

広報

# もりやま

毎月1・15日発行

このまちを守る



## ピックアップ

- 令和4年分税の申告  
(所得税・市県民税)が始まります…………… 10～13面
- デマンド乗合タクシー  
「もーりーカー」が10周年を迎えました…………… 14・15面

1月8日、新春を飾る消防の恒例行事「守山市消防出初式」が執り行われました

## 市長から市民の皆さまへ 市長メッセージ

寒気のなかにも早春の息吹が感じられる頃となりました。市民の皆さまにおかれましては、残寒の中ですので、くれぐれもお体にご留意ください。

さて、新年を迎えた1月、本市ではさまざまな年始の恒例行事が執り行われました。

8日には、「守山市消防出初式」が開催され、式典や放水訓練を通じて、今年1年も「安全・安心なまち 守山」を実現する決意を守山市消防団や自衛消防隊の皆さまと共に共有しました。

9日の成人の日には、「守山市二十歳のつどい」が開催され、晴れやかな表情の若人たちが笑顔で集い、飛躍を誓い合う頼もしい姿が見られました。また、同日には、「MORIYAMA NEW YEAR 駅伝大会」(旧称：守山市成人式祝賀駅伝)が開催され、市内の自治会・学校・職場などで結成されたチーム、スポーツ少年団などの112チーム(約800人)がタスキをつなぎ、寒さに負けない熱い戦いが繰り広げられました。

14日には、800年の歴史を誇る「勝部・浮気の火まつり」が開催され、若者たちの雄々しい姿、冬の空に舞う炎など、荘厳かつ勇壮な雰囲気の中、1年の無病息災が祈念されました。

これらの行事はいずれも、本市が誇る「市民力・地域力」が発揮された、力強く、たくましいものであり、今年1年が、本市にとって輝かしく、希望に満ちた年になることを確信したところです。御尽力を賜りました各関係者の皆さまに、心より感謝と敬意を表します。

2月も、25日(土)の「赤野井湾・小津袋クリーン大作戦」(詳細は本号4頁)、26日(日)の「市民参加と協働のまちづくりフォーラム」(本号6頁)など、「市民力・地域力」がいったいの行事が続きます。ぜひともご参加いただければ幸いです。

さて、私は、この2月19日(日)をもちまして、任期満了により、守山市長の職を辞することとなりました。

これまでの3期12年にわたる市政運営の中で、一定、まちづくりの大きな方向付けを行うことができましたことは、ひとえに、市民の皆さまのご理解とご協力の賜物であり、衷心より感謝申し上げます。

とりわけ、最重要課題と位置付けた「環境センターの更新」の実現に、全身全霊を傾けて取り組み、地元の皆さまの深いご理解を賜る中で、令和3年10月に新環境センターの稼働を行うことができました。改めて、地元の皆さまに衷心より御礼申し上げます。

加えて、守山市民病院の経営改革、待機児童解消に向けた取り組み、義務教育施設の耐震化や空調整備、自校方式での中学校給食の実施、赤野井湾の環境改善、平成29年10月に制定された「環境学習都市宣言」の具現化の拠点としての「もりやまエコパーク」交流拠点施設や、新図書館の整備などを行うことができました。

3月1日号にて、改めてご挨拶を申し上げますが、任期満了まで引き続き、市政の発展に尽力してまいります。

引き続きの御指導御鞭撻を賜りますよう、お願い申し上げます。

守山市長 宮本和宏

### 新庁舎建設工事の現場見学会を開催します

新庁舎建設工事は、令和4年1月から工事に着手し約1年が経過しました。現在は9月の暫定供用開始に向けて、主に内装の工事を行っています。市民の皆さまに新庁舎を身近に感じていただくため、建設途中である新庁舎の現場見学会を開催します。普段はなかなか見ることのできない工事の現場を、ぜひご覧ください。

🕒2月11日(土・祝)午前9時30分～正午  
(最終入場は午前11時30分まで)

📍新庁舎建設現場 📍市内在住の人

📄他・申込不要

- ・駐車場には限りがあります。できる限り徒歩などでのご来場をお願いします。
- ・運動靴など歩きやすい履き物でお越しください。

🏠庁舎整備推進室 ☎(584)5926 📠(582)0539



# 市スポーツ協会が 60周年を迎えました

市スポーツ協会 ☎・FAX(583)3113  
スポーツ振興課 ☎(582)1169 FAX(582)0539

守山市スポーツ協会は、昭和37年に守山町体育協会として発足して以来、地域のスポーツ振興に取り組み、60周年を迎えました。

発足当時9団体だった加盟団体は、現在は27団体を数える大きな組織となり、2年後に滋賀県で開催される国民スポーツ大会・障害者スポーツ大会に向けて精力的に活動しています。

## 60周年記念式典を開催

講演、エキシビション、表彰など盛りだくさんの内容で

令和4年12月17日に、守山市スポーツ協会60周年記念式典が開催されました。

式典では元ラグビー日本代表 大八木 淳史さんによる記念講演や、サイクルフィギュアで活躍している本市在住の近藤 菜月さんによるエキシビションが行われるとともに、スポーツ協会で長年活躍された功労者に感謝状の贈呈が行われました。



大八木 淳史さん講演会



サイクルフィギュアのエキシビション



功労者への感謝状授与

## ほたるのまち守山ハーフマラソン ラストラン

豪華ゲストランナーがまちを駆け抜けた思い出とともに



令和4年12月最後の大会



市制発足の昭和45年に「守山市民ロードレース大会」として始まり、市制施行30周年を機に名称が変更されました。同年大会のゲストランナーにはシドニーオリンピック女子マラソン金メダリストの高橋 尚子さんを迎えました。その後も世界を舞台に活躍された選手を招待し、守山市の冬の風物詩として長年親しまれてきましたが、令和4年12月11日に開催した第53回大会をもって幕を閉じました。

今後は、本市をコースの一部とし、3月に新たに開催される「びわ湖マラソン」に、レガシーが引き継がれます。



高橋 尚子さん  
(31回大会)



市橋 有里さん  
(38回大会)

ありもり ゆうこ  
有森 裕子さん  
(34回大会)



ふくし かよこさん  
(35回大会)



ちば まさこ  
千葉 真子さん  
(37回、41回大会)



## 第32回 ふれあもりやま展

市民の皆さまや学校園から応募いただいた人権啓発作品(ポスター、作文、詩、4コマ漫画、標語)のうち、入選作品約250点を展示します。

時 2月16日(木)～22日(水)

午前9時～午後5時

[2月21日(火)は休館。最終日は正午まで]

所 市民ホール 展示室



昨年度の様子

岡守山市まちづくり人権教育推進協議会(人権政策課内)

☎・☎(582)1116

FAX(582)0539

## 人権まつり

人権講座の最終講座として「人権まつり」を開催します。記念講演では、映画「ある精肉店のはなし」のモデルとなった北出 昭さんをお招きし、ご講演いただきます。

時 3月4日(土)

午後1時30分～3時40分  
(受付：午後1時～)

内・午後1時30分～  
守山市民吹奏楽団  
アンサンブルコンサート

・午後2時10分～  
人権講演  
テーマ「命をいただき、  
いのちは生きる」

講 北出 昭さん  
(貝塚市人権協会 会長)

所・岡地域総合センター

☎・☎(585)4822

FAX(585)5254

## 下之郷史跡公園 小さな展示会と弥生人養成講座

国史跡下之郷遺跡からは、弥生時代の生活を知るうえで貴重な遺物がたくさん出土しています。今回の講座では、「弥生の生活復元」をテーマに専門家を招きご講演いただきます。

時 2月25日(土)

午後1時30分～4時30分

内演題「弥生土器の野焼き技術復元—  
アジアの民族事例から探る—」

講 小林 正史さん(北陸学院大学)、  
宮本 ルリ子さん(陶芸作家)

定 16人

申 下記へ申し込み。

「弥生織り」の活動成果や作品を展示  
時 2月15日(水)～3月27日(月)

内 弥生時代の腰機(模造)で製作した  
布(弥生人養成講座受講生作)などの  
作品を展示紹介

所・岡下之郷史跡公園

(火曜日、祝日の翌日は休館)

☎・FAX(514)2511

## 環境政策課からお知らせ 赤野井湾・小津袋グリーン大作戦

時 2月25日(土)午前9時～11時

所 赤野井湾一帯・小津袋一帯

集合場所 赤野井港湾

内・湖岸沿いの清掃活動およびオオバナミズキンバイなどの除去作業  
・赤野井湾・小津袋で船から浮遊ごみの回収作業

¥無料

申 2月24日(金)までに下記二次元コードから申し込み。

※当日参加も可



岡認定NPO法人びわこ豊穡の郷

☎(583)8686



申し込みフォーム

## カヤネズミマスコット作り

時 2月18日(土)午前10時～正午

所 もりやまエコパーク交流拠点施設 工作室

内 日本一小さなカヤネズミのマスコット作り

講 板垣 真由美さん

対 小学生以上(低学年は保護者同伴要)

定 8人

¥無料

持 はさみ

申 2月16日(木)までに電話で下記へ申し込み。



岡環境政策課

☎(584)4691

FAX(584)4818

# GX Green Transformation

## まちを変える 未来が変わる

GX：最近では、脱炭素に加えて、生物多様性も重要とされています。昨年12月下旬には、国連の「COP15」において、「30 by 30(2030年までに世界全体で陸地と海のそれぞれ30%以上を保全地域にする)」などが採択され、生物多様性の確保に向けた世界的な枠組みが決定されました。

環境政策課 ☎(584)4691 FAX(584)4818



明富中学校は独自の「環境学習カリキュラム」を作成して、学校ぐるみで生徒一人ひとりが熱心に環境について学び活動しています。

守山市は、平成29年に「環境学習都市宣言」を制定し、市民の皆さまが、環境について共に学び、考え、行動するために「もりやまエコ・パーク」を拠点に環境学習を推進しています。

宮本市長と明富中学校 北脇 匠生徒会長、川端花音副生徒会長の環境対談を実施しました。

## アクションを起こすと環境は劇的に変えられる



みやもと かずひろ 市長 宮本 和宏

**守山の自然と環境意識  
身近な自然体験と学びから**

市長 新環境センターの整備に合わせて、守山市の環境学習都市宣言は、環境学習はもうろん、琵琶湖や自然環境の保全などに取り組んでいます。明富中学校の北脇生徒会長と川端副生徒会長は、ともに環境活動に熱心に取り組んでいるので、ぜひこの対談を実現したかった。

北脇 小学生のころ、地元(美崎)で「大川自由研究室」に参加してプラントトン採取などをしました。おかげで美崎の子は皆、環境への関心が高いです。生徒会に立候補するとき「環境活動を学校から広めたい」と公約を掲げて当選しました。

川端 私が通っていた中洲小学校は野洲川のそばで、堤防のごみ拾いをしたり漁船で魚や植物を調べたりしていました。近くには田んぼもあって、それが当たり前だと思っていましたが、環境学習



きたわき たくみ 生徒会長 北脇 匠

を通して改めて大切さを意識しました。

学習から創る未来

きれいな琵琶湖の体感から

市長 約10年前の大川は、一面水草に覆われていて、地元の方々が自ら汗を流し取り除いていた。赤野井湾では、大繁殖したオオバナミスズナバイ駆除も、湖底ごみ除去も、漁業組合や市民が力を合わせて取り組み、今、水質は確実に改善し、湖底も少しずつ砂地に戻り、淡水真珠の再生、固有種ホンモノコヤ貝など生態系も蘇りつつあり、湧き水も確認しています。人が環境を守るアクションを起こせば、環境が劇的に改善することを証明してくれました。

北脇 生まれてからずっと「琵琶湖は汚い」と思ってきました。きれいになった調査資料を見せてもらって勉強になりました。活動が成果になるまで時間がかかる



かわばた かのん 副生徒会長 川端 花音

思います。私もそのための努力をしていきたいと思っています。

川端 環境は世界共通の財産だと思います。使える資源は大切にしたい。中学生広場では5R(リデュース、リデュース、リユース、リペアル)サイクルの意見を発表しました。嘉田由紀子さんが環境学習のために学校に来ていろいろな話をしてくださった。県外の人々が琵琶湖のことを知り環境学習や活動に協力してくれて、うれしいと思いました。「琵琶湖の水は飲める」とおっしゃったことが印象に残っています。

市長 守山市には、身近に素晴らしい自然や環境があります。ぜひ、若い世代の皆さんが体感し、そこから、地球環境や琵琶湖のことを考えてほしいです。胴長を着て、琵琶湖に入ると「琵琶湖はきれい」「魚がたぐさいる」という発見ができます。例えば生徒会役員で胴長を着て、琵琶湖に入るなどの「胴長大作戦」を企画してもらえたらうれしいです。

※写真撮影の時のみマスクを外していただきました。

## 民生委員・児童委員 が委嘱されました

地域のつなぎ役である民生委員・児童委員が、2月1日付で委嘱されました(敬称略)。

### 守山学区

今宿自治会 今井 徳子  
本町自治会 小林 一美

### 中洲学区

幸津川自治会 塩田 敏  
閩健康福祉政策課

☎・📠(582)11123  
FAX(582)11388

## 市民懇談会傍聴の案内

無作為抽出で選ばれた市民の皆さまがまちづくりについて話し合う様子を傍聴しませんか。お気軽にお越しください。

### ・2050年の守山の未来像

守山の環境について夢を語ろう

🕒2月4日(土)午前9時30分  
～午後0時30分

### ・守山を住みやすさ日本一のために

🕒2月4日(土)午後1時30分  
～4時30分

・これからの守山の公共交通について話し合おう(仮)

🕒3月4日(土)午前9時～正午

いずれも

☎市民交流センター 多目的

ホール

☎閩市民協働課

☎(582)1149  
FAX(583)4654



## 市民参加と協働のま ちづくりフォーラム

長引くコロナ禍で、改めて人と人との交流の大切さが見直されています。今回のフォーラムでは報道番組などでも取り上げられた「にしなり☆」なども食堂を運営する川辺 康子さんをお招きし、「ご講演いただきます」。

🕒2月26日(日)午前10時～正午  
☎市民交流センター 多目的

ホール

☎・第1部

事例・活動報告(市民提案型まちづくり支援事業)

オムスビの会

もりやまこども日本語学習クラブ

### ・第2部

演題「孤立した親・こどもが一人もいない社会を目指して」

🗨️川辺 康子さん(NPO法人西成チャイルド・ケア・センター代表理事)

¥無料

他申込不要。ただし、託児を希望する人は2月16日(木)までに左記へ申し込み。

☎閩市民協働課

☎(582)1149  
FAX(583)4654



## ボランティア観光ガイドと行く 早春の守山再発見ウォーキング

🕒3月14日(火)午前10時～午後2時20分(受付：午前9時45分～) ※小雨決行

集合場所 市役所

コース

市役所⇒赤野井西別院→赤野井東別院→専念寺→大庄屋諏訪家屋敷→赤野井自治会館→閩光寺→おうみんち(昼食)⇒少林寺→矢島御所→箸塚→小津神社⇒市役所(歩程約4km)

⇒：バス →：徒歩



定10人 ¥500円/人(保険代・資料代など。当日徴収)

甲3月6日(月)午後4時までに電話で下記へ申し込み。

他「おうみんち」での昼食は各自負担。または、弁当を持参してください。

ボランティア観光ガイド協会会員を募集中。  
一緒に守山の名所を学びませんか。詳しくは、下記へお問い合わせください。

閩守山市ボランティア観光ガイド協会事務局(商工観光課内) ☎・📠(582)1131 FAX(582)1166

## 公民館自主教室の受付開始

「自主教室」とは、同じ目的に向かって、自主的に学習する仲間の集まりです。仲間と交流を深めながら「自ら、楽しく、心豊かに学ぶ」ことで、趣味や特技を広げ、生きがいを感じ充実した人生を送りませんか。

詳しくは、各公民館または下記へお問い合わせください。

**開設期間** 4月1日(土)～令和6年3月31日(日)

### 開設基準

- ・構成員が8人以上で、そのうち3分の2以上が市内在住・在勤者であること
- ・1回2時間程度、1ヵ月4回以内の活動であること
- ・営業を目的としている個人・教室ではないこと など

### 開設に伴う市の支援

- ・公民館の使用料を50%減免
- ・市や公民館の広報紙やホームページで、活動内容などの情報発信

**申**2月28日(火)までに申請書を開設したい公民館へ提出。申請書は各公民館または下記に設置。

### 社会教育・文化振興課

☎・☎(582)1142 FAX(581)2733

### 農政課からお知らせ

## 第38回 湖南地域農業振興大会 「これからの社会に求められる農業」

地域農業振興に向けての課題を共有する中で、新たな農業振興施策の展開を目指して開催します。

**時**2月18日(土)午後1時30分～(受付：午後1時～)

**所**草津市立草津アミカホール  
(草津市草津三丁目13-30)

### ☎・情報提供

「食料・農業・農村基本法について(仮題)」

**村山** 浩稔さん(近畿農政局滋賀県拠点 地方参事官)

### ・基調講演

「地域農業の次世代対策について(仮題)」

**小林** 元さん(日本協同組合連携機構 主席研究員)

**☎**湖南地域の農業者と関係機関の役職員

**¥**無料

**申**2月15日(水)までに下記へ申し込み。

### 湖南地域農業センター

☎(587)0481 FAX(587)2525

## 緊急地震速報の発表基準に 長周期地震動階級が加わります

2月1日(水)から、緊急地震速報の発表基準に、長周期地震動階級の予想値が追加されます。長周期地震動とは、大きな地震の際に発生する、船に乗っているような周期の長い揺れのことです。

これまで震度5弱以上が予想された場合に発表されていましたが、これに加え、長周期地震動階級3以上が予想された場合も発表されます。

今後もより一層、地震から身を守るための準備をお願いします。詳しくは、市ホームページをご覧ください。



ホームページ

### 発表基準

- ・震度5弱以上が予想された場合
- ・長周期地震動階級3以上が予想された場合

### 対象地域

- ・震度4以上が予想された地域
- ・長周期地震動階級3以上が予想された地域

### 危機管理課

☎(582)1119 FAX(583)5066

### 危機管理課からお知らせ

## 守山市消防団 男性団員募集

守山市消防団は市内7学区の分団(男性)とMSL分団(女性)で構成され、現在216人で活動しています。火災や風水害などの災害発生時には消火活動などの災害対応、平常時には火災予防の広報活動、地域での防火・防災指導などを行い、昼夜を問わず地域に密着し、消防・防災のリーダーとして市民の安全安心を守っています。

ぜひ一緒に活動してみませんか。詳しくは、下記へお問い合わせください。



守山市消防団 事務局(北消防署内)

☎(584)2119



# 役はあたしたち

## 伝統文化こども教室 「さづかわ祭り教室」

令和5年最初の教室で  
衣装を着た子どもたち



伝統文化こども教室「さづかわ祭り教室」は、幸津川町に伝わる「すし切り祭り」の祭礼を学び、受け継いでいこうとする子どもたちのための教室です。  
祭礼で次世代の主役になる子どもたちは長刀踊りの復活を目指して猛練習中。地域ぐるみでサポートしています。

### 祭りはコミュニティの中心 子どもの「好き」が継承の鍵

幸津川町の下新川神社では、毎年5月5日に住民たちの手で脈々と受け継がれてきた「すし切り祭り」が営まれています。拝殿前で袵姿の若衆が鮎壽司を切り分ける「すし切り神事」が有名です。祭り全体では、宵宮の大鼓渡し、神輿渡御、かんの舞、長刀振りと多くの神事や行事があり、その一つ一つが地元で大切にされています。

幸津川伝統文化保存会(伊藤五作会長)によれば、町の人口は267世帯763人(令和4年11月末現在)で、600年以上続く祭礼を住民の手で脈々と受け継いできましたが、高齢化やライフスタイルの変化、子どもの数も減って、祭礼の伝統を守り続けられるかどうかの不安も大きいといえます。  
そんな中で3年前に始まった

のが、伝統文化こども教室「さづかわ祭り教室」です。

祭りは地域住民が子どもからお年寄りまで参加して、伝統を受け継ぎ、つくり、楽しむのが大きな特徴で、地域「コミュニティ」の中心になってきた歴史があります。子どもたちは地域の宝物。子どもたちが祭りを好きにならないと伝統も続いていかない」と考えて、保存会事務局の森田雄さんを中心に立ち上げました。

### 祭りの成功体験は 郷土愛と自信を育てる

教室では、もっかのところ、長刀踊りの復活をめざした練習をしたり、祭礼を記録したDVDを観賞して地域の祭礼に親しんだりしています。

長刀踊りは「近江ケンケト祭り長刀振り」の一つとして、国重要無形民俗文化財にもなっている祭礼の花形ですが、約50年前



# 伝統のまつり 次の主



歴史を伝える道具



衣装を持ち寄る地域住民



衣装合わせ



「むずかしい…」長刀踊りの練習中



華やかな衣装で新年の初練習



伝統の重さと魅力をDVDから学ぶ

からは衣装を着けて参加するだけで、踊らなくなってしまったそうです。自分から「祭りに出たい」という子どもが減ってしまったのが最大の原因。両親や大人がお願いして参加してもらったのは踊りの練習などできませんし、子どもが減ってベビーカーの赤ちゃんが長刀振りの役になったこともありました。

森田さんは「子どものころは、まだ地域の子どもの多くてへ花形の大役は長男がする」という不文律もある時代でした。私は次男なので兄をうらやましく見ていたものです。だから祭礼そのものへの執着というより、地域の歴史や伝統をこれからも大事にしたいという気持ちが強いです。それと同時に、祭礼に参加して大勢の前で長刀踊りを披露する経験は、子どもたちに地域への愛と大きな自信を育ててくれると思います」と話していました。

## 地域ぐるみでサポート 長刀踊りの復活へ

同じケンケト祭り長刀振りを継承する小津神社の「長刀まつり」を習いに行ったり、映像を借りたりして学び、教室で教えます。子どもたちは長刀を回

したり、またいで跳んだり、何度も失敗しながら練習に励んできました。

昨年11月、下新川神社の祭礼「長刀振り」「かんこの舞」が、「風流踊」の一つとしてユネスコ無形文化遺産に登録されました（小津神社の長刀まつりなどを含む近江ケンケト祭りとして）。メディアもお祝いムードですが、保存会は「世界に認められてうれしい反面、すごく責任が重い」と話していました。

コロナ禍で中止になったり集まる子どもが少なかったり、思うように開催できない中でも、保存会や祭礼に関わる大人、青年団の人たちもできる範囲で参加して、教室と子どもたちのサポートをしてきました。教室に参加する子どもたちを中心に、地域ぐるみで祭礼伝承の努力をしています。森田さんも「まず長刀踊りの復活、次はすし切り、かんこの舞など祭礼全体の魅力を子どもたちに伝えたい」と話していました。

令和5年最初の教室では、長刀踊りの衣装合わせが行われました。練習にも熱が入り、5月の「すし切り祭り」では教室の子どもたちが約60年ぶりに長刀踊りを復活させる予定です。

# 令和4年分 税の申告(所得税・市県民税)が始まります

関・草津税務署 ☎(562)1315 ・市税務課 ☎・☎(582)1115 FAX(583)97388

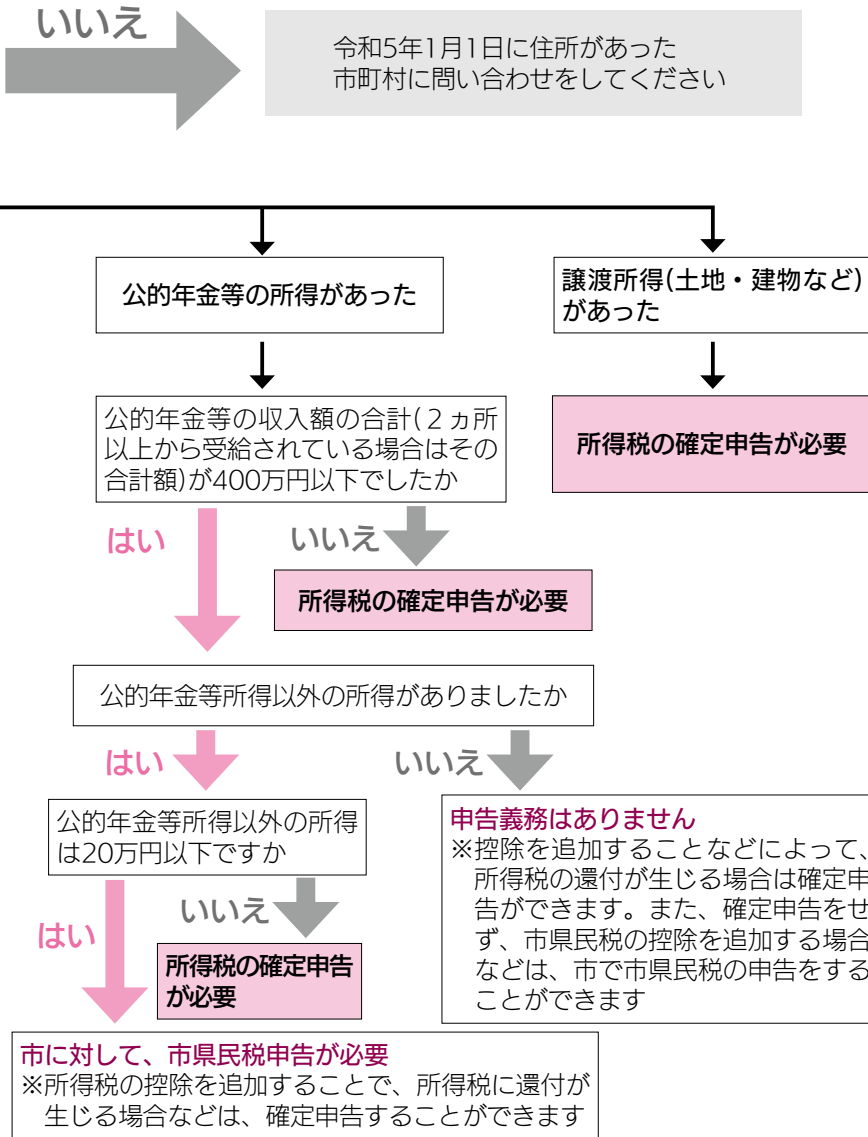
**申告期間**

**2月15日(水)～3月15日(水) ※土・日曜日、祝日を除く**

期間中は巡回会場を設け、給与、年金、農業などの所得者および還付申告者などの所得税の確定申告および市県民税申告の相談と受け付けを行います。期間中、税務窓口での申告相談や受け付けはできません。草津税務署の署外会場(所得税の納付や還付がある人)または市の巡回会場へお越しください。すでに税務署へ確定申告書を提出した人は、市県民税申告は不要です。

期間中は、例年、大勢の人が来場します。新型コロナウイルス感染症拡大防止策として、自宅などに居ながら行える電子申告や郵送による申告を検討いただくなど、皆さまのご協力をお願いします。

このフローチャートは一般的なケースです。下記以外の所得がある人など、不明な点がある場合は、市税務課へご確認ください。



## 申告に必要なもの

- ・(必要書類がない場合)受け付けできないことがあります
- ・「確定申告のお知らせ」はがき(税務署から送付があった人)
- ・マイナンバーカードの写し(画像)
- ・(ない人は、通知カードの写しと運転免許証などの本人確認書類の写し)
- ・源泉徴収票(給与所得および公的年金等の受給者)
- ・収支内訳書(事業所得、農業所得、不動産所得などがある人)
- ※申告時には、必ず事前に「収支内訳書」を作成のうえ持参してください。「収支内訳書」がない場合、申告の受け付けはできません。
- ・生命保険料や地震保険料などの各種控除証明書
- ・身体障害者手帳、療育手帳、精神保健福祉手帳
- または障害者控除対象者認定書(障害者控除を受ける人)
- ・配偶者の源泉徴収票など所得の分かる書類(配偶者(特別)控除を受ける人)

# 申告が必要かどうかをチェックしよう！

令和4年中(令和4年1月1日～12月31日)に  
どのような所得がありましたか

はい

START

令和5年1月1日現在で、守山市に  
住所がありましたか

収入なし

給与所得があった

事業所得(営業や農業)や  
不動産所得があった

**申告義務はありません**

令和5年度課税(所得)証明などの発行を受けるには、市県民税の申告が必要です。国民健康保険加入世帯の世帯主および加入者は、無職・無収入でも申告が必要です

給与の支払いを受けているのは、  
1カ所のみですか

はい

いいえ

給与の年収は2,000万円  
以下ですか

はい

いいえ

年末調整をした給与所得以外に、生命保険の満期返戻金や不動産や農業収入など、ほかの所得金額はありましたか

はい

いいえ

給与以外の所得金額は20万円を超えましたか

はい

いいえ

**所得税の確定申告が必要**

**市に対して、市県民税申告が必要**

※所得税の控除を追加することで、所得税に還付が生じる場合などは、確定申告することができます

**申告義務はありません**

※控除を追加する場合などは、確定申告や市県民税申告をすることができます

**所得税の確定申告が必要な場合があります**

①年末調整をした給与以外の給与の収入金額  
②給与所得や退職所得以外の所得金額の合計額が20万円を超える場合は、確定申告が必要です

**所得税の確定申告が必要**

**市に対して、市県民税申告が必要**

※損失があり、翌年に繰り越す場合などは、確定申告が必要

**自宅から確定申告ができます**

自宅ですマホやパソコンなどを使用して確定申告書を作成・提出(電子送信や郵送)できれば、待ち時間もかからず、感染リスクも避けることができます。

申告書用紙は国税庁のホームページからダウンロードできます。作成した申告書はe-Taxによる送信のほか、郵便や信書便による送付、または税務署の時間外收受箱への投函により提出することができます。詳しくは、国税庁のホームページをご覧ください。草津税務署へお問い合わせください。



国税庁  
ホームページ



- ・国民年金保険料支払証明書または領収証書
- ・医療費控除の明細書(医療費控除を受ける人)
- ※令和4年中に支払った医療費の領収書などをもとに、必ず事前に作成して持参してください。
- ・医療費通知(医療費のお知らせ)を使用する場合は、その通知(お知らせ)を持参してください。
- ・寄附金受領証明書(ふるさと納税など寄附金控除を受ける人)
- ・株式配当の配当金支払通知書
- ・振込口座の分かるもの(所得税の確定申告で還付を受ける人)

# 各会館などを巡回して申告指導を行います

## 市の申告会場巡回日程表

会場	日時	受付自治会名
<b>2月</b>		
中洲会館	15日(水)	午前 幸津川
		午後 幸津川・小浜
中洲会館	16日(木)	午前 立田
		午後 立田・新庄・服部
小津会館	17日(金)	午前 欲賀・森川原
		午後 杉江・森川原
小津会館	20日(月)	午前 三宅・山賀
		午後 大林・山賀
河西会館	21日(火)	午前 播磨田
		午後 播磨田・阿比留
	22日(水)	午前 小島・川中・ラフィーネ守山
午後 布施野・今市・荒見・笠原・川辺		
24日(金)	午前 中・川田・田中・河西ハイム	
	午後 喜多・河西ニュータウン	
センター	27日(月)	午前 千代・阿村・伊勢・大鳥
		午後 二町・古高
センター	28日(火)	午前 今宿・焰魔堂
		午後 勝部
<b>3月</b>		
地域総合センター	1日(水)	午前 赤野井
		午後 赤野井・石田
地域総合センター	2日(木)	午前 矢島
		午後 矢島・十二里
市民ホール	3日(金)	午前 金森・三宅稲葉
		午後 大門・横江・弥生の里・金森山柿・サムズ守山
市民ホール	6日(月)	午前 美崎・北川ニュータウン
		午後 今浜・中野小林
市民ホール	7日(火)	午前 木浜・ネオベラヴィータ守山・ベルヴィータウン木浜
		午後 中野
市民ホール	8日(水)	午前 開発
		午後 大曲・水保
市役所大ホール	9日(木)	午前 下之郷・グランドメゾン守山
		午後 吉身西町・岡・立入
	10日(金)	午前 泉町・梅田町・浮気
午後 吉身東町		
13日(月)	午前 元町・本町	
	午後 吉身中町・レックス式番館	
市民ホール	14日(火)	午前 市内全域
		午後 市内全域
市民ホール	15日(水)	午前 市内全域
		午後 市内全域

※の会場は、昨年の会場と場所が異なりますので、ご注意ください。

### 受付時間

- ・午前の部：午前9時～11時30分
- ・午後の部：午後1時～3時

○整理券の配布は、各会場の入口付近で、午前の部・午後の部ともに、当日午前8時から行います。

※駐車場には限りがあります。公共交通機関の利用にご協力ください。

### 新型コロナウイルス感染拡大防止のためお願い

- 会場の混雑緩和のため、受付自治会を細かく割り振っています。都合のつかない人を除き、なるべく割り振られた時間帯に来場してください。例年、午前・午後の開始時間直後は混みますので、混み合う時間帯を避けてください。
- 会場へは最少人数で来場し、マスクを常時着用してください。また、37.5度以上の発熱などの症状がある人などは来場を控えてください。

### 市の申告会場では受け付けできない申告があります

下記の申告や相談内容が複雑なものは、草津税務署での申告をお願いすることがあります。

### 【市の申告会場で受け付けできない申告】

- ・初年度の住宅借入金等特別控除(住宅ローン控除)の申告
- ・令和3年分以前の申告
- ・令和5年1月2日以降に守山市に転入した人の申告
- ・青色申告
- ・初めて事業所得を申告する人の申告
- ・株式や土地建物などの分離譲渡所得(公共収用を除く)の申告
- ・総合譲渡(ゴルフ会員権の譲渡など)の申告
- ・亡くなられた人の申告(準確定申告)
- ・繰越損失がある場合の申告
- ・雑損控除を受ける場合
- ・草津税務署から来署案内を受けている人の申告
- ・草津税務署から確定申告書類の送付を受けている事業所得や不動産所得のある人の申告
- ・収支内訳書の書き方の指導を受けようとする人(農業所得含む)の申告
- ・事業などの収入金額が1千万円を超える人の申告
- ・相続などに係る生命保険契約などに基づく年金に関する申告

### 市役所駐車場の制限について

市役所の建て替え工事のため、駐車台数が制限されています。可能な限り自家用車での来場を避けてください。

### 防災センター会場の駐車場について

市民球場の駐車場を利用してください。防災センター敷地内の駐車場は利用できません。

## 各地で申告指導を行っています

市の巡回指導以外にも下記で申告指導を行っています。ぜひ利用してください。

### 草津税務署が申告相談会場を開設

時 2月16日(木)～3月15日(水)

※土・日曜日、祝日を除く

所 キラリエ草津 6階 会議室(草津市立市民総合交流センター、草津市大路二丁目1-35)

※草津税務署内では会場は開設しません。

また、2月1日(水)～3月15日(水)は草津税務署の駐車場は利用できません。

#### ◆休日の申告

2月19日(日)、26日(日)は、大津・草津税務署の合同申告会場を大津税務署(大津市京町三丁目1-1)に開設します。駐車場はありません。公共交通機関を利用してください。



### 税理士による確定申告の相談・受け付け

譲渡所得や贈与税、相続税に関する相談は行っていません。

時 2月17日(金)午前9時30分～正午、午後1時～3時30分

※混雑状況により早めに相談受付を終了する場合があります。

所 守山商工会議所 2階 大ホール

対 還付申告をする公的年金等受給者・給与所得者、住宅借入金等特別控除を受ける人、不動産所得・事業所得の申告を行う人

無料



### 市民協働課からお知らせ

## 4月1日(土)から野洲川斎苑の火葬の受入時間が変わります

野洲川斎苑では、より利用者のニーズに沿うため、火葬の受入時間を次のとおり変更します。

現在の受入時間	変更後の受入時間	
午前10時	午前10時30分	午後1時30分
午後0時30分	午前11時	午後2時
午後2時30分	午前11時30分	午後2時30分
午後3時	正午	午後3時
(各時間2組受入)	(各時間1組受入)	

野洲川斎苑の利用については、ホームページをご覧ください。下記へお問い合わせください。



守山野洲行政事務組合(野洲川斎苑)  
 ☎(518)1755



ホームページ

## 戦没者などのご遺族の皆さまへ 第11回 特別弔慰金の請求はお済みですか

対象者など詳しくは、下記へお問い合わせください。

金額 額面25万円、5年償還の記名国債

持 本人確認書類、印鑑、請求者の戸籍抄本(代理人が請求する場合は代理人の本人確認書類)

申 3月31日(金)までに市健康福祉政策課へ申請。

他・特別弔慰金は遺族を代表する1人が受け取るものです。遺族間の調整は、記名国債を受け取った人が責任をもって行ってください。

- ・申請後、国債の受領まで1年程度かかります。
- ・郵送による請求を希望する場合は、事前に下記へお問い合わせください。

問・市健康福祉政策課

☎・有(582)1123 FAX(582)1138

・県健康福祉政策課

☎(528)3514 FAX(528)4850

# 「モーリーカー」が10周年を迎えました



モーリーカーについての詳細

岡都市計画・交通政策課

☎(582)1132 ☎(582)6947

行を開始した「モーリーカー」が10周年を迎えました。の声を紹介します。まだ登録していない人、利用したことがしていませんか。

## 者の声を集めました

### いつまでも「行きたい」をかなえられるツール



ほら みつみ  
洞 満澄さん

高齢になって老人ホームに入居しました。知らない土地での運転は怖いので、免許返納する前からモーリーカーを利用していました。

病院や買い物はもちろん、読書が大好きなので、ほぼ毎週市立図書館に出かけて本を上限ぎりぎりまで借ります。市立図書館で同じモーリーカーに乗り合わせた人と「本が好きなんですね」と話が弾むこともあり、楽しみにしています。乗り合わせで知らない場所を走るのもドライブみたいに楽しんでいます。歴史や古美術など趣味の講座やイベントにも出かけます。

時間に余裕のあるお出かけはモーリーカー、余裕がなければタクシー、と使い分けながら、体が動ける限りは「行きたい」をかなえたいと思っているので、今後も利用していきたいです。



乗り合った人とは世間話をし、気持ちよく利用しています。「また乗り合いましたね」と声をかけることもあり、気の合う人と乗り合うと楽しいです。

80代・利用者K

「モリーブ」への買い物や「済生会守山市民病院」まで行くのによく利用しています。

80代・利用者A

サークルの集まりで「市立図書館」や、キッズクラブの体験学習を見学しに「下之郷史跡公園」へ行っています。近所の人にはもちろん、自治会や老人会で集まった際は、みんなに「モーリーカー」をおすすめしています。

70代・利用者H



以前は自動車に乗っていました。免許を返納して「モーリーカー」を知ってからは、病院や買い物、習い事に通うため公民館へ行くなど、生活するうえでの移動に利用しています。

70代・利用者I

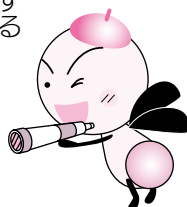
ピックアップ

### 制度の概要

モーリーカーは、路線バスを補充することを目的とした、市内全域を運行するデマンド乗合タクシーです。

決められた乗降場所から目的地、目的地から目的地間でも利用できます。

### モーリーカーとは



### モーリーカーの目的地

#### 目的地の一覧

- ① 済生会守山市民病院
- ② 滋賀県立総合病院
- ③ 小児保健医療センター
- ④ 守山市役所
- ⑤ すこやかセンター
- ⑥ 市立図書館
- ⑦ あまが池プラザ
- ⑧ エルセンター
- ⑨ 市民ホール
- ⑩ J R 守山駅西口
- ⑪ J R 守山駅東口
- ⑫ 老人憩いの家交流広場
- ⑬ 北公民館
- ⑭ ⑳ 地区会館(7学区)
- ㉑ モリーブ
- ㉒ 大庄屋諏訪家屋敷
- ㉓ もりやまエコパーク
- ㉔ 美崎公園
- ㉕ ビッグレイク
- ㉖ もりやま昔刈園
- ㉗ 近江妙蓮公園
- ㉘ 下之郷史跡公園
- ㉙ 伊勢遺跡
- ㉚ びわこ地球市民の森
- ㉛ 佐川美術館
- ㉜ 野洲川立入河川公園
- ㉝ 野洲川川田河川公園
- ㉞ 市民体育館
- ㉟ 防災センター
- ㊱ 守山警察署
- ㊲ おつみんち
- ㊳ 美崎公園駐車場

モーリーカーの目的地は市内公共施設など38カ所定義されています。赤字の6カ所の目的地は、すべての市民が利用できます。

条件を満たす人(満75歳以上の人、満65歳以上で運転免許や車がない人、身体的な理由などにより運転免許を取得できないまたは車の運転ができない人、3歳児までの乳幼児を伴って移動が必要または妊娠している人、守山市老人クラブ連合会・守山市シルバー人材センターの会

# デマンド乗合タクシー「もーり」



地域交通の充実を目指して、平成24年12月に運「もーりカー」制度を上手に活用している利用者  
 ない人、これを機会に「もーりカー」でお出かけ

## もーりカーの利用

乗り合いによる遠回りも、行ったことない  
 道や場所が知れて楽しめています。

80代・利用者T



子どもの乳幼児健診や教室  
 で「すこやかセンター」へ行く  
 ために利用しています。車は  
 持っておらず、妊娠しており  
 自転車に乗れないので助かっ  
 ています。

30代・妊婦さんK

子どもと一緒に「もりやまエコパーク」や  
 「佐川美術館」などで行われる子ども向けのイ  
 ベントに出かけています。

30代・子育てママN

車は1台持っていますが、基本的に夫が通  
 勤に使っていて家に車がないので、自分は  
 「もーりカー」などの公共交通を利用してい  
 ます。

30代・主婦K

### 「便利ですよ」出会ったママに宣伝しています



北川 佐也加さん

3歳と1歳の子どもを  
 連れて公園に行ったり、  
 市立図書館やびわこ地  
 球市民の森に行ったり、  
 週に1~3回は利用しま  
 す。いつも「もーりカー  
 でお出かけするよ」と話  
 しかけるので、子どもた  
 ちは、もーりのキャラ

クターを「もーりカー」と認識してしまっています。

目的地は38カ所ですが乗降場所は352カ所とたく  
 さんあるので、最近では自宅近くの目的地から友達の家  
 に近い乗降場所まで利用するなど、使い方の工夫で楽  
 しみ方が広がってきました。

もーりカーのことを知らない人も多いし、高齢者や  
 障害のある人が利用するものと思っている人も多いよ  
 うに思います。子育てイベントなどで会う親子さんたち  
 にも「便利ですよ」と宣伝しています。先日は初めて利用  
 したという親子さんと一緒に乗り合いました。

### モリーブで「もーりカー」 PRブースを出展します

制度内容や利用方法を詳しく説  
 明します。その場で利用登録も可  
 能です。

お気軽にお立ち寄りください。

時 2月13日(月)

午前10時~午後2時

所 モリーブ 1階 セントラルコート

他 申込不要

※平日は市役所都市計画・交通政  
 策課および各地区会館で、随時  
 登録手続きを行っています。

### もーりカーの利用方法

#### Step 1 登録

市役所の都市計画・交通政策課や各地区会館で利用者  
 登録申込書を提出し、登録証をもらいます。

#### Step 2 乗車予約

近江タクシー(583)1133または守山タク  
 シー(582)2590に電話で乗車予約します。

#### Step 3 乗車

登録証を運転手から見やすいところにつけて、予約し  
 た時間に乗降場所からもーりカーに乗車し、下車時に  
 利用料金を払います。

員)は38カ所すべての目的地を利用できます。

#### 乗降場所

市内352カ所(詳しくは、市ホームページまたは地区  
 会館で配布している乗降場所位置図)

#### 運行日・運行時間

毎日運行(12月29日~1月3日の年末年始を除く)  
 午前8時~午後5時(最終の発車は午後4時30分)

#### 利用料金

移動距離に関係なく1人1乗車300円  
 ※障害者手帳がある人、満15歳以下の人は150円。  
 保護者に同伴する未就学児は無料

# 忘れていませんか 予防接種

## 高齢者の肺炎球菌予防接種 3月31日(金)まで

下表の生年月日の人で、当該予防接種を一度も受けたことがない人は、対象年度のみ、定期接種として公費助成が受けられます。対象者には、事前にはがき(再発行可)を送付していますので、接種時に必ず医療機関へ持参してください。期限を過ぎると、接種料は全額自己負担になります。

65歳	昭和32年4月2日～昭和33年4月1日生まれの人	85歳	昭和12年4月2日～昭和13年4月1日生まれの人
70歳	昭和27年4月2日～昭和28年4月1日生まれの人	90歳	昭和7年4月2日～昭和8年4月1日生まれの人
75歳	昭和22年4月2日～昭和23年4月1日生まれの人	95歳	昭和2年4月2日～昭和3年4月1日生まれの人
80歳	昭和17年4月2日～昭和18年4月1日生まれの人	100歳	大正11年4月2日～大正12年4月1日生まれの人

### 所 県内の医療機関

※守山・野洲・草津・栗東市以外の医療機関の場合は、事前に下記へ申請要

¥2,000円

※世帯員全員が市民税非課税の人、生活保護世帯の人、または中国人残留邦人等支援給付受給世帯の人は、事前に下記へ申請すれば無料。

問すこやか生活課 ☎・☎(581)0201 FAX(581)1628

## 成人男性の麻しん風しん混合ワクチンと抗体検査(風しんの追加的対策) 2月28日(火)まで

対象者には事前にクーポン券(再発行可)を送付しています。クーポン券を使って抗体検査を受けていない人または、すでに抗体検査を受け、「予防接種対象」と診断されたまま予防接種を受けていない人は、期間中にクーポン券で予防接種を受けましょう。

所 全国の実施機関(厚生労働省のホームページをご覧ください)

対 昭和37年4月2日～昭和54年4月1日生まれの男性

¥無料(クーポン券を必ず持参)

問すこやか生活課 ☎・☎(581)0201 FAX(581)1628



厚生労働省  
ホームページ

## 新型コロナワクチン接種 3月31日(金)まで

市内医療機関での個別接種を実施しています。接種を希望される人は、早めの接種をご検討ください。詳しくは、市ホームページをご覧ください。

**オミクロン株対応ワクチンの接種は、接種回数や種類(BA.1対応型とBA.4-5対応型)にかかわらず、1人1回です。**

オミクロン株対応ワクチンを接種した人へは、その後接種券を送付していません。

市コールセンターは、2月末をもって終了します。3月1日(水)以降の、新型コロナワクチンに関するお問い合わせは感染症対策室へご連絡ください。

問感染症対策室 ☎(598)5711 FAX(581)1628



市ホームページ





## 2月4日(土)~10日(金)は 「滋賀県がんと向き合う週間」

### がんを予防しよう

日本人の2人に1人はがんにかかり、3人に1人はがんで亡くなっています。しかし、「バランスのとれた食生活・適度な運動・禁煙・節酒・適正体重の維持」などにより、がんになるリスクを40%減らすことができるといわれています。がんにならない生活習慣を心がけましょう。

### 令和4年度 市のがん検診をまだ受診していない人へ

定期的ながん検診を受診することで、がんの早期発見ができ、がんによる死亡リスクを減らすことができます。定期的ながん検診を受診しましょう。

実施医療機関など詳しくは、すこやかセンターだよりや市ホームページをご覧ください。

大腸がん検診	2月28日(火)まで
胃がん検診	3月31日(金)まで
肺がん検診	
子宮頸がん検診	
乳がん検診	



ホームページ

### 問すこやか生活課

☎・有(581)0201 FAX(581)1628

## すこやか歯科健診を受けましたか

口だけでなく、全身の健康のためにも定期的な歯科健診を心がけましょう。令和4年度中に40歳になる人には無料はがきを送付しています。実施期間内に受診してください。

時3月31日(金)まで

所守山・野洲・草津・栗東市内の実施医療機関

対20~74歳の人 ¥1,000円

他・健診は予約制(直接、実施歯科医院へ申し込み)。

・野洲・草津・栗東市の医療機関で受診する場合は、事前に下記へお問い合わせください。

・寝たきりなどで  
歯科医院に通院できない人も、自宅で健診が受けられます(年齢の上限なし)。



実施歯科医院

### 問すこやか生活課

☎・有(581)0201 FAX(581)1628

## 新・クルちゃんの No.125 つぶやき



### 使用済み小型家電回収ボックスを利用しよう。

家庭から出る使用済み小型家電(スマホ、ドライヤーなど)を回収し、製品に含まれる有用な金属を資源化しています。

#### 排出時の注意点

- ・小型家電のみ投かんし、袋などは入れないでください。
- ・電池はできる限り外してください。
- ・乾電池や、リチウムイオン電池のみの投かんは禁止です。
- ・一度入れたものは取り出せません。



#### 設置場所(13カ所)

市役所、もりやまエコパーク交流拠点施設、各地区会館、平和堂守山店、フレンドマート(河西店、守山水保店)、丸善守山店

### 問ごみ減量推進課

☎・有(584)4692

FAX(584)4818

ごみ分別  
アプリ  
配信中!



iOS版



Android版

### 地域振興課からお知らせ

## 人生100年時代を生きる健康講座(第2回) 「三世代揃ってこころの健康を創る」の開催

望ましい健康をつくるためには、「からだの健康」だけでなく、「こころの健康」が必要不可欠です。今回は「こころの健康」について、参加者の皆さまと一緒に考えます。講演の初めに第1回講座「からだの健康づくり」の要点を話しますので、初めての人もご参加いただけます。

時3月11日(土)午後1時~2時30分

講笹田 昌孝さん

(京都大学 名誉教授)

定50人

¥無料

申3月3日(金)までに電

話またはメールで下記へ申し込み。



所・問びわこ地球市民の森 森づくりセンター

(月曜日は休館)

☎(585)6333

✉biwako@moridukuri.info

## もりやま企業展示会&就職説明会

市では、市内企業の事業活動やCSRの取り組みを広く周知するため、企業展示会や出展企業の採用担当者による就職説明会を開催します。また、キャリアコンサルタントによる就職活動の進め方や応募書類の書き方など就職活動全般に関する個別相談「キャリアカウンセリングコーナー」も設置しますので、ぜひ気軽にご参加ください。

### ・展示会

時 2月17日(金)～27日(月)午前9時～午後9時  
(初日は午後3時から、最終日は午後1時まで)

所 市立図書館 木もれびギャラリー

### ・説明会、キャリアカウンセリングコーナー

時 2月21日(火)午後1時～3時、  
2月25日(土)午前10時～正午

所 市立図書館 多目的室

いずれも

出展企業 ・サイチ工業株式会社  
・JNCファイバース株式会社  
・株式会社三社電機製作所

対 市内企業へ就職を希望する求職者(正社員、パートタイム社員など。定年後働きたい人も歓迎)

他 申込不要

問 商工観光課

☎・有(582)1131 FAX(582)1166



ホームページ

### ジョブプラザ守山で 職業相談ができます

ハローワークの相談員による職業相談などを行っていますので、ぜひご利用ください。

時 平日午前9時30分～午後5時(年末年始は除く)

☎ 相談員による職業相談・職業紹介、求人情報検索など(雇用保険、職業訓練の手続きに関する業務は取り扱っていません)

所 ・ 問 ジョブプラザ守山  
(梅田町2-1 セルバ守山 2階)

☎(583)8739



### 桜・ソメイヨシノの剪定

樹木医 中西先生の

## みどりの教室

5

公園の緑や街路樹、自然豊かなまちの身近な緑を守るために、私たちにできること



- ソメイヨシノは日当たりがよく、水はけの良い肥沃な土壌を好むため、冬期の寒肥と花後のお礼肥を施すとよい。
- 土が固くなると根の吸収・呼吸作用が悪くなり、桜の成長が悪くなります。根の周りの土は踏まないようにします。

市内の公園などに植えられているソメイヨシノをはじめ、桜は基本野生種(11種類)を組み合わせることで生まれた400種以上があります。ソメイヨシノは、冬に一定の寒さを経験すると休眠から覚めて開花準備をします。

ことわざに「桜切る馬鹿、梅切らぬ馬鹿」とあります。正しい切り方をしないと、切り口から腐朽菌が入りやすいことを戒めたものです。

### 剪定の仕方

落葉してから新芽が出るまでの11月下旬～3月上旬ごろに、光が幹や枝に当たるように透かし剪定をします。

枯れ枝、ひこばえ(根元から伸びている枝)、てんぐ巣病の枝(花の咲かないほうき状)、徒長枝(樹形に関係なく途中から上に勢いよく伸びる枝)、日陰になる枝を、シリーズ③(令和4年10月1日号)を参考に剪定し、親指より太い枝の切り口には必ず殺菌剤を塗布します。

## 2月の駅前総合案内所

問 ☎(514)3765  
 問 ☎(514)3766

### 守山市日本画教室展

2月6日(月)～12日(日)  
 初日午後1時から 最終日午後3時まで

一年を通して制作した日本画小作品約15点を展示。  
 緻密に描いたところや色合いなどが見どころ。

### 勿忘草サークルはがき絵展

2月20日(月)～26日(日) 初日正午から 最終日午後3時まで

はがき絵作品20～30点を展示。

### 鳥瞰図の原画展とよみがえる雑貨展 姉妹合同作品展

2月27日(月)～3月5日(日) 最終日午後4時30分まで

手書きの鳥瞰図(原画)、人が捨ててしまうような布や板に自由なテーマで描き新しく生まれ変わらせた雑貨、猫や犬を中心に制作した粘土作品など100点を展示。展示販売あり。

## 広告ラック利用者募集

### 広告ラック利用料

#### 1ヵ月

- ・A4サイズ 600円
- ・A4サイズ未満 500円
- ・ハガキ・名刺サイズ 300円

#### 年間

- ・A4サイズ 6,000円
- ・A4サイズ未満 5,500円
- ・ハガキ・名刺サイズ 3,300円

詳しくは駅前総合案内所へお問い合わせください。

## 市立図書館

問 図書館 ☎(583)1639  
 問 ☎(583)6949

2月の行事

### 休館日

2月3日、6日、13日、14日、20日、24日、27日

### 行事(開催予定)

- ・おはなし会  
 時 毎週水・金曜日午後3時～  
 所 おはなしのいえ  
 定 各7人
- ・がん相談支援センター出張相談(予約制)  
 時 2月10日(金)午後1時30分～4時30分  
 料 無料  
 申 前日までに市立図書館へ申し込み  
 他 相談は1人1時間以内。秘密厳守
- ・おたのしみおはなし&映画会  
 時 2月12日(日)午前11時～  
 所 多目的室  
 内 「てぶくろをかいに」ほか  
 定 35人
- ・としょかんかざり隊!  
 時 2月19日(日)午前10時～  
 所 多目的室  
 内 おり紙で図書館内の飾り作り。  
 テーマ「おめでとうがいっぱい」  
 定 16組(未就学児は保護者同伴要)  
 料 無料  
 申 事前に市立図書館へ申し込み。当日参加も可
- ・公開朗読会  
 時 2月25日(土)午後2時～  
 所 集会室  
 内 テーマ「昔」
- ・中高生サポーター  
 時 2月26日(日)午後1時～  
 所 多目的室



立入水源地の四塩化炭素

## 水質検査結果

12月20日～1月10日

### 原水(地下水)

- ・1号井戸(0.0002mg/ℓ未満)
- ・3号井戸(0.0240mg/ℓ～0.0260mg/ℓ)
- ・5号井戸(0.0002mg/ℓ未満)
- ・6号井戸(0.0330mg/ℓ)
- ・7号井戸(0.0022mg/ℓ)

### 浄水塔出口

- ・1号浄水塔(0.0002mg/ℓ未満)
- ・2号浄水塔(0.0002mg/ℓ未満)
- ・3号浄水塔(0.0002mg/ℓ未満)

### 給水栓(水道水)

- ・0.0002mg/ℓ未満(水質基準値0.002mg/ℓ以下)

### 水道水異常なし

高度浄水処理施設で適正に処理できており、安全でおいしい水を給水しています。

### 各井戸の監視体制

定期的に水質の変動を監視し、取水量の調整を行い、安全な水の確保に努めています。

問 施設工務課 ☎(582)1128 FAX(582)5780

※上記検査の詳細は、施設工務課にお問い合わせいただくか市ホームページをご覧ください。



## 空間放射線量

1月の測定結果

測定した放射線量は、文部科学省および厚生労働省が示している校庭・園庭の空間線量率の目安(1時間あたり1マイクロシーベルト未満)を下回っています。

各地点の測定結果 測定日:1月6日

測定値単位 μSv/h (マイクロシーベルト/時)

測定地点	測定時刻	測定値(平均値)
守山小学校	10時28分	0.072
物部小学校	10時39分	0.076
吉身小学校	10時51分	0.072
立入が丘小学校	10時16分	0.082
小津小学校	9時5分	0.070
玉津小学校	9時21分	0.068
河西小学校	9時58分	0.072
速野小学校	9時33分	0.074
中洲小学校	9時45分	0.088

・測定機器: 日立アロカメディカル株式会社シンチレーション式サーベイメータTCS-172B

・測定方法: 上記測定機器を地上1.0mの高さに設置し、1回30秒の測定を5回繰り返した平均値

問 危機管理課 ☎(582)1119 FAX(583)5066

## 国民年金第1号被保険者は産前産後期間の国民年金保険料が免除されます

☎・日本年金機構草津年金事務所 ☎(567)2220 FAX(562)9638  
 ・国保年金課 ☎・☎(582)1120 FAX(582)1138

国民年金第1号被保険者(20~59歳の自営業者・農林漁業者とその家族、学生、無職の人など)で、平成31年2月1日以降に出産した場合は、産前産後の国民年金保険料が一定期間免除されます。免除期間中は保険料を納付したものととして老齢基礎年金の受給額に反映されます。免除の適用を受けるには届け出が必要です。届け出は、出産予定日の6カ月前からでき、出産後はいつでもできます。現在、一般保険料免除や法定免除の適用を受けている人も届け出が必要です。



### 保険料納付が免除される期間

出産予定日または出産日が属する月の前月から4カ月間。ただし、多胎妊娠(2人以上を同時に妊娠)の場合は、出産予定日または出産日が属する月の3カ月前から最大6カ月間

※出産とは、妊娠85日(4カ月)以上の出産をいい、死産、流産、早産の場合を含みます。

	3カ月前	2カ月前	1カ月前	出産予定日 (出産日)	1カ月後	2カ月後	3カ月後
単胎の人							
多胎の人							

☎年金番号が分かるもの(年金手帳など)、免許証など本人確認書類、母子健康手帳(出産前に届け出する場合のみ)、委任状(同世帯以外の方が届出する場合のみ)、出生証明書など出産日および親子関係が確認できる書類(子が別世帯の場合のみ)

## こども政策課からお知らせ

### 子育て応援フォーラム

## 助けてほしい! 助けてい!! みんなで子育て大作戦

☎子育て応援フォーラム実行委員会(守山市社会福祉協議会内) ☎・☎(583)2923 FAX(582)1615

「子どもを預けるところあるかな」「子育て親子を助けてい」など、サポートを必要とする子育て世帯と子育て支援に関心のある人を対象に、みんなで子育てを応援するイベントを開催します。ぜひご参加ください。

☎2月12日(日)午前9時30分~午後0時30分(受付:午前9時~)

☎エルセンター

☎12歳以下の子どもとその保護者、子育て支援に関心のある人

☎無料

☎申込不要。託児あり(当日申し込み)



### 大会議室

午前9時30分~

オープニングセレモニー

常設展示・ブース

- ・ワークショップ・制作あそび
- ・GO!GO!スタンプラリー
- ・子育て支援団体情報コーナー

### ミーティングルーム

午前9時45分~

どうぞの会(1時間程度)

リユース子ども用品の無料譲渡会

午前11時40分~

親子deふれあい音あそび

各ブースの紹介は、社会福祉協議会のホームページをご覧ください。



ホームページ

市内各  
児童館

# ちやいど広場

子どもたちが参加できる  
イベント情報などが満載!

催し	日時	内容	対象	募集・定員	申し込み・持ち物
<b>★守山市児童センター(地域総合センター、矢島町) ☎(585)4822</b>					
おやこひろば	2月8日(水)、22日(水) 午前9時30分~11時30分	広い遊戯室で好きな遊びを楽しもう	乳幼児とその保護者	各50人	当日参加可 上靴(親子ともに)、飲み物
親子ふれあい教室 「ミュージック・ケア」	2月28日(火) 午前10時~11時	だれでも、どこでも いつでも親子で 楽しめる音楽療法	1歳6か月以上の子ども とその保護者	20組	申込要 上靴(親子ともに)、飲み物
<b>★友愛児童館(守山二丁目) ☎(583)3243 *駐車場はありません</b>					
クラフトサークル	2月16日(木) 午後4時15分~5時	ひなまつりの工作	小学生	20人	申込要[2月10日(金)まで] はさみ、のり
<b>★友愛第二児童館(水保町) ☎(585)5491 *駐車場はありません</b>					
音あそび	2月13日(月) A:午前10時~10時50分 B:午前11時10分~正午	幼児の親子の音遊び	0~3歳児の親子	各10組	申込要[2月10日(金)まで] 動きやすい服装
ぬりえクラブ	2月24日(金) 午後4時~5時	季節のぬりえをしよう	小学生	各20人	申込要[2月10日(金)まで] 色えんぴつまたはサイン ペン
クラフトクラブ	2月27日(月) 午後4時~5時	カレンダーを作ろう			申込要[2月10日(金)まで] はさみ、のり、色えんぴつ またはサインペン
<b>★ほほえみセンター(守山五丁目) ☎(514)3960 *運営:社会福祉法人 友愛</b>					
フラワーアレンジ メント	2月10日(金) 午前10時~	ステキなお花の アレンジメントを 楽しもう	乳幼児とその保護者	10組	申込要 材料費500円 はさみ、持ち帰り袋、お気に入り のおもちゃ、ごみ袋
バランスボール エクササイズ	2月15日(水) 0歳:午前9時50分~ 1歳以上:午前10時30分~	バランスボールを 使った運動を 体験しよう		各5組	申込要 飲み物、お気に入りのおも ちゃ
ドッチボール大会	2月18日(土) 午前11時~正午	みんなでドッチボール 大会を楽しもう	小学生	15人	当日参加可(電話番号必須) 上靴、飲み物
ぐんぐんスポーツ	2月22日(水) 午前10時~	体操や運動遊びで 楽しく体を動かそう	乳幼児とその保護者	15組	申込要 飲み物
身長・体重計測 (1歳以上)	2月28日(火) 午前9時45分~10時10分	身長・体重の測定	1歳以上の子ども	各12人	申込要 バスタオル(1歳未満)
身長・体重計測 (0歳)	2月28日(火) 午前10時15分~10時30分		0歳の子ども		
誕生児手形 スタンプ	2月28日(火) 午前10時30分~	お誕生の記念に かわいいカードに 手形を残そう	2月生まれの未就園児	10人	申込要 ウエットティッシュ

※新型コロナウイルス感染症拡大防止のため、イベントを中止する場合があります。

## 特殊詐欺被害防止 詐欺に騙されないための「3つの決め事+1(プラスワン)」

### 特殊詐欺の現状

流行する特殊詐欺の手口はさまざまですが、その多くで「固定電話」が使われています。令和4年は医療費などの返還を目的とした「還付金詐欺」や「キャッシュカードを狙う手口(預貯金詐欺、キャッシュカード詐欺盗)が多く発生しています。

### 防犯対策

詐欺に騙されないための「3つの決め事+1(プラスワン)」を実践しましょう。

#### (1) 自宅の電話は留守番設定に

犯人は、留守番電話に切り替わると、自分の声を残したくないために、すぐに電話を切断します。自宅の固定電話を常に留守番設定にして、必要な相手だけに折り返しましょう。

#### (2) A T Mで携帯電話を使わない

A T Mを操作して現金を振り込む被害を防ぐために、A T Mでは、携帯電話を使用しないことが大切です。また、携帯電話で会話しながらA T Mを操作している人を見かけた場合は、声をかけたり、お店の人を呼びましょう。

#### (3) キャッシュカードを渡さない、<sup>プラス</sup>暗証番号を教えない

キャッシュカードは、絶対に他人に渡さないでください。キャッシュカードをすり替えられる被害も発生しています。また、暗証番号は重要な個人情報ですので、決して他人に教えないでください。万が一、キャッシュカードをだまし取られた場合でも、現金が引き出されるのを防ぐことができます。

市内の交通事故発生件数	発生件数(件)	前年対比(件)
人身事故	184	33
物件事故	2237	34
合計	2421	67

市内の交通事故負傷者数	負傷者数(人)	前年対比(人)
軽傷者	194	28
重傷者	19	-3
死者	0	-1
合計	213	24

市内の刑法犯認知件数	発生件数(件)	前年対比(件)
粗暴犯	23	6
窃盗犯	192	9
知能犯	34	16
その他	38	-18
合計	287	13

統計:12月末現在

## 安全・安心メール登録受付中 岡危機管理課 ☎(582)1119 FAX(583)5066

右の二次元コードを読み込むか、t-moriyama@sg-m.jpに空メールを送信することで登録できます。本市の安全・安心メールでは、災害・気象・行政・地震・防犯情報を配信しています。※行政情報を選択することで、新型コロナウイルスの情報についても受信できます。



## 相談コーナー

相談無料・予約不要(一部を除く)

※新型コロナウイルス感染症拡大防止のため、中止になる場合があります。

相談名	実施日	場所	問い合わせ
生活支援・ひきこもり・市民相談	平日 午前8時30分～午後5時15分	市役所1階 生活支援相談課	生活支援相談課 ☎(582)1161
就 労		市役所1階 生活支援相談課(木曜日は地域総合センター)	商工観光課 ☎・☎(582)1131
消費生活・多重債務	平日 午前9時～午後4時	市役所1階 消費生活センター(生活支援相談課内)	消費生活センター ☎(582)1146 消費生活相談専用電話188(土・日曜日利用可)
行 政	2月14日(火)、24日(金)午前9時30分～正午	市役所1階 相談室	市民協働課 ☎・☎(582)1148
子育て	2月2日(木)、14日(火)午前10時～正午	市立図書館 集会室2	地域子育て支援センター(カナリヤ保育園)☎(583)5460
人 権	2月2日(木)、16日(木)午前9時～正午	エルセンター2階 学習室	人権政策課 ☎・☎(582)1116
女性の悩み★	2月10日(金)午前9時～正午	吉身会館2階 小会議室	
	2月26日(日)午前9時～正午	地域総合センター2階 学習室2	
男性の悩み★	2月25日(土)午前9時～正午		
教 育★	平日 午前9時～午後5時	生涯学習・教育支援センター(エルセンター)3階	教育研究所 ☎(583)4237
住まい★	2月1日(水)、15日(水)午前9時30分～正午	市役所2階 協議室	建築課 ☎(582)1139

★印の相談は事前申込が必要です

# 守山 BUNTAI calendar

2月1日号 *Coming soon*

※新型コロナウイルスの情勢に伴い中止になる場合があります。予めご了承ください。

## ◆市民ホールの主な催し物

2/8 (水)	大ホール ①午後1時30分 ②午後4時30分	純烈 CONCERT 2023	全席指定(税込) 6,000円	発売中 B
2/11 (土・祝)	大ホール 午後2時30分	バレエ&ダンス in 守山 2023	全席指定(税込) 各日 2,000円	発売中 C
2/12 (日)	展示室 午前10時 ～午後5時	BUNTAI 文化教室 刻字教室生徒作品展	鑑賞無料	A
3/4 (土)	大ホール ①午前10時 ②午後2時	デリシャスパーティ♡プリキュア ドリームステージ♪	全席指定(税込) 前売 3,800円	発売中 C
3/5 (日)	小ホール 午後2時	細坪基佳コンサート 2023 Over the Rainbow ～七色の虹を超えて～	全席指定(税込) 前売 6,600円	発売中 B
3/10 ～12 (金～日)	展示室 午前10時 ～午後5時	BUNTAI 文化教室 竹灯笼作成教室生徒作品展		
3/11 (土)	市立図書館 午前11時 北公民館 午後3時	ルシオール街かどコンサート vol.23 ～弦楽四重奏の調べ～	鑑賞無料	A
3/21 (火・祝)	小ホール 午後5時	第95回プロムナード・コンサート 伊藤奈由美 (Vn)、大岡真紀子 (Pf)		
3/24 ～26 (金～日)	展示室 午前10時 ～午後5時	BUNTAI 文化教室 能面作成教室生徒作品展		
5/21 (日)	小ホール 午前11時	第12回ルシオールアートキッズフェスティバル 0歳からのコンサート	全席指定(税込) 500円	発売中 C
	大ホール 午後3時30分	第12回ルシオールアートキッズフェスティバル オーケストラコンサート 指揮：横山奏、ピアノ：金子三勇士	全席指定(税込) 一般 2,000円 U25 1,000円 ほか	発売中 D

入場制限 A どなたでもご覧いただけます。 B 未就学児童入場不可。  
 C 3歳以上有料。2歳以下は保護者1人につき1人膝上鑑賞可(席が必要な場合は有料)。  
 D 3歳以上有料。3歳未満入場不可。

## ◆市民運動公園 開放事業

### エンジョイ!スポーツタイム

市民体育館夜間開放

日時 2月8日(水)・22日(水) 午後6時～9時  
 ※最終入場：午後8時30分

会場 市民体育館 大アリーナ  
 種目 バドミントン・卓球・バスケットボール など

### 家族ふれあいスポーツサンデー

市民体育館無料開放

日時 2月19日(日) 午前9時～午後4時  
 ※最終入場：午後3時30分

会場 市民体育館 大アリーナ  
 種目 バドミントン・卓球・バスケットボール など

### 中学生・高校生対象

### エンジョイ!トレーニングタイム

市民体育館自由開放

日時 2月5日(日) 午後1時30分～4時  
 ※最終入場：午後3時30分

会場 市民体育館 多目的アリーナ  
 種目 バドミントン・卓球

対象 市内在住・在学の中学生・高校生  
 参加費 1人200円

※注意事項：必ず、事前に運動公園のHPをご確認ください。

## ◆市民運動公園 施設に関するお知らせ

### 市民球場冬期閉鎖のお知らせ

市民球場は、2月28日(火)まで冬期閉鎖とさせていただきます。

## ◆Facebook ページが新しくなりました

新たにInstagramも開設していますので、ぜひご覧ください。イベント情報や教室情報を発信していますので、『フォロー』と『いいね!』をよろしくお願いいたします。

市民運動公園  
公式SNS



Facebook



Instagram

ビッグレイク  
公式SNS



Facebook



Instagram



## 公益財団法人 守山市文化体育振興事業団

市民ホール

☎583-2532  
 ☎583-3189

http://moriyamabuntai.com/wp



大庄屋諏訪家屋敷

☎516-8160  
 ☎516-8316

http://moriyamabuntai.com/suwake/



市民運動公園(市民体育館)

☎583-5354  
 ☎583-5853

https://www.moriyama-s-p.com



ビッグレイク(野洲川歴史公園サッカー場)

☎584-3366  
 ☎585-5190

https://www.biglake.jp



## スポーツ協会からのお知らせ

MORIYAMA Sports Dream事業 しがスポーツ大使 我孫子 智美のジュニア陸上教室「速さは最大の武器」

時 2月25日(土)午前9時30分～11時30分(受付：午前9時～) 所 市民体育館 大アリーナ

対 市内在住の小学生 定 60人 料 ¥500円

申 2月22日(水)までに、下記へ電話または、右記二次元コードから申し込み。

### 自転車ロード・レース 第10回 守山野洲川クリテリウム

時 3月19日(日) 所 服部町地先特設周回コース(1周2.2km)

料 ¥1,000～6,000円(カテゴリーにより異なる) 申 2月19日(日)までにスポーツエントリーで申し込み。



申し込みフォーム



スポーツ  
エントリー



☎524-0051 三宅町100番地 守山市民体育館内 守山市スポーツ協会事務局

☎・☎(583)3113 月・火・木曜日と祝日の翌日を除く午前9時～午後5時

# 令和5年度 会計年度職員を募集

ハローワーク草津(草津公共職業安定所) ☎(562)3720)、ジョブプラザ守山☎(583)8739)または担当課へ申し込み。試験日や当日の持ち物など、詳しくは、市ホームページをご確認ください。業務内容は「そのほか所属長が指示する業務」を含みます。



ホームページ

担当課	職種・業務内容	資格・経験の要件	人数	募集期間・電話
保育 幼稚園課	保育士・保育教諭 (学級担任または特別支援担当、乳幼児保育担当など)	・保育士資格または幼稚園教諭免許	フルタイム 23人、 パートタイム 48人	2月22日(水)まで ☎・☎(582)1129
	幼稚園教諭・講師 (学級担任、特別支援担当、預かり保育主任、預かり保育担当など)	・幼稚園教諭免許、保育士資格、小学校教諭免許、中学校教諭免許のいずれかの資格		
	みなし保育士 (保育業務全般)	下記のいずれかなど ①子育て支援員研修修了、1年以上かつ1,440時間以上保育業務に従事 ②児童福祉施設で2年以上かつ2,880時間以上児童の保護業務に従事	2人	
	看護師 (特別支援児および医療的ケアを要する園児の看護業務)	・看護師免許	3人	
	子育て支援員 (保育業務全般の補助)	・子育て支援員研修の地域型保育コースを修了した人	1人	
	補助員 (乳幼児保育、学級担任の補助業務、預かり保育にかかる3歳児の支援など)	特になし	14人	
	用務員 (園内外の清掃業務、営繕業務および補助業務)	特になし	1人	
	保育指導員 (地域型保育所の指導(監査)・調整、人材バンク、乳幼児保育に関する助言および指導に関すること)	・パソコン操作が可能な人 ・保育士資格 ・認可保育施設で10年以上の実務経験	1人	

その他の部署や職種(事務員など)も募集していますので、最新の募集案内や詳しい内容は市ホームページをご覧ください。なお、新しい募集案内は、次号以降、順次掲載予定です。



ホームページ

### 守山TCマスターズが「第6回 おじいちゃんの甲子園大会」で準優勝

還暦軟式野球の大会である「第6回 おじいちゃんの甲子園大会」で準優勝された守山TCマスターズが、12月26日に市長に報告に来られました。令和7年に滋賀県で開催される「第79回 国民スポーツ大会」では、還暦軟式野球がデモンストレーションスポーツとして市民球場で開催されます。




☎スポーツ振興課 ☎(582)1169 FAX(582)0539

### 農業委員の候補者募集は2月15日(水)まで

任期 令和5年7月20日～令和8年7月19日  
 ☑農地法の許認可、農業委員会の最終的な意思決定など  
 ☑26人  
 ☑2月15日(水)までに申込書を下記へ提出。申込書は下記窓口に設置、または市ホームページからダウンロード可。

☑農政課  
 ☎・☎(582)1130 FAX(582)1166



ホームページ



● 献血のお知らせ

400ml献血にご協力をお願いします。

● 滋賀県立総合病院

2月7日(火)午後1時30分～4時

● 平和堂守山店

2月11日(土・祝)午前10時～11時30分、  
午後1時～4時

● モリーブ

2月25日(土)午前10時～11時30分、  
午後1時～4時

● 近江守山ライオンズクラブ

☎(582)3594

● 地域医療政策室 ☎(598)1239



● 水草たい肥を無料配布

時2月26日(日)午前10時～午後2時  
(なくなり次第終了)

所琵琶湖博物館 東側(草津市下物町)

所公益財団法人 淡海環境保全財団

☎(569)5301



イベント

● 耐寿し茶づけを味わう会

時2月12日(日)午前10時～午後1時

内耐寿しの歴史や漬け方、栄養などの講演と  
5種の耐寿し茶づけの食べ比べ

講小島 朝子さん(滋賀短期大学 名誉教授)

定20人

¥1,500円

申2月8日(水)までに下記へ申し込み

所・岡野洲川田園空間センター

☎(584)3321 FAX(585)5966

(午前10時～午後3時。火曜日は休館)



● 2023「北方領土の日」県民のつどい

時2月15日(水)午後1時～4時

所栗東芸術文化会館さくら(栗東市糺二丁目  
1-28)

内・第36回「私たちと北方領  
土」作文コンクール表彰式

・北方領土講演会 ほか

他web上で同時配信します



ホームページ

● 岡北方領土返還要求運動滋賀県会議  
事務局(県広報課内)

☎(528)3041

● キャンディバッグチャームをつくろう

時2月17日(金)、18日(土)

いずれも午前10時～、午前11時～

対小学生以下(未就学児は保護者同伴要)

定各回4人

¥300円

申電話で下記へ申し込み(一度の電話で2人  
まで予約可)

所・岡守山宿・町家“うの家”

☎(583)2366

● 障害者支援研修会

時2月18日(土)午前10時～正午  
(受付：午前9時30分～)

所すこやかセンター 講習室

内障害者虐待防止法と、滋賀県障害者差別  
のない共生社会づくり条例の解説

定30人

申2月17日(金)正午までに下記へ申し込み

所湖南ホームタウン

☎(514)1685 FAX(514)1702

✉kaiatsuburi@open-mind.jp

● リレートーク

集まろう、語ろう、聞こう、  
図書館のこと

時3月4日(土)午後1時30分～3時

所市立図書館 多目的室

内図書館への思いやこれまでの歩み

講宮本 和宏(市長)、

松本 孝子(市立図書館長)、

岸本 岳文さん(元 県立図書館長)

定50人

申2月28日(火)までに下記へ申し込み

所図書館友の会(八段)

☎・FAX(582)6444

● 第4回 ひきこもり支援を考える  
フォーラム

ひきこもりに対する正しい理解を深め、当  
事者やその家族に対しての関わり方などを  
学びませんか。

時3月12日(日)午後1時30分～3時30分

所北消防署 2階 多目的研修室

内長期高齢化するひきこもり者に家族や支  
援者は何ができるか

～当事者から語る8050問題～

講ばそっと池井多さん

定100人

申2月24日(金)までにファクスまたはメー  
ルで下記へ申し込み

所岡守山市社会福祉協議会

☎・FAX(583)2923 FAX(582)1615

✉fukushi@moriyama-shakyo.or.jp

● 自然観察会 クラフト体験学習

時3月11日(土)午前10時～11時30分

¥2,000円

定20人

対18歳以上

内自然観察、シイタケの菌打ち体験(菌を  
打った木は持ち帰り)

申3月10日(金)までに電話または直接、下記  
へ申し込み

所・岡びわこ地球市民の森

森づくりセンター

☎(585)6333



募集

● 「国際交流の広場」

ボランティアスタッフ募集

外国籍住民と市民との交流イベントの前  
日準備と当日のスタッフを募集します。一緒  
に盛り上げましょう。

時前日 3月4日(土)午後1時～5時

当日 3月5日(日)午前10時～午後4時ごろ

所市民交流センター(さんさん守山)

内会場設営、体験交流などの各部門の運営  
補助(受付・販売など)

申3月4日(土)までに下記へ申し込み

所岡守山市国際交流協会

(市民交流センター内)

☎・FAX(583)4653

✉info@mkokusai.org



● 太極拳同好会 会員募集

時毎週月曜日午後1時～3時

所市立図書館 多目的室

内楊名寺二十四式太極拳

¥1,000円/月(初月無料)

所奥野

☎090(6308)3836



# Information

新型コロナウイルス感染症の影響などにより、イベントが中止される場合があります。イベントが実施されるかどうかは、各イベントの主催者へお問い合わせください。なお、寄贈などの写真撮影はマスクを外して行う場合があります。

●イベント案内やメンバー募集などの情報を掲載しています。詳しくは、企画政策課広報係 ☎(582) 1164へお問い合わせください。



## 寄贈

### ●図書「素敵なオトナ図鑑2」を寄贈



1月12日、子どもたちの選択肢を増やす一助になってほしいと、県内を中心に活躍するさまざまな大人を写真付きで紹介している「素敵なオトナ図鑑2」15冊を、同書で紹介されている市内在住の奥山 弓子さまから寄贈いただきました。市内小中学校や

市立図書館に配置し、子どもたちの学びに役立てます。



## 行政インフォメーション

### ●住宅用蓄電池・太陽光発電設置補助金 受付再開

補正予算により、予算が追加されましたので受付を再開します。

申請期限は2月28日(火)までです。予算上限に達した時点で受付を終了します。詳しくは、市ホームページをご覧ください。

### ●環境政策課

☎(584) 4691



ホームページ

### ●ひきこもり状態にある人や家族のための一斉電話相談

ひきこもりでお悩みの人や、その家族に向けて、電話相談を実施します。お気軽にお電話ください。

☎2月9日(木)、10日(金)

午前9時～午後6時

岡守山市社会福祉協議会

☎(584) 5282(相談専用)



## もくじ

- 2 市長メッセージ/新庁舎建設工事の現場見学会を開催します
- 3 市スポーツ協会が60周年を迎えました
- 4 下之郷史跡公園 小さな展示会と弥生人養成講座/人権まつり/第32回 ふれあいもりやま展/カヤネズミマスコット作り/赤野井湾・小津袋グリーン大作戦
- 5 シリーズGX まちを変える 未来が変わる
- 6 民生委員・児童委員が委嘱されました/市民懇談会傍聴の案内/市民参加と協働のまちづくりフォーラム/早春の守山再発見ウォーキング
- 7 第38回 湖南地域農業振興大会「これからの社会に求められる農業」/公民館自主教室の受付開始/守山市消防団 男性団員募集/緊急地震速報の発表基準に長周期地震動階級が加わります
- 8・9 守山てんこもり
- 10~13 令和4年分 税の申告(所得税・市県民税)が始まります/第11回 特別弔慰金の請求はお済みですか/4月1日(土)から野洲川斎苑の火葬の受入時間が変わります
- 14・15 デマンド乗合タクシー「もりカー」が10周年を

- 16 迎えました
- 17 忘れていませんか 予防接種
- 17 すこやか歯科健診を受けましたか/2月4日(土)~10日(金)は「滋賀県がん向き合う週間」/人生100年時代を生きる健康講座/新・クルちゃんをつぶやき
- 18 もりやま企業展示会&就職説明会/みどりの教室
- 19 図書館/駅前総合案内所/空間放射線量/水質
- 20 国民年金第1号被保険者は産前産後期間の国民年金保険料が免除されます/子育て応援フォーラム 助けてほしい!助けてい!! みんなで子育て大作戦
- 21 ちやいど広場
- 22 守山警察署/安全・安心メール/相談コーナー
- 23 BUNTAI情報/スポーツ協会
- 24 令和5年度 会計年度職員を募集/農業委員の候補者募集は2月15日(水)まで/守山TCマスターズが「第6回 おじいちゃんの甲子園大会」で準優勝
- 25・26 Information
- 27 街かどフラッシュニュース/双眼鏡/人口
- 28 街かどフラッシュニュース

## 800年続く小浜町勸請吊 かんじょうつり



### 行程を縮小しても伝統は守り続ける 大しめ縄2本を2神社に奉納

小浜町で800年以上続けるとされる伝統行事「勸請吊」が行われました。コロナ禍で当日行事の行程を縮小しながらも伝統を守ろうと、50歳以上の男性氏子が早朝から大日堂に集結。2本の大しめ縄を結び、瓊瑤や八咫鏡などの飾りの仕上げを行って、町内の天満宮と八幡宮の2神社まで練り歩いて大しめ縄を鳥居に飾り奉納しました。

1月8日 | 小浜町

## 新庄町八幡神社に伝わる「粥祝」 かいわい



### 住民の幸せを願い「小豆粥」振る舞い 竹に入った粥で一年の豊作を占う

八幡神社に伝わる「粥祝」の行事が営まれました。氏子の代表者が夕方から米5升・小豆約1.5kgで1~3番釜の小豆粥を炊き、中に入れた「しのべ竹」の粥の状態で一年の豊作を占います。地域の子どもたちが「かいわいにござれ」と触れ回るのを合図に、住民が次々と鍋やタッパーを手に小豆粥をもらいに来ていました。

1月7日 | 八幡神社(新庄町)

## たこ 凧作りと凧あげ大会



### 自分だけの凧を作ったよ 野洲川で凧あげ楽しむ

真剣な面持ちで凧に絵を描き組み立てた子どもたちは、出来上がった凧を持って公園で凧あげを楽しみました。全速力で公園内を走り回ったり、転んだりしながらも、風を受けた凧があがると子どもたちは大喜び。参加者は「地域の人に教えてもらい、元気に外で遊ぶことができうれしい」と話していました。

1月15日 | 中洲会館、野洲川中洲親水公園あめんぼう

## 新春年賀状展



### 守山学区の幼児・小中学生から大人まで 1年の始まりを祝う力作ずらり

守山学区まちづくり推進協議会の主催で行われ、工夫を凝らした年賀状1,667通がエルセンターのロビーなどにずらりと展示されました。訪れた市民たちは、1年の始まりにふさわしい干支のウサギにちなんだ作品や、人気キャラクターをモチーフにした作品、絵画風作品などをじっくりと笑顔で観賞していました。

1月14日~27日 | エルセンター



## 守山市の人口

令和4年12月31日現在  
(前月比)

人口	85,619 (+ 21)
男	42,095 (+ 18)
女	43,524 (+ 3)
世帯数	34,469 (- 1)

開かれていた。新鮮な野菜・果物、手作りの漬物やお弁当、湖魚の佃煮、パンなどが並び、多くの人でにぎわっている。最初の頃は、朝から荷物を持ち歩くのが煩わしく眺めるだけで我慢していた▼ある日、どうしても欲しいものがあり、それだけを持ってレジに並び、一他にも欲しいものがあるけど、これから仕事だからと、「ほすと」荷物台に置いてもらった、夜7時までお預かりしますよ」と、思いがけない温かいお返事が返ってきた▼出かける人や職場に向かう人にとって、思いやりのある便利なサービスに感謝しながら、それ以来、出勤前の買い物を楽しんでいる。でも1度だけ、預けた荷物のことをすっかり忘れて帰りの電車に乗りかけ、慌てて取りに戻ったことも。危ない、危ない。(ひろ)



守山市駅前総合案内所で毎週水・土曜日朝市が



過去のニュースはこちら

## 第53回 MORIYAMA NEW YEAR 駅伝大会



### 新年の始まりを祝して 約800人がタスキをつなぐ

今年度から成人式典が「二十歳のつどい」となったことから名称を変更して開催し、112チーム約800人が参加しました。つどい実行委員が晴れ着姿で号砲、一斉にスタートした選手たちは、新年の爽やかな風に乗って一生懸命タスキをつなぎました。参加したランナーは「しんどかったけど走り切れてよかった」と話していました。

1月9日 | 市民運動公園と周辺

## 二十歳のつどい



### 新たな門出に これまでの感謝と誓いを胸に

成人年齢が18歳に引き下げられたことにより、「二十歳のつどい」として初めて実施され、令和4年度に20歳を迎える約700人が華やかな振り袖やスーツ姿で参加しました。

参加者を代表して、北中 樹斗さんは「プロサッカー選手になるという幼少期からの夢を追い続け、社会をリードする人材へと成長します」と誓いを述べました。

1月9日 | 市民ホール

## 湖岸の菜の花見頃



### 一足早い春のたより カンザキハナナ黄色い絨毯

早咲きの菜の花・カンザキハナナ約12,000本の花畑が見頃となり、連日、家族連れやカメラマンなどが訪れました。訪れた観光客などは、花畑の通路を散策したり記念撮影をしたり、花の前でじっくりとベストショットを狙うなどして、一足早い春のたよりを思い思いに楽しんでいました。見頃は2月中旬ごろまで。

1月19日 | 第1なぎさ公園

## 勝部・浮気の火まつり



### 3年ぶり住吉神社でも開催 勝部では若衆が勇壮に乱舞

県選択無形民俗文化財である「火まつり」（住吉神社、勝部神社）が開催され、一年の無病息災を祈るため老若男女多くの観客が見守りました。住吉神社では3年ぶりに、大松明2基に厳かに捧火。勝部神社では大松明12基が一斉に夜空を焦がし、ふんどし姿の若衆が「ゴーヨ」「ヒョーヨ」と掛け声をあげて乱舞していました。

1月14日 | 勝部神社、住吉神社(浮気町)

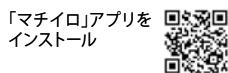
広報もりやまは  
右記施設に設置

市役所、各地区会館、JR守山駅(駅前総合案内所)、市立図書館、すこやかセンター、市内金融機関、市内郵便局、市内平和堂各店とアルプラザ栗東、丸善守山店、市内セブンイレブンなど

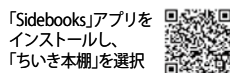
スマートフォンでも  
広報が読めます



※アプリの使用は無料ですが、通信費は各回線ごとのご負担となります。  
※アプリの閲覧中に広告が表示されますが、その内容に守山市は責任を負いません。



「Maichiro」アプリをインストール



「Sidebooks」アプリをインストールし、「ちいき本棚」を選択

## 守山ニュース

「守山ニュース」びわ湖放送  
毎月第1・3金曜日放送中

- 「冬はいちごの美味しい季節! もりやま冬いちご」  
2月3日(金)午後8時20分~8時25分
- 「冬はいちごの美味しい季節! もりやま冬いちご」(再放送)  
2月17日(金)午後8時20分~8時25分



You Tube「守山市広報」で過去の放送を視聴できます