

広報

もりやま

毎月1・15日発行

無病息災
疫病退散



ピックアップ

第12回ルシオール
アートキッズフェスティバル
守山育ちいちごの一期
6・7面
3面

12月25日、「もりやまいち」が開催され、兵主太鼓が披露されました

ほたるのまち守山

第40回 野洲川健康ファミリーマラソン大会

今年は2kmの部に加え、5kmの部を開催します。マラソン大会以外にも、走り方教室やランニング教室、ストラックアウトなど各種体験ブースが楽しめます。詳しくは、市内各公共施設、スポーツ振興課に設置のチラシまたは市ホームページをご覧ください。



ホームページ



時3月5日(日)午前9時30分～(受付：午前8時20分～8時50分、ウォーミングアップ：午前9時～)

部門 ①2kmの部(ファミリーの部・個人の部)、②5kmの部(一般の部・高校生以上)

所①野洲川歴史公園 サッカー場(ビッグレイク)周辺道路、②野洲川中洲親水公園(あめんぼう)周回コース

定①約800人(1組最大5人まで)、②約50人 ※定員に達した場合、申し込みを締め切ります。

¥①300円/人、②500円/人

申1月27日(金)までにチラシ裏面の大会参加票に必要事項を記入のうえ、下記へ郵送(必着)。または2月9日(木)までにWebで申し込み(当日の申し込みはできません)。

他・参加賞あり。

- ・タイム計測は行いません。
- ・2km・5kmの部いずれもビッグレイクで受付・開会・ウォーミングアップをします。
- ・走り方教室は、2kmの部参加者が対象(希望者のみ。定員を超えた場合は抽選。保護者同伴可)。
- ・ランニング教室は、5kmの部参加者は必ず受講してください。

固野洲川健康ファミリーマラソン大会実行委員会(スポーツ振興課内)

〒524-8585 吉身二丁目5-22

☎(582)1169 FAX(582)0539



2kmコースの部
申し込み



5kmコースの部
申し込み

文化財保護課からお知らせ 令和4年度 諏訪家文化サロン ー赤野井の歩みを探るー

大庄屋諏訪家屋敷がある赤野井は、豊かな水と肥沃な大地に支えられ、古来より栄えた地域です。今回は諏訪家屋敷とともに、周辺の赤野井にスポットをあて、その歩みに迫る講座を開催します。

日程	内容	講師
1月21日(土) 午前10時～11時	市内最古の遺跡と赤野井のはじまり	文化財保護課 職員
2月5日(日) 午前10時～11時	浄土真宗の拠点・赤野井	いしはら せんじょう 石原 宣秀さん (福正寺 住職)
3月12日(日) 午前10時～11時	大庄屋諏訪家の誕生と歩み	いのうえ み 井上 ひろ美さん (文化遺産プランニング 代表)

所大庄屋諏訪家屋敷 主屋

定各回20人

¥無料

申電話またはファクスで下記へ申し込み。ファクスの場合は、名前、住所、連絡先、参加希望日を明記してください。

固大庄屋諏訪家屋敷

☎(516)8160 FAX(516)8316

公民館自主教室のつどい

公民館で活動・学習を行う自主教室のメンバーが、日ごろの練習や取り組みの成果を、展示や舞台などを通して紹介します。地域で同じ趣味や目的を持った仲間やサークルを見つけたい人や生きがいのために何か始めたい人も、ぜひお越しください。

展示部門 **時**2月3日(金)～5日(日)

午前9時～午後4時

(5日は午後1時まで)

所市民ホール 展示室

舞台部門 **時**2月5日(日)

午前9時40分～午後0時20分

所市民ホール 小ホール

いずれも **¥**無料



固社会教育・文化振興課

☎・☎(582)1142 FAX(581)2733

第12回 ルシオール アート キッズフェスティバル

街を歩けば 音楽に出会う ～こころひろがる 春～

場・市民ホール ☎(583)2532 FAX(583)3189 ・社会教育・文化振興課 ☎・有(582)1142 FAX(581)2733

5月21日(日)開催 所市民ホール、立命館守山中学校・高等学校、あまが池プラザ・
親水緑地、市立図書館、守山宿・町家“うの家”

市民ホールでのオーケストラコンサート、0歳からのコンサートのほか、市内各地で音楽の無料コンサートや、美術館による子ども向けワークショップ、食のマルシェなどさまざまな企画を準備しています。詳しくは、決定次第お知らせします。

チケット発売中

市民ホール、駅前総合案内所
ほか、各プレイガイドで販売



横山 奏さん ©平舘平



金子 三勇士さん
©Ayako Yamamoto

◆オーケストラコンサート

守山の春を彩るピアノ、オーケストラ、オペラの饗宴。

時午後3時30分～4時30分(開場：午後2時45分～)

所市民ホール 大ホール

¥一般：2,000円、25歳以下：1,000円、

高校生・18歳以下：500円

※全席指定(税込)。3歳以上有料。3歳未満入場不可。

出横山 奏さん(指揮)、金子 三勇士さん(ピアノ)、びわ湖ホール声楽アン
サンブル(独唱・合唱)、日本センチュリー交響楽団(管弦楽)

プログラム リスト：ピアノ協奏曲 第1番 変ホ長調
(ピアノ：金子 三勇士さん)

モーツァルト：歌劇『魔笛』より“夜の女王のアリア”、
“パパパの二重唱” ほか



びわ湖ホール声楽アンサンブル

◆0歳からのコンサート

聴いて動いて楽しい曲がいっぱい。親子で一緒に楽しめるコンサート。

時午前11時～11時45分(開場：午前10時30分～)

所市民ホール 小ホール

¥500円

※全席指定(税込)。3歳以上有料。3歳未満の保護者1人につき1人ま
で膝上鑑賞無料。別途座席が必要な場合は有料。

出大谷 圭介さん(バリトン)、吉岡 奏絵さん(クラリネット)、道橋 倫子さん(ヴァイオリン)、
小塩 真愛さん(ピアノ)

プログラム ロッシーニ：歌劇「セビリアの理髪師」より“私は町の何でも屋”

久石 譲さん：映画「となりのトトロ」より“さんぽ”

♪みんなでからだを動かそう！コーナー

童謡：鬼のパンツ ほか



日本センチュリー交響楽団 ©Masaharu Eguchi

※出演者・プログラムなどは、やむを得ず、事前予告なしに変更する場合がございます。あらかじめご了承ください。

アートと希望溢れる^{あふ}展覧会 ～Moriyama若手芸術家の作品展～

市内在住・在勤または市内出身の若手芸術家の作品展を開催します。ぜひお越しください。

時1月28日(土)～2月1日(水)

午前10時～午後6時(最終日は午後5時まで)

所市立図書館 多目的室

場社会教育・文化振興課

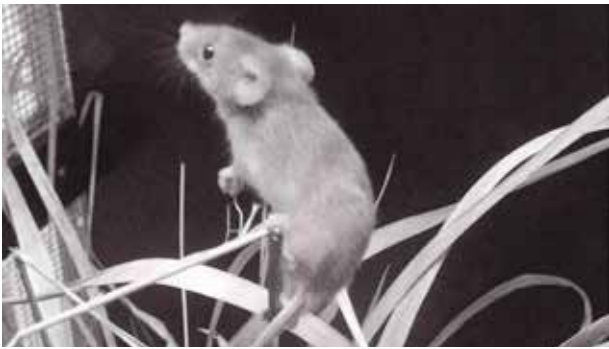
☎・有(582)1142 FAX(581)2733



環境学習イベント

日本一小さなネズミ・ カヤネズミの巣を探そう

- 時**1月28日(土)午後1時～3時
所びわこ地球市民の森 森づくりセンター
内草むらに入ってカヤネズミの巣を探す調査をします。
講中村 久美子さん(琵琶湖博物館 学芸員)
対小学生(小学3年生以下は保護者同伴要)
定20人
¥無料
持軍手、長袖、長ズボン
申1月27日(金)までに電話で下記へ申し込み。



問環境政策課 ☎(584)4691 FAX(584)4818

環境政策課からお知らせ

第20回 川づくりフォーラム ～守山・くらしの中の水辺～

- 時**2月11日(土・祝)午後1時～3時30分
所玉津会館 研修室
内「教えてあなたと水辺の物語」をテーマとしたワークショップ形式の意見交換会
講柏尾 珠紀さん(滋賀大学研究推進機構 研究員)
定40人
¥無料
申2月9日(木)までに下記へ電話または右記二次元コードから申し込み。



申し込みフォーム



問認定NPO法人びわこ豊穰の郷
☎(583)8686

平和祈念パネル展 ～地球紛争下の子どもたち～

世界における戦時中の子どもたちの様子を伝えるパネルを展示します。

- 時**1月17日(火)～24日(火)午前10時～午後7時
(初日は午後1時から。最終日は午後2時まで)
所市立図書館 木もれびギャラリー
¥無料



問人権政策課
☎・有(582)1116 FAX(582)0539

マジックパパの 親子で楽しむふしぎあそび

子どもたちに大人気のマジックパパと一緒に、マジックや親子あそびを楽しみます。

- 時**2月19日(日)
①子どもの生きる力をのばす親子のワイルドあそび
時午前10時30分～11時30分
②親子の時間を宝にする絵本あそび
時午後1時～2時
③親子のコミュニケーションマジック
時午後2時45分～4時
所市民ホール 小ホール
講和田 のりあきさん(マジックパパ 代表)
対①②未就学児とその父親、③小学生とその父親
(いずれも母親ときょうだいの参加可)
定各回親子20組(多数の場合は抽選)
¥無料
申1月27日(金)までに希望する回、人数、代表者氏名、電話番号をメールまたは電話で下記へ申し込み。



他来場者にプレゼントあり

問人権政策課

☎・有(582)1116 FAX(582)0539
✉jinkenseisaku@city.moriyama.lg.jp

びわこなんの歴史とグルメ街道ラリー

商工観光課 ☎・☎(582)1131 FAX(582)1166

湖南4市(守山・草津・栗東・野洲市)で、デジタルスタンプラリーイベントを開催しています。条件を満たすことで、豪華なグルメや製品が当たる抽選に応募できますので、ぜひご参加ください。

時 2月28日(火)まで

所 湖南4市の観光地、飲食店、小売店 計20カ所

- 参加方法
- ①各スポットに行き、二次元コードから専用のカメラを起動
 - ②パンフレットに掲載の対象物をスキャンしてスタンプを取得
 - ③応募条件を満たして商品に応募

応募条件 湖南4市すべてで1つ以上スタンプを取得していること。
 飲食店で1つ以上スタンプを取得していること。

他パンフレットは市観光物産協会、駅前総合案内所、商工観光課に設置。



ラリー専用カメラ

守山市のスポットと商品の一部を紹介します



観音寺



大庄屋諏訪家屋敷



人気の生ゆば食べ比べセット
 株式会社 比叡ゆば本舗 ゆば八



モリヤマメロンのフロマージュこんとん
 京都 祇をんににぎ

商工観光課からお知らせ

中山道守山宿 歴史文化保存会 創立35周年記念 歴史講演会

時 1月29日(日)午後2時~3時30分

所 守山宿・町家“うの家” 南蔵

テーマ 「織田信長と守山」

講 高木 叙子さん

(県立安土城考古博物館 学芸員)

定 35人

料 無料

申 1月27日(金)までに電話で下記へ申し込み。



所 守山宿・町家“うの家”

☎(583)2366

東もりやま店舗会 がんばろう! 商店街 事業補助金を活用したイベント

・ひがもりゆるっとマルシェ♪

時 1月21日(土)まで

※期間内でも開催されない場合があります。開催状況はホームページをご覧ください。

所 Bu-Bu-Bu敷地内(勝部四丁目3-18)

時 午前8時~11時

朝市(野菜・乾物などの地産品の販売)

・午後2時~5時

夕市〔弁当・惣菜の販売、おにぎりグランプリ(各店舗考案の守山米おにぎりを販売。人気ランキングを発表)〕

・21日午前11時~午後2時

氷魚ひょうおの釜揚げ丼販売

他 駐車場に限りがあります。乗り合わせのご協力をお願いします。

・まちゼミ

時 1月30日(月)まで

所 東もりやま店舗会の各店舗

内 セミナー、ワークショップ

※内容、申し込み方法などはホームページをご覧ください。

所 東もりやま店舗会(山倉)

☎090(2287)7005



ホームページ



グリーンエコスター株式会社

企業版ふるさと納税で農家を支援
国内最大規模の10万株を栽培



9月の定植作業



収穫期を迎えたイチゴ

ピックアップ

農業法人グリーンエコスターは平成17年に栗東市で創業し、翌18年には守山市に農場を作り、イチゴの栽培をしています。

地域の農業振興を使い道に指定して、万代グループ(株式会社万代リテールホールディングス、株式会社万代、グリーンエコスター株式会社、スター株式会社など)のうち2社から本市企業版ふるさと納税制度による寄付をいただきました。

令和3年にハウスを拡大して、それまで湖南各地に点在していた農地を集約し、立田町地先465アールの敷地で2種類のイチゴ「紅ほっぺ」「かおり野」を栽培しています。イチゴの苗数は全国最大規模の約10万株。イチゴの収穫は12月中旬から最盛期となり、毎日早朝からスタッフが収穫に追われています。



グリーンエコスター株式会社は、いわば企業版の地産地消を目的に、全国的に見ても例の少ない流通系(食品スーパー)の自社農場として始まりました。ハウスで収穫されたイチゴは、地元と京阪神スーパー万代店舗の店先に並びます。

守山市は、農家の大規模経営や企業という新しい農業の担い手を受け入れる懐の深さがあると思います。農地を探す相談やその後の支援も丁寧で、守山の農業は今後も伸びしろが大きいと期待しています。

グリーンエコスターの山越 裕司代表取締役(右)と山中 清行部長



旬

宇野いちご園(直売)

親子2代4人家族で「地元で愛される」味と品質を管理



宇野 正太郎さん(右から2番目)とご家族

まだ土耕栽培のイチゴが主流だった16年前、宇野 正太郎さんが帰農して始めた農園です。5棟のハウスで4種類のイチゴを栽培しています。イチゴは種類ごとに最適な環境が微妙に違うので、品種ごとにコントロールしているそうです。息子夫婦と家族4人で、徹底管理できる分しか栽培していません。「地元で愛されるいちご園であり続けたい」と語る宇野さんは、経験と工夫で減農薬に成功し「環境こだわり」の認定を受け、朝採り完熟イチゴの直売をしています。

味や品質へのこだわりを理解して求めてくれる人がいるのは、うれしい反面「食べ物なのでこまかしくはかかない」と、顧客の期待とプレッシャーを感じながら仕事をしています。

旬

早川いちご農家(流通)

収穫の喜びも苦勞も「ダイレクト」に感じられることが農業の魅力



色づいたイチゴを手にする早川 明雄さん

早川 明雄さんはサラリーマンを退職してから、1年間県立農業大学校で農業のノウハウを学びました。約1町(1ha)の田んぼで米づくり、2棟のハウスでイチゴ栽培、妻のかず江さんが管理する畑作をしています。

イチゴを始めて数年の頃、炭疽病でハウス1棟が全滅した苦い経験があるといいます。だからこそ、害虫や病気から苗を守り、おいしいイチゴを育てるために全力を注いでいます。

早川さんは「農業の楽しさは栽培の努力や苦勞が、イチゴの出来やお客からの声などで喜びとしてダイレクトに感じられることです。滋賀県で生まれたばかりの新品種『みおしずく』の栽培もしてみたいですね」と話していました。

旬

イベントのご案内

旬を食べよう もりやまいちご 「大直売会」

園もりやま食のまちづくりプロジェクト
 (農政課内) ☎・📍(582)1130

●おうみんち会場

時 1月21日(土)
 午前9時～午後5時(無くなり次第終了)

●市立図書館会場(カフェがんこ堂)

時 1月29日(日)
 午前10時～正午(無くなり次第終了)

守山のイチゴ農家には、うちのような自社農場のほか、流通農家、直売農家、観光農園などがあります。紅ほっぺ、あきひめ、よつぼしなど栽培されているイチゴの種類が多く、いろいろなイチゴの食べ比べが楽しめるまちです。

「紅ほっぺ」は温暖な静岡県で作られた品種です。守山は静岡より寒いので収穫量は減ってしまいが、甘みが強くなり味が良くなります。寒すぎてもダメなので、守山を含む湖南はイチゴ栽培にほどよい環境といえると思います。

ピックアップ

公的年金等受給者および給与所得者の所得税還付申告

☎ 草津税務署 ☎ (562) 1315 (自動音声案内) ・市税務課 ☎・☎ (582) 1115 ☎ (583) 9738

2月15日(水)～3月15日(水)に市内各所で確定申告の受け付けを予定していますが、毎年、大変混雑します。所得税の還付申告をする人は、草津税務署が次の日程で相談および受け付けを行いますので、こちらを利用してください。

還付申告相談会

日時	2月9日(木)午前9時30分～正午、午後1時～3時30分(各終了時刻の30分前に受付終了) ※会場の混雑状況により受付終了時間を早める場合があります。	
場所	市民ホール 小ホール	
対象	公的年金等受給者・給与所得者	住宅借入金等特別控除を新たに受けたい人
	<ul style="list-style-type: none">公的年金などを受給している人令和4年中に一定額以上の医療費などを支払い、医療費控除による所得税などの還付申告をしたい人令和4年の途中で退職し、年末調整ができていない人 など ※ただし、事業所得や不動産所得、譲渡所得がある人は除く	<ul style="list-style-type: none">住宅ローンなどを利用して、自宅を新築や購入、増改築などをして、令和4年中に居住の用に供し、一定の要件を満たす給与所得者で、住宅借入金等特別控除による所得税などの還付申告をしたい人
持ち物	<ul style="list-style-type: none">公的年金や給与所得などの源泉徴収票 ※令和4年中に退職金を受け取った人は、退職所得の源泉徴収票も必要です医療費控除の明細書(医療機関、医療を受けた人ごとで集計した明細書を自分で作成してください)生命保険料や地震保険料・長期損害保険料・国民年金保険料などの控除(支払)証明書、健康保険料の金額が分かるもの ※給与所得者で、年末調整したものは除く寄付金控除の受領証明書(寄付金がある人のみ) ※ワンストップ特例を選択した場合でも受領証明書が必要ですボールペンや電卓などの筆記用具や計算器具類本人確認書類(マイナンバーカード、または通知カードと運転免許証や健康保険証など)振込先の預貯金口座の番号などが分かるもの(本人名義に限る)	<ul style="list-style-type: none">ボールペンや電卓などの筆記用具や計算器具類控除を受けるための要件と必要な添付書類などは、国税庁ホームページや草津税務署でご確認ください
その他	・当会場では譲渡所得(土地、建物および株式など)、贈与税の申告相談は行いません	

確定申告

申告書は草津税務署で交付しています。1月下旬以降は税務課でも交付します。また、国税庁ホームページでも申告書の作成、申告用紙のダウンロードなどができます。



ホームページ

▼マイナンバーカードを持っている人は自宅からの e-Taxでの確定申告がより便利です

- ① 国税庁のホームページ「確定申告書等作成コーナー」へアクセス
- ② 提出方法などを選択(マイナンバーカードとスマホがあればICカードリーダーは不要です)
- ③ 金額などを入力
- ④ 申告書を提出(ID・パスワード方式の届出完了通知)がある人は、e-Taxで送信できます

※マイナンバーカードを持っていない人でも、国税庁ホームページで作成した申告書を印刷して郵送で提出すれば、申告書作成会場へ持参する必要がなく便利です。

▼公的年金を受給している人へ

- ・公的年金などの収入金額の合計額が400万円以下で、公的年金などに係る雑所得以外の所得金額が20万円以下の場合には、所得税の確定申告は不要です。ただし、所得税の還付を受ける場合は、確定申告書の提出が必要です。
- ・所得税の確定申告が不要な人でも、「公的年金の源泉徴収票」に記載されていない控除の適用を受ける場合などは、市県民税の申告が必要です。

軽自動車(四輪・三輪)所有の皆さまへ 軽自動車の車検は

軽 JNKS 納税証明書が 原則不要に!

軽自動車税納付確認システム「軽JNKS(ジェンクス)」の運用が開始され、軽自動車検査協会が軽自動車税(四輪・三輪)の納付状況をオンラインで確認できるようになりました。

これにより、令和5年1月から軽自動車の車検時に納税証明書の提示が原則不要となりました。

ただし、以下の場合には対象外で、紙の納税証明書が必要となりますので、ご注意ください。

- ・小型の二輪自動車(排気量250cc超)
- ・納付直後、購入直後、他の市町村に引っ越しをした直後 など
- ・対象車両に未納がある



関納税課

☎・☎(582)1118 FAX(583)9738

国保年金課からお知らせ 令和4年分公的年金等の源泉徴収票 が1月中旬から発送されます

公的年金など(国民年金、厚生年金などの老齢または退職を支給事由とする年金)は、所得税法上の雑所得として課税の対象になります。そのため、この公的年金などを受給した人に、令和4年分として支払われた年金額や源泉徴収された所得税額などを知らせる「源泉徴収票」が日本年金機構より、1月中旬から順次発送されます。確定申告の際にご利用ください。

紛失したときなどは再発行できますので、下記へお問い合わせください。市役所では源泉徴収票の再発行はできません。なお、障害年金と遺族年金は課税の対象ではないため、源泉徴収票は送付されません。

☎・ねんきんダイヤル(月曜日午前8時30分～午後7時、火～金曜日午前8時30分～午後5時15分、第2土曜日午前9時30分～午後4時。祝日は除く)

☎0570(05)1165(ナビダイヤル)

※050で始まる番号で電話する場合は

☎03(6700)1165

・日本年金機構草津年金事務所

☎(567)1311

※お問い合わせ時は、基礎年金番号を用意してください。



日本年金機構
 ホームページ

市役所窓口で、マイナンバー カードを使って印鑑登録証 明書が取得できます

市民課窓口(支所・駅前総合案内所は不可)では、登録者本人に限りマイナンバーカードで印鑑登録証明書の交付申請ができます。申請の方法など詳しくは、市ホームページをご覧ください。

特 いずれも有効期間内のもの。

- ・印鑑登録者本人のマイナンバーカード
 - ・利用者証明用電子証明書の暗証番号
- 他 印鑑登録証は、引き続き使用できますので大切に保管してください。

関市民課

☎・☎(582)1122

FAX(583)9737



ホームページ

「電力・ガス・食料品等価格高騰緊急支援給付金」の 申請は1月31日(火)まで

対象世帯には、11月中旬から順次、確認書または申請書を送付しています。

申請期限は1月31日(火)までです。申請がまだの場合は、「家計急変世帯(※)を含む」早めに申請してください。申請方法など詳しくは、市ホームページをご覧ください。

※家計急変世帯：予期せず、令和4年1月～12月の収入が減少し、住民税非課税相当の収入となつた世帯



ホームページ

関生活支援相談課(給付金担当)

☎(516)4090

FAX(582)1138

「子育て世帯生活支援特別給付金」の申請は 2月28日(火)まで

新型コロナウイルス感染症により、収入の減少など影響を受けた18歳未満の児童を監護する子育て世帯の人に対し、子育て世帯生活支援特別給付金の申請を受け付けています。

申請期限は2月28日(火)までです。

給付金の対象となる人で申請がまだの場合は、早めに申請してください。申請方法など詳しくは、市ホームページをご覧ください。

関子ども家庭相談課

☎・☎(582)1137

FAX(582)1138



ホームページ

住宅・店舗・施設改修 助成金申請受付期間変更

多くの申請により予算枠が残りわずかとなりましたので、申請受付を2月28日(火)までに変更します。ただし、受付期間中であっても、予算に達し次第終了となりますので早めに申請してください。

関商工観光課

☎・☎(582)1131

FAX(582)1166



ホームページ

農業委員の候補者を募集

農業委員は、農地法の許認可や農業委員会の最終的な意思決定、担当区域の農地などの利用の最適化に関する現場活動などを行います。

任期 令和5年7月20日～令和8年7月19日(3年間)

定 26人

申 1月16日(月)～2月15日(水)に申込書を記入のうえ、下記へ提出してください。

申込書は下記窓口に設置。または市ホームページからダウンロード可。

他・自薦、他薦は問いません。

- ・推薦、応募状況は市ホームページで公表します。
- ・候補者の審査後、市議会の同意を得て市長が農業委員を任命します。

問農政課

☎・📠(582)1130 📠(582)1166 ホームページ



農業用燃油価格高騰分の半分相当を支援

燃油の高騰により影響を受ける農家の経営を支援します。

※下記のすべてを満たす農業者

- ・3反以上を耕作または、令和3年の農産物販売価格が50万円以上
- ・市内に住所を有する個人、法人または集落営農組織

※燃油等高騰対策事業(県事業)、施設園芸セーフティーネット構築事業(国事業)に申請している場合は対象外。

対象経費 令和4年4月1日～令和5年2月28日に購入と支払いが完了したA重油、灯油、軽油

補助単価 18円/ℓ(補助金額は全体の合計金額の千円未満を切り捨てた金額)

申 3月6日(月)までに必要書類を添付のうえ、下記へ提出。必要書類は下記窓口に設置。または市ホームページからダウンロード可。

問農政課

☎・📠(582)1130 📠(582)1166 ホームページ



市有地を売却します

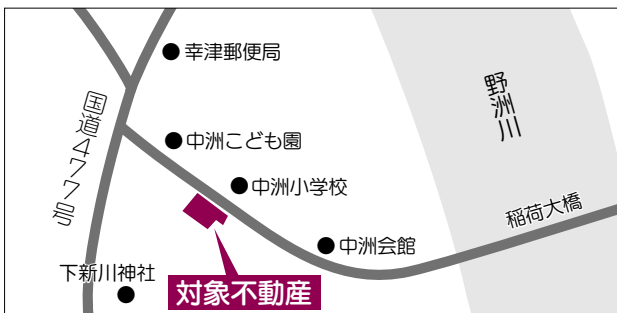
下記不動産を一般競争入札により売却します。詳しくは、入札実施要領をご確認ください。入札実施要領は、企画政策課、各地区会館、駅前総合案内所で配布。または市ホームページからダウンロード可。

物件 (土地)幸津川町字飛塚1386番1 宅 地 948.99㎡
(建物)幸津川町字飛塚1386番1 RC造2階 377.36㎡

最低売却価格 1,128万8,000円

申 1月23日(月)までの平日午前9時～午後5時15分に下記へ申込み。

他本物件は、市街化調整区域内、地区計画区域内にあり、開発行為・建築行為は都市計画法による制限を受けます。



問企画政策課

☎・📠(582)1162 📠(582)0539

女性農家さん交流会

市内の第1次産業従事者の活性化支援の一環として、日頃の農作業の問題点を話し合い、解決に結びつけるための交流会を開催します。

時 1月26日(木)午後2時～3時

所 JAレーク滋賀 守山営農経済センター 会議室(洲本町1769-1)

内 日ごろの作業などの困りごと・悩みごとを共有し、問題解決を図る

定 20人

申 1月24日(火)までに下記へ申し込み。



問もりやま食のまちづくりプロジェクト事務局
(農政課内)

☎・📠(582)1130 📠(582)1166

1月26日(木)は 「第69回 文化財防火デー」

昭和24年のこの日に、現存する世界最古の木造建築物である法隆寺(奈良県)の金堂が炎上し、壁画が焼損したことから、この日が文化財防火デーと定められました。

本市でも貴重な文化財を火災から保護するとともに、文化財に対する愛着心を深めることを目的に保存会や自治会、消防や行政などが協力し、文化財消防総合訓練を行います。

時 2月12日(日)午前8時～9時15分

所 東福寺(立入町)および付近一帯



問・北消防署

☎(584)2119 FAX(584)3699

・文化財保護課

☎(582)1156 FAX(582)9441

市ホームページリニューアルの 意見交換会を実施します

市では、新庁舎暫定供用開始に合わせ、ホームページの全面リニューアルを予定しています。

新ホームページのデザインや機能などについての意見交換会を実施しますので、ご参加ください。

時・2月25日(土)午後1時30分～3時30分

・2月26日(日)午前10時～正午

※2日間とも同一内容です

所 市役所 大ホール

内 新ホームページについての意見交換会

(新ホームページの現行案をご覧いただき、そのデザインや機能などについてのご意見をいただきます)

他 2月10日(金)までに、氏名、住所(市名)、電話番号、参加日、手話通訳希望の有無を電話、ファクスまたは、メールで下記へ申し込み。メールの場合は、件名に「ホームページリニューアル意見交換会」と記入してください。



ホームページ

問 企画政策課広報係

☎(582)1164 FAX(583)5066

✉kikakuseisaku-01koho@city.moriyama.lg.jp

佐川美術館「アートコラム」65

私流・美術館の歩き方

学芸員 佐川美術館
深井千尋



美術館に対して、敷居の高いイメージをお持ちの人は多いのではないのでしょうか。私自身もその一人でしたが、足を運び続けるうちに自分なりの楽しみ方を見つけたことができました。今回は、私流の美術館の歩き方を3つのポイントでご紹介しますので、参考にしてみてください。

まず1つ目は必須アイテム、シヨルダールバッグとスニーカーです。作品を鑑賞する際は長時間立ちっぱなしになるため、身軽な服装が一番です。大きな荷物が作品に触れたり、靴音が響いたりする心配もないので、心置きなく鑑賞に集中できます。

続いて2つ目は、はじめに展示の全体像をつかむことです。鑑賞には案外体力を要するので、ペース配分を考えないと、目当ての作品にたどり着いた頃には集中力が切れている…なんてことも。そうならないよう、出品作は何点か、目当ての作品はどこかなど、事前に目録で確認するのがお勧めです。

最後に3つ目、キャプションは後から読むことです。通常、作品にはタイトルや解説が書かれたキャプションが添えられています。私の場合、まずキャプションは読まないで、自由に想像を膨らませます。その後キャプションに目を通すと、自分の想像とは全く違っていることも。こうしたクイズ形式も、鑑賞を楽しむ足掛かりになるかもしれません。

今回は私流の方法を紹介しましたが、美術館の楽しみ方は人それぞれです。皆さんも自分流の歩き方を探しに、展覧会へ足を運んでみてはいかがでしょうか。

※開館情報につきましては、ホームページでご確認いただくか電話【☎(585)7800】でお問い合わせください。

令和4年度 会計年度任用職員を募集

募集情報については、市ホームページまたは広報もりやまに順次掲載します。詳しくは、市ホームページをご覧ください。

募集情報

ハローワーク草津(草津公共職業安定所) ☎(562)3720、ジョブプラザ守山 ☎(583)8739 または担当課へ申し込み。試験日や当日の持ち物など、詳しくは、市ホームページをご確認ください。業務内容は「そのほか所属長が指示する業務」を含みます。



ホームページ

担当課	職種・業務内容	資格・経験の有無	人数	募集期間・電話
生活支援相談課	自立相談支援員 (生活困窮者自立相談支援事業・市民相談に関する事 こと)	<ul style="list-style-type: none"> ・社会福祉士または社会福祉主事の資格、または、福祉・教育・医療分野などの相談業務に、おおむね1年以上従事したことがある人 ・普通自動車免許 ・パソコン操作が可能な人 	1人	随時 ☎(582)1161
	自立相談支援員 (ひきこもり支援担当) 〔生活困窮者自立相談支援事業(ひきこもり支援)、市民相談に関する事 こと〕		1人	
生活支援相談課 (消費生活センター)	消費生活相談員 (消費生活の相談、苦情の処理に関する事、消費者啓発・教育などに関する事 など)	<ul style="list-style-type: none"> ・次のアまたはイの資格保有者で、実務経験が通算1年以上ある人 (ア)消費生活相談員 (イ)平成28年4月1日時点での、消費生活専門相談員、消費生活アドバイザー、または消費生活コンサルタント ・パソコン操作が可能な人 	1人	



児童クラブ室(学童)の職員募集

☎こども政策課 ☎(584)5925 FAX(582)1138

市内児童クラブ室にて、子どもの育成支援を行う職員を募集します。資格・勤務条件などは、各児童クラブ室運営者にお問い合わせください。

児童クラブ名	所在地	運営者連絡先
守山児童クラブ室	勝部一丁目13-1	社会福祉法人友愛 ☎(581)8777 (カナリヤ第三クラブ)
立入が丘児童クラブ室	立入町216	
カナリヤクラブ	守山二丁目1-23	
カナリヤ第二クラブ	水保町1154-2	
カナリヤ第三クラブ	守山二丁目2-3	
カナリヤ第四クラブ	梅田町5-1 藤和ハイタウン守山201	
物部児童クラブ室	二町町236-1	社会福祉法人洛和福祉会 ☎075(593)4050
吉身児童クラブ室	吉身三丁目2-1	特定非営利活動法人スポキッズ ☎(583)1002 (吉身スポキッズ児童クラブ)
吉身第二児童クラブ室	吉身三丁目3-8	
吉身スポキッズ児童クラブ	守山四丁目13-7 南喜ビル203号室	
立入児童クラブさくら	立入町110-2	一般社団法人近江のてんびん ☎(599)0380
小津児童クラブ室	欲賀町853	一般財団法人滋賀YMCA ☎0748(33)2420
玉津児童クラブ室	矢島町316-1	
河西児童クラブ室	小島町1843	社会福祉法人ご縁会 ☎(561)4575
河西第二児童クラブ室	播磨田町3034	
まほろば児童クラブ	今市町12-1	特定非営利活動法人 経営支援リエゾンオフィス ☎(514)1887
ひなぎく学童クラブ	今浜町20	社会福祉法人むつみ会 ☎(585)1177 (ひなぎく学童クラブ)
中洲児童クラブ室	幸津川町1406	

守山警察署

☎ 守山警察署 ☎(583)0110 FAX(583)0595

1月10日は110番の日

○110番のかけ方

110番をかけると、「110番緊急電話です」、「何かありましたか」、「事件ですか、事故ですか」と、順にたずねますので、あわてずに質問に教えてください。事件であれば「いつ」、「どこで」、「どのような事件か」、「犯人の人相着衣・逃走方向」など、事故であれば「どういう事故なのか」、「けが人はいるのか」、「119番通報はしているのか」などを伺います。

○110番すればどこにつながるのか

県内で110番通報すると、すべて滋賀県警察本部通信指令課につながります。県境付近の携帯電話による通報は、電波の状況により隣接府県の警察本部につながることもあります。管轄の警察本部に転送されるので安心してください。

○お願い

・携帯電話で目撃通報する人へ

危険な状況でない限り、警察官が到着するまで現場付近で待ち、説明をしてください。目撃された事件・事故の状況を教えていただくことで、早期解決にもつながります。また、移動中の通報は非常に危険です。運転中は安全な場所に停止してから、歩行中は立ち止まってから、通報をお願いします。

・110番は、事件・事故などの緊急事態をいち早く通報するための専用電話

緊急事態でないことで110番を使用すると、事件・事故などで急いでいる人の110番がつながりにくくなります。警察に対する意見要望、問い合わせ、各種相談は、警察相談専用ダイヤル「#9110」または地元の警察署に電話してください。

市内の交通事故発生件数	発生件数(件)	前年対比(件)
人身事故	168	30
物件事故	2007	17
合計	2175	47

市内の交通事故負傷者数	負傷者数(人)	前年対比(人)
軽傷者	195	79
重傷者	16	-5
死者	0	-1
合計	211	73

市内の刑法犯認知件数	発生件数(件)	前年対比(件)
粗暴犯	16	-1
窃盗犯	168	0
知能犯	27	9
そのほか	37	-13
合計	248	-3

統計：令和4年11月末現在

消費生活センター情報

No.57

くらしのたより

偽警告画面にだまされないで!

パソコンに突然現れた「ウイルスに感染しています」などの警告やアラート音に驚いて、表示された電話番号に電話をかけたら、有償サポート契約に誘導され代金をだまし取られたという相談が増えています。警告画面や警告音が出て慌てて連絡をしまうと、電話の相手からさらに不安をあおられ、有償サポートなどの契約を勧められてしまいます。警告画面に掲載されている連絡先には電話をしないようにしましょう。また、連絡してしまった場合でも、指示されるままにプリペイド型電子マネーを購入して番号を伝えたり、クレジットカード番号を教えないようにしましょう。

突然、警告画面や警告音が出て、まずは冷静に真偽を見極め、自分だけで判断せず、周りの人に相談しましょう。対処に困ったときは、消費生活センターにご相談ください。



☎消費生活センター(生活支援相談課内)
 ☎(582)1146 FAX(582)1138

新・クルちゃんの No.124

つぶやき



マイバッグと食品トレイなどの店頭回収を活用してね。



市内の商業施設では、資源化できるきれいな食品トレイや牛乳パックなどを回収し、再び活用するため、リサイクルしています。

買い物に行くときに、店頭回収に出す資源物をマイバッグに入れて行き、帰りは買ったものをマイバッグに入れば、リサイクルとレジ袋の削減ができます。みんなでごみの減量とリサイクルに取り組みましょう。

市内の店頭回収を行っている商業施設(順不同)

- ・平和堂守山店 ・フレンドマート河西店
 - ・フレンドマート守山水保店 ・アルプラザ守山
 - ・パロー守山小島店 ・パロー守山東駅前店
 - ・丸善守山店 ・西友守山店 ・スター守山水保店
 - ・ラ・ムー守山店 ・コープもりやま
- ※店舗によって回収する品目が異なります。

☎ごみ減量推進課

☎・☎(584)4692

FAX(584)4818

ごみ分別
 アプリ
 配信中!



iOS版



Android版

健康診査は毎年受診することが大切です

今年度の健診期間は2月末まで

問すこやか生活課 ☎・☎(581)0201 ☎(581)1628

生活習慣病は重症化するまで自覚症状がありませんが、健康診査を受けることで生活習慣病のリスクを見つけることができます。重症化する前に異常を見つけ、生活習慣の改善や適切な治療を行うことが大切です。健診実施期間終了間近になると、予約が大変混み合いますので、早めに予約・受診しましょう。詳しくは、すこやかセンターだよりをご覧ください。上記へお問い合わせください。

健康診査	対象者	日時	受診料	実施場所
39歳以下健診	18歳(健診日当日)~39歳の人	2月28日火まで	1,500円	守山・野洲市内の実施医療機関
守山市国民健康保険 特定健康診査	守山市国民健康保険に加入している40歳~74歳(健診日当日)の人 ※対象者には桃色の受診券を発送しています。		無料	県内の実施医療機関
75歳以上健診	後期高齢者医療制度に加入し、次の①~⑤に当てはまらない人(一定の条件を満たせば受診できる場合あり) ①病院や診療所に入院している ②要介護認定を受けている ③生活習慣病により受診・血液検査をしている ④施設に入所している ⑤その他の健診を受診した ※対象者には黄色の受診券を発送しています。			

※対象者の年齢は、特に注意書きのない場合は令和5年3月31日現在の年齢です。

守山市国民健康保険に加入している人の 人間ドック・脳ドック検診費用助成の 申請(事後申請制)を受け付けています

☑下記のすべてを満たす人

- ・守山市国民健康保険に加入している40~74歳(検診日当日)の人
- ・国民健康保険税の滞納世帯でないこと
- ・令和4年度の特定健診を受けていない人(人間ドックの助成を受ける場合のみ)

助成額 検診費用の半額(1,000円未満切り捨て)

※人間ドックは2万円、脳ドックは1万5000円、両方受ける場合は3万円が上限

☑検診の結果(写し可)、領収書(原本)、特定健診受診券(人間ドックの助成を受ける場合のみ)、助成金の振込先口座が分かるもの、国民健康保険証

☑3月31日(金)までに必要書類を持参のうえ下記へ申請。

☑他事前申請制(済生会守山市民病院限定)の申請は、3月中に受診できる場合に限り。予約を済ませてから申請してください。

☑国保年金課

☎・☎(582)1120 ☎(582)1138



すこやか健康だより

問すこやか生活課 ☎有(581)0201 FAX(581)1628
 ✉sukoyaka@city.moriyama.lg.jp

◆乳幼児健康診査 所すこやかセンター

★市ホームページやアプリでも記載していますので、確認してください。

健診名	実施日	受付時間	対象児
4ヵ月児健診	1月19日(木)	午後1時～2時	令和4年8月15日 ～8月31日生
	1月27日(金)		令和4年9月1日 ～9月14日生
	2月 7日(火)		令和4年9月15日 ～9月30日生
10ヵ月児健診	1月17日(火)		令和4年2月15日 ～2月28日生
	2月 3日(金)		令和4年3月1日 ～3月14日生
1歳6ヵ月児健診	1月24日(火)		令和3年7月14日 ～7月23日生
	2月 8日(水)		令和3年7月24日 ～8月3日生
2歳6ヵ月児健診	1月25日(水)		令和2年6月16日 ～6月30日生
	2月 2日(木)		令和2年7月1日 ～7月13日生
	2月14日(火)	令和2年7月14日 ～7月31日生	
3歳6ヵ月児健診	1月20日(金)	令和元年7月18日 ～7月29日生	
	1月31日(火)	令和元年7月30日 ～8月8日生	
	2月 9日(木)	令和元年8月9日 ～8月25日生	

※健診受診の際は「健診前チェックリスト」で、下記の項目について確認します。1つでも該当する場合は、受診できません。別日を案内しますので、すこやか生活課へ連絡をお願いします。

- ①当日に発熱および咳などの風邪の症状がある。
 - ②新型コロナウイルス感染症の濃厚接触者の経過観察期間に該当する。
 - ③過去14日以内に発熱や風邪症状で受診や服薬をしている。
- ※③については、かかりつけ医を受診した結果、「感染症以外の病気(アレルギーなど)と診断されている」または、「乳幼児健診を受診しても差し支えないことを主治医に確認している」場合のみ受診できます。

特・「母子健康手帳」、「母と子の手帳」または「乳幼児健診問診票」にある問診票、バスタオル、健診前チェックリスト、幼児用歯ブラシ(1歳6ヵ月児・2歳6ヵ月児・3歳6ヵ月児)

※健診前チェックリストは、市ホームページからダウンロードできます。

他・1歳6ヵ月・2歳6ヵ月・3歳6ヵ月児健診は、希望者にフッ素塗布を行います。歯ブラシを忘れた人は、フッ素塗布を受けることができません。3歳6ヵ月児健診は、事前に家庭で視力検査の練習とささやき声検査をしてください。場所が変わると尿がとれない心配がある子どもには、検尿容器を配布しています。配布場所など詳しくは、お問い合わせください。

★はじめましてサロン(たまご組・ひよこ組)

産前・産後のママ・パパの情報交換、親子ふれあい遊び、絵本やおもちゃの紹介など。希望者には個別相談や子どもの体重測定も。

- ・たまご組 妊婦さんとそのパートナー
- ・ひよこ組 生後2～4ヵ月の赤ちゃんとその保護者

特母子健康手帳、バスタオル

たまご組とひよこ組のママサロン(初回参加者優先)

開催日	時間	電話予約期間
1月31日(火)	午前10時～11時30分 (受付：午前9時45分～10時)	1月17日(火) ～27日(金)
2月 9日(木)		1月26日(木) ～2月7日(火)
3月22日(水)		3月8日(水) ～20日(月)

たまご組とひよこ組のパパママサロン(必ず両親で参加)

開催日	時間	電話予約期間
2月25日(土)	午前10時～11時30分 (受付：午前9時45分～10時)	2月10日(金) ～22日(水)

●急患・急病のときは

☆医療ネット滋賀

今、診療してもらえない医療機関を探せます。子どもの病気について、対処法を掲載しています。また、電話相談の案内をしています。

▶自動音声案内 ☎(553)3799

▶パソコン・スマートフォンなどから検索



医療ネット滋賀

●日曜日や祝日の急診について

☆湖南広域休日急病診療所 ☎(551)1599

下記の診療日時に、かかりつけ医(開業医)が休診などで翌日まで診療が待てない比較的軽い症状の急病者を対象に、応急的な診療を行っています(レントゲン、血液検査などの検査は不可。薬は1日分または休日分のみ処方)。

所在地：栗東市大橋二丁目7-3

(済生会滋賀県病院隣)

診療日時：日曜日、祝日、年末年始(12月29日～1月3日)

午前10時～午後10時

(受付：午後9時30分まで)

診療科目：おもに内科、小児科

●救急診療 2月分のお知らせ(重症患者を診療する医療機関)

夜間・休日入院などが必要な重症患者に対応するため、二次救急医療機関として救急医療を輪番制で行っています。

二次救急(内科・外科)						
日	月	火	水	木	金	土
			1 守	2 淡	3 淡	4 滋
5 淡	6 県	7 滋	8 守	9 淡	10 滋	11 淡
12 滋	13 野	14 滋	15 守	16 淡	17 近	18 滋
19 淡	20 県	21 滋	22 守	23 淡	24 近	25 淡
26 滋	27 野	28 滋				

二次小児救急
済生会滋賀県病院 (全日程)

- 滋：済生会滋賀県病院……☎(552)1221 栗東市大橋二丁目4-1
 - 淡：淡海医療センター……☎(563)8866 草津市矢橋町1660
 - 守：済生会守山市民病院……☎(582)5151 守山市守山四丁目14-1
 - 野：市立野洲病院……☎(587)1332 野洲市小篠原1094
 - 近：近江草津徳洲会病院……☎(567)3610 草津市東矢倉三丁目34-52
 - 県：滋賀県立総合病院……☎(582)5031 守山市守山五丁目4-30
- 診療時間：平日…午後6時～翌朝9時
土・日曜日、祝日、年末年始…午前9時～翌朝9時

※来院される前に必ず電話で確認してから受診してください。



The Garden City
つなぐ、守山

*緑の葉と水の雫をモチーフにした守山ブランドのロゴマークです。
小さな活動が種となって、大きく育つ「守山」をイメージしてタイトルをつくりました。

守山市スポーツ栄誉賞 第1号受賞

高校全国3大会で二冠達成の西田 有里さん 夢のオリンピックへ、踏み出した大きな一歩

市内在住の高校2年生の西田 有里さんは、中学生から始めた陸上競技(800m)でめきめきと頭角を現し、将来オリンピックの舞台に立つ夢を持っています。

草津東高校に進学、400mや駅伝選手としても活躍してスピードや持久力を培い、高校生全国3大会のうち、第77回 国民体育大会「いちご一会とちぎ国体」と「U18陸上競技大会」で優勝して二冠を達成しました。

12月に同高陸上部顧問(国体陸上競技監督)の村上 拓先生と市役所を訪れ、市長から新設された「守山市スポーツ栄誉賞」が贈られました。U20オリンピック育成競技者にも選出され、夢に向かって大きな一歩を進めました。

西田さんは「練習するほどタイムが伸びる。辛い時も苦しい時もあるけれど、結果が出た時の喜びが魅力だと思う。駅伝も今年は2位だったけれど来年は絶対『都大路(高校駅伝)』を走りたい」と、新たな意気込みを語っていました。



守山市スポーツ栄誉賞を手にする西田 有里さん



村上監督と西田さん

スポーツ協会からのお知らせ

令和5年度 守山陸上教室

時・連 4月～令和6年3月。高学年＝毎週土曜日午前9時～正午、低学年＝隔週土曜日午前9時～10時30分
所 エルセンターほか 対新小学2～6年生 定各学年、男女15人
¥高学年16,000円/年、低学年8,000円/年(保険代含む)

体験練習会 兼 新規入会受付

時 1月28日(土)、2月11日(土・祝)、18日(土)午前9時～10時30分(集合：午前8時45分) 所 エルセンター

時 2月4日(土)午前9時～10時30分(集合：午前8時45分) 所 速野小学校

持筆記用具、運動ができる服装・靴

問 守山市陸上競技会 ✉ moriyamarikujyou@gmail.com

卓球教室

時・連 2月2日～23日の木曜日午後1時～4時 所 市民体育館 多目的アリーナ ¥2,000円

スポーツ協会長杯 バドミントン大会

時 2月26日(日)午前10時～(受付：午前9時45分～) 所 市民体育館 大アリーナ 対高校生～社会人

申 市バドミントン協会事務局(大岡) ☎・FAX (532)3138 ✉ moriyama_bado_association@yahoo.co.jp



問 524-0051 三宅町100番地 守山市民体育館内 守山市スポーツ協会事務局

☎・FAX (583)3113 ✉ jimukyoku@sports-moriyama.jp 月・火・木曜日と祝日の翌日を除く午前9時～午後5時 ※事務局に職員不在の場合があります。電話でご確認ください。

冬のJRふれあいハイキング 参加者募集 ～冬の菜の花畑観賞と湖岸ウォーキング～

時 1月27日(金)午前9時～午後1時

行程 駅前総合案内所→琵琶湖マリオットホテルバス停→第2なぎさ公園→第1なぎさ公園→佐川美術館バス停→JR守山駅(解散)

¥200円(保険代含む。別途往復バス代990円要) 申 1月23日(月)午後5時までに下記へ申し込み。

問 駅前総合案内所 ☎(514)3765 FAX(514)3766

●第5回 MINNAのサロン そば打ち体験

時1月22日(日)午前10時~正午
 所吉身会館 大会議室
 内ボランティアグループ・そば宇宙さんによるそば打ち体験(作ったそば2人前のうち1人前は持ち帰り)
 費会員・外国籍500円、一般800円
 申1月18日(水)までに下記へ申し込み
 岡守山市国際交流協会
 ☎・FAX(583)4653
 ✉info@mkokusai.org



●たのしいよ、ガールスカウト体験集会

時1月22日(日)午前10時~11時30分
 無料 (受付:午前10時~10時30分)
 所市立図書館 多目的室
 内集会見学、クラフト、ゲーム、保護者説明会
 対令和5年度において、就学前の5歳児~小学4年生とその保護者
 他申込不要
 岡ガールスカウト滋賀県第15団
 ✉gs.shiga15@gmail.com
 (電話問い合わせ不可)

●第19回 守山支部写真展

時1月25日(水)~29日(日)午前9時~午後5時(初日は午後1時から、最終日は午後3時まで)
 所あまが池プラザ 2階 市民ギャラリー
 内守山・野洲・栗東・草津在住の写真愛好家による、年に1度の写真展
 他申込不要
 岡全日本写真連盟 滋賀県本部 守山支部(鵜飼)
 ☎(583)8484

●令和4年度 滋賀県病院協会「県民公開講座」Web研修会

時1月29日(日)午後1時30分~3時20分
 無料
 内子どもの心の治療の重要性について~子どものころを探る~
 講小坂 浩隆さん(福井大学 医学系部門 病態制御医学講座 精神医学 教授)
 申1月25日(水)までに右記フォームから申し込み
 岡一般社団法人 滋賀県病院協会
 ☎(525)7525



申込フォーム

●日本語字幕付き映画「お終活」上映会 ~笑って泣けて、役に立つヒューマンコメディ~

時2月12日(日)午前10時30分~午後0時45分、午後2時~4時15分
 所栗東芸術文化会館 さくら 大ホール
 他前売り券、当日券あり
 岡滋賀県立聴覚障害者センター
 ☎(561)6111 FAX(565)6101

●パラスポーツ体験教室

時2月18日(土)午後1時~4時
 所市民体育館 多目的アリーナ
 内ボッチャ、スカットボール、サウンドテーブルテニス(視覚障害者用卓球)、スロージョウロウなど
 費300円/1人
 持上靴、飲み物、タオル など
 申2月11日(土・祝)までに下記へ申し込み
 岡守山市障害者スポーツ協会(ユニスポもりやま)(西村)
 ☎090(8987)8856
 ✉info@unispo-moriyama.org



ホームページ



●手しごと教室

「消しゴムはんこに挑戦してみよう」
 時2月19日(日)午前9時30分~正午
 所大庄屋諏訪家屋敷 主屋
 内おひなさまの消しゴムはんこ作成
 対18歳以上
 定10人
 費800円
 持彫刻刀(ある人のみ)、筆記具
 申1月30日(月)までに下記へ申し込み
 岡大庄屋諏訪家屋敷
 ☎(516)8160



募集

●令和5年度 県政モニター募集

県政モニターは県がお届けする情報で県政への理解を深めながら、インターネットを通じてアンケートに回答する活動が中心です。日頃の生活の中で気付いたことや、県政に対する思いをぜひ聴かせてください。応募資格などは県ホームページをご覧ください。
 定300人
 申2月10日(金)午後5時までに右記フォームから申し込み
 岡滋賀県広報課 県民の声係
 ☎(528)3046



申込フォーム



●テクノカレッジ 4月生募集

米原 ものづくり加工科、生産CAD科、木造建築科
 草津 ものづくり金属科、服飾デザイン科、住環境施工科、総合実務科
 対ハローワークに求職申込をしている人
 岡テクノカレッジ草津
 ☎(564)3296
 テクノカレッジ米原
 ☎0749(52)5300



ホームページ

Information

新型コロナウイルス感染症の影響などにより、イベントが中止される場合があります。イベントが実施されるかどうかは、各イベントの主催者へお問い合わせください。なお、寄贈などの写真撮影はマスクを外して行う場合があります。

●イベント案内やメンバー募集などの情報を掲載しています。詳しくは、企画政策課広報係 ☎(582)1164へお問い合わせください。



寄贈

●図書を寄贈

12月2日、旭化成株式会社 守山製造所(池尻 澄雄所長)さまから、創業100周年を記念し、「旭化成100年史2001～2020」を寄贈いただきました。いただいた図書は市立図書館で貸し出します。



表彰

●環境大臣表彰

多年にわたり一般廃棄物の適正処理の確保に尽力し、本市の環境整備事業に多大な

貢献をされた功績により、守山環整株式会社 林 幸夫さんが「循環型社会形成推進功労者等環境大臣表彰」を受賞され、12月16日に市長に報告にいられました。



行政インフォメーション

●特定(産業別)最低賃金改正のお知らせ
特定産業に雇用される労働者に適用される特定(産業別)最低賃金が改正されました。

詳しくは、下記へお問い合わせいただくか、滋賀労働局ホームページをご覧ください。

滋賀労働局賃金室

☎(522)6654



ホームページ

●暮らし無料相談

☎毎月第4木曜日午後1時～5時(受付:午後4時まで) ※ただし、2月は16日(木)

所 市民交流センター

内 相続・遺言、成年後見、合意書、離婚など

申 相談日の2日前までに電話で下記へ申し込み

他 1組1時間程度

岡滋賀県行政書士会 湖南支部(船)

☎(575)9284



イベント

●ヨシ刈り体験とヨシ細工

時 1月21日(土)午前9時30分～11時30分

内 ヨシ刈りと、ヨシを使ったオリジナルの行灯作り

対 年少以上(年長以下は保護者同伴要)

定 10組

料 ¥100円

申 前日までに下記へ申し込み

所・岡美崎公園

☎(585)4280



もくじ

- 2 ほたるのまち守山 第40回 野洲川健康ファミリーマラソン大会／公民館自主教室のつどい／令和4年度諏訪家文化サロンー赤野井の歩みを探るー
- 3 第12回 ルシオール アート キッズフェスティバル／アートと希望溢れる展覧会～Moriyama若手芸術家の作品展～
- 4 第20回 川づくりフォーラム／日本一小さなネズミ・カヤネズミの巣を探そう／マジック／パパの親子で楽しむふしぎあそび／平和祈念パネル展～地球紛争下の子どもたち～
- 5 びわこなんの歴史とグルメ街道ラリー／東もりやま店舗会 がんばろう！商店街事業補助金を活用したイベント／中山道守山宿歴史文化保存会 創立35周年記念歴史講演会
- 6・7 守山育ち いちごの一期
- 8 公的年金等受給者および給与所得者の所得税還付申告
- 9 令和4年分公的年金等の源泉徴収票が1月中旬から発送されます／軽自動車の車検は軽JNKS 納税証明書が原則不要に！／市役所窓口で、マイナンバーカードを使って印鑑登録証明書が取得できます／「電力・ガス・食料品等価格高騰緊急支援給付金」の

- 10 申請は1月31日(火)まで／「子育て世帯生活支援特別給付金」の申請は2月28日(火)まで／住宅・店舗・施設改修助成金申請受付期間変更
- 11 農業用燃油価格高騰分の半分相当を支援／農業委員の候補者を募集／女性農家さん交流会／市有地を売却します
- 12 市ホームページリニューアルの意見交換会を実施します／1月26日(木)は「第69回 文化財防火デー」／佐川美術館アートコラム
- 13 令和4年度 会計年度任用職員を募集／児童クラブ室(学童)の職員募集
- 14 守山警察署／新・フルちゃんのつぶやき／くらしのたより
- 15 健康診査は毎年受診することが大切です／人間ドック・脳ドック検診費用助成の申請(事後申請制)を受け付けています
- 16 すこやか健康だより
- 17 はなしのタネ／スポーツ協会／冬のJRふれあいハイキング 参加者募集
- 17・18 Information
- 19 街かどフラッシュニュース／双眼鏡／人口
- 20 街かどフラッシュニュース



過去の
ニュースは
こちら

第53回 ほたるのまち守山ハーフマラソン



1,167人のランナーが参加 琵琶湖を望む湖岸をラストラン

SGホールディングスグループ陸上競技場を発着点に開催され、県内外から1,167人のランナーが参加しました。競技場のトラックから飛び出した市民ランナーは、湖岸の美しい風景を名残惜しみながら21.0975kmのコースを力走しました。同大会は今回で終了し、3月に新たに開催される「びわ湖マラソン」に大会レガシーが引き継がれます。

12月11日 | SGホールディングスグループ陸上競技場

国史跡下之郷遺跡で「赤米」餅つき



弥生人になりきってペッタン じいちゃんズ&ばあちゃんズに感謝

吉身小学校5年生122人が、下之郷遺跡学習田で収穫した赤米の餅つきをしました。昔の道具で米を蒸し、臼と杵を使って力を合わせてペッタン、ペッタンとつきました。

田植えから稲刈りまでずっとお世話をしてくれたじいちゃんズと、お餅をおいしいあんころ餅にしてくれたばあちゃんズに感謝し、つきあがったお餅を大事に持ち帰りました。

12月2日 | 下之郷史跡公園

現役Jリーガーによるサッカー教室



プロサッカー選手との交流で 子どもたちを元気にしたい

現役Jリーガーとして活躍している3選手によるサッカー教室が開催されました。このうち元 日本代表の阿部 浩之選手の教室では、小学生21人がパス練習や練習試合で交流し、「ナイス」と子どもたちのプレーを賞賛したり、丁寧に質問に答えたりしていました。参加した子どもは「プロ選手、かっこよかった」と話していました。

12月17日 | 地域総合センター

第33回 中洲ふれあいの灯 点灯



未来を担う子どもたちへの願いを込めて 1,003個のイルミネーション点灯

中洲ふれあいの灯がとまりました。中洲小学校のグラウンドに立つ巨大なメタセコイヤの樹に、学区の世帯数と同数の1,003のイルミネーションが飾られ、カウントダウンとともに一斉に点灯。歓声があがり、集まった学区住民は幻想的な灯に包まれました。中洲ふれあいの灯には、未来へ羽ばたく子どもたちへの願いが込められています。

12月11日 | 中洲小学校 グラウンド

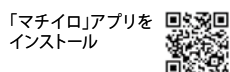
広報もりやまは
右記施設に設置

市役所、各地区会館、JR守山駅(駅前総合案内所)、市立図書館、すこやかセンター、市内金融機関、市内郵便局、市内平和堂各店とアルプラザ栗東、丸善守山店、市内セブンイレブンなど

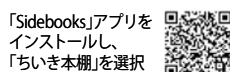
スマートフォンでも
広報が読めます



※アプリの使用は無料ですが、通信費は各回線ごとのご負担となります。
※アプリの閲覧中に広告が表示されますが、その内容に守山市は責任を負いません。



「Maichiro」アプリをインストール



「Sidebooks」アプリをインストールし、「ちいき本棚」を選択

守山ニュース 「守山ニュース」びわ湖放送
毎月第1・3日曜日放送中

- 「ユネスコ無形文化遺産登録!近江のケンケト祭り長刀振り」(再放送)
1月20日(金)午後8時20分~8時25分
- 「未定」
2月3日(金)午後8時20分~8時25分



YouTube「守山市広報」で過去の放送を視聴できます