

# 広報もりやま

MORIYAMA



毎月1・15日発行



The Garden City  
つなぐ、守山

4月

1日号

令和4年(2022年)

No.1333

## 東日本復興へ! 今浜パールマロン定植



### pick up

- ・令和4年度の主な事業……6~11面
- ・市民提案型まちづくり  
支援事業の提案団体募集  
&説明会開催……15面

3月11日、今浜農業組合長らが東日本大震災時に地域農業再生のために使用した「ぼろたん」という品種の栗を、守山の特産品となるよう定植しました。

## 市長から市民の皆さまへ 市長メッセージ

4月となり、令和4年度がスタートしました。入学・就職などの新たな門出を迎えられる皆さまに、心からお祝いを申し上げます。

さて、新型コロナウイルス感染症は、3月21日で「まん延防止等重点措置」が全面解除され、市内でも陽性者の発生が減少傾向にあります。今しばらく、引き続きの感染予防対策の徹底などが必要です。

ワクチン接種は、「3回目接種」と「5～11歳児の接種」を希望される方が円滑に受けられるよう鋭意進めています。「3回目接種」の集団接種は、4月からニーズの高い金・土曜日の接種回数を増やすとともに、「武田／モデルナ社製」に限定していたワクチンを、国の供給見通しを踏まえ、4月の日曜日の接種を「ファイザー社製」とし、接種の加速化を図ります（詳しくは3頁参照）。また、市内経済対策として、「3密を避けた市内飲食店利用推進事業」「住宅・店舗・施設改修助成制度」などを4月から実施します。市内店舗・事業所の積極的な利用をお願いします。

さて、令和4年度の市政運営の方針は、「コロナへの万全な対応と豊かな田園都市の実現に向けた着実な一歩」です。新型コロナへの対応はもとより、「(1)子育て環境・教育の充実」、「(2)高齢・障害福祉などの充実」、「(3)豊かな田園都市を目指したまちづくり」、「(4)信頼される市政運営」を柱に取り組みます（主な施策は6～11頁に記載）。

(1)としては、①通院医療費助成の小学6年生までの拡大（10月～）、②待機児童対策としての保育士確保対策や「洛和みずのさと保育園」の4月開所、③少人数学級などによるきめ細やかな教育の展開、④全中学校における自校方式での給食の実施（9月～）、⑤返還免除型奨学金制度による学業支援に取り組みます。

(2)としては、①8050問題などの世代や属性を超えた

課題の解決に向けて、生活支援相談課を中心に関係機関や民生委員・児童委員などとの連携強化を図るとともに、②「認知症高齢者等個人賠償責任保険事業」を実施し、本人やご家族の皆さまの不安や負担の軽減を図ります。また、③地域公共交通の「もーりーカー」を4月から、介助者の同乗を可能にするとともに、乗降場所の追加や学区制の撤廃など、一層便利に利用できるよう制度を充実します。

(3)としては、①JR守山駅東口における榑村田製作所の研究開発拠点整備に向けた関連の取り組みを引き続き進め、②市民協働を促進する観点から「チャレンジ応援事業」（書類審査で3万円を上限に支援）を創設するとともに、「ふるさと納税」を活用した市民団体などへの支援（募集は令和4年度～、交付は令和5年度～）を実施します。また、③北部地域における「図書機能・コミュニティ機能」の整備として、速野会館の増築などに取り組みます。

(4)としては、①「新庁舎『つなぐ、守の舎』」の整備を令和5年9月の暫定供用を目指して進めるとともに、ICTを積極的に活用し、市民の皆さまが「待たない、書かない、行かない」庁舎を目指します。また、②消防団員の年額報酬・出勤報酬を充実するとともに、自治会が整備される消火栓関連装備品の購入にかかる補助率を引き上げ、防災機能の強化を図ります。

令和4年度も、市民の皆さまと力を合わせて、活力ある「住みやすさ日本一が実感できるまち 守山」を目指して取り組む所存です。引き続きのご支援ご協力のほど、よろしくお願い申し上げます。

なお、4月で開所1周年を迎えた「もりやまエコパーク」は、4月17日（日）に1周年イベントを実施するほか、4月29日（金・祝）に、グラウンド・ゴルフ場、複数の遊具を設置した遊びの広場、約1,000本のバラを楽しむことができるバラ園がオープン予定です。ぜひ、お越しください。

守山市長 宮本和宏

## 「第5次守山市社会教育・生涯学習まちづくり基本計画」を策定しました

☎社会教育・文化振興課 ☎・☎(582)1142 ☎(581)2733

守山市社会教育委員会議で「第5次守山市社会教育・生涯学習まちづくり基本計画」について議論いただき、3月に策定しました。この計画は、社会教育・生涯学習がまちづくりの原動力となり、人が輝き地域が輝く守山の姿を目指すものです。

「まなび よころび わかちあい」を基本理念とし、市民の皆さまと行政が一体となって、社会教育・生涯学習によるまちづくりを推進していきます。

詳しくは、市ホームページをご覧ください。

### 重点項目

- ・子育てと家庭環境の充実
- ・ICTの進化に応じた学習の推進
- ・多様なネットワークを利用した家庭教育支援
- ・青年層の育成・地域活動への参画
- ・青少年赤十字精神による市民活動の推進



ホームページ



## 新型コロナワクチン追加接種(3回目接種)のお知らせ

※この情報は3月22日時点のものであり、変更になる場合があります。

問感染症対策室 ☎(598)5711 ファク(581)1628

**4月4日(月)から、市民体育館で集団接種を実施します。**

**武田/モデルナ社製ワクチンに加えて、**

**ファイザー社製ワクチンによる集団接種も一部実施します。**

**ぜひ早めの接種をご検討ください。**

国からのワクチン供給見通しを踏まえ、ファイザー社製ワクチンの集団接種を以下の日程で実施します。

**4月10日(日)、17日(日)、24日(日)午後**

※ワクチンの供給状況により、上記以外の日程で実施する場合があります。予約の際、接種予約サイトや市コールセンターでご確認ください。



市ホームページ

4月から市民体育館に会場を移し、武田/モデルナ社製ワクチンについても、ニーズの高い金・土曜日の接種回数を増やすなど、接種体制を強化し、おおむね5月上旬で希望者への接種が完了できるよう取り組んでいます。

5月以降も「新たに2回目接種日から6ヵ月を経過する方」や「今後接種を希望される方」を対象に、引き続き接種を行います。集団接種は、規模を縮小して行いますので、接種を希望される方はぜひお早めにご予約ください。

★予約方法は、これまでと同様です。専用の接種予約サイトまたは市コールセンター[☎0120(567)032]から予約してください。

**予約方法** 市ホームページのトップ画面の「ワクチン予約サイトはこちら」をクリック。または、スマートフォンなどで、下記の二次元コードを読み取ってください。

※予約に必要な「ログインID」と「パスワード」は、市から送付する接種券をご確認ください。



市ホームページ 接種予約サイト

# た着実な一歩

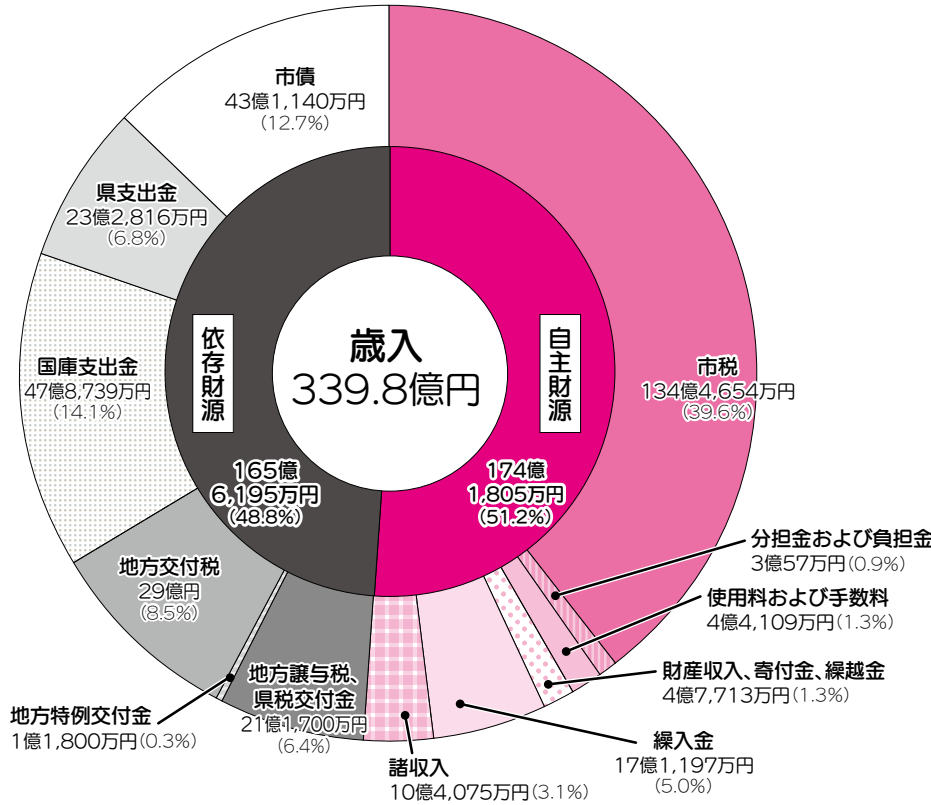
令和4年度の当初予算は、「安心な子育て環境・教育の充実と次世代育成の推進」「高齢者・障害者などが安心して生活できる環境の充実」「豊かな田園都市を目指したまちづくり」「コロナへの万全な対応と信頼される市政運営」の4つの重点施策のもと、「豊かな田園都市の実現」に向けた予算として、各分野の施策が着実に展開できる事業を計上しました。一般会計の予算規模は339.8億円で、前年度比18.0%増となりました。

(5会計)

135億8,370万円  
(前年度比0.4%増)

企業会計(3会計)

70億2,635万円  
(前年度比3.4%減)



## 一般会計歳入の状況

市税は、人口の増加に伴う納税義務者数の増などにより個人市民税が増加していることや、固定資産税において、工場増設などによる償却資産の増加に加え、新型コロナウイルス感染症への特例措置として実施された土地の負担調整の据え置き措置の終了などにより前年度比14億2,430万円増(11.8%増)の134億4,654万円を計上しました。市債は、新庁舎整備事業などによる建設事業債の増により、前年度比14億2,050万円増(49.1%増)の43億1,140万円を計上しました。

## 歳入の用語解説

### 自主財源

市が独自にお金を得て、独自に用途を決められるお金

### 依存財源

国や県などにより定められた額が交付されたり、割り当てられたりするお金

### 市税

市民の皆さまや市内に事業所を持つ法人などから納めていただく税金

### 繰入金

一般会計、特別会計および基金の間で、相互に資金運用をするお金

### 諸収入

延滞金、預金利息、貸付金元利収入、雑入などのお金

### 地方譲与税・県税交付金

国税および県税の一部を用途を決めずに地方公共団体に配分されるお金

### 地方交付税

国税の一部を用途を決めずに地方公共団体に配分されるお金

### 国庫支出金

国から交付される補助金や負担金など

### 県支出金

県から交付される補助金や負担金など

### 市債

公共施設の整備などを行う際に借りるお金

## 市債・基金残高の推移(全会計)

令和4年度末の市債(借金)残高は、全会計で令和3年度末から7.9億円増の53.4億円の見込みです。これは市債を充てる建設事業費が増加することなどにより、借りる額が返済する額を上回るためです。

基金(貯金)残高見込みは、全会計で97億円であり、今後も適切な運用を図っていきます。

## 特別会計の状況

特別会計とは、一般会計と分離して、それぞれの保険料や使用料などで運営する行政サービスのことで、

会計	当初予算額	前年度比増減	
国民健康保険特別会計	68億9,500万円	1.1%	
土地取得特別会計	1億5,750万円	△26.2%	
農業集落排水事業特別会計	—	皆減	
育英奨学事業特別会計	3,150万円	146.1%	
介護保険特別会計	(保険事業助定)	54億5,200万円	2.1%
	(サービス事業助定)	3,170万円	5.0%
後期高齢者医療事業特別会計	10億1,600万円	8.7%	
合計	135億8,370万円	0.4%	

# 令和4年度 予算の概要

# コロナへの万全な対応と豊かな田園都市の実現に向け

令和4年度当初予算額

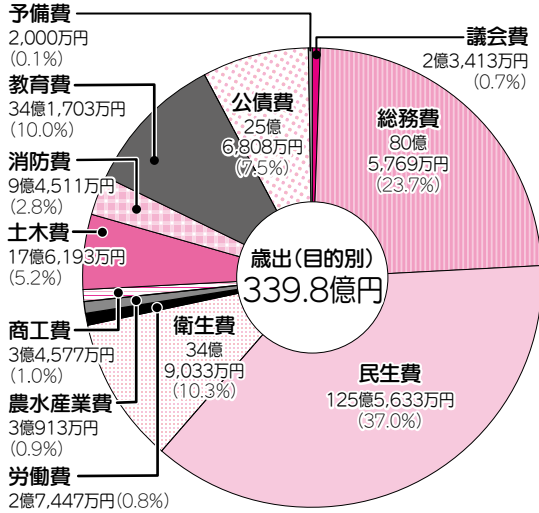
一般会計

339億8,000万円  
(前年度比18.0%増)

特別会計

## 目的別分類

どのような分野にどれだけ使う予定であることを示したものの。

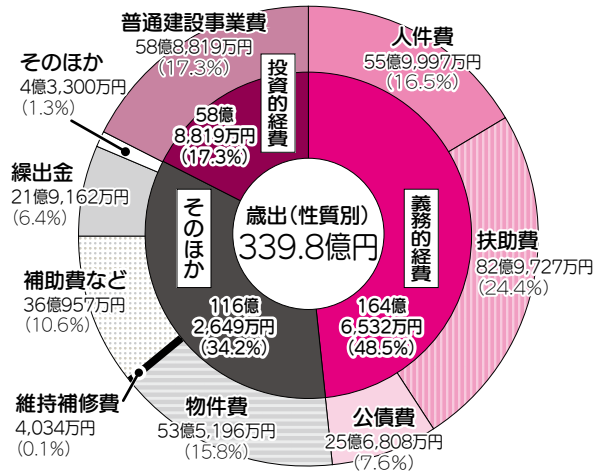


### ◆目的別で見たポイント

総務費は、主に新庁舎整備事業の増加により前年度比150.7%の増額となっています。  
衛生費は、環境施設更新事業などの減少により前年度比7.4%の減額となっています。  
民生費は、中規模保育園の開所や障害児通所サービス事業などの増加により、前年度比2.9%の増額となっています。

## 性質別分類

どのような費用(コスト)として使う予定であることを示したものの。



### ◆性質別で見たポイント

扶助費は、中規模保育園の開所や障害児通所サービス事業などの増加により、前年度比5.0%の増額となっています。  
物件費は、新型コロナワクチン接種事業や全中学校給食の開始などにより、前年度比15.7%の増額となっています。  
普通建設事業費は、新庁舎整備事業、都市計画街路事業、福祉保健センター改修事業などの増加により、前年度比132.7%の増額となっています。

一般会計歳出の状況

歳出(性質別)の用語解説

### 義務的経費

その支出が義務付けられ、簡単に削減することができない経費。人件費、扶助費、公債費で構成される

### 投資的経費(普通建設事業費)

道路や学校、公園などの整備にかかる費用など、その支出の効果が資本形成に向けられ、施設や将来に残るものに対して支出する経費。

### 人件費

職員の給料や退職手当などにかかる費用

### 扶助費

児童手当や福祉医療助成などにかかる費用

### 公債費

借入金の元金および利子の支払いのための費用

### 物件費

旅費、委託料などの消費的な経費

### 維持補修費

施設の補修などにかかる費用

### 補助費など

補助金や負担金、税金の還付などにかかる費用

### 繰出金

一般会計から特別会計へ支出する費用

公営企業会計の状況

公営企業会計とは、民間企業と同じ考え方に基づいて会計処理するもので、市では「地方公営企業法」に従って経理を行っている。水道事業・公共下水道事業・病院事業の3事業が該当します。

会計	当初予算額		前年度比増減		
	収益的収支	資本的収支	収益的収支	資本的収支	
水道事業会計	収入	15億8,395万円	3億4,063万円	△1.6%	△25.0%
	支出	15億3,205万円	8億7,180万円	△4.8%	△15.2%
下水道事業会計	収入	23億6,307万円	8億6,314万円	6.4%	△19.2%
	支出	23億3,026万円	16億9,573万円	7.0%	△6.9%
病院事業会計	収入	4億7,773万円	1億6,847万円	△2.7%	△1.0%
	支出	1億7,181万円	4億2,471万円	△16.2%	△1.1%

国財政課

☎(582)1114  
☎(582)0539

# 令和4年度の主な事業

令和4年度は「コロナへの万全な対応と豊かな田園都市の実現に向けた着実な一歩」を方針に据え、新型コロナウイルス感染症拡大防止対策とワクチン接種の継続や、自治体DX<sup>\*</sup>の徹底的な推進に引き続き取り組み、「安心な子育て環境・教育の充実と次世代育成の推進」、「高齢者・障害者などが安心して生活できる環境の充実」、「『豊かな田園都市』を目指したまちづくり」、「コロナへの万全な対応と信頼される市政運営」の4つを柱として、豊かな田園都市を目指した基盤づくりを行います。

(予算額については、1万円未満を切り捨てて記載)

※自治体DX：「市民の利便性向上」などのため、ICT活用を前提とした“業務プロセスの再構築”などを行うこと

## 新規 行政のDXの推進 4,779万円

「情報システムの標準化に向けた調査」、「文書管理システムの導入」、「人材育成システムの導入」、「乳幼児健康カードの電子化」など、デジタル技術の活用により業務効率化を図り、職員の働き方改革や事務負担軽減に取り組めます。

ICT政策課、総務課、人事課、すこやか生活課

## 柱1

### 安心な子育て環境・教育の充実と次世代育成の推進

#### 子ども通院医療費助成

## 拡充 子ども通院医療費助成事業 2,370万円

子育て支援のさらなる拡充に向け、10月から小学4～6年生の子どもの通院医療費の一部を助成します。

国保年金課

#### 待機児童対策などの継続

## 新規 保育人材の確保と定着化 327万円

令和4年度から、市内保育所などに新たに就労した保育士などに、奨学金の返還に係る費用の一部を補助します。また、滋賀短期大学附属すみれ保育園に併設している保育人材育成施設において、保育人材の育成に取り組めます。

保育幼稚園課

## 新規 新たな保育園の開園 9,801万円

4月に吉身六丁目地先に、洛和みずのさと保育園を開園します。

#### 【施設概要】

- ・運営者 (福) 洛和福祉会
- ・所在地 吉身六丁目地先
- ・定員 60人



保育幼稚園課

## 重点施策

### 新型コロナウイルス感染症対策とワクチン接種の継続

## 継続 新型コロナワクチン接種事業 3億2,218万円

新型コロナワクチン接種の実施により、新型コロナウイルス感染症の発症や重症化を予防し、まん延の防止を図るため、追加接種(3回目接種)や小児(5～11歳)への接種などを実施します。

感染症対策室

## 継続 新型コロナウイルス感染症対策 5億3,230万円

感染拡大防止対策のために市民ホールの共用トイレなどの改修工事、経済活動の回復対応のために「3密を避けた市内飲食店利用推進事業」、「新型コロナウイルス感染症生活困窮者自立支援金の給付」などを行う予定です。

社会教育・文化振興課  
商工観光課、生活支援相談課

### 自治体DXの徹底的な推進とICT化の促進

## 新規 市民のDXの推進(債務負担行為含む) 4,049万円

「待たない」「書かない」「行かない」をキーワードとした新庁舎での「窓口のスマート化」や、「行政手続きのオンライン化」、「ホームページのリニューアル」など、すべての人がデジタル化による利便性を享受できるよう取り組めます。

ICT政策課、市民課、秘書広報室

## 新規 まちのDXの推進 1,000万円

デジタル技術を活用した販路開拓や、事業効率化など前向きな取り組みを支援し、まちのDXとして市内中小企業のデジタル化を促進するため、中小企業等デジタル化促進補助金を創設します。

商工観光課

新規

### 次期健康関連計画策定業務

317万円

現行の「第2次健康もりやま21」、「第2次守山市食育推進計画」、「守山市自殺対策計画」および「守山市生涯歯科保健計画」が、令和5年度に計画の終期を迎えることから、4計画を統合した次期計画の策定を行います。

すこやか生活課

新規

### ファミリー・サポート・センター事業 送迎利用料補助金

28万円

保護者の育児疲れなど児童の送り出しが一時的に困難な生活困窮世帯に、ファミリー・サポート・センター事業の利用料助成を行い、児童の登園などの支援を行います。

子育て応援室

新規

### 河西小学校体育館長寿命化改良事業

500万円

建築から40年が経過し、老朽化が著しい河西小学校体育館について、長寿命化改修を実施するための実施設計業務を行います。

教育総務課

拡充

### 放課後学習支援事業

130万円

学習につまずきを感じている小学2～6年生を対象に、放課後にリモート学習を含めた学習支援を行います。

学校教育課

継続

### AIDRILLによる学習支援

2,073万円

個別最適化された学びを充実するため、AIDRILLを活用します。家庭学習の充実を図るとともに、臨時休校や学級閉鎖時に活用することで、子どもの学ぶ機会を保障します。



学校教育課

継続

### 教員業務支援員の配置

1,123万円

教員業務支援員(スクール・サポート・スタッフ)を市内小中学校に配置し、学習プリントなどの印刷、配布準備、新型コロナウイルス感染症対策など、教員の業務の円滑な実施に必要な支援を行います。

学校教育課

新規

### 放課後児童クラブの整備

5,200万円

玉津児童クラブ室の増築を行い、施設環境の充実を図ります。

#### 【施設概要】

- ・開設時期 令和5年4月(予定)
- ・所在地 矢島町316-2(現敷地内)
- ・定員 80人(現状は40人)

こども政策課

拡充

### 保育士などの処遇改善

9,820万円

保育士や放課後児童支援員などを対象に、収入を3%程度(月額9,000円)引き上げるための処遇改善を実施します。また、市独自に、法人園への支援策のさらなる拡充を実施します。

保育幼稚園課、こども政策課

### 中学校給食の実施

拡充

#### 全校「自校方式」実施

1億1,247万円

守山南中学校は令和3年9月から給食が開始され、守山中学校、守山北中学校および明富中学校の3校は、令和4年度の2学期から、「自校方式」での給食を開始します。小学校で培った自校給食の良さを活かし、調理場が身近にあることや調理員とのふれ合いなどを通して、温かい給食や子どもの状況に沿ったきめ細やかな対応などを継続します。



保健給食課

### 教育支援体制の充実

新規

#### 返還免除型奨学金制度

915万円

経済的に困窮し、国の給付型奨学金を受けている人に、奨学金を上乗せし、学業やスポーツなどに力を発揮できるよう支援します。卒業後、守山市に居住することで、奨学金の返還を免除します。

学校教育課

新規

#### 子どもの健康度調査(QTA30)

97万円

子どもの心身の健康状態を調査し、結果の分析からリスクが高い生徒への個別支援に活用します。

学校教育課

新規

## がん患者のピアランス支援事業

10万円

抗がん剤などのがん治療による外見上の変化を補うために、補整用具を購入した費用の一部を助成します。

- ・対象 がん治療を受けている人(過去に受けていた人)
- ・補助 上限1万円

すこやか生活課

拡充

## 子宮頸がんの予防接種事業

4,399万円

子宮頸がん予防接種の積極的勧奨の再開により、対象者(小学6年～高校1年生相当年齢の女子)に個別勧奨を実施します。あわせて、接種機会を逃した人(今年度17～25歳になる女性)への接種も実施します。

すこやか生活課

## 介護施策の充実

新規

認知症高齢者等  
個人賠償責任保険事業

16万円

認知症の高齢者などが、偶然の事故により損害賠償責任を負った場合に、市が契約者として加入する個人賠償責任保険により損害を補償することで、本人や家族の不安や負担の軽減を図ります。

長寿政策課

新規

## 外国人介護人材確保支援事業補助金

60万円

所定の雇用制度において外国からの人材確保を行う法人に対し、法人が補助する家賃の一部を補助金として交付します。

介護保険課

継続

## 介護職員就職支援事業補助金

65万円

資格を有する人が市内の介護施設へ新たに勤務する場合の補助金を交付します。

介護保険課

## 介護施設の充実

新規

## 小規模多機能型居宅介護事業所の整備

4,565万円

老人憩いの家跡地に、地域交流スペースとあわせて、新たに小規模多機能型居宅介護事業所を整備します。

- ・開設地 石田町
- ・登録定員 29人
- ・開設時期 12月(予定)
- ・設置・運営者 特定非営利活動法人ゆうらいふ

介護保険課

継続

## スクールソーシャルワーカーの配置

904万円

不登校、虐待、いじめなどの課題解決に向け、関係機関連携を担うスクールソーシャルワーカーを配置し、子どもや家庭が抱える課題解決への体制を充実します。

学校教育課

継続

## メンタルヘルス予防教育

38万円

児童・生徒がさまざまな困難や問題に直面した際に、その対処方法を身につけることができるよう、メンタルヘルス予防教育を実施します。

学校教育課、こども政策課、すこやか生活課

## 柱2

高齢者・障害者などが  
安心して生活できる環境の充実

## 重層的支援体制の整備

継続

## 包括的相談支援事業

1億8,543万円

家族まるごとの相談支援体制のもとで8050世帯、課題を抱える子育て世帯(不登校・ヤングケアラーなど)の相談支援を強化します。令和4年度は、民生委員など地域との連携や課題を抱える子育て世帯の早期支援に向け、スクールソーシャルワーカーとの連携を進めるとともに、学区担当制を導入し、きめ細やかな相談支援を図ります。

生活支援相談課、健康福祉政策課  
地域包括支援センター、すこやか生活課  
長寿政策課、障害福祉課  
こども政策課

子宮頸がんの予防接種積極的勧奨  
およびがん患者などへの支援事業

新規

骨髄移植後などの予防接種  
再接種費用助成事業

26万円

小児血液がんなどの患者を支援するため、骨髄移植などの医療行為を受けた20歳未満の人のワクチン再接種費用を助成します。

すこやか生活課



## 柱3

「豊かな田園都市」を目指した  
まちづくり

文化・スポーツの推進  
(3月補正を含む)

新規

北部図書機能等整備事業(3月補正を含む)

4億7,394万円

北部地域の市民の読書環境の充実のため、速野会館を増築し、図書機能を整備します。

図書館、教育総務課、市民協働課

新規

外遊びマップ・  
市内ウォーキングマップの作成

45万円

ボール遊びができる公園を紹介するマップや市内ウォーキングコースを紹介するマップを作成し、子どもから、成人、高齢者までさまざまな世代のスポーツの推進を図ります。

スポーツ振興課

新規

国スポ大会に向けた準備

569万円

市民運動公園ソフトボール場の整備を行うとともに、選手育成・機運醸成のため迫田 さおりさんによるバレーボール教室を開催し、令和7年の開催に向けて着実に準備を進めます。

スポーツ振興課

拡充

総合型地域スポーツクラブ事業活動補助金

35万円

総合型地域スポーツクラブへの支援を拡充し、身近な地域でのスポーツの推進を図ります。

スポーツ振興課

拡充

自転車購入補助金

300万円

市民の日常生活における自転車利用を推奨していることを踏まえ、特に高齢者の健康増進や自転車運転免許証の返納を促す施策の1つとして、60歳以上の方が購入するシニア向け自転車の対象を広げて、自転車購入補助金制度を拡充します。

地域振興課

継続

伊勢遺跡史跡公園の整備(3月補正含む)

3億4,800万円

令和4年度から遺構展示施設や管理棟などの建築工事を行います。

文化財保護課

新規

特別養護老人ホームの整備

※滋賀県の補助により整備予定

- ・開設地 石田町
- ・入所定員 80人
- ・開設時期 令和5年4月(予定)
- ・設置・運営者 (福)あいの土山福祉会



外観イメージ

介護保険課

障害者支援の充実

新規

障害者グループホーム整備費補助金

3,079万円(令和3年度繰越)

施設不足の解消に向けて、国県補助金の採択を受けたグループホームの整備について、さらなる市の補助制度により手厚い支援を実施します。

障害福祉課課

新規

第9期高齢者福祉計画・  
介護保険事業計画策定事業

380万円

地域包括ケアシステムの構築を目指し、アンケート調査などによる課題抽出やサービス量の推計などを実施し、第9期高齢者福祉計画・介護保険事業計画(令和6年度～令和8年度)の策定に取り組みます。

長寿政策課

新規

地域医療介護マップ(介護会計)

36万円

在宅療養を支援するため、在宅医療や介護サービスの情報をまとめた地域医療介護マップを最新の内容に更新し、掲載方法やサイズを変更するなど、さらに利用しやすいように改訂を行います。

在宅医療・介護連携サポートセンター

継続

障害児通所サービス事業の給付

5億500万円

児童福祉法に基づく放課後等デイサービスや児童発達支援などの障害児通所サービスの給付を行い、障害のある児童の身近な地域における支援の充実を図ります。

障害福祉課

**新規** 地域内の支援機関  
ネットワークづくり事業

100万円

行政や市内金融機関らで構成する「しごとはじめ支援協議会」、土業や県・国機関と連携して地域を挙げた起業創業の支援体制の構築に向け、意見交換会、ワークショップを実施します。

地域振興課

**新規** 若い世代の起業家教育プログラム支援事業

200万円

県内在住・在学の中学生・高校生を対象に、守山市を舞台として社会課題解決をテーマとしたビジネスプランの創出、発表までを行う起業体験プログラムを実施します。

地域振興課

**JR守山駅東口における新施設事業**

**新規** 守山駅東口のあり方検討調査業務

980万円

村田製作所の新施設整備に伴い、守山駅東口における人や車の動線を含めた今後のあり方について検討を行います。



都市計画・交通政策課

**新規** 立入公園整備事業

1,904万円

村田製作所の新施設整備に伴い、駅前東口スポーツ広場の代替機能を含めた立入公園を令和5年度春に暫定供用ができるよう、測量や基本設計などの業務に着手します。

土木管理課

**新規** ライズヴィル都賀山物件移転補償事業

2億2,641万円

コロナ禍により困難な経営が続く(一財)守山野洲市民交流プラザの移転・機能見直しに伴い、必要な資産価値を補償します(補償総額4億5,283万円)。

商工観光課

**市内産業への支援事業**

**新規** 中小企業等デジタル化促進補助金(再掲)

1,000万円

デジタル技術を活用した販路開拓や事業の効率化など前向きな取り組みを支援し、まちのDXとして市内中小企業のデジタル化を促進します。

商工観光課

**環境学習都市宣言の具現化と  
もりやまエコパークの充実**

**新規** もりやまエコパーク  
グラウンド・ゴルフ場など管理事業

781万円

グラウンド・ゴルフ場をはじめ、インクルーシブ遊具や複数の遊具を設置した遊びの広場、約1,000本が植栽されたバラ園を管理します。

ごみ減量推進課

**拡充** 環境学習都市推進事業

880万円

もりやまエコパーク交流拠点施設を環境学習の拠点として、親と子のものづくり教室などを実施します。

また、河川ごみ・湖底ごみの実態、ほたるの生息環境や地球温暖化対策のテーマに加え、琵琶湖や野洲川の自然環境を活かした川遊び体験や野鳥観察のフィールドワークを通じたテーマ別の環境学習を実施します。

環境政策課

**地域交通の充実**

**拡充** 「もーりーカー」運行事業

1,740万円

平成24年度から運行しているデマンド乗合タクシー「もーりーカー」について、さらなる利便性の向上を図り、便利で使い勝手のよい交通手段となるよう制度の見直しを行い運行します。

都市計画・交通政策課

**継続** スーパー学割バス定期券事業

1,153万円

経済的負担の軽減とバス利用促進などを目的に、2段階に料金設定した定期券の販売を実施します。

都市計画・交通政策課

**継続** 高齢者おでかけパス事業

261万円

高齢者向けのバスフリーパス券を販売することにより、移動の促進による健康づくりや生きがいづくりに取り組みます。

都市計画・交通政策課

**起業・創業支援事業(地方創生)**

**新規** 起業家の集まるまち推進事業

200万円

市内外の起業家や起業支援機関のほか、市外や都市部の起業家らと連携を促進し、ICTを活用した起業家間のネットワーク構築と交流イベントの実施、また「起業家の集まるまち守山」の認知向上に向けたWEB、SNSによる情報発信に取り組みます。

地域振興課

拡充

### 消防団員の報酬改定

2,977万円

地域の消防防災体制の中核的役割を担う消防団員の処遇改善を図るため、報酬の改定を行います。

危機管理課

拡充

### 自治会防災施設・整備費など補助金の拡充

500万円

初期消火の重要性に鑑み、自治会が整備される消火栓関連器具類の購入に係る補助率を引き上げます。(1/3→1/2)

危機管理課

### 新庁舎整備とすこやかセンター改修

新規

#### すこやかセンター改修事業

7,560万円

今後の大規模改修に向けた実施設計を行うとともに、経年劣化に伴う屋上防水工事を実施することにより、すこやかセンターの長寿命化に向けた取り組みを進めます。

すこやか生活課

継続

#### 新庁舎整備事業

46億2,475万円

令和3年12月に取りまとめた実施設計をもとに、令和4年1月14日から新庁舎『つなぐ、守の舎』の本体工事に着手しています。災害時には中枢拠点として市民の安全を守り抜く庁舎であると同時に、平常時にもすべての世代の皆さまに安心を提供する庁舎とすべく、引き続き工事を進め、令和5年9月の新庁舎暫定供用を目指します。



庁舎整備推進室

### 安全・安心な都市インフラ整備

新規

#### 道路照明灯LED化事業(債務負担行為含む)

2,450万円

市が管轄する道路照明灯のLED化および維持管理について、リースに切り替えることで、経費の平準化を図ります。

道路河川課

新規

#### 立入水源地耐震診断業務

1,300万円

水道事業において重要な施設である立入水源地の耐震化事業について検討を行うため、耐震診断を実施します。

施設工務課

### 豊かな田園都市を目指したまちづくり

新規

#### 豊かな田園都市事業

816万円

市制施行50周年を契機とした「豊かな田園都市」の実現に向け、市民の文化振興を図ります。

企画政策課、商工観光課、学校教育課

新規

#### 豊かな市民活動のまち応援事業の創設

7万円

地域活性化、地域課題の解決を目的に市民活動団体が自主的・継続的に取り組む事業への支援を拡充するため、ふるさと納税を活用し、市民活動団体を応援する仕組みを創設します。

企画政策課

拡充

#### 市民提案型まちづくり支援事業助成金の拡充

300万円

新たに市民公益活動に取り組もうとする団体や新たな事業への挑戦を応援するため、手続きを簡略化したチャレンジ応援事業を新設します。

市民協働課

拡充

#### 有害鳥獣対策事業

195万円

農産物に影響を及ぼすカラスなどの有害鳥獣の駆除を委託し、農産物の保全を行います。また、サギによる糞・騒音被害に対処するため試験的にドローンを活用した追い払い対策を実施するとともに、引き続き、アライグマなどの特定外来生物の駆除対策を図ります。

農政課、環境政策課

継続

#### 中山道守山宿街なみ修景補助金

300万円

中山道守山宿の街なみ景観づくりに係る修景整備に補助を行い、街なみの形成を推進します。

都市計画・交通政策課

## 柱4

### コロナへの万全な対応と信頼される市政運営

#### 防災体制の充実強化

新規

#### 北消防署出張所の建て替え

4,868万円

第11次消防計画(湖南広域消防局)に基づき、令和6年度の竣工に向け、老朽化が進んでいる北消防署出張所の移転新築を行います。

危機管理課

# デマンド乗合タクシー「もーりーカー」の 制度を改正します



岡都市計画・交通政策課 ☎・☎(582)1132 ☎(582)6947

乗降場所と目的地をつなぐデマンド乗合タクシー「もーりーカー」がより便利になるよう、4月1日(金)から下記のとおり改正します。なお、「もーりーカー」を利用するには都市計画・交通政策課または各地区会館で事前登録が必要です。

## ◎介助者が同乗できるようになります

1人で乗り降りが難しい人は、事前に都市計画・交通政策課へ介助者枠の申請をすることで、介助者(1乗車300円)と一緒に利用できます。すでに「もーりーカー」に登録している人は、電話でも介助者枠の登録手続きができます。

## ◎乗降場所が10カ所、目的地が1カ所(美崎公園駐車場)増えます

## ◎「すこやかセンター」が誰でも利用できる目的地に加わります

## ◎目的地から目的地へ乗車できるようになります

これまで「乗降場所⇄目的地」の移動のみとしていましたが、「目的地⇄目的地」の移動もできるようになります。

## ◎乗降場所の学区制を廃止します

これまで利用できる乗降場所は、住まいの学区内のみとしていましたが、住まいの学区以外の乗降場所も利用できるようになります。

## ◎守山タクシーでも利用する2週間前から前日まで予約を受け付けます

### 対象者

守山市内 在住	75歳以上	市内38カ所の目的地を利用できます		
	65歳以上 75歳未満	運転免許証や車を所持していない	市内38カ所の目的地を利用できます	
	65歳未満	運転免許証や車を所持している (65歳未満は、運転免許証を所持していない人を含む)	老人クラブ連合会、守山市シルバー人材センターいずれかの会員	市内38カ所の目的地を利用できます
			身体的な理由などにより運転免許証を取得できない人、または、病気やけがなどで車の運転ができない人	
		3歳以下の乳幼児を伴っての移動が必要な人、または、妊娠している人		
		そのほか	市内6カ所の目的地(④市役所 ⑤すこやかセンター ⑥市立図書館 ⑦もりやまエコパーク ⑧市民体育館 ⑨防災センター)を利用できます	

### 予約方法

利用者登録後、事前予約は利用する2週間前～前日の午前8時30分～午後6時に、当日予約(午前10時以降の利用のみ)は利用する1時間前までに近江タクシー(☎(583)1133)または守山タクシー(☎(582)2590)へ電話で予約してください。

### 運行日・運行時間

毎日午前8時～午後5時 ※年末年始(12月29日～1月3日)を除く

¥300円/人(障害者手帳などを持つ人、中学生以下の児童・生徒は150円/人。介助者は300円/人)

### 乗降場所

市内352カ所(詳しくは、市ホームページまたは都市計画・交通政策課や地区会館で配布しているパンフレットをご覧ください)



ホームページ

### 目的地(市内38カ所)

① 済生会守山市民病院	⑫ 老人憩いの家交流広場	⑲ 伊勢遺跡
② 滋賀県立総合病院	⑬ 北公民館	⑳ びわこ地球市民の森
③ 小児保健医療センター	⑭～⑳ 地区会館(7学区)	㉑ 公益財団法人 佐川美術館
④ 市役所	㉑ モリーブ	㉒ 野洲川立入河川公園
⑤ すこやかセンター	㉒ 大庄屋諏訪家屋敷	㉓ 野洲川川田河川公園
⑥ 市立図書館	㉓ もりやまエコパーク	㉔ 市民体育館
⑦ あまが池プラザ	㉔ 美崎公園	㉕ 防災センター
⑧ エルセンター	㉕ 野洲川歴史公園サッカー場「ビッグレイク」	㉖ 守山警察署
⑨ 市民ホール	㉖ もりやま芦刈園	㉗ おうみんち
⑩ JR守山駅西口	㉗ 近江妙蓮公園	㉘ 美崎公園駐車場
⑪ JR守山駅東口	㉘ 下之郷史跡公園	

# 4月1日(金)から路線バスの 運行本数が変更されます

岡都市計画・交通政策課 ☎・📠(582)1132 📠(582)6947  
近江鉄道株式会社 自動車部 ☎0749(22)3306

新型コロナウイルス感染症拡大の影響などにより、路線バスの利用者が減少し、経営が厳しい状況にあるため、近江鉄道株式会社の小浜線・服部線において、4月1日(金)から土・日曜日、祝日の運行本数が減少されます。変更後の時刻表は下記のとおりですが、平日はこれまでと同じ運行本数となりますので、皆さま積極的にご利用ください。

## ●小浜線

守山駅発→小浜行き・錦の里(イオンタウン野洲)行き

守山駅	総合病院口	赤の井	洲本	おうみんち前	もりやまエコパーク	小浜	イオンタウン野洲
平日							
8:10	8:17	8:23	8:26	8:26		8:33	8:51
10:05	10:12	10:18	10:21	10:21	10:30	10:38	
11:20	11:27	11:33	11:36	11:36		11:43	12:01
12:00	12:07	12:13	12:16	12:16		12:23	12:41
15:05	15:12	15:18	15:21	15:21	15:30	15:38	
17:05	17:11	17:17	17:20	17:20		17:33	
18:35	18:41	18:47	18:50	18:50		19:03	
20:05	20:11	20:17	20:20	20:20		20:33	
21:07	21:13	21:19	21:22	21:22		21:29	21:46
土・日曜日、祝日							
10:05	10:12	10:18	10:21	10:21	10:30	10:38	
12:15	12:22	12:28	12:31	12:31		12:38	12:56
17:40	17:47	17:53	17:56	17:56	18:05	18:13	

錦の里(イオンタウン野洲)発→小浜発→守山駅行き

イオンタウン野洲	小浜	もりやまエコパーク	おうみんち前	洲本	赤の井	総合病院口	守山駅
平日							
6:18	6:27		6:33	6:34	6:37	6:44	7:02
6:37	6:46		6:52	6:53	6:56	7:03	7:21
8:54	9:03		9:09	9:10	9:13	9:22	9:40
	10:40	10:45	10:52	10:53	10:56	11:05	11:22
12:01	12:10		12:16	12:17	12:20	12:29	12:47
12:41	12:50		12:56	12:57	13:00	13:09	13:27
	15:40	15:45	15:52	15:53	15:56	16:05	16:22
	17:40		17:46	17:47	17:50		18:10
	19:05		19:11	19:12	19:15		19:35
	20:35		20:41	20:42	20:45		21:05
土・日曜日、祝日							
	10:40	10:45	10:52	10:53	10:56	11:05	11:22
12:56	13:05		13:11	13:12	13:15	13:24	13:42
	18:15	18:20	18:27	18:28	18:31	18:40	18:57

## ●服部線

守山駅発→もりやまエコパーク行き・錦の里(イオンタウン野洲)行き

守山駅	守山市民病院	旭化成河西NT東口	笠原	服部	埋蔵文化財センター	イオンタウン野洲	もりやまエコパーク
平日							
7:55	7:58	8:02	8:09	8:14	8:15	8:33	
9:20	9:23	9:27	9:34	9:39	9:40		10:00
12:47	12:50	12:54	13:01	13:06	13:07	13:25	
15:35	15:38	15:42	15:49	15:54	15:55		16:15
17:50	17:53	17:57	18:04	18:08	18:09	18:26	
19:33	19:36	19:40	19:47	19:51	19:52	20:09	
20:45	20:48	20:52	20:59	21:03	21:04	21:21	
土・日曜日、祝日							
8:10	8:13	8:17	8:24	8:29	8:30	8:48	
15:35	15:38	15:42	15:49	15:54	15:55		16:15
19:10	19:13	19:17	19:24	19:28	19:29	19:46	
20:50	20:53	20:57	21:04	21:08	21:09	21:26	

錦の里(イオンタウン野洲)発→もりやまエコパーク発→守山駅行き

もりやまエコパーク	イオンタウン野洲	埋蔵文化財センター	服部	笠原	旭化成河西NT東口	守山市民病院	守山駅
平日							
	6:54	7:01	7:02	7:05	7:14	7:18	7:30
	8:33	8:41	8:42	8:45	8:54	8:58	9:10
10:00		10:11	10:12	10:15	10:24	10:28	10:40
	14:15	14:23	14:24	14:27	14:36	14:40	14:52
	15:54	16:02	16:03	16:06	16:15	16:19	16:31
17:10		17:21	17:22	17:25	17:34	17:38	17:50
	18:26	18:33	18:34	18:37	18:46	18:50	19:02
	20:09	20:16	20:17	20:20	20:29	20:33	20:45
土・日曜日、祝日							
	6:54	7:01	7:02	7:05	7:14	7:18	7:30
	8:48	8:56	8:57	9:00	9:09	9:13	9:25
16:20		14:15	14:23	14:24	14:27	14:36	14:40
	16:20		16:31	16:32	16:35	16:44	16:48
	19:50	19:57	19:58	20:01	20:10	20:14	20:26



ごみ減量推進課からお知らせ もりやまエコパーク1周年記念  
なりた まゆみ  
**成田 真由美さんによる講演会&ふれあいイベント**

固もりやまエコパーク交流拠点施設

指定管理者：TAC・ナショナルメンテナンス共同事業体 ☎(584)4693

障害者水泳の先駆者・パラリンピックの競泳選手で、アトランタ、シドニー、アテネ、北京、リオ、東京の6大会に出場し、計15個の金メダルを獲得(うち13個は世界新記録)した成田 真由美さんの講演会とのふれあいイベントです。

**無料**

**日時：4月17日(日)**

**場所：もりやまエコパーク交流拠点施設**

☎4月5日(火)午前10時から電話で上記へ申し込み。

・**講演会**

午前10時～10時45分(多目的ホール)

☎先着60人

☎マスク(着用要)

・**ふれあいイベント(一緒に泳ごう)**

午前11時～11時30分

☎先着30人

☎水着、水泳キャップ、ゴーグルなど



成田 真由美さん

**みまも〜り〜♡カフェ  
参加者募集**

参加者同士で交流したり、専門スタッフに認知症や医療・介護のことなど気軽に相談したりしながら、ほっこりとした時間を過ごしませんか。

・**お結びカフェ**

☎4月～令和5年3月の第4水曜日(11月・12月は第3水曜日)午後2時～3時

☎南部地区地域包括支援センター(エルセンター敷地内)

☎無料

☎南部地区地域包括支援センター ☎・☎(585)9201

・**こもれびカフェ**

☎4月～令和5年3月の毎月第2火曜日  
午後1時30分～3時30分

☎市立図書館 活動室 ☎無料

☎中部地区地域包括支援センター ☎(584)5519

・**ほっこり庵〜絆**

☎4月～令和5年3月の毎月第3月曜日  
午前10時～11時30分

☎北部地区地域包括支援センター

☎無料 ※10月の運動会・12月のクリスマス会のみ、参加費(100円)要

☎北部地区地域包括支援センター ☎・☎(516)4160

**文化的講座 オシャレに  
日本画参加者募集**

オシャレで軽やかな日本画を描きませんか。  
☎5月21日、6月4日、18日、7月2日、16日  
のいずれも土曜日午後1時30分～4時(全5回)

☎エルセンター

☎森田 郁子さん(森田郁子日本画教室 主宰)

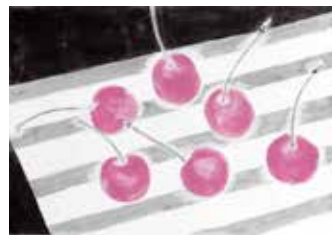
☎市内在住、在勤、在学の高校生以上の人

☎先着20人

☎2,500円(別途、材料費1,700円～要)

☎4月28日(木)までに電話または直接下記へ申し込み。

☎5月21日(土)は必ず出席してください。



☎エルセンター

(午前9時～午後5時。火曜日休館)

☎・☎(583)5558 ☎(583)5556

# 市民提案型まちづくり支援事業の提案団体募集&説明会開催 ～「チャレンジ応援事業」を新設～

☎市民協働課(市民交流センター内) ☎(582)1149 ☎(583)4654  
✉shiminkyoudou@city.moriyama.lg.jp

まちづくり活動の提案を審査し、採択したものに対して経費の一部を助成します。応募に際しては、条件がありますので必ず募集要項をご覧ください。募集要項は、4月13日(水)から市民協働課窓口で配布します。

## 対象事業と助成限度額

- ①地域貢献事業〔限度額15万円〕……市民公益活動団体のもつ知識・経験を活かした活動により社会的または地域的な課題の解決に資する事業。
- ②自立事業化前提型事業〔限度額50万円〕…地域が抱える課題をサービスの受け手から対価を徴収する方法により解決する事業。
- ③(新)チャレンジ応援事業〔限度額3万円〕…自由なテーマで提案した社会的または地域的課題の解決に資する事業。

**対象団体** ボランティア団体、NPOなどの市民公益活動団体、自治会(②の自立事業化前提型事業のみ)

- ☎①、②は4月18日(月)～5月20日(金)に市民協働課(市民交流センター内)窓口へ直接申し込み。
  - ③は5月2日(月)～11月30日(水)に市民協働課(市民交流センター内)窓口へ直接申し込み。年4回、各締め切りごとに受け付け〔初回は5月20日(金)〕。予算に達し次第終了します。
- ※申請前の書類作成相談会あり(日時指定・事前申込要)。

**審査方法** ①、②は書類審査および公開プレゼンテーション〔6月18日(土)〕、③は書類審査のみ。

**説明会** 4月22日(金)午後6時30分～、4月24日(日)午前10時～。いずれも市民交流センターで実施〔Zoomによるオンライン聴講も可能(事前申込要)〕。

## 商工観光課からお知らせ

### 事業復活支援金の申請を受け付けています

国では、新型コロナウイルス感染症拡大の影響を受ける事業者の事業の継続・回復を支援するため、売上が減少した中小法人などに対し、支援金を支給しています。詳しくは、事業復活支援金事務局のホームページをご覧ください。

☎新型コロナウイルス感染症の影響を受け、令和3年11月～令和4年3月のいずれかの月(対象月)の売上高が、平成30年11月～令和3年3月の任意の同じ月(基準月)の売上高と比較して30%以上減少した中小法人・個人事業者

#### 支給額

- ・中小法人など：最大250万円
- ・個人事業者など：最大50万円

※基準期間の売上高－対象月の売上高×5ヵ月分

☎5月31日(火)までに事業復活支援金事務局へ申請。

☎事業復活支援金事務局

相談窓口(午前8時30分～午後7時)

☎0120(789)140



ホームページ

### 滋賀県事業継続支援金(第4期)の申請を受け付けています

県では、新型コロナウイルス感染症拡大の影響を受ける事業者の事業継続を支援するため、売上が減少した県内の中小企業などに対し、支援金を支給しています。

詳しくは、県ホームページをご覧ください。

☎国の「事業復活支援金」を受給し、県内に事務所または事業所を有する人

#### 支給額

- ・中小企業など：20万円
- ・個人事業主など：10万円

※1事業者につき1回の申請まで。第1～3期と第4期は重複受給可能

☎7月中旬までに県ホームページから申請。

☎事業継続支援金コールセンター

(平日午前9時～午後5時)

☎0570(200)575



ホームページ

## 4月分から 児童扶養手当額が変わります

児童扶養手当の手当額は、物価が上昇すれば増額し、物価が下落すれば減額する仕組み(自動物価スライド制)です。今回の額改定は、令和3年の全国消費者物価指数が前年比マイナス0.2%であったことを踏まえ、全国的に令和4年度の手当額を0.2%引き下げるものです。

区分		令和4年3月分まで (月額)	令和4年4月分から (月額)
本体額 (1子目)	全部支給	43,160円	43,070円
	一部支給	43,150円～ 10,180円	43,060円～ 10,160円
第2子 加算額	全部支給	10,190円	10,170円
	一部支給	10,180円～ 5,100円	10,160円～ 5,090円
第3子 以降 加算額	全部支給	6,110円	6,100円
	一部支給	6,100円～ 3,060円	6,090円～ 3,050円

※一部支給額は、所得額などに応じて決定されます。

☎子ども家庭相談課

☎・☎(582)1137 ☎(582)1138

## 守山市男女共同参画 審議会 委員募集

男女共同参画社会づくりの推進に関し、必要な事項を調査・審議いただくため「男女共同参画審議会」の委員を募集します。

任期 委嘱日～令和6年3月31日(日)

☑会議(年2～3回)で男女共同参画の推進に関する事項について意見を述べる。

☑市内在住、在勤、在学の人

※国、地方公共団体の議員、常勤の公務員および市が設置している他の審議会などの委員を委嘱されている人、委員の在任期間が12年を超える人は除く。

☑2人以内(応募した人の中から、年齢、性別、意見などを総合的に考慮して決定します)

報酬 5,000円/回

☑4月22日(金)までに、応募書と男女共同参画社会づくりに関する意見(1,000字程度、書式自由)を記入のうえ、郵送(消印有効)、メールまたは直接下記へ提出。応募書は各地区会館に設置。または市ホームページからダウンロード可。

☑選考結果は、応募者全員に通知します。

☎〒524-8585 吉身二丁目5-22

人権政策課

☎・☎(582)1116 ☎(582)0539

✉jinkenseisaku@city.moriyama.lg.jp

## レインボーロード沿道 地区計画(案)の公告・縦覧

レインボーロード沿道における地区計画(案)を「守山市地区計画等の案の作成手続きに関する条例」に基づき、公告・縦覧します。

地区計画の名称 大津湖南都市計画レインボーロード沿道地区計画

縦覧期間 4月15日(金)まで

縦覧場所 都市計画・交通政策課、速野会館、中洲会館および市ホームページ

意見の提出方法

4月22日(金)までに意見書(様式自由)に住所・氏名を記入のうえ、メール、ファクス、または直接下記へ提出。



## 都市計画の決定および変更

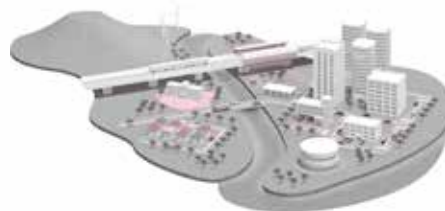
都市計画の決定および変更を行いましたので、都市計画の図書を縦覧します。

◆決定および変更を行った都市計画の名称

- ・大津湖南都市計画用途地域
- ・大津湖南都市計画地区計画(矢島町地区地区計画、守山駅東口地区地区計画)

縦覧場所 都市計画・交通政策課

☑地区計画による建築物に関する制限を担保するため、改正した建築条例を施行します。地区整備計画区域内で、建築物の建築などを行う場合、着手する日の30日前までに届出が必要となります。



☎都市計画・交通政策課

☎・☎(582)1132 ☎(582)6947 ✉toshikeikaku@city.moriyama.lg.jp



# 後期高齢者医療制度の窓口負担割合が変わります

厚生労働省コールセンター ☎0120(002)719

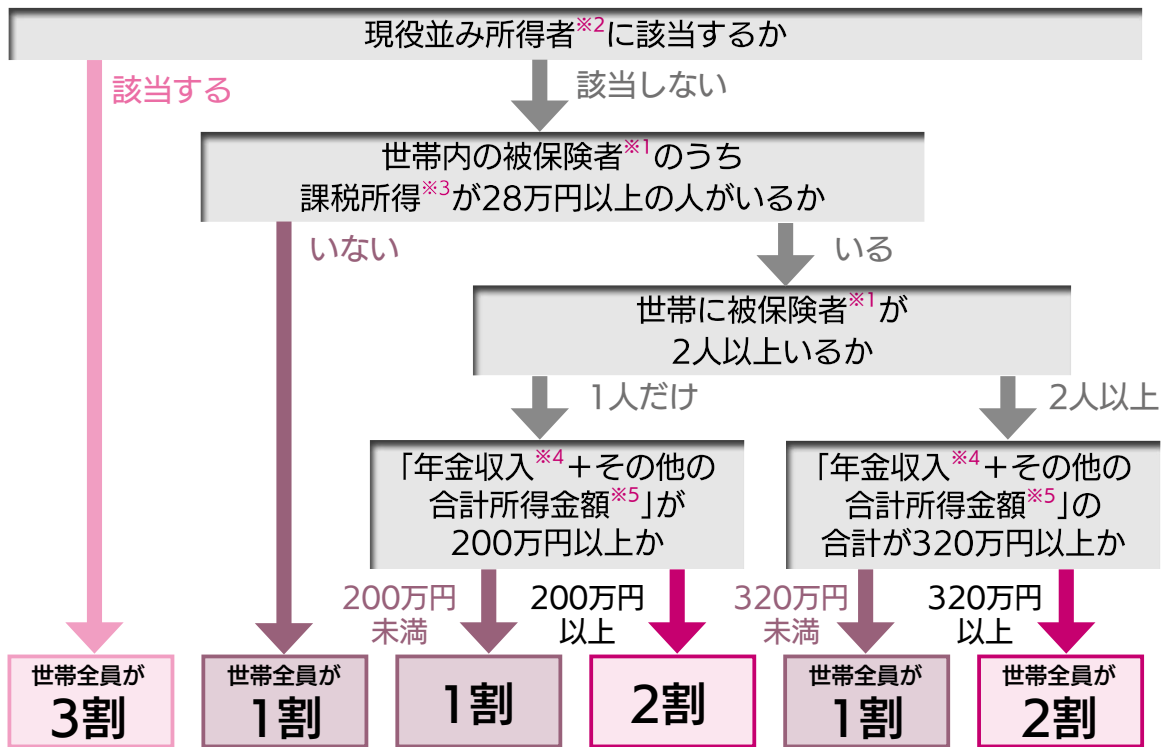
滋賀県後期高齢者医療広域連合 ☎(522)3013/国保年金課 ☎・📠(582)1120

10月1日から、一定以上の所得のある被保険者<sup>※1</sup>は、現役並み所得者<sup>※2</sup>を除き、医療費の窓口負担割合が2割になります。

## 窓口負担割合2割の対象となるかどうかは主に以下の流れで判断します

世帯の窓口負担割合が2割の対象となるかどうかは、被保険者<sup>※1</sup>の課税所得<sup>※3</sup>や年金収入<sup>※4</sup>をもとに、世帯単位で判断します。

(令和3年中の所得をもとに、8月から判定が可能になり、9月ごろに被保険者証を送ります)



※1後期高齢者医療の被保険者とは…75歳以上の人および、65～74歳で一定の障害の状態にあると広域連合から認定を受けた人です。

※2現役並み所得者とは…課税所得145万円以上で、医療費の窓口負担割合が3割の人です。

※3課税所得とは…住民税納税通知書の「課税標準」の額です。

※4「年金収入」には、遺族年金や障害年金は含みません。

※5その他の合計所得金額とは…事業収入や給与収入などから、必要経費や給与所得控除などを差し引いた後の金額のことです。

## 令和4・5年度の後期高齢者医療制度の保険料率を改定します

国保年金課 ☎・📠(582)1120 ☎(582)1138/滋賀県後期高齢者医療広域連合 ☎(522)3013

4月1日(金)から、後期高齢者医療制度の被保険者の保険料率を下記のとおり改定します。また、保険料の額は、7月に郵便でお知らせします。詳しくは、県後期高齢者医療広域連合ホームページをご覧ください。



ホームページ

令和4・5年度の保険料率(年額)

区分	保険料率	
	現行	改定後(令和4・5年度)
被保険者均等割額	45,512円	46,160円
所得割率	8.70%	8.70%
年間保険料上限額	64万円	66万円

# 予防接種を受けましょう

関すこやか生活課 ☎・☎(581)0201 FAX(581)1628

予防接種は病気から体を守るために大切です。体調の良い時に医療機関へ受診しましょう。詳しくは、すこやかセンターだよりまたは市ホームページをご覧ください。上記へお問い合わせください。

## 子どもの予防接種

接種時期や接種間隔など、詳しくはすこやかセンターだよりをご覧ください。

**予防接種の種類** B型肝炎、ロタウイルス感染症、ヒブ感染症、小児の肺炎球菌感染症、四種混合(百日せき・ジフテリア・破傷風・不活化ポリオ)、BCG、麻しん風しん混合(MR)、水痘、日本脳炎、二種混合(DT)、ヒトパピローマウイルス感染症(子宮頸がん予防)

●無料

●健康保険証、母子健康手帳、福祉医療受給券(ある人のみ)など

●子宮頸がんの予防接種は、小学6年～高校1年生相当の女子が対象。併せて、令和7年3月末までは、今年度17～25歳になる女性も対象。

## 成人男性の麻しん風しん混合

(MR、風しんの追加的対策)

対象者には、4月下旬にクーポン券を発送予定です。先に抗体検査を受け、抗体価が低いと判定された場合は予防接種を受けることができます。

●令和5年2月28日(火)まで

●昭和37年4月2日～昭和54年4月1日生まれの男性で、これまでにクーポン券を使用して抗体検査を受けたことがない人

●無料

●クーポン券



## 高齢者の肺炎球菌予防接種

新型コロナワクチンを接種予定または接種後の場合は、必ず医療機関にお知らせください。

●令和5年3月31日(金)まで

●県内の実施医療機関(守山・野洲・草津・栗東市以外の医療機関の場合は、すこやか生活課へ事前申請要)

●下記の生年月日で、過去に1度も高齢者の肺炎球菌感染症予防接種を受けたことがない人

※対象者となる可能性がある人には、4月初旬にはがきを送付予定です。

65歳	昭和32年4月2日～昭和33年4月1日生	85歳	昭和12年4月2日～昭和13年4月1日生
70歳	昭和27年4月2日～昭和28年4月1日生	90歳	昭和7年4月2日～昭和8年4月1日生
75歳	昭和22年4月2日～昭和23年4月1日生	95歳	昭和2年4月2日～昭和3年4月1日生
80歳	昭和17年4月2日～昭和18年4月1日生	100歳	大正11年4月2日～大正12年4月1日生

●2,000円

●世帯員全員が市民税非課税の人や生活保護世帯などの場合は、接種日の10日前までにすこやか生活課への申請で無料(代理申請の場合は、本人の印鑑が必要)

●健康保険証、はがき

## 骨髄移植などの医療行為による 再度の予防接種費用を助成します

定期予防接種を受けた後に、治療に伴う医療行為によって  
予防接種の抗体が失われ、再度予防接種が必要と診断された  
人に対し、予防接種の費用を助成します。

詳しくは、すこやか生活課へお問い合わせください。

### 対象予防接種

予防接種法に定められているA類疾病のうち、医師の指示  
により再接種を行うもの

(B型肝炎、ヒブ感染症、小児肺炎球菌、四種混合、麻しん・  
風しん、水痘、日本脳炎、二種混合、子宮頸がん予防ワク  
チンなど)

※骨髄移植などの医療行為を受ける以前に、定期接種として  
接種していない予防接種は、助成対象外。

☑以下のすべてに該当する人

- ・再接種の日において市内在住の20歳未満の人
- ・骨髄移植などの医療行為を受けた影響で、予防接種の効果が期待できないと医師から診断された人

### 助成額

全額助成(上限：市が定める医療機関への予防接種委託料)

☑必要書類を記入のうえ、予防接種を受ける前にすこやか生活課へ申請してください。



## 4月1日(金)から子宮頸<sup>けい</sup>がん・乳がん・ 胃がん・肺がん検診が始まります

昨年度がん検診を受診できなかった人、今年から受診対象年  
齢となる人は、早めに受診してください。また、今年度から済  
生会滋賀県病院で胃がん検診(内視鏡)・肺がん検診が受診でき  
るようになりました。

詳しくは、市ホームページをご覧ください。

### ☑・子宮頸がん検診

20歳以上で昨年度受診していない人

### ・乳がん検診

40歳以上で昨年度受診していない人

### ・胃がん検診(X線)、肺がん検診

40歳以上の人

### ・胃がん検診(内視鏡)

50歳以上で昨年度胃内視鏡検査を受診していない人



ホームページ



☎すこやか生活課 ☎・☎(581)0201 ☎(581)1628

# 令和4年度 国民年金保険料

令和4年度(令和4年4月)令和5年3月分)の国民年金保険料は、月額1万6,590円で、日本年金機構から発行される納付書、口座振替、クレジットカードなどで納めることができます。また、前納制度・口座振替早割制度を利用すると、保険料が割引されます。詳しくは、日本年金機構ホームページをご覧ください。下記へお問い合わせください。



ホームページ

◆保険料は、納付期限までに納めましょう

国民年金保険料は、納付案内書に記載されている納付期限までに納めましょう。保険料を未納のままにしておくと、障害や遺族の年金、老後の年金が受けられなくなることがあります。また、保険料は納付期限から2年経過すると、時効により納められなくなります。

経済的な理由で保険料を納めることが難しい場合は、申請により保険料が免除される制度(所得制限あり)がありますので、詳しくは、下記へお問い合わせください。

国民年金事務所  
 ☎(567)2220  
 ☎・☎(582)1120  
 ☎(582)1138

## 地域医療政策室からお知らせ 済生会守山市民病院の 支払いにクレジットカード 決済が利用可能になります

4月より、済生会守山市民病院の入院や外来の診療費などの支払いに、クレジットカード決済が利用できるようになります。詳しくは、市民病院ホームページをご覧ください。

取り扱いの時間などについては、左表をご覧ください。



ホームページ

取り扱い時間	取り扱い場所
平日 午前9時～午後5時15分	総合受付窓口
上記以外の 夜間・休日	救急受付窓口

済生会守山市民病院  
 ☎(582)5151

## 4月20日(土)～28日(金)は 発達障害啓発週間

自閉症をはじめとする発達障害について理解し、発達障害の

ある人だけでなく、誰もが幸せに暮らせる社会を実現するために、さまざまな啓発活動が行われます。

発達支援センターでは、乳幼児期から青年期・成人期まで、発達の状態に応じて継続的な相談・支援を行っています。発達に関して悩みや困難を感じている場合は、左記へご相談ください。

発達支援センター  
 (すこやかセンター内)  
 ☎(582)1158  
 ☎(581)1628

## 固定資産土地・ 家屋価格等縦覧 帳簿が縦覧できます

固定資産税の納税者が、ほかの固定資産との比較により、自分の固定資産の評価額が適正かどうかを判断できるよう土地価格等縦覧帳簿・家屋価格等縦覧帳簿の縦覧を行います。

時4月1日(金)～5月31日(火)の  
平日午前8時30分～午後5時15分

所  
 対・土地の納税者(土地価格等縦覧帳簿)  
 所  
 対・家屋の納税者(家屋価格等縦覧帳簿)

税務課

・運転免許証や納税通知書など本人確認ができるもの  
 ・代理人の場合は、委任状および代理人の本人確認ができるもの

☎・☎(582)1115  
 ☎(583)9738

## 商工観光課からお知らせ 3密を避けた市内飲食店 利用推進事業を再開します

新型コロナウイルス感染症対策を行っている市内飲食店の利用を促進するため、「3密を避けた市内飲食店利用推進事業」を再開します。

市内の飲食店(登録店)で、「3人以上の団体で1万円以上の飲食」または、「3,000円以上のテイクアウト商品の購入」で、最大25%の割引が受けられます。

最新の利用条件や利用期間など、詳しくは、ホームページをご覧ください。



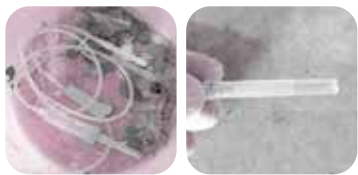
ホームページ

守山商工会議所

☎・☎(582)2425  
 ☎(582)1551

## 家庭で使用した 注射針は破砕ごみに 出さないでください

破砕ごみの中に、インスリンなどで使用したと思われる注射針が混入していました。環境センターでは処理ができない排出禁止物に該当しますので、家庭で使用した注射針は、利用している医療機関へ返却してください。



ごみ減量推進課  
 ☎・☎(584)4692  
 ☎(584)4818

# 守山警察署

〒守山警察署 ☎(583)0110 ☎(583)0595

## 春の全国交通安全運動の実施

4月6日(水)～15日(金)の10日間、春の全国交通安全運動が全国一斉に展開されます。また、4月10日(日)は「交通事故ゼロを目指す日」です。市民の皆さまが、交通事故のない安全で安心して暮らせる守山市を目指し、交通安全運動を推進しましょう。

### 【運動の重点】

1. 子供をはじめとする歩行者の安全の確保  
～交通事故による死者の半数以上が歩行者です～
2. 歩行者保護や飲酒運転根絶などの安全運転意識の向上  
～交通ルールを守り、歩行者や他の車両への思いやりと譲り合いを～
3. 自転車の交通ルール遵守の徹底と安全確保  
～「自転車安全利用五則」を守りましょう～
4. 横断歩道利用者ファースト運動の推進(滋賀県重点)  
～「横断歩道は歩行者優先」であることを再認識～



市内の交通事故発生件数	発生件数(件)	前年対比(件)
人身事故	22	3
物件事故	325	17
合計	347	20

市内の交通事故負傷者数	負傷者数(人)	前年対比(人)
軽傷者	21	6
重傷者	1	-3
死者	0	0
合計	22	3

市内の刑法犯認知件数	発生件数(件)	前年対比(件)
粗暴犯	2	0
窃盗犯	26	-13
知能犯	4	4
刑法犯そのほか	7	6
合計	39	-3

統計:2月末現在

## 安全・安心メール登録受付中

☎危機管理課 ☎(582)1119 ☎(583)5066

右の二次元コードを読み込むか、t-moriyama@sg-m.jpに空メールを送信することで登録できます。本市の安全・安心メールでは、災害・気象・行政・地震・防犯情報を配信しています。※行政情報を選択することで、新型コロナウイルスの情報についても受信できます。



## 相談コーナー

相談無料・予約不要(一部を除く)

※新型コロナウイルス感染症拡大防止のため、中止になる場合があります。

相談名	実施日	場所	問い合わせ
生活支援・ひきこもり・市民	平日 午前8時30分～午後5時15分	市役所1階 生活支援相談課	生活支援相談課 ☎(582)1161
就 労		市役所1階 生活支援相談課 (木曜日は地域総合センター)	商工観光課 ☎・☎(582)1131
消費生活 多重債務	平日 午前9時～午後4時	市役所1階 消費生活センター (生活支援相談課内)	消費生活センター ☎(582)1146 消費生活相談専用電話188(土・日曜日利用可)
行 政	4月12日(火)、22日(金) 午前9時30分～正午	市役所1階 相談室	市民協働課 ☎・☎(582)1148
子 育 て	4月7日(木)午前10時～正午 4月21日(木)午前10時～正午	市立図書館 集会室2	地域子育て支援センター (カナリヤ保育園)☎(583)5460
人 権	4月7日(木)、21日(木)午前9時～正午	エルセンター 2階 学習室	人権政策課 ☎・☎(582)1116
女性の悩み★	4月8日(金)午前9時～正午 4月24日(日)午前9時～正午	吉身会館2階 小会議室	
男性の悩み★	4月16日(土)午前9時～正午	地域総合センター2階 学習室2	
教 育★	平日 午前9時～午後5時	エルセンター 3階	教育研究所 ☎(583)4237
住まい★	4月6日(水)、20日(水)午前9時30分～正午	市役所 新館2階 協議室	建築課 ☎(582)1139

★印の相談は事前申込が必要です

①：子どもと保護者の名前(ふりがな要)、子どもの生年月日、性別、年齢、住所、電話番号

催し	日時	内容	対象	募集・定員	申し込み・持ち物
<b>守山市児童センター(地域総合センター、矢島町) ☎(585)4822</b>					
おやこひろば	4月6日(水)、20日(水) 午前9時30分~11時30分	広い遊戯室で好きな遊びを楽しもう	乳幼児とその保護者	各50人	当日参加可 上靴(親子とも)、飲み物
なかよしひろば	1歳児(りす)クラス:第1・3月曜日 2歳児(うさぎ)クラス:第2・4月曜日 いずれも 午前10時~11時30分	親子で遊ぼう(体操、ふれあい遊び、制作遊び、誕生会、クリスマス会など)	1歳児(令和2年4月2日~令和3年4月1日生まれ)の子どもとその保護者 2歳児(平成31年4月2日~令和2年4月1日生まれ)の子どもとその保護者	各30組	申込要(4月20日(水)まで) 上記①と希望のクラスを記入し、来館または往復はがきで申し込み(当日消印有効)
幼児クラブ	2歳児クラス いちごクラス:木曜日 ももクラス:金曜日 いずれも 午前10時~11時30分	親子で遊ぼう(体操、ふれあい遊び、制作遊び、戸外遊び、運動会、クリスマス会、誕生会など)	2歳児(平成31年4月2日~令和2年4月1日生まれ)の子どもとその保護者	各20組	
<b>友愛児童館(守山二丁目) ☎(583)3243 * 駐車場はありません</b>					
クラフトサークル	4月21日(木) 午後4時15分~5時	作って遊べる工作	小学生	20人	申込要(4月11日(月)まで) はさみ、のり
ひよこクラブ(2、3歳児)	2歳児クラス、3歳児クラス いずれも 火・水・木・金曜日 午前10時30分~11時30分	親子活動(体操、製作、歌遊び、運動会、クリスマス会、誕生会など)	未就園の2、3歳児(平成30年4月2日~令和2年4月1日生まれ)の親子	各クラス 20組	申込要(4月8日(金)まで) 上記①と希望の曜日を記入し、往復はがきで申し込み(当日消印有効)
<b>友愛第二児童館(水保町) ☎(585)5491 * 駐車場はありません</b>					
ぬりえクラブ	4月25日(月) 午後4時~5時	季節のぬりえをしよう	小学生	各20人	申込要(4月8日(金)まで) 色えんぴつまたはサインペン
クラフトクラブ	4月28日(木) 午後4時~5時	カレンダーを作ろう			申込要(4月8日(金)まで) はさみ、のり、色えんぴつまたはサインペン
ぴよぴよクラブ(0歳児)	月曜日(月2回程度) 午前10時30分~11時30分	親子活動(歌、体操、季節の遊び、運動会、誕生会、クリスマス会など)	0歳児(令和3年4月2日~10月31日生まれ)の親子	10組程度	申込要(4月8日(金)まで) 上記①と希望の曜日を記入し、往復はがきで申し込み(当日消印有効)
ひよこクラブ(1、2、3歳児)	1歳児:火・水曜日 2、3歳児:木・金曜日 いずれも 午前10時30分~11時30分		1歳児(令和2年4月2日~令和3年4月1日生まれ)の親子 2、3歳児(平成30年4月2日~令和2年4月1日生まれ)の親子	各10組程度	
<b>ほほえみセンター(守山五丁目) ☎(514)3960 * 運営:社会福祉法人 友愛</b>					
ストラックアウト	4月16日(土) 午前11時~正午	みんなで勝負をして楽しもう	小学生	各10人	申込要[4月2日(土)~、先着順]上靴、お茶
ポンポンカーリングを作って遊ぼう	4月17日(日) 午後2時~3時	滑らせてカーリング対決!段ボールとビニール袋でカーリングを作ろう			申込要[4月2日(土)~、先着順] 油性サインペン
身長・体重計測(1歳以上)	4月27日(水) 午前9時45分~10時10分	身長・体重を測定しよう	1歳以上の子ども	各10人	申込要[4月1日(金)~、先着順] バスタオル(1歳以下)
身長・体重計測(0歳)	4月27日(水) 午前10時15分~10時30分		0歳の子ども		
誕生児手形スタンプ	4月27日(水) 午前10時30分~	お誕生の記念にかわいいカードに手形を残そう	4月生まれの未就園児	10人	申込要(4月1日(金)~、先着順) ウエットティッシュ

※新型コロナウイルス感染症拡大防止のため、イベントを中止する場合があります。

## 4月の駅前総合案内所

☎(514)3765  
☎(514)3766

### 布小物とタティングレース

4月4日(月)～10日(日) 初日午前10時から 最終日午後4時まで

布屋スカイ(ハンドメイド雑貨やバレエ衣装の展示とバレエ雑貨の販売)とタティングレースグループのコラボ展示。約200点展示。展示販売あり。

### 【ワークショップ開催】

- ・タティングレース「マスクチャーム作り」  
☎4月7日(木)午前10時～午後3時
- ・布屋スカイ「ミシンを使ったカラフルノート作り」  
☎4月10日(日)午前10時～午後4時

### 第十三回 大橋誠治水彩+α展

4月11日(月)～17日(日) 初日午前9時から 最終日午後4時まで

全国各地をめぐる歩き描いた風景画24点を展示。展示販売あり。

### ま〜くんの世界へ

4月18日(月)～24日(日) 最終日午後3時まで

身近なさまざまなものを、直感で、すばやく絵の具をたっぷり使って描いた作品約30点を展示。展示販売あり。

### イキイキハートサークル

4月25日(月)～5月1日(日) 最終日午後2時まで

認知症予防講座として作成しているいろいろなクラフト作品(ローズウインドウ、糸かけアート、カルトナーージュ、ブローチ、クラフトかご、切り絵、折り紙など)約100点を展示。展示販売あり。

### 春のJRふれあいハイキング参加者募集

～琵琶湖パールを堪能、もりやまいな巡り～

☎5月17日(火)午前9時30分～午後2時30分ごろ  
歩程 約2km

¥200円(保険料)。別途、琵琶湖パール小物作り体験料3,000円～(材料費含む)要

☎軽食と飲み物 ※歩きやすい服装でマスク着用

☎5月10日(火)までに駅前総合案内所へ申し込み

## 市立図書館

☎図書館 ☎・宿(583)1639  
☎(583)6949

4月の行事

**休館日** 4月1日(館内整理日)、4日、11日、18日、25日

### 行事(開催予定)

- ・おはなし会  
☎毎週水・金曜日午後3時～  
☎おはなしのいえ ☎各先着7組
- ・がん相談支援センター出張相談  
☎4月8日(金)、22日(金)午後1時30分～4時30分  
☎「がん相談センター」(県立総合病院)の専門スタッフによる出張相談。  
¥無料 ☎前日までに市立図書館へ申し込み  
☎相談は1人1時間以内。秘密厳守
- ・おたのしみおはなし&映画会  
☎4月10日(日)午前11時～  
☎多目的室 ☎先着35人  
☎映画「わらしべちょうじゃ」ほか
- ・公開朗読会  
☎4月23日(土)午後2時～ ☎集会室  
☎さまざまな本を心地良い朗読で耳から楽しむ会です。  
テーマ 「挑戦」



立入水源地の四塩化炭素

## 水質検査結果

2月15日～3月8日

### 原水(地下水)

- ・1号井戸(0.0002mg/ℓ未満)
- ・3号井戸(0.0230mg/ℓ～0.0260mg/ℓ)
- ・5号井戸(0.0002mg/ℓ未満)
- ・6号井戸(0.0300mg/ℓ～0.0350mg/ℓ)
- ・7号井戸(0.0022mg/ℓ)

### 浄水塔出口

- ・1号浄水塔(0.0002mg/ℓ未満)
- ・2号浄水塔(0.0002mg/ℓ未満)
- ・3号浄水塔(0.0002mg/ℓ未満)

### 給水栓(水道水)

- ・0.0002mg/ℓ未満(水質基準値0.002mg/ℓ以下)

### 水道水異常なし

高度浄水処理施設で適正に処理できており、安全でおいしい水を給水しています。

### 各井戸の監視体制

定期的に水質の変動を監視し、取水量の調整を行い、安全な水の確保に努めています。

☎施設工務課 ☎(582)1128 ☎(582)5780

※上記検査の詳細は、施設工務課にお問い合わせいただくか市ホームページをご覧ください。



## 空間放射線量

3月の測定結果

測定した放射線量は、文部科学省および厚生労働省が示している校庭・園庭の空間線量率の目安(1時間あたり1マイクロシーベルト未満)を下回っています。

各地点の測定結果 測定日: 3月3日

測定値単位 μSv/h (マイクロシーベルト/時)

測定地点	測定時刻	測定値(平均値)
守山小学校	10時23分	0.072
物部小学校	10時32分	0.070
吉身小学校	10時46分	0.068
立入が丘小学校	10時12分	0.086
小津小学校	9時11分	0.074
玉津小学校	9時21分	0.068
河西小学校	9時58分	0.068
速野小学校	9時33分	0.074
中洲小学校	9時45分	0.072

・測定機器: 日立アロカメディカル株式会社シンチレーション式サーベイメータTCS-172B

・測定方法: 上記測定機器を地上1.0mの高さに設置し、1回30秒の測定を5回繰り返した平均値

☎危機管理課 ☎(582)1119 ☎(583)5066

# 守山 BUNTAI calendar

4月1日号

Coming soon

※新型コロナウイルス感染症の情勢に伴い中止になる場合があります。ご了承ください。

## ◆市民ホールの主な催し物

4/13 (水)	大ホール	純烈 CONCERT 2022 ゲスト：ゆうぞう	全席指定(税込) 6,000円	発売中 B
4/16 (土)	小ホール	overflow vol.100 林 沙希 (トランペット)	鑑賞無料	A
4/17 (日)	大ホール	手嶌葵 15th Anniversary Concert ～ Simple is best ～	全席指定(税込) 一般6,000円ほか	発売中 B
4/23 (土)	小ホール	音楽の扉 Room No.009 Keico Kato Solo Live 3rd	全席指定(税込) 3,000円	B
5/28 (日)	展示室	現代美術展 - 現代への視点 2022 ～ 6/5 午前10時～午後5時 長谷川 喜男展	鑑賞無料	A
5/29 (日)	小ホール	第92回プロムナード・コンサート human note		
6/25 (土)	小ホール	ルシオールクラシックス vol.4 石橋 栄実ソプラノ・リサイタル	全席指定(税込) 一般2,500円ほか	発売中 B
6/26 (日)	大ホール	仮面ライダー スーパーライブ 2022 滋賀守山公演	全席指定(税込) 前売3,800円 当日4,300円	4/7 発売 C

## もりやま市民カレッジ2022 開講！

7/31 (日)		ドラッグクイーン ナジャ・グランディーバ		
8/28 (日)		お笑い芸人・女優・タレント 友近 (ゲスト/田崎 佑一)		
9/25 (日)	大ホール	気象予報士・防災士・NPO法人気象キャスターネットワーク理事 蓬菜 大介	全5講座セット 全席指定(税込) 12,000円	4/10 発売 B
10/23 (日)		女優 原田 美枝子		
12/24 (土)		キャスター 辛坊 治郎		

**入場制限** A どなたでもご覧いただけます。B 未就学児童入場不可。  
C 2歳以上有料。1歳以下保護者1人につき1人まで膝上鑑賞無料。

## 公益財団法人 守山市文化体育振興事業団

市民ホール  
☎ 583-2532 ☎ 583-3189  
http://moriyamabuntai.com/wp

市民運動公園 (市民体育館)  
☎ 583-5354 ☎ 583-5853  
http://www.moriyama-s-p.com

大庄屋諏訪家屋敷  
☎ 516-8160 ☎ 516-8316  
http://moriyamabuntai.com/suwake/  
ビッグレイク (野洲川歴史公園サッカー場)  
☎ 584-3366 ☎ 585-5190  
http://www.biglake.jp

## ◆市民運動公園 事業

春のフリーマーケットフェスタ2022 出店者募集  
日時 5月21日(土)午前9時～正午  
※予備日なし  
会場 市民運動公園内 特設会場  
区画 募集区画数：60区画  
申込 往復はがきで申し込み。  
※詳しくは、ホームページをご覧ください。

## ◆市民運動公園 開放事業

<キッズスポーツタイム> (市民体育館午後開放)  
<家族ふれあいスポーツサンデー> (市民体育館無料開放)  
<エンジョイススポーツタイム> (市民体育館夜間開放)  
※上記開放事業は、市民体育館が新型コロナワクチン集団接種会場に利用されるため休止します。

## ◆ビッグレイク 開放事業

<ふれあいグラウンド・ゴルフ> (ビッグレイク無料開放)  
4月20日(水)午前9時～正午  
<エンジョイ!グラウンド・ゴルフ> (ビッグレイク自由開放)  
4月28日(木)午前9時～正午  
<家族ふれあいスポーツサンデー> (ビッグレイク無料開放)  
4月29日(金・祝)午後1時～4時

## ◆令和4年度体育教室などのご案内

4月から下記の教室を募集します。  
<市民運動公園>  
・幼児スポーツクラブAコース(年中・年長)  
・幼児スポーツクラブBコース(年中・年長)  
・ジュニアスポーツクラブ(小学1・2年生)  
・初級・中級のテニスクラブ(18歳以上の人)  
・ジュニアテニスクラブ(小学1～3年生)  
・エクササイズクラブ(18歳以上の人)  
・太極拳クラブ(18歳以上の人)  
・健康体操クラブ(50歳以上の人)  
※上記教室は4月または5月～7月開催の教室です。申込方法・日程などが異なります。詳しくは、「守山市民運動公園」のホームページをご覧ください。電話☎(583)5354でお問い合わせください。

## <ビッグレイク>

・幼児サッカークラブAコース(年中)  
・幼児サッカークラブBコース(年長)  
・ジュニアサッカークラブ(小学1・2年生)  
※上記教室は4～7月開催の教室です。申込方法・日程などが異なります。詳しくは、「ビッグレイク」のホームページをご覧ください。電話☎(584)3366でお問い合わせください。

## スポーツ協会からのお知らせ

### もりやま卓球教室

時 4月の毎週木曜日午後1時～4時(全4回) 所 市民体育館 多目的アリーナ  
講 島田 宗一郎さん(守山市卓球協会) 費 2,000円(保険料含む) 持 体育館シューズ、ラケット 他 未経験者可  
用 4月3日(日)までに参加料を添えて下記へ申し込み。

### 守山ジュニアソフトテニスクラブ メンバー募集

時 毎週日曜日午前9時～正午 所 市民運動公園 テニスコート 対 小学1～6年生 定 先着20人  
費 前期(4月～9月)、後期(10月～令和5年3月)：各10,000円 他 体験無料 用 下記へ申し込み。



守山市民スポーツ協会事務局(市民体育館内) ☎・☎(583)3113 ✉jimukyoku@sports-moriyama.jp  
月・火曜日と祝日の翌日を除く 午前9時～午後5時



## 行政インフォメーション

### ●献血のお知らせ

400ml献血にご協力をお願いします。  
・市役所  
時 4月18日(月)午前9時30分～11時30分、  
午後1時～4時  
場 近江守山ライオンズクラブ  
☎(582)3594  
☎・☎(581)0201

### ●道路交通法が一部変わります

・75歳以上の運転免許証更新手続きが  
5月13日(金)から変わります  
運転技能検査が新設され、75歳以上の  
運転免許(普通自動車対応免許)を保有する  
人で、重大事故につながりやすい信号無視  
などの一定の違反歴がある場合、運転免許  
証更新時に運転技能検査を受検しなければ  
なりません。  
・サポートカー限定免許が導入されます  
申請により運転免許に対象車両を安全運  
転サポートカーに限定するなどの条件を付  
与できます。申請者の年齢や申請の時期に  
制限はありません。ただし、限定条件を解  
除する際は審査が必要になります。  
サポートカー限定免許の人がサポート  
カー以外の車を運転した場合は、道路交  
通法違反になります。  
場 滋賀県警察本部 運転免許課  
☎(585)1255

## イベント

### ●ドローンプログラミング無 料体験学習

時 4月2日～23日の  
毎週土曜日  
午後2時～3時、午後4時～5時  
場 e-ドローンアカデミー教室  
(守山新聞センター社屋 2階)  
場 直感的なデジタルのプログラミング専用  
アプリを使って、教育用ドローンの体験  
場 小学3～6年生  
場 各部先着4人  
場 右記の二次元コードから申し込み  
場 e-ドローンアカデミー  
☎(558)8887



ホームページ

### ●油絵教室「楽画会」第16回作品展

時 4月8日(金)～10日(日)午前10  
時～午後5時(初日は午後1時か  
ら、最終日は午後4時まで)  
場 市民ホール 展示室  
場 油絵教室受講者の作品約40点の展示  
場 楽画会(中谷)  
☎(514)1275

### ●草笛 由美子作品展示販売会「なごみ」

時 4月15日(金)～25日(月)午前10時～午  
後4時(最終日は午後3時まで)  
場 うの家  
場 守山市で活動している草笛 由美子さん  
の作品展  
場 守山宿・町家「うの家」  
☎(583)2366

## 「ウクライナ人道危機救援金」の募金箱を設置します

市庁舎など市内12カ所に「ウクライナ人道危機救援金」の募金箱  
を設置します。

寄せられた救援金は、日本赤十字社を通じて寄附します。

時 5月27日(金)まで

場 市役所本庁(正面玄関、人権政策課前)、すこやかセンター1階、  
各地区会館、駅前総合案内所、守山市社会福祉協議会  
場 人権政策課 ☎・☎(582)1116 ㊟(582)0539

## 民法改正後も成人式は20歳で開催します

4月1日施行の改正民法により、成年年齢が20歳から18歳に引き下げられます。成年年齢引き下げ後の成人  
式については、下記のとおり開催します。

場 20歳(当該年度に20歳になる者)とし、現行ど  
おり  
時 成人の日(1月の第2月曜日)の祝日開催とし、現  
行どおり  
式典名 「二十歳のつどい」

令和5年1月に行われる「二十歳のつどい」の対象者  
(市内在住の平成14年4月2日～平成15年4月1日に生  
まれた人)には、市ホームページおよび案内はがき(10  
月上旬送付予定)でお知らせします。

場 社会教育・文化振興課

☎・☎(582)1142 ㊟(581)2733

社会教育・文化振興課からお知らせ

## 佐川美術館「Fumiart2022 デジタルとアナログで創造する

## 藤井フミヤ展 多様な想像新世界 THE DIVERSITY」開催

WEB事前  
予約制

ミュージシャンとして、またアーティストとしても活躍されている藤井フミヤさん。本  
展では新作を含め独自の表現で描かれた女性像を中心に、油彩・水彩・切り絵・  
貼り絵・ボールペン画、またシールや針金を使った作品など約100点を公開。入場  
にはネットでの事前予約が必要です。詳しくは、ホームページをご覧ください。

時 4月9日(土)～6月12日(日)午前9時30分～午後5時(入館は午後4時30分まで。  
月曜日休館)

場 一般1,300円、高校・大学生900円(学生証の提示要)、中学生以下無料(保護者  
同伴要)

※専門学生・専修学生は大学生に準じる。障害者(障害者手帳要)と介  
添者1人は無料。

場 佐川美術館 ☎(585)7800 ㊟(585)7810



ホームページ



藤井フミヤ2021年©FFM2022

# Information

新型コロナウイルス感染症の影響により、イベントの中止・延期が相次いでいます。イベントが実施されるかどうかについては、各イベントの主催者にお問い合わせください。なお、寄贈などの写真撮影時はマスクを外して行う場合があります。

●イベント案内やメンバー募集などの情報を掲載しています。詳しくは、秘書広報室 ☎(582)1164へお問い合わせください。

## 寄贈

### ●救急車を1台寄贈

湖南広域消防局から、済生会守山市民病院へ救急車1台が寄贈されました。この救急車は北消防署出張所に配備されていたものです。今後は、救急医療などに活用されます。



### ●補助教材本を寄贈

3月17日、JAレーク滋賀(北野 悟常務)さまから補助教材本「農業とわたしたちの暮らし」1,070部を寄贈いただきました。小学5年生の授業で活用させていただきます。



### ●バスケットボール寄贈

3月18日、滋賀レイクスターズさま、西日本電信電話株式会社さま、第一生命保険株式会社さまから、子どもたちのスポーツ振興のためバスケットボール18球を寄贈いただきました。市内小学校で活用させていただきます。



おしらせは25頁に続きます→

## もくじ

- 2 市長メッセージ/「第5次守山市社会教育・生涯学習まちづくり基本計画」を策定しました
- 3 新型コロナワクチン追加接種(3回目接種)のお知らせ
- 4・5 令和4年度予算の概要
- 6-11 令和4年度主な事業
- 12 デマンド乗合タクシー「もりーカー」の制度を改正します
- 13 4月1日(金)から路線バスの運行本数が変更されます
- 14 もりやまエコパーク1周年記念 成田 真由美さんによる講演会&ふれあいイベント/文化的講座オシャレに日本画 参加者募集/みまも〜♡カフェ 参加者募集
- 15 市民提案型まちづくり支援事業の提案団体募集&説明会開催~「チャレンジ応援事業」を新設~/滋賀県事業継続支援金(第4期)の申請を受け付けています/事業復活支援金の申請を受け付けています
- 16 守山市男女共同参画審議会 委員募集/4月分から児童扶養手当額が変わります/都市計画の決定および変更/レインボーロード沿道地区計画(案)の公告・縦覧
- 17 後期高齢者医療制度の窓口負担割合が変わります/令和4・5年度の後期高齢者医療制度の保険料率を改定します
- 18 予防接種を受けましょう
- 19 骨髄移植などの医療行為による再度の予防接種費用を助成します/4月1日(金)から子宮頸がん・乳がん・胃がん・肺がん検診が始まります
- 20 令和4年度 国民年金保険料/済生会守山市民病院の支払いにクレジットカード決済が利用できます/4月2日(土)~8日(金)は発達障害啓発週間/固定資産土地・家屋価格等縦覧帳簿が縦覧できます/3密を避けた市内飲食店利用推進事業を再開します/家庭で使用した注射針は破砕ごみに出さないでください
- 21 守山警察署/安全・安心メール/相談コーナー
- 22 ちやいど広場
- 23 図書館/駅前総合案内所/空間放射線量/水質
- 24 BUNTAI情報/スポーツ協会
- 25・26 Information/「ウクライナ人道危機救援金」の募金箱を設置します/民法改正後も成人式は20歳で開催します/佐川美術館特別展情報
- 27 街かどフラッシュニュース/双眼鏡/人口
- 28 街かどフラッシュニュース



3月  
6日

**赤野井湾・小津袋クリーン大作戦**



**赤野井湾を美しく  
湖上と湖岸で  
一斉清掃**

市の湖岸を美しくしようと、「湖岸クリーン運動」が認定NPO法人びわこ豊稜の郷の主催で赤野井湾漁港一帯で行われ、地域住民や漁業者、地元企業など60人が参加しました。

漁船7隻により、浮遊ごみ湖岸では漂着ごみなどを回収しました。回収したごみは分別して環境センターに運び込まれ、総重量は180kgにのぼりました。

2月26日~  
3月3日

**守山支部写真展**



**会員が1年かけて  
撮りためた  
写真を展示**

市立図書館で開催され、全日本写真連盟 滋賀県本部 守山支部会員の作品約40点が展示されました。

自然豊かな情景や日常を撮った写真などに、来場者は熱心に見入っていました。この写真展は今回が18回目です。主催者は「日々技術の向上と作品の創作に取り組んでいる。皆さまに見てもらって助言をいただければうれしい」と話していました。

3月  
13日

**サッカーカーニバル**



**サッカー少年ら  
約350人が  
交流試合楽しむ**

市サッカー協会主催のサッカーカーニバルが、野洲川歴史公園 サッカー場（ビッグレイク）で開催されました。新型コロナウイルスの影響で縮小され、小学生8チームと高校2チーム約350人の参加となりましたが、交流試合を中心にリフレティング大会も行われ、参加者からは懸命にボールを追いかけて、大好きなサッカーを楽しんでいました。

3月  
8日

**ホテルの幼虫放流**



**地域の河川に放流  
初夏の夜に  
また会おうね**

守山幼稚園の4歳児約60人が、地域を流れる守善寺前の川とあまが池親水公園の水辺にホテルの終齢幼虫を放流しました。

園児らは、コップに入った幼虫に「大きくなって飛んでね」「また会おうね」と声を掛けながら川に放流。放った幼虫を探しながら、幼虫が育って飛翔する初夏の夜に思いをはせていました。



**守山市の人口**

令和4年2月28日現在  
(前月比)

人口	85,018	(+ 17)
男	41,878	(+ 3)
女	43,140	(+ 14)
世帯数	33,866	(+ 41)



**双眼鏡**

春は大小いろいろな変化がある季節だ。わが家も息子が一人暮らしを始めた。「おかえりー」「ただいまー、おなかすいた!」。帰宅時の同じ会話を何万回と繰り返してきた。一日三食、質より量がわが家の食卓だった。食へ盛りのおなかを満たすため、いくら買っても食材は足りなくなり、エンゲル係数は上がりっぱなし。カローリーの高い食事が多くなり、親の体重は上がりっぱなし。時間のない時は満腹になって、栄養が補える錠剤があればなあと思っていた。そんな毎日からやっと解放された思っていたけど、少なめに作っていたものの食事は食べきれない。ちよつとだけ作ってもおいしくない。あの頃が良かったのかな。いやいや、エンゲル係数も体重もあの頃には戻りたくない。桜を眺めながら上品な桜餅を味わい、まったりと春を満喫する。

(①)



# 街かど Flash news of the street corner フラッシュ ニュース



3月  
6日

## 第39回 野洲川健康ファミリーマラソン大会



**コロナ禍でも  
家族ランナーが  
楽しくマラソン**

野洲川歴史公園サッカー場ビッグレイクにて開催されました。新型コロナウイルス対策のため、ファミリーの部(2km)に限定して行われ、参加者560人が分散してスタートしました。

お父さんやお母さんと声を掛け合ったり、元気な子どもたちのタッシュに大人が置いていかれたりファミリーランナーらは思い思いのペースでマラソンを楽しみ完走していました。

3月  
4日

## 地域の祭り「鼓踊り教えて」の日



**物部幼稚園で  
地域の祭りを伝承  
衣装や踊りを体験**

物部幼稚園の5歳児38人は、地域の大将軍神社に伝わる伝統行事「鼓踊り」保存会会長の中島正一さんを招いて、祭りのビデオを見たり踊りを教えてもらったりしました。

子どもたちに地域を知ってもらおうと行われたもので、一文字笠や手ぬぐいの衣装を着けた園児を先頭に、中島さんの踊りをまねながら、みんなで踊りを体験して楽しみました。

3月  
15日

## シュゼンジカンザクラ見ごろ



**薄紅色の寒桜が  
公園利用者らに  
春を告げる**

守山町公園のテニスコート周辺に植えられている28本のシュゼンジカンザクラ(修善寺寒桜)が、薄紅色の可憐な花を咲かせて一足早い春の訪れを告げました。

見ごろの期間、夜にはライトアップされ、日中は親子連れやテニスを楽しむ公園の利用者らが集い、夜には通動や通学に往来する市民らが、美しい風景と春の訪れに心を癒されています。

3月  
11日

## 防災おにぎりの日



**東日本大震災の日  
被災者に思いはせ  
おにぎり給食**

若鮎こども園では、東日本大震災が発生した3月11日を「防災おにぎりの日」として、一日の園生活を送りました。

園児らは先生のお話や「地震がおきたら」の絵本、被災写真、給食には自分で食べる塩おにぎりを作るなどして、震災と避難所の生活に思いをはせていました。震災発生時刻には園児らが静かに黙とうを捧げていました。

(広報もりやまは) 市役所、各地区会館、JR守山駅(駅前総合案内所)、市立図書館、すこやかセンター、市内金融機関、市内郵便局、市内平和堂各店とアルプラザ栗東、丸善守山店、市内セブン-イレブンなどに設置しています。スマートフォンアプリでもご覧いただけます。

スマートフォンで広報が読めます



「Maichiro」アプリをインストール  
ここからアクセス



「Sidebooks」アプリをインストールし、「ちいき本棚」を選択  
ここからアクセス

※アプリの使用は無料ですが、通信費は各回線ごとのご負担となります。  
※アプリの閲覧中に広告が表示されますが、その内容に守山市は責任を負いません。

守山ニュース 「守山ニュース」びわ湖放送  
毎月第1・3金曜日放送中

「赤野井湾シンポジウム！昔と今、そしてこれから」  
4月8日(金)20:20~20:25  
「赤野井湾シンポジウム！昔と今、そしてこれから」(再放送)  
22日(金)20:20~20:25

