

毎月1・15日発行

広報もりやま

MORIYAMA



The Garden City
つなぐ、守山

2月

1日号

令和3年(2021年)

No.1305

大自然が 織りなす芸術

pick up

- ・新型コロナウイルス感染症のワクチン接種についてのお知らせ……3面
- ・税の申告が始まります……8~11面

湖岸道路木浜駐車場付近で発生した「しぶき氷」

市長メッセージ

現在、新型コロナウイルス感染症の拡大が続いており、緊急事態宣言が、1月7日に首都圏を対象に、1月13日には大阪府・京都府・兵庫県を含む7府県が追加され、11都府県において発令されているところです。本市、また、滋賀県下においても増加傾向が継続しており、特に受験期となっている中、市民の皆さまの日常生活・仕事・学業などに大きな影響が生じているところです。

市としては、引き続き、医療・検査体制の確保、生活支援策、経済支援策、子供達の教育の堅持と健やかな成長を支える環境づくりに、引き続き取り組んでまいります。

また、この難局を乗り越えるべく、市として、ワクチン接種に万全を期してまいります。去る1月15日には、守山市議会臨時会議においてワクチン接種の体制整備にかかる予算をお認め頂き、同日付で市役所内に「感染症対策室」を新たに設置し、現在、準備に鋭意取り組んでいるところです。

ワクチン接種については、2月下旬からの県による医療関係者への接種、3月下旬からの市による高齢者(65歳以上)への優先接種の方針などが国から示されているところです。そのため、市としては、国の方針を踏まえ、

○まず、3月中旬に、高齢者の皆さまに接種クーポン券(2回分)と併せて、予約方法などの案内を郵送させて頂く予定です。

○その上で、3月下旬から市民体育館において、高齢者の皆さまを対象とした集団接種を実施してまいります。

○また、基礎疾患をお持ちの人や一般を対象としたワクチン接種についても、国の方針を踏まえ、適切に対応してまいります。

今回のワクチン接種は、あくまで任意接種ですが、集団免疫を獲得し、私たちの日常生活をしっかりと取り戻すために、ワクチン接種は必要不可欠と考えております。市としては、市民の皆さまに安心してワクチン接種を受けて頂けるよう、移動手段の確保はもちろん、多くの皆さまが心配しておられる副反応などに関する情報提供を丁寧にさせて頂く所存です。

今後、毎号の市広報はもちろん、市ホームページ、また安全・安心メールなど、あらゆる通信媒体を用いて、市民の皆さまへの周知を徹底してまいります。

この難局を乗り越え、市民の皆さまの日常生活を取り戻すべく、市として全力で取り組んでまいります。何卒、市民の皆さまのご協力をよろしくお願い申し上げます。

守山市長 宮本和宏

令和2年度 第1回市政報告会

市長をはじめ、市職員が市民の皆さまに今年度の主な事業の現状や課題、新環境施設の円滑な稼働と運営、令和3年度の取り組み方針について説明します。

時2月20日(土)午前10時～正午

(受付：午前9時30分～)

所市役所 大ホール

他申込不要。手話通訳あり。新型コロナウイルス感染症拡大防止のため、オンラインなどでの開催も検討しています。



昨年の様子

問秘書広報室

☎(582)1164 ☎(583)5066

市長と語ろう! どこでも市長室 (おでかけ型) 実施

現在のコロナ禍において、不安に感じられていること、日常生活などでお困りになっていることなどを市長が直接伺い、市民の声を市政運営に反映し「住みやすさ日本一」が実感できるまちづくりを目指します。

時守山学区…2月25日(木)午後6時30分～8時

吉身学区…2月27日(土)午前9時30分～11時

河西学区…3月2日(火)午後6時～8時

速野学区…3月7日(日)午前10時30分～正午

所各地区会館 会議室

対各学区在住者(自分の学区に参加できない人は、他学区への参加可) ※グループでの参加は3人まで

定各20人

申各開催3日前までに電話またはメールで下記へ申し込み。その際、質問内容などを伝えてください。

他質問や意見などについては、後日書面でもって回答および対応などを返信します。対談要旨などは原則、市ホームページで公開します。

問秘書広報室

☎(582)1164 ☎(583)5066

✉hisho@city.moriyama.lg.jp

新型コロナウイルス感染症の ワクチン接種についてのお知らせ

感染症対策室 ☎(598)5711

新型コロナウイルス感染症のワクチンについては、現在、ファイザー社、モデルナ社、アストラゼネカ社などが開発を進めています。海外では接種が開始されていますが、日本においては、ワクチンの有効性・安全性などについて審査が行われているところです。

このような中で、全国民分のワクチンを一度には確保できず、徐々に供給が行われることになることから、接種順位を決めて接種を行っていく方針が国から示されています。

このような状況を踏まえて、新型コロナウイルス感染症のワクチンをできるだけ早く市民の皆さまに提供できるよう、市では1月15日付で「感染症対策室」を設置し、接種の実施に向けて準備を進めています。

接種対象者や接種時期などの詳細については、国において正式に決定次第、広報もりやまや市ホームページなどで順次お知らせしていきます。

※内容については、国からの指示などにより、変更の可能性があります。

【接種対象者】

全市民のうち接種を希望する人に無料で接種(1人2回接種)

国から示された接種順位と接種予定スケジュール

①医療従事者

2月下旬から接種開始(県が実施)



②高齢者(昭和32年4月1日以前に生まれた人)

3月中旬から接種券を郵送

3月下旬から接種開始

(場所は市民体育館を中心に調整中)



③高齢者以外で基礎疾患を有する人

高齢者施設などで従事している人

4月中に接種券を郵送



④それ以外の人

4月中に接種券を郵送



昭和45年に誕生した本市は、令和2年7月1日に市制施行50周年を迎えました。さまざまな記念事業が延伸とありますが、「新型コロナに負けない！50周年」として市民の皆さまにメッセージを届けます。

岡守山市制施行50周年記念事業推進委員会事務局(企画政策課内) ☎・📠(582)1162 📠(582)0539

ラブ守山]PR応援団員として任命を受けて再出発し、パワフルに活動中です(Instagram^{Instagram}で活動の様子を発信)。

新型コロナウイルス感染症の影響は現在も続いており、活動は制限されていますが、PRソングの宣伝や各種イベントの参加など、今年の記念事業に向けて、さまざまな企画を計画しています。



PRソング動画



Instagramは
こちら

盛り上がろう 盛り上げよう

◇50年前の守山のことを知りたい！

守山市が誕生した50年前はどんなまちだったのかな——。未来をつくっていく私たちは、昔の守山市のことを聞く活動の一環として、「おじいちゃんに突撃インタビュー」も企画しました。

まずは、「愛ラブ守山」PR応援団員の上田 愛結さんと川那辺 紗名さんが、自身のおじいちゃんから守山市が誕生したころの話をお聞きしました。

上田 愛結さんのひいおじいちゃん編

●今の守山についてどう思いますか？



本当に大きな街になったなと実感します。地域活動が活発になり、地域ぐるみで子どもを守るために意識がすごく高くなったと思います。

●50年後の守山はどうなっていると思いますか？

長寿社会になっていく中で、すべての年齢の人が支え合える守山になってほしいと思います。「守山に住んでよかった」と思ってもらえるまちになってほしいです。

●私たちPR応援団にひとこと！

若い世代の発想は素晴らしい！これからの活動を応援しています。



川那辺 紗名さんのおじいちゃん編

●市になった時の気持ちはどうでしたか？



ちょうど20歳の時でした。市のイメージは都会だったので、津市と同じような都会になるんやなあ、と感じたことを覚えています。市税が上がる心配もしました。

●50年前とどう変わりましたか？

50年前は道幅も狭かった。駅は木造だった。今は道路は整備され駅もきれい。電車の本数も増えた。そういう発展が反映されて住宅・マンションも人も増え、にぎやかになったと思います。

●私たちPR応援団にひとこと！

若い子どもたちがPRしてくれることはうれしいし必要なこと。孫に話を聞いてもらえるのもうれしい。今後も活動してほしいです。



50年前の守山について祖父にインタビューする川那辺さん

2020
MORIYAMA City
50th

つなぐ50年 輝く 未来へ

～市制施行50周年～ ⑩

昨年度、守山市制施行50周年をPRするために市内の中学生が集まり、PRソングである「愛ラブ守山～守山やのに山ねーじゃん～」をつくりました。

新型コロナウイルス感染症の影響で記念事業は延伸となりましたが、新たな仲間を募って、市内在住・在学の中高生14人が「愛

新型コロナに負けない！50周年

◇「愛ラブ守山」PR応援団の活動テーマはM^{エムスリー}3
私たち「愛ラブ守山」PR応援団は、市制施行50周年記念事業を皆さんと一緒に盛り上げるため「M3(Mもりやま Mもっと Mもりあげる)」を活動テーマにしています。

現在は新型コロナウイルス感染症の影響で私たちの活動も思うようにできませんが、みんなが大変な時だからこそ、私たちが守山市を盛り上げ、未来をつくっていきたくと思っています。

活動テーマ ^{エムスリー}**M3**
Mもりやま Mもっと Mもりあげる

◇私たちは、こんな活動をしています
市制施行50周年をPRするためパワフルに活動しています。

昨年度制作したPRソング「愛ラブ守山～守山やのに山ねーじゃん～」を挿入した50周年PR動画を広げようとSNSなどで発信しています。PR動画は図書館など公共施設などでも流れています。

そのほか、さまざまなイベントの会場で50周年やPRソングを宣伝するなど、できる範囲内で積極的に活動しています。その様子はInstagramにアップしていますので、私たちと守山市をぜひ応援してください。



伝統文化で子どもたちもたぐいに新しい経験を

今年度、最初で最後の晴れ舞台まで間近 〈梅の会 日本舞踊子ども教室〉



梅の会 日本舞踊子ども教室の皆さん

成果発表の晴れ舞台 本番を前に一生懸命

吉身公民館で活動している「梅の会 日本舞踊子ども教室」では、園児から小学6年生まで12人の子どもたちが、日本の伝統文化「日本舞踊(日舞)」を楽しんでいます。

梅の会が発足して6年。例年は地域の敬老会などで踊りを披露する機会もありますが、今年度は新型コロナウイルス感染症の影響でお稽古(おぼく)そのものも数カ月休みとなり、発表する機会もなくなっていました。

2月に開催予定の「おさらい会」は、1年間の成果を発表する今年度最初で最後の晴れ舞台。招待する観客は例年より少ないですが、講師の花柳梅月路さん(はなやなぎつぎみち)と子どもたちは久しぶりの再開を喜ぶとともに、本番に向けて懸命に稽古に励んできました。

梅月路さんは、つてをたどってそろいの帯を用意したり、アヤ棒や笠などの小道具を手づくりで用意するなど、晴れ舞台を精一杯楽しんでもらおうと工夫しています。

日舞の勉強にと発足 伝える楽しさに気づく

日舞を教える梅月路さんは、お母さんが日舞の名取(にっし)の資格)だったこともあって、若いころから自然と日舞に親しみ、現在も京都まで習いに行っています。梅の会を始めたのも「子どもに日舞を教えることは、自分にとっても勉強になる」と考えたからです。

梅月路さんは普段、市内のそろばん教室で先生をしています。そろばん教室に通う児童の保護者で、「伝統文化「茶道」の先生でもある金子由美子さんに協力してもらって、吉身公民館を借





りて子ども教室を開きました。当初は自身の芸を磨くためでしたが、浴衣姿でうれしそうに舞を楽しむ子どもたちの姿を見ているうちに、すっかり「伝える」「この楽しさに魅了されてしまった」といいます。

完璧じゃない先生が好き 礼儀も踊りも「楽しこ」

日本の伝統文化はどれも「礼儀」を大切にしています。梅の会でも、稽古場に入る時は踊りの神様にあいさつをして入り、浴衣の着付けや片付けも自分でできるようになってほしいと考えています。

稽古の時には、梅月路さんが一緒に舞うことで細やかな所作を伝えていきます。美しい踊りの振り付けを覚えるのも大変。中には学校でも、人に見られないようにしながら練習して覚えて」と話す子どももいました。その代わり、休憩時間になると、子どもたちは「先生、きて〜」と甘えて学校で学んだことを自慢げに話したり、目の前で腕相撲を始めたりにしていました。

子どもたちは日舞の稽古や先生のことを「同じミスを繰り返

すと怒られるけど、めっちゃ優しい先生」「厳しくて完璧な先生なら嫌になってやめているかも。いろんな教室と混同して先生も振り付けを間違えたりするところが好き」「激しい踊りではないし、ほかの人が踊っているのを見るのもきれいだし楽しい」などと話していました。

伝統文化を経験の一つに 仲良く稽古に精進を

日舞は伝統文化の中でも敷居が高いと思われがち。梅月路さんは、格式の高さなどは二の次にして、「礼に始まって礼に終わる日本の文化」や「伝統芸能の楽しさや美しさにかける」など、子どもたちが成長の中で経験するさまざまなことの「一つになれば良い」と考えています。

梅月路さんは「お稽古の時もそつと所作を教え合っていたり、教室の子どもたちが学年に関係なく本当に仲良しなのがとにかくうれしいです」と目を細めて子どもたちを見守っています。

とはいえ、2月の「おさらい会」は間近。子どもたちが晴れ舞台で美しく舞えるように、と教える梅月路さんも自身の稽古に励んでいます。



令和2年分 税の申告(所得税・市県民税)が始まります

岡草津税務署 ☎(562)1315 市税務課 ☎(582)1115 函(583)9738

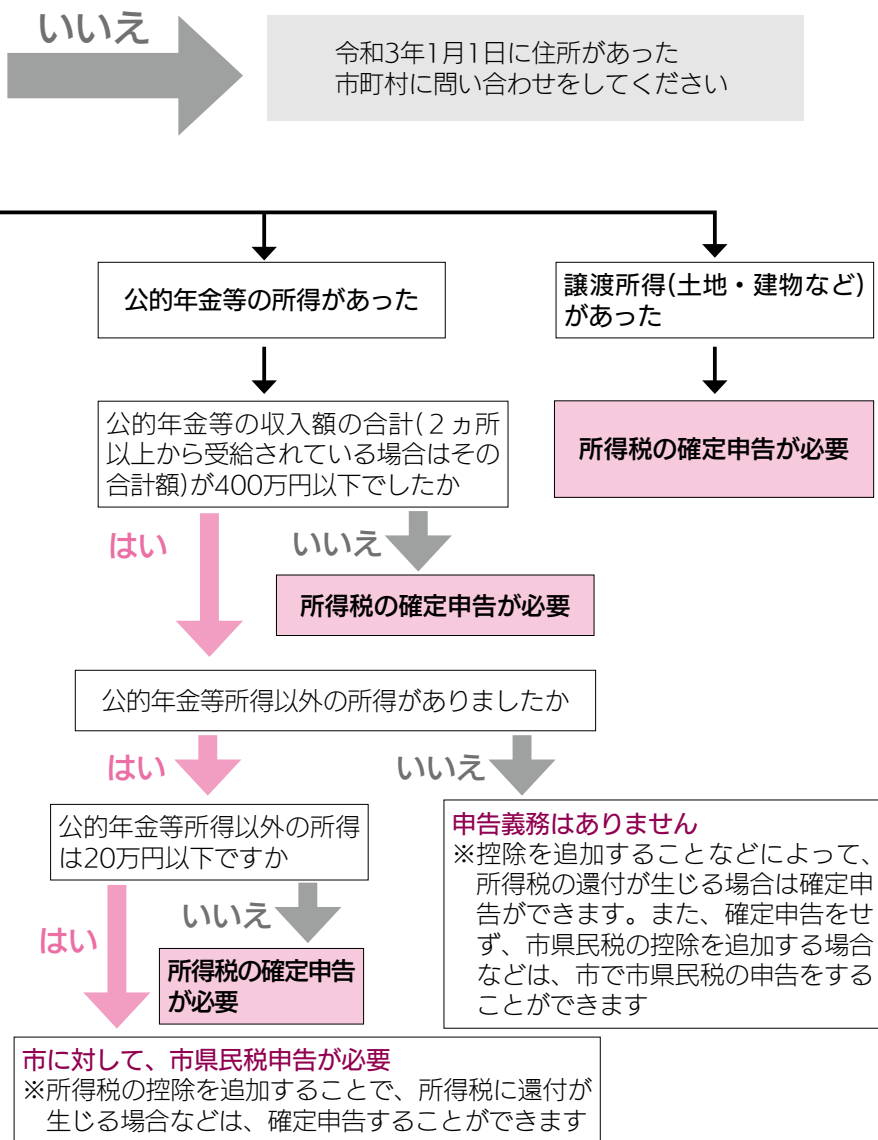
申告期間

2月15日(月)～3月15日(月) ※土・日曜日、祝日を除く

期間中は巡回会場を設け、給与、年金、農業などの所得者および還付申告者などの所得税の確定申告および市県民税申告の相談と受け付けを行います。期間中、税務窓口での申告相談や受け付けはできません。草津税務署(所得税の納付や還付がある人)または市の巡回会場へお越しください。すでに税務署へ確定申告書を提出した人は、市県民税申告は不要です。

期間中は、例年、大勢の人が来場します。新型コロナウイルス感染症拡大防止策として、自宅などに居ながら行える電子申告や郵送による申告を検討いただくなど、皆さまのご協力をお願いいたします。

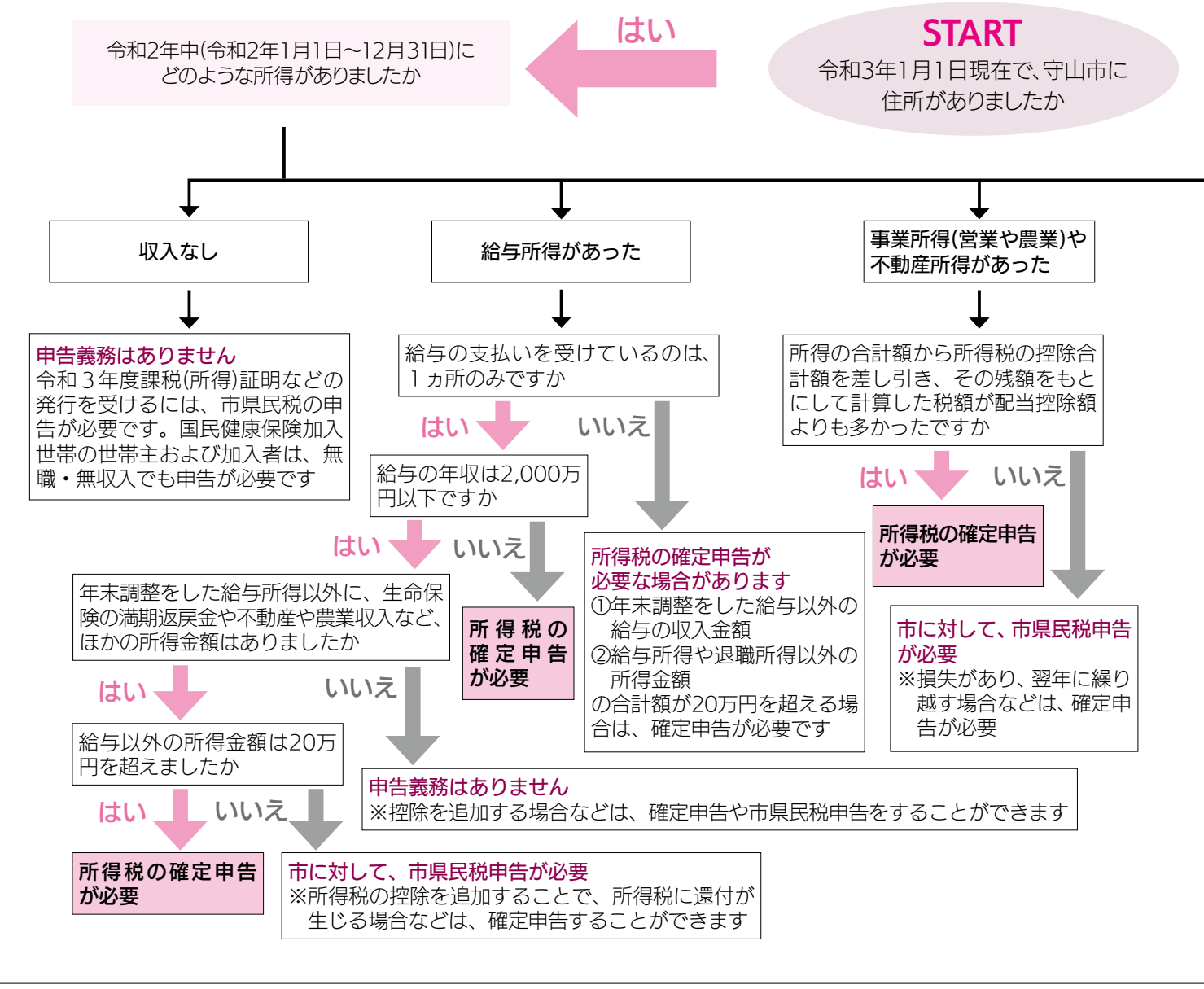
このフローチャートは一般的なケースです。下記以外の所得がある人など、不明な点がある場合は、市税務課へご確認ください。



申告に必要なもの

- ・(必要書類などがない場合、受け付けできないことがあります)
- ・「確定申告のお知らせ」はがき(税務署から送付があった人)
- ・印鑑(認め印可)
- ・個人番号カードの写し(画面)
- ・(無い人は通知カードの写しと運転免許証などの本人確認書類の写し)
- ・源泉徴収票(給与所得および公的年金などの受給者)
- ・収支内訳書(事業所得、農業所得、不動産所得などがある人)
- ※申告時には、必ず事前に「収支内訳書」を作成のうえ持参してください。「収支内訳書」が無い場合、申告の受け付けはできません。
- ・生命保険料などの各種証明書
- ・身体障害者手帳、療育手帳、精神保健福祉手帳または障害者控除対象者認定書(障害者控除を受ける人)

申告が必要かどうかをチェックしよう！



- ・ 配偶者の源泉徴収票など所得の分かる書類 (配偶者特別控除を受ける人)
- ・ 国民年金保険料支払証明書または領収証書
- ・ 医療費控除の明細書 (医療費控除を受ける人)
- ・ ※令和2年中に支払った医療費の領収書などをもとに、必ず事前に作成して持参してください。医療費通知を使用する場合は「医療費のお知らせ」を持参してください。
- ・ 寄附金受領証明書 (寄附金控除を受ける人)
- ・ 株式配当の配当金支払通知書
- ・ 振込口座の分かるもの (所得税の確定申告で還付を受ける人)

自宅から確定申告をしてみませんか

所得税の還付を受ける場合などで、自宅パソコンなどを使用して確定申告書を作成・提出 (電子送信や郵送) できれば、待ち時間もかからず、感染リスクも避けることができます。また、申告書用紙は国税庁のホームページからダウンロードできます。郵便や信書便による送付、または税務署の時間外收受箱への投函により提出することができます。詳しくは、国税庁のホームページをご覧ください。草津税務署へお問い合わせください。



国税庁
ホームページ

各会館などを巡回して申告指導を行います

市の申告会場巡回日程表

日時	受付自治会名	申告会場	
2月			
15日(月)	午前 幸津川	中洲会館	
	午後 幸津川・小浜		
16日(火)	午前 立田		
	午後 立田・新庄・服部		
17日(水)	午前 美崎・北川ニュータウン		速野会館
	午後 今浜・中野小林		
18日(木)	午前 木浜・ネオバラヴィータ守山		
	午後 中野・ベルヴィタウン木浜		
19日(金)	午前 大門・横江・弥生の里・金森山柿	市民ホール	
	午後 金森・三宅稲葉・サムズ守山		
22日(月)	午前 播磨田	河西会館	
	午後 播磨田・阿比留		
24日(水)	午前 小島・川中・ラフィーネ守山		
	午後 布施野・今市・荒見・笠原・川辺		
25日(木)	午前 中・川田・田中・河西ハイム		
	午後 喜多・河西ニュータウン		
26日(金)	午前 欲賀・森川原	小津会館	
	午後 杉江・森川原		
3月			
1日(月)	午前 三宅・山賀	小津会館	
	午後 大林・山賀		
2日(火)	午前 赤野井	地域総合センター	
	午後 赤野井・石田		
3日(水)	午前 矢島		
	午後 矢島・十二里		
4日(木)	午前 千代・阿村・伊勢・大鳥	エルセンター	
	午後 二町・古高		
5日(金)	午前 勝部		
	午後 今宿・焔魔堂		
8日(月)	午前 開発	北公民館	
	午後 大曲・水保		
9日(火)	午前 吉身西町・吉身東町・レックス式番館	市役所(大ホール)	
	午後 吉身中町・立入		
10日(水)	午前 元町		
	午後 泉町・本町・梅田町		
11日(木)	午前 岡・グランドメゾン守山		
	午後 下之郷・浮気		
12日(金)	午前 市内全域		
	午後 市内全域		
15日(月)	午前 市内全域		
	午後 市内全域		

各会館を巡回して申告指導を行います

受付時間

- ・ 午前の部：午前9時～11時30分
- ・ 午後の部：午後1時～3時30分

○整理券の配布は、午前の部・午後の部ともに、当日午前8時から行います。

新型コロナウイルス感染拡大防止のためお願い

- 今年、会場の混雑緩和のため、受付自治会を細かく割り振っています。都合のつかない人を除き、なるべく割り振られた時間帯に来場してください。例年より受付時間を広げて実施しますので、混み合う時間帯を避けてください。
- 午前・午後の受付開始後30分は、会場に入場できる人数を制限させていただきます。入場できる人数は当日決定します。
- 会場へは最少人数で来場し、マスクを常時着用してください。また37.5度以上の発熱などの症状がある人などは来場を控えてください。

市の申告会場では受け付けできない申告があります

下記項目については草津税務署で相談してください。
また、下記以外でも相談内容が複雑なものは、草津税務署での申告をお願いすることがあります。

- ・ 青色申告
- ・ 初めて事業所得を申告する人の申告
- ・ 株式や土地建物などの分離譲渡所得(公共収用を除く)の申告
- ・ 総合譲渡(ゴルフ会員権の譲渡など)の申告
- ・ 初年度の住宅借入金等特別控除(住宅ローン控除)の申告
- ・ 亡くなられた人の申告(準確定申告)
- ・ 令和元年分(平成31年分)以前の申告
- ・ 繰越損失がある場合の申告
- ・ 雑損控除を受ける場合の申告
- ・ 草津税務署から来署案内を受けている人の申告
- ・ 草津税務署から確定申告書類の送付を受けている事業所得や不動産所得のある人の申告
- ・ 収支内訳書の書き方の指導を受けようとする人(農業所得を含む)の申告
- ・ 事業などの収入金額が1千万円を超える人の申告
- ・ 相続などに係る生命保険契約などに基づく年金に関する申告



各地で申告指導を行っています

市の巡回指導以外にも下記で申告指導を行っています。ぜひ利用してください。

草津税務署での申告

2月16日(火)から確定申告作成会場を開設します。2月1日(月)～3月15日(月)は、草津税務署の駐車場は利用できません。

◆休日でも申告できます

2月21日(日)、28日(日)は、大津・草津税務署の合同申告作成会場を大津税務署(大津市京町三丁目1-1)に開設します。草津税務署では開設しません。

また、駐車場はありませんので、公共交通機関をご利用してください。



税理士による確定申告の相談・受け付け

譲渡所得や贈与税、相続税に関する相談は行いません。

時 2月18日(木)午前9時30分～正午、午後1時～3時30分

※混雑状況により早めに相談受付を終了する場合があります。

所 守山商工会議所 2階 大ホール

対 還付申告をする公的年金等受給者・給与所得者、住宅借入金等特別控除を受ける人、不動産所得・事業所得の申告を行う人

無料



守山市女性人材バンクに登録しませんか

市では女性の市政への参画を積極的に進め、その意見を反映させるために「守山市女性人材バンク」を設置しており、市の各種審議会・委員会などの委員の選任時に「守山市女性人材バンク」の登録情報から必要な情報提供を行っています。

登録には特別な資格は必要ありません。「守山市女性人材バンク」に登録して、皆さまが持つ知識や経験を生かしてみませんか。

対 市内在住または在勤の満20歳以上の女性で、市政に関心や参画意欲がある人

※本市の一般職の職員(パートタイムの会計年度任用職員は除く)、常勤の特別職の職員または議会の議員ではないこと

甲 申込書に必要事項を記入しメール、郵送または直接下記へ提出。申込書は、市ホームページからダウンロードできます。

他 委員に就任された場合には、年間3～5回程度の会議に出席をお願いします。

問 524-8585 吉身二丁目5-22

人権政策課

☎・☎(582)1116 ☎(582)0539

✉jinkenseisaku@city.moriyama.lg.jp

市民参加と協働のまちづくり推進会議の公募委員募集

市民参加と協働のまちづくりを推進するため設置している「市民参加と協働のまちづくり推進会議」の公募委員を募集します。推進会議では、市民参加と協働のまちづくりの進捗状況の検証や新たなまちづくりの手法などの検討を行います。

任期 4月1日(木)～令和5年3月31日(金)

対 市内在住、在勤、在学で「市民参加と協働のまちづくり」に関心と熱意がある人

※本市の一般職の職員(パートタイムの会計年度任用職員は除く)、常勤の特別職の職員または議会の議員ではないこと

定 2人程度

甲 3月1日(月)までに、「協働による守山市のまちづくりを進めるための課題および課題解決のための提案」をテーマに400字程度(様式自由)にまとめ、住所、氏名、電話番号を記入してメール、郵送または直接下記へ提出。

他 ・会議は年2～3回開催予定です。1回あたり5,000円程度の報償金あり。

・選考の結果は、合否に関わらず、応募者全員に通知します。

問 524-8585 吉身二丁目5-22

市民協働課 ☎・☎(582)1148 ☎(583)3911

✉shiminkyoudou@city.moriyama.lg.jp

パブリックコメント手続きを実施します

☎〒524-8585 吉身二丁目5-22 企画政策課 ☎・☎(582)1162 ☎(582)0539
✉kikakuseisaku@city.moriyama.lg.jp

次の計画案に対する市民の皆さまのご意見を募集します。

計画案「第5次守山市総合計画後期基本計画案」

『わ』で輝かせよう ふるさと守山を基本理念とした、まちづくりの総合的な指針である現総合計画において「少子・高齢化」「自然災害の頻発化」「ICTの急速な発展」「地域コミュニティの希薄化」「新型コロナウイルス感染症拡大の影響」「脱炭素社会への転換」などの、本市を取り巻くさまざまな課題に対応するため、現総合計画を延伸した5年後を目標として、基本計画の各施策を見直すものです。

〈資料の閲覧〉

☎2月1日(月)～22日(月)の各施設開館時間中

☎企画政策課、市役所 2階 閲覧場所、公文書館、駅前総合案内所、すこやかセンター、エルセンター、市立図書館、各地区会館 ※市ホームページでも公開します。

〈意見の提出方法〉

2月22日(月)までに住所、氏名(法人の場合は名称および代表者の氏名)、電話番号を記入し、メール、郵送(22日必着)、または直接企画政策課へ提出。メールの場合は、件名欄に「パブリックコメント手続きの意見提出」と入力してください。

公民館自主教室の受け付けを開始

自主教室は、同じ目的に向かって、自主的に学習する仲間の集まりです。

仲間との交流を深めながら「自ら、楽しく、心豊かに学ぶ」ことで、趣味や特技を広げ、生きがいを感じる充実した人生を送りませんか。詳しくは、各公民館または下記へお問い合わせください。

開設期間 4月1日(木)～令和4年3月31日(木)

開設基準・構成員が8人以上おり、そのうち3分の2以上が市内在住・在勤者であること

- ・1回2時間程度、1ヵ月4回以内の活動であること
- ・営業を目的としている個人・教室ではないことなど

開設に伴う市の支援

- ・公民館の使用料を50%減免します。
- ・市や公民館の広報紙やホームページで、活動内容などの情報発信を行います。

☎2月26日(金)までに申請書を開設したい公民館へ提出。申請書は各公民館または下記に設置。

☎社会教育課

☎・☎(582)1142

☎(581)2733

弥生人養成講座と小さな展示会

☎下之郷史跡公園(火曜日、祝日の翌日は休館)

☎・☎(514)2511

<弥生人養成講座>

①弥生のかかし人形づくり

☎3月6日(土)午後1時30分～4時

☎講演「地域資源を活かした町のにぎわいづくり～ふるさとのかかしと弥生のかかし～」

☎岡上 正人さん(ふるさとのかかし作家)

②弥生時代の建物

☎3月13日(土)午後1時30分～4時

☎講演「南の島の家づくり～弥生人になって考えよう～」

☎佐藤 浩司さん(元国立民族学博物館 民族建築学)

いずれも

☎下之郷史跡公園 ☎先着16人 ☎無料

☎開催2日前までに下之郷史跡公園へ申し込み。

☎新型コロナウイルス感染症拡大防止のため、中止や延期する場合があります。

<小さな展示会>

☎弥生時代の腰機(模造)で弥生人養成講座受講生が製作した布などの作品を展示します。

☎2月15日(月)～3月21日(日)午前9時～午後5時

☎下之郷史跡公園

聴覚障害などがある人へ コミュニケーション支援を行っています

専任の手話通訳者による支援

コミュニケーションの円滑化を図るため、手話通訳者を障害福祉課および健康福祉政策課に各1人配置して市役所、すこやかセンターで手話通訳を行っています。

対聴覚、音声、言語に障害のある人

無料 他事前申込不要

手話通訳者・要約筆記者の派遣による支援

聴覚障害者の生活に関わることにに対し、手話通訳者や要約筆記者を派遣します。また、タブレットを利用し、手話通訳者が同行せず遠隔で手話通訳することも可能です。

派遣例 医療機関への受診、公的機関との連絡調整、講演会や学習会への参加、学校行事や地域行事への参加など(政治・宗教活動、営利目的などを除く)

対聴覚障害のある人、聴覚障害者などとコミュニケーションを取る必要のある人

無料 申請書を下記へ提出。

障害福祉課 ☎(582)1168 関(581)0203

「タクシーによる守山グルメ配送事業」と 「3密を避けた市内飲食店利用推進事業」の 助成期間を2月28日(日)まで延長します

市内の登録飲食店のおいしいグルメをお得に楽しめるよう、登録店舗での飲食代金やタクシーによるテイクアウト商品の配送料を助成しています。詳しくは、ホームページをご覧ください。

なお、「3密を避けた市内飲食店利用推進事業」は、県内にて緊急事態宣言またはGoTo Eatキャンペーンの利用自粛要請が発令されている期間中は事業を休止します。

関・タクシーによる守山グルメ 配送事業について

商工観光課

☎・関(582)1131

関(582)1166

・3密を避けた市内飲食店 利用推進事業について

守山商工会議所

☎(582)2425

関(582)1551



グルメタクシー
ホームページ



3密を避けた
市内飲食店利用推進事業
ホームページ

市民交流センターの トレーニング室を 閉鎖します

市民交流センターのトレーニング室は設置機器の老朽化やコロナ禍における利用者の減少などにより3月28日(日)をもって閉鎖します。閉鎖後は、市民活動団体などが多用途に利用できるスペースとしての活用を予定しています。ご不便をおかけしますがご理解ご協力をお願いします。

4月からは、新環境センターに隣接する、トレーニングエリアを含む多彩な施設を備えた「守山市環境学習都市宣言記念公園交流拠点施設」がオープンします。ぜひご利用ください。

閉鎖日時 3月28日(日)午後5時

関市民協働課

☎・関(582)1148

関(583)3911

産婦人科医院開設事 業費に対する補助金 を交付します

安心して子どもを産み育てられる環境づくりを進めることを目的として、市内に産婦人科医院を開設しようとする医師または医療法人に対し、開設に要する経費の

一部について補助金を交付します。
左記の要件をすべて満たす医師または医療法人

- 市内に分娩のできる10床以上の入院施設を有する医院を新たに開設し、継続して10年以上産科医療を行う意志があること

- 産婦人科または産科の臨床経験を5年以上有すること

- 市の保健事業、子育て事業などの地域医療活動を積極的に行うこと

補助金額 産婦人科医院を開設するために必要な施設および設備の整備に要する経費の総額の2分の1(上限5,000万円)

関地域医療政策室

☎・関(581)0201

関(581)1628

守山市住宅・店舗改修助成 事業を実施しています

住宅または店舗の改修工事を行った所有者などに対して助成をしています。申請は3月31日(水)までです。詳しくは、市ホームページをご覧ください。左記へお問い合わせください。

関商工観光課

☎・関(582)1131

関(582)1166

戦没者などのご遺族の皆さまへ 第十一回特別弔慰金の 請求はお済みですか

対象者など詳しくは、左記へお問い合わせください。

支給内容 額面25万円、5年償還の記名国債

甲 令和5年3月31日(金)までに市健康福祉政策課へ請求。

他

- 本人確認書類(運転免許証など)を必ず持参してください。
- 代理人による請求も可能ですが、委任状および代理人・委任者双方の本人確認書類(委任者はコピー可)が必要です。
- 特別弔慰金はご遺族を代表する1人が受け取るものです。
- ご遺族間の調整は、記名国債を受け取った人が責任をもって行ってください。
- 申請後、国債の受領まで1年程度かかります。
- 郵送による請求を希望する場合は、事前に左記へお問い合わせください。

関市健康福祉政策課

☎・関(582)1123

関(582)1138

県健康福祉政策課

☎(528)3514

関(528)4850

国民年金第1号被保険者は産前産後期間の国民年金保険料が免除されます

岡日本年金機構草津年金事務所 ☎(567)2220 📠(562)9638
 国保年金課 ☎・📠(582)1120 📠(582)1138

国民年金第1号被保険者(20~59歳の自営業者・農林漁業者とその家族、学生、無職の人)で、平成31年2月1日以降に出産した場合は、産前産後の国民年金保険料が一定期間免除されます。免除期間中は**保険料を納付したもの**として老齢基礎年金の受給額に反映されます。

免除の適用を受けるには届け出が必要です。出産予定日の6ヵ月前から届け出ができます。平成31年2月1日以降の出産であれば、出産後の届け出はいつでも可能です。現在、一般保険料免除や法定免除の適用を受けている人も手続きが必要です。

保険料納付が免除される期間

出産予定日または出産日が属する月の前月から4ヵ月間。ただし、多胎妊娠(2人以上を同時に妊娠すること)の場合は、出産予定日または出産日が属する月の3ヵ月前から最大6ヵ月間

※出産とは、妊娠85日(4ヵ月)以上の出産をいい、死産、流産、早産の場合を含みます。

	3ヵ月前	2ヵ月前	1ヵ月前		1ヵ月後	2ヵ月後	3ヵ月後
単胎妊娠の人	対象外	対象外	対象	出産予定日 (出産日)	対象	対象	対象外
多胎妊娠の人	対象	対象	対象		対象	対象	対象外

④年金手帳など年金番号が分かるもの、本人確認ができる身分証、母子健康手帳(出産前に届け出する場合のみ)、委任状(同世帯以外の方が届け出する場合のみ)、出生証明書など出産日および親子関係が確認できる書類(同世帯以外の方が届け出する場合のみ)

学校教育課からお知らせ 国の教育ローン

日本政策金融公庫では高校、大学などへの入学時・在学中にかかる費用が対象の公的な融資を行っています。

お子さま1人につき350万円以内を、固定金利〔年1.68%(1月4日現在)〕で利用でき、在学期間内は利息のみの返済とすることができます。

詳しくは、下記へお問い合わせください。



岡教育ローンコールセンター
☎0570(008)656

国民健康保険に加入している人の 人間ドック脳ドック費用助成の 申請(事後申請制)を受け付けています

令和2年4月~令和3年3月に受診した人間ドックまたは脳ドックの費用を助成します。受診医療機関は問いません。

④下記のすべてを満たす人

- ・受診日現在、満40歳以上で守山市国民健康保険の加入者である人
- ・国民健康保険税の滞納世帯でないこと
- ・令和2年度の特定健診を受けていない人(人間ドックの助成を受ける場合のみ)

助成金額 検診費用の半額(千円未満切捨て)

※人間ドックは2万円、脳ドックは1万5,000円、両方受ける場合は3万円が上限

④検診の結果(写しで可)、領収書(原本)、特定健診受診券(人間ドックの助成を受ける場合のみ)、助成金の振込先口座が分かるもの、国民健康保険証

④3月31日(水)までに下記へ申請。

④事前申請制(済生会守山市民病院限定)の申請は、3月中に同市民病院で受診できる場合に限り、予約を済ませてから申請してください。

岡国保年金課

☎・📠(582)1120 📠(582)1138

健康診査は毎年受診しましょう

問すこやか生活課 ☎・📠(581)0201 📠(581)1628

健康診査を受けることで、自覚症状がない生活習慣病のリスクを見つけることができます。また、適切な治療を行うことで、重症化を防ぐことができます。健診実施期間終了間近になると、予約が大変混み合いますので、早めに受診しましょう。詳しくは、すこやかセンターだよりをご覧ください。上記へお問い合わせください。新型コロナウイルス感染症の流行に伴う健診の受け入れ状況については、事前に医療機関へお問い合わせください。

健康診査	対象者	受診料	実施期間	実施場所
39歳以下健診	18～39歳の人(健診日当日)	1,500円	2月27日(土)まで	守山・野洲市内の実施医療機関
守山市国民健康保険 特定健康診査	守山市国民健康保険に加入している40～74歳の人 ※対象者には桃色の受診券を発送しています。	無料	2月28日(日)まで	県内の実施医療機関
75歳以上健診	後期高齢者医療制度に加入し、下記に当てはまらない人(下記に該当する人でも一定の条件を満たせば受診できる場合があります) ・病院や診療所に入院している人 ・要介護認定を受けている人 ・生活習慣病により受診している人 ・施設に入所している人 ・そのほかの健診を受診した人 ※対象者には黄色の受診券を発送しています。			

2月4日(木)～10日(水)は「滋賀県がん向き合う週間」です

問すこやか生活課 ☎・📠(581)0201 📠(581)1628

生涯のうち、2人に1人はがんにかかるといわれています。「バランスのとれた食生活・適度な運動・禁煙・節酒・適正体重の維持」を行うことでがんにかかるリスクを約40%減らすことができます。また、定期的ながん検診を受診することでがんを早期発見し、がんによる死亡リスクを減らすことができます。

★令和2年度 市のがん検診をまだ受診していない人へ

例年2・3月は検診が混みあい、予約がとれないことがあります。早めに予約しましょう。実施医療機関など詳しくは、すこやかセンターだよりや市ホームページを確認してください。なお、新型コロナウイルス感染症の流行に伴う検診の受け入れ状況については、事前に医療機関へお問い合わせください。

- ・肺がん検診：2月26日(金)まで
- ・大腸がん検診：2月27日(土)まで
- ・胃がん、乳がん、子宮頸がん検診：3月31日(水)まで

歯周病検診を受けましたか

口だけでなく、全身の健康のためにも定期的に検診を受けましょう。受診を遅らせるとむし歯や歯周病などが重症化し、治療に時間がかかる場合もあります。

時3月31日(水)まで

対20～74歳の人

¥1,000円

甲市内の実施歯科医院へ直接申し込み。草津・栗東・野洲市の歯科医院で検診を希望する場合は、事前に下記へお問い合わせください。

問すこやか生活課

☎・📠(581)0201 📠(581)1628



風しんの抗体検査・ 予防接種を受けましょう

受診期限を過ぎると無料クーポンが使用できなくなります。早めに近くの医療機関などで抗体検査を受けましょう。また、抗体検査を受診し「予防接種対象者」と言われたまま予防接種をまだ受けていない人は、期間内に予防接種を受けましょう。

時2月28日(日)まで

対受診日に市内に住民票がある昭和37年4月2日～昭和54年4月1日生まれの男性

¥無料(クーポン使用時)

問すこやか生活課

☎・📠(581)0201 📠(581)1628

ウルちゃんのつぶやき

電池が入った製品は、
必ず電池を取り外してから、
ごみに出してね。



掃除機のバッテリー部分が外されずに破碎ごみとして排出されており、パッカー車で圧縮した際に発火し、積載されていた破碎ごみに燃え移る事案が発生しました。

リチウムイオン電池などの小型充電電池を含む電池類は必ず製品から取り外し、各集積所に設置されている乾電池回収ボックスに出してください。



ごみ分別アプリ

収集日をお知らせする機能もあります。

iOS版



Android版



固ごみ減量推進課

☎・☎(582)1121 ☎(583)3911

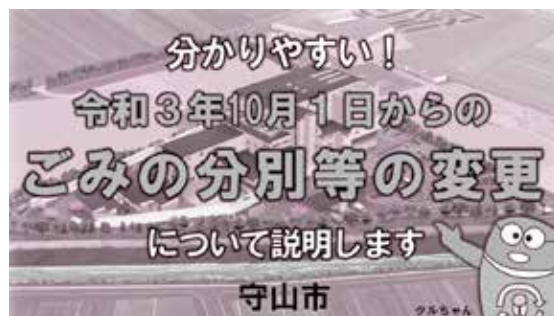
ごみの新分別PR動画を作成しました ～市ホームページなどで公開中～

新環境センター稼働に伴い、10月1日(金)から変わるごみの分別方法などを分かりやすく説明した動画を作成しました。

新環境センターでの処理方法を変更することやごみの新分別方法および収集体制、指定ごみ袋の手数料を見直すことなどを写真やイラストを使用して説明しています。市公式YouTubeで公開していますので、ぜひご覧ください。市ホームページからも検索できます。



市公式
YouTube



固ごみ減量推進課

☎・☎(582)1121 ☎(583)3911

マイナンバーカード交付申請書が 順次送付されます

固総務省(平日午前9時30分～午後8時、土・日曜日、祝日午前9時30分～午後5時30分)
マイナンバー総合フリーダイヤル ☎0120(95)0178
市民課 ☎・☎(582)1122 ☎(583)9737

3月31日(水)までに、マイナンバーカード未取得者(75歳以上の人、乳児、在留期間の定めのある外国人住民などは除く)へ、地方公共団体情報システム機構(J-LIS)から交付申請書が送付されます。

交付申請書の右下にある二次元コードをスマートフォンなどで読み取り、メールアドレスとメール連絡用氏名、顔写真データ、生年月日を登録するだけで、オンラインで簡単に申請ができます。申請にあたり、**口座番号など上記以外の個人情報の登録を求めることは一切ありません。**

なお、紙の交付申請書と返信用封筒も同封されているので、郵送申請も可能です。



マイナンバーカードの申請はお早めに

マイナンバーカードの取得は申請後1ヵ月半～2ヵ月程度かかります。余裕をもって申請をお願いします。

会計年度任用職員(4月1日付け任用)を募集

募集情報については、市ホームページまたは広報もりやまに順次掲載します。
詳しくは、市ホームページをご覧ください。



募集情報

募集情報

草津公共職業安定所〔☎(562)3720〕、ジョブプラザ守山〔☎(583)8739〕または担当課まで申し込み。
試験日や当日の持ち物など、詳しくは、市ホームページをご確認ください。
業務内容は「そのほか所属長が指示する業務」を含みます。

担当課	職種・業務内容	資格・経験の要件	人数	募集期間・電話
すこやか生活課	保健師・看護師 〔乳幼児健診、妊産婦・親子教室、各種助成金、予防接種、各種がん検診、各種健(検)診、健康相談・健康教育に関する業務〕	・保健師免許または看護師免許 ・普通自動車運転免許 ・パソコン操作が可能なこと	2人	2月25日(木)まで ☎・☎(581)0201
	看護師 (乳幼児健康診査、そのほか保健事業)	・看護師免許	1人	
	保育士 (育児支援教室での保育指導の補助、乳幼児健診での保育指導、子育てサロンなど)	・保育士免許	2人	
地域包括支援センター	介護予防ケアプランナー (介護予防に関するケアプランの作成など)	・保健師、看護師、社会福祉士、主任介護支援専門員、介護支援専門員、作業療法士、介護福祉士のいずれかの資格 ・普通自動車運転免許	1人	2月25日(木)まで ☎(581)0330
	認知症初期集中支援員(医療系) (認知症高齢者宅への訪問・支援など)	・保健師、看護師、作業療法士、歯科衛生士のいずれかの資格および認知症ケアまたは在宅ケアの3年以上の実務経験 ・普通自動車運転免許	1人	
	認知症地域支援推進員 (認知症の知識の普及啓発など)	・保健師、看護師、作業療法士、歯科衛生士、精神保健福祉士、社会福祉士、介護福祉士のいずれかの資格 ・普通自動車運転免許	1人	
保育幼稚園課	保育士・保育教諭 (学級担任または特別支援担当、乳幼児保育担当など)	・保育士資格または幼稚園教諭免許	若干人	2月12日(金)まで ☎・☎(582)1129
	幼稚園教諭(預かり保育主任など)	・幼稚園教諭免許	若干人	
	幼稚園教諭・講師 (特別支援担当および預かり保育担当など)	・幼稚園教諭免許、保育士資格、小学校教諭免許、中学校教諭免許のいずれかの資格	若干人	

各児童館のイベントについては、新型コロナウイルス感染症拡大防止のため、児童館の閉館も含め延期または中止になる場合がありますのでご了承ください。

催し	日時	内容	対象	募集・定員	申し込み・持ち物
守山市児童センター(地域総合センター、矢島町) ☎(585)4822					
おやこひろば	2月10日(水)、24日(水) 午前9時30分～11時30分	広い遊戯室で好きな遊びを楽しもう	乳幼児とその保護者	各50人	当日参加可 上靴(親子とも)、飲み物
友愛児童館(守山二丁目) ☎(583)3243 *駐車場はありません					
クラフトサークル	2月17日(水) 午後4時15分～5時	ひなまつりの工作	小学生	各20人	申込要(2月8日(月)まで) はさみ、のり
ぬりえサークル	2月22日(月) 午後4時15分～5時	3月のカレンダーぬりえ			申込要(2月8日(月)まで) 色えんぴつまたはサインペン
友愛第二児童館(水保町) ☎(585)5491 *駐車場はありません					
ぬりえクラブ	2月22日(月) 午後4時～5時	季節のぬりえをしよう	小学生	各20人	申込要(2月8日(月)まで) 色えんぴつまたはサインペン
クラフトクラブ	2月25日(木) 午後4時～5時	カレンダーを作ろう			申込要(2月8日(月)まで) はさみ、のり、色えんぴつまたはサインペン
ほほえみセンター(守山五丁目) ☎(514)3960 *運営:社会福祉法人 友愛					
ぐんぐんスポーツ	2月12日(金) 午前10時～11時	運動遊具を使って身体を上手に動かそう	1歳以上の子どもとその保護者	なし(館内の人数制限あり)	当日参加可 運動のできる服装
バランスボールエクササイズ	2月17日(水) 0歳:午前9時50分～ 1歳以上:午前10時30分～	バランスボールを使った運動を体験しよう	乳幼児とその保護者	各5組	申込要(2月2日(火)～、先着順) お茶、お気に入りのおもちゃ
フラワーアレンジメント	2月18日(木) 午前10時～	すてきなお花のアレンジメントを楽しもう		8組	申込受付中 材料費500円 はさみ、持ち帰り袋、お気に入りのおもちゃ
誕生児手形スタンプ	2月25日(木) 午前10時30分～	お誕生の記念にかわいいカードに手形を残そう	2月生まれの未就園児	10人	申込要(2月2日(火)～、先着順) ウェットティッシュ
身長・体重計測(1歳以上)	2月25日(木) 午前9時45分～10時10分	身長・体重を測定しよう	1歳以上の子ども	なし	当日参加可 バスタオル(1歳のみ)
身長・体重計測(0歳)	2月25日(木) 午前10時15分～10時30分		0歳の子ども	10人	申込要(2月2日(火)～、先着順) バスタオル
※ほほえみセンターご利用の際は「自宅での検温」「マスクの着用(3歳児以上)」「お茶を持参」をお願いします。					

守山警察署

☎ 守山警察署 ☎(583)0110 ☎(583)0595

サイバー犯罪の被害に 遭わないために

インターネットで提供されているサービスは多岐にわたり、生活の利便性を支えるツールですが、その利便性の裏にはさまざまな脅威が潜んでいます。安全にインターネットを利用するためには、その脅威の手口や被害を防止する方法を知っておくことが大切です。

警察に寄せられるサイバー犯罪の相談件数は増加傾向にあります。特に注意をする必要がある手口として、スマートフォンのショートメッセージ機能を悪用した「スミッシング」という手口があります。これは、不特定多数の宛先に金融機関や宅配業者を装った偽のショートメッセージが送られ、そこに記載されたURLにアクセスすると、「正規の業者を装った偽サイトに誘導され、IDとパスワードを入力させられる」「悪意のあるアプリが勝手にダウンロードされ、スマートフォン内のデータが盗まれる」などの被害につながる恐れがあるものです。「スミッシング」の被害に遭わないために、ショートメッセージに記載されているURLには不用意にアクセスしないよう注意しましょう。

インターネットの利便性だけにとらわれることなく、サイバー空間ではどのような危険性があるのか、それに対応するにはどうすれば良いのか、どういふことに気を付けなければならないのかといった最新情報に耳を傾け、セキュリティ意識を高めることが大切です。

市内の交通事故 発生件数	発生件数 (件)	前年対比 (件)
人身事故	152	-9
物件事故	2045	-327
合計	2197	-336

市内の交通事故 負傷者数	負傷者数 (人)	前年対比 (人)
軽傷者	134	-50
重傷者	16	-4
死者	2	0
合計	152	-54

市内の刑法犯 認知件数	発生件数 (件)	前年対比 (件)
粗暴犯	16	-3
窃盗犯	194	-72
知能犯	18	-4
その他	44	-10
合計	272	-89

統計：12月末現在

安全・安心メール登録受付中

☎ 危機管理課 ☎(582)1119 ☎(583)5066

右のQRコードを読み込むか、t-moriyama@sg-m.jpに空メールを送信することで、本市の安全・安心メール(災害・気象・行政・地震・防犯情報を配信)に登録できます。



相談コーナー

相談無料・予約不要(一部を除く)

※新型コロナウイルス感染症拡大防止のため、中止になる場合があります。

相談名	実施日	場所	問い合わせ
生活支援・ひきこもり・市民	平日 午前8時30分～午後5時15分	市役所 1階 生活支援相談室	生活支援相談室 ☎(582)1161
就 労		市役所 1階 生活支援相談室 (木曜日は地域総合センター)	商工観光課 ☎・☎(582)1131
消費生活 多重債務	平日 午前9時～午後4時	市役所 1階 消費生活センター (市民協働課内)	市民協働課 ☎・☎(582)1148 消費生活相談専用電話188(土・日曜日利用可)
行 政	2月9日(火)、26日(金) 午前9時30分～正午	市役所 1階 相談室	市民協働課 ☎・☎(582)1148
子 育 て	2月4日(木)午前10時～正午	市立図書館 集会室1	地域子育て支援センター (カナリヤ保育園) ☎(583)5460
	2月18日(木)午前10時～正午	市立図書館 活動室	
人 権	2月4日(木)、18日(木)午前9時～正午	ライズヴィル都賀山 3階会議室(スターチス)	人権政策課 ☎・☎(582)1116
女性の悩み★	2月12日(金)午前9時～正午	吉身会館2階 小会議室	
男性の悩み★	2月28日(日)午前9時～正午	地域総合センター2階 学習室2	
教 育★	平日 午前9時～午後5時	エルセンター 3階	教育研究所 ☎(583)4237
住まい★	2月3日(水)、17日(水)午前9時30分～正午	市役所 新館2階 協議室	建築課 ☎(582)1139

★印の相談は事前申込が必要です



BUNTAI calendar

Coming soon

※新型コロナウイルス感染症の情勢に伴い中止になる場合があります。ご了承ください。

◆市民ホールの主な催し物

新型コロナウイルスの感染拡大防止を考慮し、多数の講座・公演が中止(延期)となっております。中止されたイベントのチケットの返金に関しましては「各事業・イベント」「ご購入されたプレイガイド」などにより対応が異なります。詳しくは、市民ホール窓口までお問い合わせください。

2/7 (日)	大ホール	バレエ & ダンス in 守山 2021	午後2時30分	2021	全席指定(税込) 2,000円	発売中 B
出演：今井 結子バレエスタジオ、近江八幡テーマパークダンススタジオ Prime & 心齋橋 Studio Prime Time、大伴 ちなみバレエ教室、畠中 三枝バレエ教室、ヒサミ・バレエ・アートほか ゲスト：大前 光市						
2/14 (日)	小ホール	ルシオール街かどコンサート vol.021	午前11時		鑑賞無料	A
出演：飯嶋 幸子(ソプラノ) 的場 正剛(バリトン) 筈井 美貴(ピアノ)						
2/25 (木)		earlyafternoon vol.026				
出演：楊 美希(ピアノ) 崎元 蘭奈(チェロ) 後藤 ひとみ(語り)						
2/27 (土)	小ホール	第三十三回 ほたる寄席	午後2時		全席指定(税込) 1,700円	発売中 E
出演：三遊亭 兼好 三遊亭 わん丈 三遊亭 しゅりけん						
2/28 (日)		音楽の扉 Room No.007			全席指定(税込) 3,000円	発売中 C
出演：加藤 景子 ~ Solo Live ~						
3/21 (日)	小ホール	第87回プロムナード・コンサート	午後5時		鑑賞無料	A
出演：駒井 友香里(ピアノ) 辻 若菜(ピアノ)						
5/30 (日)	大ホール	ルシオールアートキッズフェスティバル ~祝祭コンサート~	午後3時30分		全席指定(税込) 大人 1,500円 25歳以下 1,000円	発売中 D
指揮：三ツ橋 敬子 ピアノ：イリーナ・メジュエワ 独唱・合唱：びわ湖ホール声楽アンサンブル 管弦楽：日本センチュリー交響楽団						

- 入場制限**
- A どなたでもご覧いただけます/ソーシャルディスタンスを考慮した座席配置
 - B 3歳以上有料・3歳未満入場無料/ソーシャルディスタンスを考慮した座席配置
 - C 未就学児童入場不可/ソーシャルディスタンスを考慮した座席配置
 - D 3歳以上有料・3歳未満入場不可 E 未就学児童入場不可



公益財団法人 守山市文化体育振興事業団

市民ホール
☎ 583-2532 ☎ 583-3189
http://moriyamabuntai.com/wp

市民運動公園 (市民体育館)
☎ 583-5354 ☎ 583-5853
http://www.moriyama-s-p.com

大庄屋諏訪家屋敷
☎ 516-8160 ☎ 516-8316
http://moriyamabuntai.com/suwake/
ビッグレイク (野洲川歴史公園サッカー場)
☎ 584-3366 ☎ 585-5190
http://www.biglake.jp

◆ビッグレイク文体 Sports Dream 事業

「山本幸輝のジュニアラグビー教室」中止のお知らせ

3月7日(日)に開催予定していた「山本幸輝のジュニアラグビー教室」は、新型コロナウイルス感染症拡大防止のため中止します。ご了承ください。

ほたるのまち守山 第38回野洲川健康ファミリーマラソン大会

日時 3月7日(日)午前9時30分スタート(受付:午前8時30分~9時)

定員 600人 **参加料** 300円(保険代含む)
申し込み 2月15日(月)までにWebで「第38回野洲川健康ファミリーマラソン大会」と検索し、応募フォームで申し込み

その他 詳しくは、実行委員会事務局〔文化・スポーツ課内、☎(582)1169〕へお問い合わせください。

◆市民運動公園 開放事業

エンジョイ!スポーツタイム

(市民体育館夜間開放)

日時 2月3日(水)・17日(水)午後6時~9時

会場 市民体育館 大アリーナ

家族ふれあいスポーツサンデー

(市民体育館無料開放)

日時 2月21日(日)午前9時~午後4時

会場 市民体育館 大アリーナ

対象 市内在住の人

市民球場冬期閉鎖のお知らせ

2月28日(日)まで冬期閉鎖とさせていただきます。

大庄屋 諏訪家屋敷 イベント情報

ひな人形展「ひな人形と迎える春」

~庄屋屋敷とひな人形と生け花と~

日時 3月14日(日)までの午前9時~午後5時

会場 大庄屋諏訪家屋敷 全館

入館料 大人300円、小中学生・障がい者150円(団体割引あり)

- お願い**
- ・屋敷内では必ずマスクを着用し、ほかのお客さまとの適正な距離にご配慮願います。
 - ・状況に応じて検温実施や入場制限、また事業を中止する場合があります。
 - ・車で来場のお客さまは敷地外の駐車場を案内しています。詳しくは、お問い合わせください。

各イベントについて詳しくは、ホームページをご覧ください。電話などお問い合わせください。

マジックパパの親子あそび ~パパの育児を応援!~

子どもたちに大人気のマジックパパ(写真下)と一緒に、マジックや親子あそびを楽しみます。

◎開催日：2月23日(火・祝)

第1回：午前10時30分~11時30分、第2回：午後1時30分~2時30分、第3回：午後3時~4時

所市民ホール 学習室1 **講師**和田 のりあきさん(マジックパパ代表)

対幼児~小学校低学年の子どもとその保護者 **定**各回20組程度(申し込み多数の場合は抽選) **料**無料

申2月10日(水)までに希望する回、人数、代表者氏名、電話番号をメールまたは電話で下記へ申し込み。

他来場者にプレゼントあり。

問人権政策課 ☎・☎(582)1116 ☎(582)0539 ✉jinkenseisaku@city.moriyama.lg.jp



2月の駅前総合案内所

☎(514)3765
☎(514)3766

守山市日本画教室小作品展

2月8日(月)～14日(日) 初日正午から 最終日午後3時まで

風景、花など身近な対象物を色紙や10号サイズの絵画にした作品約20点を展示。

文化をつなぐ会洋裁教室作品展

2月15日(月)～21日(日) 初日正午から 最終日正午まで

手作りの洋服(ワンピース、ジャケット、コート、ブラウスほか)、陶芸、生け花など約30点を展示。展示販売あり。

冬のJR ふれあいハイキング

守山歴史散策

参加者募集

時2月13日(土) 午前9時30分～午後3時

行程：駅前総合案内所⇒観音寺⇒おうみんち⇒矢島御所跡⇒大庄屋諏訪家屋敷⇒JR守山駅(約4.1km)

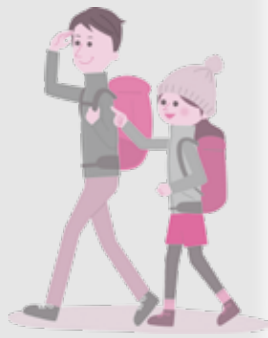
定10人

¥500円(別途往復バス代690円要)

持飲み物、歩きやすい服装、マスク

申2月10日(水)までに駅前総合案内所へ申し込み

他新型コロナウイルス感染症拡大防止のため、中止になる場合があります。



市立図書館

☎(583)1639
☎(583)6949

2月の
行事

休館日

2月1日、5日(館内整理日)、8日、12日、15日、22日、24日

行事(開催予定)

・親子で楽しむおはなし会

時2月3日、10日、17日のいずれも水曜日午後3時～
所集会室 定先着7人

・がん相談支援センター出張相談

時2月26日(金)午後1時30分～4時30分

¥無料 申前日までに市立図書館へ申し込み

他相談は1人1時間以内

・中高生サポート隊

時2月21日(日)午後1時～ 所集会室

他隊員募集中です

・公開朗読会

時2月27日(土)午後2時～ 所集会室

テーマ「バレンタインデー」

・おたのしみおはなし&映画会

時2月28日(日)午前11時～ 所多目的室

定先着35人

図書館の雑誌の最新号が WEBや館内検索機などで 予約できるようになります

2月6日(土)から、登録済みの雑誌の最新号について、WEB・館内検索機・電話・ファクスによる予約申し込みの受け付けを開始します。WEB予約については、資料検索の「雑誌タイトルから探す」から申し込んでください。詳しくは、市立図書館のホームページをご確認ください。



雑誌タイトルから探す



立入水源地の四塩化炭素

水質検査結果

12月15日～1月12日

原水(地下水)

- ・1号井戸(0.0002mg/ℓ未満)
- ・3号井戸(0.0250mg/ℓ～0.0280mg/ℓ)
- ・5号井戸(0.0002mg/ℓ未満)
- ・6号井戸(0.0300mg/ℓ～0.0340mg/ℓ)
- ・7号井戸(0.0023mg/ℓ)

浄水塔出口

- ・1号浄水塔(0.0002mg/ℓ未満)
- ・2号浄水塔(0.0002mg/ℓ未満)
- ・3号浄水塔(0.0002mg/ℓ未満)

給水栓(水道水)

- ・0.0002mg/ℓ未満(水質基準値0.002mg/ℓ以下)

水道水異常なし

高度浄水処理施設で適正に処理できており、安全でおいしい水を給水しています。

各井戸の監視体制

定期的に水質の変動を監視し、取水量の調整を行い、安全な水の確保に努めています。

☎(582)1128 ☎(582)5780

※上記検査の詳細は、施設工務課にお問い合わせいただくかホームページをご覧ください。



空間放射線量

1月の測定結果

測定した放射線量は、文部科学省および厚生労働省が示している校庭・園庭の空間線量率の目安(1時間あたり1マイクロシーベルト未満)を下回っています。

各地点の測定結果 測定日:1月7日

測定値単位 μSv/h(マイクロシーベルト/時)

測定地点	測定時刻	測定値(平均値)
守山小学校	9時32分	0.058
物部小学校	9時44分	0.074
吉身小学校	9時10分	0.074
立入が丘小学校	9時17分	0.084
小津小学校	9時55分	0.064
玉津小学校	10時04分	0.058
河西小学校	10時43分	0.058
速野小学校	10時15分	0.062
中洲小学校	10時28分	0.060

・測定機器：日立アロカメディカル株式会社シンチレーション式サーベイメータTCS-172B

・測定方法：上記測定機器を地上1.0mの高さに設置し、1回30秒の測定を5回繰り返した平均値

☎(582)1119 ☎(583)5066

Information

新型コロナウイルス感染症の影響により、イベントの中止・延期が相次いでいます。イベントが実施されるかどうかについては、各イベントの主催者にお問い合わせください。

●イベント案内やメンバー募集などの情報を掲載しています。詳しくは、秘書広報室 ☎(582)1164へお問い合わせください。

寄贈

●登校旗を寄贈

1月19日、近江守山ライオンズクラブ(鶴飼重樹会長)さまから市立9小学校に対し、登校旗350本を寄贈いただきました。

児童の安全な登校のために使用させていただきます。



イベント

●第33回国際平和ポスター コンテスト作品展示会

☎2月3日(水)午前10時～

9日(火)午後5時

☎モリーブ セントラルコート

☎近江守山ライオンズクラブ

☎(582)3594

●最後の無料空手教室

☎2月8日(月)、15日(月)

☎無料 午後5時～6時

☎中野第2公民館

☎各5日前までに電話で下記へ申し込み

☎北辰館(青木)

☎080(8906)7382

●カイゴとフクシ就職フェアinしが

☎2月20日(土)午前10時～午後0

時30分、午後2時～4時30分

☎草津市立まちづくりセンター

☎県内で福祉事業を展開する法人による県内最大級の就職フェア

☎5法人以上のブース訪問でクオカード特典あり

☎滋賀県社会福祉協議会 ☎(567)3925

●第5回MINNAのサロン

日本文化をたのしもう!

第一部:着物体験(外国籍の人のみ)

☎2月23日(火・祝)午後0時30分～

☎大庄屋諏訪家屋敷

(集合:市民交流センター)

第二部:お花体験(日本人も参加可)

☎2月23日(火・祝)午後2時30分～4時

☎大庄屋諏訪家屋敷(現地集合)

いずれも

☎中学生以上

☎先着15人

☎500円

☎2月12日(金)までに下記へ申し込み

☎守山市国際交流協会

☎☎(583)4653

☎mkokusai@usennet.ne.jp

●障子・網戸の張り替え技術講習会

☎3月3日(水)

☎無料

☎網戸:午前9時～正午

☎障子:午後1時～4時

☎守山市シルバー人材センター

☎先着10人

☎筆記用具、飲み物、マスク、弁当(両方受講する人のみ)

☎2月26日(金)までに下記へ申し込み

☎守山市シルバー人材センター

☎(583)2727

もくじ

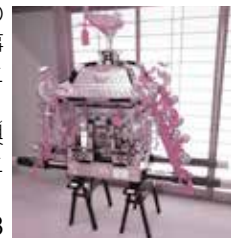
- 2 市長メッセージ/どこでも市長室(おでかけ型)/令和2年度 第1回市政報告会
- 3 新型コロナウイルス感染症のワクチン接種についてのお知らせ
- 4・5 つなぐ50年 輝く 未来へ～市制50周年～
- 6・7 守山てんこもり
- 8-11 税の申告が始まります/市民参加と協働のまちづくり推進会議の公募委員募集/守山市女性人材バンクに登録しませんか
- 12 パブリックコメント手続きを実施します/弥生人養成講座と小さな展示会/公民館自主教室の受け付けを開始
- 13 「タクシーによる守山グルメ配送事業」と「3密を避けた市内飲食店利用推進事業」の助成期間を延長/聴覚障害などがある人へコミュニケーション支援を行っています/市民交流センターのトレーニング室を閉鎖します/産婦人科医院開設事業費に対する補助金を交付します/守山市住宅・店舗改修助成事業を実施しています/第十一回特別吊

- 14 慰金の請求はお済みですか
- 14 国民年金第1号被保険者は産前産後期間の国民年金保険料が免除されます/人間ドック脳ドック費用助成の申請を受け付けています/国の教育ローン
- 15 健康診査は毎年受診しましょう/滋賀県がんとうき合う週間/風しんの抗体検査・予防接種を受けましょう/歯周病検診を受けましたか
- 16 ごみの新分別PR動画を作成しました/クルちゃんのつばやき/マイナンバーカード交付申請書が順次発送されます
- 17 会計年度任用職員を募集
- 18 ちゃいんど広場
- 19 守山警察署/安全・安心メール/相談コーナー
- 20 BUNTAI情報/マジックパパの親子あそび
- 21 図書館/駅前総合案内所/放射線量/水質
- 22 Information/宝くじコミュニティ助成事業で自治会備品を購入
- 23 街かどフラッシュニュース/双眼鏡/人口
- 24 街かどフラッシュニュース

宝くじコミュニティ助成事業で自治会備品を購入



一般財団法人自治総合センターが実施する宝くじの社会貢献広報事業「コミュニティ助成事業」を活用し、川中自治会が子ども御輿を購入されました。今後、コミュニティ活動に活かされます。



☎市民協働課 ☎☎(582)1148



1月
9日

全集中！手作り凧揚げ教室



寒さに負けず
 青空にあがれ
 星のライト

守山市文化体育振興事業団が主催し、ビッグレイクで開催されました。参加した7組の親子は人気アニメやゲームのキャラクターなどを、思い思いにカラフルに描いて「星のライト」を手作り。早速、広々としたサッカー場に出た親子らは、厳しい寒さと風の中を元気に走りまわって大空に手作りのたこをあげて楽しんでいました。

1月
6日

諏訪家新春書き初め大会



市文化財の家屋で
 力強い毛筆で描く
 新春の願いや夢

大庄屋諏訪家屋敷市文化財が主催して書き初め大会が行われ、4歳児から大人まで約30人が参加しました。

参加者らは学校の宿題や干支の「うし」、新年の抱負など、思い思いの文字を選んで画仙紙に向かい、力強く筆を走らせていました。また、参加者が書いた力作は屋敷内に展示され、夢のある書が来館者の目を楽しませました。

1月
10日

寒中稽古



琵琶湖に入って
 心身を鍛え
 精進を誓う

第二なぎさ公園で、陰陽会北辰館が恒例の寒中稽古を行いました。胴着姿にマスクとはちまきを着用した門下生30人が湖岸で体を動かした後、琵琶湖に入り、腰まで水につかりながら寒さに負けないうつ声を出して空手の型を練習していました。参加者は「毎年行う前は寒さに負けそうになるが、行った後はまた来年したくなる」と話していました。

1月
10日

小浜勸請吊



800年の伝統
 密を避ける工夫で
 大しめ縄を奉納

800年以上続く伝統行事を守り、町内に疫病や災厄が入らぬようにと祈りを込めて、小浜勸請吊が行われました。

新型コロナウイルス感染症拡大防止のため準備を事前に個別で行い、恒例の会食を取りやめるなど3密を避ける工夫で実施。

小浜自治会長は「大しめ縄奉納の伝統はしっかりと傳承しよう」と苦肉の策を取りました」と話していました。



守山市の人口

令和2年12月31日現在
 (前月比)

人口	84,511	(+ 92)
男	41,675	(+ 28)
女	42,836	(+ 64)
世帯数	33,381	(+ 44)



双眼鏡

そついで、2月の日数が少ないのはなぜなんだろつ調べてみると諸説ある中、今使っている太陽暦は古代ローマで作られ約400年前改良された時、現在の2月が1年の最後であったため調整に使われたのが有力とのこと▼「月は無いものと思え。極端な言い方だが、昔、先輩から言われた言葉だ。暦の上で他の月より日数が少ないことを差し引いても、おとそ気分が抜けぬまま、ぼやっとしているとつぐに日は過ぎ年度末になってしまうつとおっしゃったのだらう▼「ダイヤモンド・プリンセス号」が横浜港に入港してから、はや1年がたとうとして、誠に不謹慎ながら、当時、患方巻を頼張り、どこか対岸の火事のようにテレビのニュースを眺めていた自分を思い出す。気が付けば2月はおろか、1年があつたつ間に過ぎ去つてた。(つ)

街かど Flash news of the street corner フラッシュ ニュース



1月
10日

消防出初式



防火防災の誓いを新たに 式典と二斉放水
市民ホールで行われた式典では、自衛消防隊や消防団の活動などに多大な功績があった5団体60人の表彰のほか、防火宣言を行って防火防災の誓いを新たにしました。その後、市民運動公園の駐車場で行われた訓練では守山市消防団と北消防署がそれぞれ放水を披露し、防災意識の向上と「安全・安心なまちもりやま」の推進への決意を新たにしています。

1月
9日

勝部火まつり



病氣平癒 無病息災 祈りの炎燃ゆ
大蛇を退治して天皇の病を平癒したという由来から、病氣平癒と無病息災を祈念して、勝部神社で火まつり(県選択無形民俗文化財)が行われました。
新型コロナウイルス感染症拡大の影響により規模が縮小され大松明一基のみの奉火となりましたが、勝部神社松明組若衆が夜空を焦がす炎の前で力強く乱舞し、市民の一年の息災を祈念しました。

1月
11日

成人式とつどい



新たな門出に これまでの感謝と 誓いを胸に
成人式が市民ホールで開催され、新成人637人が参加しました。中学校区ごとに午前と午後に分かれ、インターネットでのライブ中継も配信されました。
式は代表者が市長の前で成人の誓いを述べるなど、厳粛な雰囲気で行われ、続く新成人のつどいでは、クイズ形式で社会人のマナーを学んだり、恩師のビデオメッセージを懐かしんだりしていました。

1月
11日

成人式祝賀駅伝大会



35組のランナーが 新成人の前途を 祝して激走
市民運動公園を中心に開催され35チーム約200人のランナーが新成人の前途を祝しました。
今年は新型コロナウイルス感染症拡大防止のため、参加者を高校生以上に限定して行われました。
新成人の号砲で勢いよくスタートした選手たちは、沿道からの拍手の声援を受けながら、力いっぱい次の走者にタスキをつないでいました。

(広報もりやまは 右記施設に設置)

市役所、各地区会館、JR守山駅(駅前総合案内所)、図書館、すこやかセンター、市内金融機関、市内郵便局、市内平和堂各店とアルプラザ栗東、丸善守山店、市内セブン-イレブン(一部店舗)などに設置しています。スマートフォンアプリでもご覧いただけます。



「マチイロ」アプリをインストール

ここからアクセス



「Sidebooks」アプリをインストールし、「ちいき本棚」を選択

ここからアクセス

※アプリの使用は無料ですが、通信費は各回線ごとのご負担となります。
※アプリの閲覧中に広告が表示されますが、その内容に守山市は責任を負いません。

守山ニュース 「守山ニュース」びわ湖放送 毎月第1・3金曜日放送中

「トルコ文化やパラスポーツを体験! 「トル・パラ」
2月5日(金) 18:55~19:00
「トルコ文化やパラスポーツを体験! 「トル・パラ」(再放送)
19日(金) 18:55~19:00

