



広報もりやま

MORIYAMA



11月

15日号

No.1300



ゴールボール
トルコ代表選手と
オンライン交流

pick up

- 令和3年度予算編成方針…………… 3面
- トル・パラ ~トルコ・パラスポーツ
 応援イベント~ …………… 4面

秋の叙勲・危険業務従事者叙勲受章者

☎ 総務課 ☎・☎(582)1111 ☎(582)0539

政府から秋の叙勲
と危険業務従事者叙勲
の受章者が発表され、市内
で7人が受章されました
(順不同)。

秋の叙勲

瑞宝中綬章
みしな まさよし
三品昌美さん(73歳)
東京大学名誉教授
教育研究功労



危険業務従事者叙勲



ずいほうそうこうしょう
瑞宝双光章
うえさと よしのり
上里 義徳さん(61歳)
元3等陸佐
防衛功労



ずいほうそうこうしょう
瑞宝双光章
うの きよかず
宇野 清和さん(68歳)
元滋賀県湖南広域行政組合消防司令長
消防功労



ずいほうそうこうしょう
瑞宝双光章
つじひさ かつら
辻久 薫さん(71歳)
元滋賀県警部
警察功労



ずいほうそうこうしょう
瑞宝双光章
みなみ たけひこ
南 毅彦さん(68歳)
元滋賀県湖南広域行政組合消防司令長
消防功労



ずいほうたんこうしょう
瑞宝単光章
ふじわら きよたか
藤原 清隆さん(62歳)
元法務事務官
矯正業務功労



ずいほうたんこうしょう
瑞宝単光章
みさき ひろゆき
岬 廣行さん(71歳)
元滋賀県警部
警察功労

令和3年度予算編成方針

財政局課 ☎(582)1114 ☎(582)0539

本市の財政は、新型コロナウイルス感染症(以下、感染症という)の影響により例年以上に厳しい状況が見込まれますが、ウィズコロナ時代に不可欠なデジタル化などの「新たな日常」へのニーズに対応すべく、ICT活用による事務効率化などによりさらなる市民サービスの向上に取り組むとともに、「豊かな田園都市」を目指した基盤づくりを行うため、全職員が一丸となって、1つの最重点施策と4つの重点施策の推進に向けた予算を編成します。

1 予算編成方針

【編成方針】

ウィズコロナ時代における「新たな日常」への対応と豊かな田園都市を目指した「基盤づくり」

【最重点施策】

新環境施設の円滑な稼働・運営

【重点施策】

- ①安心な子育て環境・教育の充実と次世代育成の推進
 - ◎待機児童対策の強化・保育士などの確保と定着化
 - ◎子どもの育ち連携の推進
 - ◎学力の充実、たくましく生き抜く児童・生徒の育成
 - ◎自校方式を活かした地産地消の小中学校給食実施への取り組み など
- ②高齢者・障害者などが安心して生活できる環境の充実
 - ◎世代や属性を超えた包括的支援体制の構築
 - ◎感染症下での健康づくり、予防策の推進
 - ◎感染症下における福祉人材の確保、定着化の推進
 - ◎医療・介護分野におけるデータ活用やオンライン化の推進 など
- ③「豊かな田園都市」を目指したまちづくり
 - ◎市制施行50周年記念事業の開催
 - ◎市内産業における資金や雇用確保、起業・創業などの活性化に向けた支援
 - ◎感染症下における自治会、NPO、ボランティア活動などの地域活性化への支援
 - ◎環境学習都市に向けた取り組み
 - ◎通学路等安全対策の推進 など
- ④「新たな日常」に向けた持続可能なまちづくりと信頼される市政運営
 - ◎感染症の拡大防止対策
 - ◎新庁舎整備の推進と次世代行政サービスの実現
 - ◎職員の資質、能力向上、スクラップアンドビルドによる働き方改革の推進 など



2 今後の財政見通しと予算編成

- ◇感染症の影響の長期化により、市税収入の大幅な落ち込みとさらなる財政需要が見込まれることから、令和3～5年度の3年間で約48億円の財源不足が見込まれます。
- ◇中学校給食の開始や保育の受け皿の拡充などについては、着実に事業を進めていくものの多額の財源が必要です。
- ◇感染症対策については、引き続き実施します。
- ◇限られた財源の中で安定した市民サービスの提供を図るため、将来を見据えた類似業務の統廃合、事業のスクラップ、事務の効率化・スリム化など例年以上に行うことから、各部局の要求する一般財源総額は、令和2年度当初予算一般財源総額(扶助費などを除く)の90%を上限(感染症対策への対応分は別枠)とし、「一件査定方式」で予算案を編成します。
- ◇令和3年2月上旬までに予算案を取りまとめ、2月下旬に開催される市議会に提出します。



トル・パラ



～トルコ・パラスポーツ応援イベント～

〒国際・国民スポーツ大会室 ☎(582)1167 ㊚(582)0539

本市は東京2020オリンピック・パラリンピックのホストタウンとしてトルコ共和国を応援しています。



日時 12月5日(土)午後1時～4時

(受付：午後0時15分～3時30分)

場所 市民体育館 大アリーナ・多目的アリーナ

持ち物 体育館シューズ

トルコ文化コーナー

- ・トルコの観光地や文化について伝えるパネル展示
- ・トルコ語あいさつ教室
- ・民族衣装を着たトルコの留学生と記念撮影



ファミリーレストランのミニライブ

もーりー守山ふるさと大使のお笑い芸人「ファミリーレストラン」によるミニライブ

🕒午後2時20分～2時45分

私たちが一緒に参加体験します



みんなで体操コーナー

ラジオ体操の実践



WMGコーナー

(ワールドマスターズゲームズ2021関西)

- ・パドルテニス体験
- ・輪投げ



パラスポーツコーナー ★自由参加コーナー



ボッチャ



スローイングピンゴ



ディスクゲッター



カローリング

★車いすバスケットボール体験

🕒午後1時20分～2時20分、午後2時45分～3時45分

📍各回先着30人

📄受付で整理券を配布



★ゴールボール体験(多目的アリーナ)

🕒午後1時20分～2時20分、午後2時45分～3時45分

📍各回先着25人 📄受付で整理券を配布



他新型コロナウイルス感染症拡大防止のため、参加者が多数の場合は入場制限を行います。また、マスクの着用をお願いします。当日、発熱などの症状がある人は参加を見合わせてください。会場の換気を行うため、各自で寒さ対策をしてください。詳しくは、市ホームページをご覧ください。



ホームページ

第51回守山市成人式祝賀駅伝大会

今年度は新型コロナウイルス感染症拡大防止のため参加対象を高校生以上とし、開閉会式や飲食の提供もありません。

部門・一般Aの部＝高校生以上で市内在住または市内の事業所・高等学校に所属する人

・一般Bの部＝選手全員が35歳以上で、市内在住または市内の事業所・団体に所属する人

・女子の部＝選手全員が高校生以上の女性で、市内在住または市内の事業所・高等学校に所属する人

時令和3年1月11日(月・祝)午前9時スタート(受付：午前8時～8時30分)

コース 市民運動公園内～すこやか通りの周回コース(5区、1区3km)

¥3,000円/チーム(高校生チームは2,000円)

申11月15日(日)～12月4日(金)に参加費を添えて下記へ申し込み。申込書は下記や各地区会館に設置または市ホームページからダウンロード。

[平日]文化・スポーツ課(午前8時30分～午後5時15分)

[土・日曜日、祝日]市民体育館(午前9時～午後5時)

他天候や新型コロナウイルス感染症の拡大状況などにより、開催を中止する場合があります。



監督者会議

時12月12日(土)午前9時30分～ 所市役所 大ホール 内選手登録兼同意書の提出

問第51回守山市成人式祝賀駅伝大会事務局(文化・スポーツ課内) ☎(582)1169 ☎(581)2733

第51回守山市 青少年美術展覧会

市内の保育園・幼稚園・こども園の園児、小学校の児童、中学校の生徒たちが、新型コロナウイルス感染症拡大による休園、休校などの影響があるなか、色や形、筆使いなどに工夫を凝らし、豊かな感情を素直に表現した優秀賞・特選・入選作品約1,500点を展示します。

時11月19日(木)～25日(水)
午前9時～午後4時30分
※11月24日(火)は休館

所市民ホール
内・保育園・幼稚園・こども園
● 絵画制作
● 小学校Ⅱ図画工作(平面)、書写(硬筆、毛筆)
● 中学校Ⅱ美術(平面)、書写(毛筆)

他マスクの着用と検温、手指の消毒、受付簿の記入にご協力ください。来場者が多数の場合には入場制限を行う場合があります。

問学校教育課

☎・☎(582)1141
☎(582)9441

ひとり親家庭の皆さまへ 親子のつどいの 広場

時12月20日(日)
午前の部：午前10時～正午
午前の部：午後1時～3時
すこやかセンター
内手話をやってみよう、親子で手作り、相談コーナー(仕事、子育て、健康)
定各部先着20組
申11月30日(月)までに左記へ申し込み。

問こども家庭相談課
☎(582)1159
☎(582)1138



文化財保護課からお知らせ 徳川家康朱印状の 期間限定公開

時12月5日(土)～13日(日)
午前9時～午後5時(入場は

午後4時30分まで。火曜日休館)

所大庄屋諏訪家屋敷

内徳川家康が諏訪家当主宛てに発給した朱印状を、期間限定で公開します。

¥300円(入館料)

他マスク着用をお願いします。また状況に応じて入場制限や事業を中止する場合があります。

諏訪家屋敷はじめて講座開催

時12月6日(日)午前10時～午後2時

定各回10人

申11月25日(水)午前9時から電話または直接左記へ申し込み。

問大庄屋諏訪家屋敷
☎(516)8160



発熱など風邪のような症状があり、 医療機関を受診する際のお願い

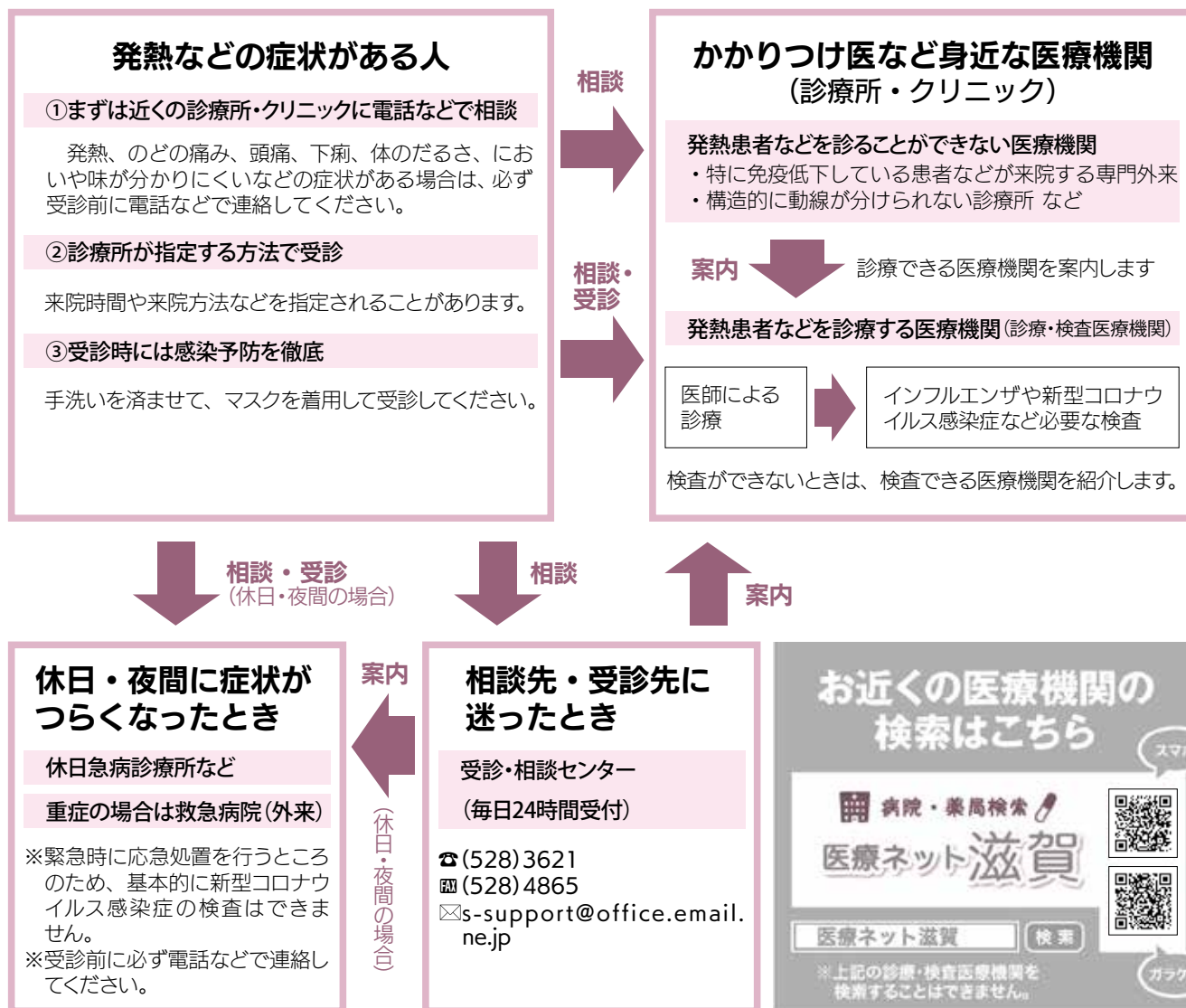
～受診前、まず電話で相談を～

問すこやか生活課 ☎・📠(581)0201 📠(581)1628

空気が乾燥し寒くなるこれからの季節は、風邪やインフルエンザが流行しやすくなります。このため、発熱などの症状を訴える人の大幅な増加が見込まれ、また、新型コロナウイルス感染症の初期症状は風邪やインフルエンザなど、ほかの病気と見分けにくいことから、11月1日から発熱などの症状がある場合の医療機関の相談・受診方法が変更になりました。

受診・相談方法フローチャート

発熱などの症状がある場合、受診する前に
まずは身近な医療機関へ電話などで連絡してください。





ウイルスから身を守るには、 まずお口の健康から

問すこやか生活課 電話・☎(581)0201 ☎(581)1628

冬になると乾燥が進み、インフルエンザなどのウイルス感染症の流行が懸念されます。ウイルス感染症から身を守るために、3密(密閉・密集・密接)の回避、換気、せきエチケット、手洗いに加え、お口の健康づくりを意識してみましょう。

しっかりと歯みがきをしましょう

歯垢の中の細菌がウイルスの攻撃力をアップさせるといわれています。歯みがきをしっかりとウイルスの活性化を抑えましょう。

職場や学校などで歯みがきをする際に気を付けること

- ・歯みがき中のおしゃべりは慎みましょう。
- ・なるべく口を閉じて磨きましょう。前歯の裏など口を閉じて磨きにくい所は、もう片方の手で口を覆うなど工夫しましょう。
- ・手鏡は歯みがきの確認もできますが、口元を覆い唾液が飛ばないように使うこともできます。
- ・うがいでは飛沫が飛び散らないよう、歯みがき剤は使用量を制限するなどしましょう。

よくかんで免疫力をアップさせましょう

ウイルスに負けない体づくりには、栄養も大切です。食事も、よくかんで食べることで副交感神経が刺激されます。副交感神経には白血球中のリンパ球をコントロールする役割があり、リンパ球の働きがよくなることで免疫力が高まります。

バランスの良い食事を、健康な歯や調整された入れ歯でよくかんで食べ、丈夫な体をつくりましょう。

お口の健康づくりのために、セルフケアに加え、歯科医院での定期的な歯科健診を受けましょう。

歯周病検診

時令和3年3月31日(水)まで

所守山・野洲・草津・栗東市内の実施医療機関

※野洲・草津・栗東市の医療機関で受診する場合は、事前にすこやか生活課へお問い合わせください。

対20歳~74歳の人

¥1,000円 ※令和2年度中に40歳になる人には、無料はがきを送付しています。

甲実施歯科医院へ申し込み

他寝たきりなどで歯科医院に通院できない人も自宅で検診が受けられます。年齢の上限はありません。



歯周病検診

11月18日(水)は世界COPDデーです

問すこやか生活課 ☎・☎(581)0201 ☎(581)1628



COPD(慢性閉塞性肺疾患)は、肺への空気の通りが悪くなり、呼吸が苦しくなる病気で、ちょっとした動作で息切れがしたり、せきやたんが毎日続くことが特徴です。ゆっくりと悪化するので、年齢のせいとして見過ごされがちですが、進行すると在宅酸素療法が必要になり、さまざまな病気を合併しやすくなります。世界的に主要な死亡原因の1つですが、社会的な認知が十分とは言えません。原因の90%は喫煙といわれています。また、今年度60・65・70・75歳になる人にCOPDの質問票を送付しています。回答した人のうち、COPDのリスクが高い人にはCOPD受診券を送付しています。

禁煙個別健康相談

禁煙を希望する人は、保健師が相談を受け付けます。禁煙をなかなか始められない、続かない人はぜひご利用ください。

対市内在住で禁煙について相談したい人 ¥無料

甲電話ですこやか生活課へ申し込み



ホームページ

在宅医療・在宅看取り講演会

時12月26日(土)午後1時30分～4時(開場：午後1時)

所市民ホール 小ホール

因講演「最期まで自分らしく生きるために ～今 あなたにできること～」

長尾 和宏さん(医療法人社団裕和会 長尾クリニック理事長兼院長、
一般社団法人日本尊厳死協会副理事長)

定先着100人(会場参加ができない人は、Webでの視聴を予定しています)

¥無料

用11月16日(月)～12月11日(金)に氏名、年齢、住所、電話番号をファクス、
メール、郵送または在宅医療・介護連携サポートセンターへ来庁して申し込み。
メールの場合は件名に「講演会申込」と記入してください。

- 他
- ・必ずマスクを着用し、検温、手指の消毒にご協力ください。
 - ・咳やくしゃみ、のどの痛みなどがある場合は、当日の参加をお断りします。
 - ・新型コロナウイルス感染症の状況により、中止になることがあります。詳しくは、ホームページで案内します。また、感染拡大防止対策のため、参加申込時にいただいた個人情報は名簿として作成し、市民ホールへ提出しますのでご了承ください。
 - ・当日は手話通訳があります。
 - ・事前申し込みをしていない人の当日参加はできません。
 - ・電話による申し込みは受け付けていません。

〒524-0013 下之郷三丁目2番5号

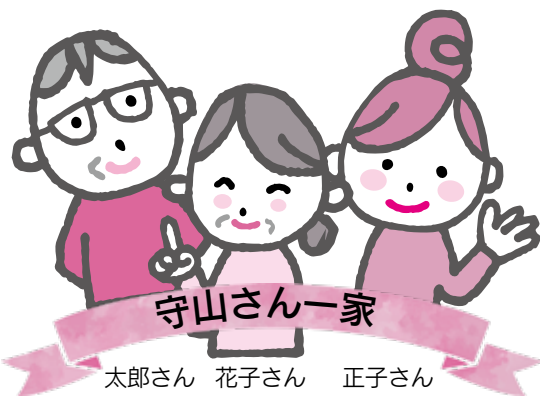
在宅医療・介護連携サポートセンター

☎(581)0340 ☎(581)0203 ✉chiikihokatsu@city.moriyama.lg.jp



教えて!!

～介護サービスを利用するには～ ⑦



介護認定までの流れを知った太郎さん。でも、それだけで実際にサービスを受けられるのか、少し心配そうです。



太郎さん

介護認定を受けたら、それだけでサービスを受けられるのかな？

いいえ。介護サービスを使うためには、ケアマネジャー(介護支援専門員)にケアプランを作ってもらする必要があります。

ケアマネジャーって聞いたことはあるけれど何をする人なのかしら？

ケアマネジャーは、介護に関する資格を持つ人で、本人や家族の状況・希望をもとにケアプランを作成します。「ケアマネ」と省略して呼ぶこともあります。

ケアプランというのは、週や月単位でどの介護サービスをいつ利用するかを具体的に決める、スケジュールのようなものです。

いろいろあるのね。
介護サービスを受けるには、ケアマネジャーに相談すればいいのね。



花子さん



正子さん

☎介護保険課 ☎・☎(582)1127 ☎(581)0203

No.87

ウルちゃんのつぶやき

「雑がみ保管袋」は繰り返し使えるよ。
捨てないでね

新環境センター稼働に向け、雑がみのリサイクルを一層促進するため、「雑がみ保管袋」を配布しています。ぜひ活用してください。



〈雑がみ保管袋の使い方〉



保管袋に紙袋を入れて、雑がみをためる



雑がみがたまったら、紙袋を取り出して縛り、集積所の資源物ボックスに出す

〈雑がみ排出の注意点〉

保管袋を使わなくても、これまで通り、雑誌・雑がみ類を排出できます(例：雑がみを古封筒や雑誌の間に入れて排出する)。

ごみ減量推進課

☎・☎(582)1121 ㊟(583)3911

守山みらい懇談会において 提言を取りまとめた いただきました

概要版は
本号に
折り込んで
います

本年、市制施行50周年という大きな節目にあたり、次の50年先を見据え、本市が目指すべき将来像やまちづくり・ひとづくりの方向性について、本市に縁のある27人による

「守山みらい懇談会」において提言を取りまとめたいただきました。

この提言書および概要版は、下記で配布しているほか、市ホームページでもご覧いただけます。また、概要版については、本号に折り込んでおりますので、あわせてご覧ください。



ホームページ

配布場所 市役所本庁受付、公文書館、各地区会館、市立図書館、駅前総合案内所



企画政策課

☎・☎(582)1162 ㊟(582)0539

令和3年度幼児教育職(会計年度任用職員)を募集します

☎保育幼稚園課 ☎・☎(582)1129 ㊟(582)1138

市内の保育園などで勤務した場合、お子さまの入所選考で加点があります。

㊟12月11日(金)正午までに草津公共職業安定所〔☎(562)3720〕、ジョブプラザ守山〔☎(583)8739〕または保育幼稚園課へ申し込み。実施要項、願書は保育幼稚園課に設置または市ホームページからダウンロード。

職種	勤務場所	人員	資格要件	任用期間	勤務日数・時間	業務内容	報酬・賃金 (地域手当含む。昇給・期末手当あり)	試験
保育士・ 保育教諭 (フルタイム)	市立 保育園・ こども園	若干人	保育士資格、または 幼稚園教諭免許を有 する人(取得見込み 可)	令和3年 4月1日～ 令和4年 3月31日 ※再度任用 の可能性 あり	常勤 午前7時～午後7時の うち実働7時間45分 のシフト勤務 ※土曜日勤務あり	学級担任など	月額204,474円	作文・面接試験 12月12日(土) 午後1時30分～ 市役所 32会議 室
					常勤 午前7時～午後7時の うち実働7時間45分 のシフト勤務	保育業務全般 (特別支援担当、 乳幼児保育担当 など)	月額181,472円	
					常勤 午前8時30分～ 午後5時15分		月額169,388円	
幼稚園教諭 (フルタイム)	市立 幼稚園	若干人	幼稚園教諭免許を有 する人(取得見込み 可) 幼稚園教諭免許、保 育士資格、小学校教 諭免許、中学校教諭 免許いずれかを有す る人(取得見込み可)	常勤 午前8時20分～ 午後5時5分	幼稚園業務全般 (預かり保育主 任など)	月額190,694円	作文・面接試験 12月12日(土) 午後1時30分～ 市役所 33会議 室	
					幼稚園業務全般 (特別支援担当 など)	月額169,388円		

会社などを退職した人は国民年金加入の手続きが必要です

国民年金機構草津年金事務所 ☎(567)2220 ☎(562)9638
 国保年金課 ☎・☎(582)1120 ☎(582)1138

日本国内に住所がある20歳以上60歳未満の人で、厚生年金に加入している会社員や公務員以外の人は、すべて国民年金第1号被保険者または第3号被保険者となります。

退職などにより国民年金に加入(第1号被保険者への切り替え)する場合は、草津年金事務所または国保年金課での手続きが必要です。

年金加入の手続きから1~2ヵ月後に日本年金機構から納付書が送付されます。保険料の支払いが難しいため、免除などを希望する場合は、手続き時に申し出てください。

- 国民年金第1号被保険者……自営業の人、農林漁業に従事している人、学生、無職の人
 - 国民年金第3号被保険者……厚生年金保険に加入している会社員や公務員などの第2号被保険者に扶養されている配偶者
- 持年金手帳またはマイナンバーの分かるもの、運転免許証など来庁者の本人確認ができるもの、印鑑、委任状(同世帯以外の人が手続きする場合のみ)、加入理由ごとに必要となるもの(下表参照)

国民年金加入の理由によって必要となるもの

手続きが必要となるとき	必要なもの
会社などを退職したとき ※扶養されている配偶者も手続きが必要です。健康保険を任意継続する場合も国民年金の加入手続きが必要です。	退職証明書、社会保険資格喪失証明書、離職票、雇用保険受給資格者証 など (いずれかで可)
雇用形態の変更などにより社会保険の資格を喪失したとき	社会保険資格喪失証明書
厚生年金保険に加入している配偶者の扶養を抜けたとき	社会保険資格喪失証明書、扶養削除証明書 など (いずれかで可)
厚生年金保険に加入している配偶者が65歳になったとき (扶養されている人が20歳以上60歳未満の場合)	配偶者が別世帯の場合のみ、配偶者の年金番号またはマイナンバーが分かるもの

社会保険料控除にかかる納付額のお知らせ

1月下旬ごろに社会保険料控除(国民健康保険税・介護保険料・後期高齢者医療保険料)のお知らせを発送する予定です。それまでに確定申告などで必要な場合は、左記へご連絡ください。

☎・☎(582)1118
 ☎(583)9738

☎・☎(582)1127

☎(581)0203

☎・☎(582)1120

☎(582)1138

☎(582)1138

マイナンバーカード出張申請案内処 at 市立図書館

写真撮影および申請手続きは職員が行います。

時 12月5日(土)午前10時~正午

所 市立図書館 活動室

定 先着100人

申 11月17日(火)~24日(火)に電話で下記へ申し込み。

他 持参物は不要です。密集を避けるため、時間指定します。

国民市民課

☎・☎(582)1122
 ☎(583)9737

コンビニ交付サービスでの各種証明書発行業務を一時停止します

システムメンテナンスのためコンビニ交付サービスを一時停止します。ご理解とご協力をお願いいたします。

時 11月22日(日)~23日(月・祝)の終日

☎・☎(582)1122

☎・☎(582)1115

12月3日(木)~9日(水)は「障害者週間」です

障害のある人がさまざまな活動に積極的に参加する意欲を高め一人ひとりが障害者福祉について関心と理解を深めるための期間です。期間中、市役所とすこやかセンターに啓発の旗を掲げます。

障害者福祉課

☎(582)1168

☎(581)0203

滋賀県身体障害者福祉協会

☎(565)4832

11月は「仕事と生活の調和推進月間」です

仕事と生活の調和(ワーク・ライフ・バランス)とは、仕事、家庭生活、地域生活などさまざまな活動について、自ら希望するバランスで展開できる状態のことです。下記のチェックリストを利用して、あなたのライフスタイルや職場環境を見直してみましょう。

あなたのワーク・ライフ・バランスをチェック

- ほぼ毎日、十分な睡眠時間がとれている
- 残業は少ない方である
- 職場に相談できる仲間がいる
- 仕事にやりがいや充実感を感じている
- 有給休暇などの制度を有効に利用している
- 平日でも子どもの学校の行事に参加している
- 充実した余暇や趣味の時間を過ごしている
- 夕食はほとんど家族と一緒に食べている
- 地域活動やボランティア活動に参加している
- 家事・育児などは家族と協力している
- スポーツなどで健康維持に努めている
- 職場以外の友人も多い

チェックが多いほど、ワーク・ライフ・バランスがとれているよ



県WLB推進キャラクター
(イラスト タカノキョウコ)

関人権政策課

☎・☎(582)1116 ☎(582)0539

消費生活センター情報

No.32

くらしのたより



突然アダルトサイトに登録されてしまったときの対処法

消費生活センターの相談の中で、アダルトサイトに関する相談件数が毎年上位に入っています。無料と表示されていたのに、突然「登録完了」になり料金を請求されて困っているという相談がほとんどです。

「退会の方はこちら」などと画面上に表示されたところをクリックすると、サイトの電話番号が表示され、電話をかけると高額な登録料金を請求されます。業者に「支払わないと訴訟になる、あなたの住所氏名は分かっている」などと言われ、お金を払えば退会できると思い高額な料金をサイトに支払ってしまった事例もあります。お金を払ってしまうと取り戻すことは非常に困難です。納得できない請求をされた場合や契約が成立したか分からない場合は慌ててお金を支払わないようにしましょう。不安に思った場合は消費生活センターに相談してください。

関市消費生活センター(市民協働課内)

☎・☎(582)1148 ☎(583)3911



佐川美術館 アートコラム³⁹

日本画って何？

学芸員：松山早紀子
佐川美術館

日本画と洋画は対で使われることもある言葉ですが、絵画を描くときに使う絵具(石絵具・墨・油絵具・アクリル絵具など)や基底材(絹・紙・麻布・板など)、絵が描かれる時の一番下になるものなどから、なんとなく区別しているもの、あらためて「日本画とは」と問われると、美術館学芸員でも明確には答えられない難しい質問です。広辞苑によると、「明治以降にヨーロッパから入った西洋画に対し、わが国在来の技法・様式による絵画。墨や岩絵具を主として、若干の有機色料を併せ用い、絹・紙などの上に毛筆で描く」とあります。

当館所蔵の平山郁夫作品は、誰の目にも日本画であることが明確ですが、現在、樂吉左衛門館で展覧中の齋藤隆の絵画は、日本画なのか洋画なのかを判断するのが難しい領域の作品です。16世紀にヨーロッパで活動していた芸術家・グリコ・ネヴァルトに魅せられて画家を志したという齋藤の作品は、ケント紙に黒のコンテ一色で、異形な風貌の人間らしきものが描かれており、実に西洋的な雰囲気が出ています。画材から判断すると洋画と言えます。一方、中国の宋元画の影響を受けたという作品は、重ね合わせた和紙を基底材として、墨を使って面相筆で描かれており、画材から判断すると日本画と言えます。作家本人も「日本画・洋画の区別は難しい」と言います。つまり、作家にとって日本画と洋画の区別が、絵画表現にとってさほど有効ではないということなのです。従って「日本画って何？」に対しての明確な答えはなく、作家や観覧者の思い入れによって変わる曖昧な領域であることに気がきます。

※開館情報につきましては、ホームページでご確認いただくか電話☎(585)7800]でお問い合わせください。

すこやか健康だより

関すこやか生活課

☎・☎(581)0201 ☎(581)1628

◆乳幼児健康診査 所すこやかセンター

★すこやかセンターだよりの本来の対象と変更しているためご注意ください。市のホームページやアプリでも記載していますので、確認をお願いします。

健診名	実施日	受付時間	対象児
4ヵ月児健診	11月24日(火)	午後1時～2時	令和2年7月1日 ～7月14日生
	12月 7日(月)		令和2年7月15日 ～7月31日生
10ヵ月児健診	11月16日(月)		令和元年10月26日 ～11月13日生
	11月27日(金)		令和元年11月14日 ～11月26日生
	12月 4日(金)		令和元年11月27日 ～12月23日生
1歳6ヵ月児健診	11月19日(木)		平成31年4月3日 ～4月23日生
	12月 2日(水)		平成31年4月24日 ～令和元年5月14日生
2歳6ヵ月児健診	11月20日(金)		平成30年2月10日 ～2月28日生
	11月26日(木)		平成30年3月1日 ～3月19日生
3歳6ヵ月児健診	11月25日(水)		平成29年4月26日 ～5月8日生
	11月30日(月)		平成29年5月9日 ～5月21日生
	12月 9日(水)		平成29年5月22日 ～6月8日生

※健診前に下記内容に1つでも該当する場合は、別日に受診をお願いします。

- ①当日に発熱および咳症状がある。
 - ②濃厚接触者の経過観察期間に該当する。
 - ③過去14日以内に発熱や風邪症状で受診や服薬などを行っている。
 - ④過去14日以内に感染拡大している国への訪問歴がある。
- 持・全員「母子健康手帳」と「母と子の手帳」、バスタオル、健診前チェックリスト、幼児用歯ブラシ(1歳6ヵ月児・2歳6ヵ月児・3歳6ヵ月児)
- 持・「母と子の手帳」に添付の質問表に記入し、切り離して持参してください。
- ・感染症対策のため計測や診察などでバスタオルを使用しますので必ず持参してください。
 - ・1歳6ヵ月・2歳6ヵ月・3歳6ヵ月児健診では、希望者にフッ素塗布を行います。
- ※歯ブラシを忘れた人は、フッ素塗布を受けることができませんので、ご了承ください。
- ・3歳6ヵ月児健診では、視力検査・ささやき声検査の確認・尿検査を行います。
- ※事前に家庭で視力検査の練習とささやき声検査をしてきてください。その結果を確認します。視力検査やささやき声検査の実施方法については「母と子の手帳」を参照してください。市ホームページからもダウンロードできます。
- ※場所が変わると尿がとれない心配があるお子さまには、検尿容器をお配りしています。配布場所など、詳しくはお問い合わせください。
- ・保護者はマスクの着用をお願いします。

★新型コロナウイルス感染症拡大防止のため、サロンなどの事業は当面の間中止しています。個別相談などは随時受け付けていますので、お気軽にすこやか生活課までお問い合わせください。事業の再開については、市のホームページや子育てタウンアプリでお知らせいたしますので確認をお願いします。

App Store、Google Playからアプリをダウンロード

子育て応援アプリ
「子育てタウン」
で検索



App Store
からダウンロード



Apple, Appleのロゴは、米国もしくはその他の国や地域におけるApple Inc.の商標です。App StoreはApple Inc.のサービスマークです。

Google Play
で手に入れよう



Google PlayおよびGoogle PlayのロゴはGoogle LLCの商標です。

●急患・急病のときは

☆医療ネット滋賀

今、診療してもらえ医療機関を探せます。子どもの病気について、対処法を掲載しています。また、電話相談の案内をしています。

▶自動音声案内 ☎(553)3799



●日曜日や祝日の急診について

☆湖南広域休日急病診療所 ☎(551)1599

下記の診療日時に、かかりつけ医(開業医)が休診などで翌日まで診療が待てない比較的軽い症状の急病患者を対象に、応急的な診療を行っています(レントゲン、血液検査などの検査は不可。薬は1日分または休日分のみ処方)。

所在地：栗東市大橋二丁目7-3

(済生会滋賀県病院 隣)

診療日時：日曜日、祝日、年末年始(12月29日～1月3日)

午前10時～午後10時

(受付：午後9時30分まで)

診療科目：おもに内科、小児科

※患者さま、医療従事者双方の医療上の安全を守るため、休日急病診療所ではインフルエンザ・新型コロナウイルスなど感染症の検査は実施していません。

●救急診療12月分のお知らせ(重症患者を診療する医療機関)

夜間・休日入院などが必要な重症患者に対応するため、二次救急医療機関として救急医療を輪番制で行っています。

二次救急(内科・外科)						
日	月	火	水	木	金	土
		1	2	3	4	5
		滋	守	草	滋	草
6	7	8	9	10	11	12
滋	野	滋	守	草	近	滋
13	14	15	16	17	18	19
草	野	滋	守	草	滋	滋
20	21	22	23	24	25	26
草	野	滋	守	草	滋	草
27	28	29	30	31		
滋	野	滋	守	草		

二次小児救急						
日	月	火	水	木	金	土
		1	2	3	4	5
		滋	守	近	滋	滋
6	7	8	9	10	11	12
滋	滋	滋	守	近	滋	滋
13	14	15	16	17	18	19
滋	滋	滋	守	近	滋	滋
20	21	22	23	24	25	26
滋	滋	滋	守	近	滋	滋
27	28	29	30	31		
滋	滋	滋	滋	滋		

滋：済生会滋賀県病院……☎(552)1221 栗東市大橋二丁目4-1
 草：草津総合病院……………☎(563)8866 草津市矢橋町1660
 守：済生会守山市民病院…☎(582)5151 守山市守山四丁目14-1
 野：市立野洲病院……………☎(587)1332 野洲市小篠原1094
 近：近江草津徳洲会病院…☎(567)3610 草津市東矢倉三丁目34-52
 診療時間：平日…午後6時～翌朝9時
 土・日曜日、祝日、年末年始…午前9時～翌朝9時

※来院される前に必ず電話で確認してから受診してください。

講習・講座

●パソコン中級講習

- **無料**
- 時 12月8日(火)～11日(金)、15日(火)・16日(水)午前10時～午後4時
- 所 滋賀県シルバー人材センター連合会事務所(大津市)
- 内 文書やチラシ、グラフの作成、表計算方法などを学ぶ
- 令和2年度内に60歳以上になる県内在住者で、簡単な文字入力ができる人

- 定 12人
- 申 11月26日(木)までに申込書を郵送またはファクスで右記へ提出。申込書は守山市シルバー人材センターまたはハローワークに設置、もしくはホームページからダウンロード。
- 他 11月30日(月)に面談あり。交通費、昼食代は自己負担



ホームページ

滋賀県シルバー人材センター連合会
☎(525)4128 ☎(527)9490

お詫びと訂正

広報もりやま11月1日号の「つなぐ20年 輝く未来へ」の記事で、第33回全国ほたる研究大会の開催を「市制施行50周年記念事業」と記載しましたが、正しくは「市制施行30周年記念事業」です。お詫びして訂正します。

工商観光課からお知らせ

「守山50(GoTo)商店街」開催中

守山50(GoTo)商店街事務局(みらいもりやま21) ☎(514)8321

市内の駅前3商店街(守山銀座商店街、中央商店街、ほたる通り商店街)とみらいもりやま21による「守山50(GoTo)商店街」が開催されています。

オープンテラス(ほたる通りで毎週土曜日開催)のほか、マルシェやe-sports大会など12月20日(日)までに計50個のさまざまなイベントが開催されます。

この事業は、市制施行50周年のまち守山で50年後も必要かつ愛される商店街をコンセプトに、新型コロナウイルス感染症対策に対応した国のGoTo商店街事業に採択されたものです。

詳しくは、事務局ホームページなどで随時お知らせする予定です。ぜひご来場ください。



事務局
ホームページ



職員募集

草津公共職業安定所☎(562)3720、ジョブプラザ守山☎(583)8739または担当課まで申し込み。

試験当日までに願書および該当する資格免許などを担当課へ提出。通勤手段については担当課にご確認ください。募集要項・願書は担当課で配布またはホームページからダウンロード。※は再度任用の可能性あり

職種	勤務場所	人	資格要件	任用期間	勤務日数・時間	業務内容	報酬・賃金	試験	申込期限・担当課
養護教諭	保育 幼稚園課	1人	養護教諭免許および自動車運転免許を有する人	採用日～令和3年3月31日※	月～金曜日 午前8時30分～午後3時30分	園児および職員の健康管理、保健指導に関する業務など	月額 153,624円 (昇給・期末手当あり)	作文・面接試験 随時 市役所 本庁	随時受付 保育幼稚園課 ☎・☎(582)1129

広報もりやま1月1日号表紙・裏表紙を飾る写真を募集

募集写真 笑顔のカラー写真

- 市内在住の人
- 定 先着42人
- 申 11月27日(金)までに写真データ(容量1MB以上)、申込者の名前、電話番号をメールで下記へ申し込み。メールの題名は「広報もりやま笑顔の写真応募」としてください。

- 他 ・写真をトリミングする場合があります。
・団体集合写真は掲載不可とします。

☎秘書広報室

☎(582)1164 ☎(583)5066

✉hisho@city.moriyama.lg.jp



令和3年度版「すこやかセンターだより」への広告募集

令和3年3月発行、全戸配付予定の、市の健康・介護事業をお知らせする冊子「すこやかセンターだより」に掲載する広告を募集します。

作成部数 34,500部(予定)
広告料 25,000円/枠(縦50mm×横84mm)
募集数 8枠(2色刷り)

申 12月11日(金)までに下記へ申し込み。

他 市発行物としての品位、イメージを妨げないもの、中立性のあるものに限りします。

☎すこやか生活課

☎・☎(581)0201 ☎(581)1628



Information

新型コロナウイルス感染症の影響により、イベントの中止・延期が相次いでいます。イベントが実施されるかどうかについては、各イベントの主催者にお問い合わせください。

●イベント案内やメンバー募集などの情報を掲載しています。詳しくは、秘書広報室 ☎(582)1164へお問い合わせください。

報告

●赤十字奉仕団の各賞受賞を報告

永年の活動の成果が評価され、守山市赤十字奉仕団の岸年江さんが日本赤十字社表彰を、間宮京子さんと田中やよいさんが赤十字奉仕団滋賀県支部委員長表彰を、団体として守山市赤十字奉仕団が日本赤十字社滋賀県支部長表彰を受賞され、11月2日に市長に報告されました。



イベント

●押絵で千支づくり「丑」

時 12月6日(日)第1部：午前9時30分～、
第2部：午後1時～

所 市民交流センター 2階研修室

定 各部先着一般6人、中学生以下4人

料 一般2,800円、中学生以下1,800円

☎電話で下記へ申し込み
関久遠流梧桐会守山支部(伴野)
☎(583)0439

●うの家開催イベント ・チエの輪 衣・食・住!

時 12月6日(日)①午前9時30分～午後1時、
②午前11時30分～午後3時

所 うの家

☎二部式の着物を着て、押し花ワークショップでクリスマスカードを製作後、①はランチ、②はデザート2種とドリンクを夕食

定 各回5人 料 ¥3,000円

☎下記へ申し込み

・うの家で手作りみそ作り講座

時 12月7日(月)①午後1時～、②午後3時～

所 うの家 南蔵

☎山崎 豊彦さん(糀屋吉右衛門)

定 各回10人 料 ¥2,500円(材料費含む)

☎エプロン、手ふきタオル、三角巾、みそを入れる容器(4ℓ入るもの、別途700円で販売あり)

☎下記へ申し込み

☎マスクの着用をお願いします

関守山宿・町家「うの家」

☎(583)2366

●お正月飾り講座

時 12月20日(日)
午前9時30分～11時30分

所 大庄屋諏訪家屋敷 主屋

☎竹、松、南天などを使ったミニ竹松づくり

所 小学生以上

定 10人

料 ¥800円(入館料含む)

☎ベンチ、はさみ、軍手、ビニール袋、タオル、飲み物、持ち帰り袋

☎電話で下記へ申し込み

☎マスクの着用をお願いします

関大庄屋諏訪家屋敷

☎(516)8160

●バレエ&ダンス in 守山2021参加者募集

時 令和3年2月7日(日)

所 市民ホール 大ホール

☎バレエやダンスの舞台発表

☎参加要項など詳しくは、下記へお問い合わせください

関全日本洋舞協会展覧会

☎090(9116)2991

お知らせは13頁に続きます→

もくじ

- 2 秋の叙勲・危険業務従事者叙勲
- 3 令和3年度予算編成方針
- 4 トル・パラ～トルコ・パラスポーツ応援イベント～
- 5 成人式祝賀駅伝大会／守山市青少年美術展覧会／親と子のつどいの広場／徳川家康朱印状の期間限定公開
- 6 発熱など風邪のような症状があり、医療機関を受診する際のお願い
- 7 ウイルスから身を守るには、まずお口の健康から／11月18日(水)は世界COPDデーです
- 8 在宅医療・在宅看取り講演会／教えて!!～介護サービスを利用するには～
- 9 守山みらい懇談会において提言を取りまとめたいただきました／クルちゃんのつふやき／令和3年度幼児教育職(会計年度任用職員)を募集します
- 10 会社などを退職した人は国民年金加入の手続きが

必要です／社会保険料控除にかかる納付額のお知らせ／マイナンバーカード出張申請案内処 at 市立図書館／コンビニ交付サービスでの各種証明書発行業務を一時停止します／12月3日(木)～9日(水)は「障害者週間」です

- 11 暮らしのたより／11月は「仕事と生活の調和推進月間」です／佐川美術館アートコラム
- 12 すこやか健康だより
- 13・14 Information／「守山50(GoTo)商店街」開催中／職員募集／令和3年度版「すこやかセンターだより」への広告募集／広報もりやま1月1日号表紙・裏表紙を飾る写真を募集／「もりやま冬ホテル2020」開催
- 15 街かどフラッシュニュース／双眼鏡／人口
- 16 街かどフラッシュニュース

「もりやま冬ホテル2020」開催

時 11月21日(土)～令和3年1月31日(日)
午後5時30分～10時ごろ

所 駅前広場、駅前緑地公園 など
関守山商工会議所 ☎(582)2425

きれいなイルミネーションが駅前を彩ります



10月
18日

干支の木目込み人形づくり



**一足早い正月準備
 新年の幸を願って
 丹念に制作**
 守山公民館講座で、2021年の干支「丑」の木目込み人形づくりが行われ、16人が参加しました。
 参加者らはそれぞれ大きさやポーズの違うお気に入りの作品制作に取り組み、細やかな作業に集中していました。同講座では毎年この時期に干支の木目込み人形づくりを開催し、今年は5回目。参加者らは12の干支を揃えたいと話していました。

10月
17~19日

かぼちゃのお菓子入れを作ろう



**かぼちゃの
 お菓子入れで
 ハロウィン楽しむ**
 守山宿・町家「うの家」でハロウィンにちなんだ「かぼちゃのお菓子入れを作ろう」が実施されました。
 親子連れなどがカボチャに見立てたお菓子入れづくりを楽しみました。17日には、完成したカボチャのお菓子入れを持参して近隣の商店に「トリック・オア・トリート」と声を掛けると、お菓子がもらえるハロウィンイベントも行われました。

10月
27日

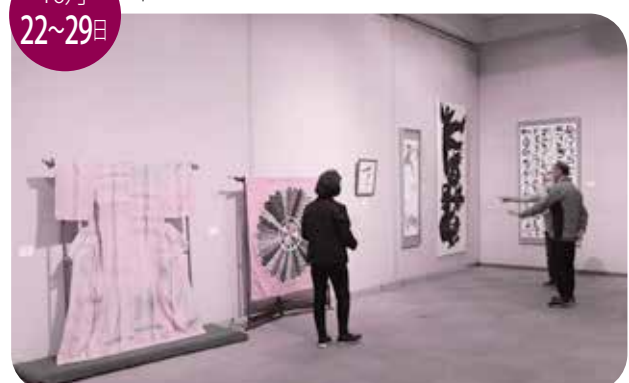
町家でハロウィンパーティー



**かわいい衣装と
 ハロウィン飾りで
 盛り上がり**
 守山宿・町家「うの家」でハロウィンパーティーが行われ、未就園児親子らが集まりました。
 市民グループ「ぼんぼこぼん」が主催したもので、かわいい衣装で仮装した親子らは、カボチャの紙芝居やハロウィングッズの飾りを作り、ママと一緒に魔女にふんしたスタッフからお菓子をもらうなどして遊び、ハロウィンを満喫していました。

10月
22~29日

市美術作家協会 創立30周年記念展



**市内の美術作家
 会員の作品一堂に
 36人52点がずらり**
 市美術作家協会は創立30周年を迎え、市民ホール展示室で会員36人による記念展覧会を行いました。
 記念展覧会では日本画、洋画、彫刻、工芸、書、写真の作品52点が展示され、各会員の個性や技術を披露しました。会場を訪れた市民からは、1点1点熱心に鑑賞していました。
 また、発行された30周年記念誌は、各公民館や市立図書館で閲覧できます。

守山市の人口
 令和2年10月31日現在
 (前月比)

人口	84,342 (+ 211)
男	41,614 (+ 97)
女	42,728 (+ 114)
世帯数	33,292 (+ 94)

双眼鏡

私のおじいちゃんは認知症で、さうき言ったこともすぐ忘れてしまう。「ただいまのあいさつの後から」「いつてらっしゃい」と言われることも少なくない。自分の歳も覚えていないし、ここ数年の出来事はほぼ忘れられてしまっている▼そんなおじいちゃんがある日、「市役所から帰ってきたのか」と私に聞いた。最初は驚いたが、1カ月が過ぎ、このころは私の所属課まで言えるようになった。採用されてから半年、おじいちゃんは私が市役所職員であることを覚えてくれたのである▼認知症だとしても、新しいことを覚えることができる、おじいちゃんは教えてくれた。だから私はおじいちゃんと毎日話をする。何度同じことを聞かれても、おじいちゃんに教えてあげるのが。きつと新たな学びと喜びがあるに違いないから。(み)



街かど Flash news of the street corner

フラッシュニュース



10月20日

園児らが消防署を見学



消防車や救急車 防火服の装備など いろいろ見たよ

若鮎保育園の5歳児27人が北消防署を訪れ、消防車や救助工作車などいろいろな消防車両を見学しました。

「1、2…」と数えながら、消防士が防火服にすばやく着替える様子を見守ったり、放水しているホースを持ち上げたり、ハシゴ車で30m以上高くあがった先生を地上から応援するなど、盛りだくさんの体験をしていました。

10月20日

サツマイモのツル取り



園児らが奮闘 茎もツルも 無駄にしないよ

ふるたか虹のはし保育園の3〜5歳の園児約150人が交代でサツマイモ畑のツル取りを行いました。

後口のサツマイモ掘りを前に、茎は煮物にして給食に、ツルはクリスマス用のリースにして無駄なく使います。園児らは「うんとこしょ」と絵本のような掛け声で、お友達と力を合わせてサツマイモのツルを引っ張るなどしていました。

10月29日

地域のお寺をお参りしたよ



大きな仏像や イチヨウの葉っぱ 宝物がたくさん

立入が丘幼稚園の5歳児が、地域の東福寺を訪れて国重要文化財や県文化財に指定されている大きな薬師如来坐像や菩薩像などをお参りました。

お寺や仏様の説明をする山崎清自治会長に「仏様はどんな食べ物が好きですか?」などの質問も。その後園児らは本堂で大きな仏像をお参りしたり、境内でイチヨウの葉を集めたりして楽しみました。

10月24日
11月1日

現代美術展 in 諏訪家



染織分野の 作品約30点を 諏訪家全体で展示

現代工芸美術家の河崎晴生さんの作品約30点が、大庄屋諏訪家屋敷に展示され、来場者を楽しませました。

絹のマフラーなど触って楽しめる身近な題材のものから、帯を使った独創的な作品まで、色鮮やかなさまざまな作品が、大庄屋諏訪家屋敷の和の雰囲気を一層高め、書院から見る庭園と見事な調和を奏でていました。

(広報もりやまは 右記施設に設置) 市役所、各地区会館、JR守山駅(駅前総合案内所)、図書館、すこやかセンター、市内金融機関、市内郵便局、市内平和堂各店とアルプラザ栗東、丸善守山店、市内セブンイレブン(一部店舗)などに設置しています。スマートフォンアプリでもご覧いただけます。

マチイロ
「マチイロ」アプリをインストール
ここからアクセス

ちいき本棚
「Sidebooks」アプリをインストールし、「ちいき本棚」を選択
ここからアクセス

※アプリの使用は無料ですが、通信費は各回線ごとのご負担となります。
※アプリの閲覧中に広告が表示されますが、その内容に守山市は責任を負いません。

守山ニュース 「守山ニュース」びわ湖放送 毎月第1・3金曜日放送中

「魅力たっぷりのお礼の品! 守山市ふるさと納税」(再放送)
11月20日(金) 18:55~19:00
「未定」
12月4日(金) 18:55~19:00