

毎月1・15日発行



The Garden City
つなぐ、守山

広報 もりやま

MORIYAMA



6月

15日号

令和2年(2020年)

No.1290

みんなの
「美味しい笑顔」のために

pick up

- ・熱中症にご注意ください…… 2面
- ・レジ袋有料化 …………… 6面

熱中症にご注意ください

図すこやか生活課 ☎・☎(581)0201 ☎(581)1628

炎天下や蒸し暑い場所での作業や運動で、汗とともに体から水分や塩分が多く失われると、「熱中症」になる恐れがあります。熱中症はきわめて短時間で、軽い症状から重症となることがあります。重症時は命に関わることもあるので、十分注意しましょう。

人間の体は暑い環境下での運動や作業を始めてから3~4日経たないと体温調節がうまくできません。そのため、急に暑くなった日や、久しぶりに暑い環境で活動した時には、体温調節がうまくいかず、熱中症で倒れる人が多くなるので注意しましょう。



「新しい生活様式」での熱中症予防

新型コロナウイルス感染症を想定した「新しい生活様式」で、感染防止の3つの基本である「身体的距離の確保、マスクの着用、手洗い」を実施したり、「3密(密集、密接、密閉)」を避けたりするなど、十分な感染症予防を実践しながら、熱中症予防もこれまで以上に心がけましょう。

こんな症状は要注意

軽度

- めまいがする
- 立ちくらみがする
- 筋肉痛や、筋肉の硬直がある
- 汗が大量に出て止まらない

中度

- 頭痛や吐き気がする
- 体がだるい(倦怠感がある)
- まっすぐに歩けない、走れない
- 体温が高い

重度

- けいれんがある
- 意識がもうろうとしている(意識障害がある)

熱中症予防のポイント

1. 暑さを避けましょう

感染予防には冷房中の換気が必要ですが、室内温度が高くなるため、温度をこまめに設定しましょう。

2. 適宜マスクをはずしましょう

気温、温度が高いときや負荷がかかる作業・運動の際のマスク着用は、熱がこもったり、呼吸しづらくなったりすることがあるため、周囲の人との距離を十分にとったうえで、適宜マスクを外して休憩をとりましょう。

3. こまめに水分補給をしましょう

喉が渇かなくても水分補給をしましょう。特に高齢者、小さな子ども、障害を持つ人へは、周りの人が注意して水分補給を勧めましょう。

4. 日ごろから健康管理をしましょう

睡眠、食事をしっかり摂り、生活リズムを整えましょう。また、体温測定など健康チェックを行い、体調が悪いと感じたら自宅で静養しましょう。

5. 暑さに備えた体づくりをしましょう

外出自粛の影響で体力の低下や暑さに慣れていない場合は、熱中症リスクが高くなるので3密を避けながら適度に運動をしましょう。

熱中症になった人を見かけたら

意識があり、汗をかいていて、体温がそれほど高くないときは、涼しい場所でマスクを外し、衣服を緩め、身体を冷やしてください。また、スポーツドリンクなどの塩分を含んだ飲み物を飲ませてください。

意識がもうろうとしていたり、呼びかけに反応しない場合などはすぐに救急車を呼んで、医療機関で治療を受けさせましょう。



エルセンター子ども体験教室 参加者募集

問エルセンター ☎・☎(583)5558 ☎(583)5556

いろいろな体験や共同作業を通じて新鮮な喜びを得たり、友だちづくりをしませんか。なお、新型コロナウイルス感染症拡大防止のため、中止になる場合があります。

①実験教室

巨大シャボン玉をつかって、感じたことで詩をつくらう

時7月18日(土)午前9時30分～11時30分

②ものづくり教室

新聞紙を使ってお城をつくらう

時7月25日(土)午前9時30分～11時30分

③ものづくり教室

UVレジンで宇宙の小物をつくらう

時9月5日(土)午前9時30分～11時30分



いずれも

所エルセンター 対市内在住の小学1～4年生

定各先着15人

(参加者が規定に満たない場合は中止することがあります)

¥各500円

申6月21日(日)～27日(土)の火曜日を除く午前9時～午後5時に
電話でエルセンターへ申し込み

保育士の就職・職場復帰を支援します

保育園などで働きたいけれど、就職や復職に不安がある皆さま、近くの保育園・こども園で保育体験をして働くきっかけにしませんか。

期間 6月15日(月)～令和3年2月26日(金)で1日
3時間・4回程度

所市内保育園、こども園

対保育士資格を持ち、就業していない人

定先着20人程度

申6月15日(月)から直接、保育幼稚園課へ申し込み

他体験報償支給あり。市で保険加入あり。



園保育幼稚園課

☎・☎(582)1129 ☎(582)1138

郷土守山に学ぶ研修講座Ⅲ つなごう平和のメッセージ 守山空襲と戦後75周年を想う ～戦争体験世代から未来の子どもたちへ～

ホームページ上で実施します。実施は守山大空襲が発生した日にあわせて行います。

時7月30日(木)～8月31日(月)

内・山川 芳志郎さん(守山遺族会会長)による
寄稿文「守山空襲を想う」の掲載

・市内小・中・高校生、一般市民、戦争体験世代からの平和のメッセージ掲載

・守山空襲資料の掲載

・朗読グループ「じゃらん」さんによる朗読の動画配信
(BGM:宇野 真由美さん(ピアノ)、谷山 あけみさん(ヴァイオリン))

平和のメッセージを募集します

申7月17日(金)までに平和のメッセージ(30～50文字程度)、名前、「小学生・中学生・高校生・一般市民・戦争体験世代」の区分を記載し、ファクスまたはメールで下記へ。ファクスの場合は電話番号を記載、メールの場合は件名を「平和のメッセージ係」としてください。

園教育研究所 ☎(583)4217 ☎(583)4237
✉kyoikukenkyl@city.moriyama.lg.jp

もりやまこども未来商品券を発行します

☎こどもの育ち連携推進室 ☎(582)1146 📠(582)1138

市では、新型コロナウイルス感染症の影響を受け、負担が大きくなっている子育て世帯や妊婦の皆さまを支援するために、市内の登録店舗などで使用できる地域商品券「もりやまこども未来商品券」を発行します。対象者に7月上旬から簡易書留郵便などで発送予定です。

- ☑ 共通券(大型・一般店のどちらでも使用可)
1,000円×7枚(7,000円分)
・一般専用券 500円券×6枚(3,000円分)
がセットになった冊子です。
- ☑ 0～18歳(市内に住所を有し、平成14年4月2日以降生まれ)のお子さまがいる家庭
※お子さまごとに(人数分)配付
・妊婦の人など(令和2年10月31日までに母子健康手帳の交付を受けた人)

住所地以外への送付を希望する人へ

「もりやまこども未来商品券」は5月31日時点の住所地に郵送する予定です。住所地以外への送付を希望する場合は、6月30日(火)までにこどもの育ち連携推進室へご連絡ください。

もりやまこども未来商品券を使用できる店舗を募集しています

守山商工会議所では、「もりやまこども未来商品券」を使用できる店舗を募集しています。

詳しくは守山商工会議所の専用サイトをご覧ください。

☑市内で小売業、飲食業、サービス業など直接消費者に販売またはサービスを提供する事業所
※商工会議所の会員でなくても登録可能です。

🆓無料

📅6月19日(金)までにファクスまたは直接下記へ申し込み

☎守山商工会議所

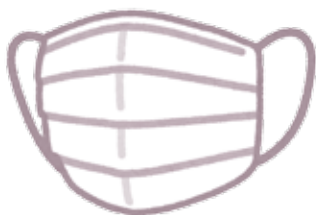
☎(582)2425 📠(582)1551



専用サイト

「マスクでつなぐ、守山」 マスクの寄付をお願いします

新型コロナウイルス感染症の第2波・第3波に備え、市内の家庭や事業所で、新型コロナウイルス感染症拡大防止などのために購入または提供された市販マスクのうち、ご使用にならない未使用未開封のマスクについて、各地区会館などで寄付ボックスを設置し、寄付を募集しています。



寄付いただいたマスクは、福祉・医療施設、教育機関、社会福祉協議会などで有効に活用させていただきます。

☑市役所、地区会館、駅前総合案内所、すこやかセンターに設置した寄付ボックス

寄付を募るマスク 未使用未開封のマスク(手作りマスクは対象外とさせていただきます)

☎総務課 ☎・📠(582)1111 📠(582)0539

商工観光課からお知らせ 滋賀県新型コロナウイルス感染 拡大防止臨時支援金の申請期限は 6月26日(金)までです

県の緊急事態措置による休業要請に協力いただいた県内中小企業および個人事業主などの皆さまに、県から「新型コロナウイルス感染拡大防止臨時支援金」が支給されています。

市では、県の臨時支援金に独自の支援金を一律10万円、上乘せしています。

お早めに手続きをお願いします。

支給額

- ・中小企業：一律30万円

(市独自上乘せ分10万円含む)

- ・個人事業主：一律20万円

(市独自上乘せ分10万円含む)

📅6月26日(金)までに、「しがネット受付サービス」でオンライン申請または郵送で滋賀県新型コロナウイルス感染拡大防止臨時支援金受付(〒520-8577 大津市京町四丁目1番1号)へ。



しがネット
受付サービス

☎滋賀県緊急事態措置コールセンター

☎(528)1344

次代を担う子どもたちへの支援のために 基金への寄付を募集します

企画政策課 ☎・☎(582)1162 ☎(582)0539
総務課 ☎・☎(582)1111 ☎(582)0539

「コロナに負けない！50周年」として、新型コロナウイルス感染症の拡大により多大な影響を受けた本市の子どもたちの将来を見据え、次代を担う子どもたちへの支援などを目的とする基金へ積み立てるための寄付を募集します。

基金の内容・基金名	
1	次代を担う子どもたちの進学・在学支援 守山市育英奨学基金
2	次代を担う子どもたちのスポーツ振興支援 守山市スポーツ振興基金
3	次代を担う子どもたちへの文化・芸術振興支援 守山市文化芸術振興事業基金
4	次代を担う子どもたちのために、ほたるの住むふるさとづくり 守山市ほたる基金

寄付方法

①ふるさと納税(インターネットによる申し込み)

ふるさと納税寄付サイト「ふるさとチョイス」の「使い道選択画面」で、上記の使い道を選択してください。
※法令上、市内在住の人への返礼品はありません。



ふるさとチョイス

②一般寄付(直接来庁による申し込み)

事前に総務課へ連絡のうえ、総務課窓口で申し込んでください。

市税の徴収猶予の「特例制度」があります

納税課 ☎・☎(582)1118 ☎(583)9738

新型コロナウイルス感染症の影響で事業などの収入に相当の減少があった人は、市税の徴収猶予を受けることができます。担保の提供は不要です。延滞金もかかりません。

対新型コロナウイルス感染症の影響で、令和2年2月以降の任意の期間(1ヵ月以上)の事業などの収入が前年同期に比べておおむね20%以上減少しており、一時に納付・納入を行うことが困難な人。

対象となる市税 令和2年2月1日～令和3年1月31日に納期限が到来する市税

※ほかの猶予を受けているものについても、6月30日(火)までに手続きすることで、さかのぼって特例を利用できます。

猶予期間 納期限の翌日から1年間

申納期限または6月30日(火)のいずれか遅い日までに、申請書を納税課へ提出。申請書は納税課に設置または市ホームページからダウンロード可。

他・この制度は納付期限を延ばすものであり、税金(本税)を減免するものではありません。猶予期間内に納付してください。

・猶予期間中、分割で納付することも可能です。

「スマホアプリ決済サービス」で納税できます

新型コロナウイルス感染症の感染拡大を防止するため、市税などの納付に「スマホアプリ決済サービス」を活用ください(納付書1枚当たり30万円までなど、利用には一定の条件があります)。詳しくは、ホームページをご覧ください。



ホームページ

ごみ減量推進課からお知らせ

7月1日(水)からレジ袋が有料化になります

経済産業省 (平日午前9時～午後6時15分)

☎(0570)080180(消費者向け) ☎(0570)000930(事業者向け)

プラスチックは成形しやすく、軽くて丈夫で密閉性も高いため、製品の軽量化や食品ロスの削減など、あらゆる分野で私たちの生活に貢献していますが、一方で、海洋プラスチックごみや地球温暖化などの課題もあります。このような状況を踏まえ、7月1日(水)から、全国でプラスチック製買物袋、いわゆるレジ袋が有料化になりました。

レジ袋有料化をきっかけに自身のライフスタイルを見つめ直し、エコバッグを持ち歩くなど、できるところからプラスチックを賢く減らす工夫をしてみましょう。

詳しくは、経済産業省のホームページをご覧ください。経済産業省へお問い合わせください。

対象となるレジ袋 購入した商品を持ち運ぶために用いる、持ち手のついたプラスチック製買物袋で、下記の①～③に該当しないもの
 ①プラスチックのフィルムの厚さが50 μ m(ミクロン)以上のもの
 ②海洋生分解性プラスチックの配合率が100%のもの
 ③バイオマス素材の配合率が25%以上のもの

対象となる事業者 プラスチック製買物袋を扱う小売業を営むすべての事業者
 ※主な業種が小売業ではない事業者(製造業やサービス業)でも、事業の一部として小売業を行っている場合は対象



経済産業省
ホームページ

ドライブレコーダー導入費用補助金の申請を7月1日(水)から受け付けます

危機管理課 ☎(582)1119 ☎(583)5066

交通安全意識の向上と、動く防犯カメラとして犯罪を抑止し安全で安心なまちづくりを実現するため、ドライブレコーダーを購入・設置する費用の一部を補助します。

☎新品のドライブレコーダーの購入・設置費用の1/2を補助(上限10,000円) ※1人1台(1回)限り

☎市内に住所を有し、市税などを滞納していない満65歳以上で、自動車(事業用車両および二輪自動車は除く)の自動車検査証などの使用者欄に記載されている人

補助要件

- ・4月1日以降に購入し、設置したドライブレコーダーであること
- ・有効画素数200万画素以上の常時録画で4時間以上記録できること(メモリーカードなどの保存時間を含む)
- ・記録データがパソコンで再生できること
- ・警察の捜査に必要な場合に記録データを提供すること
- ・補助を受けたドライブレコーダーを設置後3年以上使用すること
- ・ドライブレコーダーを取り付けた車両に、市が交付するステッカーを貼付すること

☎購入の日から6ヵ月以内または令和3年3月31日(水)のどちらか早い日までに、必要書類を危機管理課へ。

必要書類 補助金交付申請書、自動車検査証などの写し、領収書の写し、取扱説明書の写し、ドライブレコーダーを取り付けた車の写真など



料金受取人払郵便

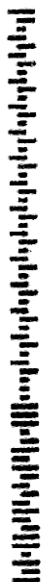
近江守山郵便局
承認
25

差出有効期間
令和3年6月
30日まで
(切手を貼らずに
お出しください)

5 2 4 8 7 9 0

守山市吉身二丁目5番22号

守山市長宛



皆さまの「声」を生かします

市政について、「なぜ?」「いいアイデアがあるの?」などと思われたことはありませんか。市民の皆さまから市政に対する意見や提案をお聴きします。

寄せられた内容は、市長と担当課で、

市政に「生かす」方策を考えるとともに、郵送などでお返事します。

返事を希望する人は、必ず住所・氏名・連絡先をご記入ください(メールアドレスのみ、番地や名前の記載がない場合などは匿名扱いとなり、お返事できません)。お寄せいただいた「声」の要旨を市ホームページに掲載する場合があります(個人が特定できるような内容での掲載はしません)。

令和元年度 「市長への手紙」の受付件数

分野	件数	意見の主な内容
企画・防災・総務・税務・人事	34	職員対応、庁舎、広報、人権など
環境・市民生活	29	交通安全、自治会、ごみなど
健康・福祉	20	保育園、幼稚園、保健、健診など
都市整備・産業経済	25	公園管理、道路、上下水道など
教育・文化・スポーツ	22	給食、図書館など
計	130	—



「わ」で輝かせようふるさと守山

【市の木】
クスノキ



【市の花】
妙蓮



のりしろ

キリトリ線

のりしろ

キリトリ線

※右の用紙を切り取って、お使いください(切手不要)。
市ホームページの専用フォームからも送信できます。

〈守山市の広聴制度〉

本市では「市長への手紙」のほかにも、広く市民の皆さまのご意見をお聴きする制度を設けています。

■市長への提案箱

市役所1階に提案箱を設置しています。用紙にご記入のうえ、投函してください。

■どこでも市長室

I. おでかけ型

市民の皆さまの申請により市長が地域へ出掛け、直接、皆さまと意見交換を行う制度です。

テーマは申請者が自由に設定できます。

対市内に在住・在勤または在学している人で構成する5人以上のグループ・団体など

II. いらっしやいませ型

市民の皆さまに市役所などにお越しいただき、テーマ別に直接市長が、皆さまと意見交換を行う制度です。詳しくは、秘書広報室までお問い合わせください。

☎秘書広報室

☎(582)1164

☎(583)5066



のりしろ

キリトリ線

のりしろ

キリトリ線

キリトリ線

おとこ	〒 (-)
	フリガナ
おなまえ	
☎	

市営住宅の入居者を募集します

団建築課 ☎(582)1139 ☎(582)3284

用紙配布および受付期間 6月15日(月)～26日(金)の平日午前8時30分～午後5時15分

募集住宅

団地名	所在地	建設年度	間取り	床面積	家賃	募集戸数	募集階
大門1棟	大門町235	昭和57年	3DK	58.28㎡	18,300円～	3	1階(1戸)、5階(2戸)
大門2棟		昭和58年			18,500円～	4	2階(1戸)、5階(3戸)
久保1棟	播磨田町1430-2	昭和51年		51.48㎡	13,400円～	1	4階(1戸)
久保2棟		昭和49年			13,000円～	2	5階(2戸)
久保3棟		昭和48年		50.40㎡	11,900円～	1	5階(1戸)

※家賃は、入居者の収入月額により決定。敷金は家賃の3ヵ月分。

対 下記のすべてを満たす人

- ①市内に在住または在勤の人
- ②納税義務を怠っていない人
- ③同居親族がいること
- ④申込者および同居人が暴力団員でないこと
- ⑤現に住宅に困窮していることが明らかな人
- ⑥入居予定者全員の収入月額が158,000円以下であること(高齢者などは別途規定有り)

「収入月額」の計算式

$((\text{申込者および同居者全員の所得金額}) - (\text{本人を除く同居者数} \times 38\text{万円} + \text{特別控除金額})) \div 12$

- 他①申し込みは、1世帯1戸に限ります。②久保団地については、単身者の人の申し込みが可能です。
 ③久保団地は駐車場が設置されています(原則1戸につき1区画使用可/月額3,000円)。
 ※大門団地は駐車場がありません。
 ④入居予定は令和2年10月上旬以降です。⑤入居に際し、緊急連絡先が1人必要です。

No.78

ウルちゃんのつぶやき

新型コロナウイルス
感染症対策で守ってほしい
ごみ出しルールがあるんだ



- 使用済みマスクやティッシュは、必ず焼却ごみで出してください。また、ごみ袋の封をしっかりしってください。
- 古布の排出はなるべく控えてください。現在、輸出ができず、国内で滞留している状況が続いています。出されたものはリサイクルできず、ごみとして処理することになります。しばらくの間、家庭内での保管をお願いします。
- 空き缶、空きびん、ペットボトルの飲み口をしっかりと洗ってください。



ごみ出しメモ：新型コロナウイルス感染症拡大防止のため、引き続き皆さまのご理解とご協力をお願いします。

団ごみ減量推進課

☎・☎(582)1121 ☎(583)3911

消費生活センター情報

No.27

くらしのたより



身に覚えのない商品の送り付けの対処法

頼んだ覚えがない商品が突然届いたり、電話勧誘で断ったのにカニなどの海産物や健康食品が届いたりといった「送り付け商法」に遭ったときは、商品を受け取らず、代引き配達の場合は代金を支払わないようにしましょう。一方的に商品を送り付けられても、消費者が承諾の意思を示さなければ売買契約は成立していないため、代金の支払い義務はありません。

家族が間違っって受け取ってしまったたりした場合は、法律によって、受け取った日から14日間、あるいは商品の引き取りを請求して7日間が過ぎると自由に処分することができます。また、電話勧誘で消費者が購入を承諾していたとしても、クーリング・オフの制度があります。詳しくは、消費生活センターにご相談ください。

団市消費生活センター(市民協働課内)

☎・☎(582)1148 ☎(583)3911

家族介護者教室

☎地域包括支援センター ☎(581)0330 ☎(581)0203

介護保険制度や認知症などの知識の習得だけでなく、食事・排泄の介護技術など実践的な内容や、介護者同士の情報交換なども取り入れ、楽しく参加できる内容です。5回連続の講座ですが1回のみでの参加も可能です。

新型コロナウイルス感染症予防のため、参加する際はマスクの着用など咳エチケットをお願いします。また、体調に不安がある人は参加を控えてください。なお、開催が延期または中止になる場合があります。

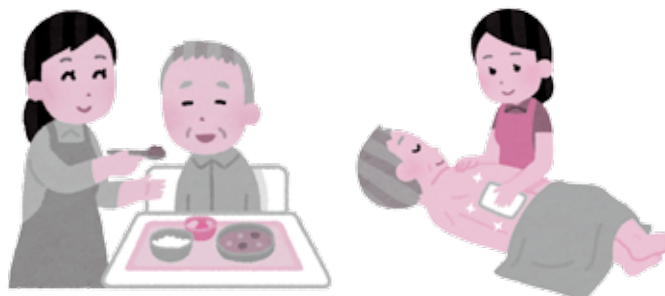
	日時	講習テーマ
①	7月 1日(水)午前10時～11時30分	介護保険・認知症について知ろう 自分らしいさいごを生きるために
②	7月 8日(水)午前10時～11時30分	高齢者の住環境・福祉用具の活用について
③	7月15日(水)午後1時30分～3時	すぐに役立つ！介護技術Ⅰ 移動介助
④	7月22日(水)午前10時～11時30分	すぐに役立つ！介護技術Ⅱ 更衣、排泄介助
⑤	7月30日(木)午前10時～11時30分	すぐに役立つ！介護技術Ⅲ 食事介助、口腔ケア

☎すこやかセンター

☎20人程度

☎無料

☎開催日の前日までに電話、ファクス
または直接地域包括支援センター
まで申し込み。



介護マークを配布しています

☎地域包括支援センター

☎(581)0330 ☎(581)0203

介護する人が「介護中」であることを周囲に理解してもらうための「介護マーク」を配布しています。



★こんな時に活用してください

- ・介護していることを周囲にさりげなく知ってもらいたい時
- ・駅やサービスエリアなどのトイレで付き添う時
- ・男性介護者が女性用下着を購入する時

配布場所 地域包括支援センター、南部地区地域包括支援センター、北部地区地域包括支援センター

「もの忘れチェック」をしませんか

☎地域包括支援センター

☎(581)0330 ☎(581)0203

タッチパネルを使った「もの忘れチェック」の相談を随時受け付けています。

もの忘れのチェックができる「もの忘れ相談プログラム」を使って、もの忘れについて確認してみませんか。

☎地域包括支援センター、南部地区地域包括支援センター、北部地区地域包括支援センター

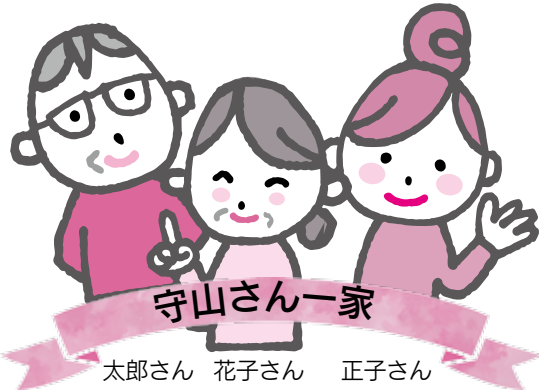
☎もの忘れ相談プログラム(タッチパネル)の実施と相談員による個別相談(約30分程度)

☎各実施場所へ申し込み。



教えて!!

～介護保険でできること～ ②



介護保険は「みんなで助け合う制度」だと知った太郎さん。
でも、実際に介護保険でどんなことができるのかを知りたいようです。



介護保険でどんなことがしてもらえるんじや？

介護保険を使えるサービスには、主に在宅サービス、施設入所サービス、地域密着型サービスなどがあります。



いろいろなサービスがあるみたいけど、どう違うのかしら？

- 在宅サービスは、自宅での暮らしを支援するものです。ホームヘルパーなどが自宅を訪問してくれるものと、デイサービスのように通所するものがあります。介護用品のレンタルや高齢者に優しい住宅改修の助成などのサービスも受けられます。
- 施設入所サービスは、施設に入所して生活しながらリハビリや介護を受けられます。
- 地域密着型サービスは、住み慣れた地域で在宅・入所サービスを組み合わせて受けられます。

関介護保険課 ☎・☎(582)1127 ☎(581)0203

福祉医療費受給券などの更新手続きをお願いします

関国保年金課
☎・☎(582)1120 ☎(582)1138

現在お持ちの福祉医療費受給券など(乳幼児は除く)の有効期限は、**7月31日(金)**です。更新手続きを行わないと福祉医療費の助成が受けられなくなります。

対象の人には6月中旬～下旬に更新申請書を郵送しますので、7月1日(水)までに国保年金課へ提出してください。

更新手続き済みの人には、7月下旬ごろに新しい受給券などを郵送します。

なお、有効期限の切れた受給券などは、破棄してください。



マイナンバーカードの休日交付を行います

時 7月12日、8月9日、9月13日、10月11日、11月8日のいずれも日曜日午前9時～午後3時

持 交付通知書、通知カード、本人確認書類、住民基本台帳カード(持っている人のみ)
他 事前にマイナンバーカードの申請が必要です。申請から交付まで1ヵ月程度かかります。

関市民課
☎・☎(582)11122
☎(583)9737

今年度の狂犬病予防注射は動物病院で接種してください

関環境政策課 ☎(582)1154 ☎(583)3911

狂犬病予防法により室内犬・室外犬を問わず、1年に1度、飼い主は狂犬病の予防注射接種が義務付けられています。

今年度は新型コロナウイルス感染症の影響で集合接種が実施できなかったため、動物病院で接種してください。原則、4月～6月中での接種をお願いしていますが、本年度は7月以降の接種でも支障ありません。

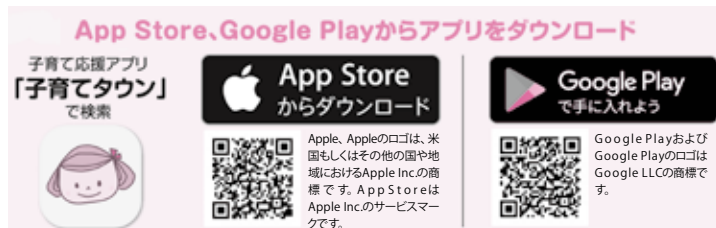


◆感染対策を講じたうえで乳幼児健康診査を実施します

健診名	実施日	受付時間	対象児
4か月児健診	6月23日(火)	午後1時～2時	対象児については、個別通知でお知らせするほか、市ホームページにも記載しています。すこやかセンターだよりの記載から変更していますのでご注意ください。
	7月 7日(火)		
10か月児健診	6月29日(月)		
	7月15日(水)		
1歳6か月児健診	6月25日(木)		
	7月 6日(月)		
2歳6か月児健診	6月17日(水)		
	7月 9日(木)		
3歳6か月児健診	6月15日(月)		
	6月24日(水)		
	7月 3日(金)		

★対象児について、すこやかセンターだよりの記載から変更しています。変更後の対象児は市のホームページや子育てタウンアプリでもお知らせします。

★新型コロナウイルス感染拡大防止のため、サロンなどの事業は当面の間、中止しています。個別相談などは随時受け付けています。



★受診時の注意

対象日に本人や家族が以下の項目に該当する場合は、別日に受診してください。健診中に体調不良が認められた場合は、お帰りいただく場合があります。

なお、対象日に都合が悪い人はすこやか生活課までご連絡ください。

- (1) 当日に発熱および咳症状がある
- (2) 新型コロナウイルス感染症患者の濃厚接触者としての経過観察期間に該当する
- (3) 過去14日以内に発熱や風邪症状で受診や服薬などを行っている
- (4) 過去14日以内に感染拡大している国への訪問歴がある

●急患・急病のときは

☆医療ネット滋賀

今、診療してもらえ医療機関を探せます。子どもの病気について、対処法を掲載しています。また、電話相談の案内をしています。



医療ネット滋賀

▶自動音声案内 ☎(553)3799

●日曜日や祝日の急診について

☆湖南広域休日急病診療所 ☎(551)1599

下記の診療日時に、かかりつけ医(開業医)が休診などで翌日まで診療が待てない比較的軽い症状の急病者を対象に、応急的な診療を行っています(レントゲン、血液検査などの検査は不可。薬は1日分または休日分のみ処方)。

所在地：栗東市大橋二丁目7-3

(済生会滋賀県病院隣)

診療日時：日曜日、祝日、年末年始(12月29日～1月3日)

午前10時～午後10時

(受付：午後9時30分まで)

診療科目：おもに内科、小児科

●救急診療 7月分のお知らせ(重症患者を診療する医療機関)

夜間・休日入院などが必要な重症患者に対応するため、二次救急医療機関として救急医療を輪番制で行っています。

二次救急(内科・外科)						
日	月	火	水	木	金	土
			1	2	3	4
			守	草	滋	草
5	6	7	8	9	10	11
滋	野	滋	守	草	草	滋
12	13	14	15	16	17	18
草	野	滋	守	草	近	草
19	20	21	22	23	24	25
滋	野	滋	守	草	草	滋
26	27	28	29	30	31	
草	野	滋	守	草	近	

二次小児救急						
日	月	火	水	木	金	土
			1	2	3	4
			守	近	滋	滋
5	6	7	8	9	10	11
滋	滋	滋	守	近	滋	滋
12	13	14	15	16	17	18
滋	滋	滋	守	近	滋	滋
19	20	21	22	23	24	25
滋	滋	滋	守	滋	滋	滋
26	27	28	29	30	31	
滋	滋	滋	守	近	滋	

滋：済生会滋賀県病院…☎(552)1221 栗東市大橋二丁目4-1

草：草津総合病院…☎(563)8866 草津市矢橋町1660

守：済生会守山市民病院…☎(582)5151 守山市守山四丁目14-1

野：市立野洲病院…☎(587)1332 野洲市小篠原1094

近：近江草津徳洲会病院…☎(567)3610 草津市東矢倉三丁目34-52

診療時間：平日…午後6時～翌朝9時

土・日曜日、祝日、年末年始…午前9時～翌朝9時

※来院される前に必ず電話で確認してから受診してください。

いつだって好奇心
手を伸ばせば
そこに本

子どもの読書活動

市では、子どもたちの本との関わりがさらに良いものになるよう「子ども読書活動推進計画第3次計画」を策定しました。

今回から読書活動推進計画の内容について紹介していきます。

☎社会教育課 ☎・☎(582)1142 ☎(581)2733

質問 第3次読書活動推進計画はどうして作られたの？

答 子どもと市民の読書活動をより豊かにするためです



計画書を手にする社会教育課職員

市は子どもたちの本との関わりがさらに良いものになるように取り組むため、「子ども読書活動推進計画第3次計画」を策定しました。

今後は計画に沿って、図書館や学校図書館などで、子どもたちが本に親しみやすい場づくりをします。

また、図書館司書やボランティア、保護者による読み聞かせなど、本のすばらしさを伝える人づくりを進めていきます。

そして、家庭や地域、図書館や学校園がつながって読書活動の大切さを市民の皆さまに広げていけるよう啓発・広報をしていきます。

幼少期からたくさん本に触れ、本に親しむ習慣を育て、そして、中高生になっても本が大好きな守山っ子になってほしいと考えています。



*緑の葉と水の雫をモチーフにした守山ブランドのロゴマークです。
小さな活動が種となって、大きく育つ「守山」をイメージしてタイトルをつくりました。

はなしのタネ

子育て世代が元気なまちを発信

ふるさとギフト 最高賞受賞の赤ちゃんを大切に包む「kokurumi」
市ふるさと納税の返礼品にも登録され全国へ



受賞を喜ぶ開発メンバーの皆さん

市のふるさと納税返礼品に、「日本ギフト大賞2020」で、見事「ふるさとギフト最高賞」を受賞した新生児用のおくるみ「kokurumi」が加わりました。

伝統工芸の襦紗を手掛ける老舗メーカーの清原 大晶さんと子育て中のママグループがコラボして開発した「kokurumi」は、出産祝いなどに好評とのこと。

清原さんは「襦紗とおくるみはまったく別分野だと思える人も多いですが、一人の父親として『パ

パだって育児を楽しみたい』という気持ちもありましたし、『大切なものを包む』という考え方は同じなので開発に違和感はありませんでした。各都道府県から選ばれた逸品のなか、琵琶湖をイメージした色、ママの願いをかなえる機能など、子育て世代が元気なまちだからこそ完成したギフトだと認めてもらえてうれしい』と話していました。



最高賞受賞のギフト「kokurumi」

募集

●農政課からお知らせ 市民農園の利用者募集

所 水保町1001

募集区画数 4区画(約30㎡/区画)

¥4,500円/年 申 電話で下記へ

農機具なし、駐車場あり(軽トラック1台)

園水保農業組合長(西村) ☎(585)1330



●ボーイスカウト守山第1団 新入団員募集
学校や家庭だけでは学べない、多くの楽しい体験活動を通じて、仲間とともに成長しませんか。

時 月2回程度(主に土・日曜日)

対 小学2~4年生の男女

¥2,500円/月(別途入団費、制服代要)

申 ホームページの専用サイトまたは電話で下記へ

園ボーイスカウト守山第1団(長尾)

☎090(5641)9098



ホームページ

イベント中止のお知らせ

広報4月1日号および4月15日号に掲載した下記のイベントは、新型コロナウイルス感染症拡大防止のため中止となりました。

- もりやま夏まつり
(4月1日号3頁)
- もりやま“夢”プロジェクト
高校生英語スピーチコンテスト
(4月15日号2頁)

「灯りでつなぐ、守山2019」ギネス世界記録 認定記念モニュメントが完成しました



園企画政策課 ☎・☎(582)1162 ☎(582)0539

昨年12月8日に行われた市制施行50周年記念事業プレイベント「灯りでつなぐ、守山2019」で、市内で一番高い中洲小学校のメタセコイアの木に約50,000枚のメッセージカードを飾り付け、ギネス世界記録に認定されました。これを記念したモニュメントが完成し、5月26日に除幕式が行われました。

モニュメントは、中洲小学校グラウンドに設置しています。

スポーツ協会からのお知らせ

夏季ソフトテニス教室参加者募集

時 8月1日(土)、2日(日)、8日(土)、9日(日)、29日(土)のいずれも午前9時~正午

所 市民運動公園テニスコート

対 市内在住・在勤で小学2年生以上の人

定 先着32人 ¥2,000円/人(保険料含む)

申 参加費を添えて7月27日(月)午後5時までに守山市スポーツ協会事務局へ申し込み。



園守山市スポーツ協会事務局(市民体育館内) ☎・☎(583)3113 ✉jimukyoku@sports-moriyama.net

火曜日と祝日の翌日を除く 午前9時~午後5時

広告

「広報もりやま」の 広告募集

「広報もりやま」は、毎月1日、15日に発行。
新聞折込で市内全域に配達しています。
市内の主要な公共施設にも設置しています。

申込方法など詳しくは、秘書広報室まで
☎(582)1164 FAX(583)5066

広告料は1枠

25,000円

(タテ50mm×ヨコ84mm)

1頁(全面の場合)

150,000円

(タテ250mm×ヨコ180mm)



Information

※新型コロナウイルス感染症の影響により、イベントの延期・中止が相次いでいます。イベントが実施されるかどうかについては、各イベントの主催者にお問い合わせください。

●イベント案内やメンバー募集などの情報を掲載しています。詳しくは、秘書広報室 ☎(582)1164へお問い合わせください。

寄贈

●防護服などを寄贈

5月25日、守山ロータリークラブ(笠原吉孝会長)さまから防護服70セット、マスク8,800枚、非接触体温計50本(約150万円相当)を寄贈いただきました。

新型コロナウイルス感染症対策などに有効に活用させていただきます。



●消毒用ハンドジェルを寄贈

5月28日、公益社団法人守山青年会議所(林 普平理事長)さまから消毒用ハンドジェル112本を寄贈いただきました。

新型コロナウイルス感染症対策などに有効に活用させていただきます。



報告

●市内小学校児童への水道週間啓発物品配布を報告

5月26日、守山市管工事業協同組合が水道週間にあわせて、市内の小学校児童へ水道への理解を深めてもらおうと、消せる蛍光マーカーを配布され、市長と教育長に報告されました。



協定締結

●連携協定を締結

6月1日、本市とフードバンクびわ湖との間で、連携協定を締結しました。

今後、環境側面からのフードロスの削減、生活困窮者などへの食糧支援、社会との関わりが弱い人の社会参加の場づくりなど、連携して推進していきます。



行政インフォメーション

●6月23日(火)～29日(月)は「男女共同参画週間」です

男女共同参画社会とは、性別にかかわらず、お互いを尊敬し合い支え合いながら、一人ひとりがいろいろな場面で個性と能力を発揮し、活躍できる社会です。



市では「男女がともに いきいき輝くまち もりやま」を基本理念に、男女がお互いの人権を尊重し合い、いきいき輝いて、ともに考え、ともに担う守山の地域づくりを進めています。

個人権政策課 ☎・☎(582)1116

もくじ

- 2 熱中症にご注意ください
- 3 エルセンター子ども体験教室／郷土守山に学ぶ研修講座／保育士の就職・職場復帰を支援します
- 4 もりやまこども未来商品券を発行します／滋賀県新型コロナウイルス感染拡大防止臨時支援金の申請期限は6月26日(金)までです／「マスクでつなぐ、守山」マスクの寄付をお願いします
- 5 子どもたちへの支援のために基金への寄付を募集します／市税の徴収猶予の「特例制度」があります
- 6 7月1日(水)からレジ袋が有料化になります／ドライブレコーダー導入費用補助金の申請を7月1日(水)から受け付けます
- 7・8 市長への手紙
- 9 市営住宅の入居者を募集します／くらしのたより
- ／クルちゃんのつぶやき
- 10 家族介護者教室／「もの忘れチェック」をしませんか／介護マークを配布しています
- 11 教えて!!～介護保険でできること～／マイナンバーカードの休日交付を行います／今年度の狂犬病予防注射は動物病院で接種してください／福祉医療費受給券などの更新手続きをお願いします
- 12 すこやか健康だより
- 13 子どもの読書活動／はなしのタネ
- 14・15 Information／「灯りでつなぐ、守山2019」ギネス世界記録認定記念モニュメントが完成／スポーツ協会／双眼鏡／人口
- 16 佐川美術館アートコラム／献血へのご協力をお願いします



守山市の人口

令和2年5月31日現在
(前月比)

人口	83,849 (± 0)
男	41,371 (± 0)
女	42,478 (± 0)
世帯数	32,966 (+ 2)



双眼鏡

た。滋賀県内でも多くの感染者が出て、亡くなった人もいます。日本での発生は収まりつつあるものの、テレビや新聞を見ると、他国ではまだまだ感染拡大やスナイホームを呼びかけているという▼国内で感染拡大している時は、自粛の呼びかけに従って密閉・密集・密接の「3密」を避けてきた。何より寂しかったのは、毎週末に私方に遊びに来ていた孫との接触を避けなければならなかったことだ。緊急事態宣言も解除され、孫とまた出会えるまであと少しの我慢だ▼新型コロナウイルスの災いと騒動も先が見えた感じがするが、まだまだ完全な収束まで安心できない。かわいい孫のためにも、お互いに元気な姿で会える日を楽しみに、今しばらく「3密」を自粛しよう。(Y)

新型コロナウイルスが発生してからかなりの日が経った。滋賀県内でも多くの感染者が出て、亡くなった人もいます。日本での発生は収まりつつあるものの、テレビや新聞を見ると、他国ではまだまだ感染拡大やスナイホームを呼びかけているという▼国内で感染拡大している時は、自粛の呼びかけに従って密閉・密集・密接の「3密」を避けてきた。何より寂しかったのは、毎週末に私方に遊びに来ていた孫との接触を避けなければならなかったことだ。緊急事態宣言も解除され、孫とまた出会えるまであと少しの我慢だ▼新型コロナウイルスの災いと騒動も先が見えた感じがするが、まだまだ完全な収束まで安心できない。かわいい孫のためにも、お互いに元気な姿で会える日を楽しみに、今しばらく「3密」を自粛しよう。(Y)



佐川美術館
アートコララム 34

花は野にあるように

佐川美術館
学芸員・松山早紀子



「利休七則」をご存知でしょうか。

「利休七則」とは、桃山時代に茶の湯の道として大成させた千利休が遺した言葉で、お茶の基本の心構えである「おもてなし」について記した七つの心得。「茶は服のよきよつ」「炭は湯の沸くよつ」「夏は涼しく冬は暖かに」「花は野にあるよつ」「刻限は早めに」「降らずとも雨の用意」「相客に心せよ」を言います。

この言葉は、千利休がある弟子から「茶の湯とはどのようなものですか」とたずねられたときの答えでした。そのとき弟子は「それくらいのことなら私もよく知っています」と言います。利休は「も！これができたら、私はあなたの弟子になりましょう」と言ったそうです。知っていることとできることは別次元。知っていても、行動を伴うと、なかなかできない難しいことなのです。

佐川美術館では、お茶席にはもちろんのこと、楽吉左衛門館の展示室にも、毎日おもてなしの心で竹花入に花を飾っています。特別な竹ではありませんが、節の位置や径が適当なものを見繕って選んでいます。

花は美術館の庭で育てている山野草を「花は野にあるよつ」といって利休の教えを想いながら生けています。

「野にあるよつ」とは、その花が野に咲いていた状態「おもてなし」を再現するのではなく、たとえ一輪でも野原を想起させ、その花の命を尊び、美しく咲いていた状態を感じさせるよつ。「おもてなし」生けるよつを促しています。

もの本質を知り、より簡潔に表現することが大切だといふことを教えられます。

※開館情報につきましては、来館前にホームページでご確認いただくか、電話(☎585)7800)で問い合わせください。

近江守山ライオンズクラブ 献血活動で 献血100万mlを達成!!

5月23日に、34年連続で年間目標の献血100万mlを達成しました。これからも皆さまの献血へのご協力をお願いします。



近江守山ライオンズクラブ
☎(582)3594 ☎(582)0050

献血へのご協力をお願いします



新型コロナウイルス感染症の影響で献血会場の確保が困難となり、それに伴い献血協力者の深刻な減少が続いています。

そのような状況下でも、国内では、毎日約3,000人の患者さんが輸血を必要としています。

日々必要な輸血用血液を安定的に医療機関に届けるために、市民の皆さまの継続的な献血へのご協力をよろしくお願いします。



関すこやか生活課 ☎・☎(581)0201 ☎(581)1628

(広報もりやまは 右記施設に設置)

市役所、各地区会館、JR守山駅(駅前総合案内所)、図書館、すこやかセンター、市内金融機関、市内郵便局、市内平和堂各店とアルプラザ栗東、丸善守山店、市内セブンイレブン(一部店舗)などに設置しています。スマートフォンアプリでもご覧いただけます。



「Maichiro」アプリをインストール

ここからアクセス



「Sidebooks」アプリをインストールし、「ちいき本棚」を選択

ここからアクセス

※アプリの使用は無料ですが、通信費は各回線ごとのご負担となります。
※アプリの閲覧中に広告が表示されますが、その内容に守山市は責任を負いません。



「守山ニュース」びわ湖放送
毎月第1・3金曜日放送中

「琵琶湖から生まれる奇跡。『もりやま琵琶湖パール』(再放送)
6月19日(金)18:55~19:00
「市制施行50周年(仮)」
7月3日(金)18:55~19:00

