

広報もりやま

MORIYAMA



毎月1・15日発行



The Garden City
つなぐ、守山

4月

15日号

令和2年(2020年)

No.1286

期待と誇りを胸に
新たな一歩を踏み出す

pick up

- ・高校生英語
スピーチコンテスト…………… 2面
- ・市役所の業務一覧…………… 10・11面



行政職・保健師職の新規採用職員

You Can do it

もりやま“夢”プロジェクト

市民協働課からお知らせ

高校生英語スピーチコンテスト

あなたの大きな「夢」、何事にも挑戦しようとする気持ちを英語でスピーチしてみませんか。英語が苦手でも、挑戦したいという熱意がある人、大歓迎です。コンテストに入賞して、姉妹都市のハワイ州カウアイ郡でのホームステイを体験してみませんか。



前回のスピーチコンテストの様子



平成30年度派遣時の様子

時 9月22日(火・祝)午後1時～(予定)

所 市民ホール2階学習室

対 平成16年4月2日～平成17年4月1日生まれで、入賞の場合、カウアイ郡派遣について保護者の同意が得られる市内在住の人

テーマ 「思い出に残る経験」または「私の夢」の中から一つ選択
スピーチ時間 3分以内

定 20人程度(応募者多数の場合、1次審査あり)

申 7月31日(金)午後4時30分までに申込書を郵送(必着)または直接守山市国際交流協会へ提出。原稿は8月21日(金)午後4時30分までに英文と和訳を提出。募集要項、申込書は市民協働課および守山市国際交流協会に設置。ホームページからもダウンロード可。

他 スピーチ練習会を1回開催予定(参加自由)

カウアイ郡への派遣

対 コンテスト入賞者3人

派遣時期 令和3年3月下旬予定

派遣費用の補助 上限30万円/人(規定あり)

他 帰国後に派遣報告書の提出および派遣報告会での報告、姉妹都市交流事業への協力依頼あり

問 524-0022 守山二丁目16-45

守山市国際交流協会(平日午前9時～午後4時30分)

☎・☎(583)4653

選挙管理委員会の委員長などが決定

選挙管理委員会委員の任期満了に伴い、市議会3月定例会議の選挙で4人の委員を決定しました。それに伴い、選挙管理委員会では、委員長、委員長職務代理者を選出しました。任期は令和2年3月25日から4年間です。

- ・委員長 筈井 孝さん(二町町) ・委員長職務代理者 雁金 綾子さん(三宅町)
- ・委員 奥村 正綱さん(木浜町)、石原 紀代子さん(服部町)

問選挙管理委員会 ☎・☎(582)1111 ☎(582)0539

広報誌に掲載するイベントについて

広報もりやまに掲載したイベントについては、新型コロナウイルス感染症の影響で延期または中止となる場合があります。ご了承ください。

ハーブ&ベリー満喫サイクリング

「ビワイチ・モリイチ・ハヤイチ(琵琶湖1周・守山1周・速野1周)」をテーマに、市内をサイクリングしませんか。

時5月17日(日)午前8時～午後1時

集合場所 ジャイアントストアびわ湖守山

内キッチンとハーブの鉢植え体験と守山産和菓子試食、和ハーブティ試飲、花の寄せ植えといちご試食、福林寺訪問

対20kmを走行可能な人

※小学生以下は保護者同伴要。中学生～19歳は保護者の同意書要。

定先着30人 費2,000円(保険代含む。当日徴収)

申4月20日(月)～5月11日(月)の平日午前8時30分～午後5時に電話で速野会館へ申し込み。

他・ヘルメットを着用し、自転車に乗ってきてください。

・集合場所または美崎公園でレンタサイクル利用可。

主催 速野学区ふるさとづくり委員会(Aプロジェクト)



速野会館 ☎・📠(585)3953 📠(585)5253

“新茶”茶摘み体験と製茶試飲体験

時5月9日(土)午前10時～正午

所北川製茶(服部町)、コミュニティセンターなかと(野洲市)

集合場所 あまのじゃく直売所駐車場(服部町1806)

対市内在住の親子 定10組

費親子ペア2,000円

(大人1人と2歳～小学生の子ども1人)

※追加：大人1,000円/人、子ども500円/人

申4月30日(木)までに下記へ申し込み。

他おみやげあり



園もりやま食のまちづくりプロジェクト(農政課内)

☎・📠(582)1130 📠(582)1166

子ども政策課からお知らせ

地域子育てセンターで遊びませんか

地域子育て支援センターでは、市内の未就園児を対象に遊びの場の提供や、子育て情報の発信、子育て相談、サークル活動の支援を行っています。

親子教室参加者募集

詳しくは子育て支援センター通信「ほほえみ」をご覧ください。

申4月23日(木)～24日(金)午前10時～午後3時に希望する認可保育園・こども園に直接申し込み(電話申込不可)。

第1回「にこにこ広場」開催

時5月16日(土)午前9時50分～正午
(受付：午前9時30分～)

所市民体育館

内コーナー遊び

対市内在住の就学前の親子 費無料

持上靴(親子とも)

申4月21日(火)～22日(水)午前10時～午後3時に最寄りの認可保育園・こども園(地域型保育所は除く)に電話で申し込み。

園地域子育て支援センター(カナリヤ保育園内)

☎(583)5460 📠(583)5980

文化財保護課からお知らせ

長刀まつりと五月人形展

諏訪家に代々伝わる五月人形を展示するとともに、市内各地の長刀まつりのDVDを上映します。まつりのパネル展示も予定しています。

時4月25日(土)～5月31日(日)午前9時～午後5時(火曜日および祝日の翌日は休館)

所大庄屋諏訪家屋敷

費大人300円 小・中学生、障がい者150円
幼児無料

他・5月5日(火・祝)は無料開放します。

・駐車場は西別院または地域総合センターを利用してください。



園大庄屋諏訪家屋敷

☎(516)8160 📠(516)8316

パブリックコメントと市民説明会を実施します ～市民の皆さまの意見を募集します～

パブリックコメントを行う計画 一般廃棄物(ごみ)処理基本計画

一般廃棄物(ごみ)処理基本計画は、市域の一般廃棄物の処理に関する長期的な視点に立った計画で、今回の計画は、新環境センター稼働後の令和3年10月から10年間の一般廃棄物処理に係る計画です。

環境センターを更新するこの時期に、守山の恵まれた自然環境を未来へつなぐため、「大量生産・大量消費・大量廃棄」から脱却し、「最適生産・最適消費・最小廃棄」の循環型社会の実現を目指すため、市民、事業者、行政で取り組んでいくごみの減量化策と目標値を定めています。この計画をよりよい計画とするため、市民の皆さまのご意見と情報を募集するとともに、市民説明会を開催します。

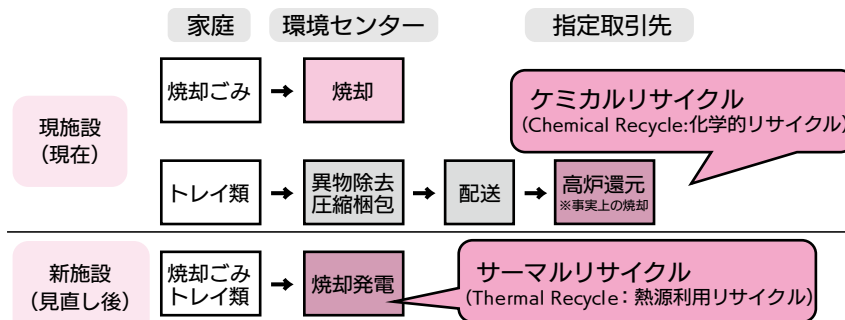
主な見直しポイント

新環境センターでは、最先端の技術を導入し、ごみ焼却時の熱エネルギーを活用して発電する「**サーマルリサイクル(Thermal Recycle: 熱源利用リサイクル)**」を行い、資源エネルギーの有効活用と地球環境への貢献を図ることとしています。このため、今回、ごみの分別方法を見直し、ごみ処理の適正化を図ります。

【家庭系】従来の焼却ごみに加えて、トレイ類(容器包装プラスチック(プラマークが入ったもの))などを焼却処理します。

【事業系】従来、焼却処理してきた「**廃プラスチックごみ**」の受入規制を行います。

【参考1】家庭系焼却ごみとトレイ類の処理方法の見直し



【参考2】二酸化炭素発生量の変化の見込み

(単位: t-CO²/年)

区分	守山市分	指定取引先分	計(参考)
現施設	11,239	2,072	13,311
新施設	11,119	0	11,119

△約17%減

家庭系の分別の見直し

- 従来**のトレイ類(容器包装プラスチック)**は**焼却ごみ**として収集・処理します。
- 従来、「**プラスチック類**」、「**ゴム・皮革製品・繊維類**」は**破碎ごみ**として収集し、環境センターで破碎したうえで焼却していましたが、新施設では**焼却ごみ**として収集・処理します。
- プラスチックなどの複合品は、**破碎ごみの「その他」**として明確に位置付け、モラルハザードが生じないよう適正に処理します。

新分別	品目	例	(参考)現行区分
焼却ごみ	生ごみ、紙くず(紙)、木質ごみ、草	料理くず、紙くず、紙コップ、紙おむつ、小さな木製品、板、棒、草など	焼却ごみ
	①容器包装プラスチック(プラマークが入ったもの)	カップ類、ボトル類、レジ袋、ポリ袋類、網、ネット類、緩衝材など	トレイ類
	②プラスチック類	カッパ、サランラップ、シャープペンシル、ストロー、歯ブラシ、ビデオテープ、レジャーシート、CD・DVD、CD・DVDケースなど	破碎ごみ
破碎ごみ	②ゴム・皮革製品・繊維類	靴、カバン、ホース、まくら、下着など	破碎ごみ
	家電類(家電4品目除く)	アイロン、カセットデッキ、ゲーム機、時計、ドライヤー、扇風機、ビデオデッキ、ホットプレートなど	
	小型金属類	アタッシュケース、一斗缶、鍋、蒸し器、フライパン、やかんなど	
	陶磁器、ガラス類	板ガラス、ガラス食器、花瓶、皿、土鍋、茶碗、湯のみなど	
③その他	電気・電池類を使用するおもちゃ、安全靴、カバン(金属を含む)、スケートシューズ、ベルト、ランドセル、ローラースケートなど		

収集体制

- 焼却ごみの袋のサイズ
現行 30L・20L・10L
変更 45L・30L・15L
 - 破碎ごみの収集回数
現行 2週間に1回
変更 月1回
- ※ごみ袋の料金については、新環境センターの運営費や各家庭の負担などを鑑みながら、今後、適正に設定します。

ごみ減量化・分別の徹底に向けた具体的な取り組み(市民運動として展開)

家庭での取り組み

(1) 雑がみの分別徹底

分別の徹底を啓発するため、①雑がみ保管袋の配布、②雑がみ分別辞典の配布などの対策を実施します。また、新たな対策についても継続して検討します。

【焼却ごみから10g/人・日減】

(2) マイバッグ運動の推進

行政、事業者、市民が協力して取り組みを推進します。【1世帯30%削減】

(3) 食品ロスをしないことの啓発

食材使い切りレシピの紹介や3010運動による残さず食べることの啓発に加え、フードバンク実施機関との連携の推進などにより取り組みを強化します。【食品ロス割合10%削減】



情報発信・啓発

(1) 正しい分別方法に係る情報発信の徹底

①分別アプリ、②PR動画、③PRパンフレットなどを作成し、周知徹底を強化します。

(2) 環境施設、交流拠点施設の環境学習拠点としての利用

環境部局を環境学習都市宣言記念公園の交流拠点施設に移転し、新環境施設とあわせて環境学習の拠点として環境学習の充実を図ります。

- ◆資料の閲覧場所 ごみ減量推進課、市役所2階閲覧場所、公文書館、駅前総合案内所、すこやかセンター、市立図書館、各地区会館 ※市ホームページでも閲覧できます
- ◆意見の提出方法 5月8日(金)までに住所、氏名、電話番号を明記し、郵送、ファクス、メール、または直接ごみ減量推進課へ提出(ご意見以外の内容は公表しません)。

市民説明会 ①時4月26日(日)午前10時～ 所速野会館 ②時4月27日(月)午後7時～ 所守山会館

・4月23日(木)までに下記へ事前申し込みをお願いします。

・コロナウイルス感染症拡大防止のため、定員(各20人)を設けます。参加される場合はマスク着用をお願いします。

☎524-8585 吉身二丁目5番22号 ごみ減量推進課

☎(582)1121 ☎(583)3911 ✉gomigenryo@city.moriyama.lg.jp

新庁舎「市民活動の場」 についての意見を募集中

市民交流の場として新庁舎に整備する「市民活動の場」について、使いやすい場所とするため利用についての意見を募集します。

④ 4月20日(月)までに意見書をメール、ファクスまたは郵送で施設整備室へ提出。意見書は市ホームページからダウンロード

⑤ 開催を延期していた3月15日の市民ワークショップは、コロナウイルス感染症拡大防止のため開催を中止します。

問施設整備室

☎(584)5926

☎(582)0539

✉shisetsuseibi@city.moriyama.lg.jp

市民提案型まちづくり 支援事業の提案団体募集

まちづくり活動の提案を審査し、採択したものに對して経費の一部を助成します。

⑥ 対象団体 ボランティア団体、NPOなどの市民公益活動団体、自治会(③の事業のみ)

⑦ 対象事業と助成限度額

⑧ きっかけづくり事業

自由なテーマで提案した社

会的または地域的課題の解決につながる事業。

⑨ 限度額15万円(補助率10/10)

⑩ ステップアップ事業

知識や経験を活かし、自立した活動を展開することで社会的または地域的な課題の解決につながる事業。

⑪ 限度額15万円(補助率1/2)

⑫ 自立事業化前提型事業

地域課題の解決のため、サービスの受け手から対価を受けることで3年以上持続可能なコミュニケーション型ビジネス型事業。

⑬ 限度額50万円(補助率10/10)

⑭ 審査方法

申請書類および6月20日(土)実施の公開プレゼンテーションの内容により審査

⑮ 説明会を実施

⑯ 1時4月21日(火)午後6時30分

⑰ 所市民交流センター

⑱ 2時5月1日(金)午前10時

⑲ 所エルセンター

⑳ 3時5月12日(火)午後7時

⑳ 所速野会館

㉑ 4時5月24日(日)午後4時

㉑ 所市立図書館

⑲ 問市民協働課

☎(582)1148

☎(583)3911

新型コロナウイルス感染症拡大による支援を行います

関商工観光課

☎・☎(582)1131 ☎(582)1166

市独自施策で事業者を支援します

新型コロナウイルス感染症の影響により売上が減少している中小事業者の資金繰り支援措置として、県制度融資「セーフティネット資金」の利用時の利子補給制度を新たに創設します。

あわせて、販路開拓などに取り組む小規模事業者を支援する国の「小規模事業者持続化補助金」の採択を受けた市内事業者を対象に新たな補助制度を創設します。



詳しくはホームページをご覧ください。 ホームページ

①利子補給制度

対事業所の所在地(法人)または住所(個人)が市内にあり、県の「セーフティネット資金」を利用し、県の信用保証料助成を受けたもの

対象期間 原則融資を受けた月から24ヵ月以内

利子補給率 年1.0%以内

(1・2年目ともに20万円が上限)

②小規模事業者持続化補助金の追加支援

対国の「小規模事業者持続化補助金」の採択を受け、令和3年3月31日(水)までに事業を完了して補助金の確定通知書を受けたもの

補助対象経費 ホームページの作成・改良費、広告宣伝費、インターネット販売導入経費など

市の補助率および上限額 事業費の1/6

(125,000円が上限)

他②について詳しくは公募要領をご覧ください。か、守山商工会議所(☎(582)2425)へお問い合わせください。

関守山市社会福祉協議会

☎(583)2923 ☎(582)1615

社会福祉協議会が特別貸付を実施します

滋賀県社会福祉協議会では、低所得世帯に対して、生活費などの必要な資金の貸付けなどを行う生活福祉資金貸付制度を実施し、守山市社会福祉協議会で相談や申し込みを受け付けています。

新型コロナウイルス感染症の影響を踏まえ、休業や失業などで生活資金に悩む人に対し、下記のとおり緊急小口資金などの特別貸付を実施します。

詳しくは、上記までお問い合わせください。

	緊急小口資金	総合支援資金
対象者	新型コロナウイルスの影響で、休業などにより収入が減少し、緊急かつ一時的な生計維持のための貸付が必要な世帯	新型コロナウイルスの影響により、収入減少や失業などで、生活が困難し、日常生活の維持が困難な世帯
貸付上限	10万円以内 (学校などの休業などの特例は20万円以内)	2人以上 月20万円以内 単身 月15万円以内 ※貸付は原則3ヵ月以内
据置期間	1年以内	
償還期間	2年以内	10年以内
貸付利子	無利子	
保証人	不要	

骨髄ドナー助成金を交付します

ドナーが骨髄などを提供する際の事前検査、面接や入院などによる経済的負担を軽減するため、骨髄ドナー助成金を交付します。

対市内在住で令和2年4月1日以降に骨髄などの提供を完了し、この助成金と同様の趣旨のほかの助成金や有給休暇を取得していない人

助成額 骨髄などの提供に要した通院・入院の日数×2万円(上限14万円)

関すこやか生活課

☎・☎(581)0201

☎(581)1628

10月から小学1〜3年生の通院医療費を助成します

対象者の保護者に申請書を送付し、後日受給券を送付します。

なお、入院医療費については従来通りです。

対医療機関ごとに自己負担金500円/月を超えた分を助成(同一医院でも歯科は別計算、院外調剤薬局は自己負担なし)

他ほかの福祉医療助成や生活保護を受けている場合はそちらが優先されます。

関国保年金課

☎・☎(582)1120

☎(582)1138

国民健康保険(国保)に加入している皆さまへ 人間ドック・脳ドック・骨密度検診の費用を助成します

☎国保年金課 ☎・☎(582)1120 ☎(582)1138

いずれの検診も受診日に守山市国保に加入していなければ助成は受けられません。

人間ドック・脳ドック検診

事前申請、事後申請のいずれか1回のみ助成します。

☑申請日に次のすべてを満たす人

- ・40歳～74歳で、守山市国保に加入している人(事前申請は1年以上加入要)
- ・国保税の滞納世帯ではない人
- ・申請時に入院をしていない人
- ・令和2年度の特定健診を受けていない人(人間ドックを受ける場合のみ)

①事前申請(済生会守山市民病院のみ)

助成金額など

項目	助成金額	助成後の窓口負担額
人間ドック(バリウム)	20,000円	21,800円
脳ドック	15,000円	19,100円
人間ドック・脳ドック(バリウム)	30,000円	30,500円

※バリウムを胃カメラに変更する場合などは別途費用要

☑済生会守山市民病院に予約後、令和3年3月31日(水)までに保険証を持参し国保年金課へ申請。特定健診受診券の発送(5月中旬)以降に人間ドックの助成を申請する場合は、特定健診受診券も持参してください。

☒・利用状況により、早期に受付を終了する場合あり。

・検診内容、予約状況は、済生会守山市民病院【☎(582)5151】へお問い合わせください。

②事後申請

助成金額

検診費用の半額(1,000円未満切捨て)

※助成の上限は人間ドック20,000円、脳ドック15,000円、両方受けた場合は30,000円まで。

☑令和3年3月31日(水)までに検診の結果(写し可)、領収書(原本)、振込口座がわかるもの、保険証を持参し国保年金課へ申請。特定健診受診券の発送(5月中旬)以降に人間ドックの助成を申請する場合は、特定健診受診券も持参してください。

骨密度検診(済生会守山市民病院のみ)

☑申請日に次のすべてを満たす人

- ・満30歳以上の女性で、守山市国保に加入している人
- ・国保税の滞納世帯ではない人
- ・申請時に入院をしていない人

助成金額

3,000円(助成後の窓口負担額4,062円)

☑令和3年3月31日(水)までに保険証を持参し国保年金課へ申請。

病院などで支払う医療費(保険診療分)を助成します

☎国保年金課 ☎・☎(582)1120 ☎(582)1138

助成を受けるには申請が必要です。転入などの場合、助成開始日が異なる場合があります。詳しくは上記へお問い合わせください。

助成項目	対象	助成開始日	自己負担	所得制限
乳幼児	小学校就学前までの子ども	出生日から	なし	なし
子ども医療(通院医療費)	小学1～3年生(詳しくは6頁参照)	令和2年10月診療分から	あり	
小・中学生※入院費のみ	小・中学生(15歳到達後最初の3月31日まで)	事後申請。医療機関などで支払った翌日から5年以内に申請	なし	あり
精神障害者(児)・精神障害者老人※精神通院費のみ	精神障害者保健福祉手帳1～2級で自立支援医療(精神科通院医療)の受給を受けている人	申請月の月初から	あり(本人の所得によって異なる)	
母子家庭・父子家庭	18歳未満の児童(障害のある20歳未満の子)を養育している母子・父子家庭の母・父とその子ども			
重度心身障害者(児)	次のいずれかに該当する人 身体障害者手帳1～3級/療育手帳A1～B1/特別児童扶養手当証書1～2級	申請月の月初から	あり(本人の所得によって異なる)	
重度心身障害者老人	65歳以上の後期高齢者医療制度の被保険者で次のいずれかに該当する人 身体障害者手帳1～3級および4級の一部/療育手帳A1～B1/精神障害者保健福祉手帳1～2級/障害年金1～2級受給者			
ひとり暮らし寡婦	65歳未満で次のすべてに該当する人 以前母子家庭だった人/一人暮らしが1年以上続いていて、今後も同じ状態が続くと見込まれる人	申請月の翌月から	あり。1割負担または2割負担(年齢によって異なる)	
ひとり暮らし高齢寡婦	65歳～74歳で次のすべてに該当する人 以前母子家庭だった人/一人暮らしが1年以上続いていて、今後も同じ状態が続くと見込まれる人			
65歳～74歳低所得老人	市民税非課税世帯の人			

令和2年度 人事異動の概要

令和2年度は、「50周年を契機とした住みやすさと活力の進化」の方針のもと、引き続き「環境施設更新事業の推進」を最重点施策とし、全職員が部局の枠にとらわれず、効率的かつ効果的に各施策に取り組む中、「将来を見据えた人づくりとまちづくりの推進」を図ることで、活力ある「住みやすさ日本一が実感できる守山」の実現に向けて諸課題の解決に取り組みます。

組織機構の見直し

☎ 人事課 ☎・☎(582)1117 ☎(582)0539

●環境施設更新事業の推進に向けた体制

最重点施策である環境施設更新事業の推進について、交流拠点施設の令和3年4月の供用開始、本体施設の令和3年10月稼働を目指し、施設整備を計画的に進めるため、専任の環境生活部理事が総括し、主務課の「環境施設対策課」に、関係課の全職員を兼務させ、庁内一丸となって取り組みます。

●50周年記念事業実施に向けた体制

副市長を総本部長とし、所管する総合政策部長を本部長に、総合政策部次長を総括担当として、全庁あげて取り組みます。

●交通政策の推進

公共交通を含めた将来のあるべき都市に向けた施策を展開するため、地域振興・交通政策課の交通政策に関する業務を都市計画課に移管し、「地域振興・交通政策課」を「地域振興課」に改め、「都市計画課」を「都市計画・交通政策課」に再編します。

●地方創生の推進

地方創生を推進するため、地方創生総括事務を「企画政策課」に集約します。なお、企業誘致、起業創業支援、自転車を活用したまちづくり、北部地域振興などの事業については、直属政策監のもと、「地域振興課」が主務課となり、「商工観光課」との連携により、総合的に事業推進を図ります。

●国際・国民スポーツ大会に向けた体制強化

国際・国民スポーツ大会準備室から「国際・国民スポーツ大会室」に改名し、必要となる組織体制を整えま

す。なお、施設整備については、「文化・スポーツ課」が所管し、同課に関係課の全職員を兼務させます。

●こどもの育ち連携推進室の移管

妊娠前から学齢期にわたるこどもの成長に合わせた切れ目のない親子の育ちのサポートに取り組む新・守山版ネウボラ創造プロジェクトの各事業の着実な実施を推進するために、「こどもの育ち連携推進室」を直属からこども家庭局に移管します。

●子育て応援室の新設

児童の安全を守るために支援機関などと連携を図り、子どもとその家庭の身近な相談・支援や児童虐待の予防啓発などの業務を行う拠点として「子育て応援室」を設置します。

●地域包括支援センターの再編

「地域包括支援センター」を「長寿政策課」の課内室に再編し、効率的な組織体制を図ることで、事務の合理化を進めます。

●道路および河川の維持管理体制の強化

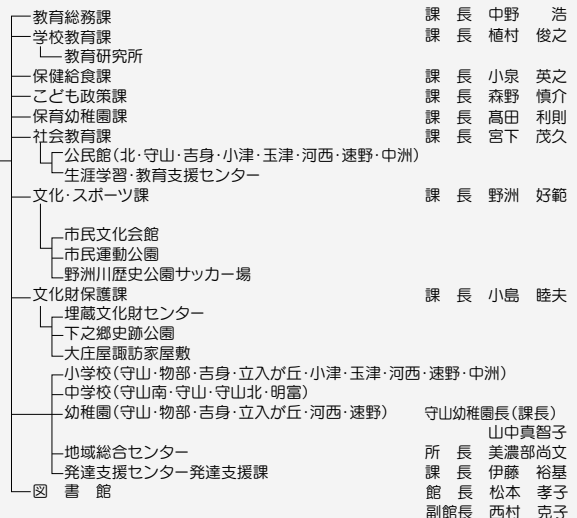
道路・河川の日常管理から維持修繕までを一体的に実施するため、「建設管理課」から道路・河川にかかる日常管理業務を「道路河川課」に移管し、建設管理課の名称を「土木管理課」に変更します。

●保育園およびこども園の体制強化

開園時間が長い保育園およびこども園において、園児の安全管理などを適正に行うため、浮気保育園に続き、小津こども園および玉津こども園について副園長(参事級)を配置し、園の組織体制を強化します。

教 育 委 員 会 長 田 代 弥 平

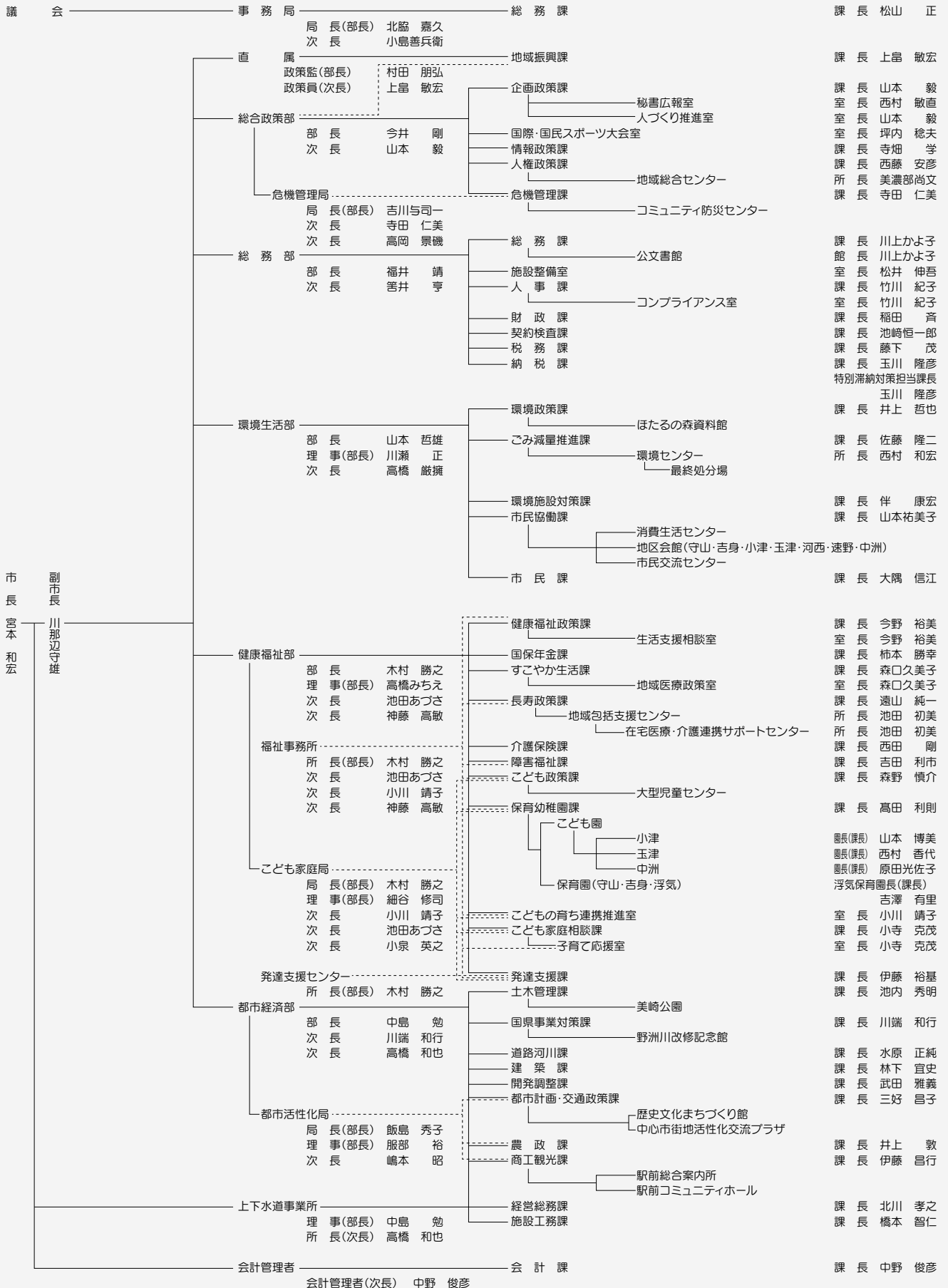
部長 細谷 修司
理事(部長) 木村 勝之
次長 林 龍史
次長 小泉 英之
次長 池田あづさ



選挙管理委員会
監査委員
公平委員会
農業委員会
固定資産評価審査委員会
書記長 筈井 亨
事務局長(次長級) 沖田 昌子
上席事務職員(次長級) 沖田 昌子
事務局長(次長級) 岩井 友宏

令和2年度守山市組織機構概要図

〔令和2年4月1日現在〕
※課長級以上のみ記載



各部	課名	電話番号	FAX	業務内容		
健康福祉部	いごも家庭局	こども政策課	(584)5925	子育て支援施策の推進および実施、児童館・放課後児童クラブの運営		
		保幼稚園課	(582)1129*	保育園・こども園の運営・職員管理、保育施設の管理運営、人材育成・教育指導		
		こどもの育ち連携推進室	(582)1146	(582)1138 保健・福祉・教育などが連携したこどもの育ちの推進		
		こども家庭相談課	(582)1159	ひとり親家庭の福祉、DV相談、児童手当、児童扶養手当		
		子育て応援室	(582)1159	家庭児童相談、児童虐待防止、こんにちは赤ちゃん訪問		
		発達支援課	(582)1158*	(581)1628 相談支援、発達相談、言語指導、就労支援、発達支援に関する研修・啓発、親子療育教室、療育事業		
都市経済部	土木管理課	(582)1134*	(582)6947	道路・河川の許認可、官民境界確定協議、駅前広場(駅前駐車場含む)の管理、狭あい道路の認定、公園・緑地の管理、緑化の推進、地籍調査		
	国県事業対策課	(582)1133		国道・県道の整備促進、一級河川の改修促進、そのほか国県事業の促進		
	道路河川課	(582)1157		道路(都市計画道路を含む)・河川(雨水幹線を含む)の新設改良・日常管理・維持修繕、交通安全施設の整備など		
	建築課	(582)1139	(582)3284	建築確認申請などの審査・検査、建築基準法に基づく建築指導など、市営住宅の入居・管理		
	開発調整課	(582)1163*		開発計画事前審査、開発指導要綱に基づく同意、都市計画法に基づく開発許可・建築許可・証明書発行など、国土利用計画法および駐車場法の届出受理		
	都市活性化局	都市計画・交通政策課	(582)1132*	(582)6947	都市計画に関する企画調整、区画整理事業、景観形成の推進、地区計画に関すること、屋外広告物の許可申請、地域交通施策の推進(「モーリーカー」運行補助、路線バスの利用促進)、中心市街地活性化事業に関すること	
農政課			(582)1130*		(582)1166	地域農業の振興、国・県の農業施策の推進、農業生産基盤整備の推進、担い手農家・新規就農者の育成と確保、集落営農組織への支援、環境こだわり農業の推進、地産地消の推進、6次産業の推進、水産業の推進
商工観光課			(582)1131*			商工業振興、観光物産の振興、労働者の福祉と雇用対策
上下水道事業所	経営総務課	(582)1136*	(582)5780	水道料金・下水道使用料の収納事務、下水道受益者負担金の収納事務、上下水道事業の経営管理		
	施設工務課	(582)1128		給水装置工事および排水設備の確認の申請受付(審査)、上下水道施設の更新・耐震化等工事および維持管理、貯水槽水道および専用水道の指導		
	会計課	(582)1150*	(583)9738	出納、審査		
教育委員会事務局	教育総務課	(582)1140*	(582)9441	教育委員会の会議および委員会事務局の人事・組織・予算などの総合管理、学校教育施設の整備・維持管理、社会教育施設および社会体育施設の整備		
	学校教育課	(582)1141*		小・中学校の運営管理と教育指導、人権・同和教育の推進、児童生徒の転出入の手続き事務、就学援助費および育英奨学金関係		
	保健給食課	(582)1143*		学校体育、学校保健、学校給食		
	こども政策課	(584)5925	(582)1138	子育て支援施策の推進および実施		
	保育幼稚園課	(582)1129*		幼稚園の運営・職員管理、施設の管理運営、人材育成・教育指導、幼児教育振興		
	社会教育課	(582)1142*	(581)2733	社会教育活動の支援、生涯学習まちづくりの推進、青少年の健全育成		
	文化・スポーツ課	(582)1169		文化芸術の振興、スポーツの推進、文化・スポーツ行事の開催		
文化財保護課	(582)1156	(582)9441	文化財の調査・研究・保存・各種普及啓発事業の開催			
議会事務局	(582)1151*	(582)1155	市議会の運営、本会議・委員会の傍聴受付、市議会への請願・陳情の受付			
農業委員会事務局	(582)1152*	(582)1166	農地法に基づく売買・転用、農業者年金、遊休農地の調査・指導			
選挙管理委員会	(582)1111* (総務課内)	(582)0539	各種選挙の事務			
監査委員事務局	(582)1153		市の事務事業の監査			
公平委員会			市職員にかかる公平審査業務			

各部	課名	電話番号	FAX	業務内容
直属	地域振興課	(582)1165		企業誘致、自転車のまちづくり、起業・創業の支援、湖辺交流ゾーンの振興
	企画政策課	(582)1162*	(582)0539	総合計画の進行管理、重要施策の総合調整、行政改革の推進、ふるさと納税の推進、市制施行50周年記念事業に関する業務
総合政策部	人づくり推進室	(582)1162*		守山の誇る『市民力』『地域力』のさらなる発展の基礎となる、子どもから高齢者までの人づくりの推進
	秘書広報室	(582)1113* (秘書係) (582)1164 (広報係)	(583)5066	市長・副市長の秘書、広報もりやまの発行、ホームページの管理、市政報告会や市長への手紙などの広報・広聴事務
	国際・国民スポーツ大会室	(582)1167	(582)0539	東京2020オリンピック・パラリンピックに向けたトルコ共和国のホストタウン受け入れ業務、聖火リレー、ワールドマスターズゲームズ、国民スポーツ大会・全国障害者スポーツ大会の開催準備
	情報政策課	(582)1124*	(583)9444	情報システム整備など市政の情報化の推進
	人権政策課	(582)1116*	(582)0539	人権尊重のまちづくり(同和对策・人権啓発・人権擁護推進)、男女共同参画社会づくり、平和事業の推進
	地域総合センター	(585)4822*	(585)5254	人権・同和問題の解決、児童や青少年の健全育成
	危機管理 危機管理課	(582)1119	(583)5066	地域防災計画および国民保護計画の推進、災害対策、自主防災組織および消防関係、防犯対策、交通安全啓発
	総務課	(582)1111*	(582)0539	儀式・公職者関係、条例・規則・文書の管理、公有財産の管理、情報公開の対応、公用車の運行管理
総務部	公文書館	(514)1050*	(514)1051	公文書管理、統計業務と市政情報の提供、市誌の頒布と歴史資料保存利用、市制施行50周年記念誌に関する事務
	施設整備室	(584)5926		新庁舎・交流拠点施設の整備に関すること、市有建築物の営繕、ファシリティマネジメント
	人事課	(582)1117*		職員の採用事務、人材育成、定員管理、給与支給事務、組織機構
	コンプライアンス室	(582)1117*	(582)0539	職員倫理、不当要求対策
	財政課	(582)1114		予算の編成・執行管理、財政情報の公表、財政改革プログラムの進捗管理
	契約検査課	(582)1147		建設工事、委託業務、物品などの入札・契約・検査
	税務課	(582)1115*		市県民税・固定資産税・国民健康保険税・軽自動車税などの税に関する事務
	納税課	(582)1118*	(583)9738	税の収納事務、納税相談
環境生活部	環境政策課	(582)1154	(583)3911	環境学習の推進、ほたる条例の推進、自然保護と環境保全対策、再生可能エネルギーの利用促進、犬の登録・狂犬病予防注射、公害防止の相談と指導
	ごみ減量推進課	(582)1121*		ごみ・資源物の収集、し尿くみ取り、ごみの減量化・リサイクルの推進、ごみ袋の販売
	環境センター	(585)3728*	(585)8810	ごみ処理施設と最終処分場の維持管理、廃棄物搬入手数料の徴収
	環境施設対策課	(585)2828		環境センターの老朽化に伴う環境施設の整備
	市民協働課	(582)1148*	(583)3911	自治会の活動支援、地区会館の管理運営、市民参加と協働のまちづくりの推進、市民交流センターの管理、市民活動の支援、守山まるごと活性化プランの推進、墓地・火葬場関係、国際交流・在住外国人の支援、公衆便所管理、路上喫煙防止対策、住居表示整備
	消費生活センター	(582)1148*		消費生活相談、多重債務相談
	市民課	(582)1122*	(583)9737	住所変更の届出、出生・死亡・婚姻などの届出、印鑑登録、戸籍謄抄本・住民票の写し・印鑑登録証明書・そのほか諸証明の交付、マイナンバーカードの交付
健康福祉部	健康福祉政策課	(582)1123*		地域福祉、民生委員・児童委員、避難行動要支援者名簿、生活保護
	生活支援相談室	(582)1161	(582)1138	生活困窮相談、就労相談、ひきこもりに関する相談、市民相談
	国保年金課	(582)1120*		国民健康保険、国民年金、後期高齢者医療、福祉医療
	すこやか生活課	(581)0201*	(581)1628	健康づくりの推進、健康診査(がん検診など含む)、精神保健(自殺対策含む)、食育推進、守山版ネウボラの推進、母子保健、乳幼児健診、妊婦健診、予防接種、感染症予防、歯科保健、すこやかセンター管理、献血
	地域医療政策室	(581)0201*		市民病院の指定管理に係る業務、地域医療との連携、救急医療
	長寿政策課	(584)5474		高齢者福祉施策の推進、総合事業の推進、高齢者の生きがいづくり施策の推進
	地域包括支援センター	(581)0330		高齢者などの暮らしに関する総合相談・訪問、介護予防支援・介護予防ケアマネジメント、介護予防教室、認知症対策、高齢者虐待防止対策
	在宅医療・介護連携サポートセンター	(581)0340*	(581)0203	在宅医療・在宅看取りの推進、退院調整の支援、在宅介護に関する相談
	介護保険課	(582)1127*		介護保険事業の運営、介護保険に関する相談
障害福祉課	(582)1168		障害福祉推進事業、障害福祉サービス事業、特別障害者手当および特別児童扶養手当関係	

4月から介護保険料を一部変更します

関介護保険課 ☎・☎(582)1127 📠(581)0203

令和元年10月からの消費税率10%への引き上げにより、世帯全員が市民税非課税の人(所得段階第1～3段階)に対する介護保険料を改正しました。所得段階第4段階以上の人は変更ありません。

65歳以上の被保険者の保険料額は、6月に個別に通知します。

令和2年度の介護保険料【基準額：5,900円】

所得段階	対象者	保険料率	年額保険料
第1段階	・生活保護受給者および老齢福祉年金受給者で世帯非課税 ・世帯非課税で課税年金収入額+その他の合計所得金額(合計所得金額から課税年金収入額に係る雑所得を差し引いたもの)が80万円以下の人	基準額×0.3	21,240円
第2段階	・世帯非課税で課税年金収入額+その他の合計所得金額が80万円超120万円以下の人	基準額×0.5	35,400円
第3段階	・世帯非課税で課税年金収入額+その他の合計所得金額が120万円超の人	基準額×0.7	49,560円
第4段階	・課税世帯の本人非課税で課税年金収入額+その他の合計所得金額が80万円以下の人	基準額×0.9	63,720円
第5段階	・課税世帯の本人非課税で第4段階以外の人	基準額	70,800円
第6段階	・本人課税で合計所得金額が125万円未満の人	基準額×1.2	84,960円
第7段階	・本人課税で合計所得金額が125万円以上190万円未満の人	基準額×1.3	92,040円
第8段階	・本人課税で合計所得金額が190万円以上290万円未満の人	基準額×1.5	106,200円
第9段階	・本人課税で合計所得金額が290万円以上400万円未満の人	基準額×1.7	120,360円
第10段階	・本人課税で合計所得金額が400万円以上700万円未満の人	基準額×1.8	127,440円
第11段階	・本人課税で合計所得金額が700万円以上の人	基準額×1.9	134,520円

教えて!!

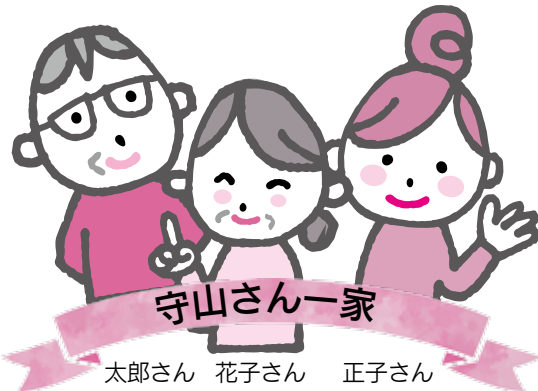
～介護保険とは～ ①



太郎さん

そもそも介護保険とは どういう制度？

介護保険とは、加齢やけが・病気などにより介護が必要になった時のために、加入者が保険料を出し合い、みんなで助け合う制度です。



守山さん一家

太郎さん 花子さん 正子さん

守山 太郎さんは今年65歳になり、介護保険証が届いたようです。まだまだ元気な太郎さん。でも、今後のことを考えるとちょっと気になるようです。

加入の届出をした 覚えはないけれど、 いつ加入したかしら？



花子さん

原則として40歳以上の全ての人が加入します。届け出は必要ありません。

年齢によって加入区分が変わります。

65歳以上の人は「第1号被保険者」となり、65歳の誕生日前月に保険証が届きます。

40歳～64歳の方は「第2号被保険者」となり、特定の病気が原因で介護や支援が必要になった時に保険証が発行されます。

関介護保険課 ☎・☎(582)1127 📠(581)0203

介護予防手帳を活用して心身を健康に保ちましょう

岡地域包括支援センター ☎(581)0330 ㊟(581)0203

新型コロナウイルスの感染拡大を防ぐため、地域の通いの場やイベントなど活動自粛が行われています。

高齢者の外出や社会参加が減ることで、閉じこもりやうつ病などのリスクが高まります。フレイル(心身が衰えた状態・虚弱)が進行しないように注意しましょう。

フレイルを予防するための工夫

- ・ 家族や友人と、電話や手紙で交流する。
- ・ 開放された屋外へ散歩に出かけてみる。
- ・ 自宅でできるストレッチなどの運動をする。

また、市では、自宅でできる運動やフレイル予防についてまとめた「守山市介護予防手帳」を作成しています。下記で配布していますので、ぜひ活用してください。



配布場所

- ・ 守山市地域包括支援センター(すこやかセンター)
- ・ 南部地区地域包括支援センター(エルセンター敷地内)
- ・ 北部地区地域包括支援センター(北公民館内)
- ・ 各地区会館



ウルちゃんのつぶやき

No.75

転入者が多い時期なので、**ごみ出しの基本ルールをもう一度確認してみよう**



本市では、ごみ出しルールを設けており、「ごみ・資源物収集カレンダー」に記載しています。ルールの順守にご協力をお願いします。**〇ごみを分別してください。**

正しく分別されていないごみは、警告シール(写真)を貼って収集しません。警告シールが貼られた場合は、排出した人が持ち帰り、警告シールに記入された内容に従って分別などを行ってください。



〇収集日の午前8時までに出してください。

収集が始まる午前8時までにごみ集積所に排出してください。ごみの後出しは近所迷惑となりますので、時間を守って出してください。

ごみ出しメモ：ほかのごみ出しルールは「ごみ・資源物収集カレンダー」で確認してください。

岡ごみ減量推進課

☎・㊟(582)1121 ㊟(583)3911

消費生活センター情報

No.25

くらしのたより



迷惑メールの対処法

迷惑メールを受信しないように注意していても、さまざまなきっかけで受信してしまうことがあります。迷惑メールを受信した場合の基本的な対処法としては、まずメールを開かないことです。迷惑メールに添付されたファイルを開いてしまうと、ウイルス感染や望まない画像などが表示される恐れがあります。

迷惑メールの中には、有名企業を装い偽サイトに誘導してIDやパスワードなど個人情報の入力を要求するフィッシングメールもあります。個人情報を入力する前に、直接その企業などに問い合わせを行うなどの確認をしましょう。企業などのホームページ上に注意喚起する情報が掲載されていることもあります。判断に迷ったり、不審に思った場合は、消費生活センターにご相談ください。

岡市消費生活センター(市民協働課内)

☎・㊟(582)1148 ㊟(583)3911

重症心身障害者通所施設 「かなえ」(愛称)が開設します

4月20日(月)に湖南福祉圏域4市(草津市、栗東市、守山市、野洲市)で取り組んでいる湖南地域重症心身障害者通所施設が開設されます。

健康管理と増進を図る場、一人ひとりの個性を大切に、自己を実現していく場、地域に開かれ、多くの人々と関わりを持って、さまざまな機会が用意される場、通所に関わるすべての人たちが一体となって、共に考え、悩み、理解し合い、主体的に暮らしていける場として、重い障害のある人の地域生活における拠点として活動されます。

施設概要 重症心身障害者通所施設

〒草津市新堂町134-1 定45人

運営者 社会福祉法人びわこ学園(「かなえ」)

☎(516)4778 ㊟(568)0377



障害福祉課 ☎(582)1168 ㊟(581)0203

守山市借上市営住宅制度に 物件を登録しませんか

「守山市借上市営住宅制度」は、民間事業者が保有する賃貸住宅を「守山市借上市営住宅登録台帳」に登録してもらい、市営住宅の需要に応じて登録された賃貸住宅を市営住宅として借り上げ、市営住宅の入居基準を満たす人に転貸する制度です。借り上げ料などは市から事業者へ支払います。

市では、民間賃貸住宅のストックを活用した公営住宅の供給を推進するため、「守山市借上市営住宅制度」の登録事業者を募集しています。

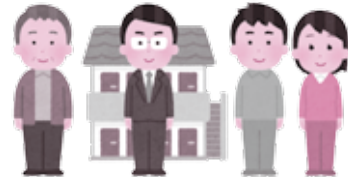
契約内容や募集条件など、詳しくは市ホームページをご覧ください。



ホームページ

注意点

- ・登録されても必ず借り上げるとは限りません。
- ・借上げを行った場合、入居者は市が条例に基づき決定します。



固建築課 ☎(582)1139 ㊟(582)3284

危機管理課・農政課からお知らせ

大雨時、排水ポンプを使って浸水被害を軽減

固独立行政法人水資源機構 ☎(574)0680 ㊟(574)1739

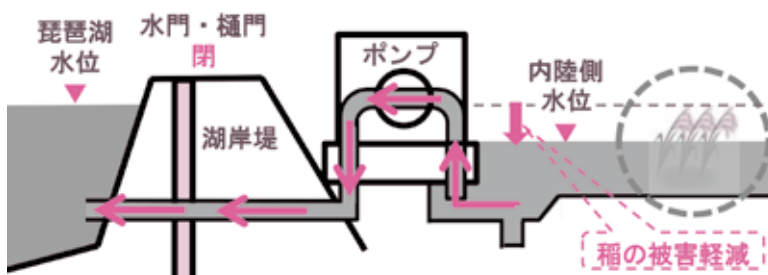
独立行政法人水資源機構琵琶湖開発総合管理所では、大雨などで琵琶湖の水位が上がり、水が内陸側へ逆流する場合、河川から琵琶湖に通じる水門・樋門を閉めるとともに、河川の水を排水ポンプを使用して琵琶湖に流し、水田の浸水被害を軽減しています。これを「**内水排除操作**」といいます。

市内には赤野井に排水機場があり、琵琶湖の水位を見守っています。

また、強い雨が降り、ポンプの能力以上に流域からの流量があるときは内陸側で浸水することがあります。

ご理解いただくとともに、身の安全を第一に考え、行動してください。

ポンプを使った排水のしくみ



赤野井の樋門の様子



赤野井排水機場

守山市三世代同居促進事業補助金 ～新たな三世代同居を応援します～

企画政策課 ☎・☎(582)1162 ☎(582)0539

新たに三世代で同居することを目的とした住宅の新築などを支援します。

対象物件 下記のすべてを満たす住宅

- ・新たに三世代で同居をするために新築、増築、改築もしくは改修または購入しようとする住宅
- ・三世代同居を行う世帯の構成員のいずれかが所有する住宅
- ・令和3年3月末日までに工事が完了し、かつ実績報告書を提出できる住宅

対象者 下記のすべてを満たす人

- ・市内で新たに三世代同居を行う世帯(将来子育てを希望する二世帯を含む)の構成員
- ・世帯員のいずれかが補助金の交付申請日より1年以上前から継続して市内に居住していること
- ・交付金の申請をしてから実績報告書を提出するまでに、同居する住宅に1人以上の転入または転居者がいること
- ・補助を受けた日から3年以上継続して三世代同居をすること
- ・市税などを滞納していないこと

補助金額 三世代で同居するための住宅取得、改修などに要する経費の1/3(上限：30万円)

受付期日 令和3年1月29日(金)まで※予算に達し次第終了

他・工事着手または購入する14日前までに申請してください。

- ・詳しくは、市ホームページをご覧ください。か企画政策課へお問い合わせください。



ホームページ

令和2年度 スポーツ大会出場激励金の交付

文化・スポーツ課 ☎(582)1169 ☎(581)2733

市市内在住で、各種スポーツの国際大会、全国大会または滋賀県民体育大会へ出場する人(監督、コーチおよびマネージャーは除く)。

◆交付金額 [官公署(準ずるものを含む)以外が主催する大会に出場する場合は半額]

国際大会		県外開催	県内開催
		10,000円/人	
全国大会	団体	3,000円/人 上限30,000円/チーム	2,000円/人 上限20,000円/チーム
	個人	3,000円/人	2,000円/人
滋賀県民体育大会・駅伝競走大会			1,000円/人

市大会開催日の3週間前までに必要書類を添えて文化・スポーツ課へ申し込み。必要書類は市ホームページで確認してください。

他・予選または規定の選考を経ていない国際大会および全国大会、交流・交歓・親善・レクリエーションなどを目的とする大会は対象外です。

- ・ねりんピックについては長寿政策課(☎(584)5474)へ、日本中学校体育連盟が主催する全国大会については保健給食課(☎・☎(582)1143)へお問い合わせください。

国勢調査の 調査員募集

国勢調査は、日本に住んでいるすべての人を対象として5年に1度行われる最も基本的な統計調査です。この統計調査を行う調査員を募集します。統計調査員は調査期間中、非常勤の国家公務員となります。

時8月下旬～11月上旬

内調査員事務説明会への出席、担当調査区の確認と準備、調査票の配布と回収および整理と提出

対次の条件をすべて満たす人

- ・市内在住の20歳以上で調査活動ができる人
- ・調査で知り得たことなど、秘密の保持ができる人
- ・警察、選挙、税務事務に従事していない人

定320人

申4月30日(木)までに申込用紙に必要事項を記入し、本人が公文書館へ提出。申込用紙は公文書館、駅前総合案内所、各地区会館に設置。

他報酬あり(1調査区3万9,000円程度)

問公文書館

☎・☎(514)1050

☎(514)1051

健診名	実施日	受付時間	対象児
4ヵ月児健診	4月24日(金)	午後1時～2時	令和元年11月5日 ～11月24日生
	5月11日(月)		令和元年11月25日 ～12月19日生
	5月26日(火)		令和元年12月20日 ～令和2年1月14日生
10ヵ月児健診	4月23日(木)		令和元年5月6日 ～6月4日生
	5月20日(水)		令和元年6月5日 ～6月30日生
1歳6ヵ月児健診	4月22日(水)		平成30年9月1日 ～10月2日生
	5月1日(金)		平成30年10月3日 ～10月22日生
	5月21日(木)		平成30年10月23日 ～11月14日生
2歳6ヵ月児健診	4月16日(木)		平成29年7月21日 ～8月14日生
	5月15日(金)		平成29年8月15日 ～9月9日生
	5月28日(木)		平成29年9月10日 ～9月26日生
	6月4日(木)		平成29年9月27日 ～10月20日生
	6月17日(水)	平成29年10月21日 ～11月20日生	
3歳6ヵ月児健診	4月15日(水)	平成28年9月1日 ～9月13日生	
	4月27日(月)	平成28年9月14日 ～10月2日生	
	5月13日(水)	平成28年10月3日 ～10月18日生	
	5月25日(月)	平成28年10月19日 ～11月4日生	
	6月11日(木)	平成28年11月5日 ～11月25日生	
	6月15日(月)	平成28年11月26日 ～12月14日生	
	6月24日(水)	平成28年12月15日 ～12月31日生	

●乳幼児健康診査

対象者を変更して乳幼児健診を実施します

4月からの乳幼児健康診査は、感染症対策を講じたうえで、当初の対象者を変更して実施します。日程が変更になった対象者には、個別に通知しています。令和元年度に受診していない人は、すこやか生活課までご連絡ください。



受付時間 午後1時～2時
診察開始 午後1時30分

●無料

関すこやかセンター

☆お子さまが不在の場合は受け付けできません。

☆事前に健診前チェックリストを送付していますので、必ず記入して持参してください。

☆3歳6ヵ月児健診では視力検査を実施しますので、事前に家庭で視力検査の練習をしてきてください(練習様式は母と子の手帳に付いています)。

●「母子健康手帳」と「母と子の手帳」、バスタオル、健診前チェックリスト

●1歳6ヵ月・2歳6ヵ月・3歳6ヵ月児健診は幼児用歯ブラシ、タオル。

●「母と子の手帳」に添付の質問表に記入のうえ、切り離して持参してください。

●1歳6ヵ月・2歳6ヵ月・3歳6ヵ月児健診では、希望者にフッ素塗布を行います。

●3歳6ヵ月児健診では、尿検査・視力検査・歯みがき指導を行います。

※歯ブラシ・タオルを忘れた人は、フッ素塗布を受けることができませんので、ご了承ください。

※場所が変わると尿がとれない心配があるお子さまには、検尿容器をお配りしています。配布場所など、詳しくはすこやか生活課へお問い合わせください。

●急患・急病のときは

☆医療ネット滋賀

今、診療してもらえ医療機関を探せます。子どもの病気について、対処法を掲載しています。また、電話相談の案内をしています。



医療ネット滋賀

▶自動音声案内 ☎(553)3799

●日曜日や祝日の急診について

☆湖南広域休日急病診療所 ☎(551)1599

下記の診療日時に、かかりつけ医(開業医)が休診などで翌日まで診療が待てない比較的軽い症状の急病患者を対象に、応急的な診療を行っています(レントゲン、血液検査などの検査は不可。薬は1日分または休日分のみ処方)。

所在地: 栗東市大橋二丁目7-3

(済生会滋賀県病院隣)

診療日時: 日曜日、祝日、年末年始(12月29日～1月3日)

午前10時～午後10時

(受付: 午後9時30分まで)

診療科目: おもに内科、小児科

●救急診療 5月分のお知らせ(重症患者を診療する医療機関)

夜間・休日入院などが必要な重症患者に対応するため、二次救急医療機関として救急医療を輪番制で行っています。

二次救急(内科・外科)						
日	月	火	水	木	金	土
					1 草	2 滋
3	4	5	6	7	8	9
草	近	滋	守	草	守	草
10	11	12	13	14	15	16
滋	野	滋	守	草	近	草
17	18	19	20	21	22	23
滋	野	滋	守	草	滋	草
24	25	26	27	28	29	30
滋	野	滋	守	草	近	滋
31						
滋						

二次小児救急						
日	月	火	水	木	金	土
					1 滋	2 滋
3	4	5	6	7	8	9
滋	滋	滋	滋	近	滋	滋
10	11	12	13	14	15	16
滋	滋	滋	守	近	滋	滋
17	18	19	20	21	22	23
滋	滋	滋	守	近	滋	滋
24	25	26	27	28	29	30
滋	滋	滋	守	近	滋	滋
31						
滋						

滋: 済生会滋賀県病院……☎(552)1221

栗東市大橋二丁目4-1

草: 草津総合病院……☎(563)8866

草津市矢橋町1660

守: 済生会守山市民病院……☎(582)5151

守山市守山四丁目14-1

野: 市立野洲病院……☎(587)1332

野洲市小篠原1094

近: 近江草津徳洲会病院……☎(567)3610

草津市東矢倉三丁目34-52

診療時間: 平日…午後6時～翌朝9時

土・日曜日、祝日、年末年始…午前9時～翌朝9時

※来院される前に必ず電話で確認してから受診してください。

いつだって好奇心 手を伸ばせばそこに本

子どもの読書活動

学校・園の取り組みを紹介します④

園社会教育課 ☎・☎(582)1142 ☎(581)2733

明富中学校

「多くの生徒に親しみを持ってもらえるように」

毎朝、朝学活前に10分間、「アカデミックタイム」という時間を設けています。課題を解いたり、作文を書いたりする活動とともに、「朝読書」の時間が設定されています。誰にも邪魔されることなく、自分の好きな本を落ち着いて読むことができる時間です。また、多くの生徒に図書室へ足を運んでもらうため、読みたい本アンケートの定期的な実施や漫画コーナーの拡充、新着・注目コーナーの設置など、学校司書や図書委員会の力を借りながら、足を運びたいくなるような本に触れ、親しみが持てる学校図書館づくりに努めています。



守山南中学校

「一日のスタートは静寂から」

全校生徒数1,000人を超える本校の登校の様子は、ととにぎやかです。午前8時15分になると、それぞれ教室の席に着き、朝読書がスタートします。先ほどまでの喧騒がうそのように静まり、生徒も教員も、思い思いの一冊を手に、しばし本の世界に浸ります。

全校で毎朝行っている朝読書によって、授業や部活動など一日の活動のスタートが、静寂の中から始まり、気持ちの切り替えもできているようです。短いながらも、本に集中できるこの時間を、これからも大切にしていきたいです。



佐川美術館
アートコラム③

意識せずとも心に届く

「アニメーションの背景画」

佐川美術館
学芸員：馬場まどか



「アニメーションの背景画が

場面の空気感や登場人物の心情を表現することがある

これは山本二三展の資料に目を通していたときに印象に残った言葉です。

アニメという文化は、今や日本を代表する文化の一つでありクールジャパンとも形容され、その影響は世界各国におよんでいます。多くの人は幼少期からアニメに親しみ、育ったことでしょう。私もその一人です。

改めてアニメを考えたときに脳裏によみがえるのは、そのストーリーやキャラクターであって、背景画の重要性を意識したことはそれほど多くありません。しかし実際は、人の心に深く印象を刻みつけるアニメ作品には、背景画の存在が非常に大きく影響しています。それは、山本二三の手掛けたアニメ作品を見ればより実感できると思います。「時をかける少女」を例にとると、夕暮れの情景をバックに主人公が悲しむ切ないシーンでは、刻一刻と沈んでいく太陽が主人公の心情を代弁したり、主人公が強い決意をもって先へ進むシーンでは、上昇気流のつてわきたつ積乱雲が画面一面に描かれていたり、セリフや登場人物がいなくても一つの背景画でストーリーが展開されることがあります。

背景画を意識したことはあまりないと言いましたが、印象的なシーンには背景画が溶け込んでおり、背景画が感動的なシーンを生み出すことで、無意識のうちに背景を意識させ、見る人の心の中に大きな作用を与えていたのです。

展覧会にお越しいただく前に、ぜひとも山本二三の手掛けたアニメを見てください。そして、本展でその原画を見ていただいた後、もう一度アニメを見ていただくと、皆さんの中にきつと新しい気づきが生まれるはずです。

イベント

- うの家主催イベント
- ①お母さんへお花をおくろう
はじめてのフラワーアレンジメント
時5月6日(水・振休)午後1時～
森 文子さん(おはなのこえ主宰)
定10人(小さな子どもは保護者同伴要)
¥1,000円
申4月23日(木)までに下記へ
- ②うの家でそば打ち体験
時5月11日(月)午前10時～午後1時
定20人 ¥600円(コーヒー、お菓子付き)
持エプロン、三角巾、手ふきタオル
申電話で下記へ
他マニキュア、時計、指輪の着用禁止
①、②ともに
所うの家南蔵
岡守山宿・町家「うの家」 ☎(583)2366



募集

- 農政課からお知らせ
市民農園の利用者募集
所焰魔堂町
募集区画数 12区画(約20㎡/区画)
¥12,000円/年
申電話またはファクスで下記へ
他駐車場4台あり、地下水による給水施設あり、たい肥の提供あり
岡北尾 ☎・☎(583)8904
小林 ☎・☎(582)2287

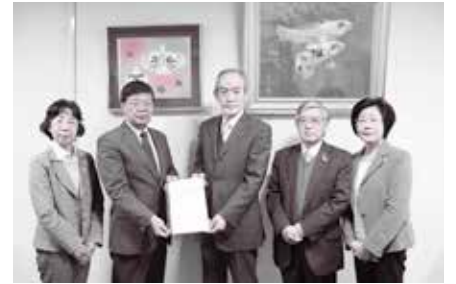


- 県営住宅入居者募集
入居予定 7月中旬
申申込書に記入し、4月16日(木)～27日(月)に郵送または直接、県営住宅管理センターへ。募集案内は建築課、県住宅課で配布。
岡県営住宅管理センター ☎(510)1500

- 守山会館パソコン教室 会員募集
楽しくやさしくワード、エクセル、インターネットなどを学びませんか。
時毎月第2・4土曜日
午前9時30分～11時30分
所守山会館 ¥1,000円/月
持ノートパソコン
岡藤井 ☎090(4308)9067

その他

- 社会教育委員会議提言書を提出
3月27日、守山市社会教育委員会議(中川法夫委員長)が、2年間の調査研究を経て子どもの育ちと家庭教育に関する提言書をまとめ、田代教育長に提出しました。
今後、関係部署と連携し、子どもたちの豊かな育ちと幸せのために提言をいかしていきます。



スポーツ協会からのお知らせ

※体育協会からスポーツ協会へ名称変更しました

令和2年度市民総合体育大会開会式・スポーツ賞表彰式

時5月10日(日)午前9時～10時30分 所市民体育館 大アリーナ

市民総体バドミントン大会参加者募集

時5月10日(日)午前10時～(受付：午前9時30分～)

所市民体育館 大アリーナ 対高校生～社会人(県民大会の出場資格に準ずる)

種目 男子：単・複/女子：単・複/混合：複(1人2種目まで、単と混合複は兼ねられません)

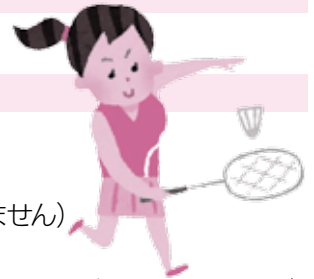
¥1種目1,000円/人(当日開会式までに支払い)

申4月30日(木)午後9時までに氏名(ふりがな要)、住所、連絡先、申込種目をメールまたは電話、ファクスで、守山市バドミントン協会事務局大岡[☎・☎(532)3138 ☒moriyama_bado_association@yahoo.co.jp]へ。



岡守山市スポーツ協会事務局(市民体育館内) ☎・☎(583)3113 ☒jimukyoku@sports-moriyama.net

火曜日と祝日の翌日を除く 午前9時～午後5時



Information

新型コロナウイルス感染症の影響により、イベントの中止・延期が相次いでいます。イベントが実施されるかどうかについては、各イベントの主催者にお問い合わせください。

●イベント案内やメンバー募集などの情報を掲載しています。詳しくは、秘書広報室 ☎(582)1164へお問い合わせください。

寄贈

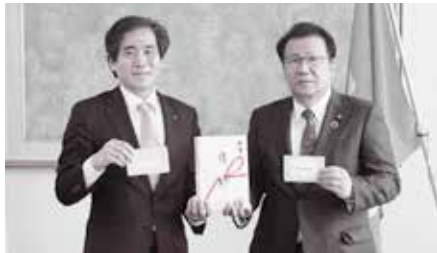
●玉津小学校にアルファ化米を寄贈

3月23日、JAおうみ富士青壮年会 絆の会(西直幸会長)さまから、災害など緊急時のために備蓄していたアルファ化米約300食を玉津小学校に寄贈いただきました。非常時の対応に役立たせていただきます。



●読書通帳を寄贈

3月30日、滋賀中央信用金庫(沼尾 護理 理事長)さまから読書通帳2,000冊(約70万円相当)を寄贈いただきました。10ヵ月児健診時に保護者に配布し、子どもの読書習慣の形成に役立たせていただきます。



表彰

●防災功労表彰を受賞

3月23日、2月に岡町地先で発生した建物火災を迅速な通報と初期消火を実施して消防隊に引き継ぎ、延焼拡大を最小限に止めた功績を讃えられ、地元在住の加藤 大貴さんと桐山 彰吾さんが北消防署長から感謝状を授与されました。



行政インフォメーション

●緑の募金にご協力をお願いします

この募金運動は森林整備や緑化推進のための事業に必要な経費として使用されています。市内でも自治会への苗木配付をはじめ、市内団体の活動に支援を受けています。昨年度は、市内で257万円余りのご協力をいただき、誠にありがとうございました。今年も5月31日(日)まで、春の「緑の募金」運動が県下で一斉に実施されますので、ご協力をお願いします。

国土木管理課 ☎・☎(582)1134

●戦没者遺骨のDNA鑑定を実施します
硫黄島およびキリバス共和国ギルバート諸島タラワ環礁の戦没者のご遺骨について、ご遺族と思われる人からのDNA鑑定申請を受け付けています。詳しくは厚生労働省ホームページをご覧ください。下記までお問い合わせください。

☎厚生労働省 社会・援護局

事業課鑑定調整室

☎03(5253)1111(代表)

●マイナンバーカードの休日交付

☎5月10日、6月14日のいずれも日曜日
午前8時30分～午後3時

☎交付通知書、通知カード、本人確認書類、住民基本台帳カード(ある人のみ)

☎事前にマイナンバーカード申請が必要(申請から交付まで1ヵ月程度かかります)。

☎市民課 ☎・☎(582)1122

●たい肥の無料配布を行っています

堤防の刈り草から作ったたい肥を無料配布しています。

☎平日午前8時45分～午後5時

☎独立行政法人 水資源機構湖南管理所(草津市、烏丸半島内)

☎スコップ、持ち帰り用の袋など

☎独立行政法人 水資源機構湖南管理所

☎(568)4102

もくじ

- 2 高校生英語スピーチコンテスト参加者募集/選挙管理委員長などが決定/広報誌に掲載するイベントについて
- 3 “新茶”茶摘み体験と製茶試飲体験/ハーブ&ベリー満喫サイクリング/長刀まつりと五月人形展/地域子育てセンターで遊びませんか
- 4・5 パブリックコメント/新庁舎「市民活動の場」についての意見を募集/市民提案型まちづくり支援事業の提案団体募集
- 6 新型コロナウイルス感染症拡大による支援を行います/骨髓ドナー助成金を交付します/10月から小学1～3年生の通院医療費を助成します
- 7 人間ドック・脳ドック・骨密度検診の費用を助成します/病院などで支払う医療費(保険診療分)を助成します
- 8・9 人事異動の概要

- 10・11 市役所の業務一覧
- 12 4月から介護保険料を一部変更します/教えて!!～介護保険とは～
- 13 介護予防手帳を活用して心身を健康に保ちましょう/くらしのたより/クルちゃんのつぶやき
- 14 守山市借上り市営住宅制度に物件を登録しませんか/重症心身障害者通所施設「かなえ」(愛称)が開設します/大雨時、排水ポンプを使って浸水被害を軽減
- 15 守山市三世同居促進事業補助金/スポーツ大会出場激励金の交付/国勢調査の調査員募集
- 16 すこやか健康だより
- 17 子どもの読書活動/佐川美術館アートコラム
- 18・19 Information/スポーツ協会
- 20 はなしのタネ/モリヤマジュニアリポーター募集/東京2020オリンピック聖火リレーが延期になりました/「守山市民の日」を中止します



守山市の人口

令和2年3月31日現在
(前月比)

人口	83,852 (+ 10)
男	41,368 (+ 17)
女	42,484 (- 7)
世帯数	32,927 (+ 144)

の話題で持ち切りの楽しい時期だ。ところが今年には新型コロナウイルス感染症のせいで、イベントやお花見の自粛が相次ぎ、春が来たという感覚があまり湧かない。▼史上初というオリンピック延期も発表され、改めて新型コロナウイルス感染症の影響の大きさを思い知らされた。広報担当者としてもイベント中止に伴う広報誌の原稿差し替え、市の対応方針の周知などさまざまな影響を受けている▼手洗い、うがいの徹底など、普段から行っていることを少し丁寧にするだけでも感染リスクは抑えられるという。普段の行動を見直す機会にもなるだろう。ポジティブシンキングは得意ではないが、悪い影響だけではなく、少しでも良い影響を見つけ、気持ちを切り替える手段を学ぶ機会としたい。(た)



双眼鏡

新年度を迎えた。例年ならば桜とフレッシュな若人のシユナ



The Garden City
つなぐ、守山

*緑の葉と水の雫をモチーフにした守山ブランドのロゴマークです。
小さな活動が種となって、大きく育つ「守山」をイメージしてタイトルをつくりました。

もりやま琵琶湖パールの魅力を発信

守山宿にアンテナショップがオープン 生産者の活動からアクセサリーまで展示紹介

赤野井湾で真珠がとれることを知っていますか。
中山道守山宿にある「アートスペース絆」の西村 梯子さんと、魅力発信の仕掛け人、広瀬 香織さんが、4月17日(金)にアートスペース絆内で、赤野井湾でとれる「もりやま琵琶湖パール」のアンテナショップをオープンします。

昔、琵琶湖パールのアクセサリーは、湖国の嫁入り道具の定番だったそうです。琵琶湖の水質が改善してきて、赤野井湾の母貝も元気を取り戻し、玉津小津漁業組合がもりやま琵琶湖パールの養殖に乗り出し、ふるさと納税の返礼品となっています。

西村さんと広瀬さんは「真珠は私たちが大切にしているヒト・モノ・コトのすべてが見える、誇れる逸品だと思います。もりやま琵琶湖パールの生産者の活動から、素敵なアクセサリーまで発信していきたい」と意気込んでいます。



もりやま琵琶湖パールと赤野井湾の真珠棚



延期のご案内 東京2020オリンピック 聖火リレーが 延期になりました

新型コロナウイルス感染症拡大防止の観点から、東京2020オリンピック競技大会の延期が決定されました。

これに伴い、5月28日(木)に守山市で予定されていた聖火リレーは、延期されます。

新たな聖火リレーの日程など、詳しくは決定次第、あらためてご案内します。

国際・国民スポーツ大会室
☎(582)1167 ☎(582)0539

佐川美術館 「守山市民の日」を中止します

4月23日(木)に予定していた佐川美術館「守山市民の日」は、新型コロナウイルス感染症拡大の影響により中止となりました。
文化・スポーツ課 ☎(582)1169

モリヤマジュニアリポーターを募集します

小学生
募集

広報もりやまの特集ページで守山の魅力を発信しませんか。
取材や記事作成・編集など記者体験を通じて「ミニリポーター」能力などが磨けます。
毎年2回(夏・冬)特集ページの作成



市内在住の小学5・6年生で原則毎月第2火曜日午後5時30分から開催される編集会議に参加できる人
定先着4人
④ 4月24日(金)までに氏名(ふりがな要)、住所、電話番号、学年をメールで左記へ。メールの件名は「モリヤマジュニアリポーター応募」と記入してください。
他取材は主に土・日曜日や長期休暇を予定。
☎(582)1164
☎(582)5066
✉ hisho@city.moriyama.lg.jp

(広報もりやまは右記施設に設置) 市役所、各地区会館、JR守山駅(駅前総合案内所)、図書館、すこやかセンター、市内金融機関、市内郵便局、市内平和堂各店とアルプラザ栗東、丸善守山店、市内セブンイレブン(一部店舗)などに設置しています。スマートフォンアプリでもご覧いただけます。



「マチイロ」アプリをインストール
ここからアクセス



「Sidebooks」アプリをインストールし、「ちいき本棚」を選択
ここからアクセス

※アプリの使用は無料ですが、通信費は各回線ごとのご負担となります。
※アプリの閲覧中に広告が表示されますが、その内容に守山市は責任を負いません。



「守山ニュース」びわ湖放送
毎月第1・3金曜日放送中

「あなたのアイデアを形にするお手伝い!市民提案型まちづくり支援事業」
4月17日(金) 18:55~19:00(再放送)
「ほたるが飛びかうまちづくりほたる条例(仮)」
5月1日(金) 18:55~19:00

