

広報もりやま

MORIYAMA

毎月1・15日発行

The Garden City
つなぐ、守山

8月

15日号

令和元年(2019年)

No.1270

夏まつりの 夜に 卑弥呼現る

pick up

・令和2年度
幼稚園・保育園・こども園
入園受付開始……………8・9面

7月27日、もりやま夏まつりが開催され、多くの人出で賑わいました。
夏まつりのステージで邪馬台国近江説にちなんだ「もりやま卑弥呼コン
テスト」が行われ、第9代もりやま卑弥呼に林 梨乃はやしりのさんが選ばれました。

国県事業対策課からお知らせ

野洲川放水路通水40周年記念



いのちを守る

自主防災

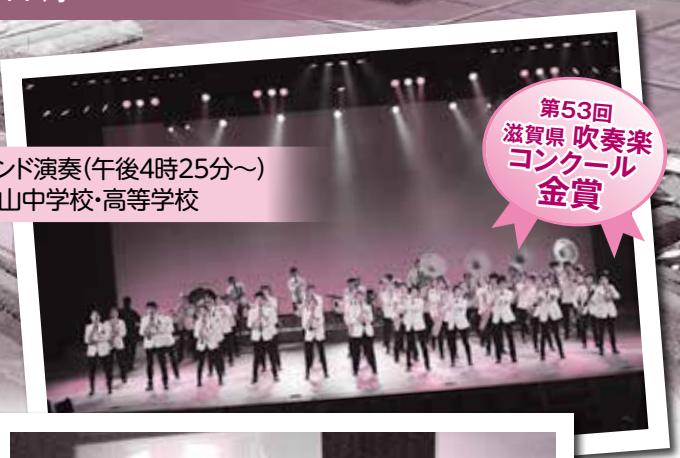
シンポジウム

入場
無料

同時開催<防災体験コーナー>午前11時~

ブラスバンド演奏(午後4時25分~)
立命館守山中学校・高等学校

第53回
滋賀県吹奏楽
コンクール
金賞



日時

9月15日

午後1時~5時(開場:正午)

会場

市民ホール

大ホールほか ※無料駐車場あり

防災服で記念撮影
(午前11時~午後5時)



紙芝居「野洲川改修物語」
もりやま青年団(午後1時30分~)



野洲のおっさんも

野洲のおっさんと写真撮影 **来るよ**
(正午~午後0時30分)

野洲のおっさんの防災クイズ
(午後3時~)



©BBC&FUJIIGUMI 提供

ゆるキャラ大集合
(正午~午後0時30分)



プログラム (大ホール) ※プログラムの時間は変更になる場合があります。

午後0時45分～

オープニング(太鼓演奏：近江むかで太鼓保存会)

午後1時～

開会

午後1時30分～

紙芝居「野洲川改修物語」
もりやま青年団

野洲川改修に翻弄された流域住民の姿を描いた「野洲川物語」(田村喜子著)を元に、改修への契機となった昭和28年9月の台風13号の被害から昭和54年6月の通水までを紙芝居で紹介します。

午後1時55分～

功労者表彰(前 野洲川改修中洲地区対策委員長 津田 義郎さん/服部町在住)

午後2時5分～

基調講演

やもり かつや
矢守 克也 さん(京都大学 防災研究所 教授)

「いつ、どこへ逃げればよいのか」
～近年の豪雨災害に学ぶ最新避難術～



午後2時35分～

小学校の防災学習発表(栗東市立葉山小学校、野洲市立北野小学校)

(休憩)

午後3時～

野洲のおっさんの防災クイズ

クイズに参加した人には野洲のおっさん缶バッジをプレゼント!

野洲のおっさん
©BBC&FUJIGUMI 提供

午後3時10分～

パネルディスカッション

テーマ「野洲川の恵みと水災害を想定した安全なまちづくり」

コーディネーター



おおやま たけと
大山 武人さん
[NHK大津放送局]

パネリスト



えとう さおり
江藤 沙織さん
[南草津マンション
防災委員会]



きくち まい
菊池 真以さん
[気象予報士・防災士]



とよぐち よしゆき
豊口 佳之さん
[近畿地方整備局
河川部長]



やもり かつや
矢守 克也さん
[京都大学
防災研究所 教授]



みやもと かずひろ
宮本 和宏
[守山市長]

午後4時25分～

ブラスバンド演奏(立命館守山中学校・高等学校)

午後4時40分～

閉会

防災体験コーナー

時9月15日(日)午前11時～午後5時

所市民ホール屋外など

内もーりや野洲のおっさんなどのゆるキャラ大集合・
野洲のおっさんと記念撮影(正午～午後0時30分)、防
災服で記念撮影、災害対策車体験、地域活動PR展示、
野洲川今昔写真パネル展示

参加申し込み

①下記URLまたはQRコードから申し込みページにアクセスし、必要事項を記入して申し込みください。



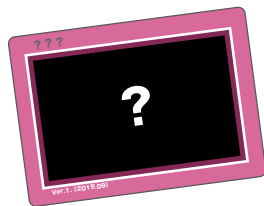
ホームページ

<https://ec-vmnvz.eventcreate.net/event/3272>

②先着1,000人

※台風、地震などにより中止する場合は上記の申込ページでお知らせします。当日ご来場の際はご確認ください。

Present!



・クイズに参加した方には「野洲のおっさん缶バッジ」(写真右)、ご来場の方に当日限定の「プレミアムかわカード」(同左)をプレゼントします。



主催 いのちを守る自主防災シンポジウム実行委員会

(草津市、野洲市、栗東市、湖南市、甲賀市、近江八幡市、守山市、国土交通省近畿地方整備局、気象庁彦根地方気象台、滋賀県)
野洲川地域安全協議会、野洲川改修促進協議会、一般財団法人自治総合センター

問い合わせ 自主防災シンポジウム実行委員会事務局(国県事業対策課内) ☎(582)1133 ☎(582)6947
国土交通省 琵琶湖河川事務所 調査課 ☎(546)0844 ☎(546)6672

もりやまフルーツランド感謝祭



☎もりやまフルーツランド(午前9時～午後5時) ☎・☎(585)4863
農政課 ☎・☎(582)1130 ☎(582)1166



※いずれも数量限定

☎**こぼまブドウ**と「さつかわナシ」の購入特典、フライドポテト・かき氷・ジュースの販売、コスモス畑で絵探しゲーム(小学生以下限定)、子どもに風船ヨーヨーとスパーボールのプレゼント。

☎**もりやまフルーツランド直売所**(幸津川町)

☎**所**もりやまフルーツランド直売所(幸津川町)

☎**時**8月30日(金)・31日(土)午前10時～午後3時(商品がなくなり次第終了)

紺綬褒章を受章されました

☎総務課 ☎・☎(582)1111 ☎(582)0539

下之郷一丁目在住の三久保 清さんが公益のため多額の私財を寄附した功績により、紺綬褒章を受章され、19日に伝達式が市役所で行われました。

受章は昨年7月に公用車5台(約600万円相当)を市に寄贈いただいたことによるもので、平成29年度にも公用車5台(約600万円相当)を寄贈いただいています。



みくぼ きよし
三久保 清さん(86歳)

減塩料理教室 参加者募集

☎9月10日(火)午前9時30分～午後1時

☎すこやかセンター 2階 栄養指導室

☎減塩のお話と調理実習

☎健康推進員 ☎市内在住の人(子ども同伴不可)

☎先着30人 ☎¥100円/人(保険代含む)

☎エプロン、三角巾、手ふきタオル

☎8月26日(月)までに、①氏名(ふりがな) ②郵便番号 ③住所 ④電話番号と「減塩料理教室参加希望」と記入のうえ、はがきまたはファクスで下記へ申し込み。

※参加者には、後日、はがきで連絡します。

☎〒524-0013 下之郷三丁目2番5号

守山市健康推進員連絡協議会事務局
(すこやか生活課内)

☎(581)0201 ☎(581)1628



歴史って楽しい

観る
識る
学ぶ

イベント
情報

岡文化財保護課 ☎(582)1156 ☎(582)9441 ✉bunkazai@city.moriyama.lg.jp

◆古高鼓踊とは…古高鼓踊は19の踊りで構成されており、踊子がナカオドリ(内側)とソトオドリ(外側)の二重の輪になって踊ります。輪の中心には8人の音頭取りが位置し、ナカオドリ(内側)とソトオドリ(外側)の間には、「太鼓打ち」と「ごんべ団扇」の各4人が2人ずつ東西に分かれます。子役である太鼓打ちは、自分の胸に吊るした太鼓を打ちながら踊って主役を務めます。



中心には8人の音頭取りが位置し、ナカオドリ(内側)とソトオドリ(外側)の間には、「太鼓打ち」と「ごんべ団扇」の各4人が2人ずつ東西に分かれます。子役である太鼓打ちは、自分の胸に吊るした太鼓を打ちながら踊って主役を務めます。

古高町に伝承される雨乞い踊り「古高鼓踊」(県選択無形文化財)を古高鼓踊り保存会の皆さまが奉納します。4年に1度の機会なのでぜひご覧ください。
時 8月24日(土)午後3時50分
所 大将軍神社(古高町)

ふるたかこおどり 古高鼓踊 4年ぶりに奉納



市指定文化財
伊勢遺跡想像図(中井純子画) 木造薬師如来坐像(慈眼寺蔵)

電話(平日午前9時~午後5時)、ファクス、メールで上記へ申し込み。ファクス、メールの場合は、氏名、住所、連絡先を明記のこと。

日本遺産「琵琶湖とその水辺景観―祈りと暮らしの水遺産」として追加認定された市内の文化財を紹介します。今回は慈眼寺について紹介します。
時 9月22日(日)午後1時30分~3時
所 市立図書館 集会室1・2
定 先着30人 **費** 無料
申 電話(平日午前9時~午後5時)、ファクス、メールで上記へ申し込み。

第1回もりやま 日本遺産講座

歴史シンポジウム
定 先着300人 **費** 無料
申 8月19日(月)から電話またはファクスで上記へ申し込み。

・講演
 『大和王権とその祭祀~大和の方形区画と大型建物~』
講 青柳泰介さん(奈良県立橿原考古学研究所付属博物館学芸課)
 『伊勢遺跡をめぐって~』
講 榎田佳男さん(大阪府立弥生文化博物館館長)

『伊勢遺跡の方形区画と大型建物~伊勢遺跡では何が行われていたのか~』
講 伴野幸一さん(市文化財保護課)
 ・基調報告
時 9月8日(日)午後1時~4時50分
所 市民ホール小ホール

歴史シンポジウム 「倭国の形成と伊勢遺跡」

市民協働課からお知らせ



「守山昔ばなし」公開朗読会

時 9月7日(土)午後1時30分~(受付:午後1時~) **所** 市立図書館 多目的室
内 ・庄屋 田中幸右衛門翁の川づくり ・金森長近公ものがたり
 ・道西坊ものがたり ・蓮如上人の守山ものがたり

費 無料 **申** 込不要 **岡** 守山の歴史を考える会 **岡本** ☎(585)2389

※本事業は「令和元年度市民提案型まちづくり支援事業」の採択を受けています。

美崎公園 自然体験教室

竹の水てっぼう作り

時 8月19日(月)午前10時～11時
30分、午後2時～3時30分

定先着20組

ヨシの紙すき

時 8月21日(水)・23日(金)午前
10時～11時30分

定各日先着15組

化石と遊ぼう

時 8月25日(日)午前9時30分～
正午

内 本物の化石を触ってみよう

講 羽島俊男さん(近畿地学会)

定先着50組

他 先着100人に無料化石引換
券を配布。

虫と遊ぼう!

バッタのオリンピック

時 8月28日(水)、9月22日(日)
午前9時30分～11時30分

内 捕まえたバッタの飛行距離を
測定します。

定各日先着30組

いずれも

所 美崎公園

申開催日3日前までに左記へ申
し込み。

問 美崎公園

☎・☎(585)4280

環境政策課からお知らせ トンボ観察会

国連生物多様性の10年日本委
員会(UNDB-1)認定連携事
業です。

時 9月7日(土)午前9時30分～
午前11時30分(雨天中止)

所 もりやま吾刈園

講 牛島 積広さん(株式会社ラー
ゴ)

定先着30人

¥無料

持 水筒・タオル・筆記用具

申 8月31日(土)までに氏名、学
年、電話番号を記入しメール
で左記へ申し込み。

他 ・小学生以下の参加者は保護
者が同伴要。

・帽子、長袖長ズボン、運動
靴を着用すること。

問 旭化成株式会社 環境安全部

☎(581)4081

✉ tombo100@om.asahi-

kasei.co.jp

商工観光課からお知らせ
もりやま創業塾・
公開講座開催

創業のための基本を学ぶ入門
講座です。

公開講座

時 9月14日(土)午後1時30分～
3時

所 市立図書館

内 講演「50代からの未来予想図
〜とらえる、ほぐす、えがく〜」

講 山下 弓さん(ライフプラン
ニングDUO代表)

対 18歳以上の人

定先着100人

¥無料

創業塾連続講座・ワークショップ

時 9月14日(土)・22日(日)、
10月6日(日)

内 7時間で学ぶ起業へのリアル
アプローチ

所 市立図書館

対 概ね40～55歳で職業経験のあ
る人

定先着20人

¥3,000円

いずれも

申 左記へ申し込み。

問 守山商工会議所

☎(582)2425

☎(582)1551

玉津学区民のつどい
フリーマーケット
出店者募集

時 10月12日(土)午前10時～午後
2時(雨天中止)

所 地域総合センター

出店条件
①満20歳以上で市内在住の人
②業販・営利目的でないこと
販売禁止品
①飲食物類・薬品など
②生き物
③金券類・危険物
④その他、主催者側が不適
当と判断したもの

定先着10区画

¥500円/店舗(3×2・5
m)

※出店区画は当日抽選

申 8月15日(木)～30日(金)に左
記へ申し込み。

問 玉津公民館

☎(585)4822

☎(585)5254

商工観光課からお知らせ
第7回おごと温泉・
びわ湖パノラマ
ウォーク開催

琵琶湖を望みながらフルマラ
ソンの距離を歩くコースをはじめ
め、バラエティに富んだコース
で魅力的なスポットを楽しみま
せんか。

時・☎ 9月7日(土)

びわ湖パノラマウォークマラ

ソンの距離を歩くコースをはじめ
め、バラエティに富んだコース
で魅力的なスポットを楽しみま
せんか。

時・☎ 9月7日(土)

びわ湖パノラマウォークマラ

ソンの距離を歩くコースをはじめ
め、バラエティに富んだコース
で魅力的なスポットを楽しみま
せんか。

時・☎ 9月7日(土)

びわ湖パノラマウォークマラ

ソンの距離を歩くコースをはじめ
め、バラエティに富んだコース
で魅力的なスポットを楽しみま
せんか。

時・☎ 9月7日(土)

びわ湖パノラマウォークマラ

ソンの距離を歩くコースをはじめ
め、バラエティに富んだコース
で魅力的なスポットを楽しみま
せんか。

ソンコース(42・19.5km)、
びわ湖南湖半周コース(25km)、
世界遺産コース(15km)、びわ
湖クルーズコース(10km)

9月8日(日)

近江八景日本遺産ロングコー
ス(30km)、同ミドルコース(20
km)、守山満喫コース(15km)、
明智光秀公ゆかりのコース
(10km)

申 8月21日(水)までにインタ
ネットまたは電話(☎057
0(039)846(平日午前
10時～午後5時30分))で申し
込み。

他 コースの詳細や参加費用など
詳しくはホーム
ページをご覧ください
だくか左記までお
問い合わせください。

問 おごと温泉・びわ湖パノラマ
ウォークエントリー事務局

☎0120(711)951

QRコード

ホームページ

お問い合わせください。

問 おごと温泉・びわ湖パノラマ
ウォークエントリー事務局

☎0120(711)951

お問い合わせください。

問 おごと温泉・びわ湖パノラマ
ウォークエントリー事務局

☎0120(711)951

お問い合わせください。

問 おごと温泉・びわ湖パノラマ
ウォークエントリー事務局

☎0120(711)951

お問い合わせください。

問 おごと温泉・びわ湖パノラマ
ウォークエントリー事務局

☎0120(711)951

お問い合わせください。

問 おごと温泉・びわ湖パノラマ
ウォークエントリー事務局

☎0120(711)951



新庁舎整備基本設計業務の 公開プレゼンテーションを開催します

固施設整備室 ☎(584)5926 固(582)0539

現在の庁舎は、昭和40年に守山町(当時)の「守山総合ビル」として建設されました。しかし、耐震強度不足や庁舎機能の分散、人口増加により手狭になるなど、課題があるため、現敷地内での建替えに向け新庁舎の整備に取り組んでいます。

新庁舎の基本設計の実施には、柔軟な発想と高い技術力、高いコストコントロール能力が必要であるため、設計者の選定に公募型プロポーザル方式を採用しています。

今回、プロポーザル審査委員会による最終審査に向け、第一次審査で選定された7者による公開プレゼンテーションを下記のとおり開催します。

時8月23日(金)午前10時～午後2時40分(開場：午前9時30分)

所市民ホール 小ホール 他申込不要

第一次審査による選定者

- 株式会社新居千秋都市建築設計
- ORIA・SPEAC共同企業体
- 隈・安井設計共同企業体
- 東畑・遠藤克彦設計共同企業体
- 株式会社シーラカンズアンドアソシエイツ
- 株式会社佐藤総合計画 関西オフィス
- 有限会社SANAA事務所



消費生活センター情報 固市消費生活センター(市民協働課内) ☎・固(582)1148 FAX(583)3911

くらしのたより



No. 17

今回のポイント

フリマサービスは個人同士の取引であることを理解しましょう

インターネット上で個人同士が商品を取引できるフリマアプリやフリマサイトなど、フリーマーケットサービスの利用が消費者の間で広がっています。

便利な一方で「フリマアプリで購入した商品が偽物だったのに出品者が返金に応じない」、「商品を出品し購入者にきちんと発送したが、購入者から『商品が届かない』と言われて代金を払ってもらえない」といった相談があります。また、取引相手に取引前に送金を促すなどの禁止行為を持ち掛けられてトラブルになった事例もあります。

当事者間でトラブル解決ができずに運営事業者に介入を求めたとしても、利用規約で利用者間のトラブルには原則として介入しないと定めている事業者がほとんどです。

フリマサービスは個人同士の取引であり、トラブル解決は当事者間で図らなければならないことを十分理解して利用しましょう。購入前に疑問点を出品者に質問したり、商品の発送には追跡が可能な方法をとったりするなど、トラブルの未然防止を心掛けることが大切です。

令和2年度幼稚園・保育園・こども園 入園受付開始



☎保育幼稚園課 ☎・☎(582)1129 ☎(582)1138

入園申込書および教育・保育給付認定申請書を入れた「入所のしおり」を配布します。

保育園と幼稚園の二重申し込みはできません。定員は引き続き入所する園児を含むため、実際の新規募集人数とは異なります。

しおり配布開始日 8月19日(月)

しおり配布場所 保育幼稚園課、各幼稚園、各保育園、各こども園、各地区会館、すこやかセンター、ほほえみセンター、図書館、駅前総合案内所、あまが池プラザ

幼稚園・こども園(短時部)

受付期間 9月2日(月)～8日(日)

※7日(土)、8日(日)も受け付け

時・所

公立園

平日……………☎午後2時～4時 ☎各幼稚園・こども園

休日……………☎午前10時～午後4時 ☎市役所東棟1階

私立園

平日……………☎午前9時～午後5時 ☎保育幼稚園課

休日……………☎午前10時～午後4時 ☎市役所東棟1階

※もりの風こども園(短時部)は、直接、園で受け付けます。また、同園の受付は、9月8日(日)は行いません。

☎平成29年4月1日以前に生まれた幼児

☎入園申込書、教育・保育給付認定申請書、印鑑(認印可)、申込者の個人番号(マイナンバー)カードまたは通知カードおよび運転免許証など顔写真付きの本人確認ができる書類

注意事項 通園区域は、市内全域としますが、小学校通学区域の幼児の就園を優先します。もりの風こども園は、守山・物部小学校区域の幼児の就園を優先します。

個人番号(マイナンバー)の 記入と本人確認について

子ども・子育て支援法施行規則の一部改正などにより、申込みの際、申込書に個人番号を記入いただき、申込者への本人確認(番号確認および身元確認)をさせていただきます。記入いただくのは、保護者、入所を希望される児童、世帯員、祖父母(別居は除く)などの、原則的に全員となりますので、申し込み前にあらかじめご確認ください。

	園名(所在地)	電話番号	定員(人) (進級児を含む)		
			3歳児	4歳児	5歳児
公立	守山幼稚園(勝部一丁目)	☎(582)2165	75	105	105
	物部幼稚園(二町町)	☎(583)9551	50	70	70
	吉身幼稚園(吉身三丁目)	☎(583)6202	75	105	105
	立入が丘幼稚園(立入町)	☎(581)0088	50	70	70
	小津こども園(短時部)(欲賀町)	☎(585)0226	35	35◎	35◎
	玉津こども園(短時部)(赤野井町)	☎(585)0202	20	20◎	20◎
	河西幼稚園(今市町)	☎(582)4447	70	70	70
	速野幼稚園(水保町)	☎(585)1175	50	70	70
	中洲こども園(短時部)(幸津川町)	☎(585)2454	10	15◎	15◎
私立	はすねだこども園(短時部)(川田町)	☎(583)5230	25	30	30
	速野カナリヤこども園(短時部)(木浜町)	☎(585)7240	25	25	25
	ひなぎくこども園(短時部)(今浜町)	☎(585)1177	10	15	15
	もりの風こども園(短時部)(勝部三丁目)	☎(582)8202	45	45※	45※

◎については、長時部の募集人員によって変動があるため、お問い合わせください。

※については、7月1日時点で進級児により定員に達しているため、募集は行いません。

保育園・こども園(長時部)

	園名(所在地)	電話番号	定員(人)
公立	守山保育園(勝部一丁目)	☎(582)2349	110
	吉身保育園(吉身二丁目)	☎(582)4477	150
	吉身保育園(分園)(吉身三丁目)		25
	玉津こども園(長時部)(赤野井町)	☎(585)0202	165
	浮気保育園(浮気町)	☎(583)2790	150
	小津こども園(長時部)(欲賀町)	☎(585)3666	90
	中洲こども園(長時部)(幸津川町)	☎(585)2454	65
私立	ひなぎくこども園(長時部)(今浜町)	☎(585)1177	215
	はすねだこども園(長時部)(川田町)	☎(583)5230	180
	カナリヤ保育園(守山二丁目)	☎(583)5460	300
	カナリヤ保育園(分園)(梅田町)		30
	若鮎保育園(下之郷町)	☎(583)7860	120
	カナリヤ第二保育園(下之郷三丁目)	☎(581)8128	30
	速野カナリヤこども園(長時部)(木浜町)	☎(585)7240	90
	もりの風こども園(長時部)(勝部三丁目)	☎(582)8202	90
	ふるたか虹のはし保育園(古高町)	☎(514)3888	204
	(仮称)滋賀短期大学附属すみれ保育園(三宅町)	未決定	120(予定)
小規模保育所	こすもす保育園(吉身二丁目)	☎(516)6225	19
	さくらっこ守山小規模保育園(守山四丁目)	☎(598)6702	19
	フェリーチェ荒見保育園(荒見町)	☎(575)3592	19
	くらら保育園(守山六丁目)	☎(581)8787	19
	ひだまり保育園守山園(播磨田町)	☎(582)8333	19
	みらいすこやか保育園(吉身二丁目)	☎(514)0038	19
	もりやまナーサリー(吉身一丁目)	☎(514)3121	12
保育所内	保育所かりん(立田町)	☎(599)0539	14
	キッズルームこすもす(新庄町)	☎(585)1739	12
家庭的保育室	すまいるーむ(播磨田町)	☎(516)4353	5
	ふゅーチャー(吉身五丁目)	☎(598)1035	5
	びっころ(勝部一丁目)	☎(509)9750	5
	はぐ・HUG(水保町)	☎(585)8902	5
	ななくさ(守山五丁目)	☎(596)3224	5

受付期間 9月7日(土)~13日(金)
※7日(土)、8日(日)も受け付け

時・所

平日.....時午前9時~午後5時

所 保育幼稚園課

土・日曜日...時午前10時~午後4時

所 市役所東棟1階

対 生後6ヵ月(一部生後57日目または生後3ヵ月)~就学前(一部2歳児)の児童

持 入園申込書、教育・保育給付認定申請書、印鑑(認印可)、そのほか必要な証明書(就労証明書など)、申込者の個人番号(マイナンバー)カードまたは通知カードおよび運転免許証など顔写真付きの本人確認ができる書類



「保育のお仕事相談&紹介のひろば」開催

市内にある保育園や幼稚園、こども園、地域型保育事業所、放課後児童クラブと働きたい人をつなぐ「守山市つなぐ保育人材バンク」の一環として、仕事の相談・紹介を行います。

お子さまと一緒にゆっくり相談できるよう、キッズコーナーも設置します。キッズコーナーではハンドベルや楽器の演奏、大型絵本の読みきかせなどのお楽しみタイムも設けます。

時 8月29日(木)午前10時~午後4時(キッズコーナーのお楽しみタイムは午前11時~11時40分、午後2時30分~3時10分)

所 市立図書館 多目的室

他 キッズコーナーはお楽しみタイム以外も自由に遊べます。

園 保育幼稚園課

☎・☎(582)1129 ☎(582)1138



人権政策課からお知らせ

全国一斉 「子どもの人権110番」 強化週間

人権擁護委員および法務局職員がいじめ、体罰、不登校、虐待などの相談をお受けします。

時 8月29日(木)~9月4日(水)

午前8時30分~午後7時

(ただし、土・日曜日は午前10時~午後5時)

設置電話 フリーダイヤル0120(007)110

(子どもの人権110番)

他 期間外も平日(午前8時30分~午後5時15分)に電話相談可。

園 大津地方法務局人権擁護課

☎(522)4673

守山市消費増税対策住宅等 改修助成を実施します

商工観光課 ☎・☎(582)1131 ☎(582)1166

消費増税による市内経済への影響緩和、地域経済の活性化および個人消費の拡大を目的とし、住宅など(住宅・店舗)の改修工事を行った場合などに助成金を交付します。

■助成額

助成対象工事費100万円以上(消費税抜き)に対し、一律10万円

■助成対象者 市内に住所を有し、市税などを滞納していない人

■助成対象となる住宅・店舗

平成31年4月1日～令和2年3月31日に工事請負契約を締結し、令和元年10月1日～令和2年3月31日に引渡しを受けたもので、下記の要件を全て満たすもの(消費税率10%が適用されるもの)

■住宅

- ・市内にあり、申請者が現に居住している住宅
- ・申請者または申請者と生計を一にする者および申請者と2親等以内の親族が所有する住宅

■店舗

- ・市内で営業している店舗(法人にあっては市内に本店が登記してあること)
- ・中小企業であること(中小企業信用保険法第2条第1項第1号に規定する店舗)
- ・小売業、一般飲食業、洗濯業、理容業、美容業およびこれに類する業をしている店舗
- ・風俗営業等の規制および業務の適正化等に関する法律第2条第1項、第5項に規定する営業を行う店舗でないこと
- ・助成対象者が所有または賃借(使用貸借)する店舗

■助成対象となる工事

原則「市内に本社または本店を有する法人」または「市内に事業所を有する個人」の施工業者が施行し、以下に該当する工事

内装工事、外装工事、住宅設備工事、エコリフォーム工事、バリアフリー改修工事、助成対象工事と合わせて施工されるエアコン設置工事および太陽光発電システム設置工事(※全量買取は対象外)、次世代住宅ポイント制度のリフォーム対象工事およびこれらに付帯する工事

■助成の制限

- ・助成金の交付は、同一人または住宅などで1回のみ。
- ・守山市耐震改修・住宅等リフォーム工事促進助成制度(平成25～27年)またはおもてなしトイレ改修工事助成制度(平成28年度)の助成および今年度に国の制度、県、市の他制度(木造住宅耐震改修事業補助金、高齢者住宅小規模改造助成事業、三世代同居促進事業補助金)により補助金などを受けた住宅などは申請不可(国の次世代住宅ポイントとの併用は可)。

甲 10月1日～令和2年3月31日(予算に達し次第終了)に申請書などを商工観光課へ提出。

他 要項などは9月2日(月)から商工観光課、守山商工会議所で配布。また市ホームページからもダウンロード可。

消費税率引き上げに伴う、水道料金・水道加入金および下水道使用料の変更について

園経営総務課 ☎・📠(582)1136 📠(582)5780

10月1日から消費税率10%への引き上げが施行される予定です。この場合、本市における水道料金、水道加入金および下水道使用料についても、消費税率10%での請求となります。なお、基本料金や水量料金などの税抜き料金部分の変更はありません。ただし、9月30日以前から継続して使用している場合は、消費税法の経過措置により、10月検針分および11月検針分に限り、旧税率(8%)を適用し、12月以降の検針分から新税率(10%)で請求させていただきます。

一般家庭における金額変更例

例1)単身世帯(口径13mm、2ヵ月あたり15㎡使用)の場合

口径13mm	現在	10%引上げ後	変更額
水道料金	1,970円	2,010円	+40円
下水道使用料	2,410円	2,460円	+50円
合計	4,380円	4,470円	+90円

例2)4人世帯(口径20mm、2ヵ月あたり60㎡使用)の場合

口径20mm	現在	10%引上げ後	変更額
水道料金	8,470円	8,620円	+150円
下水道使用料	7,780円	7,920円	+140円
合計	16,250円	16,540円	+290円

詳しい料金の計算方法などは、市ホームページをご覧ください。経営総務課までお問い合わせください。消費税の経過措置については、国税庁ホームページをご覧ください。

今後も引き続き、上下水道事業の経営健全化に努めるとともに、管路および施設の耐震化・更新事業を計画的に進め、安全・安心・安定的なサービス提供を図ってまいりますので、ご理解のほど、よろしくお願いいたします。

No.62

ウルちゃんのつぶやき

買い物のときはレジ袋を使わず、マイバッグを持参しよう



レジ袋を使わず、マイバッグを使うことで、ごみの減量化、二酸化炭素の削減、原料となる石油資源の節約につながります。

レジ袋は一人あたり年間平均300枚使用しており、市民全員が年間で30枚辞退(10%削減)すると以下の節減になります。

ごみ量 17t削減	二酸化炭素 83t-CO ₂ 削減	石油 20.5kℓ節約
284俵分	5,903本分 (年間吸収量)	103本分

ごみ出しメモ：レジ袋の有料化が進んでおり、マイバッグを持参することで、環境にもお財布にも優れます。

園ごみ減量推進課

☎・📠(582)1121 📠(583)3911

水道メーターを取り替えます

市が設置した水道メーターについて、計量法に定められた使用有効期限(8年)が過ぎる前に、市が取り替えを行います。費用負担はありません。また、原則立ち会いは必要ありません。

作業中は、一時的に水道が使用できなくなりますので、ご協力をお願いします。

📌平成24年度製造の水道メーター(使用有効期限が令和2年度のもの)

※対象者には事前に文書で通知。

対象地区・期間

- ・守山学区 9月1日(日)～15日(日)
- ・玉津、河西、速野、中洲学区 10月1日(火)～15日(火)
- ・吉身、小津学区 11月1日(金)～15日(金)

取替業者

守山市管工事業協同組合

※取替従事者は、組合の腕章

および市発行の「水道量水器取替業務従事者証」を携帯しています。



園経営総務課

☎・📠(582)1136 📠(582)5780

空き家を適正に管理しましょう

近年、空き家が増加し、全国的に問題になっています。

空き家を放置すると、地域住民の生活に悪影響を及ぼす可能性があります。また、空き家による問題が発生すると、法律上所有者(管理者)に管理責任が問われる場合があります。

空き家を所有している人は、定期的に様子を見に行くなどし、周囲に悪影響を及ぼす危険な状態にある場合は、早急に修繕や改修、撤去など適切な処置をしてください。

また、敷地内の樹木や雑草の除去、害虫駆除など維持管理を行い、近隣の住民に不安を与え迷惑を掛けることのないよう適正に管理をしましょう。

売りたい、解体したい、適正な管理方法が分からないなど、空き家の所有者でお困りの人は『空き家管理等相談窓口』(☎(522)1615)にご相談ください。専門家のサポートが受けられます。

そのほか、空き家管理でお困りの人は、左記へご相談ください。

☎(500)11309

☎(582)3284

市民協働課からお知らせ 墓地永代使用権の 希望者を募集

●石田共同墓地管理委員会

(石田自治会内)

墓地所在地 石田町559番地
申込資格 市内に住所を有し、今後1年以上市内に住所を有すること

区画 1・2m×1・2m

永代使用料 23万円

☎・☎

共同墓地管理委員会(連絡先) 赤井住宅設備株式会社

平日午前9時〜午後5時

☎(585)0245

☎(585)4994

●矢島墓地委員会

(矢島自治会内)

墓地所在地 矢島町3943番

2(上弘前墓地)

申込資格 市内に住所を有していること

区画 1・2m×1・2m

永代使用料 23万円

☎・☎

矢島自治会館(平日午前10時

〜午後4時)

☎・☎(585)0027

令和元年度

第2回守山市都市

計画審議会

傍聴者募集

時8月26日(月)午後3時〜

所市役所3階31会議室

定先着5人

☎8月23日(金)までに左記へ申し込み。

☎開会10分前までに直接会場にお越しください。

・案件の内容により、全部または一部非公開となる場合があります。

☎都市計画課

☎・☎(582)1132

☎(582)6947

商工観光課からお知らせ 労使一体となって 計画的に年次有給休暇 を取得しましょう

年次有給休暇は、労働基準法で定められた労働者に与えられた権利です。労働基準法において定められている要件を満たせば、申し出ることにより取得することができます(勤続年数や週所定労働日数等に応じて年次有給休暇の付与日数は異なります)。

〈事業主の皆様へ〉

労働基準法の改正により、平成31年4月から、使用者は年10日以上年次有給休暇が付与される全ての労働者に対して、毎年5日間の年次有給休暇を確実に取得させることが必要となりました。

〈働いている皆様へ〉

年次有給休暇の取得には、会社に申し出ることが必要です。仕事を計画的に進めているように、年次有給休暇についても、職場と調和を図り計画的に取得しましょう。

☎滋賀労働局雇用環境・均等室

☎(523)1190

新生児聴覚検査 受診券の交付申請は 済んでいますか

今年度から4月1日以降に生まれたお子さんを対象に、新生児聴覚検査費用の一部助成を行っています。

3月31日までに母子健康手帳の交付を受けた人には、3月〜4月に新生児聴覚検査受診券の交付申請書を送付しています。まだ申請していない人は、受検日までに手続きをお願いします。

4月1日以降に母子健康手帳の交付を受けた人は、母子健康手帳別冊内に受診券を添付しているため手続きは不要です。

☎・☎(581)0201

☎(581)1628

全国家計構造 調査の実施

10月から11月まで、総務省統計局により2019年全国家計構造調査が実施されます。

この調査は、家計の現状とその推移を明らかにし、国および地方公共団体の行う社会・経済などの企画・立案のための基礎資料を得ることを目的としています。

調査対象となる世帯には、事前に調査員が伺いますので、協力をお願いします。

☎公文書館

☎・☎(514)1050

☎(514)1051



いつだって好奇心 手を伸ばせばそこに本

子どもの読書活動

学校・園の取り組みを紹介します③

☎社会教育課 ☎・☎(582)1142 ☎(581)2733

吉身小学校

「心に残る本との出会いを大切に」

読み聞かせボランティア「ひまわり」さんや地域のボランティアさんに来ていただき、毎週火曜日に読み聞かせを行っています。また、金曜日の朝10分間読書も行いながら落ち着いた空間の中で本に親しむ時間を大切にしています。



入学して間もない1年生の教室では、読み聞かせを待ち遠しくしている様子が見られました。ボランティアさんが子どもたちにぴったり合う絵本を選んで読み、子どもたちとの触れあいを通じて心の交流を図ってくださることから、地域と学校が本を通して結びついている大切さを改めて感じています。

これからも「心に残る本との出会い」をしていくためにも読み聞かせや読書の時間、「ひまわり」さんや地域との交流を大切にし、子どもたちの豊かな心を育てていきたいです。

速野カナリヤこども園

「ドキドキ・ワクワクいっぱいの宝箱」

子どもたちにとって絵本は、いろいろな世界に連れて行ってくれる宝箱です。一人でじっくり面白さを楽しんだり、みんなでドキドキ・ワクワクを共有したりと、毎日、絵本の世界を楽しんでいます。



乳児は、ひびきとリズムを楽しめる絵本を繰り返し読むことで、保育者と簡単なフレーズややりとりを楽しみながら、言葉の獲得に繋がるようにしています。また、身近なものの絵本から、食べ物や乗り物などに興味を持てるようにしています。5歳児は、絵のないお話の読み聞かせを始めました。絵がない分、集中して静かにお話を聞いて、それぞれがイメージを膨らませながら主人公になりきっています。

これからも絵本の大好きな子どもを育てていくとともに、絵本を通して、豊かな心を育てていきたいと思っています。



佐川美術館
アートコラム②

アートと音楽について

公益財団法人佐川美術館
学芸員・馬場まどか



「アート」と「音楽」これら2つの芸術は、今も昔も人の心を豊かにする役割を果たしています。

人間が文字を持つ以前、いわゆる先史時代から「アート」と「音楽」はありました。ラスコーの洞窟絵画と聞けば、教科書などで知っている方も多いと思います。この絵画は狩猟の成功を祈って描かれたという説がありますが、実は洞窟内に描くことで反響を利用した音響、すなわち「音楽」を奏でていたと考えられています。また、洋の東西を問わず、「アート」や「音楽」は宗教で盛んに取り入れられました。

ヨーロッパであれば、キリスト教絵画やステンドグラス、日本でいえば仏像や仏教画が「アート」に当てはまり、キリスト教の賛美歌や仏教のお経は「音楽」に当てはまります。

時代が流れ人々が社会的権利を手にするようになった現代、自己表現のために使用される最もメジャーなツールの一つとして、「アート」と「音楽」は地位を確立するようになりました。非常に多くのジャンルが誕生し、今この瞬間もどんどん新しいものが生まれています。

このように「アート」と「音楽」が担ってきた役割は、現在も私たちの生活に欠かせないものとして存在していると言えます。私たちは少し非日常の空間に浸りたいときや、リラクセスしたいときなど、あらゆるシーンでこれらを活用しています。

佐川美術館では毎年晩夏から初秋にかけて、夕暮れ時のコンサート「トワイライトコンサート」を開催しています。今年は8月24日(土)、9月7日(土)に開催します。私たちに感じる心を育ませ、日常生活を彩る作用を持つ「アート」と「音楽」に触れ合う時間を過(すご)してみたいかがでしょうか。

●乳幼児健康診査(関すこやかセンター)

健診名	実施日	受付時間	対象児
4ヵ月児健診	8月26日(月)	午後1時～2時	平成31年4月1日～4月14日生
	9月4日(水)		平成31年4月15日～4月30日生
	9月24日(火)		令和元年5月1日～5月14日生
10ヵ月児健診	8月23日(金)		平成30年9月21日～10月10日生
	9月13日(金)		平成30年10月11日～10月31日生
	10月10日(木)		平成30年11月1日～11月20日生
1歳6ヵ月児健診	8月22日(木)		平成30年2月1日～2月14日生
	9月12日(木)		平成30年2月15日～2月28日生
	9月27日(金)		平成30年3月1日～3月14日生
2歳6ヵ月児健診	9月2日(月)		平成29年1月21日～2月10日生
	9月19日(木)	平成29年2月11日～2月28日生	
	10月17日(木)	平成29年3月1日～3月20日生	
3歳6ヵ月児健診	8月28日(水)	平成28年2月15日～2月29日生	
	9月5日(木)	平成28年3月1日～3月14日生	
	9月18日(水)	平成28年3月15日～3月31日生	

●無料 受付：午後1時～2時 診察開始：午後1時30分

☆お父さまが不在の場合は受け付けできません。

☆発熱、下痢、嘔吐、発疹などの体調不良がみられる人は、無理をせず次回にお越しください。

☆3歳6ヵ月児健診では視力検査を実施しますので、事前に家庭で視力検査の練習をしてきてください(練習様式は母と子の手帳に付いています)。

㊟●「母子健康手帳」と「母と子の手帳」。

●4ヵ月・10ヵ月児健診はバスタオル。

●1歳6ヵ月・2歳6ヵ月・3歳6ヵ月児健診は幼児用歯ブラシ、タオル。

㊟●「母と子の手帳」に添付の質問表に記入のうえ、切り離して持参してください。

●1歳6ヵ月・2歳6ヵ月・3歳6ヵ月児健診では、希望者にフッ素塗布を行います。2歳6ヵ月児健診では、子どもの歯科健診と同時に、「おやこ歯科健診」として保護者の人にも、お口の中のチェックを受けていただけます。

●3歳6ヵ月児健診では、尿検査・視力検査・歯みがき指導を行います。

※歯ブラシ・タオルを忘れた人は、フッ素塗布を受けることができませんので、ご了承ください。

※場所が変わると尿がとれない心配があるお子さまには、検尿容器をお配りしています。配布場所など、詳しくはすこやか生活課へお問い合わせください。

●バイキンマンスクール

お子さんの歯磨き・仕上げ磨きなど、歯科衛生士によるブラッシング指導や歯についての相談が受けられます。

㊟8月21日(水)、9月26日(木)、10月18日(金)午前9時30分～10時30分

所すこやかセンター1階 集団健診室

㊟生後10ヵ月からおおむね3歳ごろまで

㊟母子健康手帳、お使いの歯ブラシや仕上げ用歯ブラシ

●ことばの相談

お子さまの言葉や関わり方について、お子さまと遊びながら相談をお受けします。

㊟9月10日(火)、11月15日(金)、令和2年1月14日(火)

午前9時30分～10時30分(保育士による遊びは午前10時～)

所すこやかセンター1階 集団健診室 ㊟1歳～3歳ごろ ㊟母子健康手帳

●よちよちサロン

自由遊びや育児相談のほか、参加者同士で交流できます。ボランティア(健康推進員)さんによる子守りサポートもありますので、一人で連れて行くのは大変という人もぜひお越しください。

㊟9月11日(水)、12月13日(金)、令和2年3月2日(月)午前10時～11時30分

所すこやかセンター1階 集団健診室

㊟ふたご・みつごを妊娠している人、就園前のふたご・みつごのお子さまとその保護者

●急患・急病のときは

☆医療ネット滋賀

今、診療してもらえない医療機関を探せます。子どもの病気について、対処法を掲載しています。また、電話相談の案内をしています。



医療ネット滋賀

▶自動音声案内 ☎(553)3799

●日曜日や祝日の急診について

☆湖南広域休日急病診療所 ☎(551)1599

下記の診療日時に、かかりつけ医(開業医)が休診などで翌日まで診療が待てない比較的軽い症状の急病患者を対象に、応急的な診療を行っています(レントゲン、血液検査などの検査は不可。薬は1日分または休日分のみ処方)。

所在地：栗東市大橋二丁目7-3

(済生会滋賀県病院隣)

診療日時：日曜日、祝日、年末年始(12月29日～1月3日)

午前10時～午後10時

(受付：午後9時30分まで)

診療科目：主に内科、小児科

●救急診療 9月分のお知らせ(重症患者を診療する医療機関)

夜間・休日に入院などが必要な重症患者に対応するため、二次救急医療機関として救急医療を輪番制で行っています。

二次救急(内科・外科)						
日	月	火	水	木	金	土
1	2	3	4	5	6	7
滋	野	滋	守	草	滋	草
8	9	10	11	12	13	14
滋	野	滋	守	草	草	滋
15	16	17	18	19	20	21
草	近	滋	守	草	草	滋
22	23	24	25	26	27	28
滋	近	滋	守	草	草	滋
29	30					
草	野					

二次小児救急						
日	月	火	水	木	金	土
1	2	3	4	5	6	7
滋	滋	滋	守	近	滋	滋
8	9	10	11	12	13	14
滋	滋	滋	守	近	滋	近
15	16	17	18	19	20	21
滋	滋	滋	守	近	滋	守
22	23	24	25	26	27	28
滋	滋	滋	守	近	滋	滋
29	30					
滋	滋					

滋：済生会滋賀県病院……☎(552)1221 栗東市大橋二丁目4-1

草：草津総合病院……☎(563)8866 草津市矢橋町1660

守：済生会守山市民病院……☎(582)5151 守山市守山四丁目14-1

野：野洲病院……☎(587)1332 野洲市小篠原1094

近：近江草津徳洲会病院……☎(567)3610 草津市東矢倉三丁目34-52

診療時間：平日…午後6時～翌朝9時

土・日曜日、祝日、年末年始…午前9時～翌朝9時

※来院される前に必ず電話で確認してから受診してください。

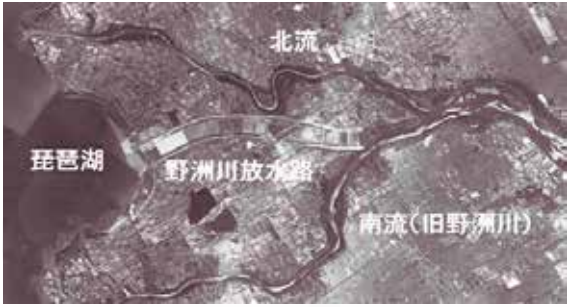


現在の野洲川が通水してから40周年を迎えました。本シリーズでは、市民に親しまれる現在の野洲川ができるまでの歴史を振り返ります。

流々大河③
世紀の大工事、8年の歳月を経て完成

用地問題や移転先などについて何回もの話し合いを経て、昭和46年12月9日に改修工事が開始されました。当初、昭和28年の台風による出水量2,600m³/sを計画流量として、河道の計画がされていましたが、昭和40年の台風24号で再び2,600m³/sに近い出水を記録し、今浜町の大川橋が流出し一部集落が孤立したのをはじめ、各所に水害をもたらしました。

これを受けて計画の見直しが行われ、100年に1度起こりえる大洪水を対象に4,500m³/sの河道を建設することになりました。服部遺跡の出土などもあり8年の歳月がかかった大工事は、昭和54年6月2日に通水式を迎えました。通水式では、川底の乾いた砂を見せる放水路に向かって3本の金の矢が放たれると同時にサイレンが鳴り、2台のブルドーザーが締切堤を切り崩したその瞬間、多くの人々が見守るなか、南流と北流に代わる新しい野洲川に水が流れ始めました。



昭和50年ごろの野洲川(国土交通省より提供)



新しい野洲川に流れ出した一番水

あなたも統計調査員になりませんか

図公文書館 ☎・☎(514)1050 FAX(514)1051

統計調査員とは

総務大臣や県知事から任命される非常勤公務員で、国勢調査などの国や県が実施する各種統計調査を行う人のことです。各種調査が行われるときには、事前に登録された名簿の中から調査ごとに統計調査員が任命されます。任命期間は約2ヵ月間程度です。

また、統計調査で知ったことについては守秘義務が課されます。

どんな人が統計調査員になれるのか

市内在住の20歳以上の人で、次の全ての要件を満たす人です。

- 税務、警察および選挙と直接関係がない人
- 暴力団員、反社会勢力に該当しない人
- 守秘義務を守り、責任を持って調査を遂行できる人

統計調査員になるには

公文書館で登録カードの記入と簡単な面談を行い、登録名簿に登録してください。その後、調査ごとに統計調査員に任命されます。

現役統計調査員の声

統計調査員3年目

たかはし まいこ
高橋 真以子さん

最初のうちは緊張や遠慮があり、うまく説明できなくて困ったこともありましたが、回数を重ねていくにつれ、統計調査の最前線でとても大切な仕事をしているというやりがいを感じられるようになりました。

統計調査員の仕事は、時間の拘束も少なく、空いている時間を有効活用することができます。そのため子育てや家事も無理なく両立できると思います。



職員募集

草津公共職業安定所 ☎(562)3720、ジョブプラザ守山 ☎(583)8739、担当課のいずれかに申し込み後、試験当日に履歴書および該当する免許証の写しを持参。※については再度任用の可能性あり

区分	勤務場所	人員	資格など	任用期間	勤務日数・時間	業務内容	報酬・賃金	試験	申込期限・担当課
介護保険認定調査員(嘱託員)	介護保険課	1人	・保健師、看護師(准看護師含む)、社会福祉士、介護福祉士、介護支援専門員のいずれかの免許を有する人 ・普通自動車運転免許を有する人 ・パソコン操作が可能な人		月17日勤務 午前8時30分～午後5時15分	介護保険の認定調査など	月額 194,000円	作文(パソコンによる入力)・面接試験 9月18日(水) 午後1時30分～すこやかセンター	9月13日(金)まで 介護保険課 ☎☎(582)1127
事務員(臨時)	環境センター	1人	パソコン操作が可能な人	10月1日～令和2年3月31日※	月13日勤務 午前8時30分～午後5時15分 (臨時開業日、年末年始、祝日勤務あり)	搬入受付ならびに事務補助	月額 6,766円	面接試験 8月27日(火) 午後2時～環境センター2階研修室	8月23日(金)まで 環境センター ☎☎(585)3728
事務員(臨時)	図書館	6人	不問		平日および土・日曜日、祝日(シフト勤務) 午前8時30分～午後5時15分	本の返本		面接試験 9月6日(金) 午後3時～市立図書館	9月4日(水)まで 市立図書館 ☎☎(583)1639
		1人	普通自動車免許を有する人		火・木・土曜日の月6日程度 午後2時～5時	本の回収・配本(公用車の運転)および返却補助	月額 2,619円	面接試験 9月6日(金) 午後1時30分～市立図書館	
事務員(臨時)	速野・中洲支所	1人	パソコン操作が可能な人		月13日勤務 午前8時30分～午後5時15分	各種届出受付、入力業務、各種証明書の発行など	月額 6,766円	面接試験 8月27日(火) 午前9時30分～市役所31会議室	8月26日(月)まで 市民課 ☎☎(582)1122

スポーツ協会からのお知らせ ※体育協会からスポーツ協会へ名称変更しました

第50回ほたるのまち守山ハーフマラソン大会

時 12月8日(日) 定 先着1,500人

申 8月31日(土)～9月13日(金)に郵便振替または8月31日(土)～10月11日(金)にランテスで申し込み。

もりやま卓球教室

時 9月5日～26日の毎週木曜日午後1時～3時(全4回)

所 市民体育館 大アリーナ 料 3,000円 申 9月1日(日)までに下記へ申し込み。

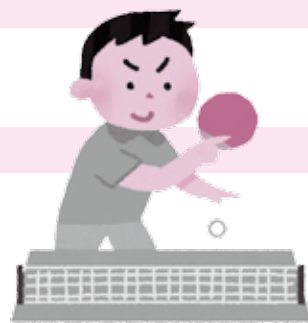
初級ソフトテニス教室

時 10月3日～12月5日の毎週木曜日(全10回、予備日12月12日)

所 市民運動公園テニスコート 対 市内在住・在勤の小学2年生以上の人

定 先着30人 料 3,500円/人(傷害保険料含む)

申 8月26日(月)から参加料を添えて直接下記へ申し込み。



守山市スポーツ協会事務局(市民体育館内) ☎☎(583)3113 ✉ jimukyoku@sports-moriyama.net
火曜日と祝日の翌日を除く 午前9時～午後5時

●「近江は能と能面のかくれ里
気軽に能を楽しむための
能面作品展」と講演会

● 作品展
● 無料 ● 8月29日(木)～31日(土) 午前
10時～午後7時(最終日は午後5
時まで)

● 市立図書館 ギャラリー

● 講演会

● 8月29日(木)～31日(土) 午後3時～4時

● 市立図書館 活動室

● 市立図書館

● ☎・📠(583)1639 📠(583)6949

●安全・安心野菜を自分で育てよう

● 8月31日(土) 午後1時30分～3時30分

● 市民交流センター

● 秋野菜への取り組み(露地・プランター栽
培)

● 田中 康雄さん(荒見ファーム農業指導員)

● 定員20人

● ¥500円(資料代含む)

● 8月28日(水)までに下記へ

● 市民交流センター

● ☎(583)2975

●ほたるの森資料館

● 第1回環境学習会

● 8月30日(金)

● 無料 ● 午後1時30分～3時

● 市民ホール2階 学習室1

● 守山のホタルの話

● 中島 耕さん(全国ホタル研究会役員)

● 定員50人

● 筆記用具

● ほたるの森資料館

● ☎(583)9680

●住みやすいまち守山を目指して!

● 第7回市民フォーラム

● &おでかけ市長室

● 無料 ● 9月7日(土) 午後1時30分～4時

● 市あまが池プラザ

● 守山弥生遺跡群のすごさ、素晴ら
しさ

● 田口 一宏さん(NPO法人守山弥生遺跡
研究会)、宮本 和宏(守山市長)

● 定員50人

● 8月30日(金)までに電話またはファクス
で下記へ

● 社会福祉法人滋賀県障害児協会

● 湖南ホームタウン(かいつぶりハウス)

● ☎(514)1685 📠(514)1702

●古着物でリメイク小物を作ろう

● 9月13日(金)、14日(土) 午前10時～11
時、午後1時～2時

● 市うの家

● 古着物や舶来レース生地の中着袋でオリ
ジナル作品を作りましょう

● 古川 昇子さん(洋裁・リメイク教室主宰)

● 定員5人

● ¥500円/個

● 電話で下記へ

● 守山宿・町家“うの家”

● ☎(583)2366

募集

●湖国寮入寮者募集

● 東京近辺の大学のアクセスに便利な立地
で、県内出身者が多数入寮しています。

● 東京都武蔵野市西久保2-15-30(JR中
央線三鷹駅から徒歩12分)

● 大学などに修学する18歳以上の学生

● 寮費や詳しい入寮資格などは公益財団法

● 人湖国協会のホームページを
ご覧ください。

● 一般社団法人 東京滋賀県人会

● ☎03(3661)1180



● ホームページ

講習・講座

●滋賀県シルバー人材センター連合会
シニア対象講習会

● オフィスクリーニング技能講習
プラス整理収納

● 無料 ● 8月28日(水)～9月6日(金)の平
日 午前10時～午後4時(全8回)

● シルバー連合会事務所(大津市)ほか

● ビル内での清掃技能、整理収納術を学ぶ

● 58歳以上の県内在住者

● 定員15人

● 8月20日(火)までに指定の申込書を郵送
またはファクスで下記へ。申込書は下記
またはハローワークなどに設置。ホーム
ページからもダウンロード可。

● 8月22日(木)に面談あり

● 観光客ナビスタッフ講習

● 9月9日(月)～13日(金)

● 午前10時～午後4時(全5回)

● シルバー連合会事務所(大津市)

● 語学(英語・中国語・韓国語)や滋賀の主
な観光をグループワークなどで学ぶ

● 58歳以上の県内在住者

● 定員30人

● 8月23日(金)までに指定の申込書を下記
へ。申込書の設置場所は上記に記載。

● 8月27日(火)に面談あり

● 滋賀県シルバー人材センター連合会

● ☎(525)4128 📠(527)9490

第79回国民スポーツ大会・第24回全国障害者スポーツ大会

募金箱ステッカーデザイン・ポスターコンクール募集

募金箱ステッカーデザイン

● テーマ スポーツをテーマとしたイラスト

● 部門 小学1～3年生

● の部、小学4～

● 6年生の部

● 表彰 各部門

● 最優秀賞 賞状およ

● び図書カード5、0

● 00円分

● 優秀賞 賞状およ

● び図書カード2、00

● 0円分

● ※応募者全員に参加賞あり

● ポスターコンクール

● テーマ 両大会の応援ポスター

● 部門 中学生の部、高校生の部

● 表彰 各部門

● 最優秀賞 賞状および図書カード1万円分

● ・優秀賞 賞状および図書カード3,000

● 円分

● ※応募者全員に参加賞あり

● いずれも

● 9月20日(金)までに学校で取りまとめ、ま

● たは個人で先へ送付。

● 他詳しくはホームページをご覧ください。

● ☎5200-8577

● 大津市京町四丁目1番1号

● 第79回国民スポーツ大会・第24回全国障害

● 者スポーツ大会滋賀県開催準備委員会

● ☎(5200)3321



● ホームページ



● キャッピー(左)とチャッピー

Information

●イベント案内やメンバー募集などの情報を掲載しています。詳しくは、秘書広報室 ☎(582)1164へお問い合わせください。

締結

●市介護予防事業の連携・協力に関する協定を締結

7月18日、本市と京都橘大学との間で、健康のび体操事業の参加者の体力測定および事業の分析・効果測定などに専門的な助言をいただくため、協定を締結しました。



激励

●スポーツ少年団全国大会出場を激励

7月23日、第7回野球のまち阿南少年野球全国大会に出場する河西ジュニアーズと第54回全国道場少年剣道大会に出場する守山剣友会・守山錬心館の激励会が行われ、市長から激励を受けました。



行政

●納期限のお知らせ

市県民税2期および国保税3期分の納期限は9月2日(月)です。納期限内に納めましょう。

関納税課

☎・☎(582)1118 ☎(583)9738

●第48回採石業務管理者試験

時10月11日(金)午前10時～正午

所県庁東館7階 大会議室

申8月30日(金)～9月27日(金)に願書を郵送または直接下記へ。郵送の場合は消印有効。願書は下記および県各合同庁舎に設置または県ホームページからダウンロード可。

関〒520-8577 大津市京町四丁目1-1

県モノづくり振興課

☎(528)3791

イベント

●おはなし(子ども)&癒し(大人)

時8月22日(木)

無料 午前10時～11時30分

所幸津川交流センターにじいろ

関子ども：紙芝居や絵本の読み聞かせ

大人：マッサージ(手、足、頭のいずれか)で癒し(選択制)

申8月19日(月)～20日(火)の午前9時～正午に下記へ

関幸津川集落センター ☎(585)1705

●フォトin図書館

普段は撮影できない図書館内を撮影してみませんか。

時8月23日(金)、25日(日)

午前9時～9時30分

定各先着20組(1組5人程度まで)

申8月17日(土)午前9時から整理券を市立

図書館駐車場側入り口で配布。

関市立図書館 ☎・☎(583)1639

●守山すごろく大会

子どもから大人まで楽しめるすごろく大会です。

無料 時8月24日(土)

午前10時～11時30分

所大庄屋諏訪家屋敷 定30人程度

他申込不要

関郷土守山を愛する会 井上

☎090(9690)7782



おしらせは17頁に続きます→

もくじ

- 2・3 野洲川放水路通水40周年記念 いのちを守る自主防災シンポジウム
- 4 もりやまフルーツランド感謝祭/減塩料理教室/紺綬褒章を受章
- 5 歴史を観る・識る・学ぶイベント情報
- 6 美崎公園自然体験教室/トンゴ観察会/もりやま創業塾・公開講座/玉津学区民のつどいフリーマーケット/第7回おごと温泉・びわ湖パラマウオーク
- 7 新庁舎整備基本設計業務の公開プレゼンテーションを開催/くらしのたより
- 8・9 幼稚園・保育園・こども園入園受付開始/子どもの人権110番/保育のお仕事相談&紹介のひろば
- 10 守山市消費増税対策住宅等改修助成を実施

- 11 水道料金などの変更/水道メーターの取り替え/クルちゃんのつぶやき
- 12 空き家の適正管理/墓地永代使用権募集/都市計画審議会傍聴者募集/計画的に年次有給休暇を取得しましょう/新生児聴覚検査受診券の交付申請/全国家計構造調査
- 13 子どもの読書活動/佐川美術館アートコラム
- 14 すこやか健康だより
- 15 シリーズ野洲川放水路通水40周年③/あなたも統計調査員になりませんか
- 16 職員募集/スポーツ協会
- 17・18 Information/募金箱ステッカーデザイン・ポスターコンクール
- 19 街かどフラッシュニュース/双眼鏡/人口
- 20 街かどフラッシュニュース



7月
17日

初めてのトルコ語講座室



**15人が参加
あいさつなど学び
おもてなしの準備**

東京2020パラリンピックを控え、市がトルコの本拠地となることから国際交流協会が全6回で主催しました。トルコ語講座は主催者も受講者も初めて。第一回講座では受講生16人が数字の数え方や挨拶などについて学びました。参加者は「これを逃したら一生出せない言語だと思ってやってみようと思いました」と話していました。

7月
17日

竹灯籠展示会



**市内の教室から
240作品一堂
観客を魅了**

びわこ地球市民の森や勝部火まつり交流館など、市内で活動している各竹灯籠同好会会員が合同で作品展を開催しました。240作品が一堂に並べられた市立図書館の会場は、照明を落とすと灯籠の明かりだけが灯され、訪れた観覧者らは思いがけない幻想的な涼の演出に驚きながら、一つひとつの作品に見入っていました。

7月
23日

スノードームを作ろう



**ビーズが漂う
夏らしい水中の
スノードーム完成**

勝部自治会火まつり交流館で「つくろうスノードーム」と銘打った、未就園児対象の子育てサロンが開かれました。親子らはペットボトルに色とりどりのキラキラしたビーズを入れて、青やピンクの水中をビーズが漂う夏らしいスノードームを作りました。参加した親子ら約35組は、できあがったスノードームを眺めたり、転がしたりして楽しんでいました。

7月
21日

うの家でそば打ち体験



**家族連れなどが
そば打ちを体験し
ツルリと舌鼓**

ボランティアグループそば宇宙の会が守山宿・町家「うの家」で開催、家族連れなど25人が参加しました。参加者らは水回しこねのし、切りと本格的なそば打ちに挑戦。子どもたちも慣れない手つきで懸命にそばを打っていました。打ちあがったそばはボランティアグループが茹でて仕上げ、力を合わせて作ったそばを美味しくしようと食べていました。

守山市の人口

令和元年7月31日現在
(前月比)

人口	83,479	(+ 4)
男	41,203	(- 7)
女	42,276	(+ 11)
世帯数	32,484	(+ 6)

双眼鏡

短い夏休み。のんびりと過ごす我が家で、一人娘が成人を記念して撮ってもらった振袖姿のアルバムを見つけた。衣装選びにワイワイと大騒ぎしていた妻と娘にいろいろと相談された気もするが何も覚えていない。父親失格である▼娘の着物姿を見るのは七五三、十三詣り以来か。パソコンに残っていた十三詣りの赤い着物を着た写真と、二十歳の黄色い着物の写真からは時間の経過がほとんど感じられなかった。どれだけ成長しても一人娘は一人娘である▼最近家族で撮った写真の自分を見ると、時間の経過を十分に感じさせる変化を遂げていた。次に娘の着物姿を見るのは、大学の卒業式?それともやはり…。娘の成長と自分の変化をしみじみと眺めるに、背筋がひんやりと涼しくなった。(高)



街かど Flash news of the street corner

フラッシュ ニュース



7月 19日

浮気保育園で夕涼み保育



ゲームや肝試し 夜まで楽しく遊ぶ 卒園生も里帰り

市内の幼稚園、保育園、こども園では、この時期に工夫を凝らしたデイキャンプを開催しています。このうち、浮気保育園では春に卒園した小学一年生が里帰り。一緒にゲームを楽しんだりカレーを食べるなどして交流しました。お兄さんお姉さんが帰った後は、5歳児が忍者になりきって園舎を冒険する「肝試し」に挑戦。力を合わせて修行を成功させました。

7月 15日

マリンスポーツ体験教室



小津クラブが 琵琶湖でマリンスポーツを体験

小津学区の子どもたち約80人が、毎年海の日にちなんで野洲市で開催されているマリンスポーツフェスティバルに参加し、琵琶湖でヨットやカヌー、ドラゴンボートなどのマリンスポーツを体験しました。

天気にも恵まれたなか、初めて体験するマリンスポーツに参加者は大はしゃぎ。琵琶湖の水の感触を楽しみながら、マリンスポーツを満喫していました。

7月 21日

近江妙蓮開花



大輪の花と蕾 千超のピンクが 来園者を魅了

市の花、近江妙蓮が見ごろを迎え、市内外から大勢の家族連れやアマチュアカメラマンなどが観賞に訪れました。二つの池では千を超える蕾や花が確認されました。大輪の妙蓮や大きな蕾を観ながら池のほとりを散策した鑑賞者には、開花に合わせて開かれた市民茶会(資料館茶室)の涼しい茶室で、一服の抹茶を楽しみながら、夏のひとときを過ごしていました。

7月 21日

あまが池プラザで水族館



川遊び生き物探し つかまえた魚展示 楽しむ環境学習

川遊び&水族館と銘打って、あまが池親水緑地で開催されました(みらいもりやま21・NPO法人碧いびわ湖主催)。

参加した子どもたちが川遊びをしながら見つけた魚や昆虫を水槽で展示した水族館では、観賞者らが生き物の名前を確かめたり、水槽に近づいて観察するなど、思い思いに楽しみながら水辺の生き物について学んでいました。

(広報もりやまは) 市役所、各地区会館、JR守山駅(駅前総合案内所)、図書館、すこやかセンター、市内金融機関、市内郵便局、市内平和堂各店とアルプラザ栗東、丸善守山店、市内セブンイレブン(一部店舗)などに設置しています。スマートフォンアプリでもご覧いただけます。

マチイロ
ここからアクセス

「マチイロ」アプリをインストール

ちいき本棚
ここからアクセス

「Sidebooks」アプリをインストールし、「ちいき本棚」を選択

※アプリの使用は無料ですが、通信費は各回線ごとのご負担となります。
※アプリの閲覧中に広告が表示されますが、その内容に守山市は責任を負いません。

守山ニュース 「守山ニュース」びわ湖放送 毎月第1・3金曜日放送中

「びわ湖で釣り大会! 初心者でも楽しいフィッシング体験!」(再放送)
8月16日(金) 18:45~18:50
「ひよつこりはんと巡る日本遺産スペシャル!」
9月6日(金) 18:45~18:55

