

毎月1・15日発行



The Garden City
つなぐ、守山

広報もりやま

MORIYAMA



8月

1日号

令和元年(2019年)

No.1269



親と子の大切な時間
みんな笑顔になあれ

pick up

- ・野洲川放水路通水40周年記念
いのちを守る自主防災
シンポジウムと防災体験コーナー3面
- ・新・守山版ネウボラ創造
プロジェクトが始動4~7面

市長から市民の皆さまへ 市長メッセージ

今年の8月15日は、令和に入って初めての終戦記念日となります。この令和の時代が名のとおり、平和な時代となり、次の世代、さらに次世代と、平和な社会が継承できるよう、国民が力を合わせて取り組んでいかなければなりません。そのためにも、戦争の記憶を風化させることなく、戦争の惨禍を二度と起こしてはならないという思いを繋いでいかなければなりません。

この8月には、恒久平和の実現を願い、平和事業として、市民ホールでの「平和のよろこび展」(2日～9日)をはじめ、6日は、広島原爆投下時刻に合わせて平和の広場(市民運動公園内)で「平和を誓うつどい」を行います。市民の皆さまも、これらの事業にお越し頂き、改めて平和の大切さを考える機会として頂ければと存じます。また、是非、平和への思いや戦争の悲惨さについてご家族で語り合っ頂ければと存じます。

さて、守山市では、昨年度末に、次世代を担う子どもたちが心豊かでたくましく成長できるよう、教育・保健・福祉分野が連携する中で、「子育て不安の解消」を目的に、また、「家庭での養育力の向上」を視野に、『こどもの育ち連携基本方針』を定めたところです。本号に掲載しておりますが、当該方針に基づき、今後、「新・守山版ニューボラ創造プロジェクト」を展開してまいります。具体には、①妊娠期における全妊婦を対象とした保健師などによるニューボラ面接を徹底し、

その後も寄り添った相談支援の実施 ②スマホを活用した無料母子健康手帳アプリにより、子どもの成長や予防注射などの記録ができ、また、子育て情報をプッシュ型で配信する仕組みの導入 ③「親子ほっとステーション」において、親子で楽しむ中で、子育てのポイントについて学ぶことができる「わくわく子育て応援プログラム」の提供——などに取り組んでまいります。

また、子育て世代はもちろん、高齢者・障害者などの全世代が身近な場所で相談支援が受けられるよう全世代型包括支援センターの設置に向けて検討を進めてまいります。

8月25日(日)には、守山市地震災害総合訓練を小津小学校周辺一帯で開催させていただきます。先月、九州地方等の豪雨により大きな被害が発生したところです。近年、全国で想定を超える災害が多発している中、あらゆる場合を想定し、備えていかなければなりません。学区や自治会においても防災訓練が開催されますので、是非ともご参加ください。

また、災害に備え、普段からお互いに助け合える地域づくりが重要です。この夏には、自治会などにおいて夏祭りが開催されますので、積極的にご参加頂き、地域の絆を一層深めて頂ければと考えております。

8月に入り、暑さが増してまいります。市民の皆さまにおかれましては、何卒、熱中症対策を含めて、ご自愛頂きますとともに、必要がありましたら、図書館や公共施設などを避暑地にして頂き、ご健勝にてお過ごし頂ければと存じます。

守山市長 宮本和宏

平和の祈り



守山市平和都市
宣言シンボルマーク

戦争の悲惨さ、平和の尊さを次世代へ語り伝えるため、市内でさまざまな行事が開催されます。

●平和のよろこび展

時 8月2日(金)～9日(金)午前9時～午後5時
(最終日は午後3時まで)
(曜日休館)

●平和を誓うつどい

時 8月6日(火)午前8時10分～8時50分

所 市民運動公園 平和の広場
内 広島原爆投下時刻に合わせて、恒久平和を願う式典(手話通訳あり)

所 市民ホール 展示室
内 戦中戦後の生活用品や写真、戦地からの手紙や日記などの実物を多数展示

他 昭和三十三年の暮らしの道具を同時開催

所 市民運動公園 平和の広場
内 広島原爆投下時刻に合わせて、恒久平和を願う式典(手話通訳あり)

所 市民運動公園 平和の広場
内 広島原爆投下時刻に合わせて、恒久平和を願う式典(手話通訳あり)

所 市民運動公園 平和の広場
内 広島原爆投下時刻に合わせて、恒久平和を願う式典(手話通訳あり)

所 市民運動公園 平和の広場
内 広島原爆投下時刻に合わせて、恒久平和を願う式典(手話通訳あり)

所 市民運動公園 平和の広場
内 広島原爆投下時刻に合わせて、恒久平和を願う式典(手話通訳あり)

所 市民運動公園 平和の広場
内 広島原爆投下時刻に合わせて、恒久平和を願う式典(手話通訳あり)

所 市民運動公園 平和の広場
内 広島原爆投下時刻に合わせて、恒久平和を願う式典(手話通訳あり)



平和のよろこび展



長崎被爆2世柿の木



広島被爆石

●平和の鐘

時 8月15日(木)正午

所 守山市仏教会加盟の寺院が一斉に鐘を鳴らし、平和の尊さを伝えま

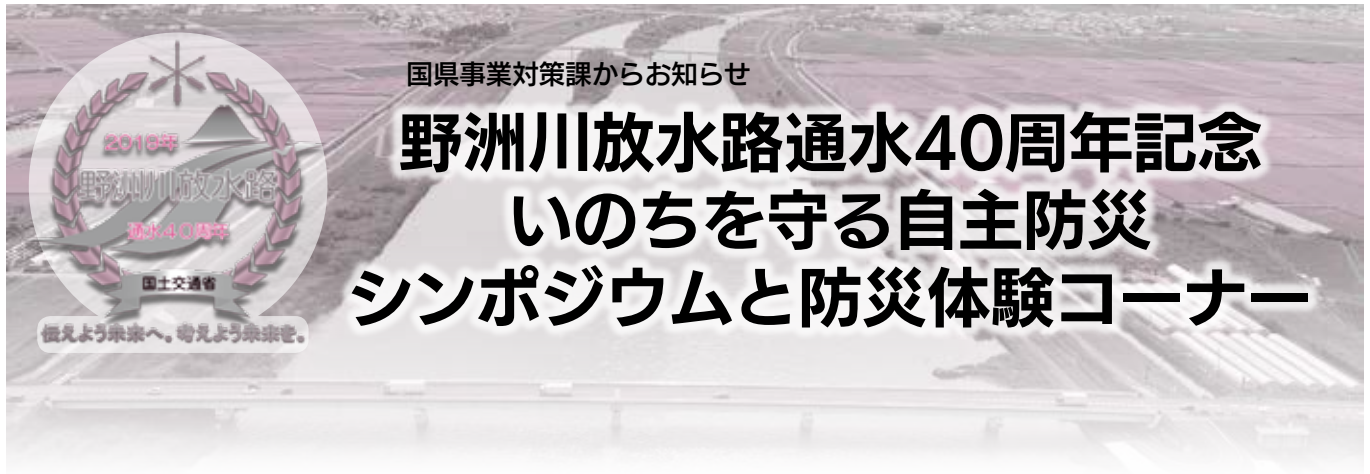
す。

主催 守山市仏教会

●平和のモニメント

市民運動公園 平和の広場に、広島・長崎からいただいた「広島被爆石」と「長崎被爆2世柿の木」を設置しています。これらには、核兵器廃絶への願いと、未来永劫にわたって平和を求めぬ思いが込められています。

個人権政策課 ☎・☎(582)1116 ☎(582)0539



いのちを守る自主防災シンポジウム

時 9月15日(日)午後1時～5時(開場：正午)

所 市民ホール 大ホール

イベントスケジュール

- 午後0時45分～ オープニング(近江むかで太鼓保存会による太鼓演奏)
- 午後1時～ 開会
- 午後1時30分 もりやま青年団による紙芝居「野洲川改修物語」
- 午後1時55分～ 功労者表彰
- 午後2時5分～ 基調講演「いつ、どこへ逃げればよいのか～近年の豪雨災害に学ぶ最新避難術～」
☎矢守 克也さん(京都大学防災研究所教授)
- 午後2時35分～ 栗東市立葉山小学校・野洲市立北野小学校による防災学習発表
- 午後3時～ 野洲のおっさんの防災クイズ
- 午後3時10分～ パネルディスカッション「野洲川の恵みと水災害を想定した安全なまちづくり」
コーディネーター：大山 武人さん(NHK大阪放送局)
パネリスト：江藤 沙織さん(南草津マンション防災委員会)、菊池 真以さん(気象予報士、防災士)、豊口 佳之さん(近畿地方整備局河川部長)、矢守 克也さん(京都大学防災研究所教授)、宮本 和宏(守山市長)
- 午後4時25分～ 立命館守山中学校・高等学校によるプラスバンド演奏
- 午後4時40分～ 閉会

定 先着1,000人 **¥無料**

用 9月14日(土)までにホームページから申し込み。 ホームページ



来場者に当日限定の「プレミアムかわカード」をプレゼント。かわカードについて詳しく



は7月15日号をご覧ください。

また、野洲のおっさんの防災クイズに参加した人には、野洲のおっさん缶バッチをプレゼントします。

お詫びと訂正

前号8頁の「かわカード」の記事で問い合わせ先の電話番号が誤っていました。お詫びして訂正します。

☎(546)0884 **☎(546)0844**

防災体験コーナー

時 9月15日(日)午前11時～午後5時

所 市民ホール屋外など

内 もりーや野洲のおっさんなどのゆるキャラ大集合・野洲のおっさんと記念撮影(正午～午後0時30分)、防災服で記念撮影、災害対策車体験、地域活動PR展示、野洲川今昔写真パネル展



野洲のおっさん



守山市PRキャラクター もりー

主催 いのちを守る自主防災シンポジウム実行委員会、一般社団法人自治総合センター

問い合わせのちを守る自主防災シンポジウム実行委員会事務局(国県事業対策課内) ☎(582)1133 **☎(582)6947**

国土交通省琵琶湖河川事務所 調査課 ☎(546)0844 **☎(546)6672**

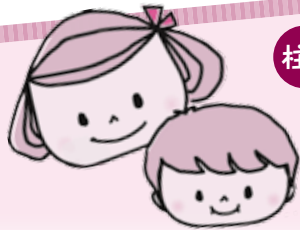
～妊娠前から学齢期まで切れ目のないサポートを目指します～

関こどもの育ち連携推進室・すこやか生活課 ☎・☎(581)0201 📠(581)1628

市では、これまで保健師・助産師による新生児訪問や子育て相談など、妊娠前から乳幼児期まで、全ての赤ちゃんとお母さんを支援する「守山版ネウボラ」を展開してきました。今年度から、妊娠前から学齢期までに期間を拡大し、親子の育ちをサポートする「新・守山版ネウボラ創造プロジェクト」を進めています。保健・福祉・教育など各分野が連携して、子どもの成長段階に応じたさまざまな支援メニューを実施しています。

す 子 育 て 支 援 の 将 来 ビ ジ ョ ン

新・守山版ネウボラが
目指す4本の柱



柱1 守山版ネウボラの推進

柱2 妊娠期からの切れ目のない親子教育の推進

柱3 効果的な子育て情報の発信

柱4 幼保小中の一貫した教育の推進

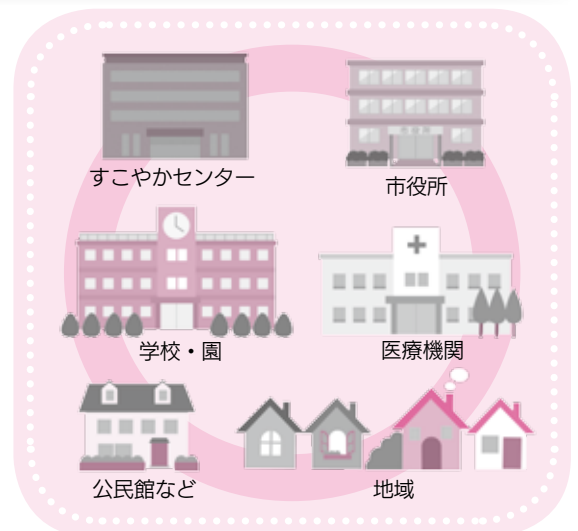
保健・福祉・教育の各分野が連携して

家庭に寄り添いながら切れ目のないサポートを目指します！

「初めての妊娠で出産や育児が心配」
「おうちで子どもとどうやって遊んだらいいのかな」
「子どもが友達とうまく遊べない」
「近くで子どもが参加できるイベントはないかな」

など、妊娠・出産・育児の悩みや不安に寄り添いサポートします。

- ころや身体、妊娠・出産・子育てなどについて、保健師や助産師などの専門職が相談や悩みをお受けします。
- すこやかセンターをはじめ、さまざまな場所で子どもの成長に合わせた各種教室や相談を実施しています。
- ライフステージに応じて、すこやかセンターや市役所、医療機関、学校や園、地域などが連携し、切れ目なくサポートしていきます。



新・守山版 ネウボラ 創造 プロジェクト が始動

母子健康手帳交付時の 「ネウボラ面接」が サポートの入り口です



多くの妊婦さんは妊娠が分かり、喜びや嬉しさがある反面、気になることや不安・心配事があると思います。

安心して妊娠・出産・子育てが出来るよう、母子健康手帳の交付時に保健師・助産師が全ての妊婦の皆さまと面接(ネウボラ面接)を行います。

そのうえで、「妊娠中の健康管理」「出産の準備」「家族やパートナーとの関係」などさまざまな相談に応じるほか、必要に応じて関係機関や子育て支援サービスを紹介し、一人ひとりに合わせた支援プランでサポートします。



子育てキャラクターコフレちゃん
©2012 ASUKOE Partners, Inc.

「守山市子育てタウンアプリ」 の配信がスタートしました

無料

子育てタウンアプリは、子育て支援・予防接種・市公共施設情報を提供するほか、成長記録などの母子健康手帳機能を持つアプリです。

マタニティカフェやわくわく子育て応援プログラムなど子育てに役立つ情報を年齢に応じて配信します。



子どもの成長
を記録する

月齢に応じた
イベント情報
をゲット

子育て支援
施設をマップ
で探す

予防接種の
記録をする

App Store, Google Playからアプリをダウンロード

子育て応援アプリ
「子育てタウン」
で検索

App Store
からダウンロード

Google Play
で手に入れよう



Apple App Storeでは、本アプリは必ずしもダウンロードの対象外です。App StoreはApple Inc.のサービスです。



Google Playでは、本アプリは必ずしもダウンロードの対象外です。Google PlayはGoogle LLCのサービスです。

ネウボラとは? NEUVOLA

フィンランド語で“ネウボ(neuvo)=アドバイス”、“ラ(la)=場所”という意味です。フィンランドでは、妊娠期から就学まで担当の保健師が家族の健康を支援しています。これをもとに市では独自の「ネウボラ」に取り組みます。

守山市が目指す

新・守山版ネウボラ 創造プロジェクトの考え方と目的

子どもの生きる力の育成

家庭力の向上

子どもの育ちと親の育ちの連動

柱1

柱2

柱3

柱4

保健・福祉・教育
が連携した部署横
断的な取り組みの
推進

子ども関連情報
の集約と活用

専門職の確保と
質の向上

切れ目のない支援を行います

※主な事業のみを掲載しています。

★10ヵ月児健診

★1歳6ヵ月児健診

★3歳6ヵ月児健診

★就学時健康診断

★2歳6ヵ月児健診



5
学
齡
期



4

みんなに見守られながら
すこやかに育ってね



5



●乳幼児健康診査

お子さんの病気の早期発見・早期対応および健康保持・増進のために、身体計測、問診、医師の診察、保健指導などを行います。

●わくわく子育て応援プログラム(新)

子どもと一緒に楽しみながら子育てのポイントが学べる連続講座です。

「身体をしっかりと動かす」「息をしっかりと吹く・吸う」「目を合わせて声を出す」など、保育士、保健師、歯科衛生士などが家庭でも実践できる発達を促す遊びを、専門的な視点で解説し、紹介します。市内7公民館で開催される「親子ほっとステーション」の中で実施しています。



●親子体操教室

親子で一緒に学べる体操教室を実施します(11月開催予定)。

●アンケートの実施

5歳児の保護者や小中学生とその保護者に定期的に子どもの育ちについてのアンケートを実施し、政策形成に活かします。

●リーフレットの作成

こどもの育ち連携に関わる市の取り組みをまとめたリーフレットを作成します。

●1・5交流、5・5交流の様子

小学校入学前の5歳児と小学1年生や5年生とが交流し、入学に向けた滑らかな連携を図っています。



妊娠前から学齢期まで、

★ネウボラ面接

★新生児訪問

★こんにちは

★4ヵ月児健診

(生後1~2ヵ月ごろ)

赤ちゃん訪問

(生後3ヵ月・1歳ごろ)

① 妊娠前

② 妊娠期

③ 新生児期

④ 乳幼児期



① 妊娠前には、風しんの予防接種費用の助成や特定不妊治療費用・不育症治療費用の助成を行います。

②

③

●ネウボラ面接

母子健康手帳の交付とともに、お母さんの心身の状況や家庭状況についての聞き取り面接を行い、必要な支援について検討し、支援プランでサポートします。

●マタニティカフェ(新)

プレママサロンを拡充した妊婦さん対象の教室です。カフェスタイルでほっこりしながら、妊娠、出産についての詳しい知識や育児の実用的な情報を得ることができます。また、育児体験を通して、産後の生活のイメージを持ったり、妊婦さん同士の交流を通して情報交換もできます。

パパや上のお子さんも参加できるよ。



©2012 ASUKOE Partners, Inc.



●新生児訪問

助産師または保健師が自宅に訪問し、生後60日程度までの赤ちゃんの体重測定や育児相談、お母さんの産後状態などに関する相談を受けます。



●産後のリフレッシュ教室(新)

産後のお母さんの心身をリフレッシュするために、産後ヨガを行っています。



●子育て講演会

幼児教育や児童発達の専門家が子育てに関するポイント・アドバイスなどを伝えます(令和2年2月開催予定)。

母娘で食べられる花育て 花は世につれ縁を結ぶ

エディブルフラワーを栽培する山崎いずみさん、ななこさん



エディブルフラワーの
ハウスで、花の世話を
する山崎さん母娘



ななこさん

金森町に在住の山崎いずみさんは、自宅の近所にある畑地の一角を借りて、エディブルフラワー(食べられる花)を栽培しています。
ヴィオラやナデシコなどの可憐な花が並ぶハウスには、毎日のように次女のななこさん(小学5年生)が訪れて母娘で水やりなどの世話をしています。

花を育てることを考え始めたそうです。

現在、住宅街の中のハウス2棟(200㎡)で育てている花は年間20種類ほど。「食べられるお花を栽培する仕事は優雅で楽しそう」と思うかもしれませんが作業はとても大変です。農薬は一切使えない、虫が花びらをひと噛みでもしたら商品にならないので毎日が雑草と虫との闘い。仕事として利益が出るようになるまでは長い時間が掛かったといえます。

それでも、花の栽培は間接的にミツバチのためになります。いずみさんは「いつになるかわからないけれど、将来は花の栽培とともに養蜂もやってみたいと思います」と話していました。

花を大切に思う同志 母娘で通う花ハウス

いずみさんの食べられる花を栽培する仕事を、間接的に後押し

実家の養蜂農家に思い馳せ 食べられる花の栽培始める

見た目も華やかで写真映えするとして、エディブルフラワーを使った料理や菓子の人気が高まり需要も増えています。

山崎いずみさんは長野県出身で実家には農業と養蜂を営む祖父がいました。子どものころから山や自然に囲まれて育ち、土いじりや農業に慣れ親しんでいました。平成20年に守山に引っ越し

てきてから畑を借りて小さな家庭菜園を楽しんでいました。

いずみさんも、家庭菜園の片隅で食べられる花を育て、親子で料理をするなどに使っていました。かわいい花を使う料理を3人の子どもたちはとても喜んでくれました。

転機が訪れたのは平成27年。実家で祖父父母が大切に育てていたミツバチが突然大量死したのです。落胆するとともに原因が不明なことに危機感が募りました。そのころから、仕事として



エディブルフラワーを使った華やかな料理



お母さんの育てた花を使って生け花展に出品したななこさん



ハウスの手伝いに来てくれた人たちと楽しく作業



したのは次女のななこさんです。3人の子どものうち、ななこさんは小さいころから花が大好きでした。学校帰りに道端の花を摘んできてコップに飾るような子だったそうです。

今では、毎日のように花を栽培しているハウスに立ち寄り、お花に水をあげたり虫取りをしたりお母さんの手伝いをしています。こども生け花教室にも通っていました。今年3月からは本格的に華道を習い始めました。6月に市民ホールで開かれた華展では、お母さんのハウスで摘んだ食べられる花を生け花にして出品しました。小学校のハーフ成人式でも、未来の自分に宛てて「私はお花が好きです。10年後の私もまだお花が好きですか?」という手紙を書いたそうです。

食べられる花というと、美しく映えるけれど味はあまりないように思いがちですが、それぞれに味や香りがあります。ななこさんが好きなのは可愛いピンク色で蜜の甘いフロックスというお花です。

育てている花をまず食べてみるのもいずみさん母娘の仕事。大好きな花の世話をしたり、実際に食べてみたり、母娘という

より「お花を大切に思う同志」という気持ちになる事があるといえます。

家事、子育て、離れず仕事 働く背中で子どもに伝える

家事に子育てと忙しい毎日の中で起業を志したのは、県が主催するセミナーに参加したのがきっかけでした。才能があって、起業へのモチベーションもあるのに「場所」がないという多くの女性がいる事を知ったといいます。

ご主人が東京や海外に単身赴任で留守がちな家庭を守りながら、家庭の在るべき場所から離れずに「仕事」がしたい。そのモチベーションはいずみさん自身の中にもありました。女性たちの思いが刺激となって「場所が

ないなら作る」と、いずみさんは2013年 coworking ペースの運営を始め、現在は15人の男女さまざまな世代が利用しています。NPO法人のボランティアとしても活動を始めました。

2017年から始めたエディブルフラワーの栽培ハウスには、時々 coworking ペースで仕事をしている人や近所の人などと賑やかに作業をしています。いずみさんは「今のハウスは住宅街の中なので、養蜂の夢にはまだ遠いけれど、仕事をする私の姿を通して、精神的な強さや仕事をしてお金の大切さや稼働大変さを子どもたちに伝えたい。私自身も仕事を通して一つひとつ学びながら進みたい」と話していました。



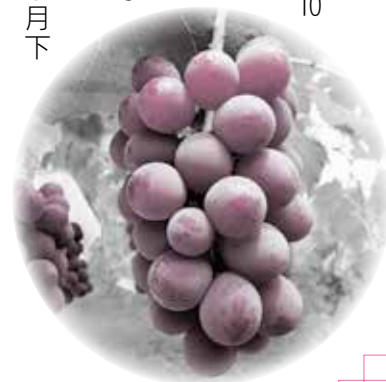
いずみさん

もりやまフルーツランド「ブドウ」と「ナシ」直売開始！



販売期間
8月上旬～10
月中旬11午
前9時～午
後5時(商
品がなくな
り次第終了)
※ブドウは9月下
旬に終了

販売品種
・ナシⅡ筑水、八里、幸水、豊水、
ゴールド二十世紀、新高
・ブドウⅡヒムロッドシードレス、
竜宝、紅伊豆、ブラックオリンピア
★幻の紅ぶどう「紅式部」Ⅱ(竜宝、紅伊
豆のうち、6つの厳しい基準を満たし
たもので8月中旬に限定販売予定)



☎もりやまフルーツランド(午前9時～午後5時) ☎・☎(585)4863
農政課 ☎・☎(582)1130 ☎(582)1166

“もりやま夏のフルーツ”試食直売会

試食販売品 梨、ぶどう、ブルーベリー、いちじく(天候などの影響で変更の場合あり)

時8月10日(土)午前9時～午後2時(なくなり次第終了)

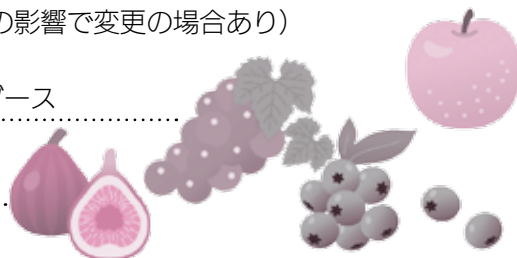
所JAおうみ富士「ファーマーズ・マーケットおうみんち」特設ブース

時8月11日(日・祝)午前10時～午後3時(なくなり次第終了)

所ライズヴィル都賀山 1階テラス

時8月12日(月・振休)午前10時～正午(なくなり次第終了)

所市立図書館 多目的室

伝統野菜
“笠原しょうが”の料理が登場

◎笠原しょうがを使ったメニューが登場

時8月10日(土)～25日(日)

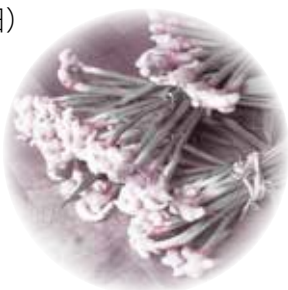
午前11時～午後2時
(なくなり次第終了)

所JAおうみ富士「ファーマーズ・マーケットおうみんち」バイキングレストラン

◎試食販売会

時8月12日(月・振休)午前10時～正午
(なくなり次第終了)

所市立図書館 多目的室

守山の食と農水の魅力を発見！
“わくわく地産地消・食育クラブ”参加者募集

時8月25日(日)午前10時～正午

所守山漁業協同組合

内容湖魚の手つきみ、
湖魚料理試食と琵琶湖漁業のお話

対市内在住の親子

定15組

料親子ペア2,000円

(大人1人+2歳～小学生1人)

※大人1人追加1,000円、子ども1人追加500円

印8月9日(金)までに下記へ申し込み。



第36回守山漁港まつり

親子で琵琶湖の恵みや漁業に触れ合いませんか。

時 8月3日(土)午前9時～11時(雨天決行)

所 木浜漁港

因 鮎のつかみ取り

午前9時～11時

先着300人(午前8時30分から整理券配布、1人2匹まで)

漁船クルージング

午前9時～10時50分

先着250人(午前8時30分から整理券配布)

湖魚料理試食、かき氷・ポップコーンの提供

午前9時～11時(なくなり次第終了)

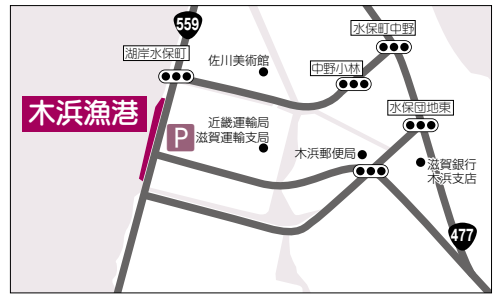
他 駐車場は木浜漁港前の公有地を利用してください。

関 守山漁港まつり実行委員会事務局(農政課内)

☎・☎(582)1130 ☎(582)1166

守山漁業協同組合

☎(585)1023 ☎(585)2963



市民協働課からお知らせ
消費生活学習会
夏野菜料理教室

時 8月19日(月)午前10時～正午
所 河西会館

内 夏野菜を使った料理実習と残りがちな食材を使った「エコレシピ」について学習

メニュー 夏野菜カレー、夏野菜サラダ、カボチャスープ

定 先着20人

¥ 500円/人(材料費)

持 エプロン、三角布、マスク、ふきん、筆記用具など

申 8月8日(木)までに氏名・住所・連絡先を電話またはファクスで市民協働課(☎・☎(582)1148 ☎(583)3911)へ

他 食物アレルギー(牛乳・小麦・卵)の人は、遠慮ください。

関 守山市消費生活学習会 岸(☎090(1153)4132)

自然体験学習
「稲刈り体験」

時 9月7日(土)午前10時～正午

(集合:午前9時40分に速野小学校駐車場)

所 浦谷農園

定 先着140人

¥ 無料

持 軍手、タオル、帽子、汚れてもよい服装、長靴、着替え、健康保険証、飲み物

申 8月29日(木)までに農政課へ申し込み。

他 小学生以下の人は保護者同伴要。

・会場には仮設テント、手洗い場所あり。

・雨天中止の判断は当日の午前8時に決定。

・参加者には10月ごろ収穫米を送付予定。

主催者 SGホールディングス(佐川急便)

☎・☎(582)1130
☎(582)1166

関 農政課

商工観光課からお知らせ

「いいなめぐり」
夏の縁日「開催

「いいなめぐり」は毎月17日に開催される、中山道界隈で多くの店や施設の楽しい催しをめぐり、たくさん「いいな」と出会えるイベントです。今回は、かつて8月にもあった「もりやまいち」の風情を再現します。

時 8月17日(土)午前10時～午後3時

所 中山道街道交流館

定 先着100人

¥ 無料

所・因 東門院

ひまわりバルーンショー(午前10時～)、おしゃれな紙芝居(午前10時30分～)、スーパールールすくい、妖怪カード探しゲーム など

うの家

喜餅さんと守山亭一門の英語落語会(午前10時30分～正午) など

中山道街道交流館

子ども、大人も楽しめる行灯づくり

¥ 200円

アトススペース
草笛由美子常設展、遊び工房

関 守山商工会議所
☎(582)2425
☎(582)1551



第44回守山市人権・同和教育研究大会 『差別のない すばらしいまち 守山をめざして』

個人権政策課 ☎・☎(582)1116 ☎(582)0539 / 学校教育課 ☎・☎(582)1141 ☎(582)9441

あなたも人権について考えてみませんか。当日参加もできます。

時8月24日(土)

●午前の部(テーマ別分科会) 午前9時～11時40分(受付:午前8時45分～)

テーマ	提案者	会場
進路保障	県立守山北高等学校、小津小学校	県立守山北高等学校 フォーラムハウス
部落問題の課題と解決に向けて	守山南中学校、明富中学校	地域総合センター 研修室
	中洲小学校、市立守山中学校	すこやかセンター 講習室
ともに生きるまちづくり	伊勢自治会、吉身中町自治会	市民ホール 小ホール
人権問題に関する学習・啓発	旭化成株式会社	市立図書館 多目的室
ともに生きる学校園づくり	立入が丘小学校、速野小学校	速野公民館 大会議室
保育・授業の創造	若鮎保育園、ひなぎくこども園	コミュニティ防災センター 研修室
	物部小学校、立命館守山高等学校	小津公民館 大会議室
子どもの人権・仲間づくり	吉身幼稚園、河西小学校	河西公民館 大会議室
	守山小学校、吉身小学校	吉身公民館 大会議室
	玉津小学校、県立守山中学校	県立守山中学・高等学校 セミナーハウス
	守山北中学校、明富中学校PTA	エルセンター 大会議室
守山市青年集会 講演 人を差別しなくても生きていけるために 今ここからできること	講師 ^{やまざき まゆこ} 山崎 真由子さん(NPO法人ヒュー マンネット滋賀理事長)	あまが池プラザ 市民ギャラリー
男女共同参画社会の実現に向けて 講演 シングル父さん子育て奮闘記	講師 ^{きもと つぶ} 木本 努さん(NPO法人京都いへの こと勉強会 理事長)	市民ホール 学習室1

●午後の部(全体会) 午後1時15分～3時45分(受付:午後0時45分～)

所 市民ホール 大ホール

内・児童生徒人権作文発表

・ふれあい人権講演会「あきらめない心」

講 伊藤 真波さん(日本初の義手の看護師、北京・ロンドンパラリンピック競泳日本代表)

※手話通訳、要約筆記、優先座席あり

他 市民ホールは託児あり(8月8日(木)までに人権政策課へ申し込み)

**おでかけエルセンター
参加者募集**

仏教美術、神道美術の魅力について、座学や現地研修で紹介します。

時・所・内

①9月7日(土)午前9時～11時30分

所 エルセンター

内 講演『近江の菩薩さま』

講 井上 ひろ美さん(インディ

ペンデントキコレータ)

②10月5日(土)午前9時～午後

4時

所 湖東の天台寺院

講 井上 ひろ美さん

③11月2日(土)午前9時～午後

4時

所 長浜方面

講 秀平 文忠さん(長浜城歴史

博物館 館長)

対 市内在住・在学・在勤の18歳以

上で、3回とも参加できる人

定 先着30人

料 1,500円(第一回開催時に徴

収、入館料と昼食代は別途要)

申 8月2日(金)～12日(月・振休

みに電話または直接左記へ申し込

み。

問 エルセンター(火曜日を除く午前

9時～午後5時)

☎(583)5558

☎(583)5556

市民提案型まちづくり支援事業 助成団体が決定・2次募集開始

関市民協働課 ☎・☎(582)1148 ☎(583)3911

市民公益活動団体が自主的、自発的に取り組むまちづくり活動を支援する「守山市市民提案型まちづくり支援事業」を実施しています。

6月15日に開催した公開プレゼンテーション審査の結果、下記の13団体に助成を決定しました。

事業の概要は市ホームページをご覧ください。



ホームページ

助成団体

事業名		団体名
きっかけづくり事業		
1	陽なた村 こどもチャレンジ倶楽部2019	特定非営利活動法人子育て研究会
2	児童書「守山昔ばなし」の普及・活用	守山の歴史を考える会
3	あそびのひろば「おもちゃの広場」 「知育あそびの広場」(キララアップ)	プレようちえんキララ あそびのひろば
4	「守山の道標と古道」再発見による町おこし事業	守山古道研究会
5	しんかわかほのりん 新川河畔林活用事業	新川河畔林活用研究会
6	マイ手作り作品づくり体験事業	淡海創美会守山
7	いっしょうもちあげ大会 産後カフェ	ママサポートもりやま
8	なかよしマルシェ開催事業	なかよしマルシェ
9	野洲川の川守り養成プロジェクト2019	なかす野洲川たんけん隊
ステップアップ事業		
10	障害者スポーツの普及と啓発事業	守山市障害者スポーツ協会(ユニスポもりやま)
11	ハマヒルガオの保全・育成活動(今浜町美崎第一なぎさ公園)	湖岸に咲くハマヒルガオを守る会
12	第12回市民フォーラム 変えよう・守山 メモリアルコンサート100回記念&てんでんこフォーラムパート2	これから行動隊
13	夏休み水辺の生きもの観察教室	認定特定非営利活動法人びわこ豊穰の郷

2次募集開始

- 対象事業・助成限度額**
- ①きっかけづくり事業 上限15万円(補助率10/10)
 - ②ステップアップ事業 上限15万円(補助率1/2)
 - ③自立事業化前提型事業 上限50万円(補助率10/10)

☑ボランティア団体やNPOなどの市民公益活動団体(自治会は③のみ対象)。ただし、令和元年度当初に申請し、不採択となった事業は除く。

審査方法 申請書類および公開プレゼンテーション(10月1日(火)実施)で審査

☑9月13日(金)までに申請書を上記へ提出。申請書は上記に設置、または市ホームページからダウンロード可。

10月から幼児教育・保育の無償化が始まります

園保育幼稚園課 ☎・☎(582)1129 ☎(582)1138

少子化対策を推進する一環として、子育てを行う家庭の経済的負担の軽減を図ります。

無償化の対象になる人

☎3～5歳児および住民税非課税世帯の0～2歳児

無償化の対象になるもの(保育料・利用料)

	保育の必要性の認定(※1)	
	あり	なし
保育園、こども園(長時部)、小規模保育所、事業所内保育所、家庭的保育室	無償化	—
幼稚園、こども園(短時部)	無償化(2.57万円/月まで)	
企業主導型保育事業所	無償化(標準的な利用料まで)	—
預かり保育〔幼稚園・こども園(短時部)〕	無償化(1.13万円/月まで)	対象外
認可外保育施設(病児保育、ファミリーサポートセンター、一時預かりを含む)	無償化(※2) 0～2歳児：4.2万円/月まで 3～5歳児：3.7万円/月まで	
障害児通園施設	無償化	

※1 保育の必要性の認定は、保護者が就労している場合や、妊娠・出産、疾病、介護などの理由により児童を保育するのが困難であることを認めるものです。特に、認可外保育施設のみを利用する場合や、幼稚園に通う人が預かり保育や認可外保育施設を利用する場合で利用料を無償にするには、事前に保育の必要性の認定を受ける必要があります。詳しくは市ホームページをご覧ください。

※2 幼稚園に通う人で認可外保育施設が無償化の対象となるのは、園が預かり保育を実施していない場合や、預かり保育と教育時間の合計が8時間/日未満か、預かり保育の実施日が200日/年未満の場合です(上限額は預かり保育と認可外保育施設を合わせて1.13万円/月までです)。

無償化の対象とならない費用

☎給食費(主食費・副食費)、通園送迎費、行事費、教材費、諸費、延長保育料

3～5歳児の給食費が変わります

給食費(主食費および副食費)は、保護者が負担する制度となっています。保育園およびこども園(長時部)に通っている園児の給食費のうち副食費について、これまでは保育料に含めていましたが、無償化後はこども園(短時部)と同じように副食費として負担いただきます。

なお、10月以降、生活保護世帯、ひとり親世帯、第3子以降、年収360万円未満相当世帯などに該当する人は副食費が免除されます。



危機管理課からお知らせ

大雨・洪水警報の危険度分布がスマートフォンで確認できます

気象庁 ☎03(3212)8341 FAX03(6689)2917

危険度分布とは

雨による災害の危険度を地図上にリアルタイムで5段階に色分けして表示するもので、10分ごとに更新されます。今後の雨の予測やほかの地域の危険度分布なども確認できるので、大雨警報や洪水警報が発令されたときや強い雨が降ってきたときに、避難が必要になるかどうかなどの判断に役立ちます。現在、土砂災害・浸水害(大雨)・洪水害の3つの危険度分布が公表されています。

危険度分布の色分け



- 紫** 極めて危険 ← 重大な災害が**すでに発生**しているおそれ
- うす紫** 非常に危険 ← 重大な災害が**数時間以内に発生**するおそれ
- 赤** 警戒
- 黄色** 注意
- 白** 今後の情報などに留意

※洪水情報の危険度分布の「今後の情報等に注意」は水色

危険度分布の見方、使い方

- 1 スマートフォンで気象庁ホームページにアクセスし、危険度分布のバナーをタップ
- 2 危険度分布が表示されるので、現在の状況を確認後、左上のリストをタップ
- 3 今後の雨の予報やほかの地域の危険度分布を確認し、避難するかどうかなど今後の方針を決める



児童扶養手当の現況届は8月中に提出を

☎こども家庭相談課 ☎(582)1159 ☎(582)1138

ひとり親家庭などで児童扶養手当の認定を受けている人は、必ず期間中に本人が来庁し、現況届を提出してください。手当の支給が全額停止されている人も提出が必要です。現況届を提出しない場合、継続認定や11月以降の手当の受給ができなくなります。

また、現況届提出時に「未婚の児童扶養手当受給者に対する臨時・特別給付金」の受け付けを行います。この給付金は、令和元年11月分の児童扶養手当の受給を受ける父または母でこれまでに婚姻(法律婚)をしたことがない人が対象です。

🕒8月1日(木)～30日(金)の平日午前8時30分～午後5時15分

※8月17日(土)、18日(日)午前8時30分～午後5時15分は受け付けを実施

📍こども家庭相談課

📎児童扶養手当証書(交付済の人)、印鑑、養育費などに関する申告書、そのほか添付書類(必要な人のみ)※詳しくは、現況届提出の案内通知に記載。

就労相談を実施

就職、転職などで悩んでいる人はぜひ相談してください。

ハローワーク相談員：8月26日(月)午後1時～3時15分

滋賀県母子家庭等就業・自立支援センター相談員：8月16日(金)、18日(日)、28日(水)いずれも午前10時～午後4時

いずれも

📍こども家庭相談課 📅8月9日(金)までに上記へ申し込み。

No.61

クルちゃんのおぼやき

せんてい
剪定枝をチップ化し、無料配布しているよ。



市内在住の人を対象に、家庭から排出された木や枝などを粉砕した木製チップを環境センターで無料配布しています。ガーデニングのマルチングや公園などの緩衝材、自家製堆肥の原料などさまざまな活用方法がありますので、ご利用ください。

○配布日

環境センター開業日の午前8時30分～午後4時(正午～午後1時を除く)

○配布方法

環境センター窓口で受付後、必要分をご自身で積み込んでください。積み込みに必要な道具は持参してください。



ごみ出しメモ：量に限りがあるため、品切れになる場合があります。

📍ごみ減量推進課

☎・☎(582)1121 ☎(583)3911

骨粗しょう症検診を受けましょう

📍すこやか生活課

☎・☎(581)0201 ☎(581)1628

骨粗しょう症は骨が弱くなることで骨折しやすくなり、背骨の変形や寝たきりにもつながる病気です。対象者には、はがきで通知しています。5年に1度の機会なので必ず受診しましょう。

実施期間：令和2年2月28日(金)まで

📍済生会守山市民病院

📎下記の対象年齢に当てはまる女性

対象年齢	生年月日
30歳	平成元年4月1日～平成2年3月31日
35歳	昭和59年4月1日～昭和60年3月31日
40歳	昭和54年4月1日～昭和55年3月31日
45歳	昭和49年4月1日～昭和50年3月31日
50歳	昭和44年4月1日～昭和45年3月31日
55歳	昭和39年4月1日～昭和40年3月31日
60歳	昭和34年4月1日～昭和35年3月31日
65歳	昭和29年4月1日～昭和30年3月31日
70歳	昭和24年4月1日～昭和25年3月31日

📌1,300円

※世帯員全員が市民税非課税または生活保護世帯の人は、受診日の10日前までにすこやか生活課へ申請すると無料。

📞電話または直接済生会守山市民病院

[☎(582)5151]へ申し込み。

📎妊娠中・妊娠の可能性のある人は受診不可。

赤野井湾再生プロジェクト～きれいな琵琶湖とともに～

環境政策課 ☎(582)1154 ☎(583)3911

赤野井湾は市内の8河川(堺川、山賀川、守山川、新守山川、金田井川、天神川、三反田川、法竜川)が流入し、流域面積は市内の8割にのぼります。そのため、川からごみが流れ込み、特にプラスチックごみの流入が大きな問題になっています。この問題に対処するため、環境団体や地域住民、漁業団体などで構成する「赤野井湾再生プロジェクト」が赤野井湾の課題に立ち向かっています。

びわこ湖底ごみ回収大作戦で琵琶湖をきれいに

6月23日に琵琶湖に沈んだごみを回収する清掃活動が行われました。市長や学生ボランティアを含む市民約180人が参加し、胴長を着て琵琶湖に入り、湖底の泥を鋤簾じょりんを使ってさらい、一生懸命ごみを回収しました。

午前中の作業で回収されたごみの量は、付着した大量の泥などをきれいに落として量ってみたところ全体で322kgになり、このうち、約半分にあたる177kgをビニール袋などのプラスチックごみが占めました。



訪問環境学習講座を実施しています

環境政策課では、市内の小中学生向けに環境学習を行い、プラスチックごみが琵琶湖に及ぼす影響や、どうすればごみが流れ込まないかを児童たち自身で考えてもらう取り組みを実施しています。自治会向けにも実施いたしますので、詳しくは環境政策課までお問い合わせください。



夏休み環境教室を開催 ～みんなでわいわい自由研究～

環境政策課 ☎(582)1154 ☎(583)3911

琵琶湖の外来魚、オオバナミズキンバイ、ごみの問題や菜の花など、興味のある分野をきっかけに、環境について学びませんか。夏休みの自由研究会のきっかけに、食事や映像、体験学習を通じて楽しく学びましょう。

時8月8日(木) 所市民ホール

時間	場所				
	学習室1		調理実習室	学習室2	
午前9時30分～10時	外来魚教室	ホタル教室	/	環境教材や環境資料の展示	
午前10時10分～10時40分					
午前11時～11時30分	地球温暖化教室	琵琶湖のごみ教室			
午前11時40分～午後0時10分					
午後0時30分～1時30分	/		琵琶湖の魚教室		
午後1時40分～2時10分	真珠教室	オオバナミズキンバイ教室	/		
午後2時20分～2時50分			菜の花お菓子教室 (午後3時20分まで)		

※小学4～6年生程度 定学習室1で行われる教室：各先着45人/調理実習室で行われる教室：各先着20人

※無料 申学習室1で行われる教室：申込不要/調理実習室で行われる教室：8月7日(水)までに上記へ申し込み。

ふるさと納税の寄附額と使い道をお知らせします

企画政策課 ☎・☎(582)1162 ☎(582)0539

ふるさと納税制度を活用し、全国の皆さまからいただきましたご寄附は、ふるさと守山応援基金へ積み立て、ご寄附いただいた皆さまの意向に沿った活用をし、守山の未来につなげます。

平成30年度寄附実績

平成30年度にいただいたふるさと納税寄附額と指定いただいた使い道は以下のとおりです。

	使い道	寄附額(円)
1	モリヤマメロン新規就農者支援事業や地域農家支援事業	29,555,000
2	守山のゲンジホテルを学ぶ「ほたるの森資料館」充実事業	4,790,000
3	笑顔あふれる公園づくり事業	3,065,000
4	安心子育て保育園舎整備事業	14,212,000
5	大庄屋諏訪家屋敷改修整備事業	400,000
6	恵まれた環境を未来へつなぐ「(仮称)環境学習都市宣言記念公園」整備事業	1,570,000
7	みんなで育てる「本の森」図書館充実事業	3,701,607
8	「ガンバレもりやま！」応援事業	11,787,000
	合計	69,080,607

平成29年度ふるさと納税寄附金の使い道

平成29年度にいただいたふるさと納税寄附金は、平成30年度に以下の事業に活用させていただきました。

	使い道	寄附額(円)	活用した額(円)
1	モリヤマメロン新規就農者支援事業や地域農家支援事業	9,876,000	9,876,000
2	ほたるの森資料館充実整備事業	5,699,000	※
3	安全安心に遊べる公園遊具の改修事業	7,984,100	7,984,100
4	市内保育園舎の整備事業	15,634,010	15,634,010
5	大庄屋諏訪家屋敷改修整備事業	1,954,000	1,954,000
6	図書館の図書購入事業	6,749,000	6,749,000
7	その他目的を達成するために市長が必要と認める事業 ・ハローイングリッシュプロジェクト ・部活動楽器購入 など	31,311,000	31,311,000
	合計	79,207,110	73,508,110

※ほたるの森資料館充実整備事業については、将来の事業実施時に活用するため、ふるさと守山応援基金での積み立てを継続します。

夏季集中休暇を実施

市役所では省エネと職員の休暇取得の促進のため、職員が夏季集中休暇を実施します。窓口サービス部門は平常どおり業務を行いますので、ご理解・ご協力をお願いします。

実施期間

8月13日(火)～16日(金)

窓口サービス部門

市民課、税務課、納税課、会計課、ごみ減量推進課、消費生活センター、健康福祉政策課、生活支援相談室、国保年金課、ごとも政策課、保育幼稚園課、ごとも家庭相談課、すこやかセンターほか出先機関

個人事業

☎・📠(582)1117
📠(582)0539



保育幼稚園課からお知らせ 保育士再就職支援研修会

📠8月28日(水)午前9時30分～
正午、午後1時～4時
8月29日(木)午前9時30分～
11時30分、午後1時30分～4時

※原則、4回連続講座ですが、いずれかの講座のみの受講も可。8月29日午前は、保育所などの見学を実施。

所サンライフ甲西(湖南市)

📠保育士資格を持ち、県内の保育施設への就職・再就職を希望する人

📠8月21日(水)までに左記へ申し込み。

園滋賀県保育士・

保育所支援センター
(一社)滋賀県保育協議会
☎(516)9090
📠(521)2117



商工観光課からお知らせ

「滋賀働き方改革推進支援センター」をご利用ください

中小企業・小規模事業者の皆さまに、労働時間の適正な把握、就業規則や36協定の作成、賃金規程の整備などの具体的な対応について、働き方改革の取り組みをお手伝いします。

📠平日午前9時～午後5時

📠大津市打出浜2番1号 コラボしが215階(一般社団法人

滋賀経済産業協会内)

☎0120(100)227

✉hatarakikata-shiga@s-keisankyo.or.jp

園滋賀労働局労働基準部監督課

☎(522)6649
雇用環境・均等室
☎(523)1190



地区計画(変更)の縦覧

都市計画法第17条第1項の規定により左記地区計画を縦覧します。住民・利害関係人は、縦覧に供された計画について意見がある場合は、縦覧期間中に意見書を提出することができま

地区計画の名称

・大津湖南都市計画立田町地区

地区計画

縦覧期間 7月31日(水)～8月14日(水)の平日午前8時30分

～午後5時15分

縦覧場所 都市計画課、

速野・中洲会館

意見の提出方法

縦覧期間中に意見書(所定の様式により、公共・公益の見地に立った意見に限る)に住

所・氏名・電話番号を記入の

うえ、郵便または直接左記へ

提出。様式は縦覧場所に設置、

または市ホームページからダウンロード可。

📠524-8585
吉身二丁目5番22号
都市計画課
☎・📠(582)1132
📠(582)6947

第4回守山市 緑の基本計画検討 委員会傍聴者募集

本市の緑地の保全や緑化の推進に係る協議の傍聴者を募集します。

📠8月5日(月)午後3時～5時

所市民交流センター

定先着5人

📠8月2日(金)までに左記へ申し込み。

他・開会10分前までに直接会場

にご来場ください。

・協議内容により、一部非公

開となる場合があります。

甲都市計画課

☎・📠(582)1132
📠(582)6947

公開プレゼンテーション開催

(予告)

8月23日(金)に新庁舎整備基本設計業務に係る公募型プロポーザル一次審査を通過した7者による、公開プレゼンテーションを開催します。開催日時、場所など詳しくは次号に掲載します。

園施設整備室

☎(584)5026
📠(582)0539

守山市職員互助会の現状を公開

個人課 ☎・☎(582)1117 ☎(582)0539

1. 守山市職員互助会とは

職員の相互扶助を目的に組織し、健康増進や給付事業のほか、河川・道路清掃や交通安全啓発などのボランティア活動をしています。平成31年4月現在の会員数は502人です。

2. 事業財源

職員による互助会費(掛金)約880万円と負担金(公費)約388万円を財源として活動しています。



3. 互助会費と負担金の算出(令和元年度予算)

互助会費(掛金) = 給料総額 × 4.75 / 1,000 = 約880万円

負担金(公費) = 互助会費(掛金約880万円) × 0.441 = 約388万円

※負担金(公費)は、年度末に精算し、不用額を市へ返還しています。

4. 事業内容と事業財源内訳(令和元年度)

	事業名	事業財源			事業内容	(参考) 平成30年度 実績数
		負担金 (公費)	互助会費 (掛金)	受益者負担 (個人)		
総務部事業	(1)職員手帳配付事業		○		資料編(職員服務規程などを掲載)を配付	全職員
	(2)事務局職員雇用	○			事務局事務職員の雇用	1人
	(3)募金事業			○	赤い羽根共同募金など、災害支援などの各種募金活動	全職員
福利厚生部事業	(1)給付事業					
	①結婚祝金		○		会員が結婚するとき(3万円)	17件
	②出産祝金		○		会員または会員の配偶者が出産したとき(1万円)	38件
	③せん別金		○		会員が退職したとき(2千円×会員期間)	26件
	④弔慰金	○1/2	○1/2		会員が死亡したとき(10万円)	—
	⑤家族等弔慰金		○		会員の家族が死亡したとき(5千~2万5千円)	15件
	⑥災害見舞金		○		会員が水震火災などにより損害を受けたとき(5千~10万円)	—
	⑦永年勤続慰安金		○		会員期間20年に達したとき(5万円旅行券)	11件
				○	会員期間30年に達したとき(7万円旅行券)	8件
	⑧特別見舞金		○		会員が死亡したとき(10万円)	—
	⑨事業選択助成		○		防災グッズ購入、家族慰安、手帳、交流事業参加、鑑賞観劇、自己啓発、人間ドック、脳ドック、検診、予防接種から助成を選択(上限8千円)	464人
	⑩検診等補助	○1/4	○1/4	○1/2	会員の健康保持・増進と疾病の早期発見をはかるための人間ドック検査、脳ドック検査などの受診費用を補助	58人
		○1/2		○1/2	インフルエンザ予防接種費用を補助	252人
	⑪体育クラブ補助		○		体育クラブの活動費補助(2万円/クラブ)	6件
	⑫大会参加補助金		○		大会、展示会参加補助(2万円、原則3回)	5件
	⑬文化クラブ補助		○		文化クラブの活動費補助(2万円/クラブ)	—
⑭退職者互助会補助		○		退職者互助会活動への補助(10万円)	1件	
(2)貸付事業						
①一般貸付		○		生活に必要な資金(1~200万円)	4件	
②住宅貸付		○		住宅の新築、修繕などに要する資金(5~400万円)	1件	
職員交流部事業	(1)ボランティア等活動	○ (傷害保険料など)	○ (お茶代)	地域活性化事業(地球市民の森のつどい、交通安全啓発など)への参加	536人	
				環境美化活動(目田川河川公園清掃、道路清掃、学区清掃など)への参加	614人	
	(2)ボウリング大会		○	○	会員ボウリング大会開催(参加負担金有り)	48人
	(3)駅伝大会参加補助		○		成人式駅伝大会参加チーム補助(2万円/チーム)	5チーム
(4)互助会員交流会		○	○	会員や家族との親睦を深めるための交流会	108人	

事業財源の区別における基本的な考え方

- ・市の責務と考えられるものは、負担金(公費)から支出。
- ・職員の健康管理に関するものは、「互助会費(掛金)：負担金(公費) = 1：1」で支出。
- ・個人に還元されるものは、互助会費(掛金)から支出。
- ・事業内容により、一部個人負担あり。

守山警察署

守山警察署 ☎(583)0110 ☎(583)0595

夏休みにおける少年の非行と 犯罪被害防止

夏休み期間中は、開放感や気のゆるみなどから少年が非行に走ったり、犯罪被害に巻き込まれたりする傾向があります。大人も「夏休みだから少しくらいいいだろう」といった心の緩みがあるのかもしれませんが。特に夏休み期間中は一年を通じて夜遊び(深夜徘徊)で補導される少年が最も増える時期でもあり、夜間は人目が少ないことから性犯罪などの犯罪被害に遭う危険性が高いうえ、非行の歯止めが効きにくくなるケースもあります。

また、インターネット上には青少年に有害なサイトや情報が多数氾濫しており、スマートフォンなどを利用して青少年が容易に目にする事ができることから、フィルタリングの普及やインターネットの適正利用などインターネット上の非行・犯罪被害防止対策も重要な課題となっています。特に、スマートフォンの普及などにより、全国的にSNSを介して児童ポルノなどの性被害に遭う18歳未満の児童が近年増加しており、そのうち、だまされたり脅されたりして自画撮りした裸の画像や動画をメールなどで送信する「自画撮り被害」が約4割を占めています。

特にこの時期、非行や犯罪被害から少年を守るため、地域の絆を一層強化し、地域の少年を厳しくも暖かい目で見守るとともに、声掛け活動を励行するなど、身の回りには常に自分のことを気に掛けてくれている「大人の目」があることを伝えていくことが大切です。

市内の交通事故 発生件数	発生件数 (件)	前年対比 (件)
人身事故	90	-39
物件事故	1185	13
合計	1275	-26

市内の交通事故 負傷者数	負傷者数 (人)	前年対比 (人)
軽傷者	103	-39
重傷者	13	6
死者	0	-3
合計	116	-36

市内の刑法犯 認知件数	発生件数 (件)	前年対比 (件)
粗暴犯	8	-4
窃盗犯	123	-3
知能犯	8	-3
その他	24	-8
合計	163	-18

統計:6月末現在

安全・安心メール登録受付中

問危機管理課 ☎(582)1119 ☎(583)5066

右のQRコードを読み込むか、t-moriyama@sg-m.jpに空メールを送信することで、本市の安全・安心メール(災害・気象・行政・地震・防犯情報を配信)に登録できます。



相談コーナー

相談無料・予約不要(一部を除く)

相談名	実施日	場所	問い合わせ
生活支援・ひきこもり・市民	受付:平日 午前8時30分~午後5時15分	市役所1階 生活支援相談室	生活支援相談室 ☎(582)1161
就 労		市役所1階 生活支援相談室 (木曜日は地域総合センター)	商工観光課 ☎・☎(582)1131
消費生活	受付:平日 午前9時~午後4時	市役所1階 消費生活センター (市民協働課内)	市民協働課 ☎・☎(582)1148
多重債務	毎週月曜日 午前9時~午後4時		消費生活相談専用電話 188(土・日曜日利用可)
行 政	8月23日(金)午前9時30分~正午	市役所1階 相談室	
子育て	8月1日・15日(木)午前10時~正午	市立図書館 集会室1	地域子育て支援センター (カナリヤ保育園) ☎(583)5460
人 権	8月1日(木)午前9時~正午	すこやかセンター1階 相談室	人権政策課 ☎・☎(582)1116
女性の悩み★	8月9日(金)午前9時~正午	吉身会館2階 小会議室	
	8月25日(日)午前9時~正午	地域総合センター2階 学習室2	
男性の悩み★	8月17日(土)午前9時~正午		
教 育★	平日 午前9時~午後5時	エルセンター3階	教育研究所 ☎(583)4237
住まい★	8月7日・21日(水)午前9時30分~正午	市役所2階(農業委員会事務局)	建築課 ☎(582)1139

★印の相談は事前申込が必要です

市内各
児童館

ちやいんど広場

子どもたちが参加できる
イベント・情報などが満載!

※参加費・材料費の記載のないものは無料

催し	日時	内容	対象	募集・定員	申し込み・持ち物
守山市児童センター(地域総合センター、矢島町) ☎(585)4822					
おやこひろば	8月7日(水)、21日(水)、29日(木)午前9時30分～11時30分	広い遊戯室で、好きな遊びを楽しもう	乳幼児とその保護者	なし	当日参加可 飲み物、上靴(親子とも)
きっずワールド 「貯金箱を作ろう」	8月20日(火) 午後1時30分～3時	お金を入れると歯車が回る、木製の貯金箱を作ろう	小学生	15人	申込要(8月2日(金)～、先着順)参加費500円 上靴、飲み物
きっずワールド 「スポーツ鬼ごっこ挑戦」	8月22日(木) 午後1時30分～3時30分	チームに分かれて、宝物を取り合う鬼ごっこをみんなでやってみよう		30人	申込要(8月5日(月)～、先着順) 上靴、飲み物、タオル
きっずワールド 「紙コップアート」	8月26日(月) 午後1時30分～3時	友だちと協力しながら、紙コップを使って、高い塔やお城などを作ろう		申込要(8月6日(火)～、先着順) 上靴、飲み物	
友愛児童館(守山二丁目) ☎(583)3243 * 駐車場はありません					
クラフトサークル	8月22日(木) 午後4時15分～5時	作って遊べる工作	小学生	20人	申込要(8月9日(金)まで)はさみ、のり
ぬりえサークル	8月26日(月) 午後4時15分～5時	9月のカレンダーぬりえ			申込要(8月9日(金)まで)色えんぴつまたはサインペン
友愛第二児童館(水保町) ☎(585)5491 * 駐車場はありません					
ぬりえクラブ	8月26日(月) 午後4時～5時	季節のぬりえをしよう	小学生	20人	申込要(8月6日(火)まで)色えんぴつまたはサインペン
クラフトクラブ	8月30日(金) 午後4時～5時	9月のカレンダーを作ろう			申込要(8月6日(火)まで)はさみ、のり、色えんぴつまたはサインペン
ほほえみセンター(守山五丁目) ☎(514)3960 * 運営:社会福祉法人 友愛					
保育幼稚園課による説明会	8月20日(火)、23日(金)、27日(火)いずれも ①午前10時～10時30分 ②午前10時30分～11時30分	申込手続き説明会(3回とも同じ内容) ①幼稚園の入園について ②保育園の入所について	乳幼児とその保護者	なし	当日参加可 ※駐車場台数に限りがありますので、近隣の人は徒歩か自転車でお越しください
誕生児手形スタンプ	8月28日(水) 午前9時45分～10時	お誕生の記念に可愛いカードに手形を残しましょう	8月生まれのみ未就園児	10人	申込要(8月1日(木)～、先着順) ウエットティッシュ
身長・体重計測	8月28日(水)午前10時20分～10時50分	身長・体重を測定します	1歳以上の子ども	なし	当日参加可
	8月28日(水)午前10時50分～11時20分		0歳の子ども		
のりのりタイム	8月20日(火) 午後3時～	ニュースポーツのカローリングを楽しもう	小学生		当日参加可 お茶・汗ふきタオル

入園のしおり配布

令和2年度4月「入園のしおり」を配布します。詳しくは次号をご覧ください。

配布開始日 8月19日(月)

募集園 幼稚園・保育園(家庭の

保育室・事業所内保育所・小

規模保育所含む)・こども園

配布場所 保育幼稚園課、各幼

稚園、各保育園、各こども園、

各地区会館、すこやかセン

ター、ほほえみセンター、市

立図書館、駅前総合案内所

受付期間

幼稚園・こども園(短時部)

9月2日(月)～8日(日)

保育園・こども園(長時部)

9月7日(土)～13日(金)

問 保育幼稚園課

☎・☎(582)1129

☎(582)1138



8月の駅前総合案内所

☎(514)3765
☎(514)3766

大庄屋諏訪家屋敷の四季

8月5日(月)～11日(日・祝) 最終日午後3時まで

大庄屋諏訪家屋敷の自然、景観の写真15点を展示。

平和の祈りin守山2019

8月12日(月・振休)～18日(日) 最終日午後4時30分まで

平和への祈りを書いたメッセージを展示するほか、会場にメッセージ記入コーナーを設置します。

平和の祈りコンサートin守山2019(無料)

8月18日(日)午後2時～4時

皆さまに書いていただいたメッセージに囲まれて、世界中の人々の心が平和になるように心を込めたコンサート。

模型列車運転および絵画展示

8月19日(月)～25日(日) 初日午前10時～ 最終日午後5時まで

模型と絵画約30点を展示。模型列車の運転体験のほか、Nゲージを持ち込めば自由に運転することができます。

艦船模型の展示

8月26日(月)～9月1日(日) 初日正午～ 最終日午後1時まで

艦船模型5点を展示。

JRふれあいハイキング

『なつやすみ!ゆかたでハイキング&英語落語鑑賞会』

時8月17日(土)午後1時～4時

(集合：駅前総合案内所3階)

☑二部仕立て着物のお話と試着～中山道のお店で買い物～うの家で喜餅(Kimochi)さんと守山亭一門による英語落語鑑賞とワンポイントレッスン

定30人(20人以上で実施)

¥500円(保険代、お買い物チケット代)

申8月10日(土)までに駅前総合案内所へ

他洋服での参加可。二部仕立て浴衣のレンタル可。

市立図書館

☎(583)1639
☎(583)6949

8月の行事

休館日

8月2日(館内整理日)・5日・13日・14日・19日・26日

行事

・おはなし会

時毎日午後3時～ 所おはなしのいえ

・公開朗読会

時8月24日(土)午後2時～ 所集会室

テーマ「平和」

・がん相談支援センター出張相談

時8月9日・23日(金)午後1時30分～4時30分

¥無料 申前日までに図書館へ申し込み

他相談は一人1時間以内

・がん教室「まなびや」

時8月21日(水)午後1時～2時

所活動室 他終了後に相談会あり

・本おなおい隊

時8月22日(木)午後1時～ 所多目的室

他申込不要

・連山 昂太書個展「20歳の軌跡」

時8月3日(土)～7日(水) 所多目的室 ¥無料

・展示「近江は能と能面のかくれ里」

時8月29日(木)～31日(土) 所ギャラリー

¥無料

・ミニ講演会「近江は能と能面のかくれ里」

時8月29日(木)～31日(土)午後3時～

所活動室 ¥無料 他申込不要

・第2回耳から楽しむお話の世界

時8月30日(金)午前10時30分～ 所活動室

講彦根おはなしを語る会 ¥無料 他申込不要



立入水源地の四塩化炭素

水質検査結果

6月18日～7月9日

原水(地下水)

- ・1号井戸(0.0002mg/l 未満)
- ・3号井戸(0.0270mg/l)
- ・5号井戸(0.0002mg/l 未満)
- ・6号井戸(0.0270mg/l～0.0300mg/l)
- ・7号井戸(0.0024mg/l)

浄水塔出口

- ・1号浄水塔(0.0002mg/l 未満)
- ・2号浄水塔(0.0002mg/l 未満)
- ・3号浄水塔(0.0002mg/l 未満)

水道水異常なし

高度浄水処理施設で適正に処理できており、安全でおいしい水を給水しています。

給水栓(水道水)

- ・0.0002mg/l 未満(水質基準値0.002mg/l 以下)

3号・5号・6号・7号井戸の監視体制

定期的に水質の変動を監視し、取水量の調整を行い、安全な水の確保に努めています。

☎(582)1128 ☎(582)5780

※上記検査の詳細は、施設工務課にお問い合わせいただくか市ホームページをご覧ください。



空間放射線量

7月の測定結果

測定した放射線量は、文部科学省および厚生労働省が示している校庭・園庭の空間線量率の目安(1時間あたり1マイクロシーベルト未満)を下回っています。

各地点の測定結果 測定日:7月11日(天候:雨)

測定値単位 μSv/h (マイクロシーベルト/時)

測定地点	測定時刻	測定値(平均値)
守山小学校	9時48分	0.060
物部小学校	9時57分	0.070
吉身小学校	9時23分	0.070
立入が丘小学校	9時37分	0.068
小津小学校	10時08分	0.066
玉津小学校	10時17分	0.072
河西小学校	10時51分	0.076
速野小学校	10時27分	0.070
中洲小学校	10時39分	0.074

・測定機器：日立アロカメディカル株式会社シンチレーション式サーベイメータTCS-172B

・測定方法：上記測定機器を地上1.0mの高さに設置し、1回30秒の測定を5回繰り返した平均値

☎(582)1119 ☎(583)5066



BUNTAI calendar

Coming soon

◆市民ホールの主な催し物

8/3(土)	もりやま市民カレッジ	第2講	タレント / 小堺 一機	全席指定(税込) 4講座SET8,800円 単独第3講座	4講座SET 単独受講 発売中
9/28(土)	大ホール	第3講	書 家 / 金澤 翔子・泰子	指定(税込)1,980円 単独第2・4・5講座	発売中
11/10(日)	各講座	第4講	女 優 / 倍賞 千恵子	指定(税込)各2,980円	発売中
12/22(日)	午後2時開講	第5講	慶應義塾大学名誉教授 / 竹中 平蔵		発売中
8/25(日)	大ホール		TOSHIHIKO TAHARA 40TH ANNIVERSARY DOUBLE T TOUR PHOENIX 2019	全席指定(税込) 7,500円	発売中
8/29(木)	玄関ロビー		earlyafternoon vol.022 出演:櫻原聡子(ハーディングフェール)、榊原明子(ピア)	鑑賞無料	発売中
8/31(土)~9/8(日)	展示室		現代美術展-現代への視点 Glass Works 友定聖雄		発売中
8/31(土)	ほたる寄席	第二十八回	桂 かい枝 ほか	全席指定(税込) 単独 各1,700円 ほかセット販売あり	発売中
10/19(土)	小ホール	第二十九回	笑福亭 銀瓶 ほか	全席指定(税込) 単独 3,600円 ほか	発売中
2/9(日)	午後2時開演	第三十回 スペシャル	三遊亭 好楽 三遊亭 兼好 ほか		発売中
9/1(日)	ルシオール音楽塾	第16回	プッチーニ 歌劇『ラ・ボエーム』	全席自由(税込) 単独一般 800円 25歳以下 500円 3講座Set 2,000円	発売中
10/20(日)	小ホール	第17回	ドヴォルザークの室内楽		発売中
12/15(日)	午後2時開演	第18回	シューベルトの歌曲		発売中
9/16(月・祝)	小ホール		細坪基佳45周年 ホールコンサート Round45	全席指定(税込) 前売 6,000円	発売中
9/26(木)	大庄屋諏訪家屋敷		大庄屋諏訪家屋敷 怪談ライブ~第三夜~	全席自由(税込) 800円/入館料込	発売中
9/29(日)	大ホール		ジブリの思い出がいっぱい オーケストラによるドリームコンサート	全席指定(税込/前売) 一般 3,500円 ほか	発売中
9/30(月)	大ホール		ロシアより愛の調べ、愛の詩 ~夢のつむぎ歌~	全席指定(税込) 前売 2,800円 ほか	発売中
10/4(金)	大ホール		フォレストコンサート in 守山	全席指定(税込) 5,800円	発売中
10/5(土)	大ホール		MYSTERY NIGHT TOUR 2019 稲川淳二の怪談ナイト	全席指定(税込) 前売 5,500円	発売中
10/18(金)	大ホール		福田こうへいコンサート2019 ~一所懸命~	全席指定(税込) 7,000円	発売中

A どなたでもご覧・ご参加いただけます B 3歳以上チケット必要。2歳以下1名まで膝上にて同伴可。
C 未就学児童入場不可

◆市民運動公園 開放事業

キッズスポーツタイム(市民体育館自由開放)
日時 8月17日(土)午後2時30分~4時30分
家族ふれあいスポーツサンデー(市民体育館無料開放)
日時 8月18日(日)午前9時~午後4時

エンジョイ!スポーツタイム(市民体育館夜間開放)
日時 8月21・28日(水)午後6時~9時
※詳しくはホームページなどをご覧ください。

◆市民運動公園 イベント事業

ルートインBCリーグ
OCEAN滋賀ユニテッドBC ホームゲーム
日程 8月29日(木)(VS新潟)、9月1日(日)(VS福井)
場所 市民球場

◆ビッグレイク スポーツ教室

幼児サッカークラブU-6(後期)
期間 9月~11月の金曜日(全10回)
時間 Aコース 午後3時~3時55分
Bコース 午後4時~4時55分
場所 ビッグレイク
参加費 7,000円、M²スポ6,000円
定員 各先着20人
対象 守山・野洲市内在住で
平成25・26年度生まれの幼児
申込方法 8月2日(金)午前10時から電話で申し込み
ジュニアサッカークラブU-8(後期)
期間 9月~11月の金曜日(全10回)
時間 午後5時~6時
場所 ビッグレイク
参加費 7,000円、M²スポ6,000円
定員 先着25人
対象 守山・野洲市内の小学1・2年生
申込方法 8月5日(月)午前10時から電話で申し込み
※上記2教室 荒天中止、小雨決行

◆ビッグレイク体験教室

チャレンジ!スポーツ体験教室
日時 かけっこ...9月8日(日)午後2時30分~3時30分
サッカー...10月14日(月・祝)午後2時30分~4時
ラグビー...11月17日(日)午前9時30分~11時
場所 ビッグレイク
参加費 1,500円、M²スポ1,300円/3種目
定員 先着25人
対象 守山・野洲市内の小学1~3年生
申込方法 8月7日(水)午前10時から電話で申し込み
※教室・イベントの詳細は、ホームページをご覧ください。

公益財団法人 守山市文化体育振興事業団

市民ホール
☎583-2532 ☎583-3189
http://moriyamabuntai.com/wp/

市民運動公園(市民体育館)
☎583-5354 ☎583-5853
http://www.moriyama-s-p.com/

大庄屋諏訪家屋敷
☎516-8160 ☎516-8316
http://moriyamabuntai.com/suwake/
ビッグレイク(野洲川歴史公園サッカー場)
☎584-3366 ☎585-5190
http://www.biglake.jp/

スポーツ協会からのお知らせ

※体育協会からスポーツ協会へ名称変更しました

ほたるのまち守山ハーフマラソン

時 12月8日(日) 他詳しくは決定次第発表します。

初級者テニス教室

時 9月7日~10月5日の毎週土曜日午後7時~9時(全5回) ※予備日: 10月12日、19日

所 市民運動公園 市内在住・在学・在勤の人 定 先着40人

料 小学3年生~中学1年生: 3,000円/人、中学2年生以上: 4,000円/人

申 8月30日(金)までに参加料を添えて下記へ申し込み。



関守山市スポーツ協会事務局(市民体育館内) ☎・☎(583)3113 ✉jimukyoku@sports-moriyama.net
火曜日と祝日の翌日を除く 午前9時~午後5時

イベント

● 栗東青少年少女合唱団定期演奏会

時8月12日(月・振休)午後2時～
 無料 (開場：午後1時30分)
 所市民ホール 小ホール
 内合唱組曲「くいしん坊の世界旅行」、卒団生による二重唱など
 他申込不要。市内の小中学生も活躍中。団員募集中。
 園栗東青少年少女合唱団事務局
 ☎090(8885)0959

● おもちゃの広場

時8月17日(土)午前10時～午後3時
 所あまが池プラザ
 内親子で木のおもちゃやまごこと遊びで楽しもうなど
 園竹中 好美さん
 (プレようちえんキララあそびの広場)
 約6ヵ月以上の子どもと保護者
 ¥500円/組(ワークショップ券付)
 他申込不要
 園あまが池プラザ ☎(514)2505

● 夏休みわくわく体験広場

時8月17日(土)
 午前10時～午後3時(正午～午後1時は
 昼休憩)
 所県立障害者福祉センター
 内巨大迷路で遊ぼう、名画でびっくりコ
 ラージュ、オリジナル消しゴム作り など
 園県立障害者福祉センター ☎(564)7327

● いきいきサロン

時8月21日(水)午後1時30分～3時30分
 所守山市シルバー人材センター
 内自彊術体験 定12人 ¥300円
 持バスタオル、フェイスタオル、飲み物
 時8月20日(火)までに下記へ
 園守山市シルバー人材センター
 ☎(583)2727

● 水辺の楽校(夏編)

時8月24日(土)午前9時～午後1時
 所目田川河川公園
 内ごみ拾い・水辺の観察・楽しいランチ
 定先着50人
 ¥幼児300円、小学生500円、中学生以上
 1,000円
 持帽子、着替え、タオル、飲み物、水に入
 れる靴(ビーチサンダル不可)
 園認定NPO法人びわこ豊穡の郷
 ☎(583)8686

● 夏休み! うの家で子ども書道教室

時8月27日(火)午前10時～正午
 無料 所うの家
 園大田 里美さん(咲楽の書道教室主宰)
 定20人
 持書道道具、紙、新聞紙、宿題の課題
 時8月26日(月)までに下記へ
 園守山宿・町家“うの家” ☎(583)2366

講習・講座

● 初級英会話講座 受講生募集

時9月13日～10月18日の毎週金曜日
 午前10時～11時30分(全6回)
 所市民交流センター 内初心者向け
 園ヴァネッサさん(オーストラリア出身)
 定先着14人(6人以上で実施)
 ¥5,000円(会員は4,000円、資料代含む)
 時9月6日(金)までに下記へ
 園守山市国際交流協会 ☎・☎(583)4653
 ✉mkokusai@usenet.ne.jp

● 『「終活」に向けての整理収納とハウス クリーニングを学ぶ」受講生募集

無料 時9月2日(月)～26日(木)
 午後1時～5時(全10回)
 所守山市シルバー人材センター
 定20人(応募者多数の場合は選考)
 持筆記用具 時8月16日(金)までに下記へ
 園守山市シルバー人材センター
 ☎(583)2727

募集

● 第12回野洲養護まつり ボランティア募集

時9月20日(金)午前9時15分～午後1時15分

所野洲養護学校

内模擬店などの補助
 時8月30日(金)までに下記へ
 園野洲養護学校 万里川
 ☎(586)6850

● 水墨画教室土筆 会員募集

墨一色で作品を作って楽しみませんか。
 時毎月第2・4金曜日午後1時30分～4時
 所市民交流センター
 園小島 堯さん(日本南画院理事)
 ¥3,000円/月
 園西村 ☎(583)3434

● フリーマーケット 出店者募集

無料 時10月20日(日)
 午前10時～午後3時
 所あじさい園
 内ハンドメイド作品やリユース品などの出
 品
 時8月1日(木)～10月1日(火)に
 ファクスまたは直接下記へ
 他詳しくはホームページ参照 ホームページ
 園社会福祉法人もろどう会 あじさい園
 ☎(585)4626
 ☎(585)8899



ホームページ

Information

●イベント案内やメンバー募集などの情報を掲載しています。詳しくは、秘書広報室 ☎(582)1164へお問い合わせください。

行政

●献血のお知らせ

400ml献血にご協力をお願いします。

・モリーブ

時8月16日(金)

午前10時～11時30分、午後1時～4時まで

・ピエリ守山

時8月17日(土)

午前10時～11時45分、午後1時～4時

・すこやかセンター

時8月27日(火)午前9時30分～11時30分

・県立総合病院

時8月27日(火)午後1時30分～4時

園近江守山ライオンズクラブ

☎(582)3594

すこやか生活課

☎・園(581)0201

●夏の災害予防啓発運動実施中

7月1日(月)～8月31日(土)は夏の災害予防啓発運動期間です。「ひとつずつ いいね!で確認 火の用心」を合言葉に、右記のことを守って夏の事故を防止しましょう。

- ・子どもだけで水遊びをさせない
 - ・花火やバーベキューの後は確実に火の始末をする
 - ・熱中症に注意し、適度に水分補給をする
- 園北消防署予防指導係
☎(584)2119

●消防職員募集

・試験区分と募集人数

中級職(救急救命士): 2人程度

初級職: 2人程度

対日本国籍を有し、地方公務員法第16条の欠格事項に該当しない、下記の条件を満たす人

○中級職: 平成8年4月2日以降に生まれた人で、救急救命士の資格を有するまたは令和2年3月までに取得見込みの人

○初級職: 平成10年4月2日～平成14年4月1日生まれの人

対8月2日(金)～29日(木)に受験願書を下記へ。郵送は最終日必着。詳しくはホームページ参照。

園湖南広域行政組合総務課人事係

☎(551)2727



ホームページ

●戦没者遺骨のDNA鑑定を実施

厚生労働省では、沖縄の10地域で収容された戦没者のご遺骨について、ご遺族と思われる人からのDNA鑑定申請を受け付けています。

詳しくは、ホームページをご覧ください。詳しくは、ホームページをご覧ください。



ホームページ

園厚生労働省 社会・援護局
事業課調査第一係
☎03(5253)1111(代表)

イベント

●気象予報士による天気の話5

時8月10日(土)午後1時～2時30分

園中山道街道文化交流館

対明日の天気を予想しよう

対天気に興味がある人

定先着20人

持筆記用具 用電話で下記へ

園中山道街道文化交流館

☎050(5516)7991



ホームページ

お知らせは25頁に続きます→

もくじ

- 2 市長メッセージ/平和の祈り
- 3 いのちを守る自主防災シンポジウムと防災体験コーナー
- 4-7 新・守山版ネウボラ創造プロジェクトが始動
- 8・9 守山てんこもり
- 10 もりやま夏のうまいもん大集合
- 11 漁港まつり/夏野菜料理教室/自然体験学習/いいなめぐり
- 12 守山市人権・同和教育研究大会/おでかけエルセンター
- 13 市民提案型まちづくり支援事業助成団体決定と2次募集開始
- 14 10月から幼児教育・保育の無償化が始まります
- 15 大雨・洪水警報の危険度分布
- 16 児童扶養手当の現況届は8月中旬に提出を/骨粗しょう症検診を受けましょう/クルちゃんをつぶやき
- 17 赤野井湾再生プロジェクト/夏休み環境教室開催
- 18 ふるさと納税の寄附額と使い道をお知らせします
- 19 夏季集中休暇を実施/保育士再就職支援研修会/滋賀働き方改革推進支援センター/地区計画(変更)の縦覧/緑の基本計画検討委員会傍聴者募集/公開プレゼンテーションを開催(予告)
- 20 職員互助会の現状を公開
- 21 守山警察署/安全・安心メール/相談コーナー
- 22 ちゃいんど広場/入園のしおり配布
- 23 図書館/駅前総合案内所/放射線量/水質
- 24 BUNTAL情報/スポーツ協会
- 25・26 Information
- 27 街かどフラッシュニュース/双眼鏡/人口
- 28 街かどフラッシュニュース



7月
7日

まちまちな森の音楽会



手作り楽器で障害を持つ人も楽しくコンサート
 子どもや障害を持つ人も気軽に図書館に遊びに来てほしいと、図書館サポート隊まちまちな森が初めて企画しました。牛乳パックで作るカスタネットやペットボトルに砂利を入れたマラカスなど、手作り楽器を作った後にみんなで音楽にあわせてコンサートを開催、手作り楽器の音色を楽しんでいます。
 次回は9月8日に開催します。

7月
1日

小中学校訪問環境学習講座



小津小中学校で琵琶湖を守る大切さを知る
 環境学習都市宣言の具体化に向けて行っている講座でこの日は琵琶湖の日にちなんで県や環境団体など6団体と連携して実施しました。児童たちは琵琶湖に関連した外来魚、真珠、野鳥、ホタル、オオバナミズキンバイの5つのフーズの活動を聞いたり、地球温暖化やプラスチックごみの現状を聞いたりしながら環境保全について学んでいました。

7月
8日

若鮎保育園で笹送り



願いごとが炎とともに天に届くようお祈り
 七夕の翌日、若鮎保育園で笹送りの行事が行われました。
 七夕の願いごとが天に届くよう、短冊と笹を焚き上げる恒例の行事で、園児たちは七夕にちなむクイズを楽しんだ後、いよいよ着火。パチパチと笹がはじける音や、火や煙にびっくりしながらも、園児たちは笹から出る炎を見つめていました。

7月
8日

ち 茅の輪くぐり



夏の健康を願って中洲こども園児が茅の輪くぐり
 中洲こども園の園児ら56人は、地域の下新川神社に出掛け、境内に作られた茅の輪くぐりを行いました。大木伸三宮司と地域の人に教えてもらいながら、園児らは友達と手をつないで茅の輪をSの字に3度くぐって神社を参拝。梅雨や猛暑を乗り切って健康に過ごせるように願いました。その後、園児たちは境内を駆け回って遊び、楽しいひとときを過ごしていました。

守山市の人口
 令和元年6月30日現在 (前月比)

人口	83,475 (+ 48)
男	41,210 (+ 23)
女	42,265 (+ 25)
世帯数	32,478 (+ 42)

30年続いた「平成」が「令和」になり、早や3カ月が過ぎた。昭和30年代生まれの私は、昭和と平成をほぼ半々生きてきたが、やはり子ども時代の思いは強く、まさしく昭和の人間である▼学校が終わって家に帰ると両親は仕事でいない。いつも近所のお家にお世話になっていた。今ではちょっと考えられない地域の絆である。私が思い出す昭和は、人が、家族や地域が、子どもや大人が、力を合わせて精いっぱい明日に向かっていったと感じる▼がむしろに仕事に追われていた「平成」は、感慨にふける暇もないまま「令和」に変わった。少々の戸惑いもあったが、「令和」には「beautiful harmony」美しい調和」という意味が込められているとのこと。私たちが目指すべき方向は決まっています。(い)

双眼鏡



街かど Flash news of the street corner

フラッシュ
ニュース



7月
5日

親と子の交通安全ミュージカル



ミニミュージカルで横断歩道の渡り方など交通ルールを学ぶ
市内の幼稚園、保育園、こども園に通う園児ら約800人が市民ホールで開催された「JA共済「親と子の交通安全ミニミュージカル魔法園児マルワタル」を鑑賞しました。横断歩道の正しい渡り方や信号機の見方などをセリフや歌身振りなどで分かりやすく学んだ園児たちは「横断歩道は手を高く上げて、右左右を見て渡ります」と約束しました。

7月
3日

市立守山中学校の職業体験



園児と触れ合い 中学生が学んだ 仕事の苦楽
市立守山中学校では7月3日～9日の5日間、市内の各事業所などで、将来に向けた職業体験を実施しました。このうち、6人の生徒が立入が幼稚園で園児と触れ合って遊ぶなどして仕事の苦楽を学びました。職業体験をした森川心愛さんは「ピアノと子どもが好きなので将来は幼稚園の先生になりたい」と思っていますと話していました。

7月
14日

守山市消防団消防操法訓練披露会



市内8分団が 訓練成果を披露
日ごろから地域で消防防災活動に取り組んでいる守山市消防団の各分団が一堂に集い、激励に訪れた市長や市民の前で消防操法の訓練成果を競い合いました。このうち、市を代表して8月4日の県大会に出場する吉身分団は、約2カ月前から毎日訓練を続けてきた小型ポンプ操法を披露さびきびとした動きに会場から拍手が送られていました。

7月
14日

令和元年芸術祭 第41回民謡(踊)大会



民謡愛好家らが 練習成果を披露 しめは江州音頭
守山市文化協会、市、市教委が主催して市民ホールで開催されました。もりやまっ子文化教室や和楽会など37組の出演者らはそれぞれ唄や演奏、踊りで日ごろの練習成果を熱演して大会を盛り上げました。大会の最後は恒例の江州音頭でしめくり。唄と囃子の守山江州音頭保存会を囲んで出演者らが踊りを楽しんでいました。

(広報もりやまは 右記施設に設置)

市役所、各地区会館、JR守山駅(駅前総合案内所)、図書館、すこやかセンター、市内金融機関、市内郵便局、市内平和堂各店とアルプラザ栗東、丸善守山店、市内セブンイレブン(一部店舗)などに設置しています。スマートフォンアプリでもご覧いただけます。



「マチイロ」アプリをインストール
ここからアクセス



「Sidebooks」アプリをインストールし、「ちいき本棚」を選択
ここからアクセス

※アプリの使用は無料ですが、通信費は各回線ごとのご負担となります。
※アプリの閲覧中に広告が表示されますが、その内容に守山市は責任を負いません。



「守山ニュース」びわ湖放送 毎月第1・3金曜日放送中

「びわ湖で釣り大会! 初心者でも楽しいフィッシング体験!」
8月2日(金) 18:45~18:50
「びわ湖で釣り大会! 初心者でも楽しいフィッシング体験!」(再放送)
16日(金) 18:45~18:50



守山市 Facebook

