

# 広報もりやま

MORIYAMA



毎月1・15日発行



The Garden City  
つなぐ、守山

4月

15日号

平成31年(2019年)

No.1262

## 桜のシーズン到来

喜多の「薄墨桜」が見る人の心を和ませています

**pick up**

- ・ルシオールアート キッズ  
フェスティバル ……2・3面
- ・平成31年度人事異動の概要  
……8・9面



5月11日(土)午後0時30分～5時・12日(日)午前10時～午後6時

# キッズ フェスティバル

関文化・スポーツ課 ☎(582)1169 ☎(581)2733

12日  
(日)

有料

初めて触れる楽器体験ワークショップ

## 打楽器ワークショップ

所 市民ホール 展示室  
時 午後2時15分～3時

いずれも

講 日本センチュリー交響楽団メンバー 定 3歳以上 定 各20人 料 ¥500円

## 弦楽器ワークショップ

所 市民体育館 弓道場  
時 午後2時～2時45分

12日  
(日)

無料

## 市内音楽団体コンサート

所 市民ホール 小ホール  
出演 守山音楽連盟、びわ湖音楽家協会、守山市文化協会

## キオスクコンサート(全10公演)

所 市民ホールロビー、市立図書館、うの家、チカ守山、佐川美術館  
出演 関西や滋賀県を拠点に全国や世界で活躍するアーティスト

## キッズ&マルシェプラザ(一部有料)

所 市民体育館  
時 午前10時～午後3時30分  
定 大学生や高校生、団体によるステージやワークショップ、マルシェ(第2駐車場)

## まちなか熱狂ステージ

所 あまが池親水緑地(野外会場)  
時 午前11時30分～午後4時  
定 地元アーティストのライブステージと屋台

## チカ守山音楽広場

所 チカ守山  
時 午前11時～午後6時  
定 アーティスト、学生によるライブステージやワークショップ・食のイベント

## トルコ文化交流プラザ

所 市立図書館  
時 午前10時30分～午後3時30分  
定 音楽ステージ・民俗音楽・絵本の読み聞かせ

### マルシェ(有料)

- ・市立体育館のマルシェでは、購入後、大アリーナで飲食できます。
- ・あまが池親水緑地のマルシェでは、まちなか熱狂ライブを観賞しながら飲食できます。
- ・チカ守山のチカカフェでは、ルシオール限定メニューを用意しています。

## キオスクコンサート(昨年の様子)



## 5月12日(日)は無料シャトルバスを運行します

### ルート1



JR守山駅西口⇄あまが池プラザ前⇄市民ホール前をほぼ15分おきに運行

### ルート2

市民ホール⇄市立図書館を結ぶバスを5本運行

### ルート3

市民ホール⇄佐川美術館を結ぶバスを1本運行

※詳しくは市役所、各地区会館、駅前総合案内所に設置しているパンフレットをご覧ください。

# 8th ルシオール アート



昨年の様子(ブラス合同演奏)



日本センチュリー交響楽団©s.yamamoto

11日 (土) 無料

## 吹奏楽ステージ「ルシオール ブラスフェス」

時 午後0時30分～5時

出演 守山市民吹奏楽団、市内6中学校吹奏楽部、市内2高等学校吹奏楽部、龍谷大学吹奏楽部

12日 (日) 有料

## ルシオール 名曲コンサート

指揮 角田 鋼亮

管弦楽 日本センチュリー交響楽団

所 市民ホール 大ホール

時 午後0時45分～1時30分

曲目 メンデルスゾーン/交響曲第4番「イタリア」ほか

¥ 大人1,000円・25歳以下500円(全席指定)

※3歳未満入場不可

## ルシオール オペラコンサート

指揮 角田 鋼亮

管弦楽 日本センチュリー交響楽団

出演 基村 昌代(ソプラノ)、二塚 直紀(テノール)

合唱 びわ湖ホール声楽アンサンブル

所 市民ホール 大ホール

時 午後3時30分～4時25分

曲目 マスカーニ/歌劇「カヴァレリア・ルスティカーナ」よりほか

¥ 大人1,000円・25歳以下500円(全席指定)

※3歳未満入場不可

## 0歳児からのコンサート

出演 栗原 未和(ソプラノ)、萩原 合歓(ヴァイオリン)、萩原 吉樹(ピアノ)

所 市民ホール 小ホール

時 午前10時45分～11時30分

曲目 葉加瀬 太郎/情熱大陸 ほか

¥ 500円(全席指定)

※18歳以上の保護者1人につき3歳未満のお子さま1人膝上鑑賞無料



指揮者/角田 鋼亮©武藤 章

ソリスト/基村 昌代

ソリスト/二塚 直紀

ソプラノ/栗原 未和 ヴァイオリン/萩原 合歓 ピアノ/萩原 吉樹



文化・スポーツ課からお知らせ  
生涯学習支援美術講座 美学受講者募集

時・内

第1回 6月 8日(土) ゆるキャラ絵画の元祖・大津絵  
第2回 6月15日(土) 浮世絵・美人画の魅力  
第3回 6月22日(土) 滋賀の仏教美術を巡るバスツアー  
第4回 6月29日(土) 江戸の禅画とワークショップ  
第5回 7月20日(土) 日本刀の歴史  
いずれも午後1時～2時30分

所 佐川美術館 副 佐川美術館学芸員 ほか

対 高校生以上の人 定 先着40人

料 5講座：市民10,000円、一般15,000円(入館料、教材費、バスツアー代含む)

1講座：市民1,000円、一般2,000円。ただし、第3回講座は市民7,000円、一般10,000円(バスツアー代を含む)

※受講料は初回に徴収。

※バスツアー代には昼食代、拝観料を含みます。

特 運転免許証など住所が確認できるもの、筆記用具、メモ用紙など

用 4月16日(火)～6月7日(金)に名前、住所、電話番号、性別、年齢を記入し、ファクスまたはメールで下記へ。全講座受講者を優先。1講座のみ受講希望の人は、6月1日(土)以降に受講の可否を連絡します。

他 全講座修了者に、令和2年3月29日(日)まで入館が無料になる修了証を交付。

問 佐川美術館「美学」係

☎(585)7800 ㊟(585)7810

✉art\_sagawa@sagawa-artmuseum.or.jp

文化・スポーツ課からお知らせ  
「守山市民の日」と佐川美術館特別企画展

●守山市民の日を実施

守山市民は佐川美術館に無料で入館できます。また、開館時間も延長されます。

時 4月19日(金)午前9時30分～午後6時

(最終入館：午後5時30分)

持 市内在住であることを証明するもの

●特別企画展「木梨憲武展 Timing～瞬間の光り～」開催

ロンドンで披露した新作を中心に、アーティスト木梨憲武の150点以上の作品が展示されます。ぜひご覧ください。

時 4月6日(土)～5月19日(日)午前9時30分～午後5時  
(最終入館：午後4時30分)

※4月29日(月・祝)、5月6日

(月・振休)を除く月曜日と

5月7日(火)は休館

料 中学生以下：無料(保護者同伴要)

高校・大学生：600円、

一般：1,000円

問 文化・スポーツ課

☎(582)1169

㊟(581)2733

佐川美術館 ☎(585)7800



《とりのうた》2014年  
©NORITAKE KINASHI



佐川美術館  
アートコラム⑩

枯れない花をライフスタイルに

公益財団法人佐川美術館  
学芸員・馬場まどか



花を愛するという文化は、日本人に際だった文化です。時代を遡れば奈良時代には梅を楽しみ、平安時代以降は桜をと、特に春は植物の芽吹く季節として、花見など花を愛でる文化に接する機会が増えます。

四季のある日本では、季節ごとの花が私たちを楽しませてくれます。膨らむ蕾に希望のイメージを抱き、満開の花に心奪われ、散りゆく花に儚さを感じる。それはまるで人間の一生のように、花に自分自身を重ね、寄り添い生活しているように思います。

絵画の世界でも「花」は普遍的なテーマとして扱われてきました。宗教画では聖母マリアの純潔の象徴として百合が描かれ、16世紀のオランダ絵画では花卉図が盛んに描かれました。近代では印象派の巨匠・モネが睡蓮を描いて光の変化をキャンバス上に表現するなど、現在に至るまで多くの画家が「花」をテーマに描いてきました。芸人だけでなくアーティストとして活躍する木梨憲武さんもその一人。身近なモチーフを題材に絵を描く木梨さんは、「花」を描くことで見る人が元気になればと思つたそうです。妄想の中でこんな「花」があればいいのという木梨さんの思いが可視化された作品を見ると、明るい気持ちになれる気がします。現実の花は、蕾膨らみ、咲き、やがて枯れる、そこがまたいいところですが、時間をキャンバスの中に閉じ込めることができる絵画の世界では、花は枯れません。枯れない花を描き続けたいという木梨さん。彼の描き出す「花」は今後も私たちの心を彩り続けていくはずですよ。

## 第171回 守山市民歩こう会

時 5月18日(土)午前8時〜午後4時30分

内 (集合)午前7時40分〜8時にJR守山駅西口エスカレーター下付近

※雨天中止

内 関ヶ原決戦の地を歩く(約9km)

定 先着100人(キャンセル待ち無し)

¥ 300円(当日徴収)

※別途電車賃2,280円要

持 弁当、水筒、雨具、レジャーシート、常備薬、会員証

申 4月16日(火)〜18日(木)に電話で左記へ。ファクス・メールなどは不可。

問 文化・スポーツ課

☎(582)1169

## ぐるめヤマモリ・ビワパール発見サイクリング

「ビワイチ・モリイチ・ハヤイチ(琵琶湖一周・守山一周・速野一周)」をテーマに、市内をサイクリングしませんか。

時 5月18日(土)午前8時〜午後1時

集合場所 ジャイアントストア

びわ湖守山(浜町十軒家2876 琵琶湖マリオットホテル1階)

内 ビワパール体験(養殖場の見学、ビワパールのお守り作り)、湖魚料理の試食、大庄屋諏訪屋敷の訪問

※雨天、強風時はビワパール体験のみ実施

約 20kmを走行可能な人

※未成年者(中学生以上)は保護者の同意書要。小学生以下は保護者同伴要。

定 先着30人

¥ 2,000円(保険代含む。当日徴収)

申 4月15日(月)〜5月10日(金)の平日午前8時30分〜午後5時15分に電話で速野会館へ申し込み。

他 ・ヘルメットを着用し、自転車に乗ってきてください。

・集合場所または美崎公園でレンタサイクル利用可。

主 速野学区(ふるさとづくり委員会(Aプロジェクト))

問 速野会館

☎・☎(585)3953

主 琵琶湖博物館の見学と赤野井湾再生についての活動報告の聴講、琵琶湖のほとりで守山音楽連盟の演奏を鑑賞します。

時 5月19日(日)午後1時〜5時

内 (集合)午後0時30分にエルセンター駐車場。市のバスで移動)

定 先着50人 ¥無料

所 琵琶湖博物館

赤野井湾再生についての活動報告  
講 中村俊哉さん(NPO法人国際ボランティア学生協会、辻ひとみさん・夢・びわこ代表)

音楽鑑賞  
演奏・守山音楽連盟  
テーマ：〜琵琶湖のほとりで奏でる〜トリオコンサート

申 4月15日(月)〜26日(金)に電話で左記へ申し込み(平日執務時間中)。

問 教育研究所

☎(583)4217

## 大いなるびわ湖 人と湖沼の共生〜赤野井湾再生持続可能な生態系をめざして〜 郷土守山に学ぶ研修講座

琵琶湖博物館の見学と赤野井湾再生についての活動報告の聴講、琵琶湖のほとりで守山音楽連盟の演奏を鑑賞します。

時 5月19日(日)午後1時〜5時

内 (集合)午後0時30分にエルセンター駐車場。市のバスで移動)

定 先着50人 ¥無料

所 琵琶湖博物館

赤野井湾再生についての活動報告

講 中村俊哉さん(NPO法人国際ボランティア学生協会、辻ひとみさん・夢・びわこ代表)

音楽鑑賞

演奏・守山音楽連盟

テーマ：〜琵琶湖のほとりで奏でる〜トリオコンサート

申 4月15日(月)〜26日(金)に電話で左記へ申し込み(平日執務時間中)。

問 教育研究所

☎(583)4217

☎(583)4237

もりやま青年団 presents

Paddy Festival in MORIYAMA 2019

## どろんこバレー出場チーム募集

時 6月23日(日)小雨決行(荒天時中止) 開会式：午前8時45分〜(受付：8時15分〜) 試合開始：9時15分〜

所 Paddy Festival特設コート(守山北中学校裏の田んぼ)

【募集チーム数】 24チーム(1チーム4人。男女混成可。補欠を含め8人まで登録可)

¥ 600円/人(保険料含む)

申 4月15日(月)〜5月14日(火)に、参加申込書に必要事項を記入のうえ、社会教育課に直接持参、またはもりやま青年団に郵送、メールで申し込み。応募者多数の場合は抽選を行い、5月22日(水)に抽選結果を代表者へ連絡します。参加申込書などは、社会教育課および市内各公民館に設置、または市ホームページからダウンロード。

(郵送)〒524-0103 洲本町1353-2 守山市北公民館内 もりやま青年団(最終日必着)

✉ moriyama.seinen@gmail.com

他 代表者は6月1日(土)の代表者説明会(市役所東棟3階大会議室で実施)に必ず参加してください。

問 もりやま青年団 ☎090(6679)8693 社会教育課 ☎・☎(582)1142 ☎(581)2733



# 市役所などのゴールデンウィーク期間中の業務

☎市役所代表 ☎(583)2525

**市役所 本庁** 4月27日(土)～5月6日(月・振休)の間、閉庁します。  
 なお、5月1日(水・祝)は一部臨時開庁し、下記の業務に限り窓口業務を行います。  
 ※出生や婚姻など戸籍届出のみ臨時開庁日以外も受け付けます。

## 臨時開庁時の取扱業務

取扱業務	問い合わせ
出生や婚姻などの戸籍届出(受付のみ) 各種証明書の交付(住民票、戸籍謄抄本、印鑑登録証明書、所得証明書) ※戸籍届後の証明書については、交付不可	市民課 ☎・☎(582)1122

## 本庁以外

施設名	4月				5月					
	27日	28日	29日	30日	1日	2日	3日	4日	5日	6日
すこやかセンター	×	×	×	×	×	×	×	×	×	×
地区会館 ※△は通常の土・日曜日、祝日と同じ業務のみ	△	△	△	△	△	△	△	△	△	△
北公民館 ※△は貸館のみ	△	△	△	×	△	△	△	△	△	△
地域総合センター ※△は貸館受付のみ	○	△	△	△	△	△	△	△	△	△
市民交流センター	○	○	○	×	○	○	○	○	○	○
あまが池プラザ、うの家	○	○	×	×	×	×	○	○	○	○
市立幼稚園・小学校・中学校	×	×	×	×	×	×	×	×	×	×
駅前総合案内所、野洲川斎苑、ほたるの森資料館 美崎公園、もりやま芦刈園、大庄屋諏訪家屋敷 下之郷史跡公園、埋蔵文化財センター、近江妙蓮公園	○	○	○	○	○	○	○	○	○	○
環境センター ※△は自己搬入不可。○は事前申請要。詳しくは7頁参照。	×	×	○	○	△	○	○	×	×	○
大型児童センター(ほほえみセンター)	○	○	×	×	×	×	×	×	×	×
市立・民間保育園・こども園、小規模保育所 事業所内保育所、放課後児童クラブ室	○	×	×	×	×	×	×	×	×	×
民間家庭的保育室	×	×	×	×	×	×	×	×	×	×
市民ホール、エルセンター	○	○	○	○	○	○	○	○	○	○
図書館 ※5月7日(火)～9日(木)は休館	○	○	○	○	×	○	○	○	○	○
市民運動公園(体育施設・公園施設)、ビッグレイク	○	○	○	○	○	○	○	○	○	○

○：通常業務 △：一部業務のみ実施 ×：休業

## ゴールデンウィーク中のごみ・し尿処理

ゴールデンウィーク中のごみ・資源物の収集は通常通り行います。ただし、環境センターへの自己搬入、粗大ごみ、し尿処理については次のとおり取り扱います。詳しくはごみカレンダーをご覧ください。

### ・環境センターへの自己搬入

ゴールデンウィーク中の自己搬入は事前申請が必要です。

大変な混雑が予想されますので、日程をずらすなどご協力をお願いします。

申請期限 4月26日(金)まで 申請場所 ごみ減量推進課、地区会館

搬入可能日 4月29日(月・祝)・30日(火・休)、5月2日(木・休)・3日(金・祝)・6日(月・振休)

いずれも午前8時30分～正午、午後1時～4時

他・地区会館での申請は、1カ月に軽トラック1台までです。

・大型の車両(2トン車)や軽トラで5回以上搬入する場合、事前に排出物を確認します。

### ・粗大ごみ

事前予約分の収集のみ行います。事前予約の申込期限などは下表のとおりです。

なお、ゴールデンウィーク中の予約受付はできません。

#### 粗大ごみの受付 粗大ごみ受付センター(☎(584)5286)へ電話で申し込み

申し込み期限	収集日
4月25日(木)まで	4月29日(月・祝)【速野A】、4月30日(火・休)【河西A】、5月1日(水・祝)【守山A】、5月2日(木・休)【吉身A】、5月3日(金・祝)【玉津】、5月6日(月・振休)【小津】、5月7日(火)【河西B】
4月26日(金)まで	5月8日(水)【守山B】

※お住まいの地区がどれに該当するかについては、ごみカレンダーを参照してください。

### ・し尿処理

ゴールデンウィーク中は汲み取りがありません。また、ゴールデンウィークまでの汲み取り予約は終了しています。

ごみ減量推進課 ☎・☎(582)1121 ☎(583)3911

## 元号改正に伴う 公文書などの日付表記について

5月1日(水・祝)から新元号「令和<sup>れいわ</sup>」になります。

これに伴い、公文書などの日付表記は下表のとおりとします。

公文書の発出日	公文書内の日付表記
4月30日まで	元号を改める政令の施行前であるため、5月1日以後の日付であっても「平成」と「令和」を併記します
5月1日以後	5月1日以後の日付については「令和」を使用します

※すでに受け取っており改元後も使用する公文書は、「平成」を「令和」に読み替えてください。



出典：首相官邸ホームページ

総務課 ☎・☎(582)1111 ☎(582)0539

## こども政策課からお知らせ 地域子育て支援センターで 一緒に遊びませんか

地域子育てセンターでは、未就園児の遊び場の提供や子育て情報の発信、子育て相談、サークル活動の支援などを行っています。

同年代のお母さん、お子さんと一緒に楽しく遊んで育児の悩みやコツを共有しませんか。

### ●平成31年度親子教室参加者募集

☎4月25日(木)、26日(金)午前10時～午後3時に希望する認可保育園・子ども園で直接申し込み(電話申込不可)。※詳しくは、子育て支援センター通信「ほほえみ」をご覧ください。

### ●平成31年度第1回にここ広場

☎5月18日(土)午前9時50分～正午(受付9時30分～)

☎市民体育館 ☎コーナー遊び

☎未就学児とその保護者 ☎無料 ☎上靴(親子とも)

☎4月23日(火)、24日(水)午前10時～午後3時に電話で最寄りの認可保育園・子ども園(地域型保育所は除く)へ申し込み。

☎地域子育て支援センター(カナリヤ保育園内)

☎(583)5460 ☎(583)5980





# 平成31年度 人事異動の概要

平成31年度は、引き続き「環境施設更新事業の推進」を最重点施策とする中、全職員が部局の枠にとらわれず、横串を通し、個々の施策の連携・融合・統合化により、効率的かつ効果的に各施策に取り組むなど、活力ある「住みやすさ日本一が実感できる守山」の実現に向けて諸課題の解決に取り組みます。

## 組織機構の見直し

☎ 人事課 ☎・☎(582)1117 ☎(582)0539

### ●環境施設更新事業の推進に向けた体制

最重点施策である環境施設更新事業の推進について、本体施設の令和3年10月稼働に向け、また、令和3年4月の供用開始を目指し、付帯施設として整備する交流拠点施設を含む(仮称)「環境学習都市宣言記念公園」の施設整備を計画的に進めるため、引き続き、環境施設対策課が総括し、同課に關係課の全職員(施設整備室、環境政策課、ごみ減量推進課、環境センター、都市計画課、文化・スポーツ課)を兼務させます。

### ●こどもの育ち連携推進室の設置

こどもの育ち連携の取り組みについては、保健、福祉、教育などの各分野が部局横断的に密接に連携し、これまで行ってきた支援をさらに発展させた「新・守山版ネウボラの創造」として、妊娠前から学齢期にわたり、家庭や学校園、地域などにおいて、こどもの成長に合わせて、親子の育ちを切れ目なくサポートするため、直属に「こどもの育ち連携推進室」を新設します。

### ●人づくり推進室の設置

たくましい次世代を育成し、守山の誇る「市民力」「地域力」のさらなる発展に向けた事業を推進し、こどもから高齢者まで地域でともに生きるまちづくりを進める「人づくり」に部局横断的に取り組むため直属に「人づくり推進室」を新設します。

### ●国際・国民スポーツ大会準備室の設置

2024年(令和6年)に滋賀県で開催される第79回国民スポーツ大会・第24回全国障害者スポーツ大会の開催に向けて、必要な準備を進めるため、総合政策部に「国際・国民スポーツ大会準備室」を新設します。また、

2020年(令和2年)の東京オリンピック・パラリンピック(トルコホストタウン)や2021年(令和3年)のワールドマスターズゲームズ関西の開催に係る業務も所管します。

### ●人権施策の総合的かつ一体的な推進体制(人権教育課の改編)

人権・同和問題に関する学習のさらなる充実など、人権施策の企画立案から実践までを一元的かつ一体的に取り組むため、人権教育課が所管する業務を人権政策課へ移管します。ただし、学校や園における人権・同和教育に係る業務は、学校教育課へ移管し、児童や生徒の発達段階に即して、教科指導、特別活動、生徒指導などの教育活動全体を通じて取り組みます。

### ●浮気保育園の体制強化(管理職2名体制)

開園時間が長い保育園およびこども園において、園児の安全管理や保護者対応、職員の人事管理などを適正に行うため、特に早朝から長時間保育の利用者が多い浮気保育園に副園長(参事級)を配置し、園の組織体制を強化します。

### ●商工観光課に労政担当課長を配置

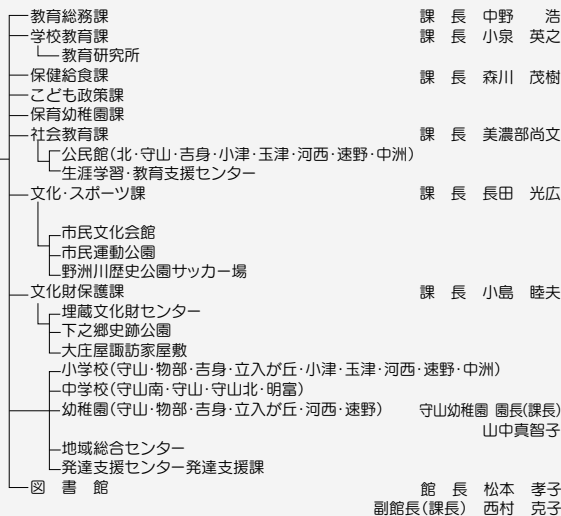
就労支援の推進や勤労者福祉の充実など、労働施策のさらなる推進のため、商工観光課に労政担当課長を配置します。

### ●保健給食課の設置(学校教育課の分割)

中学校給食実施に向けて学校教育課の業務量が著しく増加するため、学校教育課を分割し、保健給食係の業務(学校給食、学校保健など)を所管する「保健給食課」を新設します。

教育委員会  
委員長 田代 弥三平

部長 旭 正人  
理事(部長) 木村 勝之  
次長 細谷 修司  
次長 森川 茂樹  
次長 池田あづさ  
次長 小川 靖子



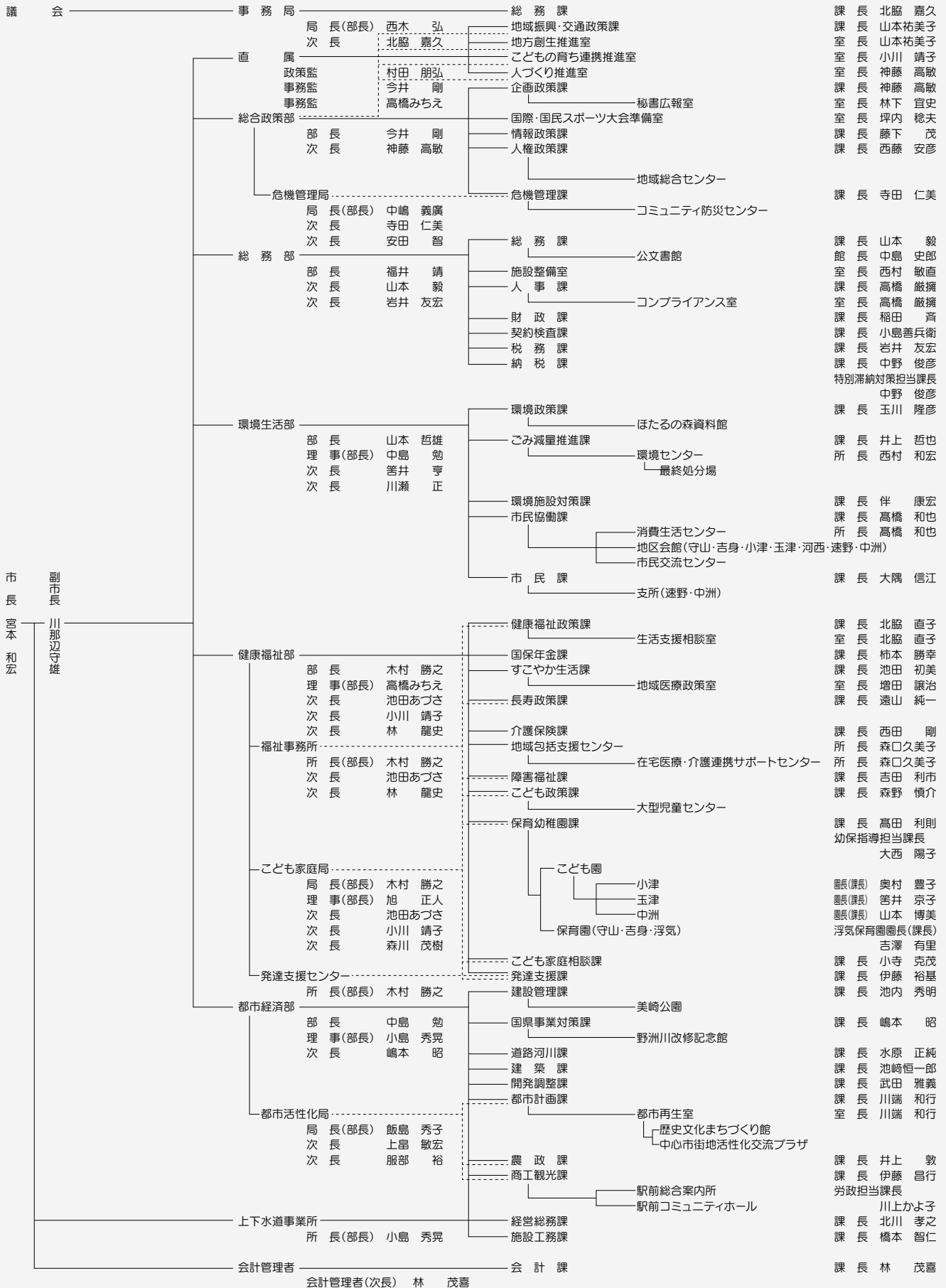
選挙管理委員会  
監督委員  
公平委員会  
農業委員会  
固定資産評価審査委員会

書記長 山本 毅  
事務局 局長(次長) 沖田 昌子  
上席事務職員(次長) 沖田 昌子  
事務局 局長(次長) 吉川与司



# 平成31年度守山市組織機構概要図

[平成31年4月1日現在]



各部	課名	電話番号	FAX	業務内容	
健康福祉部	こども家庭局	こども政策課	(584)5925	(582)1138	子育て支援施策の推進および実施、児童館・放課後児童クラブの運営
		保育幼稚園課	(582)1129*		保育園・こども園の運営・職員管理、保育施設の管理運営、人材育成・教育指導
		こども家庭相談課	(582)1159		家庭児童相談、児童虐待防止、こんにちは赤ちゃん訪問、ひとり親家庭の福祉、DV相談、児童手当、児童扶養手当
		発達支援課	(582)1158*		(581)1628
都市経済部	建設管理課	(582)1134*	(582)6947	道路・河川などの日常管理および許認可事務、官民境界確定事務、駅前広場(駅前駐車場含む)の維持管理および許認可事務、狭あい道路の認定、街路樹・公園・緑地の維持管理、緑化の推進、地籍調査	
	国県事業対策課	(582)1133		国道・県道の整備促進、一級河川の改修促進、そのほか国県事業の促進	
	道路河川課	(582)1157		道路(都市計画道路を含む)の新設改良、河川(雨水幹線を含む)の新設改良、道路・河川などの用地取得および維持修繕、交通安全施設の整備および維持修繕	
	建築課	(582)1139	(582)3284	建築確認申請などの審査・検査、建築基準法に基づく建築指導など、市営住宅の入居・管理	
	開発調整課	(582)1163*		開発計画事前審査、開発指導要綱に基づく同意、都市計画法に基づく開発許可・建築許可・証明書発行など、国土利用計画法および駐車場法の届出受理	
	都市活性化局	都市計画課	(582)1132*	(582)6947	都市計画に関する企画調整、区画整理事業、景観形成の推進、地区計画に関すること、屋外広告物の許可申請
		都市再生室	(582)1137*		中心市街地活性化事業に関すること
		農政課	(582)1130*	(582)1166	地域農業の振興、国・県の農業施策の推進、農業生産基盤整備の推進、担い手農家・新規就農者の育成と確保、集落営農の法人化の推進、環境こだわり農業の推進、地産地消の推進、6次産業の推進、水産業の推進
商工観光課		(582)1131*	商工業振興、企業立地の促進、観光物産の振興、労働者の福祉と雇用対策		
上下水道事業所	経営総務課	(582)1136*	(582)5780	水道料金・下水道使用料の収納事務、下水道受益者負担金の収納事務、上下水道事業の経営管理	
	施設工務課	(582)1128		給水装置工事および排水設備の確認の申請受付(審査)、上下水道施設の更新・耐震化等工事および維持管理、貯水槽水道および専用水道の指導	
	会計課	(582)1150*	(583)9738	出納、審査	
教育委員会事務局	教育総務課	(582)1140*	(582)9441	教育委員会の会議および委員会事務局の人事・組織・予算などの総合管理、学校教育施設の整備・維持管理、社会教育施設および社会体育施設の整備	
	学校教育課	(582)1141*		小・中学校の運営管理と教育指導、児童生徒の転出入の手続き事務、就学援助費および育英奨学金関係	
	保健給食課	(582)1143*		学校体育、学校保健、学校給食	
	こども政策課	(584)5925	(582)1138	子育て支援施策の推進および実施	
	保育幼稚園課	(582)1129*		幼稚園の運営・職員管理、施設の管理運営、人材育成・教育指導、幼児教育振興	
	社会教育課	(582)1142*	(581)2733	社会教育活動の支援、生涯学習まちづくりの推進、青少年の健全育成	
	文化・スポーツ課	(582)1169		文化芸術の振興、スポーツの推進、文化・スポーツ行事の開催	
	文化財保護課	(582)1156		(582)9441	文化財の調査・研究・保存・各種普及啓発事業の開催
議会事務局	(582)1151*	(582)1155	市議会の運営、本会議・委員会の傍聴受付、市議会への請願・陳情の受付		
農業委員会事務局	(582)1152*	(582)1166	農地法に基づく売買・転用、農業者年金、遊休農地の調査・指導		
選挙管理委員会	(582)1111* (総務課内)	(582)0539	各種選挙の事務		
監査委員事務局	(582)1153		市の事務事業の監査		
公平委員会			市職員にかかる公平審査業務		



各部	課名	電話番号	FAX	業務内容
直属	地域振興・交通政策課	(582)1165*	(582)0539	守山まるごと活性化プランの推進、湖辺交流ゾーンの振興、地域交通施策の推進(「モーリーカー」運行補助、路線バスの利用促進)
	地方創生推進室	(582)1162*	(585)0539	地方創生の推進と進行管理
	こどもの育ち連携推進室	(581)0201*	(581)1628	保健・福祉・教育などが連携したこどもの育ちの推進
	人づくり推進室	(582)1162*	(582)0539	守山の誇る『市民力』『地域力』のさらなる発展の基礎となる、子どもから高齢者までの人づくりの推進
総合政策部	企画政策課	(582)1162*	(582)0539	総合計画の進行管理、重要施策の総合調整、行政改革の推進、ふるさと納税の推進、市制施行50周年記念事業に関する業務
	秘書広報室	(582)1113* (秘書) (582)1164 (広報広聴)	(583)5066	市長・副市長の秘書、広報もりやまの発行、ホームページの管理、市政報告会や市長への手紙などの広報・広聴事務
	国際・国民スポーツ大会準備室	(582)1167	(582)9441	東京2020オリンピック・パラリンピックに向けたトルコ共和国のホストタウン受け入れ業務、ワールドマスターズゲームズ、国民体育大会・全国障害者スポーツ大会の開催準備
	情報政策課	(582)1124*	(583)9444	情報システム整備など市政の情報化の推進
	人権政策課	(582)1116*	(582)9441	人権尊重のまちづくり(同和対策・人権啓発・人権擁護推進)、男女共同参画社会づくり、平和事業の推進
	地域総合センター	(585)4822*	(585)5254	人権・同和問題の解決、児童や青少年の健全育成
	危機管理局 危機管理課	(582)1119	(583)5066	地域防災計画および国民保護計画の推進、災害対策、自主防災組織および消防関係、防犯対策
総務部	総務課	(582)1111*	(582)0539	儀式・公職者関係、条例・規則・文書の管理、公有財産の管理、情報公開の対応、公用車の運行管理
	公文書館	(514)1050*	(514)1051	公文書管理、統計業務と市政情報の提供、市誌の頒布と歴史資料保存利用 市制施行50周年記念誌に関する事務
	施設整備室	(584)5926	(582)0539	新庁舎・交流拠点施設の整備に関すること、市有建築物の営繕、ファシリティマネジメント
	人事課	(582)1117*		職員の採用事務、人材育成、定員管理、給与支給事務、組織機構
	コンプライアンス室			職員倫理、不当要求対策
	財政課	(582)1114		予算の編成・執行管理、財政情報の公表、財政改革プログラムの進捗管理
	契約検査課	(582)1147		建設工事、委託業務、物品などの入札・契約・検査
	税務課	(582)1115*	(583)9738	市県民税・固定資産税・国民健康保険税・軽自動車税などの税に関する事務
納税課	(582)1118*	税の収納事務、納税相談		
環境生活部	環境政策課	(582)1154	(583)3911	環境学習の推進、ほたる条例の推進、自然保護と環境保全対策、再生可能エネルギーの利用促進、犬の登録・狂犬病予防注射、公害防止の相談と指導
	ごみ減量推進課	(582)1121*		ごみ・資源物の収集、し尿くみ取り、ごみの減量化・リサイクルの推進、ごみ袋の販売
	環境センター	(585)3728*	(585)8810	ごみ処理施設と最終処分場の維持管理、廃棄物搬入手数料の徴収
	環境施設対策課	(585)2828		環境センターの老朽化に伴う環境施設の整備
	市民協働課	(582)1148*	(583)3911	自治会の活動支援、地区会館の管理運営、市民参加と協働のまちづくりの推進、市民交流センターの管理、市民活動の支援、交通安全啓発、墓地・火葬場関係、国際交流・在住外国人の支援、公衆便所管理、路上喫煙防止対策、住居表示整備
	消費生活センター			消費生活相談、多重債務相談
市民課	(582)1122*	(583)9737	住所変更の届出、出生・死亡・婚姻などの届出、印鑑登録、戸籍謄抄本・住民票の写し・印鑑登録証明書・そのほか諸証明の交付、マイナンバーカードの交付	
健康福祉部	健康福祉政策課	(582)1123*		地域福祉、民生委員・児童委員、避難行動要支援者名簿、生活保護
	生活支援相談室	(582)1161	(582)1138	生活相談、市民相談、就労相談、ひきこもりに関する相談
	国保年金課	(582)1120*		国民健康保険、国民年金、後期高齢者医療、福祉医療
	すこやか生活課	(581)0201*	(581)1628	健康づくりの推進、健康診査(がん検診など含む)、精神保健(自殺対策含む)、食育推進、守山版ネウボラの推進、母子保健、乳幼児健診、妊婦健診、予防接種、感染症予防、歯科保健、すこやかセンター管理、献血
	地域医療政策室			市民病院の指定管理に係る業務、地域医療との連携、救急医療
	長寿政策課	(584)5474		高齢者福祉施策の推進、総合事業の推進、高齢者の生きがいづくり施策の推進
	介護保険課	(582)1127*		介護保険事業の運営、介護保険に関する相談
	地域包括支援センター	(581)0330	(581)0203	高齢者などの暮らしに関する総合相談、介護予防支援・介護予防ケアマネジメント、介護予防教室、すこやか訪問事業、認知症対策、高齢者虐待防止対策
	在宅医療・介護連携サポートセンター	(581)0340*		在宅医療・在宅看取りの推進、退院調整の支援、在宅介護に関する相談
障害福祉課	(582)1168	障害福祉推進事業、障害福祉サービス事業、特別障害者手当および特別児童扶養手当関係		

## 国民健康保険(国保)に加入している皆さまへ 人間ドック・脳ドック・骨密度検診の費用を助成します

いずれの検診も受診日に守山市国保に加入していなければ助成は受けられません。

### 人間ドック・脳ドック

事前申請、事後申請のいずれか1回のみ助成します。

☑申請日に次のすべてを満たす人

- ・40～74歳で、守山市国保に加入している人(事前申請は1年以上加入要)
- ・国保税の滞納世帯ではない人
- ・申請時に入院をしていない人
- ・平成31年度の特定健診を受けていない人(人間ドックを受ける場合のみ)

①事前申請(済生会守山市民病院のみ)

助成金額など

項目	助成金額	窓口負担額(上段:消費税8%時、下段:消費税10%時)
人間ドック(バリウム)	20,000円	21,040円 21,800円
脳ドック	15,000円	18,480円 19,100円
人間ドック・脳ドック(バリウム)	30,000円	29,400円 30,500円

※バリウムを胃カメラに変更する場合などは別途費用要

☑済生会守山市民病院に予約後、令和2年3月31日(火)までに保険証を持参し国保年金課へ申請。特定健診受診券の発送(5月中旬)以降に人間ドックの助成を申請する場合は、特定健診受診券も持参してください。

☑・利用状況により、早期に受付を終了する場合があります。

- ・検診内容、予約状況は、済生会守山市民病院【☎(582)5151】へお問い合わせください。

②事後申請

助成金額

検診費用の半額(千円未満切捨て)

※助成の上限は人間ドック2万円、脳ドック1万5千円、両方受けた場合は3万円まで

☑令和2年3月31日(火)までに検診の結果(写し可)、領収書(原本)、振込口座がわかるもの、保険証を持参し国保年金課へ申請。特定健診受診券の発送(5月中旬)以降に人間ドックの助成を申請する場合は、特定健診受診券も持参してください。

骨密度検診(済生会守山市民病院のみ)

☑申請日に次のすべてを満たす人

- ・満30歳以上の女性で、守山市国保に加入している人
- ・国保税の滞納世帯ではない人
- ・申請時に入院をしていない人

助成金額 3,000円

※窓口負担額は消費税8%時3,933円、10%時は4,062円

☑令和2年3月31日(火)までに下記へ申請。

☑国保年金課 ☎・☎(582)1120 ☎(582)1138

### 胃がん検診(集団検診)を受けましょう

☑5月24日(金)、6月11日(火)、18日(火)、29日(土)、7月5日(金)

※検診は午前中に実施。受付時間など、詳しくは申し込み後に通知します。

☑すこやかセンター

☑守山市に住み票がある40歳以上の人。ただし、次の人は受診できません。

バリウム過敏症のある人、胃の手術を受けたことのある人、これまでに胃がんと診断された人、胃腸の病気で治療や経過観察を受けている人、むせやすい人、寝返りが困難な人、ひどい便秘の人、妊娠中の人

☑各日とも先着40人 ¥1,100円

☑4月15日(月)から下記へ申し込み。

- ☑・50歳以上の方は胃内視鏡検査と選択可。胃内視鏡検査について詳しくは広報4月1日号をご覧ください。
- ・世帯員全員が市民税非課税の人、生活保護世帯の人は受診日の10日前までに下記へ申請で無料。

☑すこやか生活課

☎・☎(581)0201 ☎(581)1628

### 新生児聴覚検査の一部を助成します

新生児聴覚検査を受けることで、聴覚障害の早期発見・早期治療につながり、日常生活への影響が少なくなるといわれています。

市では聴覚検査費用の一部を助成し、検査の受診促進を図ります。

☑平成31年4月1日以降に生まれた、生後3ヵ月未満の人

助成金額 3,000円/人

☑・平成31年3月31日までに母子健康手帳の交付を受けた人は、受診日までに送付された通知文を下記へ持参し申請。

- ・平成31年4月1日以降に母子健康手帳の交付を受けた人は、母子健康手帳別冊にある受診券を医療機関に提出。

☑すこやか生活課

☎・☎(581)0201

☎(581)1628





## 福祉医療制度の申請をお忘れなく

病院などで支払う医療費(保険診療分)の助成を行っています。助成を受けるには申請が必要です。申請書類など詳しくは下記へお問い合わせください。

助成項目	対象	自己負担	所得制限
乳幼児	小学校就学前までのお子さま ※誕生日からの助成	なし	なし
小中学生 ※入院費のみ	小中学生(15歳到達後最初の3月31日まで)のお子さま ※事後申請制。医療機関などで支払った翌日から5年以内に申請。		
精神障害者(児)・精神障害老人 ※精神通院費のみ	精神障害者保健福祉手帳1～2級で、自立支援医療(精神科通院医療)の受給を受けている人※(1)	あり (本人の所得によって異なる)	あり
母子家庭・父子家庭	18歳未満の児童(障害のある20歳未満の子)を養育している母子・父子家庭の母・父とそのお子さま※(1)		
重度心身障害者(児)	次のいずれかに該当する人※(1) ・身体障害者手帳1～3級 ・療育手帳A1～B1 ・特別児童扶養手当証書1～2級		
重度心身障害老人	65歳以上の後期高齢者医療制度の被保険者で次のいずれかに該当する人※(1) ・身体障害者手帳1～3級および4級の一部 ・療育手帳A1～B1 ・精神障害者保健福祉手帳1～2級 ・障害年金1～2級受給者		
ひとり暮らし寡婦	65歳未満で次のすべてに該当する人※(1) ・以前母子家庭だった人 ・一人暮らしが1年以上続いていて、今後も同じ状態が続くと見込まれる人		
ひとり暮らし高齢寡婦	65～74歳で次のすべてに該当する人※(2) ・以前母子家庭だった人 ・一人暮らしが1年以上続いていて、今後も同じ状態が続くと見込まれる人		
65～74歳低所得老人	市民税非課税世帯の人※(2)		

※(1)申請月の月初からの助成 ※(2)申請月の翌月からの助成

関国保年金課 ☎・☎(582)1120 ☎(582)1138

## 4月から非課税世帯の介護保険料を軽減します

令和元年10月からの消費税率10%への引き上げにより、国の定める介護保険法施行令の一部が改正されることに伴い、世帯全員が市民税非課税の人(所得段階第1～3段階)に対する介護保険料を改正しました。所得段階第4段階以上の介護保険料は、変更ありません。

第1号被保険者(65歳以上の被保険者)の皆さまの平成31年度保険料額は、6月に個別に通知します。

【所得段階(11段階)：基準月額5,900円】

所得段階	対象者	平成30年度		平成31年度	
		保険料率	年額保険料	保険料率	年額保険料
第1段階	・生活保護受給者および老齢福祉年金受給者で世帯非課税 ・世帯非課税で課税年金収入額+そのほかの合計所得金額が80万円以下の人	基準額×0.45	31,860円	基準額×0.375	26,550円
第2段階	世帯非課税で課税年金収入額+そのほかの合計所得金額が80万円超120万円以下の人	基準額×0.75	53,100円	基準額×0.625	44,250円
第3段階	世帯非課税で課税年金収入額+そのほかの合計所得金額が120万円超の人	基準額×0.75	53,100円	基準額×0.725	51,330円
第4～11段階		改正なし			

※そのほかの合計所得金額とは、合計所得金額から課税年金収入額に係る雑所得を差し引いたものです。

関介護保険課 ☎・☎(582)1127 ☎(581)0203

## 保育幼稚園課からお知らせ 保育士再就職支援 研修会の参加者募集

時 5月15日(水)午前9時30分～  
11時30分、午後1時30分～3  
時30分

22日(水)午前10時～11時30分  
午後1時30分～3時30分

所 滋賀マザーズジヨブステー  
ション草津駅前(エルティ9  
323階)

内 最新の保育事情や実技を学ぶ  
対 保育士資格を持ち、県内の保  
育施設への就職・再就職を希  
望する人

申 5月8日(水)までに左記へ申し込み。  
他・基本は4回とも受講。ただ  
し、1回のみ受講も可。

・22日午後は保育所などの見  
学を行います。

問 滋賀県保育士・保育所支援  
センター (一社)滋賀県保育  
協議会

☎(516)9090  
☎(521)2117

## 平成31年度 スポーツ 大会出場激励金の交付

各種スポーツの国際大会、全  
国大会または滋賀県民体育大会  
出場者に激励金を交付します。

対 市内在住の人(監督、コーチ、  
マネージャーは含まない)

申 大会開催日の3週間前までに  
必要書類を添えて左記へ申し  
込み。必要書類は市ホーム  
ページでご確認ください。

他・交流・交歓・親善・レクリ  
エーションなどが目的の大  
会、予選または規定の選考  
を経ていない大会は対象外  
です。

・ねんりんピックについては  
長寿政策課へお問い合わせ  
ください。

問 文化・スポーツ課

☎(582)1169  
☎(581)2733

交付金額

		県外開催	県内開催
国際大会		10,000円/人	
全国大会	団体	3,000円/人(上限 30,000円/チーム)	2,000円/人(上限 20,000円/チーム)
	個人	3,000円/人	2,000円/人
滋賀県民体育大会・駅 伝競走大会			1,000円/人

## 職員募集

草津公共職業安定所☎(562)3720、ジョブプラザ守山☎(583)8739または担当課まで申し込み。

試験当日に履歴書および該当する資格免許などを持参。通勤手段については担当課にご確認ください。※につい  
ては再度任用の可能性あり。

区分	勤務場所	人員	資格など	任用期間	勤務日数・時間	業務内容	報酬・賃金	試験	申込期限・担当課
助産師 (嘱託・育休 代替)	すこやか 生活課	1 人	・助産師免許を有 する人 ・普通自動車免許 を有し、パン コン操作が可能 な人	6月1日～ 令和2年3 月31日※ (ただし育 休期間終 了まで)	①～③のい ずれかを選 択 ①常勤 午前8時30分～ 午後5時15分 ②月17日 午前8時30分～ 午後5時15分 ③常勤(6時間) 午前9時～午後 4時	・妊娠出産包括支 援事業に関する こと ・そのほか母子保 健など保健事業 に関すること	月額 ① 227,000円 ② 206,900円 ③ 175,800円	作文・面接試験 日程は調整のうえ、 後日連絡 すこやかセンター	4月26日(金)まで すこやか生活課 ☎☎(581)0201

## 体育協会からのお知らせ

### 2019年度市民総合体育大会開会式・スポーツ賞表彰式

時 5月5日(日・祝)午前9時～10時30分 所 市民体育館 大アリーナ 他 見学自由

### 市民総体バドミントン大会参加者募集

時 5月5日(日・祝)午前10時～(受付:午前9時30分～) 所 市民体育館大アリーナ

対 大学生以上(県民大会の出場資格に準ずる) 種目: 男子: 単・複 女子: 単・複 混合: 複

※1人2種目まで、単と混合複は兼ねられません。

¥ 1種目1,000円/人(当日、開会式までに支払い)

申 4月20日(土)午後9時までに氏名(フルネーム・フリガナ)、住所、連絡先、申込種目を、メールで  
守山市バドミントン協会事務局(☎moriyama\_bado\_association@yahoo.co.jp)へ



メールアドレス



問 市体育協会事務局(市民体育館内) ☎・☎(583)3113 ☎jimukyoku@moriyama-taikyo.shiga.jp  
月・火曜日と祝日の翌を除く 午前9時～午後5時



いつだって好奇心 手を伸ばせばそこに本

# 子どもの読書活動

学校・園の取り組みを紹介します②

問 社会教育課 ☎・☎(582)1142 ☎(581)2733

## 立入が丘幼稚園

### 「豊かな心の育ちを願って」

空に見立てた水色エプロンを着けた、ボランティア『そらいろえぷろん』さんが、「今日のお天気は?」と子どもたちに尋ねるところから、お話会が始まります。昨年度は、

3歳児が22冊、4歳児が29冊、5歳児が25冊の絵本に出会うことができました。また、春のお話会(こんにちはお話会)や冬のお話会(さようならお話会)では、パネルシアターや仕掛け絵本、人形劇などをみんなで楽しみました。手作りのぬくもりが伝わる素敵な絵本や人形に触れ、子どもも大人もお話の世界に浸りながら、笑顔あふれるひとときを過ごしています。



## ひなぎくこども園

### 「待ち遠しいな わくわくBOX」

毎月、図書館から届けられる「わくわくBOX」を、子どもたちも保育士も「どんなおはなし入っているのかな」と心待ちにしています。保育士が



わくわくBOXの中から絵本を手にとると、子どもたちは保育士のそばに集まってきます。子どもたちは絵本が大好きで、きらきらした目をより輝かせ、絵本を食い入るように見えています。ページをめくると、ワクワクやドキドキ、驚き、発見の連続です。絵本を通して子どもたちに豊かな感性や表現力を育み、道徳性の芽生えを培っていきたいです。

り輝かせ、絵本を食い入るように見えています。ページをめくると、ワクワクやドキドキ、驚き、発見の連続です。絵本を通して子どもたちに豊かな感性や表現力を育み、道徳性の芽生えを培っていきたいです。

消費生活センター情報 園市消費生活センター(市民協働課内) ☎・☎(582)1148 FAX(583)3911

## くらしのたより



No. 13

### 今回のポイント

クリーニングトラブルに<sup>あ</sup>遭わないためには、  
いろいろ注意が必要です



**クリーニングは、消費者の目の前でやられないサービスのため、トラブルが起きても原因の特定が難しく、解決が困難な場合も少なくありません。**

トラブルに遭わないために、クリーニングを利用するときは、ポケットの中やボタンの欠落、付属品の有無、品質表示の注意点などを確かめてから出しましょう。また、預けるときと受け取るときに、お店の人と一緒に衣類の状態を確認しましょう。もし受け取り時に異常があれば、その場でお店に申し出ましょう。



最近は、インターネットで申し込んだ後、利用者が自分で梱包して、宅配業者が集荷・配送を行う「ネット宅配型クリーニングサービス」があります。便利なサービスですが、店舗を構えるクリーニング店とは違い、利用者とクリーニング業者が直接対面しないためトラブルも多く発生しています。ネット宅配型クリーニングを利用するときは、事業者のサービス提供内容や困ったときの連絡先などを事前に調べておくことが大切です。

## ●乳幼児健康診査(関すこやかセンター)

健診名	実施日	受付時間	対象児
4ヵ月児健診	4月23日(火)	午後1時～2時	平成30年12月1日～12月14日生
	5月8日(水)		平成30年12月15日～12月31日生
	5月23日(木)		平成31年1月1日～1月14日生
10ヵ月児健診	4月18日(木)		平成30年5月21日～6月10日生
	5月13日(月)		平成30年6月11日～6月30日生
	6月3日(月)		平成30年7月1日～7月20日生
1歳6ヵ月児健診	4月24日(水)		平成29年10月1日～10月14日生
	5月9日(木)		平成29年10月15日～10月31日生
	5月22日(水)		平成29年11月1日～11月14日生
2歳6ヵ月児健診	5月16日(木)		平成28年9月21日～10月10日生
	5月27日(月)	平成28年10月11日～10月31日生	
	6月14日(金)	平成28年11月1日～11月20日生	
3歳6ヵ月児健診	4月17日(水)	平成27年10月15日～10月31日生	
	5月15日(水)	平成27年11月1日～11月14日生	
	5月30日(木)	平成27年11月15日～11月30日生	

●無料 受付：午後1時～2時 診察開始：午後1時30分

☆お父さまが不在の場合は受け付けできません。

☆発熱、下痢、嘔吐、発疹などの体調不良がみられる人は、無理をせず次回にお越しください。

☆3歳6ヵ月児健診では視力検査を実施しますので、事前に家庭で視力検査の練習をしてきてください(練習様式は母と子の手帳に付いています)。

㊟●「母子健康手帳」と「母と子の手帳」。

●4ヵ月・10ヵ月児健診はバスタオル。

●1歳6ヵ月・2歳6ヵ月・3歳6ヵ月児健診は幼児用歯ブラシ、タオル。

㊟●「母と子の手帳」に添付の質問表に記入のうえ、切り離して持参してください。

●1歳6ヵ月・2歳6ヵ月・3歳6ヵ月児健診では、希望者にフッ素塗布を行います。2歳6ヵ月児健診では、子どもの歯科健診と同時に、「おやこ歯科健診」として保護者の人にも、お口の中のチェックを受けていただけます。

●3歳6ヵ月児健診では、尿検査・視力検査・歯みがき指導を行います。

※歯ブラシ・タオルを忘れた人は、フッ素塗布を受けることができませんので、ご了承ください。

※場所が変わると尿がとれない心配があるお子さまには、検尿容器を配布しています。配布場所など、詳しくはすこやか生活課へお問い合わせください。

## ●赤ちゃんサロン

生後5ヵ月未満の赤ちゃんとお母さんのサロンです。親子遊びや親子同士の交流、体重測定、育児相談を行っています。

㊟4月16日(火)、5月20日(月)、6月21日(金)午前10時～11時30分  
(受付：午前10時～10時30分)

関すこやかセンター1階 集団検診室 ㊟バスタオル、母子健康手帳

## ●バイキンマンスクール

お子さまの歯磨き・仕上げ磨きなど、歯科衛生士によるブラッシング指導や歯についての相談が受けられます。

㊟4月25日(木)、6月28日(金)、7月25日(木)午前9時30分～10時30分

関すこやかセンター1階 集団検診室 ㊟生後10ヵ月～3歳ごろ

㊟母子健康手帳、歯ブラシや仕上げ用歯ブラシ

## ●ことばの相談

お子さまの言葉や関わり方について、お父さまと遊びながら相談をお受けします。

㊟5月21日(火)、7月24日(水)、9月10日(火)午前9時30分～10時30分  
(保育士による遊びは午前10時～)

関すこやかセンター1階 集団検診室 ㊟1歳～3歳ごろ

㊟母子健康手帳

## ◆大型連休中の医療機関への対応などについて

4月27日(土)～5月6日(月・振休)の10連休の対応などは、事前に主治医とご相談ください。また、混雑が予想されるため、不要不急の受診を避け、医療ネット滋賀や#8000を利用いただきますようお願いいたします。なお、県ホームページに連休中に開院する医療機関一覧が掲載されています。



県ホームページ

## ●急患・急病のときは

☆医療ネット滋賀

今、診療してもらえない医療機関を探せます。子どもの病気について、対処法を掲載しています。また、電話相談の案内をしています。



医療ネット滋賀

▶自動音声案内 ☎(553)3799

## ●日曜日や祝日の急診について

☆湖南広域休日急病診療所 ☎(551)1599

下記の診療日時に、かかりつけ医(開業医)が休診などで翌日まで診療が待てない比較的軽い症状の急病患者を対象に、応急的な診療を行っています(レントゲン、血液検査などの検査は不可。薬は1日分または休日分のみ処方)。

所在地：栗東市大橋二丁目7-3

(済生会滋賀県病院隣)

診療日時：日曜日、祝日、年末年始(12月29日～1月3日)

午前10時～午後10時

(受付：午後9時30分まで)

診療科目：主に内科、小児科

## ●救急診療 5月分のお知らせ(重症患者を診療する医療機関)

夜間・休日入院などが必要な重症患者に対応するため、二次救急医療機関として救急医療を輪番制で行っています。

二次救急(内科・外科)						
日	月	火	水	木	金	土
			1	2	3	4
			守	草	草	滋
5	6	7	8	9	10	11
草	近	滋	守	草	守	草
12	13	14	15	16	17	18
滋	野	滋	守	草	近	草
19	20	21	22	23	24	25
滋	野	滋	守	草	滋	草
26	27	28	29	30	31	
滋	野	滋	守	草	近	

二次小児救急						
日	月	火	水	木	金	土
			1	2	3	4
			滋	滋	滋	滋
5	6	7	8	9	10	11
滋	滋	滋	守	近	滋	滋
12	13	14	15	16	17	18
滋	滋	滋	守	近	滋	守
19	20	21	22	23	24	25
滋	滋	滋	守	近	滋	滋
26	27	28	29	30	31	
滋	滋	滋	守	近	滋	

滋：済生会滋賀県病院……☎(552)1221 栗東市大橋二丁目4-1

草：草津総合病院……☎(563)8866 草津市矢橋町1660

守：済生会守山市民病院……☎(582)5151 守山市守山四丁目14-1

野：野洲病院……☎(587)1332 野洲市小篠原1094

近：近江草津徳洲会病院……☎(567)3610 草津市東矢倉三丁目34-52

診療時間：平日…午後6時～翌朝9時

土・日曜日、祝日、年末年始…午前9時～翌朝9時

※来院される前に必ず電話で確認してから受診してください。



## イベント

### ●町家“うの家”でこいのぼりを作ろう

時 4月20日(土)～28日(日)  
 料 無料  
 午前10時～午後4時  
 所 うの家 回廊

他 申込不要

所 守山宿・町家“うの家”  
 ☎(583)2366

### ●済生会滋賀県病院 看護の日イベント

時 5月18日(土) 午前9時～午後3時  
 料 無料  
 所 済生会滋賀県病院 1階エントランスホール・2階外来フロア (栗東市)

因 身長・体重・血管年齢測定、ちびっこ看護師 白衣体験、親子で聴診器・点滴・脈拍測定体験、認知症の簡単な検査や相談など

他 申込不要

所 済生会滋賀県病院 ☎(552)1221

## 講習・講座

### ●お話し相手ボランティア養成 連続講座 受講者募集

時 5月17日(金)・23日(木)  
 料 無料  
 午後1時30分～3時30分  
 5月31日(金) 午前9時30分～11時30分

所 コミュニティ防災センター1階 研修室 (北消防署併設)

因 講義と体験学習

所 栗野 真造さん

(傾聴ネットワーク研究会代表)

因 市内在住で、3日とも受講しお話し相手ボランティアとして活動できる人

定 30人 時 5月10日(金)までに下記へ  
 所 市社会福祉協議会 ☎(583)2923

## 募集

### ●守山テニスクラブ 会員募集

時 毎週土・日曜日 午前9時～正午および水曜日午後6時～9時

所 市民運動公園またはふれあい公園

因 市内在住で高校生以上の男女

定 10人程度

料 ¥2,000円/月 (ボール代、コート代含む)

※ 入会時、別途入会金5,000円要

他 自由参加方式

所 浦野 ☎090(5061)1263

### ●健康・グラウンド・ゴルフ<sup>ニハチ</sup>28会 会員募集

新たな仲間と出会い、交流しませんか。初心者歓迎です。

時 毎週水・金曜日 午前9時30分～11時30分ごろ

所 川田・立入グラウンドゴルフ場など

定 10人 料 ¥500円/月

他 電話で下記へ

所 藤岡 ☎080(6207)5905

### ●MDSF楓(社交ダンス) 会員募集

いい汗流して若返りませんか。運動不足を解消し、健康になりましょう。初心者歓迎です。

時 毎週金曜日 午後1時～4時

所 エルセンターなど

料 ¥1,500円/月

所 平野 ☎090(2288)3395



### ●守山会館パソコン教室 会員募集

楽しくやさしくワード、エクセル、インターネットなどを学びませんか。

時 毎月第2・4土曜日 午前9時30分～11時30分

所 守山会館

料 ¥1,000円/月 時 ノートパソコン

所 川下 ☎090(9276)9966

### ●カラオケ喜楽会 会員募集

カラオケで歌って、元気になりませんか。

時 毎週火曜日 午後1時～4時

所 河西会館 料 ¥6,000円/年

他 電話で下記へ 他 年2回親睦会あり

所 森田 ☎090(8162)5119

中北 ☎080(3768)5921

### ●守山シルバーコーラス“輝ぎ” 男性会員募集

コーラスの楽しさを味わいませんか。

時 毎月第1・3水曜日 午前9時30分～正午

所 市民交流センター 因 混声4部合唱

因 原則60歳以上の男性 料 ¥800円/月

所 今堀 ☎080(4017)2724

### ●ボーイスカウト守山第1団 団員募集

野外活動を通じて自立心、協調性、奉仕の心を養います。

料 無料  
 因 小学2～3年生の男女

・ 入団体験会・説明会を実施

時 5月19日(日)

午前9時～正午(体験会)

午後1時～3時(説明会)

所 体験会=市民運動公園野外ステージ

説明会=市民ホール

因 薪を割って火おこし、ツイストパン作り(体験会)、入団説明と制服試着(説明会)

時 4月30日(火・休)までに下記へ

所 長尾 ☎090(5641)9098

## 平成31年度 市民提案型まちづくり支援事業の提案団体募集

まちづくり活動の提案を審査し、採択したものに経費の一部を助成します。

**対象団体** ボランティア団体やNPOなどの市民公益活動団体、自治会(③の事業のみ)

### 対象事業と助成限度額

① **きっかけづくり事業** = 自由なテーマで提案した社会的または地域的な課題の解決に資する事業

・ 助成限度額 = 15万円(補助率10/10)

※ 同一団体への交付は3回まで

② **ステップアップ事業** = 知識や経験を活かし、自立した活動を展開することで社会的または地域的な課題の解決に資する事業

・ 助成限度額 = 15万円(補助率1/2)

※ 同一団体への交付は2回まで

③ **自立事業化前提型事業** = 地域が抱える課題をサービスの受け手から対価を徴収する方法により解決する事業

・ 助成限度額 = 50万円(補助率10/10)

※ 3年以上事業を継続することが条件

※ 同一団体への交付は1回限り

時 4月15日(月)～5月31日(金)に申請書を下記へ提出。申請書は下記に設置または市ホームページからダウンロード。

**審査方法** 書類審査および公開プレゼンテーション(6月中旬予定)

他 4月25日(木)午後7時から市民交流センターで説明会を実施。

所 市民協働課 ☎・☎(582)1148 ㊟(583)3911

# Information

●イベント案内やメンバー募集などの情報を掲載しています。詳しくは、秘書広報室 ☎(582)1164へお問い合わせください。

## 行政

### ●緑の募金にご協力をお願いします

昨年度は守山市で243万円余りの募金にご協力いただき、誠にありがとうございました。

この募金は森林整備や緑化推進のために使用され、本市でも「緑の少年団」の活動費や「のびのび木陰づくり事業」による自治会への苗木配付など、市内団体の活動に支援を受けています。

今年も5月31日(金)まで春の緑の募金運動が実施されますので、ご協力をお願いします。

建設管理課

☎・☎(582)1134 ☎(582)6947

### ●第1回子どもふれあい学級 「ふれあいハイキング」参加者募集

☎5月18日(土)午前9時～午後3時30分

☎希望が丘文化公園

☎市内の小学生3年～6年生

☎30人

☎5月7日(火)までに往復はがきで申し込み(必着)。詳しくは4月下旬に各学校で配布のチラシをご覧ください。

☎地域総合センター ☎・☎(585)4822

### ●地域振興・交通政策課からお知らせ

#### ①自転車購入補助金を実施

4月24日(水)から、市内登録自転車店での自

転車購入費に対して補助を行います。対象となる自転車店や、対象自転車、申請条件などは、市ホームページをご覧ください。地域振興・交通政策課までお問い合わせください。



ホームページ

**受付方法** 4月24日(水)から地域振興・交通政策課へ申請。必要書類など詳しくは地域振興・交通政策課へお問い合わせください。

☎市内に本社、店舗などを置く事業者向け自転車購入補助制度も同時に受付開始

#### ②TRY!スポーツバイク滋賀守山 2019開催

市内のスポーツバイク専門店での無料試乗会とスタンプラリーも開催します。詳しくはイベント専用フェイスブックもしくは各店ホームページをご覧ください。

無料



facebook

☎4月29日(日・祝)午前11時～日没(ジャイアントストアびわ湖守山のみ午前10時～)

☎下記の各店舗

★主催および実施店舗

・LOKO Bicycle  
三宅町364-3 ☎(582)7866  
<http://lokobicycle.com/>

・ジャイアントストアびわ湖守山  
今浜町十軒家2876  
琵琶湖マリオートホテル1F ☎(584)2033  
<http://giant-store.jp/moriyama/>

・スクアドラ滋賀守山  
今宿四丁目5-7 ☎(596)3866  
<http://www.squadra.co.jp/moriyama/>  
・キヨシ商会  
立田町1697-1 ☎(583)1843  
<http://www.kiyoshisyokai.com/>  
協力 ビーモサイクル協議会、守山市  
☎地域振興・交通政策課  
☎・☎(582)1165

## イベント

### ●いきいきサロン

☎4月17日(水)午後1時30分～3時30分

☎守山市シルバー人材センター

☎高齢者の健康保持(体操など)

☎先着15人 ☎300円 ☎タオル

☎4月16日(火)までに下記へ

☎守山市シルバー人材センター

☎(583)2727

### ●ガーデニングの土づくりを 基本から学ぼう講習会

☎4月20日(土)午前10時～正午

無料 ☎駅前コミュニティホール 第一ホール

☎プロの正しい土作り講座、駅前緑地公園での実践あり

☎30人程度 ☎申込不要

☎緑創会事務局 ☎(582)5168

お知らせは17頁に続きます→

## もくじ

- 2・3 ルシオールアートキッズフェスティバル
- 4 「守山市民の日」と佐川美術館特別企画展／「美学」受講者募集／佐川美術館アートコラム
- 5 守山市民歩こう会／ぐるめヤマモリ!ピワパール発見サイクリング／郷土守山に学ぶ研修講座1／どろんこバレー出場チーム募集
- 6 市役所などのゴールデンウィーク期間中の業務
- 7 ゴールデンウィーク中のごみ・し尿処理／地域子育て支援センターで一緒に遊びませんか／元号改正に伴う公文書などの日付表記
- 8・9 人事異動の概要
- 10・11 市役所の業務一覧

- 12 人間ドック・脳ドック・骨密度検診の助成／新生児聴覚検査を助成／胃がん集団検診
- 13 福祉医療制度の申請をお忘れなく／非課税世帯の介護保険料を軽減
- 14 保育士再就職支援研修会／スポーツ大会出場激励金／職員募集／体育協会
- 15 子どもの読書活動／くらしのたより
- 16 すこやか健康だより
- 17・18 Information/市民提案型まちづくり支援事業
- 19 街かどフラッシュニュース／双眼鏡／人口
- 20 街かどフラッシュニュース

## 「広報もりやま」の広告募集

「広報もりやま」は、毎月1日、15日に発行。新聞折込で市内全域に配達しています。また市内の主要な公共施設にも設置しています。

広告料は1枠 25,000円です。  
(たて50mm×よこ84mm)

1頁(全面) 150,000円です。  
(たて250mm×よこ180mm)

申込み方法など詳しくは、秘書広報室まで  
☎(582)1164 ☎(583)5066







3月  
24日

**火まつり落語会**



**話芸で地域を盛り上げる**  
 勝部二丁目の火まつり交流館では、地元在住の社会人落語家・神楽家小粋さんが昨年社会人落語第10代名人に輝いたことから、笑いで地域を盛り上げようと「火まつり落語会」が開催されました。高座（ステージ）は勝部自治会の手作り。第1回のこの日は、神楽家小粋さんと、落語仲間の立の家やよいさんが全3席を披露し、約90人の観客を話芸で魅了しました。

3月  
15日

**文学・歴史講座**



**守山の詩人・大野新の詩と人生**  
 詩の芥川賞といわれるH氏賞を受賞した守山の詩人、大野新さん（2010年没）の作品と人生を巡る文学・歴史講座が開催されました。参加者約50人は、講師の苗村吉昭さん（日本現代詩人会・近江詩人会）が語る、満州引き上げや結核療養などの写真や作品を通して、大野さんの想いの一片に触れ合い、熱心に聞き入っていました。

3月  
30日

**今浜町樹下神社で硫黄夜祭**



**民話「お満灯籠」ゆかりの湯立神楽**  
 民話「お満灯籠」で、お満の乗ったたらい舟の残骸が流れ着いたことに由来する硫黄夜祭が、今浜町の樹下神社で営まれました。「比良八講荒れ終い」といわれる春の風の時期に行われ、地元では祭りの後から本格格的な香とされています。お満の魂を慰めるとともに厄除けを願って、竹とカラムシで作った的を鳥居に立て掛けし、湯立神楽を奉納しました。

3月  
30日

**大庄屋諏訪家屋敷で伊勢大神楽**



**国と市の文化財がコラボレーション**  
 国重要文化財の伊勢大神楽「獅子舞」が、市文化財の大庄屋諏訪家屋敷で初めて行われました。これまで地域の家々を回る門付けで行われてきましたが、赤野井自治会が貴重な文化財のコラボレーションを企画。伝統を受け継いできた大神楽の舞や曲の総寄りまで約270人が熱心に見物し拍手を送っていました。

**守山市の人口**  
 平成31年3月31日現在（前月比）

人口	83,313 (+135)
男	41,134 (+84)
女	42,179 (+51)
世帯数	32,326 (+197)

情報をお届けできるよう今後も改良してまいりますので、ごつきようしくお願いいたします。

**双眼鏡**  
 昨年度、表紙の写真を担当したが、毎回何を撮影しようか悩んでいた。



3月 23日

## 淡墨桜モニュメント除幕式



**シンボルツリー**  
いつまでも…  
**地域の新しい名所**  
河西学区まるごと活性化「野洲川・法竜川・里川の『水辺空間』満喫プロジェクト」で設置した「淡墨桜モニュメント」の除幕式が行われました。喜多自治会のシンボルとなっていた淡墨桜の原木が台風で倒れてしまったことを惜しみ、この樹を樹脂加工したものです。除幕式には関係者や来賓などが多数参加し、地域の新しいシンボル完成を祝いました。

3月 17日

## 第7回守山野洲クリテリウム



**野洲川周回コースをサイクリスト700人が力走**  
滋賀県自転車競技連盟が主催して埋蔵文化財センター駐車場や服部町地先の公道で開催され、市内外のサイクリスト約700人が参加しました。滋賀県選手権やU18、未就園児、70歳以上の部など合わせて13部門で白熱のレースが展開されました。三船 雅彦氏(プロサイクリスト)も招かれ、軽快な解説とゲストライドで会場をわかせていました。

3月 26日

## 春の大川自由研究室



**大川・新川に残る災害の歴史を訪ねて**  
立命館大学・学生自主活動グループ「Takoniwa」と地域住民が美崎自治会館で春休み自由研究室と題した学習会を開き、子どもたち50人が参加しました。54年前に発生した台風24号による豪雨災害の様子を写真や住民の話でたどりながら、実際にかつての堤防跡や橋の入り口などを訪ね歩いて地域の歴史を知るとともに防災への意識を高めました。

3月 24日

## 春に「新守ウォーク」



**新守山川自転車道・遊歩道完成を祝って**  
三宅町地先から湖岸道路まで約3kmの新守山川自転車道・遊歩道が完成した事を受けて、同じ3kmに設定した往復コースを歩く記念イベントが開催されました。子どもからお年寄りまで小津学区の住民200人が、春の日差しを受けながら河畔の自然豊かな遊歩道をのんびりとウォーキング。帰路には小津会館で豚汁がふるまわれました。

(広報もりやまは 右記施設に設置)

市役所、各地区会館、JR守山駅(駅前総合案内所)、図書館、すこやかセンター、市内金融機関、市内郵便局、市内平和堂各店とアルプラザ栗東、丸善守山店、市内セブンイレブン(一部店舗)などに設置しています。スマートフォンアプリでもご覧いただけます。



「Maichiro」アプリをインストール  
ここからアクセス



「Sidebooks」アプリをインストールし、「ちいき本棚」を選択  
ここからアクセス

※アプリの使用は無料ですが、通信費は各回線ごとのご負担となります。  
※アプリの閲覧中に広告が表示されますが、その内容に守山市は責任を負いません。

守山ニュース 「守山ニュース」びわ湖放送 毎月第1・3金曜日放送中

「笑顔で子育てができるまちづくり」(再放送)  
4月19日(金) 18:45~18:50  
「未定」  
5月3日(金・祝) 18:05~18:10

