

X II 市

政

1. 歴代市長

代	氏名	就任年月日	退任年月日
初	北川俊一	昭和45年7月1日	昭和50年2月19日
2	高田信昭	昭和50年2月20日	平成7年2月19日
3	甲斐道清	平成7年2月20日	平成15年2月19日
4	山田亘宏	平成15年2月20日	平成23年2月19日
5	宮本和宏	平成23年2月20日	在任中

(資料：市総務課)

2. 市職員数 (平成31年4月1日現在) (単位：人)

	全職員数		
	総数	男	女
総数	515	277	238
議会事務局	6	5	1
市長部局	390	214	176
水道事業	15	13	2
教育委員会	98	42	56
選挙管理委員会	1	1	0
監査委員事務局	3	0	3
農業委員会	2	2	0

(資料：市人事課)

※嘱託職員・臨時職員・再任用職員(短時間)は除く
 ※休職者および教育職を含む

3. 市職員の年齢別構成

(平成31年4月1日現在) (単位：人)

	総数	29歳以下	30～39歳	40～49歳	50～59歳	60歳以上
総数	515	112	193	122	85	3
一般行政職	315	48	128	80	57	2
税務職	24	5	11	5	3	0
薬剤師・医療技術職	2	0	1	1	0	0
看護・保健師職	24	6	15	1	2	0
保育士職	69	35	19	10	5	0
企業業職	15	2	8	4	1	0
技能労務職	3	0	0	0	2	1
教育職	63	16	11	21	15	0

(資料：市人事課)

4. 守山市名誉市民

氏名	住所	称号贈呈日	備考
宇野宗佑	守山市守山一丁目	平成7年11月3日	元内閣総理大臣 (平成10年5月19日逝去)
森口華弘	京都市中京区	平成7年11月3日	重要無形文化財「友禪」 保持者(人間国宝) (平成20年2月20日逝去)

(資料：市総務課)

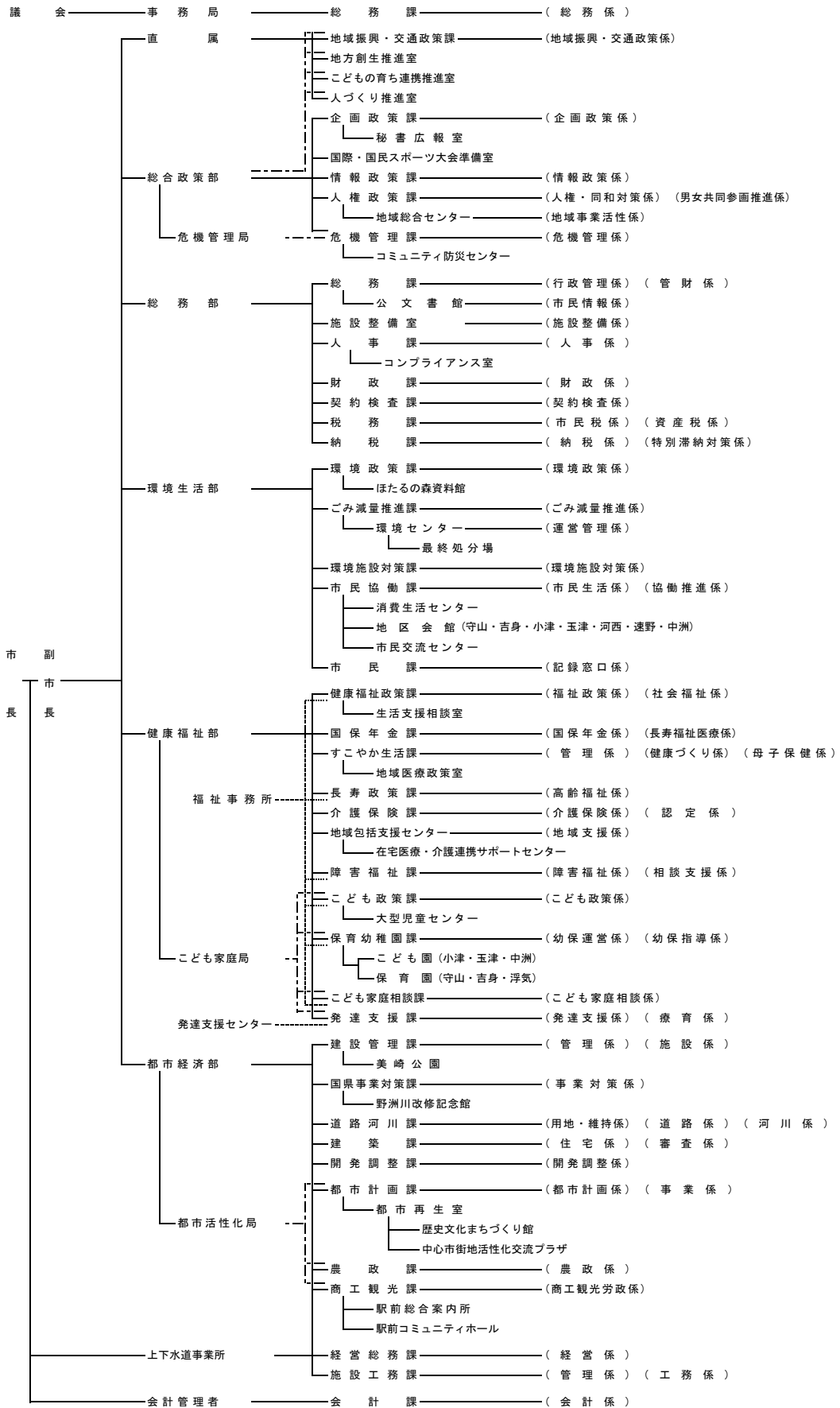
5. 姉妹都市

都市名	提携年月日
カウアイ郡 (米国 ハワイ州)	1975年 (昭和50年) 1月31日
エイドリアン市 (米国 ミシガン州)	1989年 (平成元年) 8月3日
公州(コンジュ)市 (大韓民国 忠清南道)	1991年 (平成3年) 8月5日

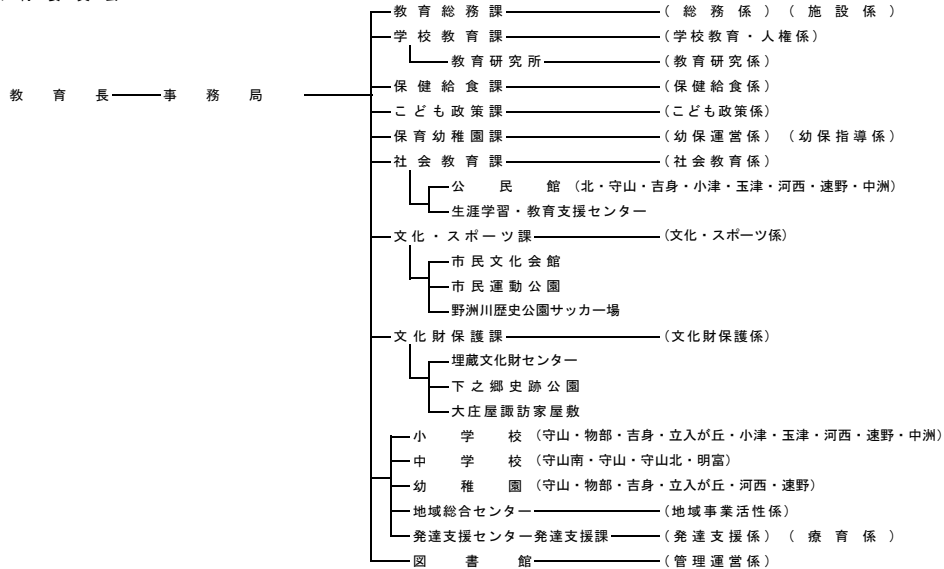
(資料：市市民協働課)

6. 平成31年度守山市組織機構図

[平成31年4月1日現在]



教育委員会



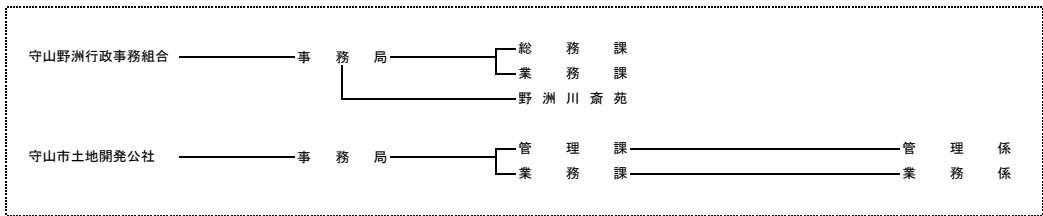
選挙管理委員会

監査委員——事務局 (総務係)

公平委員会

農業委員会——事務局

固定資産評価審査委員会



7. 選挙の状況

執行日	選挙名	当選者数	立候補者数	当日の有権者数
平成15年10月5日	守山市議会議員一般選挙	22	25	52,462
平成15年11月9日	衆議院小選挙区選出議員選挙	1	4	53,108
	衆議院比例代表選出議員選挙	-	-	53,134
	最高裁判所裁判官国民審査	-	-	53,108
平成16年7月11日	参議院選挙区選出議員選挙	1	3	53,772
	参議院比例代表選出議員選挙	-	-	53,800
平成17年9月11日	衆議院小選挙区選出議員選挙	1	3	55,022
	衆議院比例代表選出議員選挙	-	-	55,050
	最高裁判所裁判官国民審査	-	-	55,022
平成18年7月2日	滋賀県知事選挙	1	3	54,968
平成19年1月28日	守山市長選挙	1	2	55,868
平成19年4月8日	滋賀県議会議員一般選挙	2	3	55,867
平成19年7月29日	参議院選挙区選出議員選挙	1	3	57,211
	参議院比例代表選出議員選挙	-	-	57,211
平成19年10月7日	守山市議会議員一般選挙	22	26	56,677
平成21年8月30日	衆議院小選挙区選出議員選挙	1	4	58,791
	衆議院比例代表選出議員選挙	-	-	58,791
	最高裁判所裁判官国民審査	-	-	58,732
平成22年7月11日	滋賀県知事選挙	1	3	58,267
	参議院選挙区選出議員選挙	1	3	59,407
	参議院比例代表選出議員選挙	-	-	59,407
平成23年1月30日	守山市長選挙	1	2	59,069
平成23年4月10日	滋賀県議会議員一般選挙	2	4	58,889
平成23年10月2日	守山市議会議員一般選挙	22	24	59,365
平成24年12月16日	衆議院小選挙区選出議員選挙	1	4	60,490
	衆議院比例代表選出議員選挙	-	-	60,490
	最高裁判所裁判官国民審査	-	-	60,437
平成25年7月21日	参議院選挙区選出議員選挙	1	4	61,130
	参議院比例代表選出議員選挙	-	-	61,130
平成26年7月13日	滋賀県知事選挙	1	3	60,473
平成26年12月14日	衆議院小選挙区選出議員選挙	1	3	61,609
	衆議院比例代表選出議員選挙	-	-	61,609
	最高裁判所裁判官国民審査	-	-	61,553
平成27年2月1日	守山市長選挙	1	1	61,104
	守山市議会議員補欠選挙	1	1	61,104
平成27年4月12日	滋賀県議会議員一般選挙	2	2	60,858
平成27年10月4日	守山市議会議員一般選挙	22	27	61,183
平成28年7月10日	参議院選挙区選出議員選挙	1	3	63,992
	参議院比例代表選出議員選挙	-	-	63,992
平成29年10月22日	衆議院小選挙区選出議員選挙	1	3	64,759
	衆議院比例代表選出議員選挙	-	-	64,759
	最高裁判所裁判官国民審査	-	-	64,759
平成30年6月24日	滋賀県知事選挙	1	2	64,072
平成31年1月27日	守山市長選挙	1	1	64,769
	守山市議会議員補欠選挙	1	3	64,769
平成31年4月7日	滋賀県議会議員一般選挙	2	3	64,505
令和元年7月21日	参議院選挙区選出議員選挙	1	3	65,866
	参議院比例代表選出議員選挙	-	-	65,866
令和元年10月6日	守山市議会議員一般選挙	20	23	65,206

(單位：人、%)

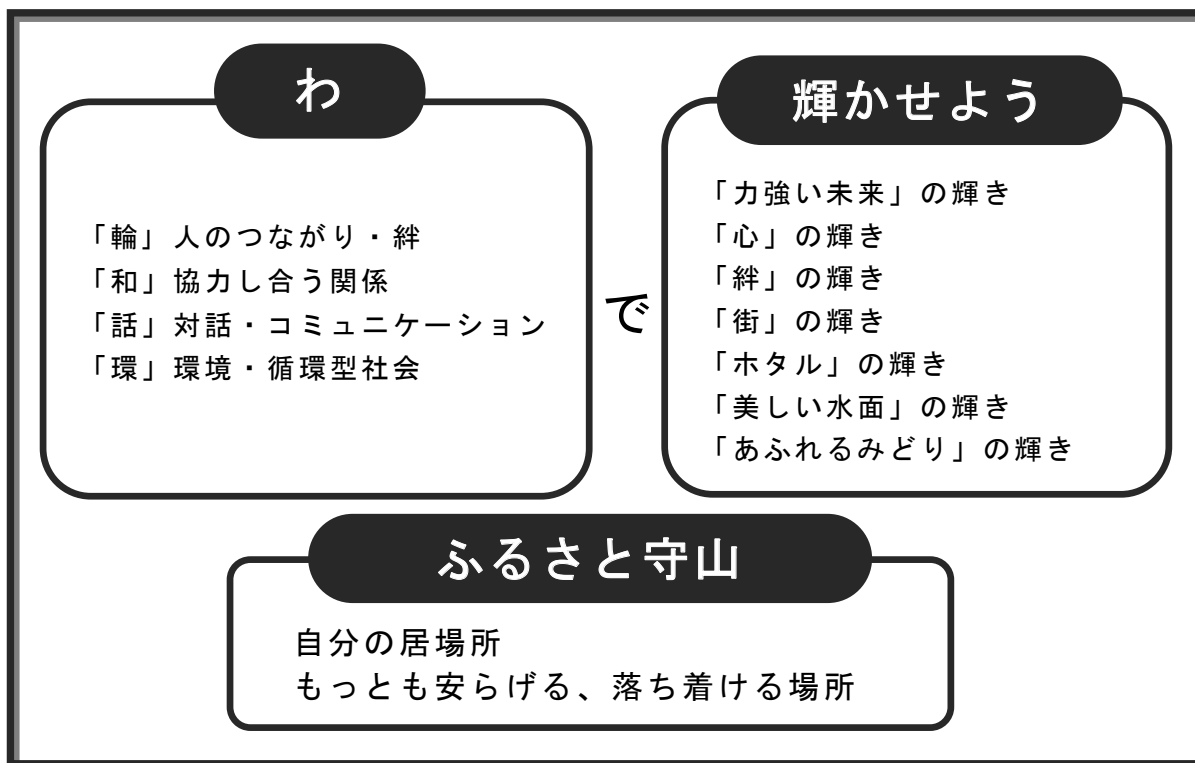
投票者数	投票率	男		女	
		投票者数	投票率	投票者数	投票率
32,026	61.05	15,093	58.75	16,933	63.25
33,712	63.48	16,603	63.80	17,109	63.17
33,705	63.43	16,599	63.75	17,106	63.13
33,216	62.54	16,331	62.75	16,885	62.34
30,559	56.83	15,273	57.96	15,286	55.75
30,564	56.81	15,277	57.94	15,287	55.72
39,608	71.99	19,331	71.71	20,277	72.26
39,604	71.94	19,331	71.67	20,273	72.21
38,990	70.86	18,997	70.47	19,993	71.24
24,220	44.06	11,809	43.94	12,411	44.18
25,764	46.12	12,382	45.37	13,382	46.83
25,223	45.15	12,346	45.24	12,877	45.06
34,114	59.63	16,972	60.59	17,142	58.70
34,110	59.62	16,969	60.58	17,141	58.70
32,891	58.03	15,465	55.76	17,426	60.21
43,243	73.55	21,253	73.67	21,990	73.44
43,242	73.55	21,251	73.66	21,991	73.45
42,287	72.00	20,753	72.03	21,534	71.97
36,928	63.38	18,191	63.80	18,737	62.98
37,015	62.31	18,245	62.62	18,770	62.01
37,013	62.30	18,244	62.61	18,769	62.01
31,828	53.88	15,249	52.68	16,579	55.04
27,285	46.33	13,409	46.50	13,876	46.17
31,507	53.07	14,922	51.37	16,585	54.71
38,571	63.76	19,192	64.71	19,379	62.86
38,570	63.76	19,192	64.71	19,378	62.85
37,693	62.37	18,709	63.15	18,984	61.62
32,714	53.52	16,565	55.25	16,149	51.85
32,711	53.51	16,563	55.24	16,148	51.85
31,912	52.77	15,672	53.02	16,240	52.53
33,589	54.52	16,965	56.21	16,624	52.89
33,585	54.51	16,963	56.21	16,622	52.89
32,702	53.13	16,479	54.67	16,223	51.65
無投票	-	-	-	-	-
無投票	-	-	-	-	-
無投票	-	-	-	-	-
33,986	55.55	16,117	53.85	17,869	57.17
36,795	57.50	18,231	58.17	18,564	56.86
36,794	57.50	18,230	58.16	18,564	56.86
35,575	54.93	17,744	56.09	17,831	53.83
35,576	54.94	17,745	56.10	17,831	53.83
35,532	54.87	17,714	56.00	17,818	53.79
26,527	41.40	12,935	41.31	13,592	41.49
無投票	-	-	-	-	-
14,686	22.67	7,327	23.12	7,359	22.25
24,208	37.53	12,101	38.33	12,107	36.76
34,333	52.13	17,105	52.94	17,228	51.34
34,332	52.12	17,104	52.94	17,228	51.34
29,955	45.94	14,253	44.63	15,702	47.20

(資料：市選挙管理委員会)

8. 第5次守山市総合計画について

総合計画とは、市のまちづくりのあらゆる分野を網羅した計画であり、まちづくりや市政運営の指針となるとともに、市民参画の計画としても位置付けられます。

- 計画期間 平成23年度～令和2年度
- 将来人口 84,000人
- 将来の都市像 「わ」で輝かせよう ふるさと守山



● 計画の特徴

この計画は、計画全体が「まちづくりの主役」である市民の皆さまをはじめ、自治会やNPO、民間事業所、行政などが同じ視線でまちづくりに取り組むための共通の目標となるよう、市内のさまざまな立場の人のご意見をいただきながら長い時間をかけて策定してきたものです。

この計画を進めるにあたっては、人権・教育・文化、保健・福祉・医療、産業・都市基盤、環境・自然のそれぞれの取り組みに対し、『「わ」で輝かせよう ふるさと守山』の実現のため、上記の4つの「わ」の視点を大切に、市民をはじめみんなが取り組む具体的な目標を設定することで、市民参加と協働のまちづくりの推進をめざしています。また、まちづくりの成果や進捗状況を適切に把握・評価・反映できるよう、具体的な数値目標を設定することで、市民の皆さまへ達成度が明確になるよう工夫しています。これらを通し、現在守山に住む人や、将来住む人にとっても、守山というまちに誇りと愛着をもち、安らぎが得られ、自分のふるさとと感じられるようなまちづくりをめざしていきます。

まちづくりの基本方針

1 心が輝く 学びのふるさとづくり

まちづくりは人づくりであり、人づくりの根幹は様々な学びの場であるといえます。子どもたちが「生きる力」を備えながらたくましく成長し、また、すべての市民が生涯にわたって伝統に学び、人権をおもんじるまちづくりを進めます。

様々な学びの機会により心が美しく輝くような、学びのふるさとづくりを進めます。

2 絆で輝く 安心のふるさとづくり

赤ちゃんから高齢者まで、また障害の有無にかかわらずすべての市民が生涯を通して健やかに過ごせるために、福祉・保健・医療が連携したまちづくりを進めます。

また、自助・共助・公助の考え方を踏まえ、ふるさと守山で支え合いながら誰もが心身の安らぎと幸せを感じることができ、絆で輝く安心のふるさとづくりを進めます。



3 まちが輝く個性と 安全のふるさとづくり

ホテルや琵琶湖に代表される自然環境や中山道などの歴史資源等、守山市の特性を活かし、その恵まれた環境でつくられる安心の産物づくりを内外にPRするとともに、活力のある産業の振興を進めます。

また、湖南地域の中核都市として都市機能を高めるとともに、安全で快適な生活環境づくりを進めます。

まちが輝く個性と安全のふるさとづくりを進めます。

4 水辺とみどりが輝く 潤いのふるさとづくり

人と自然の関わりを見直し共生社会を実現していくため、水辺や緑地の持つ役割を最大限に生かしたまちづくりを進めるとともに、環境に配慮した循環型社会の構築を進めます。

守山市の美しい水とみどりがいつまでもきらきらと輝き続ける潤いのふるさとづくりを進めます。

9. 災害時における応援・協力協定

協定名称	締結日	協定先他	協定内容
災害時における相互応援協定	H7. 11. 9	当初、守山・登別・豊栄・福生・久居・新南陽の6市から現在守山・登別・福生の3市	協定自治体が被災した際に、応急対策及び復旧対策を相互に応援する
上水道施設災害応急復旧作業に関する協定書	H9. 2. 18 (H25. 7. 3変更)	守山市管工事業協同組合	市域に災害が発生した際の上水道施設復旧に関する資材・労力等の提供
災害緊急車指定給油所に関する協定書	H9. 6. 6	守山市石油協同組合	災害発生時に緊急車両に対し、一般車両に優先し給油
道路・河川災害応急復旧事業に関する協定書	H10. 11. 1	守山商工会議所 建設部土木委員会	市域に災害が発生した際の道路・河川復旧に関する資材・労力等の確保動員
災害時における守山市と守山市内郵便局との相互協力に関する協定書	H10. 11. 1	守山市内郵便局代表者 (近江守山郵便局)	市域に災害が発生した際の情報提供他
守山市災害時等の緊急協力に関する協定書	H16. 12. 8	滋賀県資源リサイクル ング事業協同組合	災害時において、避難場所から排出される廃棄物等の収集運搬・その他上記に類する作業及び資材の提供
守山市災害時等の緊急協力に関する協定書	H16. 12. 8	守山環整株式会社	同上及び避難所に設置された仮設トイレのし尿等の収集運搬
エルピーガスに係る災害応急復旧に関する協定書	H17. 6. 28	社団法人 滋賀県エルピーガス協会 守山野洲支部	災害が発生し公共施設において緊急にLPガスを使用する必要がある場合、作業資機材・労力の提供
災害時における相互応援・連携基本協定書	H17. 7. 1	守山市・草津市・ 栗東市・野洲市	災害が発生した場合において、協定市が相互に応援し、その応援活動及び復旧対策活動の万全を期する。経費負担は、被災市及び応援市が協議して定める
災害時における生活物資の調達に関する協定書	H20. 3. 17	株式会社平和堂	災害時における生活物資の提供協力
災害時における電気設備の応急復旧の応援に関する協定書	H20. 5. 21	滋賀県電気工事工業組合	災害時における公共施設の電気設備の応急復旧の応援
災害時における飲料の提供協力及び災害救援型自動販売機の設置に関する協定書	H20. 6. 11	三笠コカ・コーラボトリング株式会社（現社名：コカ・コーラボトラーズジャパン株式会社ペンディング滋賀支店）	災害時は無償で飲料の提供が可能な自動販売機の設置及び災害時の飲料物資の提供協力
災害時における生活物資の調達に関する協定書	H20. 6. 27	守山・野洲地区コンビニ エンスストア安全なまち づくり推進協議会	災害時における生活物資及び避難場所の提供協力
災害時における飲料水の供給に関する協定書	H20. 7. 24	旭化成株式会社	災害時における飲料水の提供協力
災害時相互応援協定	H24. 3. 28	長野県飯田市	協定自治体が被災した際に、応急対策および復旧対策を相互に応援する
災害時相互応援協定	H24. 3. 28	熊本県水俣市	協定自治体が被災した際に、応急対策および復旧対策を相互に応援する
災害時等の応援に関する申し合わせ	H24. 6. 26	近畿地方整備局	災害時の職員、専門家、資機材等の応援について
滋賀県市長会災害相互応援協定	H24. 11. 27	滋賀県内12市	協定自治体が被災した際に、応急対策及び復旧対策の相互の応援
災害時における一時避難場所としての使用に関する協定	H25. 2. 21	ワコール流通株式会社・ 株式会社ワコールホール ディングス	大規模な地震等の災害が発生し、または発生する恐れがある場合に、民間協力緊急一時避難場所として提供
災害時の医療救護活動に関する協定書	H25. 9. 26	一般社団法人守山野洲医 師会	災害時における医療救護活動の提供協力（傷病者に対する応急処置等）
災害時の医療救護活動に関する協定書	H25. 9. 26	守山野洲薬剤師会	災害時における医療救護活動の提供協力（医薬品等の確保、供給活動等）

災害時の医療救護活動に関する協定書	H25. 9. 26	一般社団法人草津栗東守山野洲歯科医師会	災害時における医療救護活動の提供協力（歯科医療を要する傷病者に対する応急処置等）
災害時における応援活動の実施等に関する協定書	H26. 1. 31	株式会社エコシティサービス	市域に災害が発生した際の応急給水活動に関する労力等の提供
福祉避難所の指定に関する協定書	H26. 8. 1	社会福祉法人慈恵会	大規模災害発生時において災害時要援護者が避難するための福祉避難所の開設（要援護者：65歳以上の高齢者）
福祉避難所の指定に関する協定書	H26. 8. 1	特定非営利活動法人ぶくぶく	大規模災害発生時において災害時要援護者が避難するための福祉避難所の開設（要援護者：知的障害者（児））
福祉避難所の指定に関する協定書	H26. 8. 1	社会福祉法人湖南会	大規模災害発生時において災害時要援護者が避難するための福祉避難所の開設（要援護者：知的障害者（児））
福祉避難所の指定に関する協定書	H26. 8. 1	社会福祉法人滋賀県障害児協会	大規模災害発生時において災害時要援護者が避難するための福祉避難所の開設（要援護者：身体障害者（児））
福祉避難所の指定に関する協定書	H26. 8. 1	社会福祉法人永山会	大規模災害発生時において災害時要援護者が避難するための福祉避難所の開設
災害時における生活物資の調達に関する協定書	H27. 12. 24	生活協同組合コープしが	災害時における生活物資の提供協力
災害時における一時避難場所としての使用に関する協定書	H27. 12. 24	生活協同組合コープしが	大規模な地震等の災害が発生し、または発生する恐れがある場合に、民間協力緊急一時避難場所として提供
災害時における一時避難場所としての使用に関する協定書	H28. 3. 1	センコー株式会社 京滋主管支店	大規模な地震等の災害が発生し、または発生する恐れがある場合に、民間協力緊急一時避難場所として提供
災害時における一時避難場所としての使用に関する協定書	H28. 3. 18	富士車輛株式会社	大規模な地震等の災害が発生し、または発生する恐れがある場合に、民間協力緊急一時避難場所として提供
災害時における一時避難場所としての使用に関する協定書	H28. 3. 18	安全索道株式会社	大規模な地震等の災害が発生し、または発生する恐れがある場合に、民間協力緊急一時避難場所として提供
災害時における一時避難場所としての使用に関する協定書	H28. 3. 18	株式会社三社電機製作所	大規模な地震等の災害が発生し、または発生する恐れがある場合に、民間協力緊急一時避難場所として提供
福祉避難所の指定に関する協定書	H28. 3. 30	社会福祉法人滋賀県聴覚障害者福祉協会	大規模災害発生時において災害時要援護者が避難するための福祉避難所の開設
災害時における一時避難場所としての使用に関する協定書	H28. 7. 11	有限会社イーカム（ほたるの湯）	大規模な地震等の災害が発生し、または発生する恐れがある場合に、民間協力緊急一時避難場所として提供
災害時における生活物資の調達に関する協定書	H28. 11. 7	株式会社葎本ダンポール	災害が発生した場合において、避難所での生活をより良好な環境とするために、迅速かつ優先的にダンポール製簡易ベット等の提供
福祉避難所の指定に関する協定書	H29. 1. 1	学校法人立命館	大規模災害発生時において災害時要援護者が避難するための福祉避難所の開設
災害時における施設利用等に関する協定書	H29. 1. 27	株式会社ローズユニバーズ	大規模な地震等の災害が発生し、または発生する恐れがある場合に、民間協力緊急一時避難場所としての提供

災害時における相互応援協定書	H29. 3. 27	愛媛県今治市	協定自治体が被災した際に応急対策および復旧対策を相互に応援
災害時におけるストーマ装具等の調達に関する協定書	H29. 7. 20	株式会社ケンコー、株式会社三笑堂、株式会社増田医科器械、川村義肢株式会社、村中医療機株式会社、株式会社松永製作所、石黒メディカルシステム株式会社	災害時において、必要とされるストーマ装具等の調達
災害時におけるウォーターサーバーによるお湯と冷水の供給に関する協定書	H29. 10. 5	アクアクララ株式会社、株式会社湖光ファイン	災害発生時において、乳児のための粉ミルクの調乳や医薬品の服用等に使用する「冷水」や「温水」を速やかに提供できるようにウォーターサーバーの設置および水の供給
災害時における生活用水の供給および施設利用に関する協定書	H29. 11. 17	三光株式会社 滋賀工場	災害時における生活用水の供給、工場内の一部事務所におけるトイレやお風呂の提供
災害時における物資等の輸送に関する協定書	H29. 12. 20	ヤンマーアグリジャパン株式会社 中部近畿支社	災害における物資等の輸送
災害時における救援活動の支援に関する協定	H30. 2. 19	株式会社かめやクリーニング	災害救援活動に従事する者の衣服や避難所で利用された毛布等のクリーニング支援
災害時における一時避難場所としての使用に関する協定	H30. 3. 28	東レ・ファインケミカル株式会社守山事業場	駐車場を一時避難場所として提供
災害時の情報発信に関する協定	H30. 5. 24	株式会社 風雅	本市が配信する安全・安心メールによる災害情報および地震情報を、(株)風雅のメール配信システムを使用して、登録のある保護者等(学校・園)に対して緊急情報を無償で配信
災害時におけるレンタル機材の供給に関する協定書	R1. 9. 30	株式会社 川嶋機械	災害発生時に迅速かつ円滑にレンタル資機材(発電機・水中ポンプ・照明器具・荷役輸送機材など)を調達
ピエリ守山を運営する双日商業開発株式会社と守山市との包括連携に関する協定書	R1. 10. 28	双日商業開発株式会社	大規模災害時の避難場所の確保等の災害対策・防災・防犯に関すること他9項目について連携協力
災害時における避難場所および施設利用に関する協定書	R2. 1. 1	日本バイリーン株式会社 滋賀工場	災害時の一時避難場所提供(駐車場)および一部コンセント電源の提供

(資料：市危機管理課)