

毎月1・15日発行



The Garden City
つなぐ、守山

もりやま

広報



平成30年(2018年)

4月1日号

No.1237

4月1日号の主な内容

- ・済生会守山市民病院がスタート…………… 4・5面
- ・平成30年度予算の概要…………… 6・7面
- ・平成30年度の主な事業…………… 8～13面

公共交通がさらに充実

4月1日(日)から75歳以上の人は誰でも、「もーりーカー」の利用が可能に

「もーりーカー」は事前登録制の公共交通機関です。電話予約で各乗車場所から特定の目的地まで送迎します。

対 市内在住で、次のいずれかに該当する人

- ※原則、介助が不要で、1人で乗り降りができる人
- ・満75歳以上(平成30年4月1日～)
- ・満65歳以上で運転免許証または自家用車を有していない
- ・病気やけがなどの身体的な理由で、運転免許証を取得できない、または車の運転ができない
- ・3歳までの子どもがいる
- ・妊娠中で自家用車の運転が困難

登録方法 登録申込書に必要事項を記入し、郵送または直接地域振興・交通政策課まで。

※申込書は地域振興・交通政策課または各地区会館に設置

運行日 年末年始を除く毎日

予約方法 登録後、利用希望日の2週間前～前日に専用ダイヤル(☎(583)1133)へ予約(受付：午前8時30分～午後6時)

¥400円/回(1人)※未就学児は無料。障害者・療育手帳などをお持ちの場合は200円(登録時に申請要)

他 詳しくは、「ご利用ガイド」(地域振興・交通政策課または各地区会館に設置)をご覧ください。

高齢者おでかけパスがお求めやすくなります

今年度も「高齢者おでかけパス」と「スーパー学割バス定期券」を販売します。

① 高齢者おでかけパス

1ヵ月間、市内路線バスが乗り放題のパスです。

¥2,000円(税込)/月(1,000円引き下げ)

対 市内在住の65歳以上

② スーパー学割バス定期券

市内を走る定期路線(堅田駅含む)の定期を安く購入できます。

¥・区間運賃300円以下の場合：5,000円(税込)/月
・区間運賃310円以上の場合：8,000円(税込)/月

対 市内在住の学生

販売場所 いずれも近江トラベル 守山旅行センター(セルバ守山1階)で購入できます。

※①は速野・中洲会館で申込受付および引き渡し可。

②は江若交通株式会社本社(大津市真野)または堅田営業所(堅田駅前)でも購入可。

問 〒524-8585 吉身二丁目5番22号

地域振興・交通政策課

☎(582)1165 ☎(583)5066

市長から市民の皆さまへ

市長メッセージ

本日から新たな年度が始まります。進学や就職など新しいスタートを迎えられる方も多いことと存じます。素晴らしいスタートとなりますことを心よりお祈り申し上げます。

3月3日に、守山市健康推進員連絡協議会30周年記念大会が開催されました。また、これまで本市の赤十字奉仕団は各学区単位で活動を展開してきましたが、4月に組織統合し、守山市赤十字奉仕団が誕生し、より活発な奉仕活動を展開することとなりました。

自治会、民生委員・児童委員、福祉協力員、健康推進員、赤十字奉仕団、更生保護女性会、ボランティアグループを始め、地元の関係者の皆様のご尽力や見守りにより、多くの皆様が、健やかで安心して生活を送っていただいているところです。改めて関係者の皆様に感謝申し上げます。

本日4月1日から、守山市市民病院は、滋賀県済生会による運営となり、済生会守山市市民病院として新たにスタートいたします。今日までの市民病院の基本的機能は維持し、小児科・透析といった市民病院の特徴を堅持する中で、特に回復期に力を入れ、済生会の技術力とネットワークで、通院・入院されている患者様やご家族の皆様にとって、より一層、信頼と愛着のある病院となりますよう、済生会と共に取り組んでまいります。

平成30年度におきましては、「環境施設更新事業の推進」を最重要施策とする中、4つの柱、「①子育て支援策・福祉施策の充実」、「②教育環境の充実と文化・スポーツの振興」、「③地方創生と連携した地域活性化と環境学習都市の推進」、「④市民参画と信頼される市政運営」を定め、市民福祉の向上と市政の発展に取り組んでまいります。

まず、安心して子育てができる環境の充実として、保育園の待機児童の解消に向けて、処遇改善や「保育人材バンク」設置による保育士等の確保はもとより、古高保育園の建替えによる定員枠の拡大(平成31年4月開園、定員200名程度、休日保育、一時保育等の特別保育も実施)、幼稚園預かり保育の拡充(吉身幼に加え、立入が丘幼・速野幼での実施)などにより、全力を尽くして取り組んでまいります。

一方、近年、核家族化やSNSの普及等、子ども達を取り巻く環境が大きく変化しております。こうした中、健康福祉部に「子どもの育ち連携担当」を設け、妊娠期から学齢期まで、縦割りではなく横串で、教育・保健・福祉部門が一体となった取り組みを展開し、家庭や地域の皆様と連携して、守山市全体で子ども達の健やかで心豊かな成長を支えてまいりたいと考えております。

また、高齢化の進展を踏まえ、認知症対策の推進や地域包括ケアシステムの充実に向けた地域密着型サービスの充実に取り組むとともに、高齢者等の皆様の身近な相談・支援の拠点として市内2ヵ所目となる南部地区地域包括支援センターの整備(平成31年4月開所)を進めてまいります。

7月には、「市民の迎賓館」として皆様が様々な活動や会食などに活用できる「大庄屋諏訪家屋敷」、11月には「本の森」をテーマとした新図書館が開館する予定です。

平成30年度も、市民の皆様が真に「住みやすい」と実感頂けるよう、皆様に寄り添い、皆様とともに諸課題の解決に鋭意取り組んでまいりたいと考えております。何卒よろしくお願ひ申し上げます。

守山市長 宮本和宏

守山幼稚園、守山小学校、守山南中学校の 通学区域の一部を変更します

守山小学校、守山南中学校の大規模校化に伴う課題を解決し、児童生徒の良好な学習環境を確保するため、一部地域で、今後建築される共同住宅の居住者を対象に、通学区域を吉身幼稚園、吉身小学校、守山中学校に変更します。

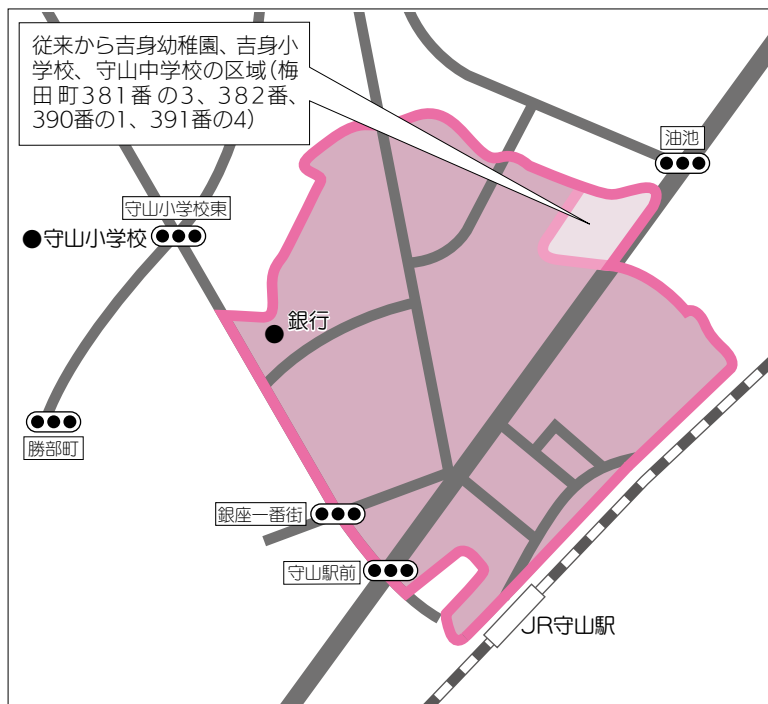
対象地域 梅田町地域(地図内赤線で囲む地域)

対象となる共同住宅

平成30年3月1日以降に建築される50戸以上の共同住宅(分譲・賃貸含む)

※2月末までに建築された共同住宅および建築基準法に規定する確認済証の交付を受けた共同住宅は対象外

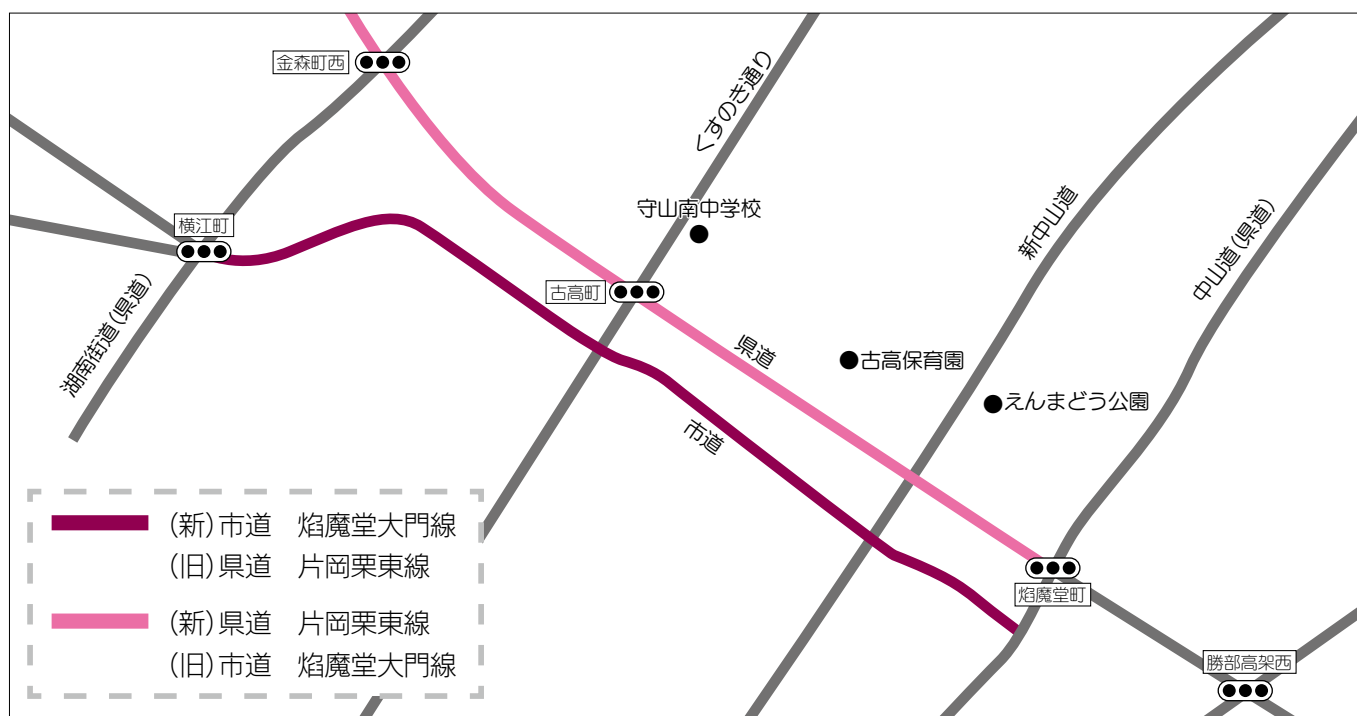
この通学区域の変更は、今後建築される共同住宅が対象であり、現在、梅田町在住の子ども達が通う幼稚園・学校に変更はありません。



問教育総務課 ☎(582)1140 📠(582)9441

県道と市道の相互移管を行いました

4月1日(日)から、下図の区間で市道焰魔堂大門線(金森町243番地～焰魔堂町169番地)は県道片岡栗東線となり、県道片岡栗東線(横江町169番地～焰魔堂町161番地)は、市道焰魔堂大門線となりました。



問建設管理課 ☎(582)1134 📠(582)6947



充実した医療サービスを提供

済生会守山市民病院がスタート

新病院名は「済生会守山市民病院」です

守山市民病院は、4月1日(日)から、指定管理者制度(公設民営)のもとで、滋賀県済生会が運営します。

15年間の指定管理期間終了後は、済生会に市民病院を譲渡し、将来にわたって良質な医療サービスを提供していただきます。

◆滋賀県済生会とは

「社会福祉法人 済生会」は、全国80の病院と約300の福祉施設などを運営する、日本最大の社会福祉法人で、公立病院に準じた責務を担う公的医療機関です。守山市民病院は、済生会の81番目の病院となります。

その支部「滋賀県済生会」は、栗東市内に済生会滋賀県病院を設置し、その高い技術力には、本市をはじめ、周辺地域の住民から厚い信頼が寄せられています。

新病院の運営について

これまでの市民病院の基本的機能を維持しながら、済生会の技術力とネットワークにより、一層充実した医療サービスを提供してまいります。

◆病院理念

私たちは、救療済生(※1)の精神のもと、最適最良の医療を提供し、地域の医療に貢献します。

(※1) 済生会の精神を示す言葉で、貧困などで苦しむ人や命を医療で救うことをいいます。

◆基本方針

- (1) 患者さんとともに歩む心で診療し、良質な医療サービスを提供します。
- (2) 医療の質と安全の向上に取り組み、

患者さん中心の医療サービスを提供します。

(3) 地域の医療、福祉と連携し、救急から療養まで患者さんに必要な医療サービスを提供します。

(4) 無料低額診療(無低)事業(※2)および生活困窮者への支援事業を推進します。

(※2) 生活保護受給者など、低所得者の医療費を免除・減額する事業です。

滋賀県済生会からのごあいさつ



済生会守山市民病院
院長 野々村 和男



済生会滋賀県病院院長
済生会滋賀医療
福祉センター
三木 恒治 総長



滋賀県済生会
支部長 山田 光二

より地域医療に貢献できる病院へ

守山市民病院は平成30年度から、済生会守山市民病院として診療を開始いたします。今後の地域の急速な高齢化に対応して、回復期と慢性期疾患の診療に力を入れ、急性期診療を担う済生会滋賀県病院と緊密に連携していきます。

これから最も必要とされる回復期リハビリテーション機能を主に、慢性期疾患、予防的医療、透析医療などの診療機能を強化し、病々連携、病診連携のもと病院職員一丸となって地域医療に貢献してまいります。今後ともご支援のほどよろしくお願い申し上げます。

済生会守山市民病院の開設

済生会は「救療済生」の精神にもとづき、全国80の病院、約300の介護施設・訪問看護・診療所などからなる社会福祉法人です。本年4月から、その81番目の済生会病院として守山市民病院は再出発します。

急性期は済生会滋賀県病院、回復期と慢性期は済生会守山市民病院として、湖南地域にふさわしいバランスのとれた医療機能の分化と連携を推進し、合計約600床の2病院が、地域のニーズに対応し、効率的で質の高い切れ目のない医療を提供することで皆さまの健康長寿を支えてまいります。

患者サービスの充実

このたび、守山市民病院の運営をさせていただくこととなりました。大変身の引き締まる思いであります。

済生会滋賀県支部として2つ目の病院となりますが、済生会滋賀県病院と済生会守山市民病院が病床機能の役割分担と連携を図ることで、在宅復帰までの患者さまへのサービスが一層充実し、済生会の地域医療への貢献がより発揮できるものと考えております。

今回の経営移行を機に、野々村院長はじめ職員が気持ちも新たに一致団結して、安全で質の高い医療の提供に努めてまいりますので、市民の皆さまには愛着を持って引き続きご利用いただきますようお願いいたします。

新病院の診療体制

◆診療科目(17科) 今までどおりです。

内科、呼吸器内科、循環器内科、消化器内科、糖尿病内科、腎臓内科、神経内科(※)、小児科、外科、整形外科、皮膚科、泌尿器科、脳神経外科、眼科、リハビリテーション科、放射線科、麻酔科

※神経内科は平成29年8月から休診中

◆特殊診療業務 今までどおりです。

人工透析、在宅支援外来、リウマチ外来、小児アレルギー外来、小児心臓外来、小児発達外来、小児神経外来、肛門疾患外来、乳腺外来、フットケア外来、COPD外来、^{かしじょうみせくろいぼ}下肢静脈瘤外来、^{ぜんそく}喘息外来、頭痛外来、人間ドック、脳ドック、各種健診

◆診療時間 午後診療(完全予約制)を開始。より便利に受診できます。

午前 受付：午前8時～11時30分 診療：午前9時～正午

午後 受付：午前8時～随時 診療：午後1時30分～ ※完全予約制です。

◆休診日 今までどおりです。

土・日曜日、祝日、年末年始(12月29日～1月3日)

平成30年4月の外来診療

科名	月		火		水		木		金	
	午前	午後	午前	午後	午前	午後	午前	午後	午前	午後
内科	○	予	○	予	○	予	○	予	○	予
小児科	○	予	○	予	○	予	○	予	○	予
外科	○	予(肛門)	○		○	予(乳腺)	○		○	
整形外科	○		○		○		○		○	
リハビリテーション科	○		○		○		○		○	
皮膚科	○								○	
泌尿器科			○				○			
脳神経外科					○			予(頭痛)		
眼科			○				○			

○：診療可、予：予約外来

◆各診療科の医師の人数(常勤のみ) 昨年度と同様の16人体制です

内科(2)、呼吸器内科(1)、循環器内科(1)、消化器内科(1)、糖尿病内科・腎臓内科(4)、小児科(3)、外科(2)、整形外科・リハビリテーション科(2)

病院職員一丸となって、市民の皆さまに喜んでいただけるよう、全力で取り組んでまいります。

診察券を交換します

外来受付で、現在お持ちの診察券を新しい診察券に交換します。
番号などは変わりませんので、現在お持ちの診察券も使えます。



ホームページが新しくなります

<http://www.saiseikai-moriyama.jp>



新ホームページ

※しばらくの間、今までのホームページにアクセスすると、自動的に移動します。

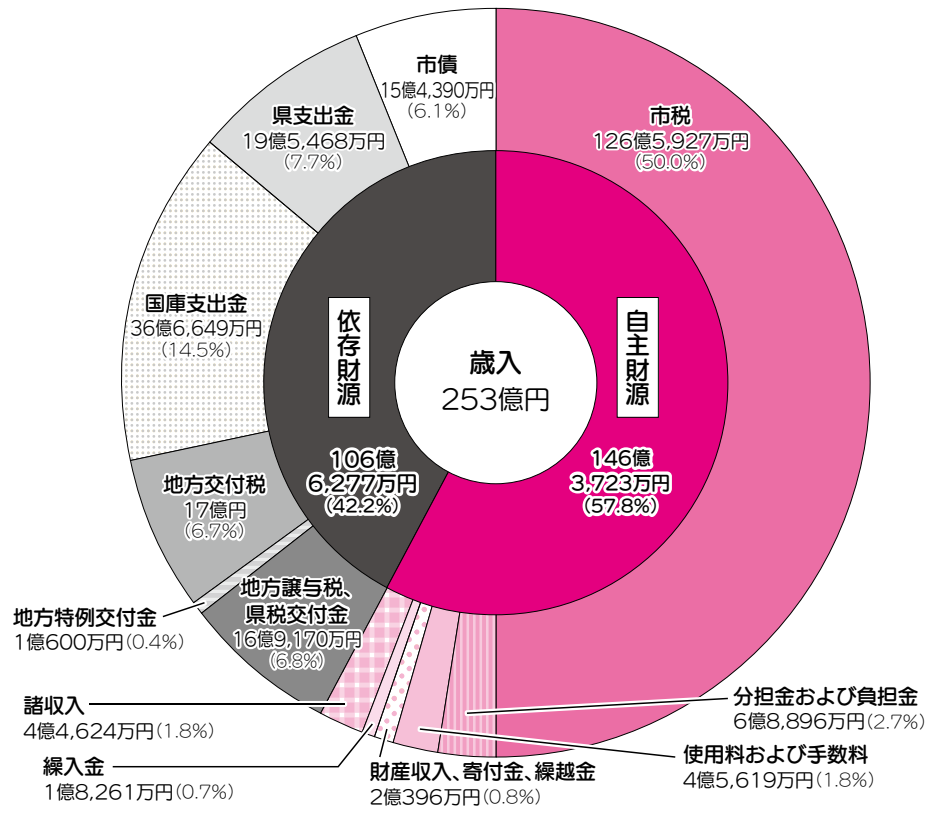
問 済生会守山市民病院

☎(582)5151(代表)

☎(582)1461

推進と住みやすいまちづくりの実現

(6会計)	135億1,680万円 (前年度比5.2%減)	企業会計(3会計)	66億7,645万円 (前年度比33.2%減)
-------	----------------------------	-----------	----------------------------



一般会計歳入

市税は、人口増や給与所得の増などにより個人市民税が伸びていることや、土地や償却資産の増などに伴い固定資産税が伸びていることなどにより、前年度比7、017万円増(0・6%増)の126億5、927万円を計上しました。

市債は、市街地再開発事業や新守山川遊歩道整備事業などによる建設事業債の増により、前年度比4、180万円増(2・8%増)の15億4、390万円を計上しました。

一般会計歳入

歳入の用語解説

- 自主財源**
市が自主的に得て、市独自に用途が決められるお金
- 依存財源**
国や県などにより定められた額が交付されたり、割り当てられたりするお金
- 市税**
市民の皆さまや市内に事業所を持つ法人などから納めていただく税金
- 繰入金**
一般会計、特別会計および基金の間で、相互に資金運用するお金
- 諸収入**
延滞金、預金利息、貸付金元利収入、雑入などのお金
- 地方譲与税・県税交付金**
国税および県税の一部を用途を決めずに地方公共団体に配分されるお金
- 地方交付税**
国税の一部を用途を決めずに地方公共団体に配分されるお金
- 国庫支出金**
国から交付される補助金や負担金など
- 県支出金**
県から交付される補助金や負担金など
- 市債**
公共施設の整備などを行う際に、国や銀行などから借りるお金

会計	当初予算額	前年度比増減	
国民健康保険特別会計	71億円	△14.3%	
土地取得特別会計	1億8,480万円	11.5%	
農業集落排水事業特別会計	2億2,900万円	1.3%	
育英奨学事業特別会計	1,100万円	10.0%	
介護保険特別会計	(保険事業助定)	51億6,000万円	7.8%
	(サービス事業助定)	3,000万円	4.5%
後期高齢者医療事業特別会計	8億200万円	6.9%	
合計	135億1,680万円	△5.2%	

特別会計

特別会計とは、特定の歳入を特定の歳出に充てて経理する会計です。

市債・基金残高の推移(全会計)

平成30年度末の市債(借金)残高見込みは、全会計で平成29年度末見込みから18億円減の498億円です。これは市債を充てる建設事業費が減ることなどにより、借りる額が返済する額を下回るためです。

基金(貯金)残高見込みは、全会計で103億円であり、今後も適切な運用を図っていきます。

平成30年度予算の概要

環境施設更新事業の

平成30年度当初予算額

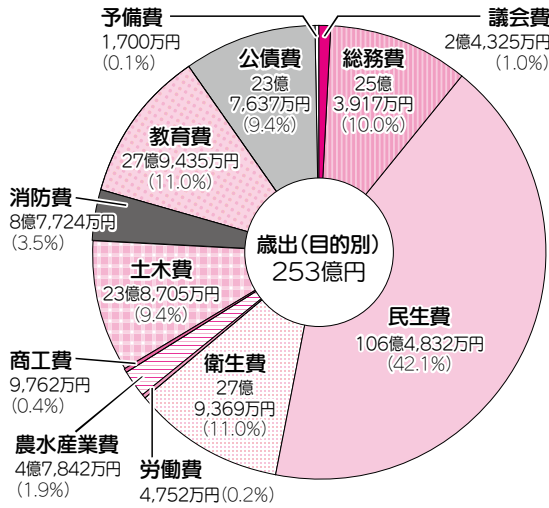
一般会計

253億円
(前年度比4.3%増)

特別会計

目的別分類

どのような分野にどれだけ使う予定であることを示したものの。

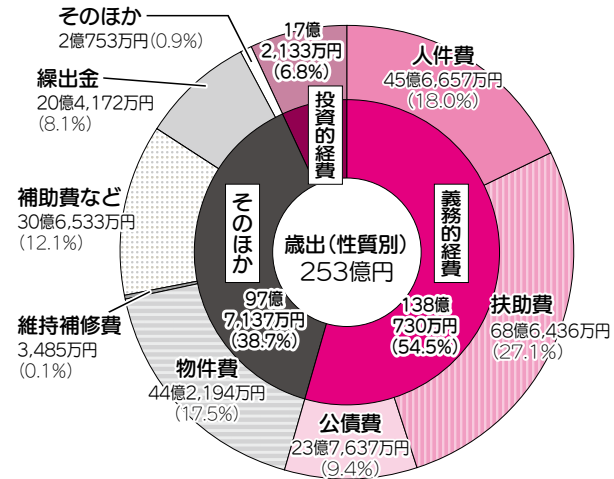


◆ポイント

民生費は、子育て支援にかかる経費や障害者自立支援給付費などの増により、前年度比2.4%増となっています。土木費は、市街地再開発事業などの増により、前年度比23.5%増となっています。教育費は、新図書館整備事業費や史跡保存整備事業費などの増により、前年度比9.1%増となっています。

性質別分類

どのような費用(コスト)として使う予定であることを示したものの。



◆ポイント

人件費は、職員数の増や人事院勧告による給与費の増などにより前年度比2.8%増となっています。扶助費は、子育て支援にかかる経費や障害者自立支援給付費が増となっていることにより、前年度比3%増となっています。普通建設事業費は、守山銀座ビル市街地再開発事業、伊勢遺跡用地購入事業および立入地区の土地区画整理推進事業の増などにより、前年度比34.2%増となっています。

一般会計歳出

歳出(性質別)の用語解説

義務的経費

その支出が義務付けられ、簡単に削減することができない経費。人件費、扶助費、公債費から構成される

投資的経費(普通建設事業費)

その支出の効果が資本形成に向けられ、施設や将来に残るものに対して支出する経費。道路や学校、公園などの整備にかかる費用など

人件費

職員の給料や退職手当などにかかる費用

扶助費

児童手当や福祉医療助成などにかかる費用

公債費

借入金の元金および利子の支払いのための費用

物件費

臨時職員の賃金、旅費、委託料などの消費的な費用

維持補修費

施設の補修などにかかる費用

補助費など

補助金や負担金、税金の還付などにかかる費用

繰入金

一般会計から特別会計へ支出する費用

公営企業会計

公営企業会計とは、民間企業と同じ考え方に基づいて会計処理するものです。

会計		当初予算額		前年度比増減	
		収益的収支	資本的収支	収益的収支	資本的収支
水道事業会計	収入	15億9,100万円	1億3,200万円	△2.0%	△57.5%
	支出	15億9,100万円	5億651万円	△2.0%	△33.6%
下水道事業会計	収入	22億2,454万円	8億945万円	△0.6%	6.1%
	支出	22億42万円	16億1,381万円	0.2%	1.1%
病院事業会計	収入	5億1,032万円	3億1,191万円	△85.0%	26.0%
	支出	3億840万円	4億5,631万円	△90.9%	13.1%

問財政課

☎(582)1114
☎(582)0539

平成30年度の主な事業

平成30年度は「環境施設更新事業の推進」を最重点施策として位置付け、4つの重点施策のもと、住みやすいまちづくりの実現に向けた予算として、各分野の施策が着実に展開できるための予算を編成しました。

※予算額については、1万円未満を切り上げて記載。

重点施策 1

子育て支援策・福祉施策の充実

子育て支援の充実

待機児童対策推進事業

6億4,999万円

待機児童の解消を図るため、増大する保育ニーズに対応する受入枠の拡大、さらには、民間・公立園ともに処遇改善などの魅力ある労働環境を構築し、保育士の確保と定着化を図ります。

主な事業

①保育の受け皿の拡充

継続

法人立保育園等設置事業

3億5,016万円

古高保育園の民設民営による建て替え(設置・運営者 学校法人ヴォーリズ学園)により、定員枠の拡大と保育サービスの充実を図ります。

平成30年 新園舎建設工事・引継保育

平成31年 開園



拡充

地域型保育給付費

1億8,448万円

待機児童の解消を進めるため、待機児童が多い低年齢児に特化した小規模保育園の拡充を図ります。

拡充

幼稚園預かり保育の拡充

1,537万円

子育て支援のさらなる充実を図るため、吉身幼稚園でのモデル実施を踏まえ、週5日午後4時30分まで時間を延長し、実施園を立入が丘幼稚園、速野幼稚園にも拡充します。

最重点施策

環境施設更新事業の推進

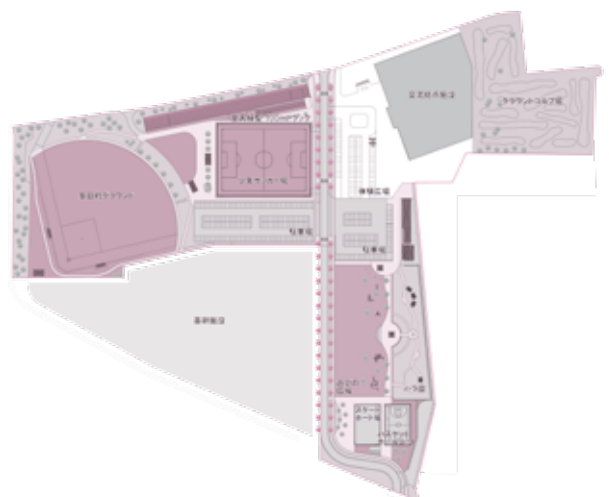
継続

環境施設更新事業

1,481万円

平成30年7月には環境施設の設計、建設、運営にかかる事業者を決定し、平成33年10月の供用開始に向けて事業を進めます。

付帯施設として(仮称)「環境学習都市宣言」記念公園に整備する交流拠点施設(温水プールなど)については、平成32年4月の供用開始に向けて整備工事を進めます。



環境施設対策課

拡充

産後ケア事業

68万円

産後、家族などからの支援が受けられない母子に対し、心身の安定と育児不安の軽減のため、産婦人科において専門的な支援を行います。

平成30年度からは日帰りに加えて宿泊も対象とし、今まで市内産婦人科のみで実施していたものを近隣市の産婦人科にも拡大します。

すこやか生活課

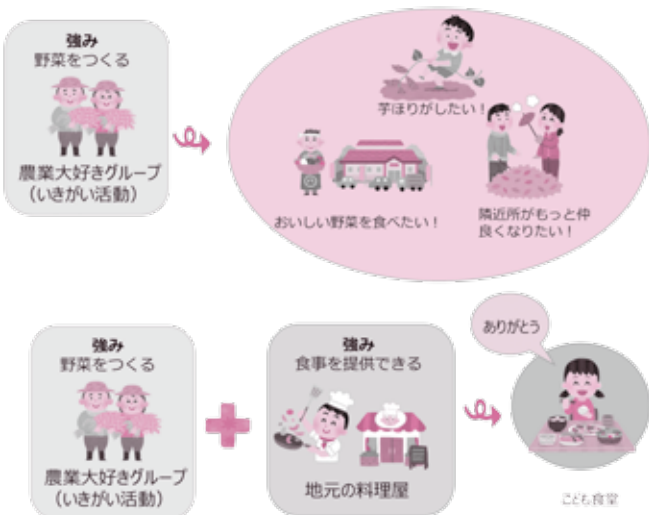
福祉施策の充実

新規

我が事・丸ごとのまち創り事業

823万円

地域住民が話し合う場(協議体)を設け、生活支援コーディネーターを中心とした住民による「支え合い」の取組を支援し、年齢や障害の有無に関わらず、地域で暮らす全ての人がいきいきと楽しく元気に暮らすまち(地域共生社会)を目指します。



長寿政策課

新規

南部地区地域包括支援センター開設事業 (3月補正含む)

5,485万円

地域包括支援センター機能の強化を進めるため、平成31年4月に南部地区地域包括支援センターをエルセンター敷地内に開設します。

地域包括支援センター

②保育士確保に向けた取り組み

新規

保育人材バンク

289万円

市内の保育園・幼稚園など(民間含む)に特化した職業紹介事業として求職者と求人者の希望条件をマッチングすることで、より効果的な保育士などの確保を目指します。

拡充

保育士および幼稚園教諭の処遇改善事業

9,709万円

公立・私立における保育士および幼稚園教諭の処遇改善を行うことにより保育士などの人材確保を進め、待機児童の解消を目指します。

こども政策課・保育幼稚園課

拡充

放課後児童クラブ室運営改善事業

1億3,167万円

年度途中などに児童数が増加した場合の支援員の加算や経験年数に応じた処遇改善の加算などを実施し、受け入れ態勢や質の向上を図ります。



こども政策課

新規

子ども・子育て支援事業計画策定事業

398万円

平成27年度に策定した守山市子ども・子育て支援事業計画(5年間)が平成31年度に終了することから、次期計画の策定に向けて平成30年度にニーズ調査などを実施します。

こども政策課

重点施策2

教育環境の充実と 文化・スポーツの振興

教育環境の充実

拡
充
新
規

学校運営体制強化事業

5,100万円

関係機関との連携強化や相談員などの拡充により、学校運営体制の充実を図り、子どもたちに寄り添った教育を進めます。

学校教育課

継
続

守山南中学校大規模改造事業 (3月補正)

8億6,724万円

施設や設備が老朽化している守山南中学校の校舎や体育館の改修を行い、生徒の教育環境の充実を行います。

平成30年 第Ⅱ期 校舎大規模改造工事(校舎)

平成31年 第Ⅲ期 校舎大規模改造工事(体育館、クラブ室)
(予定)

平成31～32年 校舎棟増改築、第2体育館整備

教育総務課

継
続

小学校トイレ整備事業(3月補正含む)

2,840万円

洋式トイレの設置率が50%未満の学校について、順次トイレ改修工事を行うため設計業務・改修工事を行います。

教育総務課

新
規

もりやま“夢”プロジェクト (高校生英語スピーチコンテスト)事業

150万円

市内在住の16歳になる人(高校1年生相当)を対象に英語スピーチコンテストを実施し、入賞者(3人)を、姉妹都市(米国ハワイ州カウアイ郡)へ派遣します。

市民協働課

継
続
新
規

地域展開型介護予防教室事業 (守山健康のび体操)

248万円

平成28・29年度にモデル事業を実施した結果、一定の効果が見られたことから、守山発の効果的な介護予防のための体操として、新たな展開を目指します。

健康のびバンド購入の費用助成：健康のびバンド購入にかかる費用助成を行います。(上限2,000円)

体験会の開催：体験会を開催し、健康のび体操の周知を図ります。



地域包括支援センター

継
続

高齢者向け自転車用ヘルメット購入 補助事業

15万円

高齢者が自転車事故に遭った時の重傷化を防ぐため、ヘルメットの着用を促進することを目的に、自転車用ヘルメットの購入に対し補助を行います。

市民協働課

拡
充

みんなで健康200日チャレンジ！ 事業

181万円

ウォーキング、ランニング、サイクリングなどの身近な運動と体重測定による健康づくりの推進を図るなか、平成30年度からは、参加賞と踏破賞の拡充を行うとともに、健康づくりの長期的な実践を促すため、実施期間を100日から200日に延長します。

すこやか生活課

新
規

特定健康診査受診率向上事業 (国保会計)

418万円

特定健康診査の受診率向上のため、受診対象者のデータを分析し、それぞれの特性に合わせた効果的な個別勧奨を行います。

すこやか生活課

重点施策3

地方創生と連携した地域活性化と 環境学習都市の実現

地方創生・まると活性化

拡充
新規

自転車を活かしたまちづくり 推進事業

1,928万円

守山市まち・ひと・しごと総合戦略の柱の一つである「自転車を軸とした観光振興」の推進に向け、地方創生の交付金を活用して、琵琶湖や湖上交通など守山らしい素材と強みを生かし、自治体間連携・民間企業連携・広域連携さらにインバウンド誘致など、自転車関連事業に取り組みます。

実施事業

ビジット・ジャパン事業：98万円

自転車購入補助：230万円

地方創生推進交付金にかかる事業：1,600万円

- ・ビワイチ守山PR推進事業
- ・漁船タクシー運航事業
- ・琵琶湖アクセスバス事業
- ・自転車新文化推進事業



地域振興・交通政策課

文化・スポーツの振興

継続

新図書館整備事業

2億2,059万円

11月1日の新図書館開館に向け、建築工事・外構工事に取り組むとともに、より多くの市民の皆さまにご利用いただける居心地の良い図書館になるように、運営面での具体的な準備を進めます。



図書館

拡充

ルシオール アート キッズ フェスティバル開催事業

695万円

第7回ルシオール アート キッズフェスティバルを5月12日(土)・13日(日)の2日間行います。



文化・スポーツ課

新規

伊勢遺跡保存整備事業

1億4,834万円

伊勢遺跡の保存整備を進めるため、一次整備の基本設計を行うとともに、土地開発公社で先行取得した用地の買い戻しを行います。

文化財保護課

新規

三世帯同居促進事業

200万円

家庭にはぐくまれながら安心して過ごせ、ひいては地域コミュニティの維持、活性化を図るため三世帯(二世帯)以上の家族同居を促進します。

企画政策課

新規

守山まると活性化プラン 次期プロジェクト事業

90万円

守山まると活性化プランがスタートして5年を迎えることから、引き続き地域の活性化を推進するため、次期プロジェクトの支援について検討します。

各学区の取り組み



◆**守山学区**
全国中山道宿場会議での活動発表



◆**吉身学区**
学区民のついででの
ホテル啓発活動



◆**小津学区**
新守山川で魚つかみ大会



◆**玉津学区**
野菜直売所の開設



◆**河西学区**
近江妙蓮PR用の
ポスター制作



◆**速野学区**
サイクリング
イベントの実施



◆**中洲学区**
農業を元気にする
プロジェクト
味噌作り

地域振興・交通政策課

継続
新規

公共交通活性化推進事業

2,722万円

「既存公共交通の維持・充実」を軸とした公共交通施策を推進するため、草津・栗東・守山「くるっとバス」大宝循環線の延伸やバス利用促進策を引き続き実施、「もーりーカー」の登録要件緩和などの利便性向上を進めつつ、今後効果的な施策の推進を行うために、地域公共交通網形成計画の策定に取り組みます。

実施事業

- ・くるっとバス3市共同運行にかかるバス購入費負担金(大宝循環線)
- ・くるっとバス3市共同運行にかかる負担金(宅屋線)
- ・高齢者おでかけパス推進事業
- ・定額定期券による通学者バス利用促進事業
- ・地域公共交通網形成計画策定業務
- ・デマンド乗合タクシー(もーりーカー)運行事業



地域振興・交通政策課

継続

諏訪家屋敷を活用した 地域活性化事業

1,673万円

市指定文化財(史跡)「大庄屋諏訪家屋敷」を7月に開館し、教育やまちづくり、文化、観光などさまざまな分野で活用するとともに、市民の皆さまの迎賓館として位置付け、地域の活性化を図ります。



文化財保護課

信頼される市政運営

拡充

防災減災意識の向上と災害発生時の体制強化事業

714万円

地域の自主防災組織と連携し、防災・減災意識の向上を図るとともに、災害時に優先的にすべき市の業務を特定し、業務の執行体制や対応手順、継続に必要な資源の確保などを定める「業務継続計画」を改定します。

危機管理課

継続

人づくり改革事業(職員研修事業)

685万円

市民目線に立った行政サービスの提供に努めるため、職員研修の充実・強化を図り、行政課題に対応できる「行政のプロ」となる人材の育成に取り組みます。



人事課

継続

通学路安全対策事業

7,028万円

子どもたちの安全で快適な通学環境を確保するため、歩道やグリーンベルトなどの整備を行います。

道路河川課

継続

洲本配水場耐震化実施設計事業(水道会計)

2,400万円

基幹水道施設の安全性を確保するため、洲本配水場の耐震化工事の実施設計に取り組みます。

施設工務課

継続

公共下水道事業(下水道会計)

2億6,647万円

未普及改善事業として農業集落排水施設の公共下水道への接続替えを進め、維持管理費の抑制を図ります。長寿命化事業としてマンホールポンプ場などの電気・機械設備の計画的な更新により延命化を図ります。

総合地震対策事業として管路施設の耐震化を図るとともに、避難所にマンホールトイレの設置を進め、防災・減災対策を推進します。

施設工務課

地域経済の活性化

継続

守山銀座ビル地区 第一種市街地再開発事業

7億537万円

中心市街地活性化の一環として、守山銀座商店街の銀座ビル開発に向け、補助を行うとともに、周辺道路などの環境整備を進めます。



都市再生室

環境学習都市の実現

新規

環境学習都市推進事業

24万円

地域や企業・各種団体などが、自主的・自発的に環境学習に取り組めるような体制づくりや情報発信を行います。

環境政策課

重点施策4

市民参画と信頼される市政運営

市民参画の推進

継続

「わ」で輝く自治会応援報償事業

1,700万円

地域の特性を生かしたまちづくりなどを推進するため、総合計画に掲げる4つの「わ」を柱とする自治会応援報償事業により自治会活動を支援します。

市民協働課

平成30年度から国民健康保険税(国保税)の税率を改正します

本市では、医療費が年々増加する中、財政調整基金(※1)を活用し、平成27年度に保険税率を引き下げてから平成29年度まで改正することなく据え置いてきました。

平成30年度からは、県が財政運営の責任主体となり、県内の国保の医療給付費などの見込みを立て、市町ごとの国保事業費納付金(※2)と標準保険税率(以下、標準税率)を決定します。県から示された標準税率は、国保の安定的な運営を行うために必要な指標であり、本市では被保険者の急激な負担増とならないよう、財政調整基金を活用して段階的な改定を行います。

また、平成30年度の税制改正に伴い、負担に関する公平の確保と負担能力に応じて応分の負担を図るため、課税限度額を見直すとともに、所得の低い人に対する軽減を拡充します。

なお、平成30年度分の各世帯の国保税の額は、6月中旬に郵送する納税通知書でお知らせする予定です。

(※1) 守山市国保が保有している計画的な財政運営を行うための貯金

(※2) 各市町の国保被保険者の所得や人数に応じた負担金

平成30年度の国保税の税率

区分	課税対象	医療給付費分			後期高齢者支援金等分			介護納付金分		
		現行⇒改正後	(参考)標準税率	(参考)標準税率	現行⇒改正後	(参考)標準税率	(参考)標準税率	現行⇒改正後	(参考)標準税率	
所得割(※3)	基準所得額	6.2%	6.29%	6.29%	1.8%	2.2%	2.36%	2.3%	1.9%	1.92%
均等割	加入者1人当たり	25,500円	改正なし	25,699円	7,600円	9,100円	9,866円	10,600円	9,900円	9,982円
平等割	1世帯当たり	18,700円	改正なし	19,344円	5,700円	7,000円	7,426円	5,600円	4,700円	4,771円
課税限度額		54万円	58万円	—	19万円	改正なし	—	16万円	改正なし	—

(※3) 所得割の額は、基準所得額(前年中所得-33万円)×税率で算出します。

医療給付費分：現行税率と標準税率の差が小さいため、財政調整基金を活用し、現行税率据え置きとします。

後期高齢者支援金等分：現行税率と標準税率の差が大きいため、標準税率との差を段階的に解消しながら、医療給付費分、介護納付金分を含めた1人当たり税負担が、急激に上昇しないよう税率を設定します。

介護納付金分：現行税率よりも標準税率の方が低いため、標準税率に合わせた税率(端数切り捨て)とします。

財政調整基金を活用した激変緩和措置

税率改正については、被保険者の保険税負担が緩やかな変化となるよう財政調整基金を活用して激変緩和を行いながら、数年をかけて標準税率に近づける予定です。

低所得者に対する軽減(5割軽減と2割軽減の対象を拡充)

世帯主と被保険者および旧被保険者の前年中所得金額の合計が基準以下の場合、均等割額と平等割額を軽減します。

基準額		
軽減割合	現行	改正後
7割軽減	33万円以下の世帯	改正なし
5割軽減	33万円+27万円×被保険者および旧被保険者数	33万円+27万5千円×被保険者および旧被保険者数
2割軽減	33万円+49万円×被保険者および旧被保険者数	33万円+50万円×被保険者および旧被保険者数

旧被保険者：後期高齢者医療制度の適用により国保の資格を喪失した人で、国保喪失日以降も継続して同一世帯に属する人(国保喪失日に国保の世帯主であった人は、引き続き国保の世帯主であることも要件です)

モデルケース別税額比較(1年間国保に加入していた場合の年税額)

モデルケース	現行	改正後	増減額	増減率
大人(40代、給与収入380万円)、大人(40代、収入なし)、子ども2人の世帯	407,000円	412,000円	5,000円	1.2%増
大人(40代、給与収入240万円)、大人(40代、収入なし)、子ども2人の世帯	267,300円	271,300円	4,000円	1.5%増
大人2人(70代、年金収入170万円)の世帯	58,800円	61,600円	2,800円	4.8%増
大人1人(70代、課税対象の収入なし)の世帯	17,100円	18,000円	900円	5.3%増

国保税は、国民健康保険制度を支える大切なお金です。

期限内の納付について、加入者の皆さまのご理解とご協力をお願いします。

国保税の支払いについて困難な事情があるときは、お早めに納税相談にお越しください。

☎国保年金課 ☎(582)1120 ☎(582)1138

税務課(税額・課税内容について) ☎(582)1115 ☎(583)9738

納税課(納付について) ☎(582)1118 ☎(583)9738

後期高齢者医療制度の被保険者の皆さまへ 平成30・31年度の後期高齢者医療制度の保険料率をお知らせします

4月1日から、保険料率が右表のとおりに変わります。

平成30・31年度の保険料率(年額)

区分	保険料率	
	現行(平成28・29年度)	改定後(平成30・31年度)
被保険者均等割額	45,242円	43,727円
所得割率※	8.94%	8.26%
年間保険料上限額	57万円	62万円

※所得割額：総所得金額などから基礎控除の33万円を差し引いた金額×上記の割合

保険料が軽減される場合および変更点

●所得の低い人の軽減

世帯主と被保険者全員の所得が一定以下の人は、世帯の所得水準に合わせて、均等割額が「9割・8.5割・5割・2割」のいずれかの割合で軽減されます。

- ・基礎控除後の総所得金額が58万円以下の人への軽減は、次のとおり変更されます。

改正前：所得割額が2割軽減 **改正後：**所得割額軽減なし

●職場の健康保険などの被扶養者であった人の軽減

- ・資格を得た日の前日に職場の健康保険などの被扶養者への軽減は、次のとおり変更されます。

改正前：均等割額は7割軽減、所得割額は課されない **改正後：**均等割額は5割軽減、所得割額は課されない

保険料均等割額の軽減範囲が拡大されます

●均等割額が2割軽減される人

- ・被保険者とその世帯の世帯主の総所得金額などが、次の計算式を超えない人。

改正前：「基礎控除額(33万円)」+「49万円×世帯の被保険者数」

改正後：「基礎控除額(33万円)」+「**50万円**×世帯の被保険者数」

●均等割額が5割軽減される人

- ・被保険者とその世帯の世帯主の総所得金額などが、次の計算式を超えない人。

改正前：「基礎控除額(33万円)」+「27万円×世帯の被保険者数」

改正後：「基礎控除額(33万円)」+「**27万5千円**×世帯の被保険者数」



広域連合ホームページ(QRコード)で保険料額の試算ができます。

新しい保険料の額は、7月に郵便でお知らせします

8月1日から使用する被保険者証は、7月中旬に簡易書留でお届けします。8月1日からは新しい被保険者証をお使いください。

入院時食事代の標準負担額が変わります

- ・4月1日から、所得区分が現役並み所得者および一般の人は次のとおり変わります。

現行：360円/食 **改定後：**460円/食

※所得区分が区分Ⅰ、区分Ⅱ(住民税非課税世帯)、指定難病患者については変更ありません。

※療養病床に入院した場合の食事代は変更ありません。

療養病床に入院した場合の居住費の標準負担額は、平成29年10月から370円/日に変更しています。

入院医療の必要性の高い状態が継続する患者については、200円/日が平成30年4月から370円/日となります。

問 国保年金課 ☎(582)1120 ㊟(582)1138

滋賀県後期高齢者医療広域連合 ☎(522)3013 ㊟(522)3023



平成30年度 国民年金保険料額のお知らせ

平成30年度の国民年金保険料額は、月額16,340円です。

国民年金保険料は、日本年金機構から送られる納付書で、金融機関、郵便局またはコンビニエンスストアで納めることができます。

また、クレジットカードによる納付や口座振替もありますので、ぜひご利用ください。

問 専任年金事務所

☎(567)2220

☎(582)1120

㊟(582)1138

㊟(582)1138

平成30年度 高齢者の肺炎球菌感染症予防接種のお知らせ

対象

下表の生年月日の人で過去に1回も肺炎球菌感染症予防ワクチンを接種したことがない人。

65歳	昭和28年4月2日～昭和29年4月1日生	85歳	昭和8年4月2日～昭和9年4月1日生
70歳	昭和23年4月2日～昭和24年4月1日生	90歳	昭和3年4月2日～昭和4年4月1日生
75歳	昭和18年4月2日～昭和19年4月1日生	95歳	大正12年4月2日～大正13年4月1日生
80歳	昭和13年4月2日～昭和14年4月1日生	100歳	大正7年4月2日～大正8年4月1日生

実施期間 平成31年3月31日(日)まで※医療機関によって診療時間は異なります。

¥2,000円

※世帯員全員が市民税非課税の人や生活保護世帯の人は接種日の10日前までにすこやか生活課に申請すると無料になります(ご家族などが代理で申請する場合、ご本人の印鑑をご持参ください)。

持接種料、健康保険証、はがき※4月初旬に送付します。

接種場所 県内の実施医療機関(事前に医療機関に予約)。

※守山・野洲・草津・栗東市以外の医療機関で接種を希望する人は、事前にすこやか生活課へ申請してください。

市内実施医療機関

医療機関名	電話番号	医療機関名	電話番号	医療機関名	電話番号
いしべ耳鼻咽喉科	(582)1334	佐竹医院	(585)6030	ますだ医院	(581)1634
井上クリニック	(581)1233	柴田クリニック	(582)6207	まつかわ小児科	(585)4153
うちだクリニック	(514)3633	すずきクリニック	(582)0222	峯森内科医院	(584)2386
大橋医院	(585)0014	津田内科医院	(582)3094	守山さくら内科クリニック	(582)6577
大橋内科医院	(585)5666	徳林クリニック	(514)3811	守山三愛小児科	(583)8638
かいつぶり診療所	(514)1715	中西整形外科	(582)5030	守山内科クリニック	(582)3070
かさばら医院	(514)0003	浜中医院	(583)3330	ヤザマ内科医院	(582)8627
かわひと内科クリニック	(582)0929	ひろたに医院	(581)3636	安田医院	(582)8282
北野医院	(582)2332	ふくだ医院	(585)6650	やまもと小児科	(581)2375
北野耳鼻科	(583)8711	ふくはら内科クリニック ※予約不要 午前11時30分まで受付	(582)6789	山本内科	(583)6677
きどわき小児科	(583)8187	藤井内科	(582)2322	山本内科婦人科クリニック	(581)1777
小西醫院	(584)2666	前川医院	(598)6288	済生会守山市市民病院	(582)5151
				滋賀県立総合病院 ※かかりつけの人のみ	(582)5031

問すこやか生活課 ☎(581)0201 📠(581)1628

こどもの予防接種のお知らせ

本市では、次の予防接種を個別に協力医療機関で実施しています。

詳しくは、「すこやかセンターだより」をご覧ください。すこやか生活課へお問い合わせください。

¥無料 持 母子健康手帳、保険証、福祉医療費受給券(お持ちの人のみ)

予防接種の種類	接種対象年齢		接種間隔・注意事項
ヒブ感染症	生後2ヵ月～5歳になる1日前	(望ましい開始時期) 生後2～7ヵ月になる1日前に開始	【初回】27日以上の間隔で、1歳になる1日前までに3回接種(望ましいのは27日～56日の間隔) 【追加】初回接種終了後、7ヵ月以上おいて1回接種(望ましいのは7ヵ月～13ヵ月の間隔)
		※ヒブ感染症・小児の肺炎球菌感染症は、接種開始月齢により、接種回数が異なります。	
小児の肺炎球菌感染症	生後2～7ヵ月になる1日前	(望ましい開始時期) 生後2～7ヵ月になる1日前に開始	【初回】27日以上の間隔で3回接種(望ましいのは、1歳になる1日前まで) 【追加】初回接種終了後、60日以上あけて1歳以降に1回接種(望ましいのは1歳～1歳3ヵ月の間隔)
B型肝炎		生後0ヵ月～1歳になる1日前(望ましいのは生後2ヵ月～生後9ヵ月)	27日以上の間隔で2回接種し、1回目から139日以上あけて3回目を接種
四種混合 (百日せき・ジフテリア・破傷風・不活化ポリオ)	生後3ヵ月～7歳6ヵ月になる1日前		【初回】20日以上の間隔で3回接種(望ましいのは20日～56日の間隔) 【追加】初回接種終了後、6ヵ月以上の間隔で1回接種(望ましいのは1年～1年6ヵ月の間隔)
	過去に三種混合やポリオを接種したお子さまで接種が完了していない人は、医療機関にご相談ください。		
BCG	生後0ヵ月～1歳になる1日前までに1回接種(望ましいのは、生後5ヵ月～8ヵ月)		
麻しん風しん混合(MR)	1期	1歳～2歳になる1日前に1回接種	
	2期	小学校入学前の1年間に1回接種(平成30年度は、平成24年4月2日～平成25年4月1日生まれの人)	
すいとう水痘	1歳～3歳になる1日前までに3ヵ月以上の間隔で2回接種(望ましいのは1歳～1歳3ヵ月の間に1回接種し、1回目接種後6ヵ月～1年後に1回接種)		
日本脳炎	1期	3歳～7歳6ヵ月になる1日前	【初回】6日以上の間隔で2回接種(望ましいのは、6日～28日の間隔) 【追加】初回接種終了後6ヵ月以上おいて1回接種(望ましいのは、おおむね1年後)
	2期	9歳～13歳になる1日前までに1回接種	
<ul style="list-style-type: none"> 平成7年4月2日～平成19年4月1日生まれの接種が完了していない人には、20歳になる1日前まで接種の機会が設けられています。 平成19年4月2日～平成21年10月1日生まれの人で7歳6ヵ月までに1期が完了していない人は、9歳～13歳になる1日前までに1期の不足分も接種できます。 			
二種混合(DT)	11歳～13歳になる1日前までに1回接種		
ヒトパピローマウイルス感染症(子宮頸がん予防)	小学6年生～高校1年生相当年齢の女子		【サーバリックス(2価ワクチン)】 1回目接種から1ヵ月後、6ヵ月後の計3回接種 【ガーダシル(4価ワクチン)】 1回目接種から2ヵ月後、6ヵ月後の計3回接種
<ul style="list-style-type: none"> ヒトパピローマウイルス感染症ワクチンは、平成25年6月14日以降、積極的な接種の勧奨を差し控えています。接種を希望する人は、医療機関で「有効性」と「リスク」を十分理解して接種を受けてください。 			

問 すこやか生活課 ☎(581)0201 📠(581)1628

乳がん・子宮頸がん・胃がん検診のお知らせ

4月2日(月)～ 「個別検診」が始まります

乳がん検診

検査内容 マンモグラフィ検査(マンモグラフィ検査の精度向上を受け、「視触診+マンモグラフィ検査」から「マンモグラフィ検査のみ」に変わりました)。

対40歳以上の女性(昨年度受診していない人) **¥**40歳代(2方向):2,000円、50歳以上(1方向):1,200円

実施医療機関 県内の乳がん検診実施医療機関へ直接予約してください。

申済生会守山市民病院の場合は、電話(☎(582)5151)で申し込み。

子宮頸がん検診

検査内容 頸部細胞診検査

対20歳以上の女性(昨年度受診していない人) **¥**1,400円

実施医療機関 県内の産科・婦人科で直接受診してください。詳しくは、すこやか生活課へお問い合わせください。

※医療機関によっては、事前予約の必要があります。

申済生会守山市民病院の場合は、電話(☎(582)5151)で申し込み。

胃がん検診

検査内容 胃部バリウム検査 **対**40歳以上の人 **¥**2,300円

申済生会守山市民病院(☎(582)5151)に電話で申し込み。

注意 いずれの検診も世帯全員が市民税非課税の人や生活保護世帯の人は、受診日の10日前までにすこやか生活課へ申請すると受診料が無料になります。

乳がん検診が受けられる県内の医療機関が増えました

守山市・草津市・栗東市・野洲市内の実施医療機関

医療機関名	予約電話番号	予約受付時間	受診曜日
済生会守山市民病院	(582)5151	9:00~17:00	平日
近江草津徳洲会病院		予約不要	平日、土曜日(祝日除く)
草津総合病院	(516)2500	9:00~16:00	平日
南草津野村病院	(561)3788	14:00~15:00	火・木・金曜日※土曜日(月に1回)
加藤乳腺クリニック	(566)7808	平日:12:00~16:00 土曜日:11:00~13:00	平日、土曜日
済生会滋賀県病院	(552)9806	9:00~16:30	平日、第1・3土曜日
野洲病院	(587)4443	9:00~16:00	平日

そのほかの医療機関については、下記へお問い合わせください。

問すこやか生活課 ☎(581)0201 ☎(581)1628

特定不妊治療にかかる費用を助成します

高額の医療費がかかる体外受精または顕微授精(以下「特定不妊治療」)を受けたご夫婦に費用の一部を助成します。

対次の条件すべてを満たす人

- ・申請時、市内に1年以上住所を有し、婚姻している夫婦
- ・「滋賀県不妊に悩む方への特定治療支援事業」の助成を受けている夫婦。

- ・申請時に、市税などを滞納していない夫婦。

助成額 1回の特定不妊治療(保険外診療分)に要した費用のうち、県から助成を受けた費用を差し引いた額の2分の1(上限5万円)。

※治療方法が「以前に凍結した胚による胚移植を実施した場合」や「採卵したが卵が得られない、または状態の良い卵が得られないため中止した場合」の上限額は2万5千円です。

右記の治療とあわせて、精巣または精巣上体からの精子採取の手術を実施した場合それに要した費用のうち県から助成を受けた費用を差し引いた額の2分の1の増額助成を行います(上限5万円)。

申「滋賀県不妊に悩む方への特定治療支援事業」の助成決定後60日以内に申請書に記入し、必要書類をお持ちのうえ、すこやか生活課へ申請。

必要書類など 守山市特定不妊治療費助成金交付申請書兼請求書、滋賀県不妊に悩む方への特定治療支援事業受診等証明書(写し)、滋賀県不妊に悩む方への特定治療支援事業承認決定通知書(写し)、医療機関(薬局)発行の領収書(原本)、印鑑、振込先の口座番号の分かるもの

※申請書は左記に設置または市ホームページからダウンロード

問すこやか生活課

☎(581)0201 ☎(581)1628

職員募集

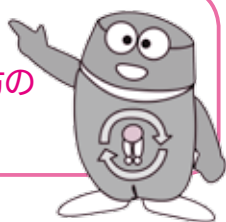
草津公共職業安定所 ☎(562)3720、ジョブプラザ守山 ☎(583)8739 または担当課まで申し込み。

試験当日に履歴書および該当する資格免許などを持参。任用期間の※は更新の可能性あり。通勤手段については担当課にご確認ください。

区分	勤務場所	人員	任用年齢・資格など	任用期間	勤務日数・時間	業務内容	報酬・賃金	試験	申込期限・担当課
保健師 (非常勤嘱託員)	すこやか生活課	1人程度	保健師免許を有する人	採用日～平成31年3月31日※	月3回程度 ①午後1時～4時 ②午前8時30分～11時30分	①乳幼児健康診査 ②がん検診 その他保健事業	1出勤(平日) 4,700円 (休日) 5,640円	面接試験 4月16日(月) 午前9時30分～ すこやかセンター	4月13日(金)まで すこやか生活課 ☎(581)0201
栄養士 (非常勤嘱託員)		1人程度	栄養士免許を有する人		月3回程度 ①午後1時～4時 ②午前9時～正午	①乳幼児健康診査時の栄養相談・集団栄養指導 ②すくすく健康相談時の栄養相談 その他保健事業	1出勤 4,250円		
発達相談員 (非常勤嘱託員)		1人程度	心理学、教育学科修了者で3年以上の発達相談(K式発達検査)実務経験のある人		月2回程度 ①午後1時～5時 ②午前9時～午後2時	①乳幼児健康診査時の発達相談 ②発達相談日の発達相談	1出勤 8,700円		
歯科衛生士 (非常勤嘱託員)		1人程度	歯科衛生士免許を有する人		月3～5回程度 ①午前9時～正午 ②午後1時～4時 ③午前・午後のうち2時間未満	①乳幼児のブラッシング個別指導 ②乳幼児健康診査 ③歯科保健指導 その他保健事業	1出勤 ①・② 5,300円 ③ 2,650円		

クルちゃんのつぶやき③②

引っ越しの多い時期だね。
今回は、粗大ごみの出し方の
ルールを確認しよう。



排出方法

●収集を希望する場合

- ①各地区の収集日の2営業日前までに粗大ごみ受付センターに電話[☎(584)5286]で予約。
- ②粗大ごみ処理券を購入。
- ③収集日の午前8時までに粗大ごみ処理券を貼り玄関先などに出す。(1回に排出できるのは10個まで)

●持ち込みを希望する場合

市役所または地区会館で申請し、環境センターへ持ち込み。

※地区会館での申請は1か月に軽トラ1台以下まで

.....
ゴミだしメモ : 粗大ごみとは、破碎ごみ指定袋(大)に入らない、大きさ2m×1m×1mまでのもの(石油ストープ除く)です。

問ごみ減量推進課 ☎(582)1121 ☎(583)3911

4月1日から タンDEM自転車の規制が緩和されます

滋賀県道路交通法施行規則の改正により自転車専用道路でしか通行できなかったタンDEM自転車*が、4月1日から一般公道でも通行できるようになります。

※複数人が前後に並んで、同時に駆動することができる自転車。滋賀県では乗車定員は2人まで。



注意点

- ・タンDEM自転車は歩道を通行できません。「自転車歩道通行可」「自転車を除く」などの標識も適用されません。
- ・自動車の運転中に見掛けた場合、車間をとったり、徐行したりしましょう。タンDEM自転車は車長が長いいため、小回りが利かず、バランスを崩しやすいです。

問市民協働課 ☎(582)1148 ☎(583)3911

市内各児童館



子どもたちが参加できる
イベント情報などが満載!

※参加費・材料費の記載のないものは無料

催し	日時	内容	対象	募集・定員	申し込み・持ち物
守山市児童センター(地域総合センター) 〒524-0015 矢島町3091 ☎(585)4822					
おやこひろば	4月4日(水)・11日(水)・18日(水)・21日(土)・25日(水) 午前9時30分～11時30分	広い遊戯室で、体を十分に動かして、好きな遊びを楽しもう	乳幼児とその保護者	なし	当日参加可 飲み物、上靴(親子とも)
なかよしひろば	月曜日クラス(月2回) 午前10時～11時30分 期間：5月21日～平成31年3月 ※初日は開講式。午前10時～	親子自由遊び、運動遊び、ふれあい遊び、製作遊び、紙芝居(おはなし) ※絵本貸し出しあり	平成27年10月1日～29年4月1日生まれ	未就園児(1歳～2歳6カ月)と保護者50組程度	はがきで登録申込要(締切4月9日(月)当日消印有効) 子どもと保護者の名前(ふりがな)、子どもの生年月日、性別、年齢、参加曜日、住所、学区、電話番号を記載。妹弟が参加する場合は名前(ふりがな)、生年月日を記載。 ※登録申込みした人は開講式に来てください。
	木曜日クラス(月2回) 午前10時～11時30分 期間：5月24日～平成31年3月 ※初日は開講式。午前10時～		平成27年4月2日～28年10月1日生まれ	未就園児(1歳6カ月～3歳)と保護者50組程度	
幼児クラブ	金曜日クラス(毎週) 午前10時～11時30分 5月～平成31年3月	親子自由遊び、運動遊び、製作遊び、集団遊び、紙芝居(おはなし) ※絵本貸し出しあり ※保護者活動、保護者研修あり	平成26年4月2日～28年4月1日生まれ	未就園児(2歳～3歳児)と保護者30組	往復はがきで申込要(締切4月9日(月)当日消印有効)後日、決定通知を返信します。 子どもと保護者の名前(ふりがな)、子どもの生年月日、性別、年齢、参加曜日、住所、学区、電話番号、キャンセル待ち希望の有無を記載。妹弟が参加する場合は名前(ふりがな)、生年月日を記載。 ※実費が必要な場合あり
友愛児童館(守山二丁目) 〒524-0022 守山二丁目1-23 ☎(583)3243 * 駐車場はありません					
クラフトサークル	4月18日(水) 午後4時15分～5時	こいのぼりの工作	小学生	20人	申込要[4月11日(水)まで]はさみ、のり
ひよこクラブ(2、3歳児)	毎週火～金曜日 午前10時30分～11時30分 ※曜日、時間変更の場合あり(希望曜日にならない場合があります。ご了承ください)	親子活動(歌、体操・季節の遊び・運動会・クリスマス会・誕生会など)	3歳児(平成26年4月2日～27年4月1日生まれ)、2歳児(平成27年4月2日～28年4月1日生まれ)	未就園児の親子各25組程度	往復はがきで申込要(締切4月6日(金)当日消印有効)後日、決定通知を返信します。 子どもと保護者の名前(ふりがな)、子どもの生年月日、性別、年齢、希望曜日、住所、電話番号を記載。 ※実費が必要な場合あり
友愛第二児童館(水保町) 〒524-0102 水保町1154-2 ☎(585)5491 * 駐車場はありません					
おはなし広場	4月23日(月) 午前10時30分～11時30分	親子で絵本に親しもう	0～3歳児の親子	20組	申込要[4月6日(金)まで]
ぬりえクラブ	4月20日(金) 午後4時～5時	季節のぬりえをしよう	小学生	20人	申込要[4月6日(金)まで]色えんぴつまたはサインペン
クラフトクラブ	4月26日(木) 午後4時～5時	5月のカレンダーを作ろう			申込要[4月6日(金)まで]はさみ、のり、折り紙、色えんぴつまたはサインペン
ひよこクラブ(1、2、3歳児)	1歳児(火・水曜日) 2、3歳児(木・金曜日) 午前10時30分～11時30分 ※曜日、時間変更の場合あり(希望曜日にない場合があります。ご了承ください)	親子活動(歌、体操・季節の遊び・運動会・クリスマス会・誕生会など)	1歳児(平成28年4月2日～29年4月1日生まれ)、2、3歳児(平成26年4月2日～28年4月1日生まれ)	未就園児の親子各25組程度	往復はがきで申込要[締切4月6日(金)当日消印有効]後日、決定通知を返信します。 子どもと保護者の名前(ふりがな)、子どもの生年月日、性別、年齢、希望曜日、住所、電話番号を記載。
ぴよぴよクラブ(0歳児)	月曜日(月2回程度) 午前10時30分～11時30分 ※休日、行事などにより変更する場合あり		0歳児(平成29年4月2日～10月31日生まれ)		
ほほえみセンター(守山五丁目) ☎(514)3960 * 運営:社会福祉法人 友愛					
小麦粉粘土遊び	4月4日(水) 午前10時～	小麦粉で粘土を作って遊ぼう!	乳幼児とその保護者	なし	当日参加可
のりのりタイム	4月4日(水) 午後3時～	みんなでレクリエーションをして遊ぼう!	小学生以上		当日参加可
春を見つけよう!!	4月6日(金) 午前10時～	春を感じながら散歩に出かけよう	乳幼児とその保護者		当日参加可(雨天中止)
音あそび	4月19日(木) 午前10時30分～	リズムに合わせて体を動かそう	乳幼児とその保護者	なし	当日参加可
誕生児手形スタンプ	4月27日(金) 午前9時45分～10時	お誕生の記念に手形を残しましょう	4月生まれの未就園児	10人	要申込[4月1日(日)～先着順]
身長・体重チェックデー	4月27日(金) ④午前10時30分～11時 ⑥午前11時～11時20分	身長・体重を測定します	④1歳以上の子ども ⑥0歳の子ども	なし	当日参加可



4月の行事

駅前総合案内所 ☎(514)3765 ☎(514)3766

Tea-Factory with members ハーバリウム作品展

4月2日(月)～8日(日)午後3時30分まで

瓶の中に、彩り鮮やかで幻想的な世界を醸し出してくれる魅惑のインテリアハーバリウム。癒しとワクワク感の世界へ導いてくれる作品約100点を展示。

おおし せいじ 大橋 誠治 水彩画展

4月9日(月)～15日(日)午後4時まで

日ごろから描きためた全国各地の風景画24点を展示。

大人可愛いフレンチスタイルフラワーギフト

4月16日(月)～21日(土)午後5時まで

シックでエレガントな洗練された花がたくさん揃い、オリジナルのブーケやアレンジメントが楽しめます。プリザーブドフラワー、生花アレンジメントを展示。

ヴィオラコンサート

4月22日(日)午後1時30分～3時

21世紀生まれの新しい弦楽器「ヴィオラ」から奏でるなじみのある曲と一緒に楽しみましょう。

列車往来写真展

4月23日(月)～29日(日・祝)午後5時まで

鉄道と流れるような風景を通して、歴史的な人との関わり合いを楽しむことが出来る写真約10点を展示。

こっとなクラブ

4月30日(月・振休)～5月6日(日)午後4時まで

仲間たちと布あそびをする楽しさと創意工夫によって作上げたあたたかみのあるこっとな作品約70点を展示。

やまもりいち

守山産の新鮮野菜や守山名産の鮎、湯葉、お菓子、パン、お弁当、そのほか手作りおはぎや漬物などの加工品などを多数揃えてお待ちしております。

時 毎週水・土曜日の午前8時～

所 駅前総合案内所



4月の行事(守山市立図書館)

☎(583)1639 ☎(583)6949

休館日 3日、6日(資料整理日)、10日、17日、24日、29日、30日

行事

- ・水曜おはなし会…4日・11日・18日・25日午後2時～
所 図書館
- ・きせつのおはなし会…14日(土)午前11時～
所 図書館
- ・本おなおい隊…19日(木)午後1時30分～
所 吉身会館 内本・紙芝居の修理 他 申し込み不要
- ・公開朗読会…28日(土)午後2時～ 所 吉身会館

おすすめブックス

- ・一般書「誤解だらけの人工知能」
田中潤・松本健太郎／著 光文社

AIは私達の生活を豊かにする味方？それとも人間の仕事を奪う敵なのでしょうか？専門家の田中氏の考えを“専門家でない”松本氏が噛み砕いて説明するユニークな形式のため、開発の現状や近未来の姿が分かりやすい言葉で語られています。

- ・児童書「ネルはいぬのめいたんてい」
ジュリア・ドナルドソン／文 BL出版

犬のネルはよくきく鼻でいろいろな物を見つけ出します。ある月曜日、大事件が発生！一緒に住んでいるピーターの教室から、絵本が全部なくなっちゃった。盗んだ犯人を見つけたネルが案内した先は、どこだったのでしょうか？



立入水源地の四塩化炭素

水質検査結果

2月20日～3月6日

■原水(地下水)

- 1号井戸(0.0002mg/ℓ未満)
- 3号井戸(0.0245mg/ℓ～0.0264mg/ℓ)
- 5号井戸 停止中
- 6号井戸(0.0194mg/ℓ)
- 7号井戸(0.0014mg/ℓ)

■浄水塔出口

- 1号浄水塔(0.0002mg/ℓ未満)
- 2号浄水塔(0.0002mg/ℓ未満)
- 3号浄水塔(0.0002mg/ℓ未満)

■給水栓(水道水)

- 0.0002mg/ℓ未満(水質基準値0.002mg/ℓ以下)

水道水異常なし

高度浄水処理施設で適正に処理できているため、安全でおいしい水を給水しています。

3号・6号・7号井戸の監視体制

定期的に水質の変動を監視し、取水量の調整を行い、安全な水の確保に努めています。

問 施設工務課 ☎(582)1128 ☎(582)5780

※上記検査の詳細は、施設工務課または市ホームページでご覧ください。



3月の空間放射線量の測定結果

測定した放射線量は、文部科学省および厚生労働省が示している校庭・園庭の空間線量率の目安(1時間あたり1マイクロシーベルト未満)を下回っています。

◆各地点の測定結果 測定日：3月8日(天候：曇り)

◆測定値単位 μSv/h (マイクロシーベルト/時)

測定地点	測定時刻	測定値(平均値)
守山小学校	9時41分	0.066
物部小学校	9時50分	0.064
吉身小学校	9時19分	0.070
立入が丘小学校	9時29分	0.066
小津小学校	10時08分	0.070
玉津小学校	10時18分	0.064
河西小学校	10時56分	0.066
速野小学校	10時31分	0.052
中洲小学校	10時42分	0.072

◆測定機器：日立アロカメディカル株式会社シンチレーション式サーベイメータTCS-172B

◆測定方法：上記測定機器を地上1.0mの高さに設置し、1回30秒の測定を5回繰り返した平均値

問 危機管理課 ☎(582)1119 ☎(583)5066



BUNTAI calendar

coming soon

◆市民ホールの主な催し物

4/7 (土)	小ホール	旅への誘いコンサート vol.3 ドビュッシー没後100年記念～雨の庭～ 出演:法真彩子(ピアノ)	全席自由(税込) 500円	
4/8 (日)	大ホール	松井誠 特別公演2018 in 滋賀守山	全席指定(税込・前売) S席 8,000円 A席 7,000円	発売中 B
4/12 (木)	大ホール	デビュー40周年記念 渡辺 真知子 コンサート2018 ～私は忘れない～	全席指定(税込) 6,000円	
4/22 (日)	玄関ロビー	overflow vol.85 出演:826aska(ハチニコクアスカ) ～Youtubeで話題の新世代エレクトーン奏者～	鑑賞無料	A
5/27 (日)	大ホール	仮面ライダー スーパーライブ2018 ①午前10時30分開演 ②午後2時30分開演	全席指定(税込) 前売 3,300円 当日 3,800円	発売中 C
6/9 (土)	大ホール	山崎まさよし Yamazaki Masayoshi String Quartet "BANQUET"	全席指定(税込) 7,500円	発売中 D
6/21 (木)	小ホール	九團次の会 出演:市川九團次 ほか	全席指定(税込) 前売 6,000円 当日 6,500円	発売中 B
6/24 (日)	大ホール	ウタのタネ in 守山 vol.8 出演:human note、ゲスト:平義隆	全席自由(税込) 大人 1,600円 高校生以下600円	発売中 D
7/28 (土)		もりやま市民カレッジ 第1講 作家/林真理子、特別コンサート/富貴晴美		
8/5 (日)		もりやま市民カレッジ 第2講 俳優・画家 片岡鶴太郎	全5講座	
9/9 (日)	大ホール	もりやま市民カレッジ 第3講 シンクロ日本代表ヘッドコーチ 井村雅代	セットチケット 全席指定(税込)	4/7発売 B
10/14 (日)		もりやま市民カレッジ 第4講 ものまねタレント コロツケ	10,800円	
11/18 (日)		もりやま市民カレッジ 第5講 歌手・俳優 杉良太郎		
8/12 (日)		第二十五回 ほたる寄席 笑福亭銀瓶主任でお届けします	全席指定(税込) 単独 1,600円	
10/20 (土)	小ホール	第二十六回 ほたる寄席 桂文華主任でお届けします	3公演SET 3,000円	4/22発売 B
2/11 (月・祝)		第二十七回 ほたる寄席 三遊亭兼好主任でお届けします	2公演SET 2,000円	

A どなたでもご覧・ご参加いただけます B 未就学児童入場不可
C 2歳以上有料。1歳以下は保護者1人につき1人膝上無料
D 小学生以上有料

上記以外の催し物
はホームページで
ご確認ください。



公益財団法人 守山市文化体育振興事業団

市民ホール
☎583-2532 ☎583-3189
http://moriyamabuntai.com/wp/

市民運動公園(市民体育館)
☎583-5354 ☎583-5853
http://www.moriyama-s-p.com/

ビッグレイク(野洲川歴史公園サッカー場)
☎584-3366 ☎585-5190
http://www.biglake.jp/

◆市民運動公園 主催事業

春のフリーマーケットフェスタ2018

日時 5月12日(土) ※雨天中止
午前9時30分～午後2時30分

会場 市民運動公園内 特設会場

出店料 500円/区画(3m×2.5m)
※1店舗2区画まで可能

申し込み 往復はがきで申し込み。

募集期間 4月1日(日)～15日(日) ※消印有効

注意事項 応募多数の場合は市内応募者を優先とし抽選。区画場所も抽選で決定します。※抽選結果などは発送をもって代えさせていただきます(4月下旬発送予定)。

◆ビッグレイク 主催事業

青空ヨガ・ストレッチ体験教室

日時 4月28日(土) 正午～午後1時

会場 ビッグレイク

対象 18歳以上

定員 先着20人

参加料 1人500円(傷害保険含む)
※M²スポメンバー、ルシオール倶楽部会員は無料。

申し込み 4月9日(月) 午前10時～電話受付

◆市民運動公園/ビッグレイク 開放事業

日程など、詳しくは市民運動公園、ビッグレイクのホームページまたは、電話でお問い合わせください。

◆平成30年度体育教室(1期)のご案内

4月から下記の教室を募集します。

市民運動公園

- ・親子リトミック教室(2歳児と保護者)
- ・幼児スポーツクラブ(年中・年長)
- ・ジュニアスポーツクラブ(小学1・2年生)
- ・ジュニアバドミントンクラブ(小学3～6年生)
- ・ジュニア卓球クラブ(小学3～6年生)
- ・エクササイズクラブ(18歳以上)
- ・太極拳クラブ(18歳以上)
- ・初めてのテニスクラブ(18歳以上)
- ・健康体操クラブ(50歳以上)

ビッグレイク

- ・幼児サッカークラブA・Bコース(年中・年長)
- ・ジュニアサッカークラブ(小学1・2年生)

※上記の教室は、4～7月開催です。

※申込日などが異なるので、詳しくは、市民運動公園、ビッグレイクのホームページまたは、電話でお問い合わせください。

体育協会からのお知らせ

2018年度守山市民総体シングルステニス選手権大会(兼県体選手選考会)

時・内 4月29日(日・祝)一般男子予選、5月6日(日)一般男子本選・一般女子・男女ベテランの部(予備日:5月13日(日))

所 市民運動公園 テニスコート 試合方式 リーグ戦またはトーナメント方式

対 市内在住、在勤または在学の人※ベテランの部は55歳以上(55歳以上の参加者が3人以下の場合、一般)

¥ 2,000円/人 持 ボール(ダンロップフォート2個入り)

申 4月18日(水)午後5時までに市テニス協会ホームページから申し込み。

または参加費を持参のうえ直接、市体育協会へ申し込み。

他 申込後、都合が悪く出場出来なくなった場合や試合が途中で中止になった場合、参加費は返金できません。

問 市体育協会事務局(市民体育館内) ☎・☎(583)3113 ✉jimukyoku@moriyama-taikyo.shiga.jp
月・火曜日と祝日の翌日を除く 午前9時～午後5時



ホームページ

春の全国交通安全運動〔4月6日(金)～15日(日)〕

安全で安心して暮らせるまちを目指し、交通安全運動を推進しましょう。

運動の重点

- ・子どもと高齢者の安全な通行の確保と高齢運転者の交通事故防止
交通事故による死者の半数以上が高齢者です。
- ・自転車の安全利用の推進
新しく自転車通勤・通学者が増える時期、自転車安全利用五則について周知徹底が必要です。
- ・全ての座席のシートベルトとチャイルドシートの正しい着用の徹底
どこに座っても必ず着用しましょう。
- ・飲酒運転の根絶
お酒を飲んだら絶対に運転しない。

市内の交通事故発生件数	発生件数(件)	前年対比(件)
人身事故	52	4
物件事故	390	23
合計	442	27

市内の交通事故負傷者数	負傷者数(人)	前年対比(人)
軽傷者	64	8
重傷者	3	-1
死者	2	2
合計	69	9

市内の刑法犯認知件数	発生件数(件)	前年対比(件)
粗暴犯	3	1
窃盗犯	42	-2
知能犯	2	-6
その他	9	-1
合計	56	-8

統計：2月末現在

第1回警察官募集

試験日(1次) 5月13日(日) 所立命館大学びわこ・くさつキャンパス

試験区分・採用予定人員 男性A/30人程度、女性A/10人程度

対昭和63年4月2日以降に生まれ、四年制大学を卒業または平成31年3月31日までに卒業見込みの人

受付期間 4月20日(金)まで

詳しくは、守山警察署、各交番駐在所、滋賀県警察ホームページまたはフリーダイヤル[☎0120(204)314]まで。

安全・安心メール登録受付中

☎ 危機管理課 ☎(582)1119 ☎(583)5066

右のQRコードから、本市の安全・安心メール(災害・気象・行政・地震・防犯情報を配信)に登録できます。



相談コーナー

相談無料・予約不要(一部を除く)

相談名	実施日	場所	問い合わせ
生活支援・ひきこもり・市民	受付：平日 午前8時30分～午後5時15分	市役所1階 生活支援相談室	生活支援相談室 ☎(582)1161
就 労		市役所1階 生活支援相談室(木曜日は地域総合センター)	商工観光課 ☎(582)1131
消費生活	受付：平日午前9時～午後4時	市役所1階 消費生活センター(市民協働課内)	市民協働課 ☎(582)1148 消費生活相談専用電話 188(土・日曜日利用可)
多重債務	毎週月曜日 午前9時～午後4時		
行 政	4月10日(火)午前9時30分～正午 4月27日(金)午前10時～正午	市役所1階 相談室	
子育て	4月5日・19日(木) 午前10時～正午	市民サービスセンター(モリーブ2階)	地域子育て支援センター(カナリヤ保育園) ☎(583)5460
人 権	4月5日・19日(木)午前9時～正午	すこやかセンター3階 相談室	人権政策課 ☎(582)1116
女性の悩み★	4月20日(金)午前9時～正午	吉身会館2階 小会議室	
	4月22日(日)午前9時～正午	地域総合センター2階 学習室2	
男性の悩み★	4月21日(土)午前9時～正午		
教 育★	平日 午前9時～午後5時	エルセンター3階	教育研究所 ☎(583)4237
住まい★	4月4日・18日(水)午前9時30分～正午	市役所2階(農業委員会事務局)	建築課 ☎(582)1139
行政書士★	4月20日(金)午前10時～正午	市民サービスセンター(モリーブ2階)	市民サービスセンター ☎(514)0177
社会保険労務士★	4月26日(木)午前10時～正午		
税務★	4月3日、5月1日(火)午後1時～4時		

※★印の相談は事前申込が必要です

4月から児童扶養手当額が変わります

児童扶養手当額は、物価が上昇すれば増額し、物価が下落すれば減額する仕組み(自動物価スライド制)となっています。今回の額改定は、平成29年の全国消費者物価指数が前年比プラス0.5%であったことを踏まえ、手当額を0.5%引き上げるものです。※一部支給額は、所得額などに応じて決定されます。

支給月額

区分		3月分まで	4月分～
本体額(1子目)	全部支給	42,290円	42,500円
	一部支給	42,280円～9,980円	42,490円～10,030円
第2子加算額	全部支給	9,990円	10,040円
	一部支給	9,980円～5,000円	10,030円～5,020円
第3子以降加算額	全部支給	5,990円	6,020円
	一部支給	5,980円～3,000円	6,010円～3,010円

問 とも家庭相談課 ☎(582)1159 ☎(582)1138

平成30年度 スポーツ大会出場激励金を交付

各種スポーツの国際大会、全国大会または滋賀県民体育大会出場者に対し、激励金を交付します。

対 市内在住の人(監督、コーチおよびマネージャーは含まない)

区分			交付金額	
国際大会			10,000円/人	
全国大会	個人/団体	チーム人数	県外開催	県内開催
	個人		3,000円/人	2,000円/人
	団体	4人以下	3,000円/人	2,000円/人
		9人以下	20,000円/チーム	15,000円/チーム
		10人以上	30,000円/チーム	20,000円/チーム
滋賀県民体育大会・県民駅伝競走大会			1,000円/人	

※予選会を経ずに出場する場合、上記の半額。交流・交歓・親善・レクリエーションなどを目的とする大会は対象外。

申 大会開催日の3週間前までに必要書類を持参し、文化・スポーツ課へ申請(年間3回まで)。

必要書類 激励金交付申請書、大会実施要項(大会名、開催日などが分かるもの)、選手名簿(団体で申請する場合、対象選手全員の住所が分かるもの)、予選結果(予選大会を経て出場する場合)
※申請書は下記に設置または市ホームページからダウンロード

他 ねりんピックに出場する人は長寿政策課☎(584)5474へお問い合わせください。

問 文化・スポーツ課 ☎(582)1169 ☎(581)2733

初心者向けパソコン講習 5月コース受講生募集

コース	内容	講習日	講習時間	会場
水曜日	ワード基礎講習(定員20人)	5月9日・16日・23日、6月6日・13日・20日	午後1時30分～3時	エルセンター
金曜日	エクセル基礎講習(定員15人)	5月11日・18日・25日、6月1日・8日・15日	午前10時～11時30分	北公民館

対 市内在住・在勤の18歳以上で、4回以上出席できる人。

¥2,000円(全6回) 持 パソコン[ワード、エクセル(ともに2010以降)]がインストール済

申 4月2日(月)～13日(金)の平日午前9時～午後5時に、電話または直接下記へ申し込み。

受講者の決定 応募多数の場合、4月16日(月)午前10時～公開抽選を行います。申込者には後日、結果をお知らせします。

運営 パソコン初心者サポートセンター市民運営事務局

問 生涯学習課 ☎(582)1142 ☎(581)2733

危険を感じたら こどもSOSホームへ!

本市では、子ども達が危険を感じたときや困ったときなどに、安心して助けを求められる場所として「こどもSOSホーム」を設置しています。

目印は、黄色のコーン(写真左)が立っている店舗・会社・家庭などです。現在、633カ所(平成30年3月1日現在)に協力いただいています。「こどもSOSホーム」に、協力いただける店舗・会社・家庭を随時募集しています。詳しくは、下記まで。

問 生涯学習課 ☎(582)1142 ☎(581)2733



水道検針などを委託している(株)エコシティサービスの協力により、緑のベスト(写真右)を着て活動していただいていますので、「こどもSOSホーム」と同様に緊急の場合は、対処していただけます。

▶介護相談員を募集

定1人

要件 市内在住ですべてに該当する人

①介護相談員養成研修(7月10日～13日、9月7日。大阪市)、施設実習すべてに出席できる人※研修の参加費、最寄り駅からの交通費は市が負担。

②受講修了後、介護相談員として毎月5日程度、市内で活動できる人

任期 10月1日(月)～平成32年9月30日(水)

活動内容

- ・事業所を訪問し、利用者などの相談対応。
- ・市および事業所との意見交換を通し、介護サービスの現状を把握し、問題点やその改善方法を探る。

報酬 訪問1回につき4,000円

選考方法 レポート「介護サービス事業者に期待すること」(800字程度・様式不問)、面接試験

面接試験日 5月1日(火)午前10時～

所すこやかセンター 特履歴書、レポート

申4月27日(金)までに電話で下記へ。

問介護保険課 ☎(582)1127

▶県営住宅入居者募集

申申込書に記入し、4月20日(金)～5月6日(日)に郵送または直接県営住宅管理センターへ申し込み

入居予定 7月中旬

他4月13日(金)～建築課、県営住宅課で募集案内を配布。

問県営住宅管理センター ☎(510)1500



イベント

▶油絵教室「楽画会」第12回作品展(無料)

油絵教室受講者の作品約40点を展示。

時4月6日(金)～8日(日)午前9時～午後5時 ※6日は午後1時から、8日は午後4時まで

所市民ホール1階 展示室

問楽画会 藤木 ☎(585)0722

▶「貯筋」で健康寿命を伸ばそう！ウォーキングだけでいいの？

時4月14日(土)午後1時～2時30分

所ゆうらいふ吉身(吉身三丁目3-8)

講若山 晃さん(理学療法士)

¥500円(茶話会代)

申4月12日(木)までに下記へ

問ゆうらいふ吉身 ☎(598)5035

▶第18回おしばな「なでしこの会」作品展

コラージュ・風景画・アレンジなど約70点を展示します。

時4月13日(金)～15日(日)午後8時まで

所モリーブ1階 セントラルコート

●同会場で押し花体験も開催

押し花ボールペンを作成します。

時4月14日(土)・15日(日)

いずれも午後1時～3時

定各日先着20人 ¥500円

問おしばな「なでしこの会」

岡田 ☎090(4296)3669

▶栗東少年少女合唱団定期演奏会(無料)

時4月15日(日)午後1時30分～(開場：午後1時)

所市民ホール 小ホール

内ミュージカル「サウンド・オブ・ミュージック」、卒団生による独唱、ピアノ演奏など

他申込不要。団員募集中、市内の小中学生も活躍中。ぜひご参加ください。

問栗東少年少女合唱団 坂元

☎090(6753)0060

▶美崎公園自然体験教室 春の里山観察ウォーク

時4月21日(土)午前9時30分～正午

所美崎公園パークセンター

内公園内を春の草花や生き物を観察しながら歩きます。見つけた宝物を絵や押し花にします。

定親子先着20組 ¥100円(材料費)

申4月1日(日)～20日(金)に下記へ

問美崎公園 ☎(585)4280

▶第14回ノルディックウォーキングin守山at希望が丘

時4月22日(日)午前9時30分～午後0時30分

所希望が丘文化公園

(集合：希望が丘スポーツ会館前)

コース 初心者、7km、8km、9km

¥500円※小学生無料

申4月20日(金)までにホームページまたは電話で申し込み。

他小学生は保護者同伴要。レンタルポール(400円)。

問クラブサンタクロース事務局

☎090(5258)8077



ホームページ

▶レイクサイドウインドオーケストラ スプリングコンサート2018

時5月4日(金・祝)午後2時～4時

所市民ホール 大ホール

曲目 序曲「春の獵犬」ほか

¥前売400円、当日500円

問レイクサイドウインドオーケストラ

☎2018@lakeside.qr.jp



募集

▶守山テニスクラブ会員募集

時毎週土・日曜日の午前9時～正午

※水曜日も午後6時～9時に開催。

所市民運動公園、ふれあい公園

定10人(市民対象)

¥2,000円/月※入会時、別途入会金要

問浦野 ☎090(5061)1263

▶健康グラウンド・ゴルフ会員募集

初心者歓迎です。

時毎週月・木曜日午前9時～11時

所立入・川田グラウンド・ゴルフ場

定10人 ¥500円/月

問一久会 田中 ☎090(4034)9287

▶守山錬心館剣道体験(無料)

時4月17日(火)・19日(木)午後5時30分～6時

所守山小学校 体育館 対小学生

特動きやすい服装※竹刀は貸出

問菅沼 ☎(532)8040

▶ベビーサイン教室無料体験会

時4月18日(水)午前10時～11時

所あまが池プラザ 講中村 まめさん

対生後1ヵ月～上手におしゃべりできる前の赤ちゃん

定親子10組 申メールで申し込み。

問あまが池プラザ ☎(514)2505

☎tunagu.babysign@gmail.com

▶キッズダンス体験会

時4月4日～25日の毎週水曜日午後6時～7時

所市民ホール2階 リハーサル室

対小学生 ¥1,000円/回※初回は無料

問BJCダンスカンパニー

☎090(3995)0203

▶パソコン初心者コース

時4月10日～6月26日の毎週水曜日午後1時30分～3時30分

所守山市シルバー人材センター

内パソコンの基礎、ワードで文書、エクセルで家計簿など

定先着20人 ¥5,500円(テキスト代)

申4月2日(月)～9日(月)に下記へ。

問守山市シルバー人材センター

☎(583)2727



その他

▶アートスペース絆がオープン

憩いの場所として中山道沿いにオープンしました。趣味の活動などでご活用ください。利用する場合、希望日を下記へお伝えください。

所守山一丁目8-7

¥半日500円。1日1,000円

他レザークラフトや陶芸、ガーデニング講座などの教室を開催予定です。

問西村 ☎090(3350)6281

お詫びと訂正

前号9頁に掲載の守山まるごと活性化の記事に誤りがありました。河西学区の「芋掘り体験・芋煮会」は実施されておらず、また、中洲学区の「中洲ふれあいの灯」で実施された催し物は「バルーンアート」ではなく、「大声コンテスト」でした。お詫びして訂正します。

お知らせ

イベント案内やサークルメンバー募集などを掲載します。掲載について詳しくは、秘書広報室☎(582)1164へ。



行政インフォメーション

▶さざなみの会 第40回総会 記念講演会(無料)

時 4月14日(土)午後2時40分～4時
(受付：午後1時15分～)

所 すこやかセンター3階 講習室

内 演題「精神疾患の患者を持つ、家族と父親の役割」

講 田中 俊明さん(太成学院大学 看護学部 助教授)

定 100人

他 申し込み不要。総会(午後1時30分～2時30分)も参加可

問 さざなみの会(市精神障がい者・家族会)事務局(障害福祉課内) ☎(582)1168

▶献血のお知らせ

400ml献血にご協力をお願いします。

時 4月29日(日・祝)午前9時30分～11時45分。午後1時～4時

所 丸善守山店

問 近江守山ライオンズクラブ ☎(582)3594

すこやか生活課 ☎(581)0201

▶都市計画課からお知らせ

①地区計画を縦覧します

縦覧場所 都市計画課

縦覧できる地区計画

①大津湖南都市計画地区計画

(木浜町地区)平成30年3月23日付

②大津湖南都市計画地区計画

(中山道守山宿等)平成30年4月1日付

③大津湖南都市計画地区計画

(守山銀座ビル地区)平成30年4月1日付

他①の地区計画の決定に合わせ、建築物の建築制限などを担保するため、5月1日付けで、改正された建築条例が施行されます。②③は4月1日付で施行。当該地区計画内で建築などを行う場合、工事着手の30日前までに都市計画課へ届け出が必要です。

②地区計画(変更)を縦覧します

都市計画法第17条第1項の規定により、縦覧します。住民・利害関係人は、計画について意見がある場合、縦覧期間終了日までに意見書を提出することができます。

地区計画の名称 大津湖南都市計画石田町地区計画(変更)

縦覧期間 4月4日(水)～18日(水)(土・日曜日、祝日除く)午前8時30分～午後5時15分

縦覧場所 都市計画課、速野・中洲会館

意見の提出方法 当該地区計画案について意見がある場合、縦覧期間内に意見書(所定様式。公共・公益の見地に立った意見)に住所・氏名・電話番号を記入し、郵送または直接下記へ提出。様式は縦覧場所に設置。または市ホームページからダウンロード可。

問 〒524-8585 吉身二丁目5番22号

都市計画課 ☎(582)1132

▶自然体験学習 稲作(田植え)体験(無料)

時 5月3日(木・祝)午前10時～正午
(集合：午前9時40分。速野小学校駐車場)
※小雨決行

所 浦谷農園(木浜町)

持 タオル、帽子、汚れてもよい服、長靴、着替え、保険証、飲み物

申 4月20日(金)までに農政課へ。

主催 SGホールディングス(佐川急便)

他 仮設テント、手洗い場あり。

問 農政課 ☎(582)1130

▶固定資産土地・家屋価格等 縦覧帳簿を縦覧

ご自身の固定資産の評価額が適正かどうか判断できるよう帳簿を縦覧します。

縦覧場所 税務課

縦覧期間 4月2日(月)～5月31日(木)午前8時30分～午後5時15分(土・日曜日、祝日除く)

縦覧できる人・帳簿

土地の納税者：土地価格等縦覧帳簿

家屋の納税者：家屋価格等縦覧帳簿

縦覧時の持ち物

本人：本人確認できるもの(運転免許証、納税通知書、課税明細書など)

代理人：委任状および代理人本人を確認できるもの

問 税務課 ☎(582)1115

お知らせは25頁に続きます→

もくじ

2 市長メッセージ/公共交通が充実

3 通学区域の変更/市道・県道の移管

4・5 済生会守山市民病院

6・7 平成30年度予算の概要

8-13 平成30年度の主な事業

14 国保税の税率改正

15 後期高齢者医療制度/国民年金保険料

16 高齢者の肺炎球菌感染症予防接種

17 こどもの予防接種

18 がん検診のお知らせ/特定不妊治療の費用を助成

19 職員募集/タンDEM自転車規制緩和/クルちゃん

20 ちゃいんど広場

21 図書館/駅前総合案内所/放射線量/水質

22 BUNTAI情報/体育協会からのお知らせ

23 守山警察署/安全・安心メール/相談コーナー

24 児童扶養手当額/スポーツ大会出場激励金/パソコン講習/こどもSOSホーム

25・26 お知らせ

27 街かどフラッシュニュース/双眼鏡/人口

28 街かどフラッシュニュース

街かどフラッシュNEWS



3/2

ひなまつり交通安全啓発 ジュニアポリスが安全を呼び掛け

若船保育園の園児ら22人がジュニアポリスに扮し、赤野井自治会館で地域の高齢者に「MORIYAMA」と書かれた反射材を渡し、交通安全啓発を行いました。参加した園児は「事故に遭わないでね」などと声掛けをしました。

市健康推進員連絡協議会30周年記念大会 「次の世代へ」新たな決意

30周年の節目に、市民ホールで活動報告会と記念大会を開催しました。井上 典子会長が「歴代の推進員や支えてくれた人に感謝。これからも『私達の健康は私達の手で』をスローガンに、できる人ができることを続けていきたい」とあいさつ。活動を振り返る発表や記念誌発行など、次世代へ活動をつなぐ決意を新たにしていました。

3/3



3/5

物部小の守山プロジェクト 児童から市長へ、まちづくりの提案

卒業を控えた6年生142人は、大人になっても住み続けるまちをテーマに「守山プロジェクト」に取り組んできました。この日は、守山市長を招き、各グループが「食」や「子育て支援」「まちのPR」など、まちづくりについて提案発表を行いました。宮本市長は、「よく調べられていますね。提案も素晴らしかったです」と講評していました。

びーもサイクル講演会 ナビゲーターが自転車の楽しみ方を伝授

びわ湖守山・自転車新文化推進協議会(愛称:びーもサイクル協議会)の主催で、あまが池プラザで開催され、約80人が参加しました。講師でサイクルライフナビゲーターの絹代さんが「自転車でカラダとココロの元気とキレイを手に入れる」というテーマで、人との触れ合い体験などを交えながら自転車の楽しみ方を伝授しました。

3/10



守山市の人口

平成30年2月28日現在
(前月比)

人口	82,721 (± 0)
男	40,770 (- 6)
女	41,951 (+ 6)
世帯数	31,601 (+ 29)

お願いします。(な)

の頃。市内の桜がまちを桃色に染めていく▼市役所では新年度が始まり、新たな部署、新たな仲間との仕事が始まる。職場環境の変化で不安を感じることもあるだろうが、桜の美しさは自然と心を明るく晴れた気持ちにさせてくれる▼心だけでなく、食欲も満たしてくれる花見は、大好きな行事の一つだ。今年は守山だけでなく、県内の桜の名所も訪れ、花見を楽しみたい▼ともあれ、本年度も明るくフレッシュな気持ちでより良い広報紙をつくっていきましょうので、どうぞよろしく



双眼鏡

穏やかな温かい風に春の訪れを感じる今日こ



街かどフラッシュNEWS



3/3

中山道守山宿のひなまつりイベント 歴史街道華やかに

2月23日から3月4日まで開催された「中山道守山宿のひなまつり」では、沿道にある商店に雛人形が飾られたり、ワークショップを開催するなどの催しが行われました。

3月3日、うの家では、ひな菓子や甘酒の振る舞いも行われたほか、あまが池プラザなど各会場は、お雛さまと多くの人出で華やかにぎわいとなりました。

野洲川健康ファミリーマラソン 家族で元気にスタートダッシュ

ビッグレイクを着起点に開催され、市民ランナーや家族ランナーなど約1,000人が参加しました。

開会式後、7km・10分の1マラソン、2km・2kmファミリーの部が順次スタート。ファミリーの部では、最前列の子どもたちが「パパ、置いていくよ」とばかりに元気いっぱいスタートダッシュを見せていました。

3/4



3/4

第17回国際交流の広場 外国人と交流深める

市民交流センターで開催され、外国人と市民約1,000人が交流しました。アトラクションの広場では、あでやかな着姿の外国人34人が、一生懸命練習してきた日本の歌を披露しました。

参加者らは生け花や茶道などの伝統文化体験や世界各地の料理が並んだ食の広場など、思いおみのコーナーを楽しみながら、互いの文化を理解していました。

東日本大震災メモリアルコンサート ライズヴィル都賀山で77回目

7年前に東日本大震災が発生したこの日、犠牲者を追悼し災害の記憶を風化させないためのメモリアルコンサートが開かれ、約130人が集いました。

プログラムは音大生らによるベートーヴェン弦楽器四重奏。演奏者は「第3楽章は「世界の全ての神々への感謝の歌」です。今日、この場所で演奏できる事をうれしく思います」と語っていました。

3/11



「広報もりやま」電子ブック版



ちいき本棚

「Sidebooks」アプリをインストールし、「ちいき本棚」を選択



マチイロ

「マチイロ」アプリをインストール



「守山ニュース」びわ湖放送
毎月第1・3金曜日

「健康のび体操(前)」4月6日(金)18:45~18:50
「健康のび体操(後)」20日(金)18:45~18:50

守山市PRキャラクター
「もーりー」



守山市 Facebook



Fontworks UD Font



VEGETABLE OIL INK



グリーン購入法
適合印刷用紙使用