

もりやま

広報



平成30年(2018年)

12月1日号

No.1253

うれしい♪楽しい♪
七五三♪



12月1日号の主な内容

・認めあい、ともに生きる社会を目指して……3面

ひなぎくこども園の子どもたちが手作りの千歳あめ袋を持って近所の神社に七五三のお参りをしている様子。
子どもたちは交通ルールを守ることを神様に約束していました。

中山道守山宿カレンダー発行

守山・吉身学区
まるごと活性化プ
ラン推進委員会が、
中山道守山宿周辺
を温かなタッチで
描いたマップを掲
載したカレンダー
(A2版)を作成し
ました。

ご家庭などで風
情ある中山道の街
並みを楽しみま
せんか。



配布方法

12月3日(月)～守山会館、吉身会館で配布
(平日午前8時30分～午後5時。先着300部)

¥無料

問 守山会館 ☎(583)5229 ☎(582)0495
吉身会館 ☎(583)1650 ☎(582)0496

第29回 中洲ふれあいの灯

中洲小学校にそびえる

高さ約29mのメタセコイアに

中洲ふれあいの灯が灯ります。

点灯期間

12月9日(日)～平成31年1月15日(火)午後5時～9時
※12月31日(月)は翌日午前2時まで点灯

点灯式

模擬店も出てにぎわいます。

時 12月9日(日)午後5時～(模擬店は午後4時～)
※雨天決行

他 駐車場は中洲小学校などを使用してください。

主催 中洲学区21活動協議会

問 中洲会館 ☎(585)2004 ☎(585)5252

市長から市民の皆さまへ 市長メッセージ

12月に入り、今年も残すところ1ヵ月となりました。JR守山駅周辺では、冬の風物詩となりました「もりやま冬ホテル」のイルミネーションが夜空を彩ってくれています。

先月11月には、守山の誇る歴史資源である「下之郷遺跡」・「伊勢遺跡」(国の史跡、弥生時代)と「大庄屋諏訪家屋敷」(日本遺産、江戸時代後期)で地元や関係団体の皆さま主催によるお祭りが開催され、歴史や文化に触れる貴重な場を設けていただきました。ご尽力に心より感謝申し上げます。

さて、本年の守山市政を振り返りますと、さまざまな課題の解決を具体的に進めることができた一年だったと考えております。まず、最重要課題の環境施設の更新につきましては、本年7月にDBO方式による環境施設本体の整備・運営事業者として株式会社協和エクシオを代表とする企業グループを決定することができ、2021年10月の操業開始に向けて道筋をつけることができました。

また、市民病院につきましては、4月1日に滋賀県済生会に経営移行し、「済生会守山市民病院」として、新たなスタートを迎えました。午後診療の開始や救急体制の強化といった医療サービスの充実に取り組んでいただき、市民の皆さまに良質な医療を安定して提供いただいております。

次に、待機児童解消に向けては、来年4月の「(仮称)ふるたか虹のはし保育園」(定員204人)の開園、および、市民ホール北側の三宅町地先での新保育園の2020年4月の開園により待機児童の大幅な削減につながるものと考えております。

また、かねてから検討を重ねてまいりました中学校給食につきましては、教育委員会で実施方針を取りまとめたところであり、自校方式とし、守山南中学校での2021年9月の開始、守山中学校・守山北中学校・明富中学校での2022年9月の開始に向けて準備を進めてまいります。

10月1日には、草津市・栗東市と連携して、くるとバス大宝循環線の延伸運行を開始しました。これまでバス路線がなかった二町・古高地区の皆さまが、県立総合病院や済生会守山市民病院、JR守山駅西口などへのお出掛けにご利用いただけるようになりました。今後とも、市全体の地域交通の充実に取り組んでまいります。

7月には上述の「大庄屋諏訪家屋敷」が、開館いたしました。風情ある屋敷の見学はもとより、各種イベントや研修会、カルチャー教室や学校の芸術体験授業などにご利用いただいております。

また、11月には新図書館が開館いたしました。開館以来、多くの市民の皆さまの来館をいただいております。ぜひ新図書館にお越しいただき、木に囲まれた豊かな空間で本に親しんでいただければと存じます。

師走は、一年の中で一番慌ただしい季節と言われております。市民の皆さまにおかれましては、ご自愛いただきますとともに、火の用心や交通事故などに十分ご留意いただき、平成最後となります「平成31年」の輝かしい新春をご家族そろってお迎えいただけますよう祈念申し上げます。

認めあい、ともに生きる社会を目指して

～誰もが暮らしやすく、ともに生きる社会を目指して、さまざまな施策やイベントを開催しています～

12月4日(火)～10日(月)は人権週間

～考えよう相手の気持ち 未来へつなげよう違いを認めあおう～

人権週間は家庭や地域、職場、学校で人権について考える週間です。

啓発活動

時 12月4日(火) 午前7時30分～8時

所 JR守山駅前

人権教室

子どもたちに身近なことから人権について考えてもらおうと、人権に関する紙芝居や図書の読み聞かせを実施しています。12月10日(月)まで市内の幼稚園や保育園、小学校で実施します。

人権擁護委員、推進員

各学区に人権擁護委員・人権擁護推進員があり、啓発活動など人権問題の解決

に向け、協力して取り組んでいます。人権擁護委員による人権相談

家庭や職場内などでの人権、差別問題の悩みを相談できます。

時 毎月第1・3木曜日 午前9時～正午(祝日、年末年始を除く)

所 すこやかセンター1階相談室

¥ 無料

法務局で人権相談を実施

人権擁護委員および法務局職員による電話での人権相談(平日午前8時30分～午後5時15分)を行っています。

問 全国共通人権相談ダイヤル
☎ 0570(003)110

事前登録型本人通知制度にご登録ください

市民課では、住民票の写しや戸籍謄抄本などの交付において、身元調査や人権侵害につながる不正請求の早期発見のため、事前登録型本人通知制度を実施しています。

登録方法など詳しくは下記へご確認ください。

問 市民課

☎ (582)1122 **☎** (583)9737

★本人通知制度とは…守山市に住民登録や本籍のある人が事前に登録することで、その人の住民票の写しなどを本人以外(本人の代理人や第三者)に交付したときに、その交付した事実について登録者本人に通知する制度です。

これにより、不正取得の早期発見や事実関係の早期究明が可能です。

委任状の偽造や不必要な身元調査などの人権侵害につながる不正請求が発覚する可能性も高まり、その抑止効果も期待されます。

問 人権政策課 **☎** (582)1116 **☎** (582)9441

特別講演会「地域共生社会を切り拓く」

年齢や障害の有無などに関係なく、自分の幸せを実現できる社会を目指すための講演会です。

時 12月16日(日)午後2時～4時
(受付:午後1時30分～)

所 市立図書館1階 多目的室

講 野崎 伸一さん(厚生労働省 社会・援護局 地域福祉課生活困窮者自立支援室長)

定 100人 **¥** 無料

問 長寿政策課

☎ (584)5474 **☎** (581)0203



誰もが社会の一員として活躍できる地域共生社会の実現に向け、国の考え方を伝える講演会です。

第1層生活支援コーディネーター

障害福祉課からお知らせ 障害者理解を 深めるための研修会

時 平成31年1月19日(土)午後1時30分～3時30分

所 県立男女共同参画センター

(G・NETしが) 大ホール
(近江八幡市)

内 テーマ「災害による障害者の孤立を防ぐためにできること～人と地域のつながり～」

定 先着200人

¥ 無料

申 平成31年1月14日(月・祝)までに左記へ申し込み。

問 県障害者社会参加推進センター
☎ (565)4832
☎ (564)7641

人権政策課からお知らせ 12月10日～16日は 「北朝鮮人権侵害問題啓発週間」

1970年ごろから1980年ごろにかけ、北朝鮮による日本人拉致が多発し、日本政府は現在17人を拉致被害者として認定しています。政府は北朝鮮に対し、すべての拉致被害者の安全確保と即時帰国、真相究明などを繰り返し要求しています。

拉致問題が未だに解決していないことを知り、関心を持ちましょう。

問 内閣官房拉致問題対策本部事務局
☎ 03(5253)2111(代表)
☎ 03(3588)3781

みんな仲良くボールを追い掛け

障害者のためのサッカークラブ「みなけんF.C」



みなけんF.Cのコーチ陣(レイジェンド滋賀選手)左から長谷川 圭さん、吉田 実成都さん、金城 賢司さん、木村 達哉さん

ビッグレイク(野洲川歴史公園)を拠点にプロを目指すレイジェンド滋賀の選手が、障害者のためのクラブチームを発足。ボランティアコーチとして活動しています。

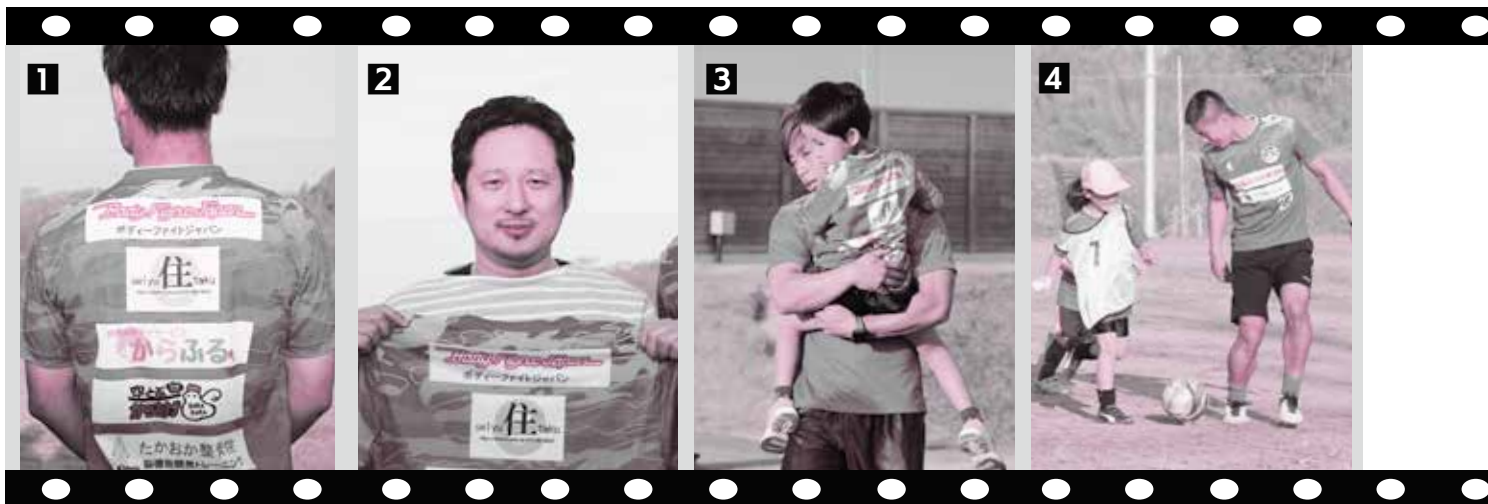
念願の青いユニホーム揃え サッカーを楽しむ仲間たち

11月、小春日和の北川原公園(川田町)でサッカークラブ「みなけんF.C」の練習がありました。この日は念願のユニホームがもらえる日。スポンサー企業のプリントをつけた、お揃いの青いユニホームは一足早いクリスマスプレゼントのようでした。

真新しいユニホームに袖を通して大喜びをしているチームのメンバーは、自閉症や発達障害、知的障害のある人や健常者で、子どもから大人まで年齢もばらばら。でも、同じチームで一生懸命にボールを追い掛け、サッカーを楽しんでいました。

コートの外で見守る保護者たちも、青いユニホームでボールを追い掛ける姿を嬉しそうに見守っていました。





①ユニホームのバックプリントも本格的 ②障害者のためのサッカークラブ開設の火付け役となったまるさん合同会社の長谷川 二郎さん ③目の離せない子もしっかりキャッチ&抱っこ ④金城コーチとボールを追い掛ける参加者

レイジエンド滋賀の選手らが 発起人・ボランティアで運営

みなけんF・Cのコーチは、プロを目指すレイジエンド滋賀(関西一部リーグ)の現役選手4人。もちろんボランティアで活動しています。

サッカークラブ開設の提案者は、4人が勤めている、まるさん合同会社の代表長谷川二郎さん。障害者福祉サービスを運営する事業所で、選手を雇用する形でレイジエンド滋賀に協力しています。

曰「ごろから仕事で障害のある人たちと接していた吉田選手と金城選手の2人が発起人となり、昨年12月に2人の名前から取った「みなけんF・C」がスタートしました。それから間もなく「みなけん」の名前には「皆で仲良く健康な毎日を」というチームスローガンの略語という意味が加わりました。

コーチは憧れのヒーロー 夢と楽しさに会える練習日

クラブに参加する理由は、保護者や本人がサッカーファンであったり、伸び伸びと体を動かし駆け回り、運動したい健康志向であったり、福祉作業所などの余暇を有意義に過ごすためであったりとさまざまです。でもレイジエンド滋賀のホームゲームを見たすべての障害者にとって、

ピッチを縦横無尽に駆ける選手たちは憧れのヒーローで、クラブのメンバーは、同じグラウンドに立ち、一緒にボールを追い掛け、何より思い切りサッカーができる練習日を楽しみにしているそうです。

「家とは違う元気な姿うれしい」 選手も初心に返る大切な時間

参加者の保護者は「普通のスポーツクラブは健常者の子どもたちを対象にしているので、障害があると練習に追いつけなかったり、迷惑を掛けてしまうと思ひ参加できません。元気いっぱい走り回る、家にいる時とは違う姿を見られるのが嬉しいです」と話していました。

吉田さんと金城さんは「障害のある人を対象にしたクラブは少ないと思いますが、ドリブルやゲームなどできる範囲でしっかり練習しています。レイジエンド滋賀で健常者の子どもを対象としたサッカー指導もやっていますが、障害のある人のコーチも同じで「サッカーって楽しい」という気持ちを引き出す事が一番大切です。私たちは普段、勝敗にこだわって試合をしているので、みなけんF・Cでのボランティアコーチは初心に返れる時間で私たちも楽しいです。保護者と観戦に来てくれる人も増えました」と話し、笑顔を覗かせていました。

みなけんF.C.の練習風景 ⑤まずはウォーミングアップ ⑥ゲーム感覚でドリブル&ガード ⑦仕上げは2チームに分かれてゲーム ⑧チームメイト



守山の食と農水の魅力を発見 わくわく地産地消・ 食育クラブ 参加者募集

① 守山矢島がぶら収穫と郷土料理
時 12月18日(火) 正午～午後2時
所 玉津会館、守山矢島がぶらの
畑(矢島町)
② 琵琶湖漁業と湖魚料理
(鮎寿司、天ぷら、煮付けなど)
時 平成31年1月26日(土) 午前10時～正午
所 守山漁業協同組合

③ キッチンハーブ寄せ植えと
いちご食べ比べ
時 2月7日(木) 午前10時～正午
所 JAおつみ富士フアーマーズ・
マーケットおつみんちほか

①～③ いずれも
対 市内在住の親子
※子どもは2歳以上小学生以下
定 先着20組
¥ 親子ペア(大人1人子ども1人)
2,000円(お土産付き)

※大人追加1,000円/人
子ども追加500円/人
申 各回1週間前までに左記へ申し込み。
他 天候などにより、内容を変更
する場合があります。

問 もりやま食のまちづくり
プロジェクト事務局(農政課内)

☎(5802)1130
☎(5802)1199

✉nosei@city.moriyama.lg.jp

公民館講座「お正月に 飾る干支木目込み人 形を作る」

お正月に
飾る木目込
み人形(い
のしし)を
作りませ
か。
時 12月15日(土) 午前10時～正午
所 守山会館
講 岩本さよ子さん
対 市内在住、在学、在勤の人
定 12人
¥ 3,000円(材料費・受講料
含む)
持 先のとがった反りばさみ・目
打ち(ある人のみ)
申 12月3日(月)～10日(月)に左
記へ申し込み。



来年の干支「いのしし」の木目込み人形

問 守山会館
(平日午前9時～午後5時)
☎(583)5229
☎(582)0495

市民協働課からお知らせ くらしの講座 一日研修 参加者募集

消費生活の学習に出掛けま
しょう。
時 12月18日(火) 午前9時～午後

5時(集合：市役所玄関前)
所 積水ハウス納得工房(木津川
市)、平等院周辺自由散策
定 先着20人(6歳未満不可)
¥ 2,000円(昼食代、飲み物
代、保険料)※当日に徴収
申 12月3日(月)～7日(金)に電
話またはファクスで市民協働
課(☎(582)1148、
☎(583)3911)へ申し込
み。

問 守山市消費生活研究会 岸
☎090(1153)4132

環境政策課からお知らせ 第2回環境学習会

ハイケボタルの育成について
学びます。
時 12月9日(日) 午後1時30分～
3時30分

所 市民ホール 学習室1
内 テーマ「北九州市ほたる館で
のハイケボタルの育成」
講 新海 正信さん(北九州市ほた
る館館長)

定 50人
申 12月7日(金)までに左記へ申
し込み。

問 ほたるの森資料館
☎・☎(583)9080

初心者向けパソコン講習

初めてパソコンを使う人に向けてのエクセルやワードの基礎講習

講習	日時	場所	定員
エクセル講習	1月16日～2月20日の毎週水曜 日午後1時30分～3時 (全6回)	エルセンター	20人
ワード講習	1月18日～2月22日の毎週金曜 日午前10時～11時30分 (全6回)	北公民館	15人

いずれも

対 市内在住、在勤の18歳以上で、4回以上出席できる人 ¥2,000円

申 12月3日(月)～14日(金)に下記へ申し込み。

他 応募者多数の場合は抽選のうえ、後日結果を通知。

問 社会教育課 ☎(582)1142 ☎(581)2733



守山市健康づくり活動団体に認定します

市内で健康づくりにかかわる活動を行っている団体を「守山市健康づくり団体」として認定します。

【対】 次の条件に**全て**当てはまる団体

・活動の所在地または拠点が市内にあること
・当該年度の3月末時点で5年以上継続して活動していること

・健康づくりを目的とし、年間を通じて継続的かつ定期的に活動していること

・第2次健康もりやま21の取り組みを推進し、市民の健康寿命の延伸に寄与していること

・おおむね20歳以上の5人以上で構成されていること

【申】 12月1日(土)～27日(木)に応募用紙に記入のうえ、郵送または、直接すこやか生活課へ申し込み。応募用紙はすこやか生活課に設置。または市ホームページからダウンロード可。

※自薦、他薦を問いません

【他】 次に該当するものは認定の対象外です。

・国や自治体などから受託や補助を受けて活動しているもの

・競技を主目的としているもの

・月謝などを徴収して開催しているもの

・政治、宗教、思想、営利を目的としているもの

・そのほか、認定することが不適当と認められるもの

詳しくは左記へお問い合わせください。

【問】 すこやか生活課

☎(581)0201

☎(581)1628



住み慣れた地域で暮らし続けるために

～地域密着型サービスを利用しませんか～

【問】 介護保険課 ☎(582)1127 ☎(581)0203

地域密着型サービスは、認知症高齢者や要介護高齢者が住み慣れた地域で生活できるようにつくられた介護サービスです。原則、要介護認定を受け、守山市に住民票のある人が利用できます。

どのようなサービスが受けられるのか

○小規模多機能型居宅介護…デイサービス(通い)を中心に、利用者の選択に応じてホームヘルプ(訪問)や短期間の泊まり(宿泊)サービスを組み合わせたサービスを行います。

○定期巡回・随時対応型訪問介護看護…日中・夜間を通じて定期的な巡回や緊急時などの随時の訪問介護・看護サービスを行います。

そのほかにも、本市には地域密着型通所介護、認知症対応型通所介護、認知症対応型共同生活介護(グループホーム)、地域密着型介護老人福祉施設(特別養護老人ホーム)があります。また、地域密着型サービス以外の介護サービスもあります。詳しくは市ホームページをご覧ください。

また、市内でこれらのサービスを提供している事業者を市ホームページで公開しています。

○利用方法

介護保険課または地域包括支援センター[☎(581)0330]までご相談ください。なお、介護度により利用できるサービスが異なります。



ホームページ

上下水道事業の財政事情

問 経営総務課

☎(582)1136

☎(582)5780

水道事業

平成29年度

決算 状況

給水量は866万^m（前年度比6万^m減）、給水人口は82,679人（前年度比620人増）でした。

財政収支

収益全体では15億887万円で、給水収益が減少したことなどにより前年度に比べ4,806万円の収入減となりました。

費用全体では14億4,874万円で、受水量の増加などにより前年度に比べ2,155万円の支出増となりました。当年度の収支は6,013万円の純利益となりました。

資本的収支については、企業債を発行し、耐震化事業に係る国庫補助金を収入するなどして収入額が3億3,762万円、支出額が7億6,413万円でした。

収支不足額4億2,651万円については、過年度損益勘定留保資金などで補填しました。

平成30年度

上半期 業務状況

給水量や新規加入金が増加したことなどにより、収益全体では7億4,975万円（前年同期比3,560万円増）でした。費用全体では6億1,605万円（前年同期比226万円減）で、当期の純利益は1億3,370万円でした。

なお、上半期に比べ下半期は支出が集中するため、最終決算では当期純利益は減少する見込みです。

用語解説

- ・給水量 水道メーターで量った実際に使われた水の量
- ・受水量 県などから購入する水の量
- ・純利益 事業全体の利益に臨時的な特別利益や特別損失を差し引きした最終的な利益
- ・資本的収支 施設の建設費や企業債に関する収入と支出
- ・企業債 地方公営企業が行う施設の建設改良などに要する資金に充てるために起こす地方債
- ・損益勘定留保資金 現金の支出を必要としない費用（減価償却費など）の計上により、企業内部に留保される資金

下水道事業

平成29年度

決算 状況

総排水量は1,081万^m（前年度比27万^mの減）、当年度末の処理区域内人口は78,884人（前年度比656人の増）でした。

財政収支

収益全体では20億7,805万円（うち下水道使用料収益が13億6,997万円）でした。

費用全体では20億6,574万円で、当年度純利益は1,231万円でした。

資本的収支については、企業債を発行し、耐震化事業に係る国庫補助金を収入するなどして収入額が6億9,613万円、支出額が14億5,576万円でした。

収支不足額7億5,963万円については、当年度損益勘定留保資金などで補填しました。

平成30年度

上半期 業務状況

収益全体では11億3,991万円（営業収益が7億5,235万円、営業外収益が3億8,756万円）でした。

費用全体では、8億5,022万円（営業費用が7億6,600万円、営業外費用が8,422万円）で、当期の純利益は2億8,969万円でした。

なお、上半期に比べ下半期は支出が集中するため、最終決算では当期純利益は減少する見込みです。

用語解説

- ・営業収益 営業活動で生じる収益（使用料収益など）
- ・営業外収益 営業活動以外で生じる収益（受取利息など）

※純利益、資本的収支、企業債、損益勘定留保資金については上記に記載

就学援助費の入学前支給の申請を受け付けます

平成31年4月に市内の公立小・中学校に入学予定の児童・生徒がいる家庭で経済的に困りの保護者は、就学援助費のうち新入学用品費(ランドセルや制服など)入学準備に必要なものを購入する費用)を、入学前の2月に受け取ることができます。

対 市内に住所を有し、4月に市内の公立小・中学校に入学予定の児童・生徒の保護者で次の①～⑥のいずれかに該当する人

- ① 児童扶養手当を受給している人
- ② 市民税が非課税もしくは減免されている人
- ③ 個人事業税が減免されている人
- ④ 国民年金保険料または国民健康保険税が免除・減免されている人
- ⑤ 生活福祉資金の貸し付けを受けている人
- ⑥ 世帯全員の合計所得が基準以下の人(基準は世帯員の構成や年齢によって異なります。詳しくは下記までお問い合わせください)

支給額(一人あたり)
 小学校入学予定児童: 40,600円
 中学校入学予定生徒: 47,400円

申 12月3日(月)～28日(金)に必要書類などを持参し下記で申請。
必要書類など

- ・ 申請書(下記に設置)
- ・ 申請者(保護者)本人の個人番号(マイナンバー)カード

イナンバー)カード

※個人番号カードを作成していない人は、マイナンバー通知カードと運転免許証などの公的機関が発行した写真付きの本人確認書類
 ・ 印鑑(認め印可)
 ・ 振込口座がわかるもの(通帳など)の写し

・ 減免免除証明書や貸付証明書(※上記③～⑥を理由に申請する場合)
 ・ 18歳未満の人を除く世帯全員の自署による同意書(平成30年1月2日以降に本市に転入した場合。様式は市ホームページからダウンロード)

他
 ・ 支給要件に該当しないことが判明した場合は、援助費を返還していただきます。
 ・ 審査を行うため、申請者全員が援助を受けられるとは限りません。
 ・ 入学前支給を受給した人でも、平成31年4月以降の就学援助を希望する場合は、平成31年度就学援助費の申請を行う必要があります。

問 学校教育課

☎(582)1141
 ☎(582)9441



ホームページ

学校教育課からお知らせ

国の教育ローン

日本政策金融公庫では高校、大学などへの入学時・在学中にかかる費用が対象の公的な融資を行っています。

お子さま1人につき350万円以内を、固定金利[年1.78%(11月12日現在)]で利用でき、在学期間内は利息のみの返済とすることができます。

詳しくは、下記へお問い合わせください。

問 教育ローンコールセンター

☎0570(008)656



守山市子ども善行表彰候補者募集

善い行いをしている子どもたちを推薦してください。

対 市内在住、在学の小中学生

※過去に同一内容で受賞した人や、学校教育の一環や子ども会など社会教育関係団体の活動として取り組んだものは除く。
対象となる善行

平成29年12月1日～平成30年11月30日に行われたものや長年にわたり常時または定期的に継続されているもの。

※詳しくは実施要項をご確認ください。

推薦方法

12月14日(金)までに推薦書を左記へ提出。

※実施要項と推薦書は左記に設置。または市ホームページからダウンロード。

問 社会教育課

☎(582)1142
 ☎(581)2733



ホームページ



市内各児童館



子どもたちが参加できる
イベント情報などが満載!

※参加費・材料費の記載のないものは無料

催し	日時	内容	対象	募集・定員	申し込み・持ち物
守山市児童センター(地域総合センター、矢島町) ☎(585)4822					
おやこひろば	12月8日(土)・12日(水)・19日(水)、 1月9日(水)・12日(土)・16日(水)・23日(水)・30日(水) 午前9時30分～11時30分	広い遊戯室で好きな遊びを楽しもう	乳幼児とその保護者	なし	当日参加可 上靴(親子とも)、飲み物
親子ふれあい教室 親子体操あそび	12月5日(水) 午前10時～11時	親子で体操をしよう	乳幼児(1歳半～)とその保護者	30組程度	申込要[12月4日(火)まで、先着順] 上靴(親子とも)、飲み物
親子ふれあい教室 親子ふれあいお話し会	1月24日(木) 午前10時～11時	お話しを聞いてお母さんと一緒に遊ぼう			申込要[1月7日(月)～、先着順] 上靴、飲み物
きっずワールド ポーセラーツ	1月19日(土) 午後1時30分～3時	世界に一つしかないオリジナルのお皿を作ろう	市内小学生	20人	申込要[1月7日(月)～、先着順] 参加費100円 上靴、飲み物 ハンドタオル、ティッシュ、はさみ
友愛児童館(守山二丁目) ☎(583)3243 * 駐車場はありません					
クラフトサークル	12月12日(水) 午後4時15分～5時	クリスマスの工作	小学生	20人	申込要[12月7日(金)まで] はさみ、のり
	1月23日(水) 午後4時15分～5時	冬がテーマの工作			申込要[1月11日(金)まで] はさみ、のり
友愛第二児童館(水保町) ☎(585)5491 * 駐車場はありません					
音あそび	12月10日(月) ④午前9時10分～10時 ⑤午前10時10分～11時 ⑥午前11時10分～正午	幼児親子の音遊び	0～3歳児の親子	各クラス 20組	申込要[12月7日(金)まで] 動きやすい服装
	1月28日(月) ④午前9時10分～10時 ⑤午前10時10分～11時 ⑥午前11時10分～正午				申込要[1月11日(金)まで] 動きやすい服装
クリスマスパーティ	12月18日(火) 午前10時30分～11時30分	クリスマスにちなんだ遊びを楽しもう		20組	申込要[12月7日(金)まで]
パステルクラブ	12月19日(水) 午後4時～5時	クリスマスの制作をしよう			
ぬりえクラブ	1月17日(木) 午後4時～5時	季節のぬりえを楽しもう	小学生	20人	申込要[1月11日(金)まで] 色えんぴつまたはサインペン
クラフトクラブ	1月29日(火) 午後4時～5時	2月のカレンダーを作ろう			申込要[1月11日(金)まで] のり、はさみ、色えんぴつまたはサインペン

催し	日時	内容	対象	募集・定員	申し込み・持ち物
ほほえみセンター(守山五丁目) ☎(514)3960 *運営:社会福祉法人 友愛					
看護師さんの講話	12月7日(金) 午前10時30分～	インフルエンザ予防や 対処方法	乳幼児と その保護者	なし	当日参加可
ベビーマッサージ 体験	12月11日(火) 午前10時～	マッサージを通して親 子のスキンシップを図 りましょう	0歳とその保護者	12組	申込要(受付中) 材料費600円
	1月25日(金) 午前10時～				申込要[12月11日(火)～、先 着順] 材料費600円
ママラスコンサート	12月13日(木) 午前10時30分～	ママラスさんのコーラ スを聴きましょう	乳幼児と その保護者	なし	当日参加可
絵本の歌い聞かせ	12月19日(水) 午前10時30分～	ぼれぼれさんによる絵 本の歌い聞かせを楽し みましょう			
誕生児手形スタンプ	12月26日(水) 午前9時45分～10時	お誕生の記念に手形を 残しましょう	12月生まれの 未就園児	10人	申込要[12月1日(土)～、先着 順] ウエットティッシュ
	1月29日(火) 午前9時45分～10時		1月生まれの 未就園児		申込要[1月8日(火)～、先着 順] ウエットティッシュ
身長・体重計測	12月26日(水)、1月29日(火) 午前10時20分～10時50分	身長・体重を測定します	1歳以上の子ども	なし	当日参加可
	12月26日(水)、1月29日(火) 午前10時50分～11時20分		0歳の子ども		
にぎやか交流会	12月22日(土) 午後3時～	万年カレンダーを作ろう	小学生	20人	申込要[12月1日(土)～、先着 順] カラーペン、はさみ
体操&お話	1月15日(火) 午前10時30分～	子どもに人気の曲に合 わせて楽しく身体を動 かしましょう	乳幼児と その保護者	なし	当日参加可
のりのりタイム	1月6日(日) 午後3時～	新春卓球大会を楽しもう (個人・2人団体)	小学生～高校生		申込要[12月15日(土)～1月 5日(土)] *2人団体は2人1組で申し 込み

地域総合センター「子育て講座」

時・内・講

12月18日(火)

「心の発達と保護者のかかわり」

小菅 孝子さん(発達相談員)

平成31年1月26日(土)

「食べる力は生きる力」

南ゆう子さん(管理栄養士)

2月5日(火)

「子どもの発達を促す子育て」

上村 絵美さん(発達支援課参事)

2月14日(木)

「大好きがいっぱい!!」

美濃部 薫さん(守山市人権啓発講師団、障が

い者グループホーム職員)

2月26日(火)

「親子で遊ぼう!絵本とわらべうた」

河野 由子さん(子育てアドバイザー)

3月19日(火)

「いのちのおはなし」

斎藤 智孝さん(助産師)

いずれも午前10時～11時30分

※2月26日(火)は午前11時まで

所 地域総合センター

対・申

どなたでも(申込不要)。ただし、2月26日(火)は就
園前の親子20組が対象。電話で左記へ申し込み。

他・託児あり(先着20人、申込要)

・1回だけの参加可

問 地域総合センター

(平日午前8時30分～午後5時15分)

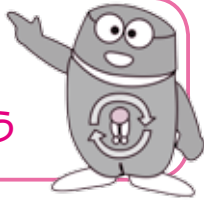
☎(5885)4822 ☎(5885)5254

クルちゃんのつぶやき④8

忘年会では

さんまろいまる

3010運動を実践しよう



3010運動とは、宴席の場で乾杯後の30分は自席で食事を楽しみ、お開きの10分前には自席に戻って食事を食べ切ることを呼び掛ける全国的な運動です。

これからシーズンを迎える忘年会で、会話と食事を一緒に楽しみ、まだ食べられるのに食品が捨てられる「食品ロス」の削減を進めていきましょう。



メモ：家庭においても、食材の買い過ぎに注意しましょう。

問ごみ減量推進課 ☎(582)1121 📠(583)3911

年末年始のごみ・し尿処理

年末年始の業務は下記の表のとおりです。早めに粗大ごみの戸別収集の申し込みをしてください。ごみ・資源物の収集はごみカレンダーのとおりです。

業務	年末最終日	年始開始日
粗大ごみ戸別収集の申し込み	12月28日(金)	1月4日(金)
環境センターへの自己搬入	12月21日(金)	1月11日(金)
し尿のくみ取りの申し込み	12月14日(金)	1月4日(金)

ご注意ください

- 粗大ごみの戸別収集の申し込みは、収集予定日の2日前(土・日曜日、祝日、年末年始を除く)までに粗大ごみ受付センター[☎(584)5286]へ予約してください。
- 速野学区A(木浜、中野、中野小林、北川ニュータウン、ネオ・ベラヴィータ守山)は、1月7日(月)に粗大ごみの戸別収集があります。希望する人は12月28日(金)までに粗大ごみ受付センターへ予約してください。
- し尿のくみ取りを希望する人は、守山環整株式会社[☎(585)1043]へ予約してください。

問ごみ減量推進課 ☎(582)1121 📠(583)3911

12月は地球温暖化防止月間です

温室効果ガスの削減は、私たち一人ひとりができるところから取り組みましょう。

家庭でできる温暖化防止の取り組み

- 公共交通機関や自転車を利用しましょう。
- 冷蔵庫の温度設定を季節に合わせて変えましょう。また、物の詰め込みすぎは止めましょう。
- 家族で続けてお風呂に入って追いき回数を減らしましょう。
- 厚手のカーテンと窓への断熱シートで、暖気が逃げるのを防ぎましょう。

問環境政策課 ☎(582)1154 📠(583)3911

市役所の地球温暖化対策の取り組み

「第3次守山市地球温暖化対策実行計画」に基づき、平成26～30年度で、平成24年度(14,675トン-CO²)に排出した温室効果ガスの1%削減を目指しています。平成29年度の排出量は15,842トン-CO²で、平成24年度に比べ8.0%増でした。これは、東日本大震災以降の電力事業者の火力発電量の増加が大きな要因となっています。引き続き、省エネルギーの推進やごみ減量化、再資源化に取り組み、温室効果ガスの削減に努めます。

問総務課 ☎(582)1111 📠(582)0539

職員募集

草津公共職業安定所☎(562)3720、ジョブプラザ守山☎(583)8739または担当課まで申し込み。

試験当日に履歴書および該当する資格免許などを持参。任用期間の※は更新の可能性あり。通勤手段については担当課にご確認ください。

区分	勤務場所	人員	雇用条件	任用期間	勤務日数・時間	業務内容	賃金・報酬	試験	申込期限・担当課
事務員(臨時)	税務課	2人	パソコン操作が可能な人	平成31年1月7日～3月31日※	月14日勤務 午前8時30分～午後5時15分	給与支払報告書整理事務など	日額 6,665円	面接試験 12月17日(月) 午前10時～ 市役所3階33会議室	12月12日(水)まで 税務課 ☎(582)1115
小学校教員(嘱託)	市内小学校	10人程度	小学校教諭免許を有する人(平成31年3月31日までに取得見込み含む)	平成31年4月1日～平成32年3月31日※	常勤 午前8時20分～午後4時50分	小学1～3年の学級担任および校務担当業務	月額 273,900円	論文・面接・指導実技試験 平成31年1月12日(土) 午前9時～午後5時 吉身小学校	★ 12月25日(火)まで 学校教育課 ☎(582)1141

★①志願書および受験票 ②教員免許状の写しまたは取得見込書 ③返信用封筒1通を提出。募集要項、出願書類はダウンロード可。詳しくは市ホームページを確認してください。

年末は犯罪や事故が多発します

年末年始は、犯罪や事故の多発が予想されます。

皆さまが明るく平穏な新年を迎えられますよう、歳末特別警戒を実施し、犯罪や事故の未然防止活動に努めています。

架空請求やオレオレ詐欺などの特殊詐欺や空き巣、車上狙いなどの窃盗事件の多発が懸念されます。決して慌てず、必ず警察や家族に相談するとともに、玄関や窓、車には必ず施錠するなど防犯対策を心掛けてください。

また、この時期は毎年交通事故が多発しています。焦ったり急ぎの心理が働いたりすることが交通事故の原因となっています。ゆとりを持った安全運転に努めてください。

犯罪の被害に遭わず、交通事故を起こさず、新年を迎えられるよう心掛けましょう。



市内の交通事故発生件数	発生件数(件)	前年対比(件)
人身事故	196	-31
物件事故	1991	61
合計	2187	30

市内の交通事故負傷者数	負傷者数(人)	前年対比(人)
軽傷者	214	-51
重傷者	10	-7
死者	5	3
合計	229	-55

市内の刑法犯認知件数	発生件数(件)	前年対比(件)
粗暴犯	23	11
窃盗犯	235	-2
知能犯	13	-12
その他	56	0
合計	327	-3

統計:10月末現在

安全・安心メール登録受付中

☎ 危機管理課 ☎(582)1119 ☎(583)5066

右のQRコードを読み込むか、t-moriyama@sg-m.jpに空メールを送信することで、本市の安全・安心メール(災害・気象・行政・地震・防犯情報を配信)に登録できます。



相談コーナー

相談無料・予約不要(一部を除く)

相談名	実施日	場所	問い合わせ
生活支援・ひきこもり・市民	受付:平日 午前8時30分~午後5時15分	市役所1階 生活支援相談室	生活支援相談室 ☎(582)1161
就 労		市役所1階 生活支援相談室 (木曜日は地域総合センター)	商工観光課 ☎(582)1131
消費生活	受付:平日 午前9時~午後4時	市役所1階 消費生活センター (市民協働課内)	市民協働課 ☎(582)1148
多重債務	毎週月曜日 午前9時~午後4時		消費生活相談専用電話 188(土・日曜日利用可)
行 政	12月11日(火)午前9時30分~正午	市役所1階 相談室	
子育て	12月6日・20日(木) 午前10時~正午	市民サービスセンター (モリーブ2階)	地域子育て支援センター (カナリヤ保育園) ☎(583)5460
人 権	12月6日・20日(木)午前9時~正午	すこやかセンター1階 相談室	
女性の悩み*	12月21日(金)午前9時~正午	吉身会館2階 小会議室	人権政策課 ☎(582)1116
	12月23日(日・祝)午前9時~正午	地域総合センター2階 学習室2	
男性の悩み*	12月15日(土)午前9時~正午		
教 育*	平日 午前9時~午後5時	エルセンター3階	教育研究所 ☎(583)4237
住まい*	12月5日・19日(水)午前9時30分~正午	市役所2階(農業委員会事務局)	建築課 ☎(582)1139
行政書士*	12月21日(金)午前10時~正午		
社会保険労務士*	12月27日(木)午前10時~正午	市民サービスセンター (モリーブ2階)	市民サービスセンター ☎(514)0177
税 務*	12月4日(火)午後1時~4時		

★印の相談は事前申込が必要です

守山 BUNTAI calendar

12月1日号

Coming soon

◆市民ホールの主な催し物

12/16 (日)	小ホール	ルシオール音楽塾 第15回ピアノのロマン主義 講師:岡田暁生	全席自由(税込) 一般800円 25歳以下500円	発売中 B
12/22 (土)	大ホール	Kiroro コンサート2018	全席指定(税込) 6,000円	発売中 C
12/23 (日・祝)	玄関ロビー	overflow vol.88 出演:高橋紫微(フルート)、森下真衣(ピアノ)	鑑賞無料	A
平成31年 1/12 (土)	小ホール	旅への誘いコンサート vol.05 リスト:巡礼の年 第2年<イタリア>(全曲) 出演:イリーナ・メジューエワ(ピアノ)	全席自由(税込) 500円	発売中 B
1/25 (金)	玄関ロビー	early afternoon vol.019 出演:大西伶奈(ハープ)、田中靖二(ギター)	鑑賞無料	A
1/27 (日)	大ホール	きかんしゃトーマス ファミリーミュージカル	全席指定(税込) 2,800円 ほか	発売中 D
1/31 (木)	小ホール	北海道歌旅座 昭和のうたコンサート	全席自由(税込/前売) 一般1,800円 ほか	発売中 E
2/3 (日)	大ホール	Tempei Nakamura Piano Concert 2019 中村天平 at 守山市民ホール	全席指定(税込/前売) 一般 3,000円 25歳以下 2,000円	発売中 B
2/11 (月・祝)	小ホール	第二十七回 ほたる寄席 三遊亭 兼好 ほか	全席指定(税込) 1,600円	B
2/16 (土)	小ホール	旅への誘いコンサート vol.06 ~花の歌~ 出演:黒澤明子(ソプラノ) 清水徹太郎(テノール)植松さやか(ピアノ)	全席自由(税込) 500円	発売中 B
2/17 (日)	大ホール	おうみ狂言図鑑2018-2019 新作狂言「HOTAL・HOTEL」、古典2作	全席指定(税込) 一般 2,000円 25歳以下 1,000円	発売中 B
2/24 (日)	図書館/午前11時 エルセンター/午後3時	overflow vol.89 神代の時代から今に伝える音の響き ~横笛・ピアノ・パーカッションによる和風フュージョン~ ルシオール街かどコンサート vol.019 出演:小林久美子(メゾ・ソプラノ) 島影聖人(テノール)、菅井美貴(ピアノ)	鑑賞無料	A
3/3 (日)	小ホール	音楽の扉 Room No.004 The Piano Trio 出演:加藤景子 ほか	全席指定(税込) 3,000円	発売中 B

◆大庄屋諏訪家屋敷の催し物

2/21 (木)	諏訪家屋敷	苔玉教室 ~春の苔玉作成~ 誰でも簡単に作成できます	受講料(税込) 2,000円	受付中
----------	-------	-------------------------------	-------------------	-----

- A どなたでもご覧・ご参加いただけます
B 未就学児童入場不可
C 3歳以上有料。2歳以下は保護者1人につき1人膝上鑑賞無料
D 2歳以上有料。1歳以下は保護者1人につき1人膝上鑑賞無料
E 未就学児童入場不可 高校生以下入場無料
(C~E) いずれも座席が必要な場合有料

公益財団法人 守山市文化体育振興事業団

市民ホール
☎583-2532 ☎583-3189
http://moriyamabuntai.com/wp/

市民運動公園(市民体育館)
☎583-5354 ☎583-5853
http://www.moriyama-s-p.com/

大庄屋諏訪家屋敷
☎516-8160 ☎516-8316
http://moriyamabuntai.com/suwake/
ビッグレイク(野洲川歴史公園サッカー場)
☎584-3366 ☎585-5190
http://www.biglake.jp/

自転車購入補助金受付は終了しました

今年度実施しておりました自転車購入補助金について、予算枠に達しましたので、11月末で受け付けを終了しました。申請ありがとうございました。

問 地域振興・交通政策課
☎(582)1165
☎(583)0539

問 市民協働課
☎(582)1148
☎(583)3911
社会教育課
☎(582)1142
☎(581)2733

無料 他 申込不要
講 木村重次さん
(大津市伊香立学区自治連合会会長)
講演「大津市の農村地域からの挑戦
〜ギネス達成のまち伊香立〜」

「市民参加と協働のまちづくりフォーラム」
「まちづくりリーダー研修会」合同開催
時 12月15日(土)午前10時〜正午
所 コミュニティ防災センター(北消防署併設)
内 第1部
活動・取り組み報告(中洲学区認定NPO法人びわこ豊穡の郷長寿政策課)
第2部

◆市民運動公園 主催事業

MORIYAMA ビーチボールフェスティバル2019

日時 平成31年2月23日(土)午前9時〜午後3時
場所 市民体育館 大アリーナ
対象 ・混成の部 ・女子の部(チーム申込)※1チーム4〜7人
定員 ・混成の部:先着20チーム
・女子の部:先着6チーム
参加料 ・1チーム:1,500円(傷害保険含む)
申込期間 12月3日(月)〜1月14日(月・祝)

チャレンジ!ビーチボール教室

日時 平成31年2月23日(土)午前9時〜正午
場所 市民体育館 多目的アリーナ
対象 小学生以上 定員 30人
参加料 300円/人(傷害保険含む)
申込期間 12月3日(月)〜1月14日(月・祝)

◆ビッグレイク イベント事業

リーグ清水エスパルス所属 村田和哉ジュニアサッカー教室

日時 12月24日(月・振休)
午後1時30分〜3時30分
場所 ビッグレイク
対象 市内の小学3〜6年生
※詳しくはホームページをご覧ください

◆市民運動公園 開放事業

キッズスポーツタイム(体育館自由開放)

日時 12月15日(土)午後2時30分〜4時30分
場所 市民体育館 大アリーナ

家族ふれあいスポーツサンデー(体育館無料開放)

日時 12月16日(日)午前9時〜午後4時
場所 市民体育館 大アリーナ

エンジョイ!スポーツタイム(体育館夜間開放)

日時 12月5・19日(水)午後6時〜9時
場所 市民体育館 大アリーナ
※詳しくはホームページをご覧ください

◆運動公園からのお知らせ

市民球場は、1月5日(土)〜2月28日(木)までの間、冬期閉鎖期間となります。

◆運動公園の年末年始

12月27日(木)〜1月4日(金)までは、保守点検・休館とします。窓口業務および各施設利用開始は1月5日(土)からとなります。
※平成31年3月分の利用申請受付は「市民体育館」「ビッグレイク」ともに1月5日(土)午前9時から各窓口にて行います。



12・1月の行事

駅前総合案内所 ☎(514)3765
☎(514)3766

こっとうクラブ

12月3日(月)～9日(日)午後4時まで

コットンからつくり上げた小物やかばん約60点を展示。展示販売あり。

しずくproduct

12月10日(月)～16日(日)午後3時まで

手づくりでぬくもりが感じられる布小物約100点を展示。展示販売あり。

見て、みて、私の手づくり

12月17日(月)～23日(日・祝)正午まで

何年も前から大事にしまい込んでいた糸を利用した作品など約30点を展示。展示販売あり。

アトリエ チャオ 絵画教室展

1月7日(月)～13日(日) 最終日午後4時まで

いろいろな画材に触れ、考えぬいたテーマで描き上げた作品約15点を展示。

音楽のこぎり世界 ～楽器としてののこぎり展～

1月14日(月・祝)～20日(日) 最終日午後5時まで

楽器用のこぎりを展示。

のこぎりニューイヤーコンサート2019 ～のこぎり動物園～

1月20日(日)午後2時～4時ごろ

動物にかかわる曲を音楽用のこぎりで演奏します。

曲目：犬のおまわりさん・コンドルは飛んでいく・うさぎ・ぞうさんなど

桜雪書道教室 書作品展

1月21日(月)～27日(日)午後5時まで

毛筆やペン字、筆ペン字、幼児の硬筆作品約50点を展示。

第6回守山市日本画教室 小作品展

1月28日(月)～2月3日(日)午後3時まで

日本画の美しさを多くの人に知ってほしい作品約20点を展示。

12・1月の行事(守山市立図書館)

☎(583)1639 ☎(583)6949

休館日(本の森) 12月3日・7日(館内整理日)・10日・17日・25日・26日・29日～1月4日(年末年始)
1月7日・11日(館内整理日)・15日・21日・28日

※つながる森、木もれび広場の休館日は
12月29日(土)～1月3日(木)

行事

○公開朗読会…12月22日(土)、1月26日(土)
いずれも午後2時～

所集會室

○がん相談支援センター出張相談

12月14日・28日、1月25日

いずれも金曜日

午後1時30分～3時30分

内図書館では、がんの情報を市民の皆さまが容易に入手できるように、がん相談支援センターとの連携を行っています。

がんの治療情報、療養や日々の生活の送り方など、「がん」へのさまざまなご相談に、がん相談支援センター協力のもと、国立がん研究センターの研修を修了した看護師、医療ソーシャルワーカー(社会福祉士)がお答えします。

¥無料

申前日までに図書館へ申し込み。

他相談時間は1人1時間以内です。



立入水源地の四塩化炭素

水質検査結果 10月16日～11月13日

■原水(地下水)

- 1号井戸(0.0002mg/l未満)
- 3号井戸(0.0240mg/l～0.0250mg/l)
- 5号井戸 停止中
- 6号井戸(0.0190mg/l～0.0220mg/l)
- 7号井戸(0.0020mg/l)

■浄水塔出口

- 1号浄水塔(0.0002mg/l未満)
- 2号浄水塔(0.0002mg/l未満)
- 3号浄水塔(0.0002mg/l未満)

水道水異常なし

高度浄水処理施設で適正に処理でき、安全でおいしい水を給水しています。

■給水栓(水道水)

- 0.0002mg/l未満(水質基準値0.002mg/l以下)

3号・6号・7号井戸の監視体制

定期的に水質の変動を監視し、取水量の調整を行い、安全な水の確保に努めています。

問施設工務課 ☎(582)1128 ☎(582)5780

※上記検査の詳細は、施設工務課または市ホームページをご覧ください。

11月の空間放射線量の測定結果

測定した放射線量は、文部科学省および厚生労働省が示している校庭・園庭の空間線量率の目安(1時間あたり1マイクロシーベルト未満)を下回っています。

◆各地点の測定結果 測定日:11月8日(天候:晴れ)

◆測定値単位 μSv/h(マイクロシーベルト/時)

測定地点	測定時刻	測定値(平均値)
守山小学校	9時51分	0.070
物部小学校	10時00分	0.064
吉身小学校	9時26分	0.070
立入が丘小学校	9時36分	0.064
小津小学校	10時22分	0.064
玉津小学校	10時32分	0.062
河西小学校	11時09分	0.062
速野小学校	10時44分	0.054
中洲小学校	10時56分	0.064

◆測定機器:日立アロカメディカル株式会社シンチレーション式サーベイメータTCS-172B

◆測定方法:上記測定機器を地上1.0mの高さに設置し、1回30秒の測定を5回繰り返した平均値

問危機管理課 ☎(582)1119 ☎(583)5066

▶第9回 新春守山市民かるた大会(無料)

時平成31年1月20日(日)午後1時～
(受付:午後0時30分～)
所あまが池プラザ
内小倉百人一首(競技かるた)
申各公民館に設置のチラシに記入のうえ、
1月9日(水)までにあまが池プラザへ提出
問守山かるた会 竹山
☎090(6966)5881



▶新年を無病息災で迎えるお茶席

時12月23日(日・祝)午前10時～午後1時
所うの家 和室
内文化庁煎茶教室の子どもたちのお手前で、
大福茶と花びら餅を味わう
定先着50人(前売り券あり)
¥400円(茶菓子代)
他いす席あり
問せんちゃ“咲和の会” 酒井
☎090(2285)7027



募集

▶外出支援ボランティア
「はあーと」会員募集

高齢者の通院の移動支援を行っています。
一緒に活動しませんか。
内月2～3回程度、高齢者の通院移動支援ボ
ランティア(軽自動車の運転)
対75歳までの人
他毎月最終火曜日に定例会あり、講習受講
が必要
問守山市社会福祉協議会
☎(583)2923

▶滋賀県立総合保健専門学校
一般入学試験願書受付

時12月14日(金)～21日(金)
他願書に記入のうえ、下記に持参または郵
送。願書の入手方法など詳しくは下記へ
問い合わせ。
問〒524-0022 守山五丁目4-10
滋賀県立総合保健専門学校
☎(583)4147



老人憩いの家・守山市老人クラブ連合会
事務局が移転しました

老人憩いの家として使用されていた建物は、台風21号により損傷を受
けたため、10月末日で使用を停止しました。
これに伴い、11月9日から事務所と守山市老人クラブ連合会事務局が
下記へ移転し、電話番号も変更になりました。

所在地: 〒524-0013 下之郷三丁目2-5 すこやかセンター3階
電話・有線・ファクス: ☎(582)3310(直通)
※すこやかセンター代表電話からの転送はできません。

問長寿政策課 ☎(584)5474 ㊟(581)0203



The Garden City
つなぐ、守山

*緑の葉と水の雫をモチーフにした守山ブランドのロゴマークです。
小さな活動が種となって、大きく育つ「守山」をイメージしてタイトルをつくりました。

ふっさ
守山・福生・登別、スポーツ交流

3市の子どもたちが日本体育大学に集結
トレーニングや交流会で仲良くなったよ



水泳の2大会連続銅メダリスト中村 礼子さんを囲んで記念撮影

「体幹トレーニング」などの実技から栄養学などの座学
まで、一流アスリートになるための秘訣を学びました。オリ
ンピックメダリストの話も聞いて一緒に記念撮影もし
ました。参加した小学生は「今日の食事は今日のためだけ
の食事ではない、と聞いてしっかり食べようと決めまし
た」と振り返っていました。交流会では、子どもたちがそれぞれ持ち寄った特産品などで自分の市を紹介し
ました。寝る時間を惜しんで話をしたり遊んだり、すっかり仲良しになりました。

滋賀県守山市・東京都福生市・北海道登別市
は、昭和45年に市制となった同朋で、市職員の
交換派遣などの交流をしています。その一環と
して、10月に3市の小学生24人が日本体育大
学世田谷キャンパスに集結して、2日間のス
ポーツ交流会が行われました。



体幹
トレ
ーニ
ング



行政インフォメーション

▶税金の納め忘れはありませんか

県と市は毎年12月を「ストップ滞納！強化月間」と定め、県下一斉で税金の滞納整理を強化しています。税金は未納のまま放置すると、差し押さえなどの滞納処分を受けることとなります。納期限が過ぎた未納の税金があれば、すぐに納めましょう。

問県税について

南部県税事務所納税課 ☎(567)5406

市税について

市納税課 ☎(582)1118



イベント

▶守山市民吹奏楽団定期演奏会

時12月9日(日)午後1時30分～

所市民ホール 大ホール

曲目 銀河鉄道の夜ほか

¥前売500円(当日700円)

※小学生未満は無料

問守山市民吹奏楽団

☎(585)2010

▶うの家で餅花のお正月飾り作り講座

時12月12日(水)午前10時～正午

所うの家 南蔵

講小林 さえ子さん

定15人

¥1,300円(材料費含む)

持持ち帰り用の袋、手ふきタオル

申電話で下記へ

他子ども連れ可(託児なし)

問守山宿・町家“うの家”

☎(583)2366

▶みやび歌謡教室発表会(無料)

時12月12日(水)午後1時～

(開場：午後0時30分～)

所市民ホール 小ホール

内歌謡発表、林家 小染による落語

他申込不要、先着200人に粗品進呈

問南井 ☎(583)3731

▶守山市シルバー人材センター主催イベント

①いきいきサロン クリスマスコンサート

時12月12日(水)午後1時30分～3時30分

所守山市シルバー人材センター

定先着20人

¥300円

申12月11日(火)までに下記へ

②小中学生書き初め教室

時12月25日(火)、平成31年1月4日(金)の

いずれも午前9時～11時30分

所守山市シルバー人材センター

定20人

¥200円

持新聞紙、ペットボトル、毛筆用具、硬筆用具

申各回開催日までに下記へ

他小学1～2年生は硬筆、小学3年生以上は毛筆

問守山市シルバー人材センター

☎(583)2727

▶お正月の寄せ植え教室

時12月15日(土)午前10時～11時30分

所ゆうらifu吉身

¥500円(材料費別途要)

申12月10日(月)までに下記へ

問ゆうらifu吉身

☎(598)5035

▶第13回済生会がんセンター公開講座(無料)

時12月15日(土)午後2時～3時30分

所済生会滋賀県病院5階 なでしこホール(栗東市)

内テーマ「がん治療と妊孕性温存」

講木村 文則さん(滋賀医科大学産科学婦人科学講座准教授)

他申込不要

問済生会滋賀県病院

☎(552)1221

▶障害者週間啓発イベントレッツイベント!(無料)

時12月16日(日)午前10時～午後3時

所県立障害者福祉センター(草津市)

内車いすに乗る障害の重い子どもも大人も

楽しめる体験など

持上靴

問県立障害者福祉センター

☎(564)7327

▶クリスマスゴスペル Nightコンサート

時12月16日(日)午後4時～

所守山キリスト福音教会

内吉村 美穂(ソプラノ)、野田 常喜(ピアノ)によるゴスペルコンサート

¥小学生500円、中学生以上1,000円、小学生未満無料

問守山キリスト福音教会

☎(583)2262

▶初心者向けバードウォッチング

野鳥に詳しいリーダーがバードウォッチングの楽しさや見つけ方のコツを丁寧に教えます。

時12月22日(土)午前9時～正午

所美崎公園(集合：湖岸側大駐車場入り口)

¥100円(保険代)※中学生以下は無料

持双眼鏡(貸出あり) 他申込不要

問日本野鳥の会滋賀 森田

☎(585)2965

美崎公園 ☎(585)4280

▶クローバードリームライブ2019 僕はボクに「ただいま」～みんなの中にいる“あの子へ”～(無料)

時平成31年1月12日(土)午後1時～(開場：午後0時30分～)

所草津アマカホール

内1部：トークセッション

2部：めぐみ、ジェリービーンズ、Yokkoによるドリームライブ

問N P O法人四つ葉のクローバー事務局

☎(584)5688

▶ゆいの里お楽しみ簡単料理教室

時平成31年1月22日、2月19日、3月19日のいずれも火曜日午前10時～正午

所ゆいの里交流ホーム

定先着30人 ¥800円/回

持エプロン、三角巾

申1月8日(火)までに下記へ

問ゆいの里 ☎(585)4533

「広報もりやま」の広告募集

「広報もりやま」は、毎月1日、15日に発行。新聞折込で市内全域に配達しています。また市内の主要な公共施設にも設置しています。

広告料は1枠 25,000円です。
(たて50mm×よこ84mm)

1頁(全面) 150,000円です。
(たて250mm×よこ180mm)

申込方法など詳しくは、秘書広報室まで
☎(582)1164 ㊟(583)5066



お知らせ

イベント案内やサークルメンバー募集などを掲載します。掲載について詳しくは、秘書広報室☎(582)1164へ。

◀ 激励

▶おじいちゃんの甲子園大会出場を激励

11月12日、第2回おじいちゃんの甲子園大会に出場する玉津クラブマスターズの選手4人が市役所を訪れ、市長から激励を受けました。



行政インフォメーション

▶平和祈念パネル展

時 12月6日(木)～12日(水) 午前9時～午後9時(最終日は午後4時まで)

所 市立図書館1階 木もれびギャラリー

内 県内の戦時中の世相や空襲の被害状況を伝えるパネルを展示

問 人権政策課 ☎(582)1116

▶献血のお知らせ

400ml献血にご協力をお願いします。

市役所

時 12月6日(木) 午前9時30分～正午、午後1時～3時30分

丸善守山店

時 12月16日(日) 午前9時30分～11時45分、午後1時～4時

ピエリ守山

時 12月22日(土) 午前10時～11時45分、午後1時～4時

問 近江守山ライオンズクラブ

☎(582)3594

すこやか生活課 ☎(581)0201

▶平成31年1月から法務局の登記相談業務実施日が変更

変更後の実施日時

- 守山証明サービスセンター
毎週水曜日 午前9時～午後4時(正午～午後1時を除く)
- 草津証明サービスセンター
毎週火曜日 午前9時～午後4時(正午～午後1時を除く)、毎週金曜日 午前9時～正午

※相談には予約が必要です。
他 登記事項証明書などの発行業務の日時に変更はありません。

問 大津地方法務局総務課 ☎(522)4671

▶第2回JR守山駅周辺の都市計画決定に向けた説明会

JR守山駅周辺エリアの価値向上と、良好な住環境確保のために行う、高度地区など都市計画の制度について説明します。

時 12月21日(金) 午後7時～

所 あまが池プラザ

定 50人程度

他 申込不要

問 都市計画課

☎(582)1132 ☎(582)6947

▶12月1日(土)～31日(月)は年末の交通安全県民運動

運動の重点

- ・高齢ドライバーを含む高齢者と子どもの交通事故防止
- ・夕暮れ時と夜間の歩行中、自転車乗用中の交通事故防止
- ・全席シートベルトとチャイルドシートの正しい着用の徹底
- ・飲酒運転の根絶
- ・横断歩道利用者の安全確保

問 市民協働課

☎(582)1148 ☎(583)3911

▶湖南広域行政組合の入札参加資格審査申請書を配布します

平成31年～32年度の工事請負関係の入札参加申請書を下記のとおり配布します。

時 12月20日(木)～

(平日午前9時30分～午後3時30分)

配布場所 湖南広域行政組合(栗東市)

他 申請書はホームページからダウンロード可



ホームページ

・前回業者登録され、継続する場合も申請が必要
※詳しくは下記へお問い合わせください。

問 湖南広域行政組合 総務課財政管理係
☎(551)2727

お知らせは17頁に続きます→

もくじ

- 2 市長メッセージ/中山道守山宿カレンダー発行/中洲ふれあいの灯
- 3 人権週間/障害者理解を深めるための研修会/北朝鮮人権侵害問題啓発週間/特別講演会
- 4・5 守山てんこもり
- 6 食育クラブ/干支木目込み人形作り/くらしの講座一日研修/環境学習会/パソコン講習
- 7 健康づくり活動団体の認定/地域密着型サービス
- 8 上下水道事業の財政事情
- 9 就学援助費の入学前支給申請受付/子ども善行表彰候補者募集/国の教育ローン

- 10・11 ちやいど広場/子育て講座
- 12 年末年始のごみ・し尿処理/クルちゃんのつばやき/地球温暖化防止月間/職員募集
- 13 守山警察署/安全・安心メール/相談コーナー
- 14 BUNTAI情報/まちづくりフォーラムとまちづくりリーダー研修会/自転車購入補助金受付終了
- 15 図書館/駅前総合案内所/放射線量/水質
- 16 お知らせ/はなしのタネ
- 17・18 お知らせ
- 19 街かどフラッシュニュース/双眼鏡/人口
- 20 街かどフラッシュニュース

街かど フラッシュNEWS



11/1

新図書館オープンイベント 隈 研吾さん講演やコンサート

「本と人が出会い、人と人がつながる知の広場」をコンセプトに整備された新図書館がオープンしました。たくさんの来賓が参列したセレモニーの後、新図書館の真新しいフロアが市民に開かれました。訪れた市民らは、新図書館設計への思いなどを語る隈 研吾さんの講演会やコンサートなどのイベントに参加したり、お気に入りの本を探するなどして過ごしていました。

華やかに秋の花道展

壁掛け型の花器もお目見え

「深まる秋とたわむれる」をテーマに、池坊華祐会支部が市民ホールで開催しました。会員1人1瓶の作品のほか、初めて壁掛け型の花器を使った作品がお目見え。いけ花こども教室の子どもたちの作品も並びました。会場では秋らしいコスモスなどが、展示台だけでなく壁面まで華やかに彩られ、訪れた観覧者らの目を楽しませていました。

11/3



11/9

諏訪家屋敷で小倉百人一首 守山かるた同好会が練習会で初読み

守山かるた同好会が、日ごろ活動拠点にしている市民交流センターを飛び出し、市文化財指定の大庄屋諏訪家屋敷で小倉百人一首(競技かるた)の練習を行いました。1対1で50枚の札を取り合います。読手が出札の上の句を読んで下の句の出札を取る競技かるたの形式で行われ、江戸時代の風情を残す屋敷や庭園の行まいに和歌とかるたを楽しむ会員の笑い声が響いていました。

第1回一里塚まつり

一里塚の榎を色鉛筆で描いたよ

市内を通る中山道に現存する一里塚を守り生かそうと、守山一里塚活性協議会と守山学区まるごと活性化プロジェクトの共催で開催されました。JAおうみ富士の朝市やミュージシャンの野外ライブ模擬店のほか、住民が手掛けた「中山道すごろく」や一里塚の写生など、子ども向けの催しも用意され、会場は地域住民らでにぎわいました。

11/11



守山市の人口

平成30年10月31日現在
(前月比)

人口	83,131 (+ 78)
男	41,010 (+ 13)
女	42,121 (+ 65)
世帯数	32,006 (+ 71)

▼最近、布団で寝ころびながら本を読むのがマブームである。寝ころ

びながら読むので小難しい本を読むというよりはライトノベルやお笑いエッセイなど、楽しく気軽にものを新図書館で借りている▼11月にオープンした新図書館は、木のぬくもりに包まれ、館内から自田川の自然を眺めたりできる。お茶を飲みながら本が読めるカフェもあり、ゆったりと本が楽しめる雰囲気が大変気に入っており、行くたびにほっこりとした気分になれる▼そんな温かな気分とともに本を持ち帰り、布団の中に入ると娘が「私も読む」といわり、はかりに絵本を持って布団に潜り込んでくる。少し狭いなと感じつつ、スキんシップの温かさを感じられるのが図書館ではなく自宅で本を読む魅力で、マイブームにつながっているのかもしれない。(た)



▼最近、布団で寝ころびながら本を読むのがマブームである。寝ころ



街かどフラッシュNEWS



10/30

ハイハイレース 25人の赤ちゃんが参加

ほほえみセンターで開催され、4か月～1歳前後の赤ちゃん25人が参加しました。月齢によって「ずりバイ」「ハイハイ」などの部門に分かれ、途中でお座りして動かなくなったり、おもちゃやフラフープに気を取られたりしながら、ゴールのママを目指して元気いっぱいハイハイしていました。

平成30年度大庄屋諏訪家屋敷まつり 趣のある屋敷や庭園で秋のひととき

青空のもと開催され、大勢の市民らでにぎわいました。訪れた人たちは、江戸時代の姿に復元された屋敷で、通常公開していない歴史資料を見学したり、当主の話に耳を傾けたりしました。また、地元住民などによる詩吟の発表や小菊の展示、食の出店を楽しむなど、思いおもいに秋のひとときを楽しんでいました。

11/3



守山市市政功労者表彰式典



11/3

平成30年度市政功労表彰 自治功労や社会功労など18人2団体

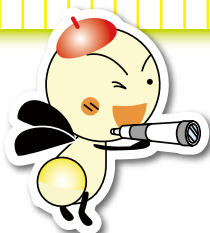
文化の日(11月3日)、市民ホールで平成30年度の市政功労者の表彰式典が開催され、地方自治や教育、福祉の向上、市民の模範となる善行、寄付などの功績を讃え、18人2団体が受賞しました。受賞者は厳かな面持ちで壇上に上がり、市長から賞状と記念品を受け取っていました。

伊勢遺跡まつり2018

弥生時代の住居展示や発掘体験

伊勢遺跡(国史跡)多目的広場などを会場に、伊勢、阿村自治会と伊勢遺跡保存会などの共催で開催されました。弥生時代の住居復元や文化財を紹介するパネルが展示されたほか、火起こし体験や土器で炊いた古代米の試食なども行われ、訪れた市民らが往時の姿に思いを馳せながら楽しんでいました。

11/4



守山市PRキャラクター「もーりー」

(広報もりやまは右記施設に設置)

市役所、各地区会館、JR守山駅(駅前総合案内所)、市民サービスセンター(モリープ2階)、図書館、すこやかセンター、市内金融機関、市内平和堂各店とアルプラザ栗東、丸善守山店、市内セブンイレブン(一部店舗)などに設置しています。スマートフォンアプリでもご覧いただけます。



「マチイロ」アプリをインストール

ここからアクセス



「Sidebooks」アプリをインストールし、「ちいき本棚」を選択

ここからアクセス

※アプリの使用は無料ですが、通信費は各回線ごとのご負担となります。
※アプリの閲覧中に広告が表示されますが、その内容に守山市は責任を負いません。

守山ニュース「守山ニュース」びわ湖放送 毎月第1・3金曜日

「本の森がオープン」 守山市立図書館 前編
12月7日(金)18:45~18:50
「本の森がオープン」 守山市立図書館 後編
21日(金)18:45~18:50

