

毎月1・15日発行



The Garden City  
つなぐ、守山

平成30年(2018年)

8月1日号

No.1245

# もりやま

広報



夏の暑さを吹っ飛ばせ!

今年で最後の市民プールで遊ぶ  
カナリヤ保育園の園児たち

### 8月1日号の主な内容

- ・日本遺産登録記念カード……………2面
- ・我が事丸ごと……………6・7面

## 義援金を受付中です

### 義援金名

大阪府北部地震災害義援金  
平成30年米原市竜巻災害義援金  
平成30年7月豪雨災害義援金

### 募金箱設置場所

市役所正面受付、守山市社会福祉協議会(すこやかセンター2階)

### 受付期間

9月28日(金)まで  
※平成30年7月豪雨災害義援金は12月28日(金)まで  
詳しくは下記へお問い合わせください。

### 問 守山市社会福祉協議会

☎(583)2923 ㊟(582)1615

## 日本遺産を訪ねて カードを集めよう

5月24日、市内4つの文化遺産が日本遺産に登録されました。このことを記念し、市内の日本遺産の「日本遺産登録記念カード」と専用台紙を制作し、下記の施設で配布します。夏休みに家族や友人と集めてみませんか。

期間 8月1日(水)～8月31日(金)

### 日本遺産の名称など

	名称	カード配布場所
1	大庄屋諏訪家屋敷	大庄屋諏訪家屋敷 ☎(516)8160
2	近江のケンケト祭り・ 長刀振りの鮎ずし切りの神事	中洲会館 ☎(585)2004
3	慈眼寺	吉身会館 ☎(583)1650
4	守山の湧水とホテル	ほたるの森資料館 ☎(583)9680



### ¥無料

- 他・カードの配布は1人につき各種1枚限り。
- ・カード配布場所の開館時間など詳しくは市ホームページ(<http://www.city.moriyama.lg.jp/chiikishinko/nihonisanpuremiamu.html>)をご覧ください。各施設または下記へお問い合わせください。

### 問 文化財保護課

☎(582)1156 ㊟(582)9441  
地域振興・交通政策課  
☎(582)1165 ㊟(582)0539



ホームページ

## 市長から市民の皆さまへ 市長メッセージ

7月に西日本で発生しました豪雨災害により、多くの尊い命が失われました。心よりお悔やみ申し上げますとともに、被災されました皆さまに対し、お見舞い申し上げます。幸いにも本市では被害はありませんでしたが、これも昭和54年に暫定通水した野洲川大改修の御蔭であり、先人や地域の皆さまのご尽力に改めて感謝申し上げるところです。来年6月2日には暫定通水から40年を迎えます。改めて、野洲川改修の歴史と災害への備えの大切さを市民の皆さまと共有してみたいと考えております。

一方で、全国で想定を超える災害が多発している中、あらゆる場合を想定し、備えていかなければならないと再認識しています。

災害への備えについては、自助・共助・公助の連携が必要不可欠です。来る8月26日(日)には、守山市地震災害総合訓練を吉身小学校で開催いたします。また、各自治会においても防災訓練が実施されています。市民の皆さまにおかれましては、積極的に防災訓練に参加いただき、普段から助け合える地域づくりに向けて積極的な取り組みをお願い致します。

8月5日(日)には、第53回滋賀県消防操法訓練大会が開催され、守山市消防団を代表して守山分団が出演されます。消防団におかれては、地域の安全・安心のために日夜を問わずご尽力いただいております。改めて感謝申し上げます。大会に向けて、6月初旬から分団員が一丸となって早朝訓練を重ねていただいております。地域の皆さまの温かい激励等を何卒よろしくお願い申し上げます。

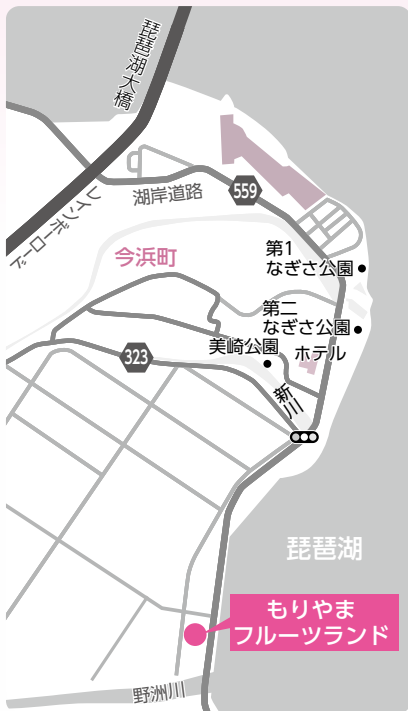
さて、本市の最重要課題である環境センターの更新についてですが、7月11日の「守山市環境施設整備・運営事業者選定委員会」において、非価格要素・価格要素を踏まえた総合評価により、環境施設本体の設計・施工・運営を行う事業者として、(株)協和エクシオが代表の企業グループが決定されました。効率的な動線、発電及び排熱利用による高いエネルギー回収率(18.5%)、煙突の目立たないデザイン等の特徴とする施設です。詳細は次号に掲載させていただきますし、ホームページでもご覧いただけます。

また、7月27日の臨時議会にて、ブロック塀の撤去及び撤去に伴う生垣等を対象とする補助金を補正予算として議決いただきました。この補助金は、先の大坂府北部を震源とした地震発生に伴うブロック塀の倒壊による事案を受け、創設するものです。詳細は、今号13頁に掲載しておりますので、ご覧ください。

守山市長 宮本和宏

# もりやまフルーツランド

甘くて新鮮な地元産の「ブドウ」と「ナシ」を販売



## 販売期間

8月上旬～10月中旬  
午前9時～午後5時(商品がなくなり次第終了)

※ブドウは9月上旬に終了

## 販売品種

ナシ：筑水、八里、幸水、豊水

ゴールド二十世紀、新高

ブドウ：ヒムロッドシードレス

龍宝、紅伊豆、ブラック

オリンピア、幻の紅ごど

う「紅式部」(紅式部は8

月上旬限定販売)

他 8月31日(金)、9月1日(土)に

感謝祭を開催(詳細は次号)

問 もりやまフルーツランド

(午前9時～午後5時)

☎(585)48633

## 農政課

☎(582)1130

☎(582)1166

## もりやまの旬を食べようプロジェクト

もりやま食のまちづくりプロジェクトは市内産農産物の地産地消を推進し、「食と農」をテーマに地域活性化を図る取り組みをしています。

### ブルーベリー



果実がたわわに実りました。多品種を栽培しているので、好みの品種を探してください。大粒ブルーベリーの販売のほか、摘み取り体験もできます。(期間:9月初旬まで)

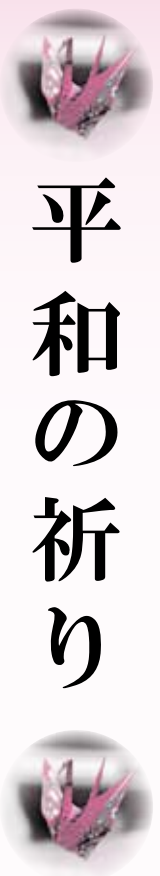
農家・直売所 グリーンファームやまもと  
(おうみんち隣り)  
☎090(9094)3214



「安心」・「安全」はもちろんのこと、収穫期間中は無農薬で栽培しています。  
※梨も一緒に直売いたします。(期間:8月2日～8月末、なくなり次第終了)

農家・直場所 北川農園  
☎(585)5177

問 もりやま食のまちづくりプロジェクト事務局(農政課内) ☎(582)1130 ☎(582)1166



# 平和の祈り

慰霊・恒久平和の願いを込めて黙とうを捧げましょう

広島、長崎に原爆が投下された時刻や終戦記念日に、家庭や職場、地域で1分間の黙とうをお願いします。

また、守山市仏教会は、戦没者の冥福と恒久平和を願い、8月15日(水)正午に市内の寺院で一斉に鐘を鳴らします。

## 広島原爆忌

8月6日(月)午前8時15分

## 長崎原爆忌

8月9日(木)午前11時2分

## 平和を祈念する日

8月15日(水)正午

市民運動公園平和の広場に、広島・長崎から頂いた「被爆石」と「柿の木」を設置しています。これらには、核兵器廃絶への願いと、未来永劫にわたって平和を求める思いが込められています。

ぜひご覧いただき、平和について考えを深めましょう。



広島被爆石



長崎被爆2世柿の木

問 人権政策課

☎(582)1116

☎(582)9441

## おでかけエルセンター 講演「移動する仏像」

滋賀県は、仏教美術を中心とする文化財の保有数が全国で4位です。

経験豊かな講師が、仏教美術、神道美術の魅力について講義するほか、現地で紹介、見学説明します。

内 講演「移動する仏像」

① 時 9月1日(土)午前9時～11時30分

所 エルセンター(講義)

講 井上 ひろ美さん(インディペンデントキュレーター)

② 時 10月6日(土)午前9時～午後4時

所 多賀方面(現地研修)

③ 時 11月24日(土)午前9時～午後4時

所 米原方面(現地研修)

※②、③は市のバスで移動

定 先着30人

対 市内在住・在勤の18歳以上で、3回全てに参加可能な人

¥ 1,500円(3回分。資料代、傷害保険代など)

※初回時に徴収。入館料と昼食代は別途要

申 8月2日(木)～13日(月)に電話または直接申し込み※ファクスでの申し込み不可

問 生涯学習会館(エルセンター/火曜日休館)

☎(583)5558 ☎(583)5556



昨年度の講義



昨年度の現地研修

## 第35回守山漁港まつり

琵琶湖の恵みや漁業の一端に触れてみませんか。



**時** 8月4日(土)午前8時～正午  
(雨天決行)

**所** 木浜漁港(木浜町2297-1)

**内** ①鮎のつかみ取り(午前9時～11時。先着3000人)

②漁船クルージング(午前9時30分～10時50分。先着2500人)

③湖魚料理試食、かき氷・ポッ  
プコーンの提供(午前9時～11時。無くなり次第終了)

※①・②は当日午前8時15分から  
守山漁業協同組合事務所(木浜  
漁港)横で整理券を配布。

**他** 駐車場有り(木浜漁港前の県  
有地)

**問** 守山漁港まつり実行委員会事  
務局(農政課内)

☎(5882)11300

☎(582)1166  
守山漁業協同組合

☎(585)1023

☎(585)2963

## 環境政策課からお知らせ 水辺の楽校(夏編) 目田川の生き物を さがそう

**時** 8月19日(日)

午前9時～午後1時  
(受付：午前8時30分)

**所** 目田川(河川公園)

**定** 先着50人(小学生以下は保護  
者同伴要)

**料** 幼児：200円

小学生：500円  
中学生以上：1,000円

(資料、昼食、保険代込み)  
**持** 飲み物、帽子、川に入れる靴  
(サンダル不可)、着替え、お  
椀(流しそうめん用)

**申** 8月10日(金)までに左記へ申  
し込み。

**問** 認定NPO法人びわこ豊穰の郷  
☎(583)8686

## 市民協働課からお知らせ 夏の栄養不足を 補う料理教室

**時** 8月20日(月)

午前9時30分～正午

**所** 河西会館

**内** 乳製品についての講習と料理実習  
メニュー カッテージチーズと  
鮭のお寿司、かぼちゃのそぼろ  
煮、みるくけんちん汁、ほうじ  
茶プリン

**講** 雪印メグミルク株式会社 栄  
養士

**料** 500円/人(材料費)

**定** 先着20人

**持** エプロン、三角布、マスク、  
ふきん、筆記用具など

**申** 8月8日(水)までに氏名・住  
所・連絡先を電話またはファ  
クスで市民協働課(☎58

2)1148、☎(583)3  
911)へ申し込み。

**注意** 食物アレルギー(乳・小  
麦・卵・バナナ・豚肉)をお持ち  
の人はご遠慮ください。

**問** 市消費生活研究会 岸<sup>き</sup>

☎090(1153)4132

## 全国の小学生が守山に集結 びわこオープン 全国ジュニアソフトボール大会

市内からは鳩ノ森ファイター  
ズが出場します。応援よろしく  
お願いします。

**時** 8月10日(金)～12日(日)

**所** 市民球場、ソフトボール場

市民スポーツ広場、市内中学  
校グラウンド(市立守山中、守  
山北中)

**問** 文化・スポーツ課

☎(582)1169

☎(581)2733

## 長寿政策課からお知らせ 高齢者芸能発表大会と 守山シルバーコーラス “輝き”の第4回演奏会

高齢者が市民ホールでさまざま  
まな特技を披露します。ぜひご  
覧ください。

**高** 齢者芸能発表大会

民謡やコーラスなど、文化・  
芸術を楽しむ高齢者が自慢の芸  
を披露します。

**時** 9月14日(金)午前9時～午後  
4時

**所** 市民ホール小ホール

**問** 老人憩いの家

☎(585)3389



守山シルバーコーラス“輝き”  
第4回演奏会

平均年齢7歳の本格的な合唱  
をお届けします。

**時** 9月2日(日)午後2時

(開場：午後1時30分)

**所** 市民ホール大ホール

**内** 1部：うた・歌・SONG：  
アラカルト

2部：歌は心の灯、一緒に  
歌いましょう

3部：混声合唱組曲「落葉松」  
ほか

**料** 無料(整理券要。各地区会館で  
配布)

**問** 守山市シルバーコーラス 今堀<sup>いまほり</sup>

☎080(4017)2724

聴きにきてねー♪





# 自分の「好きなこと」で人とつながり、 支え、助け合う「我が事丸ごと」の活動を 各地域で取り組んでいます

サークル活動や畑仕事、井戸端会議。そこでは、それぞれが自分の好きなことや得意なことを楽しみ、さまざまな人とつながっています。自分の好きなことを楽しんで、心や体を元気にしつつ、「ちょっと困ったから助けて」と話せる関係を作っていきませんか。

## 地域のつながりの希薄化

核家族化や単身世帯の増加などで地域のつながりが希薄になり、お互いに支え、助け合うことが難しくなっています。

## 「我が事丸ごと」

このような「ちょっと困った」ことをひと事とせず、地域の人や事業者が自分たちの好きなことや得意なことで「支え、助け合う」取り組みが「我が事丸ごと」の活動の考え方です。

## 人とのつながりで心も体も元気に

サークル活動や畑仕事、井戸端会議など、「人と人がつながる」輪はさまざまです。自分の好きなことをほかの人と共に行うことで、つながりができ、心も体も元気でいられます。

## 「助けて」と言い合える関係づくり

お互いに支え、助け合うためには、日ごろから「助けて」と言い合える関係を周りの人と築いていくことが大切です。その関係があるからこそ、自分の好きなことで「支え、助け合う」輪が広がっていくことにつながります。

## きっかけ作りを話し合う協議体

住民一人ひとりが「助けて」と言える関係づくりや「つながる輪」に加わるためのきっかけをどうやって作っていくかを考えるため、各学区では、生活支援「コーディネーターを中心に「協議体」で話し合っています。

## 「ちょっと困った」

そのような中、例えば、加齢とともに電球の交換やごみ出しができないといった「ちょっと困った」ことがあります。

このように「ちょっと困った」ことは、住民それぞれが持っています。

「ちょっと困った」ことが解決できると、住みやすさ・暮らしやすさにつながります。



## 地域で作る新しい「輪」

ラジオ体操を通じた顔の見える関係づくりや「カフェ」、「みんなのリビング」といった誰でも気軽に集える場、「男性の料理教室」といった好きなことを周りの人と楽しめる場など、地域ごとに「支え、助け合う」輪が広がっています。

また、今ある活動の「輪」をさらに広げる取り組みも行っています。



## あなたの好きなことが「我が事丸ごと」の第一歩

あなたの好きなことを周りのみんなと共に行うことで、生きがいや楽しみのほか、お互いに「支え、助け合う」ための関係作りのきっかけにもなります。

あなたの好きなことから「我が事丸ごと」の第一歩を始めませんか。



## 話し合いを通じた各学区の主な取り組み

速野

### 地域支援ネットワーク委員会

- ・「みんなのリビング」による居場所づくり
- ・暮らしのお困りごとお手伝い一覧表各戸配布
- ・「自治会福祉避難所」設置に向けた話し合い

速野学区

中洲

### 中洲おたがいさん大作戦

- ・ラジオ体操を通じた顔の見える関係づくり
- ・男性の料理教室
- ・認知症への学び

中洲学区

玉津

### 玉津支え愛プロジェクト

- ・高齢者の身近な居場所紹介マップ作成予定

玉津学区

河西

### ほっとな河西プロジェクト

- ・みんなが「見守り役」「相談役」「手助け役」の地域づくり

河西学区

小津

### 支援ネットワーク委員会

- ・福祉アンケート実施による住民の困り事とできることの把握

小津学区

吉身

### 助け愛よしみ

- ・日常生活の困りごとアンケート実施
- ・地域密着型生活便利帳の作成

吉身学区

守山

### 学区社協総務部会

- ・身近な地域での話し合いの場づくり
- ・カフェ型サロンなどの充実による居場所づくり

守山学区

# 生き物が結ぶ、わが家ののにぎわい

アマチュア養鯉家  
守里 廣一さん

小島町に住む守里廣一さんは、地域や子どもたちに喜んでもらおうと、里中の川でコイを飼育しています。養鯉が趣味の守里さんのご自宅には、コイ、鳥、猫もいます。生き物に囲まれて暮らす守里さんのご家族を取材しました。



幼稚園帰りの親子たちが川を泳ぐ大きなコイに大喜び

## コイの泳ぐ水辺が地域の人たちを癒す

### コイの泳ぐ里中の川 生命育む養鯉を趣味に

小島町を流れる里中の川の一角(約10m)で、体長70cmほどもある大きな真鯉や、美しい緋鯉など、約50匹のコイが悠然と泳いでいます。川のすぐ側の家に住む、アマチュア養鯉家の守里廣一さんが飼育しています。



守里 廣一さん

のための水槽があります。

繁殖用の水槽には、卵を産み付けるための水草も入れてあります。水槽が過密にならないよう、何十万個も産み付けられた卵の一部を、自分で世話ができる分だけ、孵化させて育てます。

しかし、小さな命は弱く、一生懸命に世話しても、大きくなるのは1割か2割。大きくなったら川に移して飼育します。もちろん川でも病気や寄生虫などの心配もあり、気は抜けません。



コイ

一方で、そこから自然繁殖する事もあって、どんな色や模様のコイやキンギョが生まれるか、分からない事が楽しみの一つだそうです。

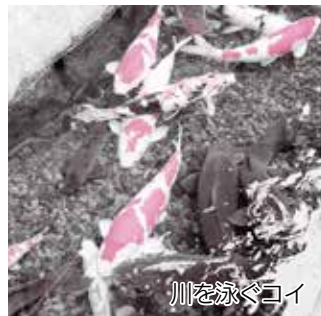
守里さんは、世話をして繁殖させたコイやキンギョを人にあげたり、観賞して喜んでもらう事が大好きです。

市役所の敷地にある池にもたくさん寄付してくださいました。市役所では受付に餌を用意して、誰でも餌をあげられるようにしています。

### まち並みの景観を守り コミュニティを作る

養鯉が趣味となってきたきっかけは、22年前に琵琶湖で釣り上げた、体長約30cmの1匹の真鯉でした。里中のきれいな小川を大きなコイが泳ぐ景観は、風情と





## 家族4人、コイ50匹、オカメインコ13羽、ネコ2匹の大家族



生命力がありました。奥様の友人から緋鯉を譲り受けるなどして川のコイが増えると、近くの河西幼稚園や小学校の子どもたちが登園校時に足を止めて見るようになりました。お年寄りが散歩の途中に足を止めて餌をあげる事も、赤ちゃんを抱いた母子が笑顔で見ている事もありました。地域の人が折にふれてコイを眺めて楽しんでくれる姿を見ていた守里さんも嬉しくなって、コイやキンギョの飼育だけでなく、繁殖まで手掛けるようになったそうです。守里さんは親子でコイを見に来てくれた人に私も声を掛けたりします。地域の子どもたちは「コイのおっちゃん」と覚えてくれました。「近所には新しい住民も増えましたが、コイがコミュニティを作る助けになっています」と話していました。



生き物に囲まれ暮らし 家族の絆も育まれた 守里さんは、子どものころから生き物が大好きでした。養鯉に夢中になる前は、ニワトリ、ウズラ、セキセイインコなど鳥の飼育を楽しんでいたそうです。実は守里廣一さんと奥様の和子さんには「動物好き」「鳥好き」の共通点があります。和子さんは現在もオカメインコ13羽やサクラ文鳥、セキセイインコなどを飼育しています。ほかにも、長男の浩一さんが、ずいぶん前に川に落ちていたところを保護した子猫や福井県に釣りに行って拾ってきた子猫も家族の一員になって、すっかり大きくなりました。次男の成二さんはマグロ釣りを趣味にしている、その道ではけっこう有名なのだとか。

※平成15年から琵琶湖で釣った魚を他の水面に放流することは禁止されています。放流する場合はコイヘルペスウイルスが検出されていない証明が必要です。



「家族全員が、なにせ生き物大好きですね。たくさん飼っているので家族旅行にも行けなかったけれど、『今日はインコが…』とか、振り返ると家族の会話には困らなかつたように思います」と、廣一さんとご家族は笑っていました。廣一さんは、定年後に帰農して、現在は認定農家となり6万5千㎡の田んぼで米づくりをしています。浩一さんも農家を継いで、お父さんの手伝いをする傍ら、昨年からメロン農家となりました。守里さんは「動物も植物も、手をかけた分だけ応えてくれる生き物です。結局、生き物好きが仕事にもなっています」と話していました。

# 第43回守山市人権・同和教育研究大会 『差別のない すばらしいまち 守山をめざして』

## 8月18日(土)

あなたも人権について考えてみませんか。当日参加もできます。たくさんのご参加をお待ちしています。

●午前の部(テーマ別分科会) 午前9時～11時40分(受付 午前8時45分～)

テーマ	提案者	会場
進路保障	県立守山北高等学校、小津小学校	県立守山北高等学校 フォーラムハウス
部落問題の課題と解決にむけて	立入が丘小学校、明富中学校	速野公民館
ともに生きるまちづくり	今市自治会 ネオ・ベラヴィータ守山自治会	市民ホール小ホール
人権問題に関する学習・啓発	サンメディカル株式会社	市役所大ホール
ともに生きる学校園づくり	守山南中学校、守山養護学校	エルセンター
	守山北中学校、玉津小学校	地域総合センター
保育・授業の創造	守山小学校、中洲こども園	小津公民館
	県立守山高等学校、物部幼稚園	県立守山中学・高等学校 セミナーハウス
	市立守山中学校、中洲小学校	吉身公民館
子どもの人権・仲間づくり	カナリヤ保育園、玉津小学校PTA	河西公民館
	物部小学校、河西小学校	コミュニティ防災センター
	吉身小学校、速野小学校	すこやかセンター講習室
守山市青年集会 講演 人権・部落問題の現状をどうみるか	講師 <sup>たなか のぶかず</sup> 田中 延和さん (公益財団法人滋賀県人権センター)	あまが池プラザ
講演 育児も仕事も大切にしたい私の生き方 ～イクメンからイクボスへ～	講師 <sup>こざき やすひろ</sup> 小崎 恭弘さん (NPO法人ファザーリング・ジャパン関西理事、大阪教育大学教育学部准教授)	市民ホール学習室1

●午後の部(全体会) 午後1時15分～3時45分(受付 午後0時45分～)

所 市民ホール 大ホール

内 ・ 児童生徒人権作文発表

・ ふれあい人権講演会「はじめてのLGBT～性の多様性と人権～」

<sup>すぎやま ふみの</sup> 杉山 文野さん(トランスジェンダー活動家 株式会社ニューキャンバス代表取締役)

※手話通訳、要約筆記、優先座席あり

他 市民ホールでは託児あり(8月14日(火)までに下記へ申し込み)

問 人権教育課 ☎(582)1167 ☎(582)9441

人権政策課 ☎(582)1116 ☎(582)9441



# JR守山駅前喫煙所の分煙対策を実施

8月上旬より順次工事を行う予定です。工事中は迷惑をお掛けしますが、ご理解をお願いいたします。

また、工事に伴い公衆電話と郵便ポストを移設します。  
**工事内容**(数字は地図に準拠)  
 ①パーテーション、屋根を設置 ②パーテーションを設置 ③喫煙所を撤去 ④郵便ポスト・公衆電話を①から移設

※工事中①の喫煙所は利用できなくなりますので、その間は②または③の喫煙所を利用してください。混み合っている場合は順番を待って利用してください。

## 喫煙マナーを守りましょう

たばこの煙は周囲の人の健康に悪影響をおよぼします。歩きたばこや吸い殻のポイ捨ては周りの迷惑になるだけでなく、大変危険です。たばこは決められた場所で吸い、喫煙マナーを守りましょう。

## 駅前喫煙所などの整備場所



駅前西口喫煙所完成イメージ

問 市民協働課

☎(5882)1148 FAX(5883)3611

## 8月1日(水)から 児童扶養手当 現況届の手続き開始

児童扶養手当の認定を受けている人は、8月中に現況届を提出してください。必ず、本人が窓口へ提出してください(手当の支給が全額停止されている人も提出が必要)。

必要書類などは該当者に郵送で通知します。

※現況届を提出しない場合、継続認定や8月分以降の手当の支給ができなくなりますので、ご注意ください。

### 提出期間

8月1日(水)～31日(金)  
 (土・日曜日、祝日除く)  
 午前8時30分～午後5時15分  
 ※18日(土)・19日(日)は受け付けしません。

### 就労相談

ハローワークの相談員が就労のお悩みなどにお答えします(予約要)。

時 8月8日(水)・18日(土)・19日(日)・30日(木)  
 日本午前10時～午後4時  
 8月27日(月)午後1時～3時15分

### 所 市役所

問 こども家庭相談課

☎(5882)1159  
 FAX(5882)1138

## 韓国公州市への姉妹都市友好親善使節団員募集

韓国の社会や文化を理解し、国際的友情を深めるため、公州市民との交流を図ります。観光旅行とはひと味違う体験をしてみませんか。

派遣期間  
 11月7日(水)～10日(土)

### 訪問都市

公州市(二泊)、ソウル市(一泊)

### 対 市内在住または在勤、在学の満18歳以上(高校生は除く)で、健康で団体行動に協調できる人

※70歳以上の人は参加に支障がないと判断できる医師の診断書が必要

定 先着20人程度  
 ※募集人員が10人に満たない場合は派遣を取りやめる場合があります

¥7万円程度(申込人数などにより変更の可能性あり)

申 8月20日(月)までに申込用紙を記入のうえ、左記へ申し込み。申込用紙は左記に設置または市ホームページからダウンロード。

問 守山市国際交流協会(平日午前9時～午後4時30分)

☎・FAX(583)4653

### 市民協働課

☎(5882)1148 FAX(5883)3611



前回の友好親善使節団の様子

## なかす夏まつりで マイナンバーカー ドを作りませんか

市民課職員が出張し、マイナンバーカード作りを手伝います。持参物不要です。ぜひお越しください。

時 8月4日(土)午後4時45分～8時

所 中洲会館



昨年のなかす夏まつりの様子

問 市民課

☎(582)1122  
☎(583)9737

## 夏季集中休暇を実施

市役所では8月13日(月)～15日(水)に省エネと職員の休暇取得の促進のため、職員の夏季集中休暇を実施しますが、市民窓

口 サービス部門は、平常どおり業務を行います。  
業務を行う窓口  
市民課、税務課、納税課、会計課、ごみ減量推進課、消費生活センター、健康福祉政策課、生活支援相談室、国保年金課、こども政策課、保育幼稚園課、こども家庭相談課、すこやかセンターそのほかの出先機関

問 人事課

☎(582)1117  
☎(582)0539

## 男女共同参画に関する 作品募集

家庭や地域、職場で自分らしくいきいきと活躍する姿や伝えたいメッセージを表現してみませんか。



募集内容 標語、川柳、詩、作文、イラスト、体験談など

対 市内に在住、在学または在勤の人

申 9月7日(金)までに郵送  
ファクス、メールまたは直接  
人権政策課へ申し込み。

他 ・応募作品は啓発事業に使用することがあります。  
・応募作品は返却しません。

・詳しくは、市ホームページまたは各公民館に設置の募集要項をご覧ください。  
QRコード  
ホームページ

問 人権政策課

〒524-8585  
吉身二丁目5番22号  
☎(582)1116

☎(582)9441  
✉jinkenseisaku@city.moriyama.lg.jp

## 南部地区地域包括 支援センターの 委託事業者決定

守山・小津学区の人を対象に、高齢者の総合相談や権利擁護、介護予防事業などを行う事業者が決定しました。

南部地区地域包括支援センターは、平成31年4月1日(月)から開設します。

委託事業者  
社会福祉法人 慈恵会

設置場所  
勝部三丁目9番1号(エルセンター敷地内)

委託期間  
12月1日～平成36年3月31日

問 地域包括支援センター

☎(581)0330  
☎(581)0203

## 商工観光課からお知らせ 会員募集 まちで働く皆さんの 福利厚生制度

(一財)守山野洲勤労福祉サービスセンターは、中小企業で働く従業員の皆さまの生活の安定と福祉の充実を図るため、事業所単位では困難な福利厚生事業を行っています。

内 宿泊施設などの利用助成、祝金や見舞金の給付、住宅資金などの貸付斡旋など

対 市内の事業所で働く人(事業所単位で申し込み)

¥ 入会金500円(事業主負担) 月額600円/人(事業主と従業員の折半)

申 左記へ申し込み



ぜひご利用ください

問 (一財)守山野洲勤労福祉サービスセンター

☎(581)2408  
☎(583)0135

## 健康づくりに積極 的に取り組む地域 団体・企業を募集

滋賀県内において、健康づくりに関する取り組みを積極的にしている地域団体や企業を広く募集しています。

対 ・地域部門：栄養・運動・喫煙対策・介護予防のいずれかに5年以上取り組む地域団体・お店など

・企業部門：従業員やその家族などに対して健康づくりの取り組みを積極的に実施する企業

申 8月31日(金)までに応募申込書に記入し、概要が分かる資料や写真などを貼付してメール、ファクスまたは郵送で左記へ送付(自薦・他薦は不問)。

応募申込書などは  
県ホームページからダウンロード。



ホームページ

問 健康寿命延伸プロジェクト事務局(滋賀県健康しが企画室内)

〒520-8577  
滋賀県大津市京町四丁目1番1号

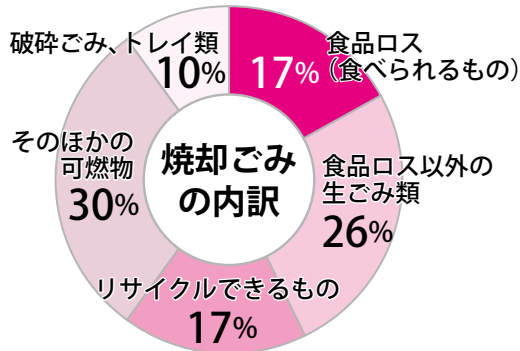
☎(528)3657  
☎(528)4857

## クルちゃんのつぶやき④

食べ物やリサイクルできるものがごみとして捨てられていたよ。もったいないね。



家庭から排出されるごみのおよそ半が焼却ごみで、その減量化が大きな課題です。昨年度に焼却ごみの中身を分析した結果、まだ食べられるものや再資源化できるものが多く含まれていることが分かりました。もったいないの精神でごみの減量化に努めましょう。



ゴミだしメモ：過剰な買い置きをせず、こまめに買い物すれば、手つかず食品の廃棄を減らせます。

問ごみ減量推進課 ☎(582)1121 ㊟(583)3911

農政課からお知らせ

## 野洲川土地改良区からのお願い

不法投棄された粗大ごみや生活ごみなどによって、農業用幹線水路などの用水の送水が妨げられています。ごみは定められたルールに従って処分してください。

農業用水路周辺で草刈りなどをするとき、水路が詰まる原因となりますので、草が水路に落ちないようにしてください。

なお、これからの時期も用水路などに多くの水が流れます。水路に近づくと大変危険ですので、不用意に近づかないよう十分に注意してください。



問野洲川土地改良区 ☎0748(62)1154

## べい ブロック塀などの改修に補助金

先の大府北部を震源とした地震発生に伴うブロック塀の倒壊によるいたましい事案を受け、ブロック塀の撤去などの補助金を緊急に創設しました。

### 対象となるブロック塀など

#### (1) 塀の種類

- ・コンクリートブロック塀
- ・鉄筋コンクリート組立塀
- ・組積(石、レンガなど)造の塀など

#### (2) 高さなどの条件

- ・道路など(道路または公園)に面しており、倒壊による被害が道路などにおよぶおそれがあるもの
  - ・塀の高さが、擁壁を含めて80cm以上あること
  - ・軽量のフェンスなど(※)を新たに設置する場合、基礎などの高さは40cm以内であること
- ※フェンス、板塀、生け垣そのほかの塀であって、ブロック塀などと比較して軽量かつ倒壊による被害を最小限にとどめるもの

### 対象となる工事および補助金額

対象となる工事	補助金額
(1) ブロック塀などの全撤去工事	費用の2/3を補助(限度額 15万円)
(2) ブロック塀などの全撤去に加え軽量のフェンスなどを設置する工事	費用の2/3を補助(限度額 25万円)

※設置工事については建築基準法などの法令に適合させることが条件

受付開始日 8月1日(水)

申請方法 補助金交付申請書に必要書類を添付し、直接下記へ提出。

問建築課 ☎(582)1139 ㊟(582)3284

## 胃がん集団検診 受付開始します

①時 9月8日(土)、27日(木)、  
10月16日(火)、11月17日(土)、  
27日(火)

②時 10月24日(水)  
所 エルセンター

③時 10月29日(月) 所 速野会館

※検診は午前中に実施。受付時間  
などの詳細は、申し込み後に通知

定 各検診日40人  
¥ 1,100円

※世帯員全員が市民税非課税ま  
たは生活保護世帯の人は、受  
診日の10日前までに左記へ申  
請すると無料。

申 8月1日(水)〜定員になるま  
で(平日のみ)

他 次に該当する人は受診不可

- ・バリウム過敏症のある人
- ・胃の手術を受けたことのある人
- ・これまでに胃がんと診断された人
- ・胃腸の病気で治療や経過観  
察を受けている人
- ・むせやすい人
- ・寝返りが困難な人
- ・ひどい便秘の人
- ・妊娠中の人

問 すこやか生活課

☎(581)0201  
☎(581)1628

## 骨粗しょう症検診を 受けましょう

所 済生会守山市民病院 整形外  
科外来

対 左記表の年齢の女性

¥ 1,300円

※世帯員全員が市民税非課税ま  
たは生活保護世帯の人は、受  
診日10日前までにすこやか生  
活課へ申請すると無料。

申 電話または直接済生会守山市  
民病院(☎582)515  
1)へ申し込み。

他 妊娠中および妊娠の可能性の  
ある人は受診不可。

対象年齢	生年月日
30歳	昭和63年4月1日～平成元年3月31日
35歳	昭和58年4月1日～昭和59年3月31日
40歳	昭和53年4月1日～昭和54年3月31日
45歳	昭和48年4月1日～昭和49年3月31日
50歳	昭和43年4月1日～昭和44年3月31日
55歳	昭和38年4月1日～昭和39年3月31日
60歳	昭和33年4月1日～昭和34年3月31日
65歳	昭和28年4月1日～昭和29年3月31日
70歳	昭和23年4月1日～昭和24年3月31日

問 すこやか生活課

☎(581)0201  
☎(581)1628

## 職員募集

草津公共職業安定所☎(562)3720、ジョブプラザ守山☎(583)8739または担当課まで申し込み。試験当日に履歴書および該当する資格免許などを持参。任用期間の※は更新の可能性あり。通勤手段については担当課にご確認ください。

区分	勤務場所	人員	資格	任用期間	勤務日数・時間	業務内容	報酬・賃金	試験内容 および会場	申込み・問合せ
事務員 (業務臨時・ 育休代替)	納税課	1人	パソコン操作が 可能な人	9月10日 ～30日※ (ただし育 休期間終 了まで)	常勤 午前8時30分～午 後5時15分	納税事務	月額 161,900円	作文・面接 試験8月29 日(水)午前 9時30分～ 市役所3階 33会議室	8月27日(月)ま で 納税課 ☎(582)1118
事務員 (臨時)	図書館	2人	普通自動車運転 免許を有し、重 いものを運んで も支障がない人	10月1日 ～平成31 年3月31日 ※	月6日程度 午後2時～5時 10月は主に月・ 水・金 11月以降は主に 火・木・土	本の回 収・配本お よび返却 補助	日額 2,580円	面接試験9 月4日(火)午 前9時～ 市役所東棟 3階大会議 室	8月31日(金)ま で 図書館 ☎(583)1639
図書館司書 (業務臨時)		1人	図書館司書資格 および普通自動 車運転免許を有 する人		常勤(月～金曜日) 午前8時45分～ 午後5時30分 11月以降は早出、 遅出、土・日曜日・ 祝日出勤あり	図書館業 務補助	月額 161,900円	作文・面接 試験9月4日 (火)午後1 時～市役所 東棟3階大 会議室	
保健師 (嘱託)	すこやか 生活課	1人	保健師免許およ び普通自動車運 転免許を有し、 パソコン操作が 可能な人	採用日～ 平成31年 3月31日 ※(ただし 育休期間 終了まで)	①～③のいずれか ①常勤 午前8時30分～ 午後5時15分 ②月17日 午前8時30分～ 午後5時15分 ③常勤 (1日6時間) 午前9時～午後4 時	保健事業 に関するこ となど	①月額 225,800円 ②月額 205,900円 ③月額 174,800円	作文・面接試 験 8月21日(火) 午前9時～ すこやか センター	8月17日(金)ま で すこやか生活課 ☎(581)0201
保健師 (嘱託・育休代替)		2人							
事務員 (業務臨時・ 育休代替)	介護保険課	1人	パソコン操作が 可能な人	9月1日～ 30日※ (ただし育 休期間終 了まで)	常勤 午前8時30分～午 後5時15分	介護保険 関連事務 (窓口業務 あり)	月額 161,900円	作文・面接試 験 8月20日(月) 午前9時30 分～ すこやか センター	8月17日(金)ま で 介護保険課 ☎(582)1127

# 守山市職員互助会事業を公開

## 守山市職員互助会とは

職員の相互扶助を目的に組織し、健康増進や給付事業のほか、河川・道路清掃や交通安全啓発などのボランティア活動を実施。平成30年4月現在の会員数は492人です。

## 事業財源

職員による互助会費(掛金)約859万円と負担金(公費)約379万円を財源として活動しています。

## 互助会費と負担金の算出 (平成30年度予算)

互助会費(掛金) = 給料総額 × 4.75 / 1000 = 約859万円  
 負担金(公費) = 互助会費(掛金約859万円) × 0.441 = 約379万円  
 ※負担金は年度末に精算し、不用額を市へ返還しています。

## 事業内容と事業財源内訳(平成30年度)

	事業名	事業財源			事業内容	平成29年度実績
		負担金(公費)	互助会費(掛金)	受益者負担(個人)		
総務部事業	(1)職員手帳配付事業		○		資料編(職員服務規程などを掲載)を配付	全職員
	(2)事務局職員雇用	○			事務局職員の雇用	1人
	(3)募金事業			○	赤い羽根共同募金、災害支援などの各種募金活動	全職員
福利厚生部事業	(1)給付事業					
	①結婚祝金		○		会員が結婚するとき(3万円)	25件
	②出産祝金		○		会員または会員の配偶者が出産したとき(1万円)	44件
	③せん別金		○		会員が退職したとき(2千円×会員期間)	195件
	④弔慰金	○1/2	○1/2		会員が死亡したとき(10万円)	1件
	⑤家族等弔慰金		○		会員の家族が死亡したとき(5千円～2万5千円)	24件
	⑥災害見舞金		○		会員が水震火災などで損害を受けたとき(5千円～10万円)	—
	⑦永年勤続慰安金		○		会員期間20年に達したとき(5万円旅行券)	18件
			○		会員期間30年に達したとき(7万円旅行券)	6件
	⑧特別見舞金		○		会員が死亡したとき(10万円)	1件
	⑨事業選択助成		○		防災グッズ購入、家族慰安、手帳、交流事業参加、鑑賞観劇、自己啓発、人間ドック、脳ドック、検診、予防接種から助成を選択(上限8千円)	629人
	⑩検診等補助	○1/4	○1/4	○1/2	会員の健康保持・増進と疾病の早期発見をはかるための人間ドック検査、脳ドック検査などの受診費用補助	67人
		○1/2		○1/2	インフルエンザ予防接種費用補助	222人
	⑪体育クラブ補助		○		体育クラブの活動費補助(2万円/クラブ)	5件
⑫大会参加補助金		○		大会、展示会参加補助(2万円、原則3回)	4件	
⑬文化クラブ補助		○		文化クラブの活動費補助(2万円/クラブ)	—	
⑭退職者互助会補助		○		退職者互助会活動への補助(10万円)	1件	
(2)貸付事業						
	①一般貸付		○		生活に必要な資金(1～200万円)	5件
②住宅貸付		○		住宅の新築、修繕などに要する資金(5～400万円)	—	
職員交流部事業	(1)ボランティア等活動	○ (傷害保険料)	○ (お茶代)		地域活性化事業(地球市民の森のつどい、交通安全啓発など)への参加	558人
					環境美化活動(目田川河川公園清掃、道路清掃、学区清掃など)への参加	646人
	(2)ポウリング大会		○	○	会員ポウリング大会	79人
	(3)駅伝大会参加補助		○		成人式祝賀駅伝大会参加チーム補助(2万円/チーム)	12チーム
(4)互助会員交流会		○	○	会員や家族との親睦を深めるための交流会	209人	

## 事業財源の区別における基本的な考え方

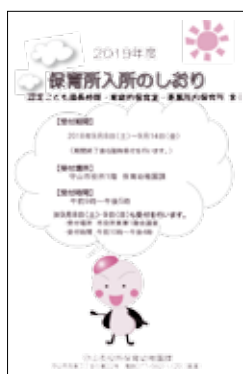
- ・市の責務と考えられるものは、負担金(公費)から支出。
- ・職員の健康管理に関するものは、「互助会費(掛金)：負担金(公費)＝1：1」で支出。
- ・個人に還元されるものは、互助会費(掛金)から支出。
- ・事業内容により、一部個人負担あり。

# ちやいと広場

子どもたちが参加できる  
イベント情報などが満載!

※参加費・材料費の記載のないものは無料

催し	日時	内容	対象	募集・定員	申し込み・持ち物
<b>守山市児童センター(地域総合センター、矢島町) ☎(585)4822</b>					
おやこひろば	8月9日(木)・22日(水)・29日(水) 午前9時30分～11時30分	広い遊戯室で好きな遊びを 楽しもう	乳幼児と その保護者	なし	当日参加可 上靴(親子とも)、飲み物
きっずワールド 「貯金箱を作ろう!」	8月9日(木) 午後1時30分～3時	牛乳パックを使って、貯金箱 を作ろう	小学生	15人	申込要[8月8日(水)ま で、先着順]飲み物、牛乳 パック1個
きっずワールド 「紙コップアート」	8月21日(火) 午後1時30分～3時	友だちと協力しながら、紙 コップを使って高い塔やお 城などを作ろう		30人	申込要[8月20日(月)ま で、先着順]上靴、飲み物
<b>友愛児童館(守山二丁目) ☎(583)3243 *駐車場はありません</b>					
クラフトサークル	8月29日(水) 午後4時15分～5時	作って遊べる工作	小学生	20人	申込要(8月8日(水)まで) はさみ、のり
<b>友愛第二児童館(水保町) ☎(585)5491 *駐車場はありません</b>					
ぬりえクラブ	8月20日(月)午後4時～5時	季節のぬりえをしよう	小学生	20人	申込要(8月6日(月)まで)
クラフトクラブ	8月31日(金)午後4時～5時	9月のカレンダーを作ろう			申込要(8月6日(月)まで) のり、はさみ、色えんぴつ またはサインペン
<b>ほほえみセンター(守山五丁目) ☎(514)3960 *運営:社会福祉法人 友愛</b>					
保育幼稚園課による 説明会	8月24日(金)、29日(水)いずれも ①午前10時～10時30分 ②午前10時30分～11時30分	申し込み手続き説明会(2 回とも同じ内容) ①幼稚園の入園について ②保育園の入所について	乳幼児とその 保護者	なし	当日参加可 ※駐車場台数に限りがあり ますので、近隣の人は 徒歩か自転車でお越し ください
誕生児手形スタンプ	8月31日(金) 午前9時45分～10時	お誕生の記念に手形を残し ましょう	8月生まれの 未就園児	10人	申込要(8月1日(水)～、 先着順) ウェットティッシュ
身長・体重計測	8月31日(金) 午前10時20分～10時50分	身長・体重を測定します	1歳以上の子 ども	なし	当日参加可
	8月31日(金) 午前10時50分～11時20分		0歳の乳幼児		
のりのりタイム	8月3日(金)午後3時～	ポートボール大会	小学生		



**問 保育幼稚園課**  
☎(582)1129  
☎(582)1138

**受付期間**  
幼稚園・こども園(短時部)  
9月3日(月)～9日(日)  
保育園・こども園(長時部)  
9月8日(土)～14日(金)

**配布場所**  
保育幼稚園課、各幼  
稚園、各保育園、各  
こども園、各地区会  
館、すこやかセン  
ター、ほほえみセン  
ター、駅前総合案内  
所、市民サービス  
センター(モリーブ  
2階)

**む・こども園**

**入園のしおり配布**  
2019年4月入園のしおり  
を配布します。詳しくは次号を  
ご覧ください。

**配布開始日** 8月17日(金)

**募集園** 幼稚園・保育園(家庭の  
保育室・事業所内保  
育所・小規模保育所含  
む)・こども園



## 夏期における水難・山岳遭難などの防止

琵琶湖を中心に豊かな自然あふれる滋賀県は、これから本格的な湖上レジャーや夏山のシーズンを迎えます。湖や山でのレジャーは、危険と隣り合わせです。事故を防ぐためにも、次のことを守りましょう。

市内の交通事故発生件数	発生件数(件)	前年対比(件)
人身事故	129	-27
物件事故	1172	64
合計	1301	37

市内の交通事故負傷者数	負傷者数(人)	前年対比(人)
軽傷者	142	-50
重傷者	7	0
死者	3	2
合計	152	-48

市内の刑法犯認知件数	発生件数(件)	前年対比(件)
粗暴犯	12	6
窃盗犯	126	-5
知能犯	11	-8
その他	32	-1
合計	181	-8

統計:6月末現在

### ★ 水辺で遊ぶ人

- 1 疲れているときやお酒を飲んだときは、水に入らない
- 2 増水のおそれがある場合は水辺に近づかない
- 3 水泳をするときは、十分な準備運動をして適宜休憩をとる
- 4 子どもだけで水辺に行かせず、子どもから目を離さない

### ★ 登山をする人

- 1 登山計画を立てる
- 2 登山届を提出する
- 3 装備をしっかりと整える(日帰りでも、カッパ、地図・コンパス、ヘッドランプは持参する)
- 4 万一、道に迷った場合は現在地が分かる所まで引き返す

インターネットから登山届を提出することができます。県警察ホームページから「インターネット登山届」のほか「コンパス登山届」にアクセスすることができます。

## 安全・安心メール登録受付中

問 危機管理課 ☎(582)1119 ㊟(583)5066

右のQRコードから、本市の安全・安心メール(災害・気象・行政・地震・防犯情報を配信)に登録できます。



## 相談コーナー

相談無料・予約不要(一部を除く)

相談名	実施日	場所	問い合わせ
生活支援・ひきこもり・市民	受付:平日 午前8時30分~午後5時15分	市役所1階 生活支援相談室	生活支援相談室 ☎(582)1161
就 労		市役所1階 生活支援相談室 (木曜日は地域総合センター)	商工観光課 ☎(582)1131
消費生活	受付:平日午前9時~午後4時	市役所1階 消費生活センター (市民協働課内)	市民協働課 ☎(582)1148
多重債務	毎週月曜日 午前9時~午後4時		消費生活相談専用電話 188(土・日曜日利用可)
行 政	8月24日(金)午前10時~正午	市民サービスセンター (モリーブ2階)	地域子育て支援センター (カナリヤ保育園) ☎(583)5460
子育て	8月2日・16日(木) 午前10時~正午		
人 権	8月2日(木)午前9時~正午	すこやかセンター3階 相談室	人権政策課 ☎(582)1116
女性の悩み★	8月17日(金)午前9時~正午	吉身会館2階 小会議室	
	8月26日(日)午前9時~正午	地域総合センター2階 学習室2	
男性の悩み★	8月18日(土)午後2時~5時		
教 育★	平日 午前9時~午後5時	エルセンター3階	教育研究所 ☎(583)4237
住まい★	8月1日・15日(水)午前9時30分~正午	市役所2階(農業委員会事務局)	建築課 ☎(582)1139
行政書士★	8月21日(火)午前10時~正午	市民サービスセンター (モリーブ2階)	市民サービスセンター ☎(514)0177
社会保険労務士★	8月23日(木)午前10時~正午		
税務★	8月7日、9月4日(火)午後1時~4時		

※★印の相談は事前申込が必要です



# BUNTAI calendar

coming soon

## ◆市民ホールの主な催し物

8月 ~11月	<b>大ホール</b> 各講座 午後2時開講	<b>もりやま市民カレッジ</b> 第2講 8/ 5(日) 俳優・画家/片岡鶴太郎 第3講 9/ 9(日) シカゴ料理ベトナム/井村雅代 第4講 10/14(日) ものまねタレント/コロッケ 第5講 11/18(日) 歌手・俳優/杉良太郎	全席指定(税込) 4講座セット 8,640円 単独受講(後方エリア) 2,980円	<b>セット 単独 発売中 B</b>
8月 ~2月	<b>小ホール</b> 午後2時開演	<b>ほたる寄席</b> 第二十五回 8/12(日) 笑福亭 銀瓶 ほか 第二十六回 10/20(土) 桂 文華 ほか 第二十七回 2/11(月・祝) 三遊亭 兼好 ほか	全席指定(税込) 単独 1,600円 3 set 3,000円 ほか	<b>発売中 B</b>
8/19 (日)	<b>大ホール</b> 午後2時開演	<b>ジブリの思い出がいっぱい</b> オーケストラによるドリームコンサート	全席指定(税込/前売) 一般 3,000円 高校生以下 2,000円 ほか	<b>発売中 C</b>
8/23 (木)	<b>玄関ロビー</b> 午後2時開演	<b>earlyafternoon vol.018</b> 出演:砂場拓也(バリトン)、河合珠江(ピアノ)	鑑賞無料	<b>A</b>
8/ 23(木)・26(日)	<b>小ホール</b> 要問い合わせ	<b>特別講座 工作</b> 光る泥だんごを作ろう! 漆喰で作るピカピカの泥だんご	特別講座 参加費 1,300円(税込)	<b>受付中 D</b>
8/24 (金)	<b>小ホール</b> 午後2時開演	<b>Kids カレッジ 2018</b> 第1講座 古典芸能 ほたる寄席子ども亭 落語・お囃子ワークショップほか	第1・2講座 全席自由 500円(税込) ※3講座セット 1,800円(税込)	<b>発売中 C</b>
8/25 (土)	<b>小ホール</b> 午後2時開演	<b>第2講座 クラシック</b> リズムワンダーランド いろいろな打楽器を使ってワークショップ		
9/ 1 (土)	<b>大ホール</b> 午後5時30分開演	<b>平原 綾香</b> 15th Anniversary CONCERT TOUR 2018 ~ Dear Music ~	全席指定(税込) 6,800円	<b>発売中 B</b>
9月 ~12月	<b>小ホール</b> 午後2時開演	<b>ルシオール音楽塾</b> 第13回 9/2(日) 講師:中村孝義 第14回 10/21(日) 講師:青山登志和 第15回 12/16(日) 講師:岡田暁生	全席自由(税込) 単独 800円 3 set 2,000円 ほか	<b>発売中 B</b>
9/19 (水)	<b>大ホール</b> 午後7時開演	<b>アレクサンダー・ガヴリリュク</b> ピアノ・リサイタル	全席指定(税込) 一般 3,500円 25歳以下 2,000円	<b>発売中 B</b>
9/24 (月・祝)	<b>大ホール</b> 午後3時開演	<b>Osaka Shion Wind Orchestra</b> ドラゴンクエストコンサート in MORIYAMA	全席指定(税込) 4,500円	<b>発売中 B</b>
10/28 (日)	<b>大ホール</b> 午後2時30分開演	<b>高嶋ちさ子 12人のヴァイオリニスト</b> コンサートツアー 2018 「女神たちの華麗なる音楽会」	全席指定(税込) 前売 5,000円 当日 5,500円	<b>発売中 B</b>
11/11 (日)	<b>大ホール</b> 午後4時30分開演	<b>世良公則</b> O-kiraku Live 2018 アコースティック・ソロライブ	全席指定(税込) 前売 6,000円 当日 6,500円	<b>8/1発売 B</b>

**A** どなたでもご覧・ご参加いただけます **B** 未就学児童入場不可  
**C** 3歳以上有料 **D** 小学生低学年以下は要保護者同伴

守山市民ホールの上記以外の催し物はホームページでご確認ください。



## 公益財団法人 守山市文化体育振興事業団

**市民運動公園**(市民体育館)  
☎583-5354 ☎583-5853  
http://www.moriyama-s-p.com/

**ビッグレイク**(野洲川歴史公園サッカー場)  
☎584-3366 ☎585-5190  
http://www.biglake.jp/

**市民ホール**  
☎583-2532 ☎583-3189  
http://moriyamabuntai.com/wp/

**大庄屋諏訪家屋敷**  
☎516-8160 ☎516-8316  
http://moriyamabuntai.com/suwake/

## ◆市民運動公園 事業

### 秋のフリーマーケットフェスタ2018出店者募集

**日時** 9月15日(土) ※予備日:16日(日)  
午前9時30分~午後2時30分

**会場** 市民運動公園内 特設会場  
160区画

**出店料** 1区画/500円(3m×2.5m)  
※1店舗 2区画まで可能

**資格・条件** ①満20歳以上の人②一般家庭で不要物③業販・営利目的でないこと

**販売禁止** ①飲食類・薬類など②生き物・植物③金券類・危険物④他主催者判断したもの

**申し込み** 往復はがきでの申し込み

往信表面:〒524-0051守山市三宅町100番地  
守山市民運動公園秋のフリーマーケット係  
返信裏面:何も書かない

返信表面:応募者の郵便番号・住所・氏名  
往信裏面:①応募者の氏名(フリガナ)②応募者の郵便番号③住所④電話番号⑤希望区画数(2区画まで)⑥販売内容※応募は1店舗・1通まで

**募集期間** 8月1日(水)~15日(水)の消印有効

**注意事項** 応募多数の場合は市内応募者を優先とし抽選。区画場所も抽選にて決定。※抽選結果などは発送をもって発表(8月下旬頃発送予定)

## ◆ビッグレイク スポーツ教室

### 幼児サッカークラブU-6(後期)

**日時** 9月~11月/全10回  
Aコース/午後3時~3時55分  
Bコース/午後4時~4時55分

**会場** 野洲川歴史公園サッカー場 ビッグレイク

**参加料** 7,000円、M<sup>2</sup>スポ6,000円

**定員** 各コース先着20人

**対象** 守山市・野洲市内在住  
平成24・25年度生まれの幼児

### ジュニアサッカークラブU-8(後期)

**日時** 9月~11月/全10回 午後5時~6時

**会場** 野洲川歴史公園サッカー場 ビッグレイク

**参加料** 7,000円、M<sup>2</sup>スポ6,000円

**定員** 先着25人

**対象** 守山市・野洲市内小学1・2年生

※上記2教室は、荒天中止、小雨決行  
※詳しくは、ホームページまたは左記へお問い合わせください。

## ◆市民運動公園/ビッグレイク 開放事業

詳しくは「市民運動公園」「ビッグレイク」のホームページまたは電話でお問い合わせください。

## 体育協会からのお知らせ

### 守山市ダブルステニス選手権大会

**時** 9月2日(日)午前9時~ ※予備日9月9日(日) **所** 市民運動公園テニスコート **対** 誰でも参加可

**試合種目** 男女一般の部および男女ベテラン(55歳以上)の部(エントリー者数に制限あり)

**試合方式** リーグ戦またはトーナメント方式 **¥**3,000円/組 **持** テニスボール2個

**申** 8月19日(日)午後4時までに参加料を添えて下記へ申し込み。または8月15日(水)午後5時までに市テニス協会ホームページ(<http://www.mcta.sakura.ne.jp>)より申し込み(申し込み後の返金不可)。

※ほたるのまち守山ハーフマラソンを12月9日(日)に開催します。



ホームページ



**問** 市体育協会事務局(市民体育館内) ☎・☎(583)3113 ✉jimukyoku@moriyama-taikyo.shiga.jp  
月・火曜日と祝日の翌を除く 午前9時~午後5時



## 8月の行事

### 駅前総合案内所 ☎(514)3765 ☎(514)3766

#### 平和の祈りin守山2018

8月6日(月)～12日(日) 最終日午後5時まで

平和への祈りを書いたメッセージを展示します。

#### 平和の祈りコンサートin守山2018

8月12日(日) 午後1時～3時ごろ

音楽を通して人々の心が平和になるように思いを込めたコンサート。※チカ守山パブリックスペースで開催

#### お知らせ

### 漁師体験「うなぎ漁」申込受付中

8月の土・日曜日に開催  
します(予約要)。

11日(土・祝)、12日  
(日)は湖魚料理付きです。  
詳しくは、駅前総合案内所  
へお問い合わせください。



### 駅前総合案内所の空調設備故障

現在、空調設備が故障により停止しており、所内の温度が高くなっています。復旧までには時間がかかる見込みのため、当面の間2階の展示を中止させていただきます。利用者、出展者の皆さまにはご不便、ご迷惑をお掛けして誠に申し訳ございません。

ご利用の際は、体調に十分お気を付けいただきますようお願いいたします。

☎商工観光課 ☎(582)1131 ☎(582)1166



#### 立入水源地の四塩化炭素

### 水質検査結果 6月19日～7月10日

#### ■原水(地下水)

- 1号井戸(0.0002mg/l未満)
- 3号井戸(0.0220mg/l～0.0240mg/l)
- 5号井戸 停止中
- 6号井戸(0.0150mg/l～0.0170mg/l)
- 7号井戸(0.0012mg/l)

#### ■浄水塔出口

- 1号浄水塔(0.0002mg/l未満)
- 2号浄水塔(0.0002mg/l未満)
- 3号浄水塔(0.0002mg/l未満)

#### 水道水異常なし

高度浄水処理施設で適正に処理できており、安全でおいしい水を給水しています。

#### ■給水栓(水道水)

- 0.0002mg/l未満(水質基準値0.002mg/l以下)

#### 3号・6号・7号井戸の監視体制

定期的に水質の変動を監視し、取水量の調整を行い、安全な水の確保に努めています。

☎施設工務課 ☎(582)1128 ☎(582)5780

※上記検査の詳細は、施設工務課または市ホームページでご覧ください。



## 8月の行事(守山市立図書館)

☎(583)1639 ☎(583)6949

休館日 8月7日～10月31日(移転・新館準備のため休館します)

#### 行事

- 水曜おはなし会…1日(水)午後2時～

☎仮設図書館

- 公開朗読会…25日(土)午後2時～

テーマ「夏休み」

☎吉身会館

※図書館は休館中のため自主開催になります。

#### 休館中の図書館サービスについて

休館中は、ホームページも含め本の検索や予約などができません。ご迷惑をお掛けしますがご理解ご協力をお願いします。

#### 休館前の特別貸出について

8月6日(月)までは、60冊まで貸出しています。駅前総合案内所、速野会館、中洲会館での予約本の貸出は、8月6日発送分までです。

#### 休館中の本の返却について

新館開館までに返却される人はブックポストをご利用ください。



## 7月の空間放射線量の測定結果

測定した放射線量は、文部科学省および厚生労働省が示している校庭・園庭の空間線量率の目安(1時間あたり1マイクロシーベルト未満)を下回っています。

◆各地点の測定結果 測定日：7月12日(天候：曇り)

◆測定値単位  $\mu\text{Sv/h}$  (マイクロシーベルト/時)

測定地点	測定時刻	測定値(平均値)
守山小学校	9時44分	0.066
物部小学校	9時52分	0.068
吉身小学校	9時20分	0.070
立入が丘小学校	9時32分	0.064
小津小学校	10時10分	0.074
玉津小学校	10時21分	0.064
河西小学校	10時57分	0.058
速野小学校	10時32分	0.058
中洲小学校	10時44分	0.066

◆測定機器：日立アロカメディカル株式会社シンチレーション式サーベイメータTCS-172B

◆測定方法：上記測定機器を地上1.0mの高さに設置し、1回30秒の測定を5回繰り返した平均値

☎危機管理課 ☎(582)1119 ☎(583)5066

### ▶第3回MINNAのサロン タイ文化に触れよう

時9月2日(日)午前10時～午後3時  
所吉身公民館  
内タイ料理とマッサージ講習  
講船岡 プラニさん  
定先着20人  
¥1,000円  
(外国籍の人、協会会員は700円)  
持エプロン、三角巾、バスタオル  
申8月24日(金)までに下記へ  
問守山市国際交流協会  
☎・📠(583)4653  
✉mkokusai@usenet.ne.jp



### 講習・講座

### ▶滋賀県シルバー人材センター 連合会シニア対象講習会

①生活支援サービス従事者研修  
時8月27日(月)～31日(金)  
午前9時30分～午後4時30分(全5回)  
所エイスクエアSARA北館(草津市)ほか  
対58歳以上の県内在住者  
定15人  
申8月17日(金)までに下記へ  
他8月21日(火)に面談あり  
②オフィスクリーニング技能講習プラス  
整理収納  
時8月28日(火)～9月6日(木)の平日  
午前10時～午後4時(全8回)  
所滋賀県シルバー連合会事務所(大津市)ほか  
対58歳以上の県内在住者  
定15人  
申8月20日(月)までに下記へ  
他8月22日(水)に面談あり  
問公益社団法人  
滋賀県シルバー人材センター連合会  
☎(525)4128



### ▶ハングル基礎講座 受講生募集

時9月11日～10月16日の毎週火曜日  
午前10時～11時30分(全6回)  
所吉身公民館  
講ホン セ ヒさん  
定先着14人  
¥5,000円  
(協会会員は4,000円。資料代含む)  
申9月4日(火)までに下記へ  
問守山市国際交流協会  
☎・📠(583)4653  
✉mkokusai@usenet.ne.jp



### 募集

### ▶健康グラウンド・ゴルフ会員募集

時毎週水・金曜日午前9時～11時  
所川田・立入グラウンドゴルフ場など  
定10人  
¥500円/月  
他初心者歓迎  
問28会 中西  
☎090(2590)8354

### ▶第11回野洲養護まつり ボランティア募集

時9月14日(金)  
午前9時15分～午後1時15分  
所野洲養護学校  
内模擬店、遊びコーナーの補助  
申8月31日(金)までに下記へ  
問野洲養護学校 横野  
☎(586)6850

### ▶モリイチスタンプラリー 協力団体募集

11月25日(日)開催する自転車スタンプ  
ラリーのチェックポイント、ゴール地点で  
の出店などを協力いただける企業や団体を  
募集しています。詳しくは下記へ。  
問モリイチスタンプラリー実行委員会事務  
局(びわ湖守山・自転車新文化推進協会  
内)  
☎090(3659)9040

### ▶広報もりやまの設置店舗・事業 所を募集

広報もりやまを設置いただける市内の店  
舗・事業所などを募集します。  
条件 広報発行日(毎月1日、15日)に5冊  
以上設置いただけること  
※美容室、飲食店、塾など店舗や事業所の  
種類は問いません。設置可能な場合、下  
記へお問い合わせください。  
問秘書広報室  
☎(582)1164



### その他

### ▶建設業退職金共済(建退共)制度 をご存じですか

建設現場で働く人たちのために国が作っ  
た退職金制度です。安全、確実に申し込み  
も簡単です。  
詳しくはホームページをご覧ください。  
下記へお問い合わせください。  
問建退共滋賀支部  
☎(522)3232



ホームページ

### ▶大庄屋諏訪家屋敷8月の 休館日のお知らせ

8月の下記日程を休館とさせていただきます。  
ご了承ください。  
休業日 毎週火曜日、8月8日(水)、13日  
(月)、22日(水)  
問大庄屋諏訪家屋敷  
☎(516)8160

### ▶市民交流センター 臨時休館のお知らせ

下記日程を臨時休館とさせていただきます。  
ご了承ください。  
時8月14日(火)午後5時～午後10時およ  
び15日(水)終日  
問市民交流センター  
☎(583)2975

## 避暑地として公共施設などをご利用ください!

暑い日々が続いております。十分な熱中症対策をして、  
以下の避暑施設をお気軽にご利用ください。

#### ▼公共施設など

(開館時間は各施設の執務時間中)  
・市役所・各地区会館・すこやかセンター  
・市民ホール・エルセンター  
・下之郷史跡公園・埋蔵文化財センター  
・市民交流センター  
・仮設図書館(8月6日(月)まで  
開館)など

#### ▼民間施設

(開館時間は各施設の営業時間中)  
・チカ守山・ピエリ守山  
・各平和堂 など

他詳しくは、各施設にお問い合わせください。

## 行政インフォメーション

### ▶滋賀県警察官採用試験 (4月採用)

#### 採用予定人員【A区分】

- ・男性A：7人程度
  - ・女性A：2人程度
- 昭和63年4月2日以降に生まれ、4年制大学を卒業または平成31年3月31日までに卒業見込みの人

#### 採用予定人員【B区分】

- ・男性B：10人程度
  - ・女性B：5人程度
- 昭和63年4月2日から平成13年4月1日までに生まれ、上記A区分に該当しない人

いずれも

受付期間 8月1日(水)～31日(金)

1次試験 9月16日(日)

試験会場 立命館大学びわこ・くさつキャンパス

※詳しくはホームページをご覧ください  
 いただく下記へ問い合わせ



守山警察署 ☎(583)0110

ホームページ



### ▶海上保安官 (海上保安大学校学生)採用試験

#### 受験資格

平成30年4月1日において高等学校または中等教育学校を卒業した日の翌日から起算して2年を経過していない人および平成31年3月までに卒業する見込みの人。または同等の資格があると認める人

受付期間 8月23日(木)～9月3日(月)

1次試験 10月27日(土)～28日(日)

※詳しくは、下記へ問い合わせ

大阪海上保安監部管理課

☎06(6571)0221

### ▶自然体験教室 化石と遊ぼう (無料)

時8月26日(日)午前9時30分～正午

所美崎公園

講羽島 俊男さん(近畿地学会)

定先着50組

申8月21日(火)までに下記へ

他・幼児は保護者同伴要

・先着100人に無料化石引き換え券配布あり

問美崎公園

☎・☎(585)4280



## イベント

### ▶おたがいさん市民フォーラム&おでかけ市長室(無料)

時9月8日(土)午後1時30分～4時30分

所あまが池プラザ

内演題「人生100歳時代と100歳大学のススメ～健康長寿5つのカギ」

「超高齢化社会と健康長寿について」

講國松 善次さん(健康・福祉総研)、  
宮本 和宏(守山市長)

定先着80人

申8月28日(火)までに電話・ファクス・メールで下記へ

問湖南ホームタウン(かいつぶりハウス)

☎(514)1685

☎(514)1702

✉kaiatsuburi@open-mindo.jp

### ▶脳トレ用アプリのプログラミング体験教室(介護関係者向け)

時8月12日(日)

午後1時30分～3時

午後3時15分～4時45分

所あまが池プラザ

内子ども向けプログラミング環境で脳トレアプリ作成

講世古 美和さん

(しがロジカルキッズネットワーク代表)

定各回8人(同伴者1人まで可)

¥1,000円(同伴者1人につき500円増)

持筆記用具、飲み物、USBメモリ(希望者のみ)

申8月11日(土・祝)までに下記へ

問あまが池プラザ

☎(514)2505

### ▶ビジネスの基本力研修(無料)

時9月20日(木)・21日(金)

午前9時30分～午後4時30分

所市民ホール

講阿部 ふみさん

(日本接遇教育協会理事長)

対入社5年目までの中小企業勤務の社員

定25人程度(応募者多数の場合は抽選)

申9月3日(月)までに電話またはファクスで下記へ

問県立高等技術専門校草津校舎

☎(564)3296

☎(565)1867

### ▶滋賀ひきこもり女子会開催(無料)

時9月1日(土)午後1時50分～4時

所NPO法人スーブル(日野町)

他J R近江八幡駅からの送迎あり

申8月31日(金)までに下記へ

問NPO法人スーブル 坂原

☎090(7874)3122

✉peacenakama1041@gmail.com

### ▶「福祉制度・手当に関する情報」難病医療講演会(無料)

時8月19日(日)午後2時～4時

(受付：午後1時45分～)

所草津市立市民交流プラザ

内講演「身体障害者手帳と傷病手当・障害年金について」

講宮原 千代美さん(特定社会保険労務士)

定100人程度

申8月6日(月)までに電話、ファクス、メールで下記へ

問滋賀県難病相談支援センター

☎(526)0171

☎(526)0172

✉sigananbyo@ex.biwa.ne.jp

## スマートフォンアプリ「マチイロ」「Sidebooks」で「広報もりやま」が読めます！



マチイロ

「マチイロ」アプリをインストール



ちいき本棚

「SideBooks」アプリをインストール  
 「ちいき本棚」を選択してください

※アプリの使用は無料ですが、通信費は各回線ごとのご負担となります。



ダウンロードはこちらから

「マチイロ」アプリはこちらから→



「Sidebooks」アプリはこちらから→



※アプリ閲覧中に広告が表示されますが、その内容に守山市は責任を負いません。

# お知らせ

イベント案内やサークルメンバー募集などを掲載します。掲載について詳しくは、秘書広報室 ☎(582)1164へ。



## 寄贈

### ▶ 図書の寄贈

電機連合滋賀地方協議会第3区地区連絡会議(議長 瀬川 真司)さまから、市内の児童クラブに図書159冊(25万円相当)を寄贈いただきました。

子どもたちの学びに役立つよう活用させていただきます。



## 行政インフォメーション

### ▶ 献血のお知らせ

近江守山ライオンズクラブと市が、守山市赤十字奉仕団の協力のもと献血事業を実施しています。400ml献血にご協力お願い

します。

#### ◆モリーブ

時 8月16日(木)午前10時~11時30分、午後1時~4時

#### ◆ピエリ守山

時 8月18日(土)午前10時~11時45分、午後1時~4時

#### 問 近江守山ライオンズクラブ

☎(582)3594

すこやか生活課 ☎(581)0201

### ▶ 湖南広域消防局 消防職員採用試験

採用予定区分・人数

①中級職(救急救命士)2人程度

②初級職 5人程度

受験資格

①平成7年4月2日以降生まれで、救急救命士免許を有する人または救急救命士免許を取得見込みの人

②平成9年4月2日~平成13年4月1日生まれの人

受付期間 8月2日(木)~23日(木)

他 詳しくはホームページをご覧ください  
下記へ問い合わせ

問 湖南広域行政組合総務課人事係

☎(551)2727



ホームページ

### ▶ 視覚障害者のための同行援護 従事者養成研修講習会

外出時移動が困難な視覚障害者に対し、同行者が必要な援助を行うための知識や技術を修得します。

時 9月13日(木)~10月31日(水) (全5回)

所 県立障害者福祉センター(草津市)ほか

定 2人(応募者多数の場合は抽選)

費 無料(テキスト代などの受講者負担あり)

申 8月10日(金)までに電話または直接下記へ

問 障害福祉課

☎(582)1168

### ▶ ほたるの森資料館 第1回環境学習会

時 8月11日(土・祝)午前10時~11時30分

所 市民ホール2階 学習室3

内 コモチカワツボについて

講 浦部 美佐子さん(滋賀県立大学教授)

知 誰でも参加可

定 30人

申 8月6日(月)までに下記へ

問 ほたるの森資料館 ☎(583)9680

お知らせは21頁に続きます→

## もくじ

- 2 市長メッセージ/義援金受付中/日本遺産カードを集めよう
- 3 ブドウ・ナシ販売/もりやまの旬
- 4 平和の祈り/おでかけエルセンター
- 5 漁港まつり/水辺の楽校/料理教室/全国ジュニアソフトボール大会/高齢者発表会
- 6・7 我が事 丸ごと
- 8・9 守山てんこもり
- 10 人権・同和教育研究大会
- 11 守山駅前喫煙所の分煙対策/児童扶養手当現況届の手続き開始/友好親善使節団員募集
- 12 マイナンバーカード/夏季集中休暇/男女共同参画作品募集/南部地区包括支援センター委託事業者決定/まちで働く皆さんの福利厚生制度

- 健康づくりに積極的に取り組む地域団体・企業を募集
- 13 クルちゃんのつぶやき/野洲川土地改良区からのお願い/ブロック塀補助金
- 14 胃がん集団検診/骨粗しょう症検診/職員募集
- 15 職員互助会事業
- 16 ちゃいるど広場/入園のしおり
- 17 守山警察署/安全・安心メール/相談コーナー
- 18 BUNTAI情報/体育協会
- 19 図書館/駅前総合案内所/駅前総合案内所の空調設備故障/放射線量/水質
- 20-22 お知らせ
- 23 街かどフラッシュニュース/双眼鏡/人口
- 24 街かどフラッシュニュース

# 街かど フラッシュNEWS



6/30

## 青色回転灯パトロール車の出発式 勝部のまちの安全安心を守る

認可地縁団体勝部自治会は、日本財団の補助を受けて青色回転灯パトロール車を新たに配備し、火まつり交流館で出発式を行いました。「勝部青色回転灯パトロール隊」は平成22年に発足。新パトロール車の導入により、一層の活発な活動を誓い、さっそく「安全安心なまちづくり」を目指して町内パトロールに出動しました。

## 守山市つなぐ保育人材バンク イベントで確かな手応え

保育士や幼稚園教諭など働きたい人と各施設をつなぐ「守山市つなぐ保育人材バンク」がスタートしました。モリーブで開催された「お仕事紹介イベント」では、資格の有無や職種に関わらず、たくさんの「働きたい人」が参加。子ども連れで楽しみながら、仕事の内容や不安などを相談しました。

7/3



7/8

## つづえ だいはんにやきよてんどく 蜷江神社で大般若経転読 神仏習合の名残残す伝統行事

笠原町の蜷江神社は神仏習合型を今に残す境内が市文化財に指定されています。拝殿に僧侶を招いて行われる伝統行事の大般若経転読も神仏習合の名残を残しています。篠原住職は、200巻(全600巻の内現存しているもの)を、一巻ずつ大きく開きながら、「無病息災」「町内安全」などを祈念していました。

## 伊勢町で伝統神事「涼みの湯」 五穀豊穡と氏子の健康祈り

皇大神社(伊勢町)で、伝統神事の湯立神楽「涼みの湯」が営まれました。猛暑の中、境内のカマドで湯を沸かし、足助 康雄宮司(大宝神社代表役員)の神事と巫女による神楽舞奉納が行われ、町民らは五穀豊穡と健康を守るご利益があるといわれている湯と笹を持ち帰っていました。

7/15



### 守山市の人口

平成30年6月30日現在  
(前月比)

人口	82,936 (+ 56)
男	40,905 (+ 33)
女	42,031 (+ 23)
世帯数	31,854 (+ 32)

今年初の初めに「週に1本以上映画を見る」と目標を決めた。昨今は便利なもので、デジタル配信された映画をスマホやパソコンで見ることができ、大ヒット作からインディーズ系まで約60本の映画を見た▼最新のSFX映画などは臨場感の演出も見事なもので、映画館の座席と連動して振動したり、風や水しぶきが降りかかったりする。そのころ、父に連れられて見に行った特撮着ぐるみ怪獣映画とはえらい違いだ▼映画の思い出は、映画の内容と帰りに立寄ったパートの大食堂が、合わさって記憶の中に鎮座している。振動し風が吹き付ける座席では、落ちて着いてポップコーンを食べることをさまままならない。最新技術を素直に楽しめない自分は、それだけ年を取ったのか?と次に観る映画のタイトルを探して苦笑い(このころはあゝ、)



今年初の初めに「週に1本以上映画を見る」と目標を決めた。昨



# 街かどフラッシュNEWS



7/1

## 大庄屋諏訪家屋敷オープン 新しい主屋や庭園茶室を見学

市文化財「大庄屋諏訪家屋敷」の保存修理が終わり、市民の皆さまにご活用いただける施設として開館しました。主屋や書院、茶室などが公開され、多くの市民が屋敷や庭園を散策し、江戸時代の風情を楽しみました。また、地域住民らも物産展などのおもてなしイベントを催してオープンを祝いました。

## 「おはようございます」あいさつ運動 小津小学校では「らくぼー」もお出迎え

市内の公立校園で「あいさつ運動」が展開されました。このうち小津小学校では、PTA役員や保護者らが昇降口で出迎えて、「おはようございます」と元気に挨拶を交わしました。また、昨年度生まれたばかりの学校キャラクター「らくぼー」の手作りストラップが児童にプレゼントされました。

7/2



7/6

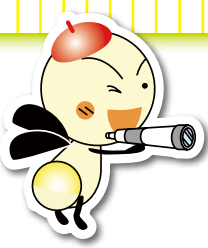
## ひなぎくこども園で園内キャンプ 縁日や壁画作りなどに園児ら大喜び

ひなぎくこども園の5歳児約60人が、お泊り保育「園内キャンプ」を楽しみました。園児らは琵琶湖博物館で魚を見学した後、園内で壁画作りをしたり、おやつ時間を「縁日」に見立てて、綿あめやポップコーンを楽しんだほか、お父さんたちが用意したゲームに満面の笑みを浮かべていました。

## 豪雨災害の被災地へ支援出発式 飲料水やアルファ化米などを輸送

西日本豪雨で被災された広島県尾道市へ向けて支援物資を届ける出発式が行われました。これは、災害時における相互応援協定を結ぶ愛媛県今治市からの協力要請を受け、今治市の姉妹都市である尾道市へ飲料水やアルファ化米などの支援を行ったものです。支援物資は、ヤンマーアグリジャパン株式会社中部近畿支社(勝部町)のご協力により、翌早朝に無事に尾道市へ届けられました。

7/9



守山市PRキャラクター「もーりー」

(広報もりやまは右記施設に設置)

市役所、各地区会館、JR守山駅(駅前総合案内所)、市民サービスセンター(モリー2階)、図書館、すこやかセンター、市内金融機関、市内平和堂各店とアルプラザ栗東、丸善守山店、市内セブンイレブン(一部店舗)などに設置しています。スマートフォンアプリでもご覧いただけます。



「マチイロ」アプリをインストール  
ここからアクセス



「Sidebooks」アプリをインストールし、「ちいき本棚」を選択  
ここからアクセス

※アプリの使用は無料ですが、通信費は各回線ごとのご負担となります。  
※アプリの閲覧中に広告が表示されますが、その内容に守山市は責任を負いません。



「守山ニュース」びわ湖放送  
毎月第1・3金曜日

「琵琶湖大橋の検査路」  
8月3日(金) 18:45~18:50  
17日(金) 18:45~18:50(再放送)

