



もりやま

広報

伝統を受け継ぐ
未来の担い手



お祭りに向け
練習中

5月1日号の主な内容

- ・守山の春祭り 2・3面
- ・守山ほたるパーク&ウォーク 4・5面

春祭り

国選択無形民俗文化財

すし切りまつり

しもにいかわ
下新川神社(幸津川町)



由来

約2,000年前、とよき いりのみこと豊城入彦命が幸津川を訪れた時、琵琶湖でとれたフナの塩漬けを焼いて献上したのが始まりとされています。

見どころ

かみしも姿の若者2人が、長い箸はしと包丁を使い、大きな動作でフナ寿司を切り分け神前に供えます。歓声やひやかしの声の中、2人が息を合わせて行うすし切り神事が見所。今年は林 亮汰はし りょうたさんと奥出 湧太おくで ゆうたさんがすし切りの大役を務めます。このほか、古式を残したかんこの舞も一見の価値あります。

主なスケジュール

5月4日(金・祝)：宵宮渡し(午後3時～)
5月5日(土・祝)：神社例大祭参詣(午前10時～)
宮詰・すし切り神事(正午ごろ)
踊り子練り歩き(午後1時～)

市長から市民の皆さまへ

市長メッセージ

若葉が映え、風薫る5月を迎えました。

いよいよ田植えが始まり、水の張られた田圃がまるで鏡のように美しい田園風景が広がります。

さて、5月5日(土・祝)には、守山の誇る伝統文化であり、国選択無形民俗文化財の下新川神社「すし切りまつり」と小津神社「長刀まつり」、市指定無形民俗文化財の馬路石邊神社「豊年踊り」が行われます。また、ゴールデンウィーク中には、市内各地で地域の伝統的なお祭りや行事が開催されます。伝統文化や伝統行事を継承いただいている地域の皆さまに改めて感謝を申し上げます。

5月12日(土)・13日(日)には、守山市を代表する音楽の祭典「ルシオール アート キッズフェスティバル」が、市内6か所を会場に開催されます。今回で7回目を迎え、今年は「オリエン特急行で巡る音楽の旅」がテーマです。

市民ホールでは、日本センチュリー交響楽団を始め、プロの音楽家、びわ湖ホール音楽アンサンブルなどによるクラシック音楽はもちろんのこと、今年は「ルシオール プラスフェス」として、市内6中学校、市内3高等学校、龍谷大学、市民吹奏楽団による吹奏楽演奏が楽しめます。また、本市が東京パラリンピックのトルコ共和国のホストタウンとなったことにちなみ、「トルコの伝統音楽」も楽しめます。

立命館守山中高キャンパスでは、立命館大学の学生が企画や運営を担い、「ルシオール キッズキャンパス」として、創作などの芸術体験、大学生や高校生によるパフォーマンスやさまざまな体験コーナーなどが計画されています。

街全体が音楽や芸術に包まれ、お子さまから大人までご家族揃って、上質な音楽や芸術に触れていただき、心豊かにお過ごしいただける一日になるものと考えております。

なお、一部コンサートなどを除き、基本的に無料で、誰でも参加し、楽しめるイベントであり、13日(日)は、市内各所から各会場を結ぶ無料シャトルバスも運行されます。(今号11頁をご覧ください。)

5月19日(土)から27日(日)まで、実行委員会主催で「守山ほたるパーク&ウォーク」が開催されます。実行委員会のホームページでは、期間中に開催されるイベント情報や直近のホテルの飛翔状況を確認できます。初夏の風物詩ゲンジボタルは、守山市の河川の美しさを象徴するものです。日頃から河川環境の保全にご尽力いただいている関係者の皆さまに改めて感謝を申し上げます。(今号4,5頁をご覧ください。)

このように、この5月は、市内各所で伝統行事やイベントなどが開催されます。ぜひ、ご家族揃ってお出掛けいただき、心豊かな時間をお過ごしいただければ幸いです。

守山市長 宮本和宏

古式ゆかしく 守山の

守山の黄金週間には、古式ゆかしい伝統のまつりが営まれます。ぜひ祭り見物にお出掛けください。

市指定無形民俗文化財

ほうねん
豊年踊り

うまじいそべ
馬路石邊神社(吉身四丁目)



由来

中世の田楽の系統と考えられています。元は小津神社の祭礼に属していたと伝えられていますが、吉身で行う詳しい経緯は不明です。昭和40年代に一度衰退しましたが、有志の努力により昭和51年に復活しました。

見どころ

子どもたちが中心の踊りです。音頭取り、太鼓持ち、太鼓打ち、鉦、ササラ、笛など約50人の踊り子たちが、町内の辻々で豊年踊りを奉納します。

主なスケジュール

- 5月4日(金・祝)：馬路石邊神社～中山道～西町御旅所(午後1時30分)
- 5月5日(土・祝)：御旅所～町内を練り歩き、辻々で豊年踊り奉納～馬路石邊神社(午前11時～午後5時頃)

国選択無形民俗文化財

なぎなた
長刀まつり

小津神社(杉江町)



由来

1,400年前の欽明天皇の頃、琵琶湖の氾濫によって湖中へ流失した神霊を再び迎えることができたときに喜んで踊りを奉納したのが始まりとされています。

見どころ

今年の当番は石田町と十二里町です。長刀振りや踊り子など、あでやかな衣装の約200人の長い行列が練り歩きます。また、行列とは別にふんどし姿の男衆が3基の神輿を担いで練り歩きます。

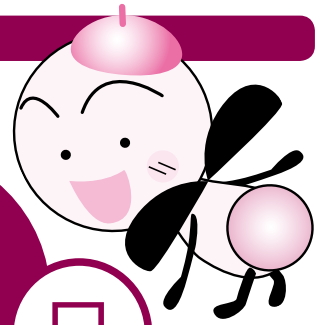
主なスケジュール

- 5月5日(土・祝)：石田天満宮～赤野井若宮神社(午前中)赤野井若宮神社より渡御行列～小津神社大鳥居～三宮護摩堂～小津神社境内(午後3時～)

5月

19日 土

～27日 日



& ウォーク

初夏に幻想的な光を放つゲンジボタルを
観賞して、清らかな水辺環境を守ることの大切さを感じながら、守山市の魅力を再発見してみませんか。

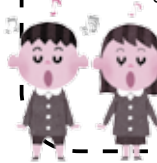
19日

オープニング セレモニー

時 5月19日(土)
午後5時～

所 あまが池親水緑地

内 もりー守山ふるさと大使のニアミリーレストランの司会で、守山幼稚園園児の皆さんが元気に「♪ありがとウォタル♪」を合唱します。



20日

星のお兄さんの 出張星座解説ショー

笑いをお交えた星座解説で有名な「星のお兄さん」こと田端英樹さんによる出張星座解説ショー。

時 5月20日(日) 午後6時30分～

所 立命館守山中学校・高等学校メディアセンター

¥ 小学生以上500円/人、幼児無料

定 300人(車いすでの鑑賞も可)

申 5月18日(金)までに
あまが池プラザ(☎
514)2505)
へ申し込み。



21日

ほたるパーク&車いす

車いす利用者が家族や友人と一緒にゆつくりとホタルを観賞できるイベントです。

時 5月21日(月) 午後7時～9時

〔雨天の場合は23日(水)に延期〕

集合場所 中心市街地交流駐車場
(守善寺、中山道、楓二道、吉川川など)にて観賞

対車いす利用者ご介助者 定 先着5組

¥ 800円/人(軽食、保険代含む)

申 5月18日(金)までに実行委員会事務局(☎583)8686)へ申し込み。



ほたるエコバス運行



乗車
無料

ホタル観賞スポットへの移動は「ほたるエコバス」をご利用ください。

ほたるバスガイドが乗車し、おすすめ飛翔スポットや、ほたるに関する豆知識などをご案内します。

車でお越しの場合は、無料駐車場(市民球場横)へ車を停め、バスをご利用ください。

◆運行日 期間中の毎週土・日曜日 午後7時30分～10時(20分間隔)

◆コース JR守山駅⇔あまが池親水緑地⇔三津川河川公園⇔目田川河川公園⇔市民運動公園



環境政策課からお知らせ

2018(第15回)

守山ほたるパーク



ほたる探検紀行

ほたる探検紀行参加店舗にて「ほたるディスカバリーマップ」を見せると、さまざまなサービスを受けられます。店舗の定休日以外は期間中いつでも利用可能です。「ほたるディスカバリーマップ」は市役所、あまが池プラザ、駅前総合案内所、各市内公共施設、ほたる探検紀行参加店舗に設置。



27日

もりやまふるさと劇団

ほたる公演



市民の有志により結成された「もりやまふるさと劇団」。守山のほたるをテーマに笑いあり、涙あり、感動ありで楽しく表現します。

時 5月27日(日) 第一部：午後2時開演 第二部：午後6時開演 ※いずれも30分前開場

所 勝部自治会火まつり交流館

定 各部先着100人

¥ 500円/人

申 5月25日(金)までにあまが池プラザ(☎)514(2505)へ申し込み。

26日

夢灯

ゆめあかし



子どもたちの願いが込められたイラストが、キャンドルの灯りを受けて幻想的な空間をつくりだします。

時 5月26日(土) 午後6時～9時(小雨決行、荒天中止)

所 本町自治会館前



そのほか

期間中は、親子で参加できるものも含めたくさんのイベントが開催されます。詳しくは、守山ほたるパーク&ウォーク実行委員会ホームページをご覧ください。



ホームページ

○守山ほたるパーク&ウォーク実行委員会ホームページ
<http://www.moriyamahotaru.com/>

守山ほたる

検索

！ ホタル観賞のマナーを守りましょう！

- ホタルを捕まえないでください！
守山市ほたる条例で定められています。ホタルをみんなで守りましょう。
- フラッシュ撮影、懐中電灯などでホタルを照らさないでください！
ホタルは光が苦手な生き物です。また、ほかの観賞者への迷惑にもなります。
- 騒がず静かに観賞を！
散策コース付近の住民の皆さまには、ホタル観賞のため、明かりを消すなどさまざまな配慮をいただいています。付近の住民の皆さまへの配慮をお願いします。
- ごみは必ず持ち帰りましょう！

聴覚障害者の耳になって暮らしを支える

ぼくはポッキー 聴導犬だワン



聴覚障害のある五十嵐^{いがらし}恵子^{けいこ}さんと、「びわこみみの里」で育成された聴導犬第一号のポッキーを取材しました。

ぼくはトイプードルのポッキー、8歳の男の子です。

いろいろな音を聞き分けて、聴覚障害のある、五十嵐恵子さん(ユーザー)に教えてあげる聴導犬のお仕事をしています。

ぼくの育った「びわこみみの里」(水保町)は、聴覚障害のある人のための多機能型施設です。障害のある人の団体が聴導犬を育てた(補助犬の育成団体として認可された)のは全国で初めてなんだって。すごいでしょう。



ポッキーと一緒に「おうみんち」で買い物をする五十嵐さん

聴導犬認定試験に合格 五十嵐さんの耳になるワン

2歳の時に聴力を失った五十嵐恵子さんは、5年前からポッキーと生活をともにしています。

電話の音や文閲チャイム、キッチンタイマー、人の声…。雑多な日常の音を聞き分け、聴覚障害のある五十嵐さんの耳となつて、必要なことを知らせる聴導犬の訓練を積みながら、絆と信頼を深めてきました。

ポッキーは、名古屋で聴



補助犬の理解を広げる活動(地域総合センター)



音を聞き分けてユーザーに伝える聴導犬



買った物の後に陽だまりで日向ぼっこ

導犬認定試験を受けて2月に合格。みみの里の職員

さんから合格祝いに贈られた、かわいいコートのポケットに聴導犬認定証を入れて、プロのお仕事が始まりました。

取材の日は、「おうみんち」で五十嵐さんにぴったりと寄り添って、お買い物の補助をしました。

「おうみんち」で五十嵐さんにぴったりと寄り添って、お買い物の補助をしました。

訓練も試験も一緒 特別な絆があるんだワン

従来の補助犬は、育成団体が訓練し障害者とマツ

チングしています。聴覚障

害の当事者団体が育成団体として認可を受けたのは「びわこみみの里」が全国

で初めてです。ポッキーはそこで誕生した第一号の聴導犬です。

いろいろな人の期待と願いを背負った認定試験で、五十嵐さんは「とにかくポッキーを信じよう」と、心に決めて認定試験に臨んだ

そうです。合格した時には感無量で泣いてしまった、と五十嵐さんは当日を振り返っていました。

二人で一人、分身のよう

に特別な絆で結ばれている

ポッキーが聴導犬の認定を受けたことで、五十嵐さんの世界は大きく広がりました。

「遠方の実家や友達の所へ遊びにいつてみたい」「ポッキーのためにも、聴導

犬や補助犬への理解を広めたい」など、未来に向けて意欲に満ちています。

がんばる聴導犬のこと もっと知ってほしいワン

呼び掛けや危険に気付きにくい聴覚障害は、一見し

ただけでは健常者と変わり

ません。ポッキーという心強いパートナーができて、

一目で障害が分かり配慮をしてももらえたり、飲食店や大型スーパーにも堂々と一

緒に入れるようになりました。それでも専門店など小さなお店の前では「入って大丈夫かな」などためらうことがたくさんあるといいます。

五十嵐さんはこれまでも、聴覚障害について広く理解してもらおうと、市内の小学校や社会団体の研修などでポッキーの訓練の様子を見てもらつたなど、積極的に活動してきました。

五十嵐さんは「ポッキーがいてくれて私はとてもラッキーです。でも、聴導

犬だけでなく補助犬、介助犬などもまだまだ知られていないし、理解も不十分だと思っています。これからもたくさんの方に知ってもらおう活動をしていきたいと思えます」と話していました。

※ポッキーをまちで見掛けても、お仕事なので触ったり声を掛けたりしないでね。

もりやま **花** だより

もりやまバラ・ハーブ園 1,300株のバラが見ごろ!

5月20日～6月中旬ごろにはバラが見ごろを迎えます。約3,000㎡の敷地に82品種約1,300株のバラが植栽され、バラの香りが広がります。また、園内にはハーブ園、観葉植物の温室、香りの温室、ペコニア温室があります。バラと合わせて、ぜひ観賞にお越しく下さい。

クロマチック・ハーモニカ・ ガーデニングコンサート

時 5月26日(土)

1回目：午前11時～

2回目：午後1時30分～

出演 滋賀ハーモニカ エコーズ 笑好吹



オカリナガーデンコンサート

時 6月3日(日)

1回目：午前11時30分～

2回目：午後1時30分～

出演 SORA

開園時間 午前9時30分～午後4時30分
休園日 毎週火曜日(火曜日が祝日の場合は次の平日)
※5月5日(土・祝)～6月17日(日)の有料期間
中は午前9時30分～午後5時、無休
所 もりやまバラ・ハーブ園
(幸津川町2840番地)
¥ 有料期間のみ
大人(高校生以上)・・・200円
小・中学生、障害者手帳をお持ちの人、65歳以上の人・・・100円
※団体割引(20人以上)有り

問 農村総合センター(もりやまバラ・ハーブ園) ☎・☎(585)1975

建設管理課からお知らせ



びわこ地球市民の森のつどい2018

育もう みどりの未来 つないでいこう みどりのバトン

問 森づくりセンター
☎(585)6333
☎(585)6312

ブース紹介	
体験のブース	お楽しみのブース
<ul style="list-style-type: none"> ・ツイストパン体験 ・しおりづくり ・ネイチャーゲーム ・竹ぼっくり ・お絵かきバッジ ・クラフト ・丸太切り 	<ul style="list-style-type: none"> ・移動動物園 ・高所作業車体験 ・演技 ・アトラクション ・キャラクターとのふれあい
食のブース	
<ul style="list-style-type: none"> ・パウンドケーキ ・フランクフルト ・焼きそば ・ポテト ・から揚げ ・洋菓子 	<ul style="list-style-type: none"> ・かやくご飯 ・かき氷 ・たこせん ・綿菓子 ・和菓子



各種イベント、出店ブースと楽しい催しが盛りだくさんです。もーりー、おうみんもやってくる会場を盛り上げます。ぜひご参加ください。
時 5月27日(日) 午前9時30分～午後2時
所 びわこ地球市民の森
内 午前10時40分～ 自然とふれあいウォーク
午前11時10分～ ブースオープン(左記参照)
午前11時30分～ 演技(ひなぎくこども園、速野力ナリヤこども園)
午後0時10分～ 吹奏楽演奏(明富中学校吹奏楽部)
午後0時50分～ アトラクション(バルーンパフォー
マンス)

第1回子どもふれあい学級 ふれあいハイキング 参加者募集

時 5月19日(土)午前9時～午後3時

所 希望が丘文化公園(野洲市)

対 市内の小学3～6年生

定 30人

申 5月7日(月)までに往復はがきで申し込み(必着)。詳しくは、学校を通して配布するチラシを「ご確認ください」。

問 地域総合センター

☎(585)4822

☎(585)5254

第169回

守山市民歩(り)会

時 5月19日(土)午前8時30分～午後4時ころ ※雨天中止

(受付:午前8時10分～8時30分。JR守山駅西口エスカレーター付近)

内 向日市から京都市の竹林や河辺を歩く(10km)

定 100人(キャンセル待ちなし)

¥300円※当日徴収します。

別途、電車運賃として

1、1600円要

持 弁当、水筒、雨具、レジャーシート、常備薬、会員証

申 5月7日(月)～9日(水)に電

話またはメール、ファクスで左記へ申し込み。メール、ファクスの場合、参加希望者の住所、氏名、生年月日、電話番号を記入のこと。受付期間外の申込不可。

問 文化・スポーツ課

☎(582)1169

☎(581)2733

✉bunkasports@city.moriyama.lg.jp

野洲川でんくうの会主催 「野洲川下り」

時 5月19日(土)午前9時30分～午後1時

※雨天の場合、5月26日(土)に延期

集合場所 野洲川小浜河川公園(天満大橋の小浜町側)



内 県下一雄大な野洲川下りを楽しむ、野洲川に生息する魚を伝統的な漁法で捕まえる(生態調査)、湖魚の伝統食を味わう、野洲川の歴史の学習、自然観察、河川清掃など、野洲川を愛護し、里川として親しめるようにする。

定 先着30人 ¥800円

持 着替え、靴(ひも付きで脱げないもの)

申 5月2日(水)～5月14日(月)に左記へ申し込み。

問 野洲川歴史公園田園空間センター(午前10時～午後3時。火曜日休館)

☎(584)3321

☎(585)5966

埋蔵文化財センター 春季講演会

時 5月19日(土)午後2時～

所 埋蔵文化財センター2階会議室

演題 織田信長、比叡山焼打ちと湖南地域

講 兼康 保明さん(NPO法人東海学センター理事)

定 80人

申 5月2日(水)から左記へ申し込み。

問 埋蔵文化財センター(火曜日を除く午前9時～午後4時)

☎・☎(585)4397

郷土守山に学ぶ研修講座1

時 5月30日(水)午後1時30分～3時30分(受付:午後1時)

所 エルセンター大会議室

内 世界記憶遺産となった朝鮮通信使にまつわる街道や守山宿の様子、雨森芳洲のかかわりなどの解説。

講 井上優さん(県立文化財保護課)

定 50人

¥無料

申 5月7日(月)～18日(金)に電話で左記へ申し込み(土・日曜日除く)。

問 教育研究所

☎(583)4217

☎(583)4237

平成30年度歴史入門講座 ひと・モノ・遺跡 とやモノの残影が映る

①時・内

6月16日:大王の世紀 鴨稻

荷山古墳の被葬者像

講 白井 忠雄さん(高島市歴史民俗資料館参事)

②時・内

7月21日:瓦からみた近江の城郭

講 山口 誠司さん(公益財団法人

滋賀県文化財保護協会)

③時・内

8月18日:全長63km愛知川流域の古代文化 東近江を中心に

講 福田 由里子さん(東近江市教育委員会)

④時・内

9月15日:ヤマトケル受難の霊峰伊吹から古代の近江を眺める

講 高橋 順之さん(米原市教育委員会)

⑤時・内

10月20日:古墳時代の墓から見える交流の残影

講 宮村 誠二さん(公益財団法人滋賀県文化財保護協会)

⑥時・内

12月15日:徳川將軍家・永原御殿の調査

講 進藤 武さん(野洲市教育委員会)

いずれも土曜日午前10時～正午

所 埋蔵文化財センター2階会議室

定 先着80人

¥1,200円(全6講分)1講のみ受講の場合は200円/講

申 5月9日(水)～電話で左記へ申し込み。

問 埋蔵文化財センター(火曜日を除く午前9時～午後4時)

☎・☎(585)4397

スポーツフェスティバルもりやま2018 第39回守山市民軟式野球大会 参加者募集

春のスポーツカーニバルと秋の市民スポーツ大会が一つとなり、誰もが参加できるスポーツイベントとして生まれかわります。当日は体験ブースや飲食ブースもありますので、気軽にお越しください。

申込受付日時・場所

5月1日(火)～13日(日)午前9時～午後5時
平日：文化・スポーツ課
土・日曜日、祝日：市民体育館

Ⓜ申込書に必要事項を記入のうえ、お申し込みください。
申込書は、各地区会館、駅前総合案内所、市民サービスセンター(モリーブ2階)に設置。または市ホームページ

からもダウンロード可。
※参加費は説明会でお支払いください。

説明会

Ⓜ5月16日(水)午後7時40分～8時30分
(受付：午後7時～7時30分)

Ⓜ市民体育館 多目的アリーナ
※説明会当日の申し込みはできません。

【種目・日程など】

種目	種別	日時・場所	参加資格	参加費	
事前申込	交流戦 ビーチボール	学童の部 一般(女子・混成)の部	6月3日(日)午前8時30分～正午 市民体育館 大アリーナ	*チームの編成は守山市民とします。 *学童の部は小学生4年生以上。性別不問。 *一般は中学生以上。 *複数出場の場合には、チーム名の後にA、Bなどで区別してください。	ビーチボール： 500円/チーム ソフトボール： 1,000円/チーム 軟式野球 3,000円/チーム
	交流戦 ソフトボール	一般の部	6月3日(日)午前8時30分～ 市民スポーツ広場、ソフトボール場 ※雨天時6月10日(日)に延期	*同じ日に重複登録不可。 *申し込みが3チーム未満の場合はその種目の実施を見合わせます。	
		50歳以上の部	6月2日(土)午前9時30分～ 市民スポーツ広場、ソフトボール場 ※雨天時6月10日(日)に延期	*女子選手が50歳以上の部に出場する場合は年齢不問です。	
	軟式野球	一般の部	6月3日(日)午前9時30分～ 市民球場 ※雨天時6月10日(日)に延期		
当日受付	スポーツ 体験ラリー	どなたでも	6月3日(日)午前10時～午後3時 市民体育館 多目的アリーナ、 グラウンド・ゴルフ場など	室内でできるカーリングに似た種目や、パラリンピックスポーツ、ティーバットや卓球など、さまざまなスポーツを気軽に体験できます！(体育館シューズを持参ください)	参加費無料

※交流戦グラウンド・ゴルフについては7月頃に案内します。

問文化・スポーツ課 ☎(582)1169 ☎(581)2733

パラスポーツ体験 & ゴールボール観戦 イベントのお知らせ

2020年東京パラリンピックのホストタウン事業として開催します。
ゲストとして、篠原 信一さん(柔道シドニー)

オリピック銀メダリスト)と宇田 秀生さん(パラトライアスロン)日本代表も来場します。



Ⓜ5月5日(土・祝)

Ⓜ立命館大学びわこ・くさつキャンパス
BKCジム(草津市)※車での入場可

◇体験イベント

Ⓜ時間 午前10時～午後1時30分

ⓂNHKブース、種目体験(フライングディスク、ボッチャ、ゴールボール)など

Ⓜ無料(当日参加可)

◇ゴールボール観戦

Ⓜ時間 午後1時～2時20分

Ⓜ日本とトルコの代表選手によるゴールボール親善試合

Ⓜ他 NHK教育で生中継予定

問文化・スポーツ課

☎(582)1169

☎(581)2733



いよいよ開催間近!

5月12日(土)・13日(日)

問文化・スポーツ課 ☎(582)1169 ㊟(581)2733

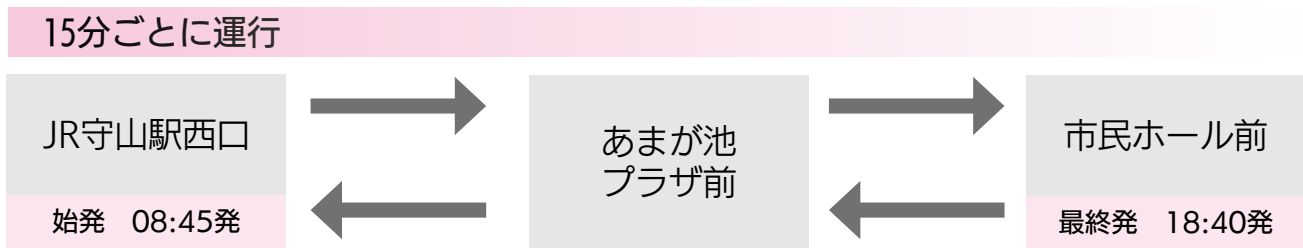


市民ホール、立命館守山中学校・高等学校、あまが池プラザ・親水緑地、守山宿町家“うの家”、チカ守山、佐川美術館で開催します。ぜひお出掛けください。

各会場へは無料バスをご利用ください。
立命館守山中学校・高等学校へは市民ホール前で降車、チカ守山へはJ R守山駅西口で降車、守山宿町家“うの家”へはあまが池プラザ前で降車してください。

無料バスのご案内(13日のみ)

JR守山駅と市民ホールを結ぶ無料バス



佐川美術館と市民ホールを結ぶ無料バス



市内の4つの公民館と市民ホールを結ぶ無料バス

公民館循環バス 1												
中洲	河西	ホール	中洲	河西	ホール	ホール	河西	中洲	ホール	ホール	河西	中洲
9:15	9:30	9:45	10:15	10:30	10:45	13:55	14:05	14:20	14:40	18:10	18:25	18:40

公民館循環バス 2												
速野	玉津	ホール	速野	玉津	ホール	ホール	玉津	速野	ホール	ホール	玉津	速野
9:15	9:30	9:45	10:15	10:30	10:45	13:55	14:05	14:20	14:40	18:10	18:25	18:40

住まいの地震対策から

無料耐震診断を受け、耐震性をチェックしてみましょう。

問建築課 ☎(582)1139 ☎(582)3284

3

耐震改修あるいは解体(除却)して地震に備えましょう

耐震性が低い(総合評点0.7未満)と判定された木造住宅の所有者に工事費用の一部を補助します。

木造住宅の耐震改修事業補助金

対象建築物 ②(左ページ)と同様

市内に住所があり、対象建築物を有する人(市税の滞納がないこと)。

補助対象事業 次の要件をすべて満たすもの。

- ①一般診断法または精密診断法による耐震診断の結果、総合評点が0.7未満の住宅で耐震改修工事を行うことにより、総合評点が0.7以上となるもの。
- ②設計者および工事施工者が、滋賀県木造住宅耐震改修工事講習会修了者名簿に登録されていること。

③交付決定後の事業着手であること(事業着手とは、当該工事の設計に係る契約を締結することです。契約や工事着手後の申請は受付できません)。

④9月末までに交付申請を行い、平成31年3月20日までに工事が完了すること。

定 予算の範囲内(先着順)

詳しくは建築課へお問い合わせください。

補助金額(1件あたり)

補助対象経費	基本補助額	加算項目(加算補助額)							最大補助額※2
		居住者に高齢者(満65歳以上の人)を含む世帯	市内業者に限る(設計・施工業者とも)	緊急輸送道路等沿いの住宅で一定の条件を備えるもの	高齢者のみ世帯①	避難経路バリアフリー化(廊下の段差解消や手すり設置などの工事)※1	子育て世帯(居住者に中学生までの子を含む場合)②	内覧会の開催	
50万円超～100万円以下	10万円	+5万円	+5万円	-	-	-	-	-	20万円
100万円超～200万円以下	20万円	+10万円	+5万円	+10万円	+5万円	【上限】+10万	+10万	+10万	75万円
200万円超～300万円以下	40万円	+10万円	+10万円	+10万円	+10万円	【上限】+10万	+10万	+10万	100万円
300万円超～	60万円	+20万円	+10万円	+10万円	+10万円	【上限】+10万	+10万	+10万	130万円

※1 加算補助額は避難経路となる廊下などのバリアフリー化工事費の20%以内で、かつ補助額上限を10万円としています。

※2 最大補助額を算出する際、「高齢者のみ世帯①」と「子育て世帯②」との併用加算はできません。

木造住宅の耐震対策除却事業補助金

対象建築物 ②(左ページ)と同様

市内に住所があり、対象建築物を有する人(市税の滞納がないこと)。

補助対象事業 次の要件をすべて満たすもの。

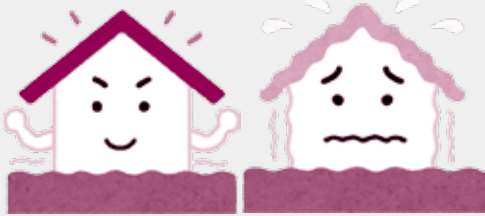
- ①一般診断法または精密診断法による耐震診断の結果、総合評点が0.7未満の住宅で除去工事を行うもの。
- ②設計者および工事施工者が、滋賀県木造住宅耐震改修工事講習会修了者名簿に登録されていること。
- ③交付決定後の事業着手であること。(事業着手とは、当該工事の設計に係る契約を締結することです。契約や工事着手後の申請は受付できません。)
- ④9月末までに交付申請を行い、平成31年3月20日までに工事が完了すること。

補助金額

補助対象経費	基本補助額
50万円超～100万円以下	10万円
100万円超～200万円以下	20万円
200万円超～300万円以下	40万円
300万円超～	60万円

定 予算の範囲内(先着順)

詳しくは建築課へお問い合わせください。



安全安心はまず

地震に対する備えを行うため、昭和56年5月以前に完成した住宅は、まずは

1 木造住宅無料耐震診断を受けましょう

対象建築物 次の要件をすべて満たすもの

- ①市内の建築物で、昭和56年5月31日以前に完成した建物。
- ②延べ面積の2分の1を超える部分が住宅の用に供されていること。
- ③階数が2以下で延べ床面積が300平方メートル以下。
- ④木造軸組工法による建築物で、枠組壁工法または丸太組工法によるものでないこと。
- ⑤大臣などの特別な認定を得た工法による建築物でないこと。
- ⑥過去に守山市が実施した耐震診断を受けていないもの。

対市内に住所があり、対象建築物を有する人。

定先着8棟

申11月末までに建築課へお申し込みください。耐震診断員を派遣します。

2 木造住宅耐震改修概算費用(補強案)を作成します

耐震診断の結果、耐震性が低い(総合評点0.7未満)と判定された木造住宅について、総合評点0.7以上に補強するための補強案およびその概算費用内訳書を無料で作成します。

対象建築物 ①の要件に加え、総合評点が0.7未満の木造住宅

対①を同時に申し込む人。

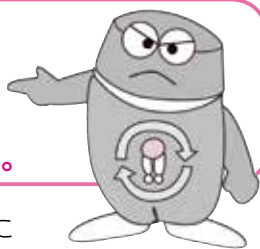
定先着8棟

申11月末までに建築課へお申し込みください。耐震診断員を派遣します。



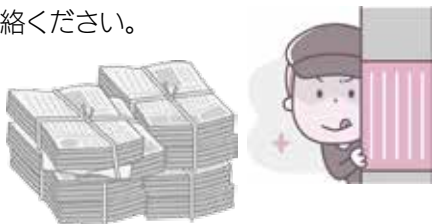
クルちゃんのつぶやき③④

最近、市内で新聞の持ち去りが横行しているよ。みんなで注意しよう。



持ち去り行為は、夜間にも発生しています。収集日前日からの排出はせず、当日の午前8時までに排出してください。

持ち去り行為を発見した場合は、被害のあった場所や車両の特徴を、警察またはごみ減量推進課にご連絡ください。



ゴミだしメモ：皆さまが分別していただいた新聞などの資源物は、リサイクルすることで市の収益となっています。

問ごみ減量推進課 ☎(582)1121 ㊟(583)3911

個人番号(マイナンバー)カードを休日に受け取れます

個人番号カードを申請した人に、順次交付通知書(はがき)で交付のお知らせをしています。市民課では平日の開庁時間(午前8時30分～午後5時15分)に加え、休日にも交付手続きを行いますので、ぜひご利用ください。

交付日時 5月13日(日)、6月10日(日)、7月8日(日)の午前8時30分～午後3時
※8月は開庁日を設定しません。

●個人番号(マイナンバー)カードを取得すると

- ・コンビニで土・日曜日、祝日でも住民票などの取得が可能
- ・窓口よりも1通あたり100円お得
- ・公的な身分証明書として使用可能
- ・e-taxなど電子申請にも使用可能

個人番号カードの申請方法についてはマイナンバーカード総合サイト(<https://www.kojinbango-card.go.jp/index.html>)をご覧ください。



ホームページ

問市民課 ☎(582)1122 ㊟(583)9737

職員募集

草津公共職業安定所 ☎(562)3720、ジョブプラザ守山 ☎(583)8739 または担当課まで申し込み。
試験当日に履歴書を持参。任用期間の※は更新の可能性あり。通勤手段については担当課にご確認ください。

区分	勤務場所	人員	資格	任用期間	勤務日数・時間	業務内容	報酬・賃金	試験内容 および会場	申込み・問合せ
事務員 (業務臨時・ 育休代替)	国保年金課	1人	パソコン 操作が可 能な人	6月11日～ 9月30日 ※	常勤 午前8時30分～ 午後5時15分	後期高齢者医療制 度に関する窓口相 談受付業務、一般 事務など	月額 161,900円	作文・面接試験 5月23日(水) 午前10時～ 市役所31・33会 議室	5月21日(月)まで 国保年金課 ☎(582)1120

夏休み中の児童クラブ室支援員募集

問 こども政策課
☎(584)5925 ㉚(582)1138

各児童クラブ室では、夏休み中の支援員を募集します。
資格・勤務条件などは、各児童クラブ室運営者に直接お問い合わせください。

クラブ名	所在地	運営者連絡先
吉身児童クラブ室	吉身三丁目2-1	社会福祉法人 友愛 ☎(583)3243
吉身第二児童クラブ室	吉身三丁目3-8-102	
立入が丘児童クラブ室	立入町216	
カナリヤクラブ	守山二丁目1-23	
カナリヤ第二クラブ	水保町1154-2	
カナリヤ第三クラブ	守山一丁目1-9-201	
カナリヤ第四クラブ	梅田町5-1	
物部児童クラブ室	二町町236-1	学校法人 ヴォーリズ学園 ☎0748(32)3444
小津児童クラブ室	欲賀町853	
玉津児童クラブ室	矢島町316-1	
河西児童クラブ室	小島町1843	社会福祉法人 ご縁会 ☎(598)6702
河西第二児童クラブ室	播磨町3034	
ひなぎく学童クラブ	今浜町20	社会福祉法人 むつみ会 ☎(585)1177

平成30年度 守山市家族そろって よい歯のコンクール

時 6月6日(水)

午後1時～3時30分

所 すこやかセンター1階
集団検診室

対 平成29年4月から平成30年
3月に3歳6カ月児健診の歯
科健診を受診した幼児とそ
の保護者

申 5月18日(金)までに下記へ
申し込み。

問 すこやか生活課
☎(581)0201
㉚(581)1628



歯周病検診を受けましょう

歯周病検診を定期的に受けて、いつまでも健康で丈夫な歯を保ちましょう。

検診期間 5月1日(火)～平成31年
3月15日(金)

所 守山・草津・栗東・野洲市の実施歯
科医院

※市内の実施歯科医院はすこやかセン
ターだよりまたは市ホームページを
確認のうえ、直接お申し込みくださ
い。

※草津・栗東・野洲市の歯科医院で検
診を希望する場合、事前にすこやか
生活課へお問い合わせください。

検診内容 歯周病自己チェック、歯ぐ
きの検査・歯の状態検査、検査結果に
基づく歯科保健指導

対 平成30年度中に20歳になる人(平成
10年4月1日～平成11年3月31日生

まれ)～74歳の人(75歳の誕生日の前
日まで)

※在宅訪問の場合、年齢上限なし

¥600円※世帯員全員が市民税非課
税、生活保護世帯の人は事前にすこ
やか生活課へ申請されると無料

受診方法 予約制※必ず守山市歯周病
検診の受診とお伝えください。

他 検診の結果、治療が必要となった場合
は歯科医師とご相談ください。

※平成30年度中に40歳になる人(昭和
53年4月1日～昭和54年3月31日生
まれ)に検診料が無料になる受診勸
奨ハガキを送付しています。

※該当する人で転入・紛失などではが
きが無い人は左記へご連絡ください。

問 すこやか生活課
☎(581)0201
㉚(581)1628

福祉医療費助成制度を紹介します

本市では、病院などで支払う医療費(保険診療分)の助成制度があります。ぜひご利用ください。
 ※助成を受ける場合、申請が必要です。転入などの場合、助成開始日が下表と異なる場合があります。詳しくは国保年金課へお問い合わせください。

助成項目	対象	自己負担金の有無	所得制限
乳幼児	小学校就学前までのお子さま※誕生日からの助成	なし	なし
小・中学生 ※入院費のみ	小・中学生(15歳到達後最初の3月31日まで)のお子さま ※平成25年10月以降の入院費が対象 ※事後申請制。助成の対象期間は医療機関などで支払った翌日から5年以内。		
精神障害者(児)・精神障害老人※精神通院費のみ	精神障害者保健福祉手帳1～2級で自立支援医療(精神科通院医療)の受給を受けている人 ※申請月の月初からの助成	あり (本人の所得によって異なる)	あり
母子家庭・父子家庭	18歳未満の児童(障害のある20歳未満の子)を養育している母子・父子家庭の母・父とそのお子さま ※申請月の月初からの助成		
重度心身障害者(児)	次のいずれかに該当する人 身体障害者手帳1～3級、療育手帳A1～B1、特別児童扶養手当証書1～2級※申請月の月初からの助成		
重度心身障害老人	65歳以上の後期高齢者医療制度の被保険者で次のいずれかに該当する人 身体障害者手帳1～3級および4級の一部、療育手帳A1～B1、精神障害者保健福祉手帳1～2級、障害年金受給者 ※申請月の月初からの助成	あり 1割負担または2割負担 (生年月日により異なる)	あり
ひとり暮らし寡婦	65歳未満で次のすべてに該当する人 以前母子家庭だった人、一人暮らしが1年以上続いていて、今後も同じ状態が続くと見込まれる人※申請月の月初からの助成		
ひとり暮らし高齢寡婦	65歳以上75歳未満で次のすべてに該当する人 以前母子家庭だった人、一人暮らしが1年以上続いていて、今後も同じ状態が続くと見込まれる人※申請月の翌月からの助成		
65～74歳低所得老人	市民税非課税世帯の人※申請月の翌月からの助成		

問国保年金課 ☎(582)1120 ☎(582)1138

産後ケア事業のサービスを拡充 デイサービスに加え、宿泊サービスを開始

安心して子育てができるよう、心身のケアや育児のサポートなどが受けられる産後ケア事業を実施しています。子育てなどで不安がある人はぜひご利用ください。

対象者 (次の要件をすべて満たす人)	サービス内容	産後ケアを受けられる施設	利用時間
<ul style="list-style-type: none"> 本市に住民票がある産後3ヵ月未満のお母さんと赤ちゃん お母さんの心身の不調がある、または育児不安がある人 家族などから十分な家事・育児の援助が得られない人 お母さん、赤ちゃんともに専門的な治療の必要がない人 	<ul style="list-style-type: none"> お母さんの健康面、生活面の相談 乳房に関する相談や指導 赤ちゃんの発育および発達、体重などのチェック 授乳や沐浴など育児に関する助言・相談など 食事の提供(宿泊サービスは3食、デイサービスは昼食のみ) 	<ul style="list-style-type: none"> 坂井産婦人科(古高町383) 済生会滋賀県病院(栗東市大橋二丁目4-1) 南草津野村病院(草津市野路1-6-5) ハピネスバースクリニック(草津市矢橋町233-3) 山田産婦人科(草津市西沢川1-21-14) 野村産婦人科(湖南市柑子袋611) 	<ul style="list-style-type: none"> 宿泊サービス 月～金曜日の午前10時～翌日午前10時 ※施設により時間が変動することがあります デイサービス 月～金曜日の午前10時～午後6時 (施設により祝日やお盆、年末年始などの除外日あり)

利用者負担金

宿泊サービス：6,000円/泊 デイサービス：3,000円/日
 ※市民税非課税世帯、生活保護世帯は利用者負担金の免除があります。

申事前に下記へご相談ください。

問すこやか生活課 ☎(581)0201 ☎(581)1628

一人で悩まないで。
 ちょっと一息いれませんか。



市内各児童館

ちやいと広場

子どもたちが参加できる
イベント情報などが満載!

※参加費・材料費の記載のないものは無料

催し	日時	内容	対象	募集・定員	申し込み・持ち物
守山市児童センター(地域総合センター、矢島町) ☎(585)4822					
おやこひろば	5月2日(水)・9日(水)・16日(水)・23日(水)・30日(水) 午前9時30分~11時30分	広い遊戯室で、体を十分に動かして、好きな遊びを楽しもう	乳幼児とその保護者		
こどものひろば	5月12日(土) 午後1時30分~4時	リトミックショーや、チャレンジコーナー・ポップコーン&わた菓子コーナーなど、いろいろな遊びが楽しめます	小学生・幼児(幼児は保護者同伴)	なし	当日参加可 飲み物、上靴(親子とも)
友愛児童館(守山二丁目) ☎(583)3243 *駐車場はありません					
クラフトサークル	5月23日(水) 午後4時15分~5時	梅雨の工作	小学生	20人	申込要[5月11日(金)まで]はさみ、のり
音遊び	5月28日(月) ④午前10時~10時50分 ⑤午前11時~11時50分	幼児親子の音遊び	④2・3歳児の親子 ⑤0・1歳児の親子	各クラス20組	申込要[5月25日(金)まで]上靴
友愛第二児童館(水保町) ☎(585)5491 *駐車場はありません					
音遊び	5月14日(月) ④午前10時~10時50分 ⑤午前11時10分~正午	幼児親子の音遊び	0~3歳児の親子	各クラス20組	申込要[5月11日(金)まで]
チャレンジクラブ	5月24日(木)午後4時~5時	記録に挑戦しよう			
クラフトクラブ	5月30日(水)午後4時~5時	6月のカレンダーを作ろう	小学生	20人	申込要[5月11日(金)まで]折り紙、のり、はさみ、色えんぴつまたはサインペン
ほほえみセンター(守山五丁目) ☎(514)3960 *運営:社会福祉法人 友愛					
キラキラコンサート	5月10日(木) 午前10時30分~	季節にちなんだすてきな歌を聴きましょう			
虫歯予防のお話	5月18日(金) 午前10時30分~	とんとんクラブさんによる人形劇 歯科衛生士さんによる虫歯予防のお話	乳幼児とその保護者	なし	当日参加可
絵本の歌い聞かせ(ぼれぼれさん)	5月23日(水) 午前10時30分~11時	絵本の歌い聞かせやリズム遊び			
誕生児手形スタンプ	5月31日(木) 午前9時45分~10時	お誕生の記念に手形を残しましょう	5月生まれの子 未就園児	10人	要申込[5月1日(火)~先着順]
身長・体重計測	5月31日(木) 午前10時30分~11時 5月31日(木) 午前11時~11時20分	身長・体重を測定します	1歳以上の子ども 0歳の子ども	なし	当日参加可
前庭で遊ぼう	5月26日(土) 午後3時~	金森老人クラブの人とグラウンドゴルフを楽しもう 謎解きゲーム、ドキドキすごろくなどもあるよ	小学生		

こども政策課からお知らせ
病児病後児保育

ハーティ開園

4月1日、守山六丁目に新たな病児病後児保育ハーティが開園しました。障害のある子や医療ケアの必要な子、健常児と一緒に園生活を送るインクルーシブ保育の保育園に併設されています。

ハーティの長谷川 久子園長は「看護師や私も保育園に助けられて働いてきたお母さん。病気の子どもを思うお母さんの気持ちが分かるから、開設には恩返し気持ちもあります」と話していました。

ハーティは登録制で利用できます。

詳しくは左記へお問い合わせください。

問 オリーブ守山保育園

☎(514)1539

ハーティの玄関は角の奥です



病後児保育室



5月の行事

駅前総合案内所 ☎(514)3765 ☎(514)3766

台湾スケッチ旅展

5月7日(月)～13日(日) 最終日午後4時まで

台湾南部の古都の情景をスケッチブックに描き留めた絵画作品約20点を展示。

もりやま食のまちづくりプロジェクト 事業報告

5月14日(月)～18日(金) 最終日午後4時まで

地産地消による食育に係る地域ブランド開発や取り組みについての展示。

文化琴コンサート

5月19日(土) 演奏時間 午後1時30分～午後3時

本来の琴の1/2サイズの「文化琴」を演奏。無料。

W.W.W 墨彩画教室

5月21日(月)～27日(日) 最終日午後3時まで

墨の濃淡で色彩豊かな美しさを表現した墨彩画と書が調和した作品約30点を展示。

しずく product 2018

5月28日(月)～6月3日(日) 最終日午後2時まで

手づくりのぬくもりが感じられる布小物作品約80点を展示。

お知らせ

「スイーツサミット ～なないろルシオールセット～」開催

7色の食材を使ったワンプレートスイーツをお楽しみください。

時 5月13日(日) 午後2時～3時

所 チカ守山パブリックスペース

チカカフェ(セルバ守山地下)

内 スイーツサミット、キオスクコンサート、お楽しみ抽選会など

¥前売り600円(限定130枚)



立入水源地の四塩化炭素

水質検査結果 3月13日～4月10日

■原水(地下水)

- 1号井戸(0.0002mg/ℓ未満)
- 3号井戸(0.0230mg/ℓ～0.0286mg/ℓ)
- 5号井戸 停止中
- 6号井戸(0.0183～0.0239mg/ℓ)
- 7号井戸(0.0016mg/ℓ)

■浄水塔出口

- 1号浄水塔(0.0002mg/ℓ未満)
- 2号浄水塔(0.0002mg/ℓ未満)
- 3号浄水塔(0.0002mg/ℓ未満)

水道水異常なし

高度浄水処理施設で適正に処理できており、安全でおいしい水を給水しています。

■給水栓(水道水)

- 0.0002mg/ℓ未満(水質基準値0.002mg/ℓ以下)

3号・6号・7号井戸の監視体制

定期的に水質の変動を監視し、取水量の調整を行い、安全な水の確保に努めています。

問 施設工務課 ☎(582)1128 ☎(582)5780

※上記検査の詳細は、施設工務課または市ホームページをご覧ください。

5

月の行事(守山市立図書館)

☎(583)1639 ☎(583)6949

休館日 1日・3日～5日・8日・11日(資料整理日)・15日・22日・29日

行事

●水曜おはなし会…2日・9日・16日・23日・30日 午後2時～

所 仮設図書館

●きせつのおはなし会…12日(土)午前11時～

所 仮設図書館

●本なおし隊…17日(木)午後1時30分～

所 吉身会館 内 本・紙芝居の修理 他 申し込み不要

●公開朗読会…26日(土)午後2時～ テーマ「花」

所 吉身会館

●としょかんかざり隊…20日(日)午前10時～

所 吉身会館

おすすめBOOKS

●一般書「極小農園日記」

おぎわら 浩 / 著 毎日新聞出版

熟練直木賞作家の趣味は家庭菜園。広さ2畳半の農園は、5月はトマト・スイカ・キュウリ・ナス等、10月はダイコン・カブ・ソラマメ等大忙しなのです。小説とは一味違う軽妙な文体に、クスッと笑えること間違いなし!



●児童書「うでのいいくつや」

くすのき しげのり / 作 フレーベル館

ウトピア王国の町には、腕の良い親子の靴屋がいました。しかし近ごろ評判になるのはしゃれた靴を作る息子ばかり。得意になった息子は、王さまの靴も見事に作りましたが、王さまは「靴は履かずに飾っておこう」と言うのです。どうしてかな?



4月の空間放射線量の測定結果

測定した放射線量は、文部科学省および厚生労働省が示している校庭・園庭の空間線量率の目安(1時間あたり1マイクロシーベルト未満)を下回っています。

◆各地点の測定結果 測定日: 4月12日(天候: 曇り)

◆測定値単位 $\mu\text{Sv/h}$ (マイクロシーベルト/時)

測定地点	測定時刻	測定値(平均値)
守山小学校	9時43分	0.082
物部小学校	9時51分	0.076
吉身小学校	9時20分	0.070
立入が丘小学校	9時30分	0.074
小津小学校	10時10分	0.074
玉津小学校	10時21分	0.068
河西小学校	10時57分	0.078
速野小学校	10時33分	0.074
中洲小学校	10時44分	0.076

◆測定機器: 日立アロカメディカル株式会社シンチレーション式サーベイメータTCS-172B

◆測定方法: 上記測定機器を地上1.0mの高さに設置し、1回30秒の測定を5回繰り返した平均値

問 危機管理課 ☎(582)1119 ☎(583)5066



BUNTAI calendar

coming soon

◆市民ホールの主な催し物

5/20 (日)	玄関ロビー	第78回プロムナード・コンサート	鑑賞無料	A
5/27 (日)	大ホール	仮面ライダー スーパーライブ2018	全席指定(税込) 前売 3,300円 当日 3,800円	発売中 C
6/2 (土)	小ホール	旅への誘いコンサート vol.4	全席自由(税込) 500円	発売中 B
6/9 (土)	大ホール	山崎まさよし Yamazaki Masayoshi String Quartet "BANQUET"	全席指定(税込) 7,500円	発売中 E
6/21 (木)	小ホール	九團次の会	全席指定(税込) 前売 6,000円 当日 6,500円	発売中 B
6/22(金)~7/1(日)	展示室	現代美術展・現代への視点2018	鑑賞無料	A
6/24 (日)	大ホール	ウタのタネ in 守山 vol.8	全席自由(税込) 大人 1,600円 高校生以下600円	発売中 E
7/16 (月・祝)	小ホール	音楽の扉 Room No.003	全席指定(税込) 3,000円	
7月~11月	大ホール	もりやま市民カレッジ 第1講 7/28(土) 作家/林真理子 特別コンサート/富貴晴美 第2講 8/5(日) 俳優・画家/片岡鶴太郎 第3講 9/9(日) シンクドゥ・ドゥ/井村雅代 第4講 10/14(日) ものまねタレント/コロケ 第5講 11/18(日) 歌手・俳優/杉良太郎	全席指定(税込) 5講座セット 10,800円	発売中 B
8月~2月	小ホール	ほたる寄席 第二十五回 8/12(日) 笑福亭 銀瓶 ほか 第二十六回 10/20(土) 桂 文華 ほか 第二十七回 2/11(月・祝) 三遊亭 兼好 ほか	全席指定(税込) 単独 1,600円 3 set 3,000円 ほか	
8/19 (日)	大ホール	ジブリの思い出がいっぱい オーケストラによるドリームコンサート	全席指定(税込/前売) 一般 3,000円 高校生以下 2,000円	5/11発売 D
9/1 (土)	大ホール	平原綾香 15th Anniversary CONCERT TOUR 2018 ~ Dear Music ~	全席指定(税込) 6,800円	6/9発売 B
9月~12月	小ホール	ルシオール音楽塾 第13回 9/2(日) 講師:中村孝義 第14回 10/21(日) 講師:青山登志和 第15回 12/16(日) 講師:岡田暁生	全席自由(税込) 単独 800円 3 set 2,000円 ほか	5/12発売 B

A どなたでもご覧・ご参加いただけます B 未就学児童入場不可
C 2歳以上有料。1歳以下は保護者1人につき1人膝上無料
D 3歳以上有料 E 小学生以上有料

守山市民ホールの上記以外の催し物はホームページで確認願います。



公益財団法人 守山市文化体育振興事業団

市民ホール
☎583-2532 ☎583-3189
http://moriyambuntai.com/wp/

市民運動公園(市民体育館)
☎583-5354 ☎583-5853
http://www.moriyama-s-p.com/

ビッグレイク(野洲川歴史公園サッカー場)
☎584-3366 ☎585-5190
http://www.biglake.jp/

◆市民運動公園 主催事業

春のフリーマーケットフェスタ2018

日時 5月12日(土) ※雨天中止
午前9時30分~午後2時30分

会場 市民運動公園内 特設会場

※駐車場が混雑する事が予想されます。公共交通機関などの利用をお願いします。
※出店募集は締め切っています。

◆市民運動公園 開放事業

家族ふれあいスポーツサンデー

市民球場(外野人工芝)を無料開放します。

日時 5月12日(土)午前9時30分~午後2時30分

種目 キャッチボール、ストラックアウト、ドッジビー、輪投げ、グラウンド・ゴルフなど

※ボールやグローブは持参。硬式ボールやバットの使用不可。

エンジョイ!スポーツタイム(体育館夜間開放)

日時 5月9・23日(水)午後6時~9時

会場 市民体育館 大アリーナ

参加料 大人:300円、子ども:150円(中学生以下)、シニア:200円
※M'sメンバーは半額

種目 卓球、バドミントン、バスケットボールなど

◆ビッグレイク 開放事業

家族ふれあいスポーツデー(ビッグレイク無料開放)

日時 5月3日(木・祝)午前9時~午後4時

会場 ビッグレイクCコート

種目 ボール遊び、ストラックアウト、グラウンド・ゴルフなど

ふれあいグラウンド・ゴルフ(ビッグレイク無料開放)

日時 5月11日(金)午前9時~午後1時

会場 ビッグレイク 人工芝Bコート

種目 グラウンド・ゴルフ

注意事項 ・教室、大会ではありません
・24ホール設置予定

※上記の開放事業に関して

- ・直接会場で申し込み
- ・中学生以下は保護者同伴要
- ・体育館は上靴を必ず持参
- ・ビッグレイクは運動靴で参加
- ・用具類の無料貸出あり

◆市民運動公園 特別共催事業

ルートインBCリーグ

滋賀ユニテッドBC ホームゲーム

5月16日(vs富山)、19・20日(vs石川)、23日(vs信濃)

会場 市民球場

体育館で前売チケット発売中

大人:1,300円、子供:500円

体育協会からのお知らせ

①合気道教室参加者募集 親子での参加もできます。

時 6月~11月の第2・4日曜日、午前9時30分~11時30分 所 市立守山中学校武道場

¥ 小・中学生1,000円 高校生以上2,000円 ※別途、保険代要。 申 参加費を添えて5月27日(日)までに下記へ。

②もりやま卓球教室参加者募集

時 6月、9月(計2クール)いずれも毎週木曜日 午後1時~3時 所 市民体育館

講 卓球スクールアドバンスコーチ 対 県内在住(1クール20人)

¥ 1クール(4回)3,000円 参加費を添えて6月3日(日)までに下記へ。

①②いずれも定員になり次第受付終了。申込後の参加費返金はできません。



問 市体育協会事務局(市民体育館内) ☎・☎(583)3113 ✉ jimukyoku@moriyama-taikyo.shiga.jp
月・火曜日と祝日の翌日を除く 午前9時~午後5時

悪質商法などの被害に遭わないために

悪質な訪問販売事犯や利殖勧誘^{りしきく}*事犯、偽ブランド品の販売などの悪質商法の被害は依然として後を絶ちません。毎年5月を消費者月間として、啓発活動や取り締まりなどを強化しています。

悪質商法とは、消費者を対象に組織的、反復的に行われる商取引で、その商法自体に違法または不当な手段・方法が組み込まれており、そのターゲットの多くが高齢者です。

※「必ず儲かる」などといったうまい話を持ち掛け、巧みに出資を促して金銭をだましとる詐欺の手口

悪質商法の被害に遭わないためのポイント

「悪質業者は う・そ・つ・き !!」

『う』：うまい話を信用しない！うまい話、絶対もうかる話には、必ず大きな落とし穴があります。

『そ』：そうだんする！一人で判断せず、家族、知人、相談機関に相談してください。

『つ』：つられて返事をしない！すぐに契約をしない！悪質業者は、言葉巧みにすぐに契約するよう迫ります。

『き』：きっぱり！ はっきり！ 断る！あいまいな返事をせず、きっぱり断りましょう。

不安を感じたとき、被害に遭ったときは、警察や消費生活相談窓口にご相談してください。

市内の交通事故発生件数	発生件数(件)	前年対比(件)
人身事故	80	10
物件事故	580	38
合計	660	48

市内の交通事故負傷者数	負傷者数(人)	前年対比(人)
軽傷者	89	8
重傷者	5	0
死者	3	3
合計	97	11

市内の刑法犯認知件数	発生件数(件)	前年対比(件)
粗暴犯	8	5
窃盗犯	54	-10
知能犯	5	-7
その他	15	-3
合計	82	-15

統計：3月末現在

安全・安心メール登録受付中

問 危機管理課 ☎(582)1119 ㊟(583)5066

右のQRコードから、本市の安全・安心メール(災害・気象・行政・地震・防犯情報を配信)に登録できます。



相談コーナー

相談無料・予約不要(一部を除く)

相談名	実施日	場所	問い合わせ
生活支援・ひきこもり・市民	受付：平日 午前8時30分～午後5時15分	市役所 1階 生活支援相談室	生活支援相談室 ☎(582)1161
就 労		市役所 1階 生活支援相談室 (木曜日は地域総合センター)	商工観光課 ☎(582)1131
消費生活	受付：平日午前9時～午後4時	市役所 1階 消費生活センター (市民協働課内)	市民協働課 ☎(582)1148 消費生活相談専用電話 188(土・日曜日利用可)
多重債務	毎週月曜日 午前9時～午後4時		
行 政	5月8日(火)午前9時30分～正午 5月25日(金)午前10時～正午	市役所 1階 相談室	
子育て	5月10日・24日(木) 午前10時～正午	市民サービスセンター (モリーブ2階)	地域子育て支援センター (カナリヤ保育園) ☎(583)5460
人 権	5月17日(木)午前9時～正午	すこやかセンター3階 相談室	人権政策課 ☎(582)1116
女性の悩み*	5月18日(金)午前9時～正午	吉身会館2階 小会議室	
	5月27日(日)午前9時～正午	地域総合センター2階 学習室2	
男性の悩み*	5月19日(土)午前9時～正午		
教 育*	平日 午前9時～午後5時	エルセンター3階	教育研究所 ☎(583)4237
住まい*	5月2日・16日(水)午前9時30分～正午	市役所2階(農業委員会事務局)	建築課 ☎(582)1139
行政書士*	5月21日(月)午前10時～正午	市民サービスセンター (モリーブ2階)	市民サービスセンター ☎(514)0177
社会保険労務士*	5月31日(木)午前10時～正午		
税務*	6月5日(火)午後1時～4時		

※★印の相談は事前申込が必要です

▶やさしい中国語講座

時6月13日(水)～7月18日(水)のいずれも水曜日午後6時30分～8時(全6回)

所市民交流センター

内発音・文法の基礎～簡単な会話文

講師劉 穎さん 対中学生以上 定先着14人

会費4,000円、一般5,000円(いずれもテキスト代含む)

申6月6日(水)までに下記へ。

問守山市国際交流協会 ☎(583)4653 (平日午前9時～午後4時30分)

✉mkokusai@usennet.ne.jp

▶平成30年度守山古文書講座

時6月11日(月)～平成31年1月26日(土)いずれも午前10時～11時50分(全10回)

所市民ホール2階 学習室1 定60人程度

会費4,000円(資料代)

申5月7日(月)～6月3日(日)に下記へ。

主催 守山古文書愛好会、図書館

他詳しい日程は下記へ問い合わせ。

問図書館 ☎(583)1639



募集

▶命輝け京都第九コンサート 滋賀会場合唱団員募集

11月25日(日)のコンサートに向けて一緒に練習しませんか。

時第1回:6月10日(日)午前10時～正午(全16回)

所吉身会館ほか 講師堀 保司さん

会費8,000円(講師代、本番費用含む)

問西岡 ☎(575)4890

▶守山こどもかるた教室

時毎月1～2回日曜日午前9時30分～11時

30分(全12回)

所あまが池プラザ

内小倉百人一首(競技かるた)

会費1,500円/年

申5月20日(日)午前10時にあまが池プラザで開催の体験会で申し込み

問守山かるた会 竹山

☎090(6966)5881



その他

▶市役所でクールビズを実施します

省エネルギーの推進と地球温暖化防止の取り組みの一環として、5月1日(火)から市職員はノー上着、ノーネクタイで執務を行います。

問人事課 ☎(582)1117



スマートフォンアプリ「マチイロ」「Sidebooks」で「広報もりやま」が読めます！



マチイロ

「マチイロ」アプリをインストール



ちいき本棚

「SideBooks」アプリをインストール
「ちいき本棚」を選択してください

※アプリの使用は無料ですが、通信費は各回線ごとのご負担となります。



ダウンロードはこちらから

「マチイロ」アプリはこちらから→



「Sidebooks」アプリはこちらから→



※アプリ閲覧中に広告が表示されますが、その内容に守山市は責任を負いません。

農地中間管理機構を活用しましょう

平成30年度 1回目の受付が始まります

県知事より指定を受けた公益財団法人滋賀県農林漁業担い手育成基金が、ルールに基づき、出し手(貸付希望者)から出された農業振興地域内の農用地などの貸付けの可能性を判断し、適切な受け手(借受希望者)への貸付けを決定します。

メリット

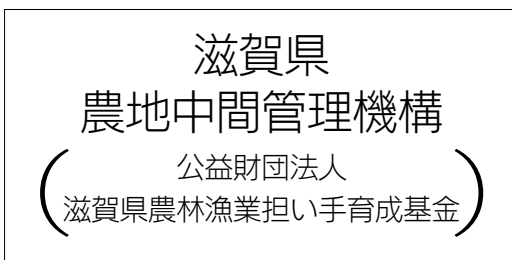
農地の出し手：知事指定の機関なので安心して貸し出せます。

農地の受け手：まとまった使いやすい農地が借りられます。



農地を貸したい人

貸付け



農地を借りたい人

借受け
(転貸)

申5月1日(火)～6月29日(金)に申請書に記入し、農政課またはJAおうみ富士守山営農センターへ申請。申請書は下記に設置。または公益財団法人滋賀県農林漁業担い手育成基金のホームページ(<http://shiganou.work/>)からダウンロード。

他2回目の受付は9月25日(火)～11月9日(金)を予定しています。

問農政課 ☎(582)1130 ☎(582)1166

JAおうみ富士守山営農センター ☎(585)4385 ☎(585)2784



ホームページ



行政インフォメーション

▶市地域福祉推進会議の委員募集

本市では、誰もが住み慣れた地域で、安心して暮らせるまちづくりを進めるために、守山市地域福祉推進会議を設置しています。地域福祉の推進の方策などを話し合いませんか。

応募資格 市内在住の18歳以上の人

任期 委嘱日から約2年

定 2人

応募方法 5月21日(月)までに「地域での課題(高齢者の見守り支援など)を解決するために、地域でできること」をテーマに1,500字以内にまとめたものを郵送またはファクスで下記へ提出。住所、氏名、性別、年齢、連絡先を記入すること。

健康福祉政策課

☎(582)1123 ㊟(582)1138



イベント

▶看護の日イベント開催

済生会守山市民病院として初めての開催です。身体の状態をチェックしませんか。

時 5月11日(金)午後2時～4時(受付は午後1時30分～3時30分)

所 済生会守山市民病院 内科前フロア

内 血圧測定、血管年齢測定、骨盤底筋体操、足の自己チェック **¥**無料

問 済生会守山市民病院 ☎(582)5151

▶守山市の魅力発見 健やかクリーンウォーキング

運動トレーナーによる「正しい姿勢」「正しい歩き方」を学び歩きながら、守山市の魅力に触れてみませんか。運動トレーナーや観光ガイドなども同行します。

時 5月12日(土)午前9時30分～正午※小雨決行

集合場所 市役所正面玄関

定 30人 **¥**500円

持 動きやすい服装、運動靴、飲み物など

他 中止の判断は当日午前7時(中止の場合のみ参加者に連絡)。有志による歩行ル

ト周辺のゴミ拾いを行います。

申 電話で下記へ。

問 草心守山隊 ☎090(7358)0815

▶いきいきサロン

時 5月16日(水)午後1時30分～3時30分

所 守山市シルバー人材センター

内 認知症予防講座

定 先着20人 **¥**300円

申 5月1日(火)～5月15日(火)に下記へ

問 守山市シルバー人材センター

☎(583)2727

▶看護の日イベント開催

時 5月19日(土)午前9時～午後3時

所 済生会滋賀県病院1階外来フロア

内 身長・体重測定、ちびっこ看護師白衣体験、親子で聴診器体験、骨密度測定など

¥無料※申込不要

問 済生会滋賀県病院 ☎(552)1221

▶レイジェンドウォークラリー 2018

時 5月19日(土)午前10時～午後3時

集合場所 JR守山駅西口エスカレーター前

内 ビッグレイクまでウォーキング後、レイジェンドの試合観戦(無料) **¥**300円

申 氏名、住所、生年月日、連絡先を記入し、5月14日(月)までにメールもしくはファクスで下記へ

問 レイジェンド滋賀FC

✉info@lagendshigafc.com

㊟0748(36)2868

▶うの家で開催のイベント

①エコなアロマキャンドルづくり

時 5月20日(日)1部：午前10時～、2部：午前10時45分～

講 藤田 アニコーさん

(循環型社会創造研究所えこら)

定 各部20人 **¥**500円(材料費込)

申 メールで直接申し込み

問 藤田アニコー ☎090(3966)8212

✉junkan.ask@gmail.com

②うの家南蔵 春 落語会 No.6

時 5月20日(日)午後2時～午後4時(開場：午後1時30分)

出演 三流亭 志ば落さん、大谷大学落語研

究会 **¥**無料

問 守山宿・町家「うの家」 ☎(583)2366

▶まりえくらぶ無料体験教室 (高齢者向け)

時 5月24日(木)午前10時～11時

所 あまが池プラザ

内 ふら体操(座ってできるフラダンスを取り入れた体操)、懐メロ唱和など

講 田所 美恵子さん(レクリエーション・インストラクター)

対 70歳以上 **定** 15人

申 5月20日(日)までに下記へ

問 あまが池プラザ ☎(514)2505

▶市民公開講座「ロボット支援手術ってどんな手術？」(無料)

時 5月26日(土)午後2時～4時(午後1時30分開場)

所 草津市立市民交流プラザ大会議室(フェリ工商草津5階)

内 済生会滋賀県病院と滋賀医科大学の医師たちによる手術支援ロボット「da Vinci」の講演

定 先着130人 **他** 申込不要

問 済生会滋賀県病院 ☎(552)1221



講習・講座

▶市民交流センター講座

①ゆっくりパソコン入門講座

時 5月9日～5月30日のいずれも水曜日 午前9時30分～11時30分(全4回)

所 市民交流センター

内 Wordを使用したチラシ作成

定 10人 **¥**2,000円(全4回)

持 ノートパソコン(Word2007以降導入済み)

申 5月7日(月)までに下記へ

②パソコンお尋ね室

時 毎月第1・第2水曜日と第3・第4金曜日のいずれも午後1時～3時。個別相談は毎月第1・第2金曜日の午後1時～3時と第3・第4水曜日の午前9時～11時

他 個別相談については事前申し込み要

①、②いずれも

問 市民交流センター ☎(583)2975

封筒広告を募集

市役所各課が発送用として使用する長3封筒(裏面)に掲載する商業広告を募集します。

広告料 3万円/枠(3cm×8cm)

申 5月31日(木)までに下記へ申し込み。

他 市が作成する封筒として品位イメージを妨げないものに限り。詳しくは下記へ。

問 総務課 ☎(582)1111 ㊟(582)0539

おしらせ

イベント案内やサークルメンバー募集などを掲載します。
掲載について詳しくは、秘書広報室 ☎(582)1164へ。



寄贈

4月13日、医療法人社団岸本眼科医院(理事長 岸本 真人)さまから、AED5台(総額125万円相当)の寄贈をいただきました。市民の救急救命に最大限かつ有効に活用させていただきます。



行政インフォメーション

▶ 献血のお知らせ

400ml献血にご協力をお願いします。

時 5月19日(土)午前10時~11時30分、午後1時~4時

所 モリーブ

時 5月27日(日)午前9時30分~正午、午後1時~2時30分※雨天中止

所 びわこ地球市民の森

問 近江守山ライオンズクラブ

☎(582)3594

すこやか生活課 ☎(581)0201

▶ 第1回守山市都市計画審議会の傍聴者募集

本市が定める都市計画に関することを審議します。

時 5月9日(水)午前10時~11時ごろ

所 市役所3階 31会議室

定 5人以内

申 5月7日(月)までに都市計画課へ申し込み。

他 当日は開始10分前までに直接会場にお越しください。定員を超えた場合は先着順。案件の内容により、全部または一部非公開となる場合あり。

問 都市計画課 ☎(582)1132

▶ 音訳ボランティア養成講習会(入門)

時 6月13日、7月4日・18日、8月1日のいずれも水曜日午前10時~正午

所 滋賀県立視覚障害者センター(彦根市)

対 全4回とも出席可能な人

定 先着30人

申 5月25日(金)までに電話、ファクス、メールで下記へ。ファクス、メールの際は講習会名、氏名、郵便番号、住所、電話番号を明記すること。

他 講習会修了後に初級講習会の案内あり

問 滋賀県立視覚障害者センター

☎0749(22)7901

☎0749(22)7890

✉shice2@smile.ocn.ne.jp

▶ ワンステップチャレンジ教室

時 6月1日~7月20日の毎週金曜日午後1時30分~3時

所 北公民館1階

内 脳トレ体操

対 65歳以上

定 先着20人

申 5月7日(月)から下記へ。

問 市北部地区地域包括支援センター

☎(516)4160

▶ 全国戦没者追悼式への参列者募集

時 8月14日(火)~15日(水)

所 日本武道館(東京都)

対 県内在住の戦没者(原爆、一般戦災死没者含む)の配偶者、子、父母、兄弟姉妹または孫。

定 50人程度※応募多数の場合抽選。

¥ 5,000円程度※介助者の参加費用は自己負担

申 応募期間5月1日(火)~5月31日(木)。応募方法など詳しくは下記にお問い合わせください。

問 県健康福祉政策課援護係

☎(528)3514

おしらせは21頁に続きます→

もくじ

2・3 市長メッセージ/守山の春祭り

4・5 守山ほたるパーク&ウォーク

6・7 守山てんこもり

8 もりやま花だより/びわこ地球市民の森のつどい

9 ふれあいハイキング/守山市民歩こう会/野洲川下り/埋蔵文化財センター春季講習会/郷土守山に学ぶ研修講座I/歴史入門講座

10 スポーツフェスティバルもりやま・軟式野球大会/パラスポーツ体験&ゴールボール観戦

11 ルシオールアートキッズフェスティバル

12・13 住まいの地震対策/マイナンバーカードの休日受け取り/クルちゃん

14 職員募集/児童クラブ室支援員募集/歯周病検診/よい歯のコンクール

15 福祉医療費助成制度/産後ケア事業

16 ちゃいりど広場/病児病後児保育ハーティ開園

17 図書館/駅前総合案内所/放射線量/水質

18 BUNTAI情報/体育協会からのお知らせ

19 守山警察署/安全・安心メール/相談コーナー

20-22 おしらせ/アプリ紹介/農地中間管理機構

23 街かどフラッシュニュース/双眼鏡/人口

24 街かどフラッシュニュース

街かど フラッシュNEWS



4/1

済生会守山市民病院開所式 指定管理者制度の導入で公民連携

守山市民病院は、守山市から滋賀県済生会が指定管理の指名を受けて、「済生会守山市民病院」として再出発する開所式が病院内で行われました。行政、医療関係者など約70人の参加のもと、同病院の野々村 和男院長が「急性期から慢性期まで地域の皆さまに最適最良の医療を提供していきたい」と挨拶し、新体制の決意を述べました。

春の全国交通安全運動出動式 交通事故ゼロ目指し白バイなど颯爽と

春の全国交通安全運動(4月6日~15日)を前に、守山警察署駐車場で出動式が行われ、署員や守山市長、交通安全協会、野洲市の関係者など約100人が参加して、運動期間中の交通事故ゼロへの意欲を新たにしました。一日警察署長に任命された北向 珠夕さん(旭化成キャンペーンモデル)の号令で、白バイやパトカーなど警察車両や広報車両などが一斉に出動、まちに繰り出しました。

4/4



4/9

新入学の親子に交通安全を呼び掛け 新生活のスタートに交通安全のお約束

守山野洲交通安全協会女性部や守山署員が、玉津小学校の入学式に合わせて、新入生に交通安全を呼び掛ける啓発を行いました。真新しいランドセルを背負った新入生を滋賀県警のゆるキャラ「チューイ」と「ケータ」くんがお祝いするとともに、啓発グッズを手渡し、交通ルールを守って安全に通学しようね、と約束していました。

第6回華と書のコラボレーション 力作ズラリ、華やかに春を謳歌

池坊華佑会と書道研究・澗陽会の主催で14日と15日に市民ホールで開催されました。立体の生け花1瓶と平面の書1幅が、一つのテーマで創作され、それぞれ独自の空間を演出。鑑賞に訪れた市民らは、一つ一つの作品の前で足を止めながら、華やかに彩られた「故郷」「春光」など、それぞれの演出に見入っていました。

4/15



守山市の人口

平成30年3月31日現在
(前月比)

人口	82,769 (+ 48)
男	40,789 (+ 19)
女	41,980 (+ 29)
世帯数	31,725 (+124)

も整理した。サイズ・デザインともに、着られないと分かっていのに「高かったから」「思い出があるから」など、よくある理由で捨てられなかったもの。断山のように出てきた▼断捨離の手順は①出す。②分ける。③しまう。簡単に聞かせるが、②ができないから、たすの肥やしが増える。捨てるか残すかで分けると、決断できないものはすべて残す、になってしまうからだ。そこで収納王子なる人の整理整頓術を実践してみた▼王子いわく、今使っていないか使っていないかで分けるのがミソ。使っていないのに分けた箱は、片付けず、玄関先など目につくところに置いておく。すると、毎日通る玄関の箱が目障りで、結局、捨てるしまったー衣類整理に困ったら皆さんもお試しあれ。(ち)



部屋の模様替えの時に、長年のたんすの肥やしとった洋服



3/31

さくらコンサート

延べ約400人が満開の春と音楽に酔う

市民運動公園で守山市民吹奏楽団による野外コンサートが開かれ、延べ400人の市民らが満開の桜と旋律の美しいコラボレーションに酔いしれました。近江ライオンズクラブの主催で初めて行われたもので、近江ひとみ会長は「公園内にある護山しだれ桜や市民吹奏楽団という守山の宝を多くの人に知ってほしかった」と話していました。

ピエリ守山で交通安全啓発 やってみよう!体験して分かる交通安全

ピエリ守山で守山警察署員や交通安全協会などが参加して、子ども免許証の交付や、自転車シミュレータ体験など、さまざまな参加体験型コーナーを通じて、交通安全意識の高揚を呼び掛けました。会場は多くの親子連れでにぎわい、参加した子どもたちは交通安全の大切さを楽しく学んでいました。

4/7



4/9

市内小学校で入学式

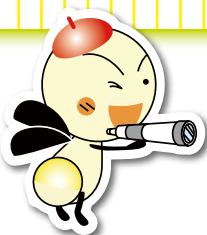
立入が丘小学校では86人が学校生活スタート

市内9小学校で入学式が行われ、合わせて980人の新1年生が小学校生活をスタートしました。このうち、立入が丘小学校では86人の新入生が入学式に臨み、富永亨校長先生が握手を交わして歓迎するとともに、式典で「小学校では友達いっぱい、不思議いっぱい、絵本いっぱいの3つのいっぱい」を見つけて楽しんでください」と祝辞を述べていました。

若鮎保育園でこいのぼり揚げ 健やかな成長願ってお空や庭を泳ぐ

子どもの健やかな成長を願う端午の節句を前に、園舎の空にこいのぼりを揚げました。3歳～5歳児約70人が卒園の周りに集まり、こいのぼりや魔除けの吹き流しの意味などを聞いた後、こいのぼりの歌を歌いながら、こいのぼりが空高く揚がり元気に泳ぐのを見守りました。

4/16



守山市PRキャラクター
「もりや」

(広報もりやまは、
右記施設に設置)



「マチイロ」アプリを
インストール

ここからアクセス



「Sidebooks」アプリを
インストールし、「ち
いき本棚」を選択

ここからアクセス

※アプリの使用は無料ですが、通信費は各回線ごとのご負担となります。
※アプリの閲覧中に広告が表示されますが、その内容に守山市は責任を負いません。



「守山ニュース」びわ湖放送
毎月第1・3金曜日

「健康のび体操(前)」5月4日(金・祝) 18:45~18:50(再放送)
「健康のび体操(後)」5月18日(金) 18:45~18:50(再放送)