

毎月1・15日発行



The Garden City
つなぐ、守山

もりやま

広報



平成30年(2018年)

4月15日号

No.1238

4月15日号の主な内容

- ・介護保険制度の改正 6・7面
- ・平成30年度人事異動の概要 8・9面
- ・市役所の業務一覧 10・11面



5月12日(土)午後1時～4時

13日(日)午前9時50分～午後6時

※12日は吹奏楽ステージのみ

会場

市民ホール、立命館守山中学校・高等学校、あまが池プラザ・親水緑地、守山宿町家“うの家”、チカ守山、佐川美術館

市民ホール大ホール 12日・13日

◆メインコンサート **有料**

13日(日)午後5時～

出演 角田 鋼亮指揮/日本センチュリー交響楽団
 曲目 モーツァルト作曲 歌劇「後宮からの逃走」序曲、
 ドリーブ作曲 バレエ音楽「 Coppélia」より、
 ベートーヴェン作曲 交響曲第5番「運命」

¥大人1,500円、25歳以下1,000円(税込、全席指定)
 ※3歳以上有料、3歳未満入場不可

◆吹奏楽ステージ「ルシオール プラスフェス」 **無料**

12日(土)午後1時～

守山市民吹奏楽団演奏、市内6中学校吹奏楽部演奏、
 龍谷大学と中学生の合同演奏

13日(日)午前9時50分～

市内3高等学校吹奏楽部演奏、龍谷大学吹奏楽部演奏、
 龍谷大学と高校生の合同演奏

市民ホール小ホール 13日

◆0歳児からのコンサート **有料**
 「宮本 妥子・パーカッションワールド」

午前11時～

出演 宮本 妥子(打楽器・マリンバ)、打楽器アンサンブル「湖鼓」、ストーンズ サクソフォンカルテット
 曲目 カルメンファンタジー ほか

¥大人500円(税込、全席指定)
 ※保護者(18歳以上)1人につき3歳未満のお子さま1人までひざ上鑑賞無料

◆市内音楽団体コンサート **無料**

守山音楽連盟：午後1時15分～
 びわ湖音楽家協会：午後2時45分～
 守山市文化協会：午後4時15分～

そのほか会場 13日

◆キオスクコンサート(全15公演) **無料**

午前10時15分～

所 市民ホールロビー、立命館守山中学校・高等学校メ
 ディアホール、あまが池プラザ、守山宿町家“うの
 家”、チカ守山、佐川美術館

出演 関西や滋賀県を拠点に全国や世界で活躍する
 アーティスト(日本センチュリー交響楽団
 メンバー、びわ湖ホール声楽アンサンブルお
 よびソロ登録メンバー ほか)

◆ルシオール キッズキャンパス **無料** ※一部有料

午前10時～

所 立命館守山中学校・高等学校

内 楽しい工作、絵本の読み聞かせ、大学生や高校生
 によるステージや体験コーナー、環境について学
 ぶコーナーほか

◆まちなか熱狂ステージ **無料**

午後1時～

所 あまが池親水緑地(野外会場)

内 地元アーティストによる軽音楽などのライブス
 テージ、マルシェ(正午～)

◆チカ守山音楽広場 **無料**

午前11時30分～

所 チカ守山

内 フラメンコ&ギター&歌、二胡、マジックショー、
 ゴスペル、スイーツサミット、手作り作家の作品販売

無料バスの案内(13日のみ)

- ・JR守山駅西口⇄あまが池プラザ⇄市民ホールのシャトルバスを15分おきに運行
- ・速野・中洲・河西・玉津の各公民館および佐川美術館を循環するバスを運行

詳しくはプログラムをご覧ください。市役所、各地区会館、駅前総合案内所に設置しています。

問文化・スポーツ課 ☎(582)1169 ☎(581)2733

生涯学習支援 美術講座「^み^が^く美学」受講生募集

時・内

- 6月16日 日本画講座(日本画の歴史)
 - 6月23日 彫刻講座(型にはまる彫刻)
 - 6月30日 仏教美術講座(滋賀の仏教美術を中心に)
 - 7月7日 プレミアムトーク(楽吉左衛門さん講演会)
 - 7月21日 企画展講座(田中一村の世界とワークショップ)
- いずれも土曜日の午後1時～2時30分

所佐川美術館

講美術館学芸員、楽吉左衛門さん

対高校生以上

定先着40人

¥市民：4,000円、市民以外：7,500円※全5回分。教材費

※1講座のみ受講の場合、市民：1,000円、市民以外：2,000円。受講料は初日に徴収。

持運転免許証など住所が確認できるもの、筆記用具

申4月15日(日)～6月15日(金)に名前、住所、電話番号、ファクス番号、性別、年齢を記入しファクスまたはメールで下記へ申し込み。

※1講座のみ受講希望の場合、受講の可否について6月8日(金)以降に連絡します。

他全講座修了者に授与する修了証の提示により、平成31年3月31日まで入館無料になります。

問佐川美術館 ☎(585)7800 📠(585)7810 ✉art_sagawa@sagawa-artmuseum.or.jp



佐川美術館
アートコラム⑧

四季のうつろいを楽しむ

公益財団法人佐川美術館
学芸員・馬場まどか



今年桜が例年よりも早く開花し、少し早い春の訪れとなりましたが、美術館でも水庭のヨシの新芽が顔を出し、生命の息吹を感じるこの頃です。5月には新緑が青空に映え、サツキが美しい躑躅色に染まります。梅雨でたくさん雨を浴びた植物は、夏にますます成長をとり、秋にはプロムナード沿いのケヤキが揃って黄葉します。寒い冬の日には、雪が建物の屋根一面に積もり、水庭に張った氷によって冬の寒さをより一層実感します。

こうした四季がうつろう中、美術館の建物は表情を変えず凛としたたたずまいを見せます。佐川美術館の建物は、和の印象を重視した切妻造の2棟の平屋から成り、水庭に浮かぶようにたたずんでいます。建物自体のアーティスティックなことから、そのアーティスティック性をより濃く演出しているのは周囲の風景との一体感と言えます。四季折々の美しさは、一日一日と同じ表情を見せることはありません。うつろいゆく四季の表情が美術館の表情を幾重にも演出し、心に留まる美しい光景を生み出しています。

私たちの日常生活においてもそうです。ご家庭や職場、散歩する道、すべてから四季を感じ取ることが出来ます。咲き誇る花、瞬く星、吹き抜ける風、気に留めなかったものに目を向けてみてください。思いがけなかった美しい光景に出逢い、そこからアートを感じることもあるかもしれません。

ぐるめヤマモリ！ お茶つみサイクリング 「ピワイチ・モリイチ・ハイイチ」※

市内をサイクリングしながら茶畑や文化財を巡り、守山のおいしいグルメを楽しみませんか。

時 5月12日(土)午前8時～午後1時(予定) ※雨天中止
集合場所 ジャイアントストアびわ湖守山(今浜町十軒家2876)

内 茶葉の製茶体験、新茶葉・湖魚の天ぷらの試食、いちご狩り体験など

対 25kmを走行可能な人

※未成年者(中学生以上)は保護者同意書要。

※小学生以下は保護者同伴要。

定 先着20人

¥1,000円(保険代)

※当日に参加費を徴収。

申 4月16日(月)～

5月8日(火)に電話で左記へ申し込み。

(平日午前8時30分～午後5時15分)

他 必ず自転車に乗ってきてください。(ヘルメット持参) ※集合場所

所で各自にてレンタサイクル利用可能

※琵琶湖1周・守山1周・速野1周

問 速野会館

☎(5055)3955
☎(5055)5255



エイドリアン市への 友好親善使節団員募集

滋賀県ミシガン州友好親善使節団の一員として、アメリカ合衆国ミシガン州(エイドリアン市)を訪問し、交流を図ります。観光旅行とはひと味違う体験をしてみませんか。

派遣期間 9月5日(水)～14日(金)

訪問都市 アメリカ合衆国ミシガン州

(エイドリアン市ではホームステイ3泊)

定 県全体で40人※申込多数の場合、抽選。

対 市内在住の満18歳以上(高校生除く)で、健康で団体行動に協調でき、一人でもホームステイが可能なお人。

※70歳以上の人は参加に支障がないと判断できる医師の診断書が必要

¥25万円程度(変更の可能性あり)

申 4月16日(月)～

5月15日(火)に申込用紙に記入し、市国際交流協会へ提出。

申込用紙は左記に設置または市ホームページからダウンロード。

他 9月5日(水)～7日(金)はミシガン州各地を周遊するため、1日2～6時間程度バス移動があります。



問 市国際交流協会(市民交流センター内)

☎・☎(5083)4653(平日午前9時～午後4時30分)
市民協働課

☎(502)1148 ☎(508)3011

東京パラリンピック ゴールボール競技代表候補選手が 合宿開催

2020年東京パラリンピックのホストタウン事業として、5月3日(木・祝)～6日(日)にトルコ、中国ロシア、日本のゴールボール選手約100人を立命館大学びわこ・くさつキャンパスに招き、合宿を開催します。

5月5日(土・祝)は試合が行われ、見学が可能です。NHK大津放送局でも試合が生中継されます。



問 文化・スポーツ課

☎(5082)1169
☎(5081)2733

✉bunkasports@city.moriyama.lg.jp

旧中山道(主要地方道大津能登川長浜線)の 道路整備工事のお知らせ

4月2日から旧中山道の一部区間で、一方通行の終日規制が実施されています。※詳しくは広報もりやま3月1日号10頁をご覧ください。

規制にあわせ、5月中旬以降に県南部土木事務所が旧中山道の道路整備工事を実施します。

工事期間中、皆さまにはご不便をお掛けしますが、ご理解いただきますようお願いいたします。

工事期間 5月中旬～平成31年3月末(予定)

午前9時～午後5時ごろ※土・日曜日、祝日は原則工事をいたしません。

[第1工区：5月中旬～10月中旬(予定)、第2工区：10月中旬～平成31年1月中旬(予定)、全工区舗装：平成31年1月中旬～3月末(予定)]

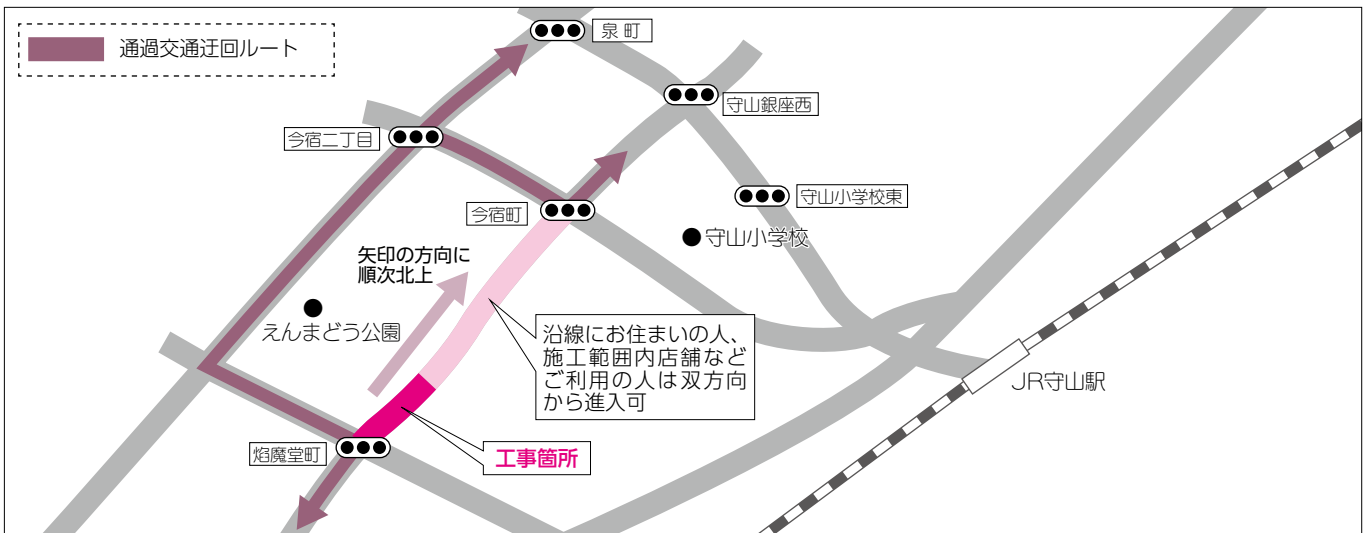
工事区間 焔魔堂町交差点～守山銀座西交差点

通行規制 工事中は、車両通行規制が行われます。

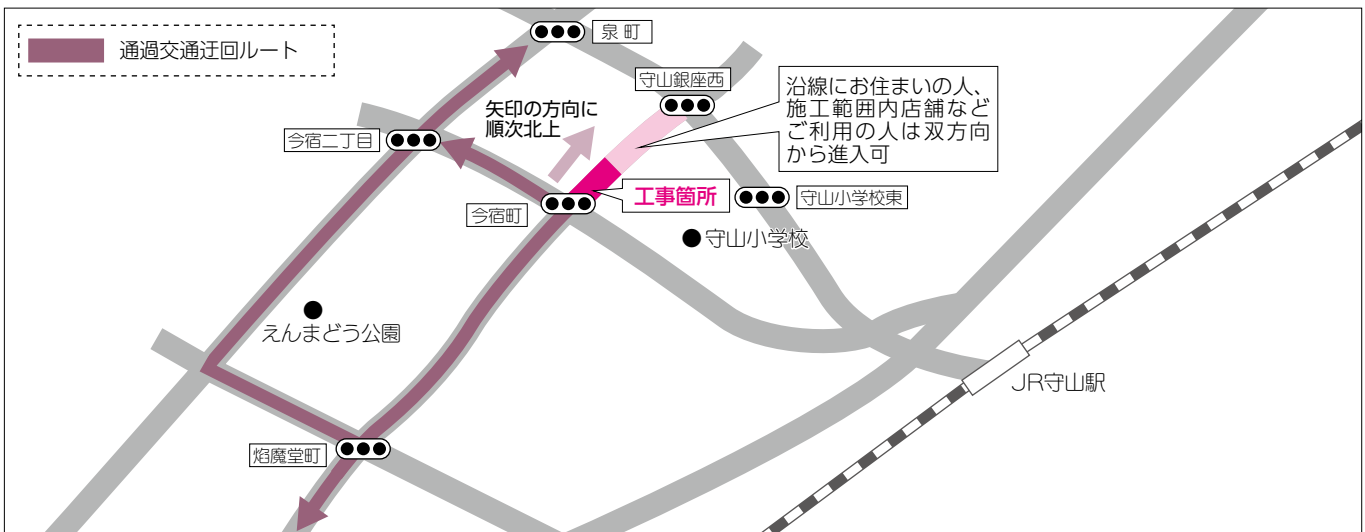
※歩行者・自転車などは、ガードマンの誘導に従って通行してください。

工事期間中の迂回ルートなど

第1工区(焔魔堂町交差点～今宿町交差点)※工事中は終日一方通行規制を解除



第2工区(今宿町交差点～守山銀座西交差点)※工事中は終日一方通行規制を解除



問 県南部土木事務所道路計画課 ☎(567)5440 ☎(562)9234

守山警察署 ☎(583)0110

国県事業対策課 ☎(582)1133 ☎(582)6947

平成30年4月から介護保険の制度が改正されました

問 介護保険課 ☎(582)1127 ㊟(581)0203

介護保険制度は、高齢者の介護などを社会全体で支え合う制度で、介護が必要になったときに1割から2割の利用者負担(平成30年8月より1割から3割の利用者負担)でサービスを利用できる公的保険です。
今回は、介護保険制度の改正内容についてお知らせします。

平成30年4月から介護報酬が改定

介護報酬が改定されたことに伴い、サービスを利用したときの利用者負担が変わりました。

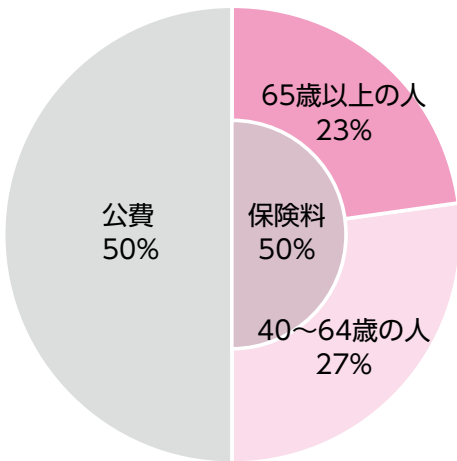
平成30年4月から介護保険料が変更

平成30～32年度の介護保険料が変わりました。

介護保険の財源(公費、利用者負担以外(図1)の負担割合が65歳以上の人は23%、40～64歳の人は27%に変わりました。

※介護保険料は次頁をご覧ください。

(図1) 介護保険の財源
利用者負担分除く



※平成30年度から3年間の割合です

平成30年4月から

要介護認定の有効期間の上限が変更

更新認定の有効期間の上限が従来の24カ月から36カ月に変更になりました。

※実際の有効期間は個々に認定審査会で決定します。

平成30年8月から

介護保険サービスの利用者負担割合が変更

現在、介護保険サービスの利用者負担は1割または2割ですが、介護保険の維持継続と負担の公平性の面から利用者負担が見直され、所得の高い人の負担割合が3割に変更されます。

要介護認定を受けている人には7月下旬ごろに新しい負担割合証を送付します。

平成30年8月から70歳以上の人の

高額医療・高額介護合算制度の限度額が変更

高額医療・高額介護合算制度の所得区分が70歳以上で「現役並み所得者」の人は、新たに3つの区分に分けられ限度額が変わります(図2)。

高額医療・高額介護合算制度とは、年間の介護保険サービスと医療費の利用者負担(それぞれサービスの

変更後

| 区分 | 限度額 |
|---------------------|-------|
| 課税所得 690万円 以上 | 212万円 |
| 課税所得 380万円 以上 | 141万円 |
| 課税所得 145万円 以上 | 67万円 |

変更前

| 区分 | 限度額 |
|--------------------------------|------|
| 現役並み所得者 (課税所得145万円以上の 人) | 67万円 |
| 一般(市民税課税世帯の人) | 56万円 |
| 低所得者Ⅱ ※1 | 31万円 |
| 低所得者Ⅰ ※2 | 19万円 |

※1 市民税非課税世帯の人
※2 市民税非課税世帯で世帯の各収入から必要経費・控除を差し引いたときに所得が0円になる人(年金収入のみの場合80万円以下の人)
低所得者Ⅰ区分の世帯で介護保険サービスの利用者が複数いる場合は、限度額の適用方法が異なります。

限度額適用後の利用者負担)が一定の限度額を超えたときに、超えた分が支給される制度です。

平成30年10月から

福祉用具貸与についての適正価格が公表

要介護認定を受けた人は、月々の利用限度額の範囲内であれば、貸与価格の1～3割の利用者負担で福祉用具を借りることができます。

貸与価格は、事業者が自由に設定していましたが、平成30年10月からは商品ごとに上限額が設定されます。

福祉用具貸与の事業者には、商品の「全国平均貸与価格」と「その事業者の貸与価格」の両方を掲示することが義務付けられます。

介護保険料の改定

- 本市では、第7期(平成30～32年度)の給付に必要な費用を推計し、第1号被保険者(65歳以上の被保険者)の保険料を設定しました。保険料基準額(月額)を5,900円に改正しました。
- 第1号被保険者(65歳以上の被保険者)の皆さまの保険料額は、6月に個々に通知します。

第6期(平成27～29年度)

【所得段階(11段階)：基準額5,500円】

| 所得段階 | 対象者 | 保険料率 | 年額保険料 |
|-------|--|----------|----------|
| 第1段階 | 生活保護受給者および老齢福祉年金受給者で世帯非課税世帯非課税で合計所得金額+課税年金収入額が80万円以下の人 | 基準額×0.45 | 29,700円 |
| 第2段階 | 世帯非課税で合計所得金額+課税年金収入額が80万円超120万円以下の人 | 基準額×0.75 | 49,500円 |
| 第3段階 | 世帯非課税で合計所得金額+課税年金収入額が120万円超の人 | 基準額×0.75 | 49,500円 |
| 第4段階 | 課税世帯の本人非課税で合計所得金額+課税年金収入額が80万円以下の人 | 基準額×0.9 | 59,400円 |
| 第5段階 | 課税世帯の本人非課税で第4段階以外の人 | 基準額 | 66,000円 |
| 第6段階 | 本人課税で合計所得金額が125万円未満の人 | 基準額×1.2 | 79,200円 |
| 第7段階 | 本人課税で合計所得金額が125万円以上190万円未満の人 | 基準額×1.3 | 85,800円 |
| 第8段階 | 本人課税で合計所得金額が190万円以上290万円未満の人 | 基準額×1.5 | 99,000円 |
| 第9段階 | 本人課税で合計所得金額が290万円以上400万円未満の人 | 基準額×1.7 | 112,000円 |
| 第10段階 | 本人課税で合計所得金額が400万円以上700万円未満の人 | 基準額×1.8 | 118,800円 |
| 第11段階 | 本人課税で合計所得金額が700万円以上の人 | 基準額×1.9 | 125,400円 |

(改定)

第7期(平成30～32年度)

【所得段階(11段階)：基準額5,900円】

| 所得段階 | 対象者 | 保険料率 | 年額保険料 |
|-------|--|----------|----------|
| 第1段階 | 生活保護受給者および老齢福祉年金受給者で世帯非課税世帯非課税で課税年金収入額+その他の合計所得金額が80万円以下の人 | 基準額×0.45 | 31,860円 |
| 第2段階 | 世帯非課税で課税年金収入額+その他の合計所得金額が80万円超120万円以下の人 | 基準額×0.75 | 53,100円 |
| 第3段階 | 世帯非課税で課税年金収入額+その他の合計所得金額が120万円超の人 | 基準額×0.75 | 53,100円 |
| 第4段階 | 課税世帯の本人非課税で課税年金収入額+その他の合計所得金額が80万円以下の人 | 基準額×0.9 | 63,720円 |
| 第5段階 | 課税世帯の本人非課税で第4段階以外の人 | 基準額 | 70,800円 |
| 第6段階 | 本人課税で合計所得金額が125万円未満の人 | 基準額×1.2 | 84,960円 |
| 第7段階 | 本人課税で合計所得金額が125万円以上190万円未満の人 | 基準額×1.3 | 92,040円 |
| 第8段階 | 本人課税で合計所得金額が190万円以上290万円未満の人 | 基準額×1.5 | 106,200円 |
| 第9段階 | 本人課税で合計所得金額が290万円以上400万円未満の人 | 基準額×1.7 | 120,360円 |
| 第10段階 | 本人課税で合計所得金額が400万円以上700万円未満の人 | 基準額×1.8 | 127,440円 |
| 第11段階 | 本人課税で合計所得金額が700万円以上の人 | 基準額×1.9 | 134,520円 |

※その他の合計所得金額は、合計所得金額から課税年金収入額に係る雑所得を差し引いたものです。

平成30年度 人事異動の概要

平成30年度は、「環境施設更新事業の推進」を最重点施策とする中、全職員が部局の枠にとらわれず、個々の施策の連携・融合・統合化により、効率的かつ効果的に各施策に取り組むなど、より一層の英知を結集することで、活力ある「住みやすさ日本一が実感できる守山」の実現に向けて諸課題の解決に取り組みます。

組織機構の見直し

問 人事課 ☎(582)1117 ㊟(582)0539

◆環境施設更新事業の推進に向けた体制

最重点施策である環境施設更新事業の推進について、本体施設の平成33年10月の供用開始に向け、また、付帯施設として整備する(仮称)「環境学習都市宣言記念公園」の平成32年4月の供用開始に向け、施設整備を着実に進めるため、引き続き、環境施設対策課に關係課職員(施設整備室、環境政策課、ごみ減量推進課、環境センター、都市計画課、文化・スポーツ課)を兼務させます。

◆こどもの育ち連携担当政策員(次長級)を配置

未来ある子どもたちの健全な成長を支えるため、縦割りではなく、保健・福祉・教育部門が部局横断で妊娠期から学齢期まで、子どもたちの取り巻く家庭環境などの充実に取り組むため、「こどもの育ち連携担当」として直属の政策員を配置し、關係部門が連携することにより一体的な取り組みを推進します。

◆危機管理局の体制強化

過去の災害発生時において、被災者への物資の提供や避難所の運営などの対策に、女性の視点が十分に反映されていないといった課題が指摘されている中、さまざまな状況にある多様な住民ニーズに対応した、より質の高い防災施策を企画立案し、実践するため、危機管理局次長に女性職員を配置し、女性の視点を取り入れた防災施策を推進します。あわせて、地域における避難支援等体制づくりの構築といった避難行動要支援者対策にも取り組みます。

◆地域医療政策室の設置

守山市民病院は平成30年4月1日から滋賀県済生会を指定管理者に定め、「済生会守山市民病院」として新しくスタートしたことから、市民病院移行準備室を廃

止し、市民病院の指定管理に係る業務などに加え、地域医療との連携を所管する「地域医療政策室」をすこやか生活課内に新設します。

◆生涯学習課を「社会教育課」に改称

家庭や地域の教育力の低下が懸念されているなか、学びあい、教えあい、人と人の絆を強くする役割をもつ「社会教育」の重要性を特に認識し、全ての教育の原点ともいえる家庭教育を含め、あらためて地域での人づくり、絆づくりを軸とした社会教育の仕組みを構築するため、生涯学習課を「社会教育課」に改称します。

◆障害福祉課の体制強化

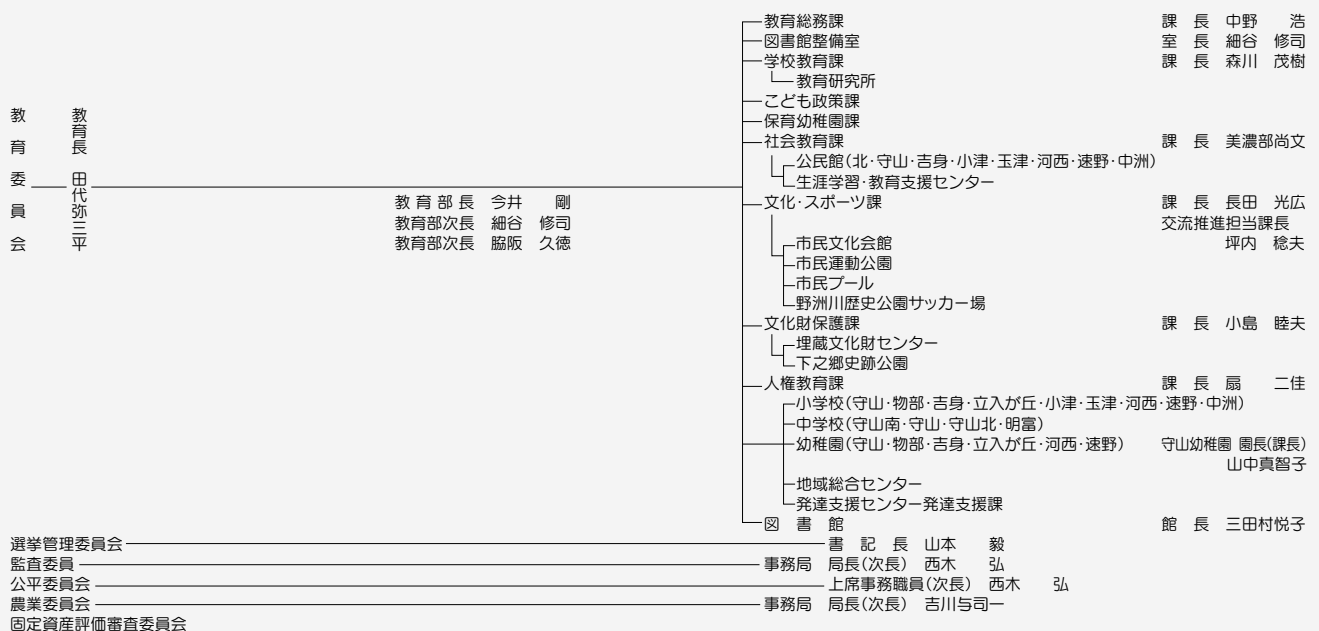
「もりやま障害福祉プラン2018」の初年度として、生活介護施設やグループホームの充実策をはじめ、障害者の社会参加の促進や就労継続支援、また強度行動障害への支援強化など、障害福祉サービスのさらなる充実に努めるため、障害福祉課に新たに相談支援係を設置(現行1係⇒2係)します。

◆保育園および幼稚園の体制強化

特に園児数が多い大規模園(浮気保育園、守山幼稚園)の園長については、子どもの安全確保や保護者からの多様な保育ニーズへの対応、職員の適正な人事管理などよりきめ細やかなマネジメント力が求められることから、園長の階級を参事級から課長級に引き上げることで園の体制を強化します。

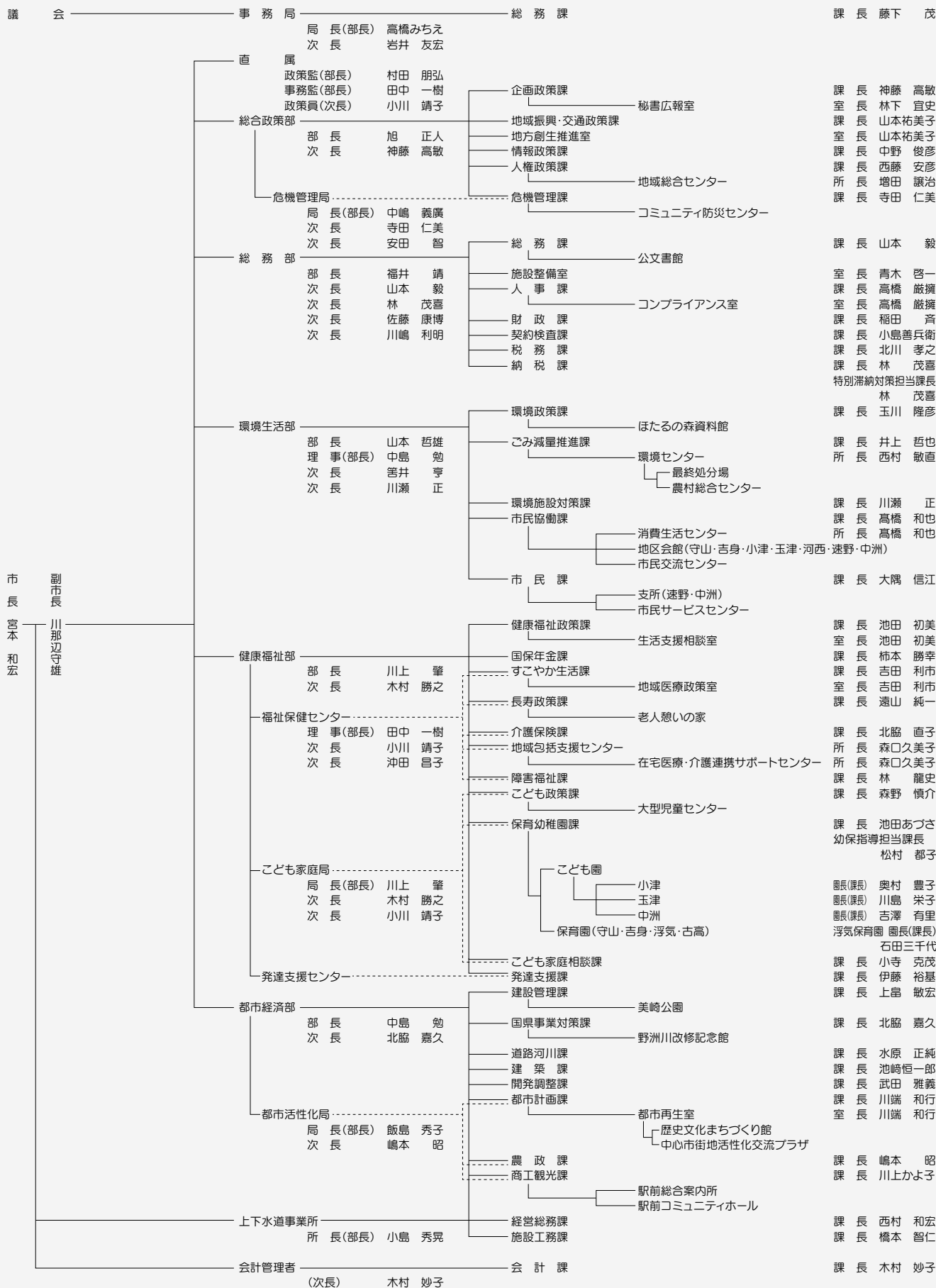
◆「済生会守山市民病院」への職員派遣

市民病院の指定管理者である滋賀県済生会において、これまでの市民病院の機能・役割がしっかりと引き継がれ、より充実した医療サービスが提供されるよう、市民病院で勤務していた職員を「済生会守山市民病院」へ派遣します。



平成30年度守山市組織機構概要図

[平成30年4月1日現在]



| 各部 | 課名 | 電話番号 | FAX | 業務内容 | |
|----------|---------------------|--|---|---|--|
| 都市経済部 | 建設管理課 | (582)1134 | (582)6947 | 道路・河川などの日常管理および許認可事務、官民境界確定事務、駅前広場(駅前駐車場含む)の維持管理および許認可事務、狭あい道路の認定、街路樹・公園・緑地の維持管理、緑化の推進、地籍調査 | |
| | 国県事業対策課 | (582)1133 | | 国道・県道の整備促進、一級河川の改修促進、そのほか国県事業の促進 | |
| | 道路河川課 | (582)1157 | | 道路(都市計画道路を含む)の新設改良、河川(雨水幹線を含む)の新設改良、道路・河川などの用地取得および維持修繕、交通安全施設の整備および維持修繕 | |
| | 建築課 | (582)1139 | (582)3284 | 建築確認申請などの審査・検査、建築基準法に基づく建築指導等、市営住宅の入居・管理 | |
| | 開発調整課 | (582)1163 | | 開発計画事前審査、開発指導要綱に基づく同意、都市計画法に基づく開発許可・建築許可・証明書発行など、国土利用計画法および駐車場法の届出受理 | |
| | 都市活性化局 | 都市計画課 | (582)1132 | (582)6947 | 都市計画に関する企画調整、区画整理事業、景観形成の推進、地区計画に関すること、屋外広告物の許可申請 |
| | | 都市再生室 | (582)1137 | | 中心市街地活性化事業に関すること |
| | | 農政課 | (582)1130 | (582)1166 | 地域農業の振興、国・県の農業施策の推進、農業生産基盤整備の推進、担い手農家・新規就農者の育成と確保、環境こだわり農業の推進、地産地消の推進、6次産業の推進、水産業の推進 |
| | | 商工観光課 | (582)1131 | | 商工業振興、企業立地の促進、観光物産の振興、労働者の福祉と雇用対策 |
| | 上下水道事業所 | 経営総務課 | (582)1136 | (582)5780 | 水道料金・下水道使用料の収納事務、下水道受益者負担金の収納事務、上下水道事業の経営管理 |
| 施設工務課 | | (582)1128 | 給水装置工事および排水設備の確認の申請受付(審査)、上下水道施設の更新・耐震化等工事および維持管理、貯水槽水道および専用水道の指導 | | |
| | 会計課 | (582)1150 | (583)9738 | 出納、審査 | |
| 教育委員会事務局 | 教育総務課 | (582)1140 | (582)9441 | 教育委員会の会議および委員会事務局の人事・組織・予算などの総合管理、学校教育施設の整備・維持管理、社会教育施設および社会体育施設の整備 | |
| | 図書館整備室 | (582)1112 | | 図書館の整備 | |
| | 学校教育課 | (582)1141 (学校教育) (582)1143 (保健給食) | | 小・中学校の運営管理と教育指導、児童生徒の転出入の手続き事務、就学援助費および育英奨学金関係、学校体育、学校保健、学校給食 | |
| | こども政策課 | (584)5925 | (582)1138 | 子育て支援施策の推進および実施 | |
| | 保育幼稚園課 | (582)1129 | | 幼稚園の運営・職員管理、施設の管理運営、人材育成・教育指導、幼児教育振興 | |
| | 社会教育課 | (582)1142 | (581)2733 | 生涯学習まちづくりの推進、社会教育活動の支援、青少年の健全育成 | |
| | 文化・スポーツ課 | (582)1169 | | 文化芸術の振興、スポーツの推進、文化・スポーツ行事の開催 | |
| | 文化財保護課 | (582)1156 | (582)9441 | 文化財の調査・研究・保存・各種普及啓発事業の開催 | |
| | 人権教育課 | (582)1167 | | 学校・園、社会教育における人権・同和教育推進のための支援・助言 | |
| 議会事務局 | (582)1151 | (582)1155 | 市議会の運営、本会議・委員会の傍聴受付、市議会への請願・陳情の受付 | | |
| 農業委員会事務局 | (582)1152 | (582)1166 | 農地法に基づく売買・転用、農業者年金、遊休農地の調査・指導 | | |
| 選挙管理委員会 | (582)1111 (総務課内) | (582)0539 | 各種選挙の事務 | | |
| 監査委員事務局 | (582)1153 | | 市の事務事業の監査 | | |
| 公平委員会 | | | 市職員にかかる公平審査業務 | | |

| 各部 | 課名 | 電話番号 | FAX | 業務内容 | |
|-------|-------------------|---------------------|-----------|--|--|
| 総合政策部 | 企画政策課 | (582)1162 | (582)0539 | 総合計画の進行管理、重要施策の総合調整、行政改革の推進、ふるさと納税の推進 | |
| | 秘書広報室 | (582)1113 (秘書) | (583)5066 | 市長・副市長の秘書、広報もりやまの発行、ホームページの管理、市政報告会や市長への手紙などの広報・広聴事務 | |
| | | (582)1164 (広報広聴) | | | |
| | 地域振興・交通政策課 | (582)1165 | (582)0539 | 守山まるごと活性化プランの推進、湖辺交流ゾーンの振興、地域交通施策の推進(「モーリーカー」運行補助、路線バスの利用促進) | |
| | 地方創生推進室 | (582)1162 | | 地方創生の推進と進行管理 | |
| | 情報政策課 | (582)1124 | (583)9444 | 情報システム整備など市政の情報化の推進 | |
| | 人権政策課 | (582)1116 | (582)9441 | 人権尊重のまちづくり(同和対策・人権啓発・人権擁護推進)、男女共同参画社会づくり、平和事業の推進 | |
| | 地域総合センター | (585)4822 | (585)5254 | 人権・同和問題の解決、児童や青少年の健全育成 | |
| 危機管理局 | 危機管理課 | (582)1119 | (583)5066 | 地域防災計画および国民保護計画の推進、災害対策、自主防災組織および消防関係、防犯対策 | |
| 総務部 | 総務課 | (582)1111 | (582)0539 | 儀式・公職者関係、条例・規則・文書の管理、公有財産の管理、情報公開の対応、公用車の運行管理 | |
| | 公文書館 | (514)1050 | (514)1051 | 公文書管理、統計業務と市政情報の提供、市誌の頒布と歴史資料保存利用 市制施行50周年記念誌に関する事務 | |
| | 施設整備室 | (584)5926 | (582)0539 | 市有建築物の営繕、ファシリティマネジメント | |
| | 人事課 | (582)1117 | | 職員の採用事務、人材育成、定員管理、給与支給事務、組織機構 | |
| | コンプライアンス室 | | | 職員倫理、不当要求対策 | |
| | 財政課 | (582)1114 | | 予算の編成・執行管理、財政情報の公表、財政改革プログラムの進捗管理 | |
| | 契約検査課 | (582)1147 | | 建設工事、委託業務、物品などの入札・契約・検査 | |
| | 税務課 | (582)1115 | (583)9738 | 市県民税・固定資産税・国民健康保険税・軽自動車税などの税に関する事務 | |
| | 納税課 | (582)1118 | | 税の収納事務、納税相談 | |
| 環境生活部 | 環境政策課 | (582)1154 | (583)3911 | 環境学習の推進、ほたる条例の推進、自然保護と環境保全対策、再生可能エネルギーの利用促進、犬の登録・狂犬病予防注射、公害防止の相談と指導 | |
| | ごみ減量推進課 | (582)1121 | | ごみ・資源物の収集、し尿くみ取り、ごみの減量化・リサイクルの推進、ごみ袋の販売 | |
| | 環境センター | (585)3728 | (585)8810 | ごみ処理施設と最終処分場の維持管理、廃棄物搬入手数料の徴収 | |
| | 環境施設対策課 | (582)1149 | | 環境センターの老朽化に伴う環境施設の更新 | |
| | 市民協働課 | (582)1148 | (583)3911 | 自治会などの活動支援、地区会館の管理運営、市民参加と協働のまちづくりの推進、市民交流センターの管理、市民活動の支援、交通安全対策、墓地・火葬場対策、国際交流・在住外国人の支援、公衆便所管理、路上喫煙防止対策、住居表示整備 | |
| | 消費生活センター | | | 消費生活相談 | |
| | 市民課 | (582)1122 | (583)9737 | 住所変更の届出、出生・死亡・婚姻などの届出、印鑑登録、戸籍謄抄本・住民票の写し・印鑑登録証明書・そのほか諸証明の交付、マイナンバーカードの交付 | |
| 健康福祉部 | 健康福祉政策課 | (582)1123 | (582)1138 | 地域福祉、民生委員・児童委員、避難行動要支援者名簿、生活保護 | |
| | 生活支援相談室 | (582)1161 | | 生活相談、市民相談、就労相談、ひきこもりに関する相談 | |
| | 国保年金課 | (582)1120 | | 国民健康保険、国民年金、後期高齢者医療、福祉医療 | |
| | すこやか生活課 | (581)0201 | (581)1628 | 健康づくりの推進、健康診査(がん検診など含む)、精神保健(自殺対策含む)、食育推進、母子保健、乳幼児健診、妊婦健診、予防接種、感染症予防、歯科保健、すこやかセンター管理、救急医療、献血 | |
| | 地域医療政策室 | | | 市民病院の指定管理に係る業務、地域医療との連携 | |
| | 長寿政策課 | (584)5474 | | 高齢者福祉施策の推進、総合事業の推進、高齢者の生きがいづくり施策の推進 | |
| | 介護保険課 | (582)1127 | | 介護保険事業の運営、介護保険に関する相談 | |
| | 地域包括支援センター | (581)0330 | (581)0203 | 高齢者などの暮らしに関する総合相談、介護予防支援・介護予防ケアマネジメント、介護予防教室、すこやか訪問事業、認知症対策、高齢者虐待防止対策 | |
| | 在宅医療・介護連携サポートセンター | (581)0340 | | 在宅医療・在宅看取りの推進、退院調整の支援、在宅介護に関する相談 | |
| | 障害福祉課 | (582)1168 | | 障害福祉推進事業、障害福祉サービス事業、特別障害者手当および特別児童扶養手当関係 | |
| | こども家庭局 | こども政策課 | (584)5925 | | 子育て支援施策の推進および実施、児童館・放課後児童クラブの運営 |
| | | 保育幼稚園課 | (582)1129 | (582)1138 | 保育園・こども園の運営・職員管理、保育施設の管理運営、人材育成・教育指導 |
| | | こども家庭相談課 | (582)1159 | | 家庭児童相談、児童虐待防止、こんにちは赤ちゃん訪問、ひとり親家庭の福祉、DV相談、児童手当、児童扶養手当 |
| 発達支援課 | | (582)1158 | (581)1628 | 相談支援、発達相談、言語指導、就労支援、発達支援に関する研修・啓発、親子療育教室、療育事業 | |

守山市民健康保険(国保)加入者対象

人間ドック・脳ドック・骨密度検診の費用を助成します

問 国保年金課 ☎(582)1120 ☎(582)1138

人間ドック・脳ドック

●事前申請制(済生会守山市民病院限定) 窓口での支払額が少なくなります。

対 申請日現在、満40歳以上、74歳以下の

- ・申請日現在、守山市国保に1年以上加入している人
- ・申請日現在、入院をしていない人
- ・平成30年度の特定健診を受けていない人(人間ドックを受ける場合)
- ・国保税の滞納世帯でないこと

助成金額など

| 項目 | 健診料 | 助成金額 | 窓口負担額 |
|---------------------|---------|---------|---------|
| 人間ドックのみ(バリウム) | 40,500円 | 20,000円 | 20,500円 |
| 脳ドックのみ | 33,210円 | 15,000円 | 18,210円 |
| 人間ドック・脳ドックセット(バリウム) | 59,130円 | 30,000円 | 29,130円 |

※バリウムから胃カメラに変更する場合、差額料金3,770円(税込)別途要

申 国保証を持参し、国保年金課へ申し込み。
 ※特定健診受診券の発送(5月下旬)以降に人間ドックの助成を申請する場合は、特定健診受診券も持参してください。

他 受付は、平成31年3月末までです

が、利用状況により、早期に受付を終了する場合があります。

平成31年3月末までに受診してください(済生会守山市民病院の予約が込み合う時期がありますのでご注意ください)。

健診内容や予約状況は、直接済生会守山市民病院(☎(582)5151)にお問い合わせください。

事後申請制

●事後申請制(済生会守山市民病院限定) 受診医療機関・国保加入期間を問いません。

対 申請日現在、満40歳以上、74歳以下の

- ・受診日現在、守山市国保の加入者である人
- ・平成30年度の特定健診を受けていない人(人間ドックの助成を受ける場合)
- ・国保税の滞納世帯でないこと

助成金額 健診費用の半額(千円未満切捨)※人間ドックは2万円まで、脳ドックは1万5千円まで、両方受けた場合は3万円まで。

申 平成31年3月末までに必要書類を持参し、国保年金課へ申請。

他 平成30年4月以降受診分が対象。

必要書類 健診の結果(写し可)、領収書(原本)、助成金の振込先口座が分かるもの、国保証を持参し、国保年金課へ申し込み。

※特定健診受診券の発送(5月下旬)以降に人間ドックの助成を申請する場合は、特定健診受診券も持参してください。

注意

- ・助成は年一回です。同じ年度内に事前申請と事後申請の両方の助成制度を利用することはできません。
- ・受診日に守山市国保の加入者でなくなったときは助成できません。

骨密度検診

●事前申請制(済生会守山市民病院限定)

対 申請日現在、満30歳以上の女性

- ・申請日現在、守山市国保の加入者である人
- ・申請日現在入院をしていない人
- ・国保税の滞納世帯でないこと

助成金額 3,000円(窓口負担3,933円)

申 平成31年3月末までに国保年金課へ申し込み(利用状況により早期に受付を終了する場合があります)。

職員募集

草津公共職業安定所☎(562)3720、ジョブプラザ守山☎(583)8739または担当課まで申し込み。試験当日に履歴書および該当する資格免許などを持参。任用期間の※は更新の可能性あり。通勤手段については担当課にご確認ください。

| 区分 | 勤務場所 | 人員 | 資格など | 任用期間 | 勤務日数・時間 | 業務内容 | 報酬・賃金 | 試験 | 申込期限・担当課 |
|-----------|-------|----|---|-----------------|--------------------------------|---|----------------|-----------------------------|-----------------------------|
| 手話通訳者(嘱託) | 障害福祉課 | 1人 | ・手話通訳士または手話通訳者(都道府県認定試験または手話通訳者全国統一試験)の資格を有する人 ・普通自動車運転免許を有し、パソコン操作が可能な人 | 任用日～平成31年3月31日※ | 常勤 午前8時30分～午後5時15分(時間外勤務あり) | 手話通訳業務、手話通訳者および要約筆記者の派遣調整、手話講座の通訳補助、手話通訳以外の福祉関係事務、窓口事務、電話対応 | 月額 205,000円 | 作文・面接試験 随時実施 すこやかセンター | 随時受付 障害福祉課 ☎(582)1168 |

平成30年度 市民提案型まちづくり支援事業の提案団体募集

問市民協働課 ☎(582)1148 ㊟(583)3911

まちづくり活動についての提案を審査し、採択したも
のに対して活動費用の一部を助成します。

対象団体 ボランティア団体、NPOなどの市民公益活
動団体

対象事業・助成限度額

・ **きっかけづくり事業**

自由なテーマで提案した社会的または地域的な課題の
解決に資する事業(同一団体への交付は3回が限度)
上限15万円(補助率10/10)

・ **ステップアップ事業**

団体の持つ知識や経験を生かし、自立した活動を展開
することで社会的または地域的な課題の解決に資す
る事業(同一団体への交付は2回が限度)
上限15万円(補助率1/2)

・ **自立事業化前提型事業**

地域が抱える課題をサービスの受け手から対価を徴

収する方法により解決する事業(3年以上事業を継続す
ることが条件)

上限50万円(補助率10/10)

Ⓜ4月16日(月)~5月18日(金)に申請書に記入し、直接
下記へ申し込み。

申請書は下記に設置または市ホームページからダ
ウンロード。

審査方法 申請書類および公開プレゼンテーション(6
月上旬予定)により審査します。

制度説明会

Ⓜ4月27日(金)午後7時~

Ⓜエルセンター

Ⓜ説明会に参加しない場合も応募可。申込不要、参加費
無料。

消費生活センター情報① ※窓口に寄せられた相談事例をもとに、安心・安全な消費生活のアドバイスを提供します。



くらしのたより

問守山市消費生活センター
☎(582)1148 ㊟(583)3911

今回のポイント

困ったことは1人で悩まず、消費生活センターに相談を

Q 消費生活センターって何をしてくれるの?

A 消費生活全般に関する消費者からの相談を受け付け、中立、公正な立場で相談に当たっています。「訪問してきた業者から勧められ、屋根の葺替工事をしたが、解約したい」、「電話でインターネットの料金が今より安くなると言われ契約したが、安くない」などの相談が多く寄せられ、これらの解決に向けた情報を提供し、助言をしています。また、「借金が返せなくなった」、「住宅ローンの返済で生活が苦しい」といった多重債務に関する相談も受け付けています。



Q 守山市の消費生活センターはどこにあるの?

A 市役所1階の市民協働課内にあります。受付時間は午前9時~午後4時です。

証明書等コンビニ 交付サービスの 利用店舗を拡充

証明書等コンビニ交付サービス(コンビニで住民票の写しなどを発行できるサービス)を利用できる店舗が新たに増えまし
た。

追加店舗 平和堂の一部店舗
(市内ではモリブツ)

注意 利用には、マイナンバーカードが必要です。マイナンバーカードの取得には、申請から1カ月程度かかります。詳しくは市民課までお問い合わせください。

4月28日(土)・29日(日・祝)は証明書等
コンビニ交付サービスが利用できません

機器のメンテナンス実施のため、一時的に
利用を停止します。土・日曜日、祝日の市役
所窓口などでの証明書の発行が3月31日で終
了したことから、両日は証明書の取得ができ
ません。ご迷惑をおかけしますが、ご理解い
ただきますようお願いいたします。

問市民課

☎(582)1122
㊟(583)9737

クルちゃんのつぶやき③③

引っ越しの多い時期だね。
転入した人もすでに
お住まいの人も今一度、
ごみ出しルールを確認しよう！



基本ルールの一部抜粋

①ごみを正しく分別してください。

正しく分別されずに排出されたごみは、警告シールを貼って収集しません。警告シールが貼られている場合は、排出した人が持ち帰り、正しく分別して次の収集日に排出してください。



②朝の8時までに出してください。

収集は午前8時から開始します。収集が終わってから排出された場合は収集できません。

ゴミだしメモ：ルールが分からない場合、下記へお問い合わせください。

問ごみ減量推進課 ☎(582)1121 ㊟(583)3911

図書館は 8月7日(火)から休館します

新図書館(11月1日(木)~)の開館準備を行うため、仮設図書館を休館します。

ご迷惑をお掛けしますが、ご協力をお願いします。

休館期間 8月7日(火)~10月31日(水)

- 他・8月3日(金)は資料整理日ですが、開館します。
- ・長期休館に伴い以下のように貸出期間・貸出冊数を変更します。

| 借りた日 | 返す日 |
|------------------|-----------|
| 7月18日(水)~25日(水) | 11月14日(水) |
| 7月26日(木)~8月6日(月) | 11月21日(水) |

※7月18日(水)~8月6日(月)は60冊まで借りることができます。



問図書館 ☎(583)1639 ㊟(583)6949

いつだって好奇心 手を伸ばせばそこに本

子どもの読書活動

学校・園の取り組みを紹介します⑰

問社会教育課 ☎(582)1142 ㊟(581)2733

物部幼稚園

保護者ボランティアによる絵本の読み聞かせ

毎年、ボランティアで読み聞かせをしてくださる保護者を募っています。初めて読み聞かせをする人も安心できるように、図書館



の職員を招いて、絵本の読み聞かせ方や選び方について学ぶ機会を設けています。

保護者ボランティアによる月1~2回のお話会で、子どもたちはクラスの友達と一緒に絵本との出会いや触れ合いを楽しんでいます。子どもたちの心にギュッと近づける、親子共通のドキドキワクワク体験になっています。

河西小学校

図書室に「こども新聞」コーナーを設置

平成29年7月から、こども新聞の定期購読を始め、図書室内に新聞コーナーを設置しました。



政治、経済から文化、スポーツまでさまざまな情報が掲載されており、見出しを見るだけでも、世の中の最新の動向をキャッチすることができる新聞です。

記事も分かりやすく簡潔にまとめているので、「読む」活動のきっかけになればと考えています。

これまで、関わりが薄かった分野にも興味が向いて、何か疑問点が出てきたら、図書室内の関係図書を引っ張り出して、本を読み込むという子ども達の姿も見られるようになってきました。

●乳幼児健康診査(すこやかセンター)

| 健診名 | 実施日 | 受付時間 | 対象児 |
|----------|----------|---------------------|---------------------|
| 4か月児健診 | 4月25日(水) | 午後1時～2時 | 平成29年12月1日～12月14日生 |
| | 5月10日(木) | | 平成29年12月15日～12月31日生 |
| | 5月25日(金) | | 平成30年1月1日～1月14日生 |
| 10か月児健診 | 4月20日(金) | | 平成29年5月21日～6月10日生 |
| | 5月16日(水) | | 平成29年6月11日～6月30日生 |
| | 6月4日(月) | | 平成29年7月1日～7月20日生 |
| 1歳6か月児健診 | 4月23日(月) | | 平成28年10月1日～10月14日生 |
| | 5月9日(水) | | 平成28年10月15日～10月31日生 |
| | 5月21日(月) | | 平成28年11月1日～11月14日生 |
| 2歳6か月児健診 | 5月17日(木) | | 平成27年9月21日～10月10日生 |
| | 5月28日(月) | | 平成27年10月11日～10月31日生 |
| | 6月14日(木) | | 平成27年11月1日～11月20日生 |
| 3歳6か月児健診 | 4月18日(水) | 平成26年10月15日～10月31日生 | |
| | 5月14日(月) | 平成26年11月1日～11月14日生 | |
| | 5月30日(水) | 平成26年11月15日～11月30日生 | |

▼無料 ◆受付/午後1時～2時 ◆診察開始/午後1時30分

☆お子さまが不在の場合は受付できません。

☆体調の悪い人は事前にすこやか生活課までご相談ください。

☆3歳6か月児健診では視力検査を実施しますので、事前に家庭で視力検査の練習をしてください(練習様式は母と子の手帳に付いています)。

持●「母子健康手帳」と「母と子の手帳」。

●4か月、10か月児健診はバスタオル。

●1歳6か月、2歳6か月、3歳6か月児健診は幼児用歯ブラシ、タオル。

持●「母と子の手帳」に添付の質問表に記入のうえ、切り離して持参してください。

●1歳6か月、2歳6か月、3歳6か月児健診では、希望者にフッ素塗布を行います。

2歳6か月児健診では、子どもの歯科健診と同時に、「おやこ歯科健診」として保護者の人にもお口の中のチェックを受けていただけます。

●3歳6か月児健診では、尿検査・視力検査・歯みがき指導を行います。

※歯ブラシ・タオルを忘れた人は、フッ素塗布を受けることができませんので、ご了承ください。

※場所が変わると尿がとれない心配があるお子さまには、検尿容器を配布しています。配布場所など詳しくは、すこやか生活課へお問い合わせください。

●赤ちゃんサロン

生後5ヵ月未満の赤ちゃんと保護者対象のサロンです。親子遊びや親子同士で交流できます。体重測定や育児相談も行っています。

時4月19日(木)、5月22日(火)、6月21日(木)午前10時～11時30分

(受付:午前10時～10時30分)

所すこやかセンター1階 集団検診室 持バスタオル、母子健康手帳

●プレママサロン

妊娠中の聞きたいことや悩み、今後の子育てについて、妊婦同士で交流できます。助産師、保健師、歯科衛生士も相談をお受けします。

時5月15日(火)、8月10日(金)、11月13日(火)午前10時～11時30分

所すこやかセンター1階 集団検診室

対第1子を妊娠中の人(おおむね妊娠5ヵ月～)

持母子健康手帳

●バイキンマンスクール

お子さまの歯磨き・仕上げ磨きなど、歯科衛生士によるブラッシング指導や歯についての相談が受けられます。

時4月24日(火)、6月25日(月)、7月27日(金)

(受付:午前9時30分～10時30分)

所すこやかセンター1階 集団検診室

対生後10ヵ月～3歳ごろ

持母子健康手帳、お使いの歯ブラシや仕上げ用歯ブラシ

●急患・急病のときは

☆医療ネット滋賀

今、診療してもらえない医療機関を探せます。子どもの病気について、対処法を掲載しています。

また、電話相談の案内をしています。

▶電話自動音声案内 ☎(553)3799

医療ネット滋賀



●日曜日や祝日の急診について

☆湖南広域休日急病診療所 ☎(551)1599

下記の診療日時に、かかりつけ医(開業医)が休診などで翌日まで診療が待てない比較的軽い症状の急病患者を対象に、応急的な診療を行っています。(レントゲン、血液検査などの検査は不可。薬は1日分または休日分のみ処方)

所在地: 栗東市大橋二丁目7-3(済生会滋賀県病院前)

診療日時: 日曜日、祝日、年末年始(12月29日～1月3日)
午前10時～午後10時(受付:午後9時30分まで)

診療科目: 主に内科、小児科

●救急診療5月分のお知らせ(重症患者を診療する医療機関)

夜間・休日入院などが必要な重症患者に対応するため、二次救急医療機関として応急医療を輪番制で行っています。

| 二次救急(内科・外科) | | | | | | |
|-------------|----|----|----|----|----|----|
| 日 | 月 | 火 | 水 | 木 | 金 | 土 |
| | | 1 | 2 | 3 | 4 | 5 |
| | | 滋 | 守 | 草 | 草 | 滋 |
| 6 | 7 | 8 | 9 | 10 | 11 | 12 |
| 草 | 野 | 滋 | 守 | 草 | 守 | 草 |
| 13 | 14 | 15 | 16 | 17 | 18 | 19 |
| 滋 | 野 | 滋 | 守 | 草 | 野 | 草 |
| 20 | 21 | 22 | 23 | 24 | 25 | 26 |
| 滋 | 野 | 滋 | 守 | 草 | 滋 | 草 |
| 27 | 28 | 29 | 30 | 31 | | |
| 滋 | 野 | 滋 | 守 | 草 | | |

| 二次小児救急 | | | | | | |
|--------|----|----|----|----|----|----|
| 日 | 月 | 火 | 水 | 木 | 金 | 土 |
| | | 1 | 2 | 3 | 4 | 5 |
| | | 滋 | 守 | 近 | 滋 | 滋 |
| 6 | 7 | 8 | 9 | 10 | 11 | 12 |
| 滋 | 滋 | 滋 | 守 | 近 | 滋 | 滋 |
| 13 | 14 | 15 | 16 | 17 | 18 | 19 |
| 滋 | 滋 | 滋 | 守 | 近 | 滋 | 守 |
| 20 | 21 | 22 | 23 | 24 | 25 | 26 |
| 滋 | 滋 | 滋 | 守 | 近 | 滋 | 滋 |
| 27 | 28 | 29 | 30 | 31 | | |
| 滋 | 滋 | 滋 | 守 | 近 | | |

滋: 済生会滋賀県病院……☎(552)1221

草: 草津総合病院……☎(563)8866

守: 済生会守山市民病院……☎(582)5151

野: 野洲病院……☎(587)1332

近: 近江草津徳洲会病院……☎(567)3610

診療時間: 平日…午後6時～翌朝9時

土・日曜日、祝日、年末年始…午前9時～翌朝9時

栗東市大橋二丁目4-1

草津市矢橋町1660

守山市守山四丁目14-1

野洲市小篠原1094

草津市東矢倉三丁目34-52

※必ず来院される前に電話で確認してから受診してください。

▶第3回滋賀YMC Aインターナショナル・チャリティーラン 2018 参加者募集

時 6月3日(日)午前8時30分～午後0時30分(受付午前8時)

所 希望が丘文化公園 陸上競技場(野洲市)

種目 個人ラン(タイムレース6km)

¥中学生以上:3,000円
小学生以下:1,500円

チームラン(宣言タイム1km×4人)

¥中学生以上:8,000円
小学生以下:4,000円
小学生以下を含む混合:6,000円
※いずれも1チームの参加費

申 5月12日(土)までに下記へ。申し込み方法は下記へ問い合わせ。

問 一般財団法人滋賀YMC A
☎0748(33)2420

▶ゴスペルクワイヤ募集

時 4月29日、5月27日、6月10日・24日、7月8日・29日、8月19日

いずれも日曜日午後3時～4時30分(全7回)
所 守山キリスト福音教会
内 プロシンガーによるゴスペルレッスン
¥ 一般:6,500円、中学生～大学生:4,500円、小学生:3,000円(講師代、会場代)
問 守山キリスト福音教会 上田
☎(583)2262



その他

▶広報もりやまの設置店舗・事業所を募集

広報もりやまを設置いただける市内の店舗・事業所などを募集します。

条件 広報発行日(毎月1日、15日)に5冊以上設置いただけること※美容室、飲食店、塾など店舗や事業所の種類は問いません。設置可能な場合、下記へお問い合わせください。

問 秘書広報室 ☎(582)1164

▶事業所の皆さま、働く皆さまへ

年次有給休暇を取得しやすい職場作りを

進めましょう。年次有給休暇は、労働基準法で定められた労働者に与えられた権利です。

働いている皆さまへ

職場との調和を図り、計画的に取得しましょう。

経営者の皆さまへ

年次有給休暇を取得することは、心身の疲労回復などのために必要です。また、仕事への意識やモチベーションを高め、仕事の生産性を向上させることにもつながります。詳しくは下記へお問い合わせください。

問 滋賀労働局雇用環境・均等室
☎(523)1190

▶パスポートセンター「米原出張窓口」からのお知らせ

5月1日(火)は県立文化産業交流会館の休館日のため、米原出張窓口はお休みします。申請には平日の火・水・木曜日午前10時～正午、午後1時～4時にお越しください。大津の窓口(ピアザ淡海)は平日の月～金曜日に申請受付業務を行っています。

問 滋賀県パスポートセンター
☎(527)3323

自分が書いた記事が広報もりやまに掲載されるよ!



仲間と一緒に特集ページを作ろう!

モリヤマ ジュニアリポーター募集

問 秘書広報室
☎(582)1164
☎(583)5066

※取材日以外に記事作りのため1～2回集まってください。
申 4月16日(月)～27日(金)までに電話で左記へ申し込み。

※取材は主に土・日曜日、祝日や長期休暇を予定しています。

※取材は主に土・日曜日、祝日や長期休暇を予定しています。

◆スケジュール(予定)
説明会…5月中旬
前期…7～9月ごろ
後期…11月～平成31年1月

定 先着4人
対 市内在住の小学5、6年生
内 特集ページ(年2回)の作成



広報もりやま(農業)



広報もりやま(自然)

広報もりやまの特集ページで守山の魅力を発信しませんか。取材・記事作成・編集など記者体験をして、「聞く力」や「伝える力」を学び、「コミュニケーション力」を養いましょう。
平成29年度の実績
テーマ…農業、自然

体育協会からのお知らせ

平成30年度市民総合体育大会開会式・スポーツ賞表彰式
見学自由です。

時 5月6日(日)午前9時～10時30分 所 市民体育館 多目的アリーナ

市民総体バドミントン大会

時 5月6日(日)午前10時～(受付:午前9時30分) 所 市民体育館 大アリーナ 対 大学生以上

種目 男子:単・複 女子:単・複 混合:複 ※1人2種目まで。単と混合複は兼ねられません。

¥ 1種目 1,000円/人(当日、開会式までに支払い)

申 4月25日(水)午後9時までに、氏名(ふりがな)、住所、電話番号、申込種目を任意の用紙に記入し、守山市バドミントン協会事務局 大岡へ[☎(532)3138]で申し込み。



問 市体育協会事務局(市民体育館内) ☎・☎(583)3113 ✉jimukyoku@moriyama-taikyo.shiga.jp
月・火曜日と祝日の翌日を除く 午前9時～午後5時

▶地域振興・交通政策課からお知らせ

①「TRY! スポーツバイクデー滋賀守山2018」

市内3店舗のスポーツバイク専門店です。現在ピワイチや自転車のまちづくりで盛り上がる中、地域の人にスポーツバイクの素晴らしさを知ってもらうため、市内スポーツ自転車専門店が協力して実施されるものです。当日は、各店舗を回るスタンプラリーも開催。詳しくは下記店舗にお問い合わせください。

時4月30日(月・振休)

実施店舗

LOKO Bicycle

営業時間 午前11時～午後8時

http://lokobicycle.com/

☎(582)7866

ジャイアントストアびわ湖守山

営業時間 午前9時～午後7時

http://giant-store.jp/moriyama/

☎(584)2033

スクアドラ滋賀守山

営業時間 正午～午後8時

http://www.squadra.co.jp/moriyama/

☎(596)3866

②5月1日から自転車購入補助金の申請受付を開始

一定の条件のもと対象となる自転車を購入する費用に対して補助を行います。平成30年4月1日以降に購入したものが対象です。購入金額の20%が補助金額となりますが、幼児同乗用自転車・シニア向け自転車は上限7,500円、電動アシスト自転車・スポーツ用自転車は上限15,000円です。

申請方法など詳しくは、下記もしくは最寄の自転車店にお問い合わせください。

他市内に本社、店舗などを置く事業者向けの自転車購入補助金も同時に受付開始。

問地域振興・交通政策課 ☎(582)1165

▶春の緑の募金運動

昨年度は、守山において280万円余りの厚いご協力をいただきました。当募金へのご協力を賜り、誠にありがとうございます。

これらの募金は、森林整備や緑化推進のための事業に必要な経費として使用され、本市では、自治会への苗木配付や市内団体の活動支援に充てられています。

5月31日(木)まで緑の募金を実施されますので、ご協力をお願いします。

問守山市緑化推進委員会事務局

(建設管理課内) ☎(582)1134



イベント

▶いきいきサロン

時4月18日(水)午後1時30分～3時30分

所守山市シルバー人材センター

内ミュージックケア

定先着16人

申4月16日(月)から17日(火)までに下記へ

問守山市シルバー人材センター

☎(583)2727

▶心と身体の為にフラダンス無料体験会

年齢不問です。初心者歓迎。

時4月26日(木)午後1時～2時30分

所あまが池プラザ

講甲斐 巳千妻さん

定20人

持飲み物、動きやすい服装

問あまが池プラザ ☎(514)2505

▶町家“うの家”×カフェ忍ぶ庵こいのぼりを作ろう

時4月27日(金)午前10時～正午

所うの家 南蔵

¥300円(材料費・忍ぶ庵特製スイーツ・紅茶付き)

定先着15組

申4月15日(日)から下記へ

問守山宿・町家“うの家” ☎(583)2366

▶滋賀ひきこもり女子会(無料)

ひきこもり状態にあることや、対人関係に難しさを感じているなど、さまざまな生き辛さを感じている女性を対象とした交流会を開催します。

時5月5日(土・祝)午後1時50分～4時

所NPO法人スーブル(日野町)

他近江八幡駅からの送迎あり(5月4日(金・祝)正午までに下記へ申し込み)

問NPO法人スーブル 坂原

☎090(7874)3122

✉peacenakama1041@gmail.com



講習・講座

▶お話し相手ボランティア養成連続講座(無料)

時5月11日・18日午後1時30分～、5月25日午前9時30分～いずれも金曜日(2時間)

所コミュニティ防災センター(石田町)

内お話し相手ボランティアの基礎知識

講栗野 真造さん(社会福祉法人平成会西長洲荘 主任介護支援専門員)

対3回とも受講できる人

定30人

申4月27日(金)までに下記へ

問守山市社会福祉協議会 ☎(583)2923

▶在宅介護者のつどいのご案内

心身をリフレッシュしましょう。

①時5月15日(火)午前11時～午後2時

所すこやかセンター2階ミーティングルーム

内タッピングタッチを体験

講鈴木 綾子さん

②時6月19日(火)午前11時～午後2時

所すこやかセンター3階講習室

内腰痛・肩痛予防

講廣田 岳尚さん(株式会社 明尚)

③時7月18日(水)午前11時～午後2時

所すこやかセンター2階ボランティアルーム

内脳が喜ぶ!心が笑う!臨床美術を体験

講疋田 ゆかりさん(臨床美術士)

いずれの回も

¥500円/回(ランチ代、材料費)

申各回1週間前までに下記へ

他希望者には地区会館などから送迎あり。

8月以降の内容は下記へ問い合わせ

問守山市社会福祉協議会 ☎(583)2923

▶美崎公園米作り体験教室(無料)

時5月12日(土)午前9時30分～正午

所美崎公園

内田植え

対幼児～大人(小学生以下は保護者同伴要)

定先着20組

申5月4日(金・祝)までに下記へ

他稲刈り・脱穀、餅つき大会、わら細工を開催予定。日時などは参加者に通知。

問美崎公園 ☎(585)4280



募集

▶吉身公民館短歌教室

現代短歌の鑑賞や各自の作品について意見や感想を交換し合い、よりよい作品づくりを行っています。短歌の世界を楽しみませんか。

時毎月第2水曜日午前9時30分～11時30分

所吉身公民館 ¥1,500円/月

問佐伯 ☎(583)0818

▶コーラス青空団員募集

昨年10月にできた新しい団です。初心者大歓迎。

時毎月第1・3金曜日午後1時30分～3時30分(月2回)

所市民交流センター

講近藤 市江さん 対女性 ¥2,000円/月

問文化をつなぐ会 ☎(582)8521

▶社交ダンス教室

社交ダンスの基本ステップで楽しく踊れるようになりましょう。初心者・高齢者大歓迎。

時毎週月曜日午後1時30分～2時30分(月3回)

所河西会館 ¥1,500円/月

問中野 090(6976)0208

▶MDSF楓(社交ダンス)会員募集

踊って汗を流して健康になり、生きいきと若返りませんか。初心者も大歓迎。

時毎週金曜日午後1時～3時30分

所エルセンターほか

¥1,500円/月(会場費ほか)

問平野 ☎090(2288)3395

お知らせ

イベント案内やサークルメンバー募集などを掲載します。掲載について詳しくは、秘書広報室☎(582)1164へ。



寄贈

▶ 絵画を寄贈

3月23日に、草笛 由美子(アトリエ空)さんから、絵画(1,820mm×1,820mm、草木染絵)を寄贈いただきました。

絵画は現在、済生会守山市民病院の玄関ホール内に設置されています。



今後も社員の健康保持に粘り強く取り組み、さらに成果をあげていきたいと思っております」と話していました。

▶ おうみ社会貢献賞受賞を報告

3月27日、「下之郷遺跡まつり」実行委員会の代表者奥村 信夫さんが第6回 おうみ社会貢献賞を受賞され、28日に市長に報告されました。



行政インフォメーション

▶ 農政課からお知らせ 市民農園の利用者募集

所 下之郷町(下地図)



募集区画数 20区画(約20㎡/区画)

¥5,000円/年

設備 農機具あり(スコップなど簡易なもの)、駐車場あり、近くに水路あり

☎電話で下記へ

☎林 ☎(583)0571



報告

▶ 健康経営優良法人2018 (ホワイト500)に選定を報告

ワコール流通株式会社(千代町)が、健康経営優良法人2018(ホワイト500)に選定され、3月16日に守山市長へ報告に訪れました。ワコール流通の代表取締役牧 邦彦さんは「わが社を含め、今回はじめて物流業界から選定されました。



▶ 医療・介護のことなど気軽に相談しませんか

みまもりーカフェ開催

高齢者とその家族、地域の人が気軽に参加でき、集える場所です。利用者との交流や、専門スタッフに医療・介護のことなど相談しながら、ゆっくりとした時間を過ごしませんか。

もりやまオレンジあったカフェ

時 5月10日、6月7日、7月5日、8月2日、9月6日、10月4日、11月1日、12月6日、平成31年1月10日、2月7日、3月7日

いずれも木曜日の午後1時30分～3時30分

所 すこやかセンター2階 ミーティングルーム(7・9月のみボランティアルーム)

オレンジカフェ「ほっこり庵〜絆」

時 5月28日、7月23日、9月10日、11月26日、平成31年1月28日、3月25日

いずれも月曜日の午前10時～11時30分

所 北公民館 1階和室

他 ・申込不要、参加費無料。

・タッチパネルでのもの忘れチェックも同日開催。

もりやまオレンジあったカフェについて 地域包括支援センター ☎(581)0330

オレンジカフェ「ほっこり庵〜絆」について
北部地区地域包括支援センター

☎(516)4160

お知らせは17頁に続きます→

もくじ

- 2 ルシオールアート キッズフェスティバル
- 3 美術講座「美学」受講生募集/佐川美術館アートコラム
- 4 ぐるめヤマモリ! お茶つみサイクリング/エイドリアン市への友好親善使節団員募集/東京パラゴールボール選手合宿
- 5 旧中山道の道路整備工事
- 6・7 介護保険制度の改正
- 8・9 人事異動の概要
- 10・11 市役所の業務一覧
- 12 人間ドック・脳ドック・骨密度検診/職員募集
- 13 市民提案型まちづくり支援事業/くらしのたより/証明書コンビニ交付サービス拡充
- 14 仮設図書館の休館/クルちゃんのつばやき/子どもの読書活動
- 15 すこやか健康だより
- 16 お知らせ/もりやまジュニアリポーター募集/体育協会
- 17・18 お知らせ
- 19 街かどフラッシュニュース/双眼鏡/人口
- 20 街かどフラッシュニュース

街かどフラッシュNEWS



3/11

人権まつり「人の輪と勇気と希望と」 児童の作文発表や講演会など

地域総合センターで開催され、約100人が参加しました。玉津小学校の丸谷 暖さん(6年生)の「戦争のない未来」を訴える作文発表や和太鼓ほたる団の演奏で幕を開けた後、石黒 由美子さん(シンクロナイズドスイミング元日本代表)が、交通事故による重傷から、オリンピック出場を果たすまでを支えた「夢ノート」について語りました。

第49回守山市サッカーカーニバル 日本代表選手への応援メッセージも

サッカーの練習や試合に励んできた、小学生・中学生・高校生など約1,000人がビッグレイクに集い、リフティング大会やPK大会などのイベントや交流戦を楽しみながら一年間の成長を称え合い親睦を深めました。

6月にロシアで開幕するサッカーW杯に向けて、応援フラッグに、子どもたちが思い思いに励ましのメッセージを書き込みました。

3/18



3/18

第18回守山ビデオクラブ作品発表会 伝統行事や旅先の思い出など18作品

エルセンターで行われ、発表会では会員が制作した市内の伝統行事や風物詩、国内外の旅行記など、3~10分程度の短編作品18本が上映されました。

上映後には、観客から大きな拍手が送られるとともに、会員同士も刺激を受けたり誇ったりと交流を深めていました。

中洲会館で男性の料理教室 30年度開設に向け学区役員ら挑戦

中洲おたがいさん大作戦の一環として、平成30年度に男性の料理教室を開設するため、学区役員の男性陣約10人が栄養士の指導を受けながら5品の家庭料理に挑戦しました。完成した料理は自分たちだけでなく女性役員にも振る舞い一緒に試食。参加者らは料理の楽しさを実感し、料理教室開設に向けて手応えを感じていました。

3/22



守山市の人口

平成30年3月31日現在
(前月比)

| | |
|-----|---------------|
| 人口 | 82,769 (+ 48) |
| 男 | 40,789 (+ 19) |
| 女 | 41,980 (+ 29) |
| 世帯数 | 31,725 (+124) |

た。桜の花びらと戯れている娘の姿を見ると春本番なのだと実感する。春は進学、就職、一人暮らしとさまざまなことがスタートする季節である▼これまでの慣れ親しんだ環境から一歩踏み出すことは不安で勇気がいるが、その先には新たな出会いが待っている。後から振り返ったとき、それは大切な宝物となっているはずだ▼私もこの春より広報作成を担当させていただきますこととなりました。皆さまにとって守山市がより身近に感じていただけるよう頑張っておりますのでよろしく願います。(た)



先日娘を公園に連れて行くと、満開の桜が迎えてくれた。



3/15

シュゼンジカンザクラが開花 夜間ライトアップで幻想的な風景

済生会守山市民病院の近くにある、守山町公園(守山ふれあい公園)の寒桜(シュゼンジカンザクラ)が咲き誇り、市街地に春の便りが届きました。

開花時期に合わせ、夜間のライトアップも行われ、夕間にピンク色の桜が浮かび上がる幻想的な風景が市民の目を楽しませていました。

第6回守山野洲川クリテリウム 公道で迫力の自転車ロードレース

滋賀県自転車競技連盟主催(守山市自転車競技連盟・実行委主管)で開催されました。服部町地先の公道や野洲川堤防を走る、一周2.2kmの特設周回コースが設けられ、約700人がタイムを競い合い、迫力のロードレースを展開しました。

3/18



3/20

民生委員制度100周年のタイムカプセル 活動写真や広報紙など後世に

民生委員制度の前身となる制度が創設されて100周年を迎えた事を記念して、守山市民生委員児童委員協議会では平成29年度さまざまな記念事業を行ってきました。この日は、現在の活動を後世に伝えようと、活動写真や広報紙などをタイムカプセルに納め、すこやかセンター玄関前の「福祉の像」側に埋設しました。

蓮生寺で子どもたちが交流 竹やぶのアスレチックや畑で菜の花摘み

蓮生寺(三宅町)に福島県から約60人の親子が訪れ、手作りのアスレチックやブランコ、菜の花摘みなどで地元の子もたちと交流を楽しみました。原発事故の影響で外遊びをしにくい親子を招いての催しは今年7回目。お寺の役員や僧侶のボランティアなどが昼食や足湯などを用意してもてなし、境内で子どもたちが歓声を響かせていました。

3/28



守山市PRキャラクター
「もーりー」

広報もりやまは、右記施設に設置

市役所、各地区会館、JR守山駅(駅前総合案内所)、市民サービスセンター(モリーブ2階)、図書館、すこやかセンター、市内金融機関、市内平和堂各店とアルプラザ栗東などに設置しています。スマートフォンアプリでもご覧いただけます。



ここからアクセス

「マチイロ」アプリを
インストール



ここからアクセス

「Sidebooks」アプリを
インストールし、「ち
いき本棚」を選択



「守山ニュース」びわ湖放送
毎月第1・3金曜日

「健康のび体操(後)」4月20日(金) 18:45~18:50
「健康のび体操(前)」5月4日(金・祝) 18:45~18:50(再放送)