

広報

# もりやま

毎月1・15日発行

おみそ作ってるねん。



ピックアップ

私たちが守山の未来をつくる  
中高生サミット参加者募集  
4月1日(土)から自転車利用者の  
ヘルメット着用が努力義務に

3面

2面

守山ひよっこ保育園で、園児たちがみそづくりに挑戦しました

守山市公式SNS

市政情報や緊急災害情報、イベント情報など、さまざまな情報を発信しています



Twitter



Instagram

郷土守山に学ぶ研修講座 I  
**ふるさと再発見  
 ほたるの住むまち守山**

～ほたるの魅力がてんこ盛り、みんなでほたるを学ぼう～

**時**5月20日(土) 午前9時30分～11時45分  
 (受付：午前9時～)

**所**ほたるの森資料館

**内**ほたるの生態などについての解説と  
 現地での研修

**講**ほたるの森資料館 スタッフ

**定**20人 **¥**無料

**用**4月17日(月)～5月12日(金)の平日午前9時～  
 午後5時に電話で下記へ申し込み。



**問**教育研究所

**☎**(583)4217 **☎**(583)4237

第1回 子どもふれあい学級  
**ふれあいハイキング**

**時**5月27日(土)  
 午前8時45分～午後4時

**所**水口こどもの森  
 (甲賀市水口町北内貴10)

**内**自然観察ハイキング、製作活動、館内見学

**対**市内在住の小学3～6年生

**定**24人(定員を超えた場合は抽選)

**用**5月2日(火)まで(必着)に往復はがきで申し込み。  
 詳しくは、学校を通して配布するチラシをご覧ください。



**問**地域総合センター

**☎・☎**(585)4822 **☎**(585)5254

**私たちが守山の未来をつくる  
 中高生サミット 参加者募集**

「Think Globally, Act Locally」の考えのもと、地域の人々へのインタビューやフィールドワークを通して本市の歴史や課題を知り、市の課題に対して、「自分たちが地域にできることは何か」について考えます。また、大人との意見交換会(中高生サミット)を行います。詳しくは、市ホームページをご覧ください。



昨年度の様子

**時**6月～10月

**内**大人との意見交換会(中高生サミット)、月2回程度のミーティング、フィールドワーク など

**対**市内在住、在学の中学生・高校生 **定**20人程度

**用**5月26日(金)までに応募用紙に記入のうえ、メール、郵送または直接、下記へ申し込み。応募用紙は市ホームページからダウンロード可。

**問**〒524-8585 吉身二丁目5-22

企画政策課

**☎・☎**(582)1162 **☎**(582)0539

**✉**kikakuseisaku@city.moriyama.lg.jp



ホームページ

障害福祉課からお知らせ  
**要約筆記者養成講座(パソコン)  
 受講者募集**

要約筆記とは、発言者の話を聞き、要約して書くことで、聴覚障害者に話の内容を伝える通訳のことです。本講座では、要約筆記の技術、聴覚障害についての知識、話を要約して伝える技術などを習得できます。カリキュラムなど詳しくは、県立聴覚障害者センターのホームページをご覧ください。

**時・連**6月13日～令和6年1月23日の火曜日  
 午後1時30分～4時30分(全28回)  
 ※オンライン受講可

**対**18歳以上で、全回受講できる人

**¥**3,670円(テキスト代)

**用**5月29日(月)までに申込用紙に記入のうえ、メール、ファクス、郵送または直接、下記へ提出。申込用紙はホームページからダウンロード可。



ホームページ

**所**・**問**県立聴覚障害者センター

〒525-0032 草津市大路二丁目11-33

**☎**(561)6111 **☎**(565)6101

**✉**shigajou@eos.ocn.ne.jp

## 4月1日(土)から 自転車利用者のヘルメット着用が努力義務に

道路交通法の一部改正により、すべての自転車利用者にヘルメット着用が4月1日(土)から努力義務となりました。交通事故から命を守るため、自転車を運転する人と、同乗するすべての人が、ヘルメットを着用するよう努めましょう。保護者は、児童や幼児などのヘルメット着用にご協力ください。

また、滋賀県では自転車保険の加入が義務化されています。自転車利用者は必ず自転車損害賠償保険などに加入しましょう。



### 自転車用ヘルメットの購入費用を補助

自転車事故による被害の重症化を防ぐため、自転車用ヘルメットの購入費用の一部を補助します。詳しくは、市ホームページをご覧ください。下記へお問い合わせください。

補助対象者	補助内容	条件
市内在住の65歳以上の人	市内の店舗で購入した、新品の自転車用ヘルメット	・市税などを滞納していない ・自転車損害賠償保険などに加入している ・購入するヘルメットがSGマーク・CEマークなどの安全基準に適合している
市内在住の小学6年生以下の人	※中学校で指定している通学用ヘルメットは対象外	

④購入日から6ヵ月以内または令和6年3月31日(日)のどちらか早い日までに、必要書類を下記へ提出。申請は対象者1人につき1回限り。

④危機管理課 ☎(582)1119 FAX(583)5066



ホームページ

## 温泉等優待割引事業で 健康づくり

県内の温泉などの指定施設を利用の際に「ゆカード」を提示すると、割引サービスなどが受けられます。入浴による効果と温泉の効能で、健康の保持増進と心身の保養を図りましょう。

### 「ゆカード」の配布場所

国保年金課、市民課、すこやか生活課  
各地区会館、駅前総合案内所

④国民健康保険加入者、後期高齢者医療制度加入者  
 ④「ゆカード」の有効期限はありません。滋賀県保険者協議会に加入する県内医療保険者の被保険者にも「ゆカード」が発行されます。詳しくは、所属の医療保険者へお問い合わせください。



④国保年金課

☎・有(582)1120 FAX(582)1138

## ビワテク BIWA-TEKUを 始めてみませんか

楽しく健康ポイントをためて、おトクに健康になりませんか。

スマートフォンに健康推進アプリ「BIWA-TEKU」をダウンロードし、ポイントをためることで賞品の抽選に応募できます。令和4年度は約1,000人が賞品に当選されています。

### ポイントの集め方

- ・モバイルスタンプラリー  
県内市町のスタンプラリーコースを選択し、アイコンのあるスポットへ実際に行き行ってチェックインする
- ・バーチャルウォークラリー  
現地に行かずに、日々の歩数でバーチャル琵琶湖一周や名所めぐりをする
- ・各種健(検)診の受診  
アプリ内の「健康手帳」に受診記録をする
- ・健康イベントへの参加  
市町が開催する健康イベントへ参加する

④すこやか生活課

☎・有(581)0201 FAX(581)1628



健康推進アプリ  
「BIWA-TEKU」

# 新型コロナワクチン接種のお知らせ 「令和5年春開始接種」を5月8日(月)から開始します

※この情報は4月6日時点のものであり、変更する場合があります。

問すこやか生活課 感染症対策係

☎(598)5711 ☎(581)1628 ✉kansenshotaisaku01@city.moriyama.lg.jp

- 対象者 初回接種(1・2回目接種)を完了している、以下のいずれかに該当する人
  - ①高齢者(65歳以上)
  - ②5～64歳の基礎疾患のある人や、新型コロナウイルス感染症にかかった場合の重症化リスクが高いと医師が認める人
  - ③医療機関や高齢者施設などの従事者
- 実施期間 5月8日(月)～8月末
- 接種間隔 前回接種時から3か月経過後
- 接種回数 上記実施期間中(5月8日(月)～8月末)に1人1回
- 接種するワクチン ファイザー社製、モデルナ社製のオミクロン株対応2価ワクチン  
※前回接種したワクチンの種類にかかわらず、どちらかのワクチンを接種できます。
- 接種方法 市内医療機関の個別接種により接種が受けられます。接種券が届き次第、医療機関へご予約ください。  
※個別接種実施医療機関や予約方法は、接種券同封のお知らせチラシまたは市ホームページをご覧ください。
- 接種費用 無料
- 接種券の送付・発行申請



ホームページ

## オミクロン株対応2価ワクチンを接種した人

- ①高齢者：4月18日(火)に接種券を発送します。※
- ②基礎疾患のある人など

過去に基礎疾患の届け出をした人	4月18日(火)に接種券を発送します。※
上記以外の人	接種券の発行申請が必要です。

- ③医療機関や高齢者施設などの従事者

4回目接種時に 接種券発行申請をした人	4月18日(火)に接種券を発送します。※
上記以外の人	接種券の発行申請が必要です。

※3月31日までに接種した人に発送し、お手元には4月20日(木)ごろに届く予定です。4月1日以降に接種した人には、接種可能日の1か月前を目安に発送します。

## オミクロン株対応2価ワクチンを接種していない人

以前に送付している接種券をご利用ください。紛失などの場合は、再発行の申請をしてください。

### ●接種券の発行申請

電話(コールセンター)、メール(上記メールアドレス)、郵送、すこやか生活課 感染症対策係で受け付けます。詳しくは、市ホームページをご覧ください

### コールセンター

4月19日(水)から、新型コロナワクチン接種に関するコールセンターを開設します。  
接種や接種券の発行申請に関する問い合わせは、こちらへご連絡ください。

☎0120(567)032

受付時間：午前9時～午後5時(平日および土・日曜日、祝日)

### ●令和5年春開始接種の注意事項

接種券の有無にかかわらず、上記対象者に該当しない場合は、令和5年春開始接種を受けることができません。接種券を持っている人は、令和5年秋開始接種時まで大切に保管してください。

## マイナンバーカードの休日および時間延長交付

所・区市民課 ☎・有(582)1122 FAX(583)9737

マイナンバーカード交付のため、下記の日程で開庁します。マイナンバーカードの受け取りには、必ず本人が来庁してください。また、必要書類などがそろっていないと交付できないことがありますので、個人番号カード交付通知書に同封の案内をご確認のうえ、お忘れのないようお持ちください。

なお、休日交付は大変混雑することがあります。時間に余裕をもって来庁してください。

	休日交付(午前9時～午後3時)	午後7時まで時間延長(いずれも木曜日)
4月	23日(日)	20日、27日
5月	14日(日)、20日(土)、28日(日)	11日、18日、25日
6月	11日(日)、25日(日)	1日、8日、15日、22日、29日
7月	9日(日)、23日(日)	6日、13日、20日、27日
8月	6日(日)、27日(日)	3日、17日、24日、31日
9月	10日(日)、24日(日)	7日、14日、21日、28日

市民課からお知らせ

## 4月29日(土・祝)～5月7日(日)は マイナンバーカードの一部手続きができません

区個人番号コールセンター ☎0570(783)578

ゴールデンウィーク期間(5月1日(月)・2日(火)を含む)は、マイナンバーカードに関する下記の手続きができません。

この期間は、法律の改正に伴う全国的なシステム更改作業が行われます。

これにより、即日での電子証明書発行手続きができません。マイナンバーカードをお預かりし、手続きをしたうえで、後日住民登録の住所宛てに簡易書留で送付します。

### 実施できない手続き

- マイナンバーカードの交付で下記に該当する人の手続き
  - 氏名や住所に代替文字を含む人
  - マイナンバーカードを申請してから氏名や住所に変更がある人
  - マイナンバーカードの申請時に電子証明書の発行を不要とし、マイナンバーカード交付の際に電子証明書の発行を希望する人
- マイナンバーカードの暗証番号を忘れてしまった、ロックがかかってしまった場合の暗証暗号初期化手続き
- 転入に伴う、マイナンバーカードの継続利用の手続きはできますが、電子証明書の発行手続きはできません。数字4桁の暗証暗号を忘れてしまった場合は、継続利用を含むいずれの手続きもできません。
- 転居や氏名変更に伴うマイナンバーの券面事項更新
- 電子証明書【署名用電子証明書(英数字6桁以上の暗証番号)】、【利用者証明書用電子証明書(数字4桁の暗証番号)】の更新・発行および失効の手続き
- 一時停止解除の手続きはできますが、署名用電子証明書(英数字6桁以上の暗証番号)の失効、再発行の手続きはできません。
- マイナンバーカード在留期間更新に伴う、有効期間変更および特例期間延長の手続きはできますが、電子証明書の発行手続きはできません。数字4桁の暗証番号を忘れてしまった場合は、期間変更を含むいずれの手続きもできません。

# 令和5年度 人事異動の概要

☎ 閩人事課 ☎・有(582)1117 FAX(582)0539

令和5年度は、「つながりで切り拓く『守山の新時代』」を方針に据え、これからの守山市のまちづくりの方向性を議論・決定していく大切な一年であることを全職員が認識し、「人・自然・びわ湖、みんなが幸せなサステナブルなまちづくり」に取り組みます。市政運営に当たっては、4つの柱に基づく重点施策について、「伸ばす」施策は、スピード感をもって迅速に、「寄り添う」施策は、時にスピード感をもって、時にじっくり長期的視点で取り組みます。

## 組織機構の見直し

### ●こども家庭センター設置に向けた体制整備

「すこやか生活課」から「母子保健係」を分離し、こども家庭部に「母子保健課」を新設します。このことにより、令和6年4月のこども家庭センターの設置に向けて、すべての妊産婦、子育て世帯、子どもへ一体的に相談支援を行う体制を整えます。

### ●感染症対策業務の整理

5月の新型コロナウイルス感染症の5類感染症への移行に伴い、「感染症対策室」を廃止し、「すこやか生活課」に「感染症対策係」を新設します。ワクチン接種業務と従来の感染症対策とをあわせて、感染予防と啓発に取り組みます。

### ●企業立地の推進および商工業と地域振興の一体的な推進

企業立地推進を強力に進めるため、「企業立地推進課」を新設します（「地域振興課」から企業立地推進担当に特化して分離し、体制を強化）。「地域振興課」の所掌事務であった地方創生、起業創業支援、自転車を活用したまちづくり、湖岸振興などについては、商工振興と一体的に進めるため、「商工観光課」に移管します。

### ●図書館の管理・運営の業務分担の整理と北部図書館の開館と運営

「図書館」の「管理運営係」を分離し、施設の維持管理やシステム運用などを担う「管理係」と、図書館利用のソフト面を担う「運営係」を新設し、業務を分担してそれぞれの充実を図ります。また、新たに開館する「北部図書館」の管理運営にしっかり取り組みます。

### ●市立保育園の体制強化

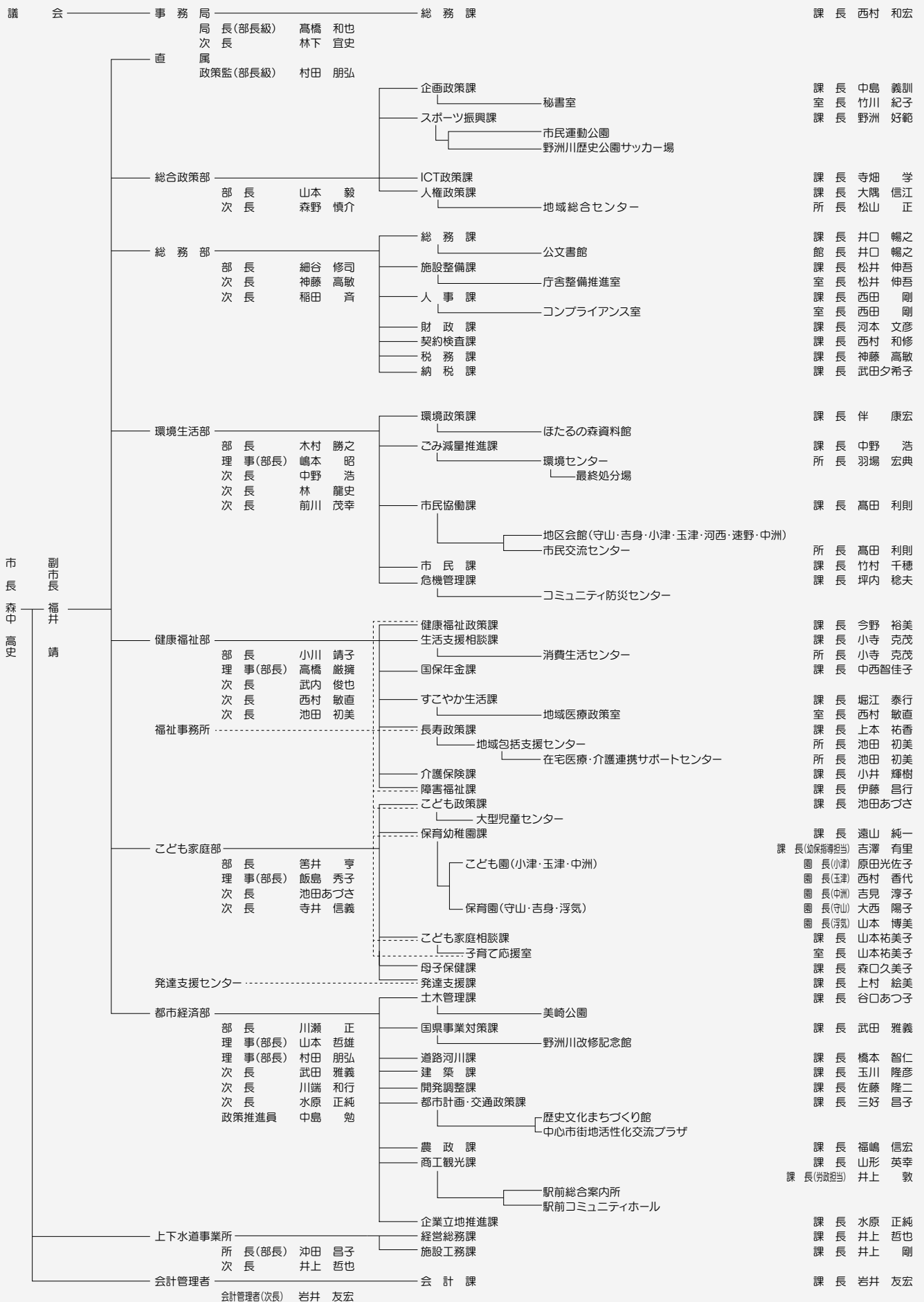
園のマネジメント機能の強化と次代の園長候補育成のため、引き続き園における管理職2人体制を進めていくこととし、守山保育園に新たに副園長を配置します。

## 教育委員会



# 令和5年度 守山市組織機構概要図


〔令和5年4月1日現在〕  
 ※課長級以上のみ記載



部名	課名	電話番号	FAX番号	業務内容
こども家庭部	こども政策課	(584)5925	(582)1138	子育て支援施策の推進および実施、児童館・放課後児童クラブの運営
	保育幼稚園課	(582)1129*		保育園・こども園の運営・職員管理、保育施設の管理運営、人材育成・教育指導
	こども家庭相談課	(582)1137*		ひとり親家庭の福祉、DV相談、児童手当、児童扶養手当
	子育て応援室	(582)1159	(581)1628	家庭児童相談、児童虐待防止、こんにちは赤ちゃん訪問
	母子保健課	(581)0201*		守山版ネウボラの推進、母子保健、乳幼児健診、妊婦健診
	発達支援課	(582)1158*		相談支援、発達相談、言語指導、就労支援、発達支援に関する研修・啓発、親子療育教室、療育事業
都市経済部	土木管理課	(582)1134*	(582)6947	道路・河川の許認可、官民境界確定協議、狭あい道路の認定、公園・緑地の管理および整備、緑化の推進、地籍調査
	国県事業対策課	(582)1133		国道・県道の整備促進、一級河川の改修促進、そのほか国県事業の促進
	道路河川課	(582)1157		道路(都市計画道路を含む)・河川(雨水幹線を含む)の新設改良・日常管理・維持修繕、交通安全施設の整備など
	建築課	(582)1139	(582)3284	建築確認申請などの審査・検査、建築基準法に基づく建築指導など、市営住宅の入居・管理
	開発調整課	(582)1163		開発計画事前審査、都市計画法に基づく開発許可・建築許可・証明書発行、開発指導要綱に基づく同意、国土法、公拡法および駐車場法の届出受理
	都市計画・交通政策課	(582)1132*		(582)6947
	農政課	(582)1130*	(582)1166	地域農業の振興、国・県の農業施策の推進、農業生産基盤整備の推進、担い手農家・新規就農者の育成と確保、集落営農組織への支援、環境こだわり農業の推進、地産地消の推進、6次産業の推進、水産業の推進
	商工観光課	(582)1131*		商工業振興、観光物産の振興、労働者の福祉と雇用対策、自転車のまちづくり、起業・創業の支援、湖辺交流ゾーンの振興
企業立地推進課	(582)1165	企業誘致		
上下水道事業所	経営総務課	(582)1136*	(582)5780	水道料金・下水道使用料の収納事務、下水道受益者負担金の収納事務、上下水道事業の経営管理
	施設工務課	(582)1128		給水装置工事および排水設備の確認の申請受付(審査)、上下水道施設の更新・耐震化などの工事および維持管理、貯水槽水道および専用水道の指導
	会計課	(582)1150*	(583)9738	出納、審査
教育委員会事務局	教育総務課	(582)1140*	(582)9441	教育委員会の会議および委員会事務局の人事・組織・予算などの総合管理、学校教育施設の整備・維持管理、北部図書機能の整備
	学校教育課	(582)1141*		小中学校の運営管理と教育指導、人権・同和教育の推進、児童生徒の転出入の手続き事務、就学援助費および育英奨学金関係
	保健給食課	(582)1143*		学校体育、学校保健、学校給食
	こども政策課	(584)5925	(582)1138	子育て支援施策の推進および実施
	保育幼稚園課	(582)1129*		幼稚園の運営・職員管理、施設の管理運営、人材育成・教育指導、幼児教育振興
	社会教育・文化振興課	(582)1142*	(581)2733	社会教育活動の支援、生涯学習まちづくりの推進、青少年の健全育成、文化芸術の振興
	スポーツ振興課	(582)1169	(582)0539	スポーツの推進、学校体育施設の開放
	文化財保護課	(582)1156	(582)9441	文化財の調査・研究・保存・各種普及啓発事業の開催
	図書館	(583)1639*	(583)6949	図書・雑誌・新聞などの収集・整理・保存、図書館資料の個人貸し出しおよび団体貸し出し、調査参考業務(レファレンス)、予約・リクエストサービス、読み聞かせなどの児童サービス、講座・展示などの開催、北部図書館の整備
議会事務局	(582)1151*	(582)1155	議会の運営、開かれた議会の推進、議会への請願・陳情の受け付け	
農業委員会事務局	(582)1152*	(582)1166	農地法に基づく売買・転用などの許可など、農業者年金、遊休農地の調査・指導	
選挙管理委員会	(582)1111*	(582)0539	各種選挙の事務	
監査委員事務局	(582)1153		市の事務事業の監査	
公平委員会			市職員にかかる公平審査業務	



# 市役所の業務一覧 **こちら市役所です**

 お尋ねは直通電話で ※は有あり。番号は同一

新庁舎への移転などにより、年度途中で電話番号・FAX番号を変更することがあります。次号以降、随時お知らせします。

部名	課名	電話番号	FAX番号	業務内容
総合政策部	企画政策課	(582)1162* (企画政策係)	(582)0539	総合計画・地方創生の推進、重要施策の総合調整、行政改革の推進、ふるさと納税の推進、「豊かな田園都市」事業の推進、空家活用支援、少子化対策(結婚新生活支援)
		(582)1164 (広報係)	(583)5066	広報もりやまの発行、ホームページやSNS・そのほかの媒体による情報発信、市長への手紙・どこでも市長室などを通じた広報・広聴
	秘書室	(582)1113*	(582)1675	市長・副市長の秘書
	スポーツ振興課	(582)1169	(582)0539	スポーツの推進、スポーツイベントの開催、社会体育施設の管理運営、「国民スポーツ大会・全国障害者スポーツ大会」・ワールドマスターズゲームズの開催準備
	ICT政策課	(582)1124*	(583)9444	情報システムの運用管理、市政のDXの推進
	人権政策課	(582)1116*	(582)0539	人権尊重のまちづくり(同和対策・人権教育・人権啓発・人権擁護の推進)、男女共同参画社会づくり、平和事業の推進
	地域総合センター	(585)4822*	(585)5254	人権・同和問題の解決、児童や青少年の健全育成
総務部	総務課	(582)1111*	(582)0539	儀式・表彰関係、条例・規則・文書の管理、公有財産の管理、情報公開の対応、公用車の運行管理
	公文書館	(514)1050*	(514)1051	公文書管理、統計業務と市政情報の提供、市誌の頒布と歴史資料保存利用
	施設整備課	(584)5926	(582)0539	市有建築物の営繕、ファシリティマネジメント
	庁舎整備推進室			新庁舎の整備
	人事課	(582)1117*	(582)0539	職員の採用事務、人材育成、定員管理、給与支給事務、組織機構
	コンプライアンス室			職員倫理、不当要求対策
	財政課	(582)1114	(583)9738	予算の編成・執行管理、財政情報の公表、財政改革プログラムの進捗管理
	契約検査課	(582)1147		建設工事、委託業務、物品などの入札・契約・検査
	税務課	(582)1115*		市県民税・固定資産税・国民健康保険税・軽自動車税などの税に関する事務
納税課	(582)1118*		税の収納事務、納税相談	
環境生活部	環境政策課	(584)4691	(584)4818	環境学習の推進、ほたる条例の推進、自然保護と環境保全対策、再生可能エネルギーの利用促進、犬の登録・狂犬病予防注射、公害防止の相談と指導
	ごみ減量推進課	(584)4692*		ごみ・資源物の収集、し尿くみ取り、ごみの減量化・リサイクルの推進、ごみ袋の販売、もりやまエコパークバラ園などの管理
	環境センター	(599)6206	(599)6207	ごみ処理施設と最終処分場の維持管理、廃棄物搬入手数料の徴収
	市民協働課	(582)1148* (市民生活係)	(583)3911	自治会の活動支援、地区会館の管理運営、守山まるごと活性化プランの推進、共同墓地整備の支援、公衆便所管理、路上喫煙防止対策、住居表示整備、環境政策課・ごみ減量推進課本庁窓口
		(582)1149 (協働推進係)	(583)4654	市民参加と協働のまちづくりの推進、市民交流センターの管理、市民活動の支援、国際交流・在外外国人の支援
	市民課	(582)1122*	(583)9737	住所変更の届出、出生・死亡・婚姻などの届出、印鑑登録、戸籍謄抄本・住民票の写し・印鑑登録証明書などの諸証明の交付、マイナンバーカードの交付
危機管理課	(582)1119	(583)5066	地域防災計画および国民保護計画の推進、災害対策、自主防災組織および消防関係、防犯対策、交通安全啓発、北消防署出張所の整備	
健康福祉部	健康福祉政策課	(582)1123*	(582)1138	地域福祉、重層的支援体制整備事業の推進、民生委員・児童委員、避難行動要支援者名簿、生活保護
	生活支援相談課	(582)1161		生活困窮相談、就労相談、ひきこもりに関する相談、市民相談
	消費生活センター	(582)1146		消費生活相談、多重債務相談
	国保年金課	(582)1120*		国民健康保険、国民年金、後期高齢者医療、福祉医療
	すこやか生活課	(581)0201* (健康づくり係)	(581)1628	健康づくりの推進、各種健(検)診、精神保健(自殺対策含む)、食育推進、歯科保健
		(598)5711 (感染症対策係)		予防接種、感染症予防、新型コロナワクチンの接種
	地域医療政策室	(598)1239	(581)0203	市民病院の指定管理に係る業務、地域医療との連携、救急医療、すこやかセンター管理、献血
	長寿政策課	(584)5474		高齢者福祉施策の推進、総合事業の推進、高齢者の生きがいづくり施策の推進
	地域包括支援センター	(581)0330		高齢者などの暮らしに関する総合相談・訪問、介護予防支援・介護予防ケアマネジメント、介護予防教室、認知症対策、権利擁護
	在宅医療・介護連携サポートセンター	(581)0340*		在宅医療・在宅看取りの推進、退院調整の支援、在宅介護に関する相談
介護保険課	(582)1127*	介護保険事業の運営、介護保険に関する相談		
障害福祉課	(582)1168	障害福祉推進事業、障害福祉サービス事業、特別障害者手当および特別児童扶養手当関係		

## 消費生活センターのご案内

消費生活センターは、商品の購入やサービスの利用に関する契約トラブルなどの相談を受け付け、助言や消費生活に関する情報提供を行っています。

「商品が届かない」「偽物が届いた」「初回限りと思っていたのに定期購入だった」といったインターネット通販のトラブル、実在の事業者名をかたった迷惑メール、通信料が安くなるとの勧誘を受け契約したが逆に高くなったという通信契約、屋根や床下を点検して不安をあおる点検商法、暗号資産を介した投資トラブルなど、相談内容は複雑多様化しています。

また、「借金の返済が苦しい」などの多重債務に関する相談も受け付けています。相談は無料です。来所相談のほか、電話相談も受け付けています。

一日でも早い対応が解決につながる場合もあります。不安や心配な時はご相談ください。

消費生活センター(生活支援相談課内)

☎(582)1146 📠(582)1138



## GW中の環境センターへのごみの持ち込みは、計画的にしてね。

ゴールデンウィーク中(土・日曜日は除く)の環境センターへの自己搬入は、大変混雑が予想されます。計画的に搬入してください。

## 申請について

- ・月に1回のみ乗用車・軽トラック1台で搬入する場合、事前申請は不要です。
- ・月に2回以上の搬入や、2tトラックでの搬入、事業所で発生したごみの場合は、搬入前に申請が必要です。

## 申請場所(平日午前8時30分～午後5時15分)

市民協働課(市役所内)、ごみ減量推進課(もりやまエコパーク交流拠点施設内)

詳しくは、ごみ・資源物収集カレンダー28頁をご覧ください。

## ごみ減量推進課

☎・☎(584)4692

📠(584)4818

ごみ分別  
アプリ  
配信中!



iOS版

Android版

## アートの本質とは何か?

佐川美術館「アートコラム」69

主任学芸員・馬場まどか  
佐川美術館



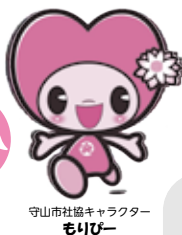
私たちは何かを伝えたいとき、言葉を使って表現します。会話のように声に出す以外にも、耳の聞こえない人は手話がありますし、海外の人とはボディーランゲージで意思疎通することもありますね。また、新聞や小説のように文字とツールを使うこともあり、一方アート作品というのは、言葉とは違う手段、特に視覚的なもので作者の想いを表現します。絵の具やセラミック、デジタルコンテンツなど、時代が進むに連れて使用するツールも多様化してきました。最近のインスタグラムやティックトックもその一つと言えるかもしれません。

デジタルが普及し、より身近にアートが感じられるようになった現在では、海外の作品も簡単に楽しむことができます。アート作品は言葉を使わない性質があるので、全世界の誰でも作品に向き合うことができるというよいでしょう。アートはまさにユニバーサルですから、世界を一つにするためのヒントが隠されているかもしれませんね。

よく、どのようにアート鑑賞すべきか分からないと言われることがあります。私はそこに明確な答えはないと思います。アート作品を見て一人一人が思うことは自由ですし、共通の答えがあるものではないからです。好き、嫌いのように単純なものでもいいと思います。そつやつて感じたことを、ぜひいろんな人と語り合ってください。自分の考えを人に伝えたり、人の意見を聞いたりすることが重要で、それらは人の心をより豊かにしてくれるはずです。アートの役割というのは、ここに本質があるのだと思います。

※開館情報につきましては、ホームページでご確認いただくか電話(☎(585)7800)でお問い合わせください。

# 社協から 今月のお知らせ



今号から、毎月15日号に「社協からのお知らせ」を掲載します。年間を通じて、社会福祉法人守山市社会福祉協議会(以下、社協)の取り組みや福祉関係の話題などをお伝えします。

社協は、昭和31年に守山町社会福祉協議会が設立され、法人化を経て67年の歴史とともに、守山の地域福祉の推進に取り組んできました。

地域での福祉的課題は、時代とともにさまざまに変化し複雑化しています。その時々で、地域の皆さんとともに課題解決に向けて一歩でも進めるよう取り組んでいます。

現在では、権利擁護事業、生活福祉資金貸付、ひきこもり支援などの地域福祉事業、災害時のボランティアセンター運営や市民ボランティアの事務局などのボランティア推進事業、介護事業、地域包括支援センター(中部地区)などの業務を担っています。

また、民生委員・児童委員協議会の事務局として、見守りなどの大切な地域活動を支えています。

こうした社協の日々の事業は、SNSで常時発信していますので、ぜひご覧ください。



Instagram



Facebook



Twitter

また、年に4回、社協だより(全戸配布)を発行しています。



## ある社会福祉士のひとこと

このコーナーでは福祉専門用語の解説やいま話題になっている福祉のキーワードなどを紹介します。今回は、「ヤングケアラー」です。

ヤングケアラーとは、本来大人が担うと想定されている家事や家族のケア(障害や病気の看護、高齢者の介護)などを日常的に行っている子どものことを指します。

その責任や負担の重さにより、学業や本人の育ちに影響が出てしまうことがあります。福祉・介護・医療・教育などさまざまな分野が連携した対策とともに、地域から孤立しないよう、周りの人が気づき、声を掛け、手を差し伸べることが大切です。



## 守山市社会福祉協議会

☎・☎(583)2923 FAX(582)1615

✉fukushi@moriyama-shakyo.or.jp



ホームページ

## ご存じですか? 社協では、 こんなこともしています

### 心配ごと相談

日々の暮らしの心配ごとについて、相談を受け付けています。

- ・借金、収入が不安定、家計のやりくりが不安
- ・介護、引きこもり、近所に気になる人がいる
- ・地域の取り組みを活性化させたい
- ・ボランティア活動について
- ・福祉についてどこに相談したらいいかわからない

相談専用電話 ☎(584)5282

### 善意銀行

金銭や物品(米、野菜、生活用品など)を善意の寄付として随時受け付け、寄付者の意向に沿って、福祉施設や生活困窮者の皆さんなどへ配布・助成をしています。



### 共同募金

市共同募金委員会の事務局として、一般募金、歳末助けあい募金、子どもの育ち応援募金に取り組んでいます。

いただいた募金は、子育てサロンの助成や各種の福祉活動に助成しています。



### 日本赤十字社(日赤)

日本赤十字社滋賀県支部守山市地区の事務局として、赤十字活動資金の募集、災害時の義援金の受け付け、赤十字奉仕団の活動助成などを行っています。

◆乳幼児健康診査 所 すこやかセンター  
★市ホームページやアプリでも記載していますので、確認してください。

健診名	実施日	受付時間	対象児
4ヵ月児健診	4月18日(火)	午後1時～2時	令和4年11月15日～11月30日生
	4月26日(水)		令和4年12月1日～12月14日生
10ヵ月児健診	4月20日(木)		令和4年5月16日～5月28日生
1歳6ヵ月児健診	4月17日(月)		令和3年9月29日～10月13日生
	4月27日(木)		令和2年9月14日～9月28日生
2歳6ヵ月児健診	5月10日(水)		令和2年9月29日～10月12日生
	4月25日(火)		令和元年10月18日～10月27日生
3歳6ヵ月児健診	5月12日(金)		令和元年10月28日～11月9日生

※健診受診の際は「健診前チェックリスト」で、下記の項目について確認します。1つでも該当する場合は、受診できません。別日を案内しますので、母子保健課へ連絡をお願いします。

- ①当日に発熱および咳などの風邪の症状がある。
  - ②新型コロナウイルス感染症の濃厚接触者の経過観察期間に該当する。
  - ③過去10日以内に発熱や風邪症状で受診や服薬をしている。
- ※③については、かかりつけ医を受診した結果、「感染症以外の病気(アレルギーなど)と診断されている」または、「乳幼児健診を受診しても差し支えないことを主治医に確認している」場合のみ受診できます。
- ※「健診前チェックリスト」は、状況により、内容が変わります。

持「母子健康手帳」、「母と子の手帳」または「乳幼児健診問診票」にある問診票、バスタオル、健診前チェックリスト、幼児用歯ブラシ(1歳6ヵ月児・2歳6ヵ月児・3歳6ヵ月児)

※健診前チェックリストは、市ホームページからダウンロードできます。

他・1歳6ヵ月・2歳6ヵ月・3歳6ヵ月児健診は、希望者にフッ素塗布を行います。歯ブラシを忘れた人は、フッ素塗布を受けることができません。  
・3歳6ヵ月児健診は、事前に家庭で視力検査の練習とささやき声検査をしてください。場所が変わると尿がとれない心配がある子どもには、検尿容器を配布しています。配布場所など詳しくは、母子保健課へお問い合わせください。

### ★すくすく健康相談

	開催日	内容	参加方法
測定会	5月16日(火) 午前9時30分～11時	体重測定 (原則、保護者が実施)	予約不要
相談会	4月25日(火)、 5月25日(木) 午前9時30分～11時 のうち1組20分(予約制)	栄養士、保健師、歯科衛生士などによる相談 (測定あり)	当日までに母子健康課へ申し込み

持母子健康手帳、バスタオル

### ●急患・急病のときは

#### ☆医療ネット滋賀

今、診療してもらえない医療機関を探せます。子どもの病気について、対処法を掲載しています。また、電話相談の案内をしています。

▶自動音声案内 ☎(553)3799

▶パソコン・スマートフォンなどから検索



医療ネット滋賀

### ●日曜日や祝日の急診について

#### ☆湖南広域休日急病診療所 ☎(551)1599

翌日まで診療が待てない比較的軽い症状の急病患者を対象に、応急的な診療を行っています(レントゲン、血液検査などの検査は不可。薬は1日分または休日分のみ処方)。

所在地：栗東市大橋二丁目7-3

(済生会滋賀県病院隣)

診療日時：日曜日、祝日、年末年始(12月29日～1月3日)

午前10時～午後10時

(受付：午前9時30分～午後9時30分)

診療科目：おもに内科、小児科

※症状によっては受診できない場合がありますので、必ず事前に症状などを連絡してください。

### ●救急診療 5月分のお知らせ(重症患者を診療する医療機関)

夜間・休日入院などが必要な重症患者に対応するため、二次救急医療機関として救急医療を輪番制で行っています。

二次救急(内科・外科)						
日	月	火	水	木	金	土
	1	2	3	4	5	6
	県	滋	守	淡	守	淡
7	8	9	10	11	12	13
滋	野	滋	守	淡	近	淡
14	15	16	17	18	19	20
滋	県	滋	守	淡	滋	淡
21	22	23	24	25	26	27
淡	野	滋	守	淡	近	滋
28	29	30	31			
滋	県	滋	守			

二次小児救急
済生会滋賀県病院 (全日程)

滋：済生会滋賀県病院……☎(552)1221

淡：淡海医療センター……☎(563)8866

守：済生会守山市民病院……☎(582)5151

野：市立野洲病院……☎(587)1332

近：近江草津徳洲会病院……☎(567)3610

県：滋賀県立総合病院……☎(582)5031

診療時間：平日…午後6時～翌朝9時

土・日曜日、祝日、年末年始…午前9時～翌朝9時

※受診の際は、必ず事前に症状などを当番病院に連絡してください。



## イベント

### ●守山音楽連盟 第21回 定期演奏会

時4月16日(日)午後1時30分～  
 (開場：午後1時～)

所市民ホール 小ホール  
 料1,000円(未就学児無料)  
 問守山音楽連盟(中谷)  
 ☎080(5345)4086

### ●ヨシに触れ、びわ湖を感じよう

時4月30日(日)午前10時～午後3時

所市民交流センター  
 内ヨシを使った工作体験、よし笛体験・演奏  
 料無料(工作は材料費要)  
 問ヨシネットワークとその仲間たち(広葉)  
 ☎090(3927)6462

### ●うの家イベント情報

#### ①丸太でこいのぼりインテリア ワークショップ

時4月17日(月)～30日(日)  
 午前10時～午後4時

※材料がなくなり次第終了  
 内丸太にハギレを貼って、端午の節句に  
 ぴったりのインテリア作り

所小学生以下  
 料100円

#### ②手作りみそ作り講座

時5月13日(土)  
 午後1時～2時、午後3時～4時

内地元産の大豆を使ったみそ作り  
 定各10人  
 料3,000円(材料代)

持エプロン、三角巾、手拭きタオル、  
 4ℓ入る容器、ビニール手袋  
 (容器は別途750円で販売あり)

持前日までに下記へ申し込み  
 他食品を取り扱うので、マスクの着用をお  
 願います

### ③母の日キッズフラワーアレンジメント

時5月14日(日)  
 午前10時～11時30分、  
 午後1時～2時30分

内生花を使った母の日のプレゼントにぴっ  
 たりのアレンジメント作り

所小学生以下(未就学児は保護者同伴要)  
 定各5人 料800円

持園芸用ハサミ(あれば)、手拭きタオル、  
 持ち帰り袋

持前日までに下記へ申し込み

いずれも

所・問守山宿・町家“うの家”  
 ☎(583)2366

### ●陶芸展・陶芸教室

・陶芸展  
 時5月31日(水)～6月4日(日)  
 午前9時～午後5時  
 (最終日は午後4時まで)

・陶芸教室  
 時6月3日(土)  
 午前9時30分～正午、  
 午後1時～3時30分

内粘土を使い自由な焼き物作り  
 所小学4年生以上  
 定各15人  
 料500円

持汚れてもよい服装、タオル、飲み物

持電話で下記へ申し込み

所・問大庄屋諏訪家屋敷  
 ☎(516)8160



## 募集

### ●守山錬心館(剣道) 団員募集

時毎週火・木・土曜日午後6～8時

所守山小学校 体育館  
 所小学生  
 料3,000円/月(最初の6ヵ月間は2,500  
 円/月。別途、登録料・保険料有り)

他随時、見学・体験を行っています

問守山錬心館(鍵和田)  
 ☎090(1134)7497

### ●守山フォトクラブ 会員募集

時毎月第1土曜日午後1～4時(月例会)

所吉身公民館  
 内写真撮影、写真展の開催、撮影ツアー  
 (年2～3回)など

他見学希望は事前に下記へご連絡ください  
 問守山フォトクラブ(関水)  
 ☎090(5166)9768

### ●菊づくり教室 参加者募集

時毎月日曜日(月1～2回程度)

所エルセンター  
 問守山市菊友会  
 (中井：大菊教室について)  
 ☎(582)4621  
 (辻村：小菊盆栽教室について)  
 ☎090(3726)7896

# 4月は「若年層の性暴力被害予防月間」 あなたがYESでも、わたしがNOなら性暴力。

10代・20代の若年層を狙った性犯罪・性暴力は、未熟さに  
 付け込んだ重大な人権侵害であり、決して許されるものではありません。「何も言っ  
 てこないから喜んでると思った」「怖くて何も言えなかった」、このように相手の  
 同意のない性的な行為は、性暴力にあたります。性暴力に関する情報をみんな  
 で共有して、社会全体で性暴力をなくしていきましょう。

性暴力の悩み、ひとりで抱え込まないで  
 ためらわずに、相談してください

(内閣府)

性犯罪・性暴力被害者のための  
 ワンストップ支援センター

はやくワンストップ  
 #8891



ホームページ

個人権政策課 ☎・☎(582)1116 FAX(582)0539

# Information

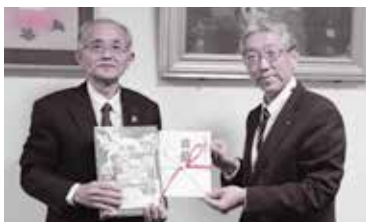
●イベント案内やメンバー募集などの情報を掲載しています。詳しくは、企画政策課広報係 ☎(582)1164へお問い合わせください。



## 寄贈

### ●補助教材を寄贈

3月23日、JAレーク滋賀守山地区の北野悟常務より教育長に目録が手渡され、補助教材1,070部とDVD9枚が寄贈されました。補助教材は市内小学校に配布し、児童の学びのために有効に使わせていただきます。



## 報告

### ●吉身中町史誌を発刊

3月7日、吉身中町自治会(岩澤 伸裕会長)が、地域の歴史と文化をまとめた「吉身中町史誌」の発刊の報告に来られました。吉身中町自治会加入の全世帯のほか、市内小中学校や図書館などに配布します。



## 行政インフォメーション

### ●滋賀県パスポートセンター

ゴールデンウィークの営業について

●滋賀県パスポートセンター 営業日

☎5月1日(月)、2日(火)

午前9時～午後4時30分

●米原出張窓口 営業日

☎5月2日(火)

午前10時～正午、午後1時～4時

※いずれも、4月30日(日)、5月7日(日)は受け取りのみ可能

☎県パスポートセンター

☎(527)3323

FAX(527)3329

## スポーツ協会からのお知らせ

### 令和5年度 市民総合体育大会開会式・スポーツ賞表彰式

☎5月14日(日)午前8時30分～ ☎市民体育館 大アリーナ ※見学自由(2階 観覧席)

市民総体 種目別日程

4月 テニス22日(土)・23日(日)、剣道30日(日)、軟式野球30日(日)・5月14日(日) 5月 柔道6日(土)、グラウンドゴルフ12日(金)、ソフトボール14日(日)、バドミントン14日(日)、弓道20日(土) 6月 ソフトテニス4日(日)、卓球17日(土)



☎524-0051 三宅町100番地 守山市民体育館内 守山市スポーツ協会事務局 ☎・FAX(583)3113 ✉jimukyoku@sports-moriyama.jp  
月・火・木曜日と祝日の翌日を除く午前9時～午後5時 ※事務局に職員不在場合があります。電話でご確認ください。



- 2 ふれあいハイキング／郷土守山に学ぶ研修講座！  
ふるさと再発見 ほたるの住まち守山／要約筆記  
者養成講座(パソコン) 受講者募集／私たちが守山  
の未来をつくる中高生サミット 参加者募集
- 3 4月1日(土)から自転車利用者のヘルメット着用が  
努力義務に／BIWA-TEKUを始めてみませんか／  
温泉等優待割引事業で健康づくり
- 4 新型コロナワクチン接種のお知らせ
- 5 マイナンバーカードの休日および時間延長交付／  
4月29日(土・祝)～5月7日(日)はマイナンバー  
カードの一部手続きができません

- 6・7 令和5年度 人事異動の概要
- 8・9 市役所の業務一覧
- 10 新・フルちゃんのおつぶやき／くらしのたより／佐川  
美術館アートコラム
- 11 社協から今月のお知らせ
- 12 すこやか健康だより
- 13・14 Information／4月は「若年層の性暴力被害予防  
月間」あなたがYESでも、わたしがNOなら性暴  
力。／スポーツ協会
- 15 街かどフラッシュニュース／双眼鏡／人口
- 16 街かどフラッシュニュース

## 「広報もりやま」の広告募集

「広報もりやま」は、毎月1日、15日に発行。新聞折込  
で市内全域に配達しています。また市内の主要な公共  
施設にも設置しています。

広告料は1枠 25,000円です。  
(たて50mm×よこ84mm)

1頁(全面) 200,000円です。  
(たて257mm×よこ180mm)

申込方法など詳しくは、企画政策課広報係へ  
☎(582)1164 FAX(583)5066



## もうひとつのほたる観察会



### ほたる河川にホタルの幼虫上陸 淡い生命の輝きに参加者も感動

市民参加型の「ホタルの幼虫上陸」観察会として、初めて開催されました。ほたるの森資料館に集まった参加者は、ホタルを刺激しない優しい明かりのランタンを作って、幼虫を放流した市民運動公園内のほたる河川2カ所で観察。温かい雨の中、真っ暗な木橋や水辺で目を凝らして、上陸するホタルの幼虫が放つ小さな光を探しました。

3月23日 | ほたるの森資料館

## 子どもたちの思いよ届け ウクライナ絵画展



### 立命館守山高校の生徒が主催 戦禍を避難した子どもたちの作品展

立命館守山高等学校 コネスコ委員会の生徒たちが、ウクライナの子どもたちが描いた作品約55点を紹介する絵画展を開催しました。ロシアのウクライナ侵攻が続く中、隣国ポーランドに避難した子どもたちが絵に託した自由な想いや願いを多くの人に見てもらおうと企画したもので、図書館利用者が足を止めて熱心に鑑賞していました。

3月9日～17日 | 市立図書館

## 第15回 能面作成教室 生徒作品展



### 生徒31人による丹精の能面ずらり 作成道具や工程の紹介も

BUNTAI能面作成教室の生徒31人が1年近くをかけて丹念に作成してきた能面作品約60点を、一堂に展示する作品展が開かれました。同教室の初期から作成を続けているベテランから初心者までが手がけた「小面」「蟬丸」など、能舞台を思わせるさまざまな面が並んだほか、能面作りの道具などの紹介もあり、訪れた市民が熱心に鑑賞していました。

3月24日～26日 | 市民ホール 展示室

## 朝獲れ湖魚の佃煮実演



### 琵琶湖の恵みと伝統食を継承 新鮮湖魚のおいしさを食卓へ

湖魚のおいしさを知ってもらおうと、もりやま食のまちプロジェクトが主催しました。早朝から列を作って、ぴちぴちと跳ねる朝獲れのコアユやホンモロコなどを買い求める市民の目の前で、漁師が大きな釜でコアユの佃煮調理を実演。買い物客は完成した佃煮を試食したり、佃煮作りのコツを聞いたりしていました。

3月26日 | おうみんち



## 守山市の人口

令和5年3月31日現在  
(前月比)

人口	85,675 (+ 13)
男	42,139 (+ 35)
女	43,536 (- 22)
世帯数	34,624 (+ 126)

サクラサク。4月は新しいコトの始まりだ。学生になる人もいれば、学生から卒業する人もいる。私も節目を迎えて新しいステージに立っている▼広報業務を2年務めてきた今は、自信を持って「広報は楽しい仕事」といえる。好奇心をかき立てられ、多くのことを知り、少しは成長できた実感できる。また、たくさんの人と関わることでできるのも広報業務の魅力の一つだろう。こうやって楽しかったといえるのは、周囲の環境に恵まれていたからに違いない。支えてくれた人たちに感謝▼人に分かりやすく伝えることや、情報を発信する大切さを広報では学んだ。どこにいても必要なスキルだ。ここで学んだことを次のステージでも活かしていきたい。そして、私はこれからも知らない世界をどんどん見ていきたい、と散りゆく桜に上を向く。(お)





過去のニュースはこちら

## アドベンチャーサイクリング in 野洲川



### 「守山野洲川クリテリウム」前日イベント 体験型サイクリングを楽しむ

春の気配を感じる気候の下、もりやまエコパークを起点に初開催されました(守山野洲川クリテリウム実行委員会などが主催)。大人から子どもまで約20人の参加者は、「守山野洲川クリテリウム」開催の中洲学区一帯をサイクリングしながら、小芋と白ネギの収穫、いちごの試食、埋蔵文化財センターの歴史学習などさまざまな体験を楽しみました。

3月18日 | 中洲学区内 野洲川周辺コース

## シュゼンジカンザクラ開花



### ライトアップで夜桜も美しく 一足早い春の訪れを告げる

守山ふれあい公園で一足早い春の訪れを知らせるシュゼンジカンザクラが咲き誇り、公園を訪れる人や通行中の人などの目を楽しませていました。開花期間中は夜間ライトアップも行われ、夜空に濃いピンク色の桜が浮かびあがる幽玄な風景に、市民がスマホやカメラを向けて撮影に訪れ、風流な春の兆しを楽しんでいました。

3月15日 | 守山ふれあい公園

## ほほえみセンター20周年祭り



### 昔あそびや手作り魚釣りなど 楽しい遊びが盛りだくさん

大学生や地域のボランティアなどが協力して、2日間にわたって開催されました。小学生～高校生の部では、冒険ゲームやパラスポーツのポッチャ、昔遊びのコーナーなど。0～5歳児の部では、工作や赤ちゃん交流会、演奏会などが行われ、参加した子どもたちは思い思いのコーナーを巡って遊び、祭りを楽しんでいました。

3月25日、26日 | ほほえみセンター

## 守山野洲川クリテリウム



### 子どもから大人まで約500人の選手が 野洲川と田園の風景の中を疾走

野洲川堤防と服部町地先の公道を組み合わせた大会コースで開催されました(一般社団法人滋賀県自転車競技連盟 主催)。タイムを競う滋賀県選手権の選手から、初心者や子どもの部まで13の部門で、約500人の選手がエントリー。雄大な野洲川の堤防で風を切り、田園風景と集落の原風景の中を疾走してベストを尽くしていました。

3月19日 | 野洲川 周辺

広報もりやまは 右記施設に設置

市役所、各地区会館、JR守山駅(駅前総合案内所)、市立図書館、すこやかセンター、市内金融機関、市内郵便局、市内平和堂各店とアルプラザ栗東、丸善守山店、市内セブンイレブなど

スマートフォンでも 広報が読めます

※アプリの使用は無料ですが、通信費は各回線ごとのご負担となります。  
※アプリの閲覧中に広告が表示されますが、その内容に守山市は責任を負いません。



「Machiro」アプリをインストール



「Sidebooks」アプリをインストールし、「ちいき本棚」を選択



守山ニュース 「守山ニュース」びわ湖放送 毎月第1・3金曜日放送中

●新・守山市長に聞く! つながりで切り拓く「守山の新时代」後編(再放送) 4月21日(金)午後8時20分～8時25分

●「音楽」があふれる守山の春! 吹奏楽で「びわ湖トワ」 5月5日(金・祝)午後8時20分～8時25分



YouTube「守山市広報」で過去の放送を視聴できます