

広報

# もりやま

毎月1・15日発行

ピックアップ

副市長に福井靖氏が就任  
令和5年度の主な事業

8〜12面  
2面

3月5日に「ほたるのまち守山第40回野洲川健康ファミリーマラソン大会」を開催しました



日本一!?アットホームなマラソン大会

パパと走ったよ♥

守山市公式SNS

市政情報や緊急災害情報、イベント情報など、さまざまな情報を発信しています



Twitter



Instagram



# 市長メッセージ もりなか たかふみ 森中 高史市長の 元気ヤマモリ

## 令和5年度が始まりました

4月となり、令和5年度がスタートしました。進学や就職などの新たな門出を迎えられる皆さまに、心からお祝いを申し上げます。

さて、新型コロナウイルス感染症について、3月13日以降、マスクの着用は、個人の主体的な選択を尊重し、個人の判断が基本となりました。このことを受け、市役所においても、窓口業務に当たる職員を除き、原則個人の判断とし、私も、高齢の方と接する場合などを除き、マスクをはずして公務に当たっています。

また、感染症法上の位置づけが5月8日(月)から5類感染症に変更され、市民の皆さまへの感染対策に関する協力要請などの各種措置が終了します。

手指消毒などの基本的な感染対策は継続し、感染拡大時の備えを講じつつ、新型コロナで制限されていた、地域でのさまざまな社会経済文化活動を本格的に再開し、活性化していく年度としてまいります!

さて、令和5年度は予算編成時期に市長選挙が実施されたことから、私が掲げた政策に係る新規事業などについては、6月定例会月会議での予算化を目指すこととし、当初予算は義務的経費や継続的事業など、当初から実施する必要があるものを中心とした「骨格的予算」としています。

「子育てするなら守山!」「住むなら守山!」「働くなら守山!」「市民が主役の守山!」の4つを重点施策とし、取り組んでまいります(詳細は8~12頁に記載しています)。

8月中旬に暫定供用開始する新庁舎『つなぐ、守の舎』では、市民利便性向上のため、窓口コンシェルジュの配置とICT活用による「窓口のスマート化」など、「誰



一人残さない、人にやさしいデジタル化」を推進します。

また、11月には北部図書館や(仮称)伊勢遺跡史跡公園がオープン予定です。北部図書館を活用し、「読書日本一のまち」を目指していくとともに、伊勢遺跡だけでなく、市民の皆さまに市内の歴史・文化財に触れていただく機会を増やしていくなど、施設の有効活用を図ります。

今年度は、JR守山駅東口のあり方や西口の渋滞対策の検討、湖岸における民間活力による活性化、第3期教育行政大綱の策定、環境基本計画の見直しなど、重要な政策の方向性を議論する大事な一年です。効果的な情報発信に努め、市民や市議会の皆さまとしっかり議論を進めてまいります。

最後になりましたが、3月31日をもって、約7年6か月に渡り市政発展に多大な貢献をいただいた、川那辺守雄副市長が勇退されました。これまでのご功績を称えるとともに、ご尽力に深く感謝申し上げます。

また、本日より福井 靖氏が副市長に就任いたしました。福井氏は、本市の教育部長、総務部長を歴任するなど、豊富な知識経験を有しており、これからの施策の推進に存分に力を発揮いただける方です。

10年後、20年後を見据え、人・自然・びわ湖、みんなが幸せなサステナブルなまちづくりを市民の皆さまとともに進めてまいりますので、ご支援ご協力のほど、よろしく願い申し上げます。

## 副市長に福井 靖氏が就任

守山市議会3月定例会月会議の最終日(3月28日)、副市長に福井 靖氏を選任する人事案件が追加提案され、同意されました。副市長の任期は、4月1日(令和9年3月31日)の4年間です。

### 就任にあたって



副市長 福井 靖

このたび副市長を拝命いたしました。

市民の皆さまの住みやすさの向上と市政の発展のため、微力ではありますが、森中 高史市長を支え、あらたなる意欲をもって、10年後、20年後を見据え、「人・自然・びわ湖、みんなが幸せなサステナブルなまちづくり」を市民の皆さま、市職員とともに進めることに専心努力してまいりますので、ご理解とご協力をお願い申し上げます。

## 川那辺 守雄 副市長が退任



前副市長 川那辺 守雄

私は、平成27年9月15日より約7年6か月、副市長として宮本 和宏前市長の補佐役を担ってまいりました。この間、前市長とともに環境セン

ター更新をはじめ、多くの課題に向き合い、「住みやすさ日本二が実感できるまちづくり」に全力で取り組んでまいりました。この重責を全うできましたのも、市民のみなさまの深いご理解とご指導によるものであり、心から厚くお礼と感謝を申し上げます。ますます発展する守山市を、今後は一市民として応援してまいります。今後の市民の皆さまのますますのご多幸、ご健勝をご祈念申し上げます。退任のあいさついたします。

社会教育・文化振興課からお知らせ  
**ルシオール・ユース・  
 ウインド・オーケストラ**  
**第1回 定期演奏会**  
**びわ湖を駆ける新しい風**

市民ホールの吹奏楽団「ルシオール・ユース・ウインド・オーケストラ」は、「吹奏楽のまち 守山」を目指し、市内の中学校・高等学校吹奏楽部の支援と、「もっと練習したい」「もっとうまくなりたい」という吹奏楽部員の期待に応えるために昨年10月に設立されました。経験豊かな指導者や音楽大学を卒業した各楽器専門のトレーナーを招くなど充実した音楽環境に恵まれ、活動しています。初めての演奏会にぜひご来場ください。



**時**4月30日(日)午後2時～4時  
 (開場：午後1時30分)

**所**市民ホール 大ホール

**内**主な曲目

- ・R.ワーグナー作曲  
「エルザの大聖堂への入場」
- ・さくらももこ作詞、相澤直人作曲  
混声3部合唱「ぜんぶ」
- ・F.レハール作曲、鈴木英史編曲  
喜歌劇「微笑みの国」セレクション

**出**指揮者：森島 洋一さん、武藤 千尋さん

**料**無料

**他**3歳以上は入場整理券要。整理券は市民ホールで配布中(1家族6枚まで)



**問**市民ホール ☎(583)2532 FAX(583)3189

**守山市自治振興表彰 受賞者**

スポーツ分野において優れた功績を挙げた人を紹介します(順不同、敬称略)。

- ・スポーツ推進委員として多年にわたりスポーツ振興に尽力  
ふくにし ゆみこ おくの あつし ばし あずさ なかい なおこ  
 福西 由美子、奥野 篤、林 亜津沙、中井 尚子
- ・市バドミントン協会会長などを歴任し、多年にわたりバドミントンの普及ならびに選手育成に尽力  
おおおか まさのり  
 大岡 正典
- ・市スポーツ少年団の指導者として多年にわたり子どもたちのバレーボールの指導育成に尽力  
てらはた  
 寺畑 ひとみ

**問**スポーツ振興課

☎(582)1169 FAX(582)0539

社会教育・文化振興課からお知らせ

佐川美術館 春季企画展  
やましたきよし  
**生誕100年 山下清展**  
**百年目の大回想**

“放浪の天才画家”と言われた故山下 清さんは、18歳で放浪の旅を始め創作を続けるなか、31歳の時、アメリカのグラフ誌がその画才に注目し、脚光を浴びるようになりました。その後、49歳で生涯を閉じるまで、「日本の原風景」として人々に愛され続けてきた貼絵など多岐にわたる作品を手掛けてきました。

本展では、貼絵や油絵、水彩画、ペン画、陶磁器など約190点を展示し、「百年目の大回想」という名にふさわしく、その生涯にわたる創作活動を振り返ります。

**時**4月8日(土)～6月11日(日)

午前9時30分～午後5時

(入館は午後4時30分まで。月曜日は休館)

**料**一般1,200円、高大生800円(学生証要。専門学校・専修学校生含む)

※中学生以下(保護者同伴要)、障害者手帳をお持ちの人(手帳要)と付添者1人は無料

**他**事前にWEB予約が必要です。詳しくは、佐川美術館ホームページをご覧ください。

**所**・問佐川美術館

☎(585)7800 FAX(585)7810



ホームページ



## こども政策課からのお知らせ 地域子育て支援センターで 遊びませんか

岡地域子育て支援センター(カナリヤ保育園内)  
☎(583)5460 FAX(583)5980

地域子育て支援センターでは、市内の未就園児を対象に遊びの場の提供や、子育て情報の発信・子育て相談・サークル活動の支援を行っています。一緒に子育て世帯の交流を楽しみましょう。  
親子教室・にこにこ広場について詳しくは、朝刊折り込み[4月9日(日)発行]の子育て支援センター通信「ほほえみ」または、地域子育て支援センターホームページをご覧ください。



ホームページ

親子  
教室

- ☑親子のふれあい遊び、運動遊び、季節の遊び、子育て相談など
- ☑未就園児
- ☎4月20日(木)、21日(金)午前10時～午後3時に希望する保育園・こども園へ電話で申し込み。  
開催日、事業内容、参加できる年齢は、各園によって異なります。

### 第1回 にこにこ広場

- 時5月13日(土)午前10時～11時30分(受付：午前9時30分～)
- 所市民体育館 大アリーナ ☑コーナー遊び ☑満6カ月以上の子どもと保護者 ☑無料
- 持上靴(歩行が安定した子どもと保護者)、下靴を入れる袋、ウェットティッシュ、飲み物
- ☎4月20日(木)、21日(金)午前10時～午後3時に最寄りの認可保育園・こども園(地域型保育所は除く)へ電話で申し込み。

### 農政課からお知らせ 田植え体験

SGホールディングス株式会社(佐川急便)による田植え体験イベントが開催されます。

時5月3日(水・祝)午前10時～正午  
(集合：午前9時40分)

※小雨決行

所浦谷農園(木浜町)

集合場所 速野小学校 駐車場

定100人 ☑無料

持帽子、タオル、汚れてもよい服装、長靴、着替え、飲み物

☎4月26日(水)までに下記二次元コードから申し込み。

他・小学生以下は保護者同伴要

- 雨天中止の判断は当日午前8時に決定し、ホームページに掲載
- 着替え用テント、手洗い場所、簡易トイレあり
- 問い合わせは右記二次元コードからお願いします

岡株式会社アクセプト

☎06(6946)7351



ホームページ

### 文化財保護課からお知らせ 勝部神社の火まつり 体験教室

伝統的で、迫力ある勝部神社の火まつりを後世に伝えていくため、また、深く知ってもらうため、火まつりを行っている松明組が親子教室を開催します。

時(連続で参加が必要)	内容
5月13日(土)午後2時～	オリエンテーション
5月27日(土)午前10時～	種穀収穫体験
7月 9日(日)午後2時～	松明ができるまで
10月 7日(土)午後2時～	火まつりの1年
12月16日(土)午前9時～	松明結い・手松明作成体験
令和6年1月13日(土)午後5時～	本祭にちょうちん持ちとして参加(はっぴを着用)

所火まつり交流館(勝部二丁目12-18)

☑市内在住の小学4～6年生、中学生とその保護者

定20組 ☑無料

☎4月30日(日)までに、下記二次元コードまたは、メールで名前(子ども、保護者)、住所、電話番号、学校名、学年、SNSへの写真掲載の可否を記入のうえ、下記へ申し込み。

岡松明組(電話問い合わせ不可)

☎katsubetaimatsu@gmail.com



申込フォーム

「あしもと」の行動から世界の環境を守る ～環境学習都市宣言のまち～

# Act Locally

☎ 環境政策課 ☎(584)4691 FAX(584)4818  
・環境センター ☎(599)6206 FAX(599)6207

もりやまエコパークの見学  
や環境学習に参加した人の  
フィードバック(メッセージ)  
をもとに、さまざまな環境活  
動を紹介する新シリーズが始  
まります。



子どもから高齢者まで、見学コースでごみ処理やリサイクルを学んでいます



## 見学者が、楽しみながらエコを学ぶ

もりやまエコパークは、環境学習都市宣言の理念に基づいて、楽しみながら見学し、体験して学べる施設です。地球温暖化、水辺や自然の保全、ごみの減量やリサイクルなど、身近な環境問題について考えたり、自分にできる小さな環境活動を実践することをきっかけに、学び・考え・行動してほしいと考えています。

環境センターは、令和3年10月1日の稼働以来、小中学生や家族連れ、自治会など、のべ4,417人(3月21日時点)の市民が訪れ、施設ナビゲーターの解説を聞きながら、大きなガラス越しにごみ処理の現場や工程などを見学しました。見学後には一人ひとりが、感想や自分にできる環境活動をふせんに書いてフィードバック(メッセージ)してくれます。

センター内にはメッセージがたわわに実った「エコの並木」が増えてきました。2回、3回と訪れて、新しい「気付き」や「学び」に出会う人もいます。

環境センターは見学コースが整っていて、平日いつでも見学の予約ができます。市民の環境学習の拠点施設の一つとして、多くの人に利用してほしいと考えています。

## 環境学習 イベント情報

### 子ども釣り体験教室 in 野洲川

☎4月22日(土)

午前9時～10時30分、午前10時30分～正午(同内容)

集合場所 中洲親水公園あめんぼう 駐車場

☎釣り体験を通して自然環境を学ぶ

☎淡海を守る釣り人の会

☎小学生～高校生(小学校低学年は保護者同伴要) ☎各10人

☎無料 ☎肌を出さない服装、帽子、タオル、長靴、カッパ

☎4月20日(木)までに電話で下記へ申し込み。

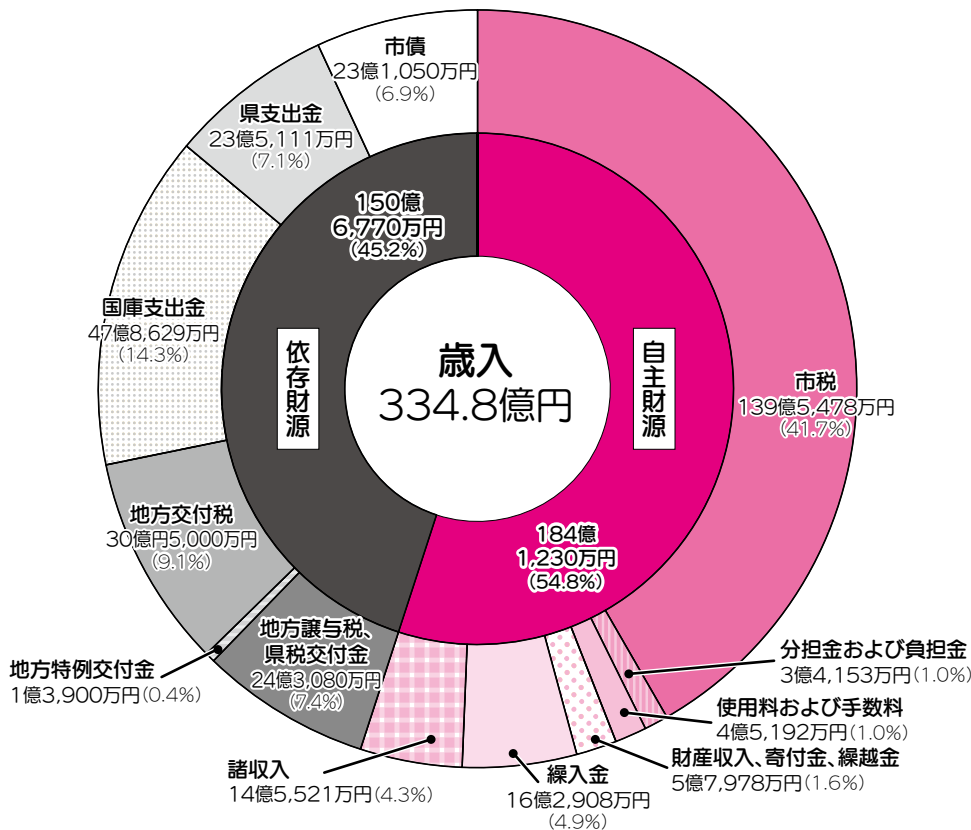
☎環境政策課 ☎(584)4691 FAX(584)4818



令和5年度の当初予算は、予算編成時期に市長選挙が実施されたことから、骨格的予算として扶助費や公債費といった義務的経費や、継続的に実施している事業を中心に予算の調整を行い、一部の政策的な経費についても当初から実施する必要があるものは予算化しました。一般会計の予算規模は334.8億円で、前年度比1.5%減となりました。

市長が政策として掲げる4本柱(「子育てするなら守山!!」、「住むなら守山!!」、「働くなら守山!!」、「市民が主役の守山!!」)に係る新規事業などについては、6月定例会議での予算化を目指し、「当初予算+6月補正予算=令和5年度予算」とするよう検討していきます。

(5会計)	<b>138億4,000万円</b> (前年度比1.9%増)	企業会計(3会計)	<b>74億591万円</b> (前年度比5.4%増)
-------	-----------------------------------	-----------	--------------------------------



**一般会計歳入の状況**  
市税は、人口の増や給与と所得の増などにより個人市民税が増していることや、コロナ禍からの企業業績回復などによる法人市民税の増加などにより、前年度比5億824万円増(3.8%増)の139億5,478万円を計上しました。市債は、新庁舎整備事業などの建設事業債の減により、前年度比20億900万円減(46.4%減)の23億1,050万円を計上しました。

**一般会計歳入の状況**

**歳入の用語解説**

**自主財源**

市が独自にお金を得て、独自に用途を決められるお金

**依存財源**

国や県などにより定められた額が交付されたり、割り当てられたりするお金

**市税**

市民の皆さまや市内に事業所を持つ法人などから納めていただく税金

**繰入金**

一般会計、特別会計および基金の間で、相互に資金運用をするお金

**諸収入**

延滞金、預金利息、貸付金元利収入、雑入などのお金

**地方譲与税・県税交付金**

国税および県税の一部を用途を決めずに地方公共団体に配分されるお金

**地方交付税**

国税の一部を用途を決めずに地方公共団体に配分されるお金

**国庫支出金**

国から交付される補助金や負担金など

**県支出金**

県から交付される補助金や負担金など

**市債**

公共施設の整備などを行う際に借りるお金

**市債・基金残高の推移(全会計)**

令和5年度末の市債(借金)残高見込みは、全会計で令和4年度末見込みから6.0億円減の528億円です。これは市債を充てる建設事業費の減少など、借りる額が返済する額を下回るためです。

**特別会計の状況**

特別会計とは、一般会計と分離して、それぞれの保険料や使用料などで運営する行政サービスのことで、

会計	当初予算額	前年度比増減
国民健康保険特別会計	68億6,000万円	△0.5%
土地取得特別会計	2億2,470万円	42.7%
育英奨学事業特別会計	2,530万円	△19.7%
介護保険特別会計	(保険事業勘定) 56億5,800万円	3.8%
	(サービス事業勘定) 3,700万円	16.7%
後期高齢者医療事業特別会計	10億3,500万円	1.9%
合計	138億4,000万円	1.9%

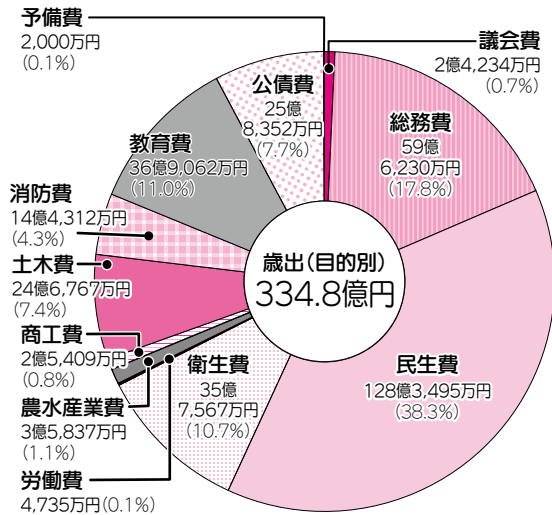
# 令和5年度 予算の概要

# つながりで切り拓く『守山の新時代』

令和5年度当初予算額	一般会計	334億8,000万円 (前年度比1.5%減)	特別会計
------------	------	----------------------------	------

## 目的別分類

どのような分野にどれだけ使う予定であることを示したものの。

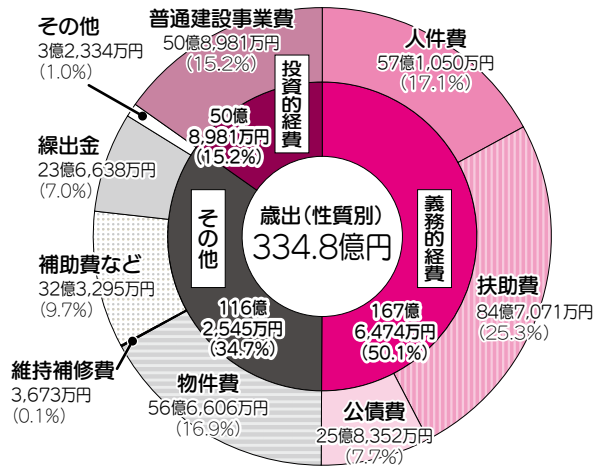


### ◆目的別で見たポイント

総務費は、主に新庁舎整備事業の減少により、前年度比26.0%の減額となっています。  
 土木費は、立入公園整備事業などの増加により、前年度比40.1%の増額となっています。  
 民生費は、障害福祉サービス事業や障害児通所サービス事業などの増加により、前年度比2.2%の増額となっています。

## 性質別分類

どのような費用(コスト)として使う予定であることを示したものの。



### ◆性質別で見たポイント

補助費は、障害福祉サービス事業や障害児通所サービス事業などの増加により、前年度比2.1%の増額となっています。  
 物件費は、3中学校給食の通年化や電気代高騰などにより、前年度比5.9%の増額となっています。  
 普通建設事業費は、新庁舎整備事業の減少により、前年度比13.6%の減額となっています。

一般会計歳出の状況

歳出(性質別)の用語解説

### 義務的経費

その支出が義務付けられ、簡単に削減することができない経費。人件費、扶助費、公債費で構成される

### 投資的経費(普通建設事業費)

道路や学校、公園などの整備にかかる費用など、その支出の効果が資本形成に向けられ、施設や将来に残るものに対して支出する経費

### 人件費

職員の給料や退職手当などにかかる費用

### 扶助費

児童手当や福祉医療助成などにかかる費用

### 公債費

借入金の元金および利子の支払いのための費用

### 物件費

旅費、委託料などの消費的な経費

### 維持補修費

施設の補修などにかかる費用

### 補助費など

補助金や負担金、税金の還付などにかかる費用

### 繰出金

一般会計から特別会計へ支出する費用

### 公営企業会計の状況

公営企業会計とは、民間企業と同じ考え方に基づいて会計処理するもので、市では「地方公営企業法」に従って経理を行っている。水道事業・公共下水道事業・病院事業の3事業が該当します。

会計	当初予算額		前年度比増減		
	収益的収支	資本的収支	収益的収支	資本的収支	
水道事業会計	収入	15億7,362万円	4億5,592万円	△0.7%	33.8%
	支出	15億1,215万円	9億2,706万円	△1.3%	6.3%
下水道事業会計	収入	24億 169万円	7億4,588万円	1.6%	△13.6%
	支出	23億9,466万円	15億4,244万円	2.8%	△9.0%
病院事業会計	収入	4億 683万円	3億9,421万円	△14.8%	134.0%
	支出	5億2,605万円	5億 356万円	206.2%	18.6%

### 固財政課

TEL (582) 1114  
 FAX (582) 0539

# 令和5年度の主な事業

「子育てするなら守山!」「住むなら守山!」「働くなら守山!」「市民が主役の守山!」を4本柱として施策を展開します。また、北部図書館、(仮称)伊勢遺跡史跡公園のオープンに向け整備を進めるとともに、暫定供用開始となる新庁舎整備に合わせICTを活用した「窓口のスマート化」を推進するなど、自治体DXのさらなる推進に取り組みます。

(予算額は、1万円未満を切り捨てて記載)

継続

## 子ども通院医療費助成(通年化)

6,473万円

子育て支援のさらなる拡充に向け、小学4~6年生の子どもの医療費助成を引き続き実施します。

国保年金課

継続

## 環境学習都市の推進

923万円

もりやまエコパーク交流拠点施設を環境学習の拠点とし、学校や市内事業所と連携した環境学習に加え、子どもから大人まで楽しく参加できるさまざまな環境学習を実施します。また、琵琶湖や野洲川など、恵まれた自然環境を活かしたフィールドワークの実施など、プログラムの充実を図ります。さらに、環境センターの施設見学や環境学習に加え、講演会やワークショップなど、さまざまなイベントを盛り込んだ「もりやまエコフェスタ」を開催します。

環境政策課



## 柱1

### 子育てするなら守山!

令和4年度に小学6年生まで対象を拡充した子どもの通院医療費助成の継続や、学校司書、やすらぎ支援員配置の充実、保育士等特別配置事業費補助金の拡充など、子育て支援・教育環境の充実を進める中、引き続き保健・福祉・教育が横断的に連携した施策に取り組みます。

新規

### 紙おむつの処分を園で実施

224万円

保護者負担の軽減、衛生面の不安解消、保育士の負担軽減などを目的に、市内認可保育所などでの紙おむつの処理を「持ち帰り」から「園での処分」に変更します。

保育幼稚園課

新規

### 子育て環境の向上

1億6,733万円

より質の高い保育の実現に向けて国の配置基準を上回る手厚い保育士配置を行うための補助金の拡充、送迎バスへの安全装置の設置費の補助、保育所入所選考A1システムなどの導入による申し込みから決定までの期間短縮化により、子育て環境の向上を図ります。

保育幼稚園課

拡充

### 学校司書の配置

542万円

学校司書を3人増員し、すべての市立小中学校で週1回から週2回配置へ拡充します。学校図書館を活用し、子どもたちが本に親しみ心豊かな学校生活を送れるように支援します。

図書館

拡充

### やすらぎ支援相談員の配置

850万円

不登校をはじめとする学校不応児童生徒の増加に伴い、新たに市内全小学校にやすらぎ支援相談員を配置するとともに、中学校の配置人数も拡充し、教室復帰支援や悩み相談など、児童生徒をさらに支援します。

学校教育課



拡充

## 消防団の充実強化

862万円

地域の防災体制の中核的役割を担う消防団員の年齢報酬について、全国的な消防団員の担い手不足や、激甚化・多発化する災害への対応により、消防団員の負担が増加していることなどを踏まえ、国から示された基準をもとに改定します。

危機管理課



拡充

## 結婚新生活支援補助金

600万円

新婚世帯の新生活を応援するため、補助金の対象となる所得要件を引き上げます。

- ・補助金上限額 30万円/世帯。新婚世帯とその親が同居する場合は60万円
- ・所得要件 夫婦の合計所得金額が、500万円未満(令和4年度までは400万円未満)

企画政策課

継続

## 障害福祉サービスの給付

15億4,434万円

障害者総合支援法に基づく生活介護やグループホームなどの障害福祉サービスの給付を行い、障害のある人の生活支援や相談支援の充実を図ります。

障害福祉課

継続

## 障害児通所サービスの給付

5億7,691万円

児童福祉法に基づく児童発達支援や放課後等デイサービスなどの障害児通所サービスの給付を行い、障害のある児童の発達支援や相談支援の充実を図ります。

障害福祉課

## 柱2

### 住むなら守山！

医療・介護の連携強化や高齢者・障害者・生活困窮者などが安心して生活できる環境の構築として、重層的支援体制の充実や障害・介護サービスの安定的な予算確保に努めるとともに、地域防災の根幹である消防団員の処遇改善を図るなど、だれもが住み慣れた地域で住み続けられるための施策に取り組みます。

拡充

## 重層的支援体制の整備

2億2,702万円

地域共生社会の実現に向け、「属性を問わない相談支援」、「社会参加支援」、「地域づくりに向けた支援」を一体的に実施します。

### ●包括的相談支援事業

学区担当制を継続する中、民生委員・児童委員や圏域地域包括支援センター、スクールソーシャルワーカーなど、地域との連携をさらに深め、8050問題など、市民が抱える家庭の課題やニーズに対応するため、家族まるごとの相談支援体制を強化します。

### ●多機関協働事業

関係機関の連携をさらに進め、重層的支援会議による支援方針などの決定や、支援の創出によりケースの解決力向上を図ります。

### ●アウトリーチなどを通じた継続的支援事業

支援機関につながっていない人（ひきこもりの人など）をさまざまな情報をもとに早期に把握し、支援員による訪問などを通じて継続的に支援します。

### ●参加支援事業

コーディネーターを配置し、就労、市民活動、ボランティア活動など、一人ひとりに応じた多彩な社会参加を支援します。

### ●地域づくり事業

コーディネーターを配置し、世代や属性を越えて交流できる場や居場所づくりを支援することを通じ、絆づくりやさまざまな気づきから住民活動を生み出していきます。

**健康福祉政策課、生活支援相談課、すこやか生活課、長寿政策課、地域包括支援センター、障害福祉課、子ども政策課**

拡充

## 人間ドック・脳ドック・骨密度検診 利用助成

1,363万円

検査費用の助成金額を、これまでの2分の1から3分の2相当額に拡充します。

国保年金課

継続

## 起業・創業の支援

570万円

ベンチャー企業の集積やオープンイノベーションの推進、新たな起業や事業の創出など、地域における雇用の創出や地域活性化に向け取り組みます。

民間主導の取り組み支援、市を挙げた企業支援の機運醸成と体制整備、若い世代の人材育成を通して官民連携により、市内外から「起業家の集まるまち」を目指します。

### ●スタートアップ集積推進事業

本市を舞台に、県内外から起業家・投資家が集まるイベントの開催や、地域の課題解決に向けた起業家やベンチャー企業との官民連携によるモデル事業を実施します。

### ●官民起業相談・支援体制構築事業

官民の支援機関と起業支援に向けた情報共有の場づくりと、新庁舎などを活用し、支援機関と連携したイベントや起業相談体制の構築に向けた検討・調査を行います。

### ●次世代起業家教育プログラム事業

市内外の起業家や企業、教育機関と連携を図る中、県内中高生を対象とする起業家教育プログラム「キャリアチャレンジ」および成果報告会「びわ湖ピッチ」を行います。

商工観光課



## 柱3

### 働くなら守山！

農水産業をはじめとする市内産業活性化の施策や、市内での起業・創業の支援に引き続き取り組むとともに、企業誘致を契機としたＪＲ守山駅東口のあり方検討を進めます。また、コロナ禍で自粛していた市内イベントなどの補助を実施するなど、働く場とにぎわいの復活を目指します。

新規

### モリヤマメロンパッケージ支援補助金

375万円

安心して就農できる環境を目指して、就農後3年間に必要な経費を補助します。

- ・補助率 50～100%
- ・上限額 375万円
- ・対象者 モリヤマメロンを専作する認定新規就農者など
- ・補助内容 家賃補助、農地補助、生産資材経費補助など

農政課

継続

### モリヤマメロン生産施設整備事業補助金

1,250万円

モリヤマメロン既存生産者の栽培面積の拡張を支援します。

- ・補助率 50%
- ・上限額 125万円/棟
- ・対象 モリヤマメロン生産部会員が新規に拡張整備するハウス

農政課

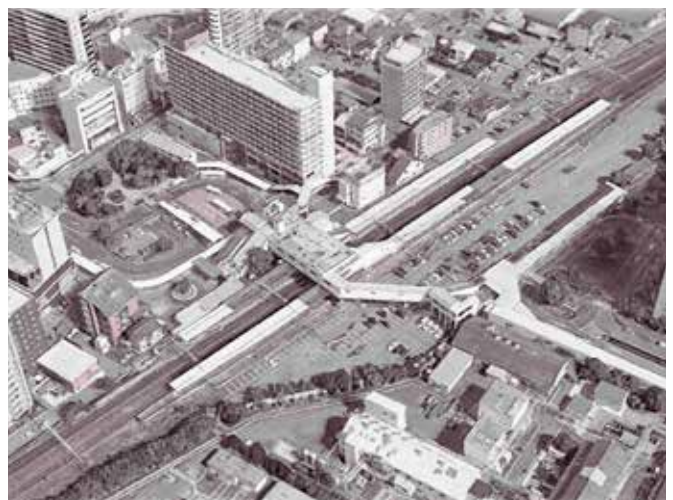
継続

### ＪＲ守山駅東口のあり方検討

2,300万円

市民アンケート実施するなど、幅広く意見を聴取する中で基本計画を策定します。

都市計画・交通政策課



## 自治体DXの推進「誰一人残さない、人にやさしいデジタル化」

新規

3億2,378万円

守山市版DX推進方針に基づき、各部署でのDX(業務プロセスの再構築など)に取り組むとともに、国が進める標準化などにも着実に対応し、「誰一人残さない、人にやさしいデジタル化」を推進します。

### ●統合型GISの導入

部局ごとに保有する地図情報データを統合し、まちづくり(都市計画)、道路、ハザードマップなど、幅広い情報をオープンデータ化し、これまで直接窓口で照会していた地図情報をリアルタイムに提供し、利便性の向上を図ります。

### ●保育所入所選考AIシステムなどの導入

保育所入所選考にAIシステムなどを導入し、業務の効率化を図ります。また、令和6年度には申し込みから結果通知送付までの期間を、従来の3ヵ月から2ヵ月に短縮するとともに、オンライン申請に対応することで、マイナンバーカードを活用して自宅から入所申し込みができるよう市民の利便性の向上を図ります。

### ●訪問調査モバイルの導入

紙資料をデータ化することにより、効率的な要介護認定調査を可能とし、件数が年々増加する調査に適切に取り組めます。

### ●AI技術を活用した消費エネルギー最適化システム

新庁舎でAIによる空調・換気設備の制御を行うことで稼働効率を最適化し、消費エネルギー量の削減を行います。また、蓄電池システムと連携し消費電力のピークカットを行います。

ICT政策課、企画政策課、保育幼稚園課、介護保険課、庁舎整備推進室

## 地域学校協働活動

新規

20万円

地域と学校が連携・協働し、幅広い地域住民や保護者などの参画により地域全体で子どもたちの成長を支え、地域を創生する活動を推進します。

社会教育・文化振興課

## 市民活動の支援

継続

49万円

地域のさまざまな団体の市民活動を応援するため、市民参画手法の活用などによりまちづくりに関わる市民を増やし、市民活動の活性化を図ります。また、市民の力や地域の絆でつながるまちづくりを推進するため、令和6年度の「中間支援組織」の立ち上げに向けて取り組みます。

市民協働課

## 柱4

### 市民が主役の守山！

「わ」で輝く自治会応援報償事業のメニュー拡充による自治会活動の支援の充実や、市民活動の中心を担っていく中間支援組織の構築に向け検討するほか、9月に暫定供用開始予定の新庁舎では、市民の皆さまの利便性向上に向けたDXの推進やコンシェルジュの配置などを実施します。

新規

## 北部図書館の開館

413万円

開館に向けて整備を進めます。また、より多くの市民の皆さまが本に親しみ、読書の楽しさを知り、末永く愛される施設となることを願い、12月中旬に直木賞作家・今村 翔吾さんによる開館記念講演を開催します。

図書館



新規

## 自治体DXの推進 新庁舎における「窓口のスマート化」

5,722万円

新庁舎では、市民の皆さまの利便性の向上を図るため、住民異動受付窓口支援システム、番号発券機、証明書交付マルチコピー機などを導入します。

市民課および税務課窓口コンシェルジュを配置し、来庁者の目的に応じて、適切かつ丁寧に手続きの案内などをするほか、証明書の手数料支払いに、キャッシュレス決済を導入します。

ICT政策課、市民課、税務課



イメージ 窓口・待合スペース

継続

## 新庁舎整備

21億7,568万円

災害時の中枢拠点として市民の安全を守りぬく庁舎とすべく整備を進め、8月中旬に新庁舎へ移転し、引き続き現庁舎の解体工事を行います。

庁舎整備推進室



継続

## (仮称)伊勢遺跡史跡公園整備

1億5,266万円

令和2年度から造成工事、令和3年度から遺構展示施設や管理棟の建築工事に着手しました。令和5年度は館内の展示物の整備と外構工事に着手し、11月の供用開始を目指します。

文化財保護課



ピックアップ

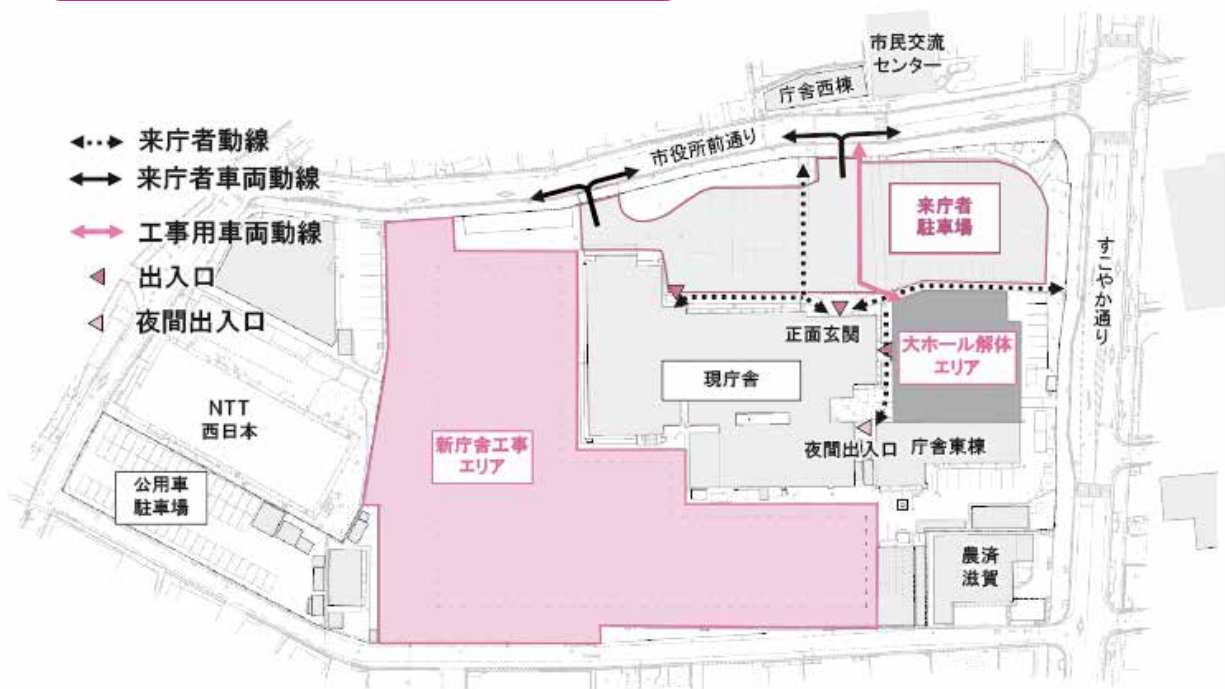
# 新庁舎『つなぐ、守の舎』 市役所大ホール解体・駐車場整備工事のお知らせ

問庁舎整備推進室 ☎(584)5926 📠(582)0539

新庁舎整備に伴い、市役所大ホールの解体と来庁者用駐車場の整備を行うため、4月24日(月)から下記の通り来庁者用駐車場に工事車両が進入します。

工事中は駐車場の混雑が予想されますので、公共交通機関の利用や、自転車、徒歩でお越しいただくなど、できる限りマイカーでの来庁を避けていただきますようご協力お願いします。

4月24日(月)～8月下旬



## 市民提案型まちづくり支援事業の提案団体募集&説明会

☎市民協働課(市民交流センター内) ☎(582)1149 ☎(583)4654  
 ✉shiminkyoudou@city.moriyama.lg.jp

まちづくり活動の提案を審査し、採択したものに対して経費の一部を助成します。応募に際しては、条件がありますので必ず募集要項をご覧ください。募集要項は、4月13日(木)から市民協働課窓口で配布します。

### 対象事業と助成限度額

- ①チャレンジ応援事業(限度額3万円)……自由なテーマで提案した社会的または地域的課題の解決に資する事業。
- ②地域貢献事業(限度額15万円)……市民公益活動団体のもつ知識・経験を活かした活動により社会的または地域的な課題の解決に資する事業。
- ③自立事業化前提型事業(限度額50万円)……地域が抱える課題をサービスの受け手から対価を徴収する方法により解決する事業。

**対象団体** ボランティア団体、NPOなどの市民公益活動団体、自治会(③の自立事業化前提型事業のみ)

**申**①は4月17日(月)~11月17日(金)に直接、市民協働課(市民交流センター内)窓口へ申し込み。年4回、各締め切りごとに受け付け(初回は5月19日(金)まで)。予算に達し次第終了します。

②③は4月17日(月)~5月19日(金)に直接、市民協働課(市民交流センター内)窓口へ申し込み。

**審査方法** ①は書類審査のみ、②③は書類審査および公開プレゼンテーション(6月11日(日))。

**説明会** 時4月21日(金)午後6時30分~、4月22日(土)午前10時~  
 所市民交流センター

## 埋蔵文化財センター友の会 会員募集

埋蔵文化財センター友の会は、文化財に親しみ、郷土の歴史について理解を深めるための活動を展開しています。



歴史や郷土の文化財について、興味や関心のある人、ぜひ友の会に入会して一緒に楽しく歴史を学んでみませんか。

- ☑ 遺跡や博物館などの見学会
- ・文化財に関する講演会の案内
- ・情報誌「乙貞」の配布(年6回)

¥年間2,000円(4月~翌年3月)  
 ※同一家族内で2人目から1,000円

申4月28日(金)までに会費を添えて下記へ申し込み。

所友の会事務局  
 (埋蔵文化財センター内。火曜日、祝日の翌日は休館)  
 ☎・☎・☎(585)4397

## ごみ減量推進課からお知らせ もりやまエコパーク 第1期(総) 多目的教室

曜日	教室内容	開催時間
火	ビギナーヨガ	午前10時~11時
	ベーシックヨガ	午前11時10分~正午
	キック&シェイプ	午後1時~1時50分
	ヨガ&ピラティス	午後2時~午後2時50分
水	ZUMBA	午後1時~1時50分
	骨盤ヨガ	午後2時~3時
	ZUMBA	午後7時30分~8時20分
	ピラティス	午後8時30分~9時30分
木	美姿勢ヨガ	午前10時~10時50分
	パレトン	午前11時~11時50分
	パワーヨガ	午後7時30分~8時30分
金	リラックスヨガ	午後8時40分~9時40分
	簡単エアロ&筋トレ	午前10時~10時50分
土	ヨガ&ピラティス	午前11時~11時50分
	やさしいヨガ	午前10時~11時

所もりやまエコパーク交流拠点施設 多目的ホール  
 所18歳以上 所各30人  
 ¥6,000円(全10回) ※途中入会可  
 所持動きやすい服装、マスク、タオル、飲み物、室内シューズ、ヨガマット(持ち込み・貸し出し可)  
 申直接、下記へ申し込み(電話申し込み不可)。  
 所もりやまエコパーク交流拠点施設(指定管理者:  
 TAC・ナショナルメンテナンス共同事業体)  
 ☎(584)4693

## みまも〜り〜♡カフェ(オレンジカフェ) 参加者募集

参加者同士で交流したり、専門スタッフに医療・介護や認知症のことなどを気軽に相談したりしながら、ほっこりとした時間を過ごしませんか。

### ・お結びカフェ

時 4月～令和6年3月の毎月第4水曜日(12月は第3水曜日)午後2時～3時 **¥無料**

所 岡南部地区地域包括支援センター  
☎・☎(585)9201

### ・こもれびCafé

時 4月～令和6年3月の毎月第2火曜日(1月は第3火曜日)午後1時30分～3時

所 市立図書館 活動室 **¥無料**  
岡中部地区地域包括支援センター  
☎・☎(584)5519

### ・ほっこり庵〜絆

時 4月～令和6年3月の毎月第3月曜日  
午前10時～11時30分

¥無料(行事の月(5月、8月、10月、12月)は参加費150円要)

所 岡北部地区地域包括支援センター  
☎・☎(516)4160

## 広報もりやまで守山の魅力を発信しませんか モリヤマジュニアリポーター募集

特集ページの企画、取材、記事作成、編集など記者体験を通じて、楽しくコミュニケーション力や文章力がアップできます。

任期 5月～令和6年3月

因 原則月1回開催の編集会議で取材の仕方を学び、年2回(夏・冬)特集ページを作成する。

※取材は土・日曜日または長期休暇中に行う予定です。

対 市内在住の小学4～6年生で、原則毎月第2水曜日午後5時30分からの編集会議に参加できる人

定 2人

申 4月20日(木)までに氏名(ふりがな要)、住所、電話番号、学年を記入し、メールで下記へ申し込み。メールの件名は「モリヤマジュニアリポーター応募」と記入してください。

岡企画政策課広報係

☎(582)1164 FAX(583)5066

✉kikakuseisaku-01koho@city.moriyama.lg.jp



## 児童扶養手当額が 4月分から変わります

児童扶養手当の手当額は、児童扶養手当法などに基つき、物価が上昇すれば増額し、物価が下落すれば減額する仕組み(自動物価スライド制)となっています。

今回の額改定は、2022年全国消費者物価指数が前年比プラス2.5%であったことを踏まえ、令和5年度の手当額を2.5%引き上げるものです。

区分		3月分まで(月額)	4月分から(月額)
本体額 (1子目)	全部支給	43,070円	44,140円
	一部支給	43,060～ 10,160円	44,130～ 10,410円
第2子 加算額	全部支給	10,170円	10,420円
	一部支給	10,160～ 5,090円	10,410～ 5,210円
第3子 以降 加算額	全部支給	6,100円	6,250円
	一部支給	6,090～ 3,050円	6,240～ 3,130円

※一部支給額は、所得額などに応じて決定されます。

岡こども家庭相談課

☎・☎(582)1137 FAX(582)1138

新・クルちゃんの No.128

つぶやき



### リユースセンターをぜひ利用してね。

市民の皆さまが出される粗大ごみのうち、まだ使えるものをリユースセンターに展示し、無料で提供しています。ぜひご利用ください。

時 午前8時30分～午後5時15分

(土・日曜日、祝日、年末年始は除く)

所 もりやまエコパーク交流拠点施設内  
(環境学習都市宣言記念公園1-1)

他・リユース品は市民に限り、1カ月に1人1品お渡しできます。

・リユース品の持ち込みはできません。



岡ごみ減量推進課

☎・☎(584)4692

FAX(584)4818

ごみ分別  
アプリ  
配信中!



iOS版



Android版

## 民生委員・児童委員 が委嘱されました

地域のつなぎ役である民生委員・児童委員が3月1日付で委嘱されました。

吉身学区(敬称略)

浮気自治会 八太 恵子

※定数3人のうち、1人と交代になります。

問健康福祉政策課

☎・☎(582)1123  
 FAX(582)1138

## 国民健康保険の出産 育児一時金の支給金 額を引き上げます

令和5年4月1日(土)以降に  
 出産された国民健康保険被保険  
 者の出産育児一時金が、左記の  
 とおり引き上げとなります。

現行 42万円

改正後 50万円(8万円増)

問国保年金課

☎・☎(582)1120  
 FAX(582)1138

## 令和5年度 国民年金保険料

令和5年度(令和5年4月分  
 ~令和6年3月分)の国民年金

保険料額は、月額1万6,520  
 円です。

国民年金保険料は、日本年金  
 機構から発行される納付書で、  
 コンビニエンスストアや各金融  
 機関、スマートフォンアプリを  
 使用した電子決済などで納める  
 ことができます。事前申し込み  
 により、口座振替、クレジット  
 カードで納めることもできま  
 す。

また、前納制度・口座振替早  
 割制度を利用すると割引されま  
 す。詳しくは、日本年金機構ホー  
 ムページをご覧ください。左  
 記へお問い合わせください。



日本年金機構  
ホームページ

保険料は、納付期限までに  
 納めましょう

国民年金保険料は、納付案内  
 書に記載されている納付期限ま  
 でに納めましょう。保険料を未  
 納のままにしておくと、障害や  
 遺族の年金、老後の年金を受け  
 られなくなる可能性があります。  
 また、保険料は納付期限から2  
 年経過すると、時効により納め  
 られなくなります。

経済的な理由で保険料を納め  
 ることが難しい場合は、申請に

より保険料が免除される制度  
 (所得制限あり)がありますので、  
 詳しくは、左記へお問い合わせ  
 ください。

問・日本年金機構

草津年金事務所

☎(567)2220

・国保年金課

☎・☎(582)1120

FAX(582)1138

## 市税などの支払いに 「d払い」と「ゆうちょ Pay」が利用できます

4月から、市税などの納付に  
 アプリ決済サービス「d払い」と  
 「ゆうちょPay」が追加されま  
 した。利用方法については、各  
 アプリまたは各課のホームペー  
 ジをご覧ください。

問市税(市県民税、固定資産税・

都市計画税、軽自動車税、国  
 民健康保険税)、保育料(給食  
 費含む)、児童クラブ利用料、  
 市営住宅使用料(駐車場使用  
 料含む)、介護保険料、後期高  
 齢者医療保険料、学校給食費

利用できるアプリ

(新)d払い、(新)ゆうちょ  
 Pay、au PAY、Pay  
 B、LINE Pay、楽天銀  
 行アプリ、PayPay

### 注意事項

- ・領収書は発行されません。
- ・領収書が必要な場合は、納  
 付書裏面記載の金融機関や  
 コンビニなどの窓口で納付  
 してください。
- ・バーコード印字がない納付  
 書(金額が30万円を超える  
 ものなど)や破損などで  
 バーコードが読み取れない  
 場合は利用できません。

- ・納期限が過ぎた納付書は利  
 用できません。
- ・国民年金保険料のアプリ決  
 済サービスについては「広  
 報もりやま3月15日号19  
 頁」をご覧ください。

### 問納税課

☎・☎(582)1118  
 FAX(583)9738

## 固定資産土地・ 家屋価格等縦覧 帳簿が縦覧できます

固定資産税の納税者が、ほか  
 の固定資産との比較により、自  
 分の固定資産の評価額が適正か  
 どうかを判断できるよう土地価  
 格等縦覧帳簿・家屋価格等縦覧  
 帳簿の縦覧を行います。

時 4月3日(月)~5月31日(水)の  
 平日午前8時30分~午後5時

15分

問・土地の納税者(土地価格等縦  
 覧帳簿)

・家屋の納税者(家屋価格等縦  
 覧帳簿)

持・運転免許証や納税通知書な  
 ど本人確認ができるもの

・代理人の場合は、委任状お  
 よび代理人の本人確認がで  
 きるもの

所・問税務課

☎・☎(582)1115  
 FAX(583)9738

## 4月2日(日)~8日(土)は 発達障害啓発週間

自閉症をはじめとする発達障  
 害について理解し、発達障害の  
 ある人だけでなく、誰もが幸せ  
 に暮らせる社会を実現するため  
 に、さまざまな啓発活動が行わ  
 れます。

発達支援センターでは、乳幼  
 児期から青年期・成人期まで、  
 発達の状態に応じて継続的な相  
 談・支援を行っています。発達に  
 関して悩みや困難を感じている  
 場合は、左記へご相談ください。

問発達支援センター

☎(582)1158  
 FAX(581)1628

# 予防接種のお知らせ

☎すこやか生活課(ワクチン接種担当) ☎(598)5711 FAX(581)1628

感染症などからご自身や大切な人を守るため、予防接種は大切です。体調の良いときに医療機関で接種しましょう。詳しくは、すこやかセンターだよりまたは市ホームページをご覧ください。

## 定期接種について

定期接種は定められている年齢の期間内であれば、公費負担により無料で接種できます。期間を過ぎると自費での接種となります。母子健康手帳で接種履歴を確認し、余裕をもってスケジュールを立てましょう。

対象年齢や接種回数、接種間隔など、詳しくはすこやかセンターだよりまたは市ホームページをご覧ください。



ホームページ

忘れやすい定期接種 ～母子健康手帳を見てください～	
日本脳炎	定期接種対象者 9歳～13歳になる1日前 特例措置対象者 平成19年4月1日以前生まれで、20歳になる1日前まで
二種混合(DT)	定期接種対象者 11歳～13歳になる1日前
ヒトパピローマウイルス感染症 (子宮頸がん予防：HPV)	定期接種対象者 小学6年～高校1年生相当年齢の女子 キャッチアップ接種対象者 平成9年4月2日～平成19年4月1日 生まれの女性 ※4月から、シルガード9が定期接種として接種できるようになりました。 キャッチアップ接種対象者も接種可。

¥無料

持健康保険証、母子健康手帳、福祉医療受給券(ある人のみ)

## 骨髄移植などの医療行為による再度の予防接種費用助成

定期接種を受けた後に、治療を伴う医療行為によって、予防接種の効果が期待できないと医師から診断された人に対し、予防接種の費用を助成します。

☎再接種日に市内在住の20歳未満で、骨髄移植などの医療行為を受けた影響で、予防接種の効果が期待できないと医師から診断された人

助成額 全額(上限：市が定める医療機関への予防接種委託料)

## 対象予防接種

B型肝炎、ヒブ感染症、小児の肺炎球菌感染症、

四種混合(百日せき、ジフテリア、破傷風、不活化ポリオ)、麻しん風しん混合(MR)、水痘、日本脳炎、二種混合(DT)、ヒトパピローマウイルス感染症(子宮頸がん予防：HPV)など  
※骨髄移植などの医療行為を受ける前に定期接種として接種していないものは対象外。

☎再接種を受ける前に、すこやか生活課へ申請が必要です。

## 高齢者の肺炎球菌予防接種

下表の生年月日の人で、肺炎球菌感染症予防接種を一度も接種したことがない人は、定期接種として公費助成が受けられます。令和元年度～5年度の間1人1回、国から定期接種の機会が設けられています。令和5年度が最終年度となり、対象者には4月初旬にはがきを発送予定です。

接種期限 令和6年3月31日(日)まで

## ☎県内の実施医療機関

※守山・野洲・草津・栗東市以外の医療機関の場合は、事前にすこやか生活課へ「滋賀県予防接種広域化事業」の申請をしてください。

¥2,000円

※世帯員全員が市民税非課税の人、生活保護世帯の人、中国人残留邦人等支援給付受給世帯の人は、本人確認ができる身分証などを持参のうえ、事前にすこやか生活課へ申請すると無料(代理申請は本人の印鑑が必要)。

※すでに初回の肺炎球菌予防接種済みの人は、再接種費用は全額自己負担。接種費用は医療機関へご確認ください。

65歳	昭和33年4月2日～昭和34年4月1日生
70歳	昭和28年4月2日～昭和29年4月1日生
75歳	昭和23年4月2日～昭和24年4月1日生
80歳	昭和18年4月2日～昭和19年4月1日生
85歳	昭和13年4月2日～昭和14年4月1日生
90歳	昭和 8年4月2日～昭和 9年4月1日生
95歳	昭和 3年4月2日～昭和 4年4月1日生
100歳	大正12年4月2日～大正13年4月1日生

☎健康保険証、はがき



## 4月以降の新型コロナワクチン接種のお知らせ

※この情報は3月23日時点のものであり、変更する場合があります。

関すこやか生活課(ワクチン接種担当) ☎(598)5711 FAX(581)1628

令和5年度も次のとおり、引き続き接種を実施します。令和6年3月31日(日)まで接種費用は無料です。

		4月1日(土)		令和5年度	
		令和4年度		5月8日(月)～8月末	9月以降
<b>【追加接種】</b> 3回目以降					
12歳以上	令和4年秋開始接種 オミクロン株対応2価ワクチン		令和5年春開始接種 初回接種(1・2回目)を終了した以下の人 ・高齢者(65歳以上) ・基礎疾患のある人(12～64歳) ・医療従事者など オミクロン株対応2価ワクチン		令和5年秋開始接種 初回接種(1・2回目)を終了した5歳以上のすべての人 使用ワクチンは引き続き検討
			上記以外の人 (※この期間は接種対象外)		
小児(5～11歳)	追加接種(3回目) 従来型ワクチン	3月8日～	追加接種 オミクロン株対応2価ワクチン 5月8日(月)以降も未接種者は接種可能		
			基礎疾患のある人は、5月8日(月)以降、さらに1回追加接種が可能		
<b>【初回接種】</b>					
12歳以上、小児、乳幼児	初回接種 従来型ワクチン		12歳以上・小児(5～11歳)…1・2回目 乳幼児(生後6か月～4歳)…1～3回目		

「令和5年春開始接種」を5月8日(月)から開始します

接種券の発送方法や接種方法などについては、広報もりやま4月15日号や市ホームページで順次ご案内します。

「令和4年秋開始接種」での12歳以上の人の接種は5月7日(日)に終了します

5月8日(月)からの春開始接種の対象者に該当しない人で接種を希望する人は、5月7日(日)までに市内医療機関による個別接種により接種を受けてください。個別接種の実施状況については、市ホームページをご覧ください。ワクチン接種は、本人の同意に基づくものであり、強制ではありません。



ホームページ

## コロナ禍で受診控えをした人も、今年こそ、「がん検診」を受けましょう

関すこやか生活課 ☎・☎(581)0201 FAX(581)1628

令和3年度の検診では、胃がん2件、子宮頸がん2件、乳がん7件、大腸がん8件が発見されました。ほとんどの人が早期がんが発見されています。自覚症状のない今こそ、受診しましょう。各検診には、下記以外にも対象条件があります。対象条件や実施場所は、すこやかセンターだよりまたは市ホームページをご確認ください。



ホームページ

4月～5月は予約もとりにやすく、受診のチャンスです

時4月1日(土)～令和6年3月31日(日)

※大腸がん検診は5月19日(金)～令和6年2月29日(木)

検診	受診料	対象者	
胃がん	胃部X線検査	2,000円	40歳以上
	胃内視鏡検査	3,400円	50歳以上 ただし、昨年度受診してない人
肺がん	胸部X線検査	1,000円	40歳以上
	喀痰細胞診	1,000円	50歳以上 ただし、喫煙状況による
子宮頸がん	頸部細胞診	1,500円	20歳以上 ただし、昨年度受診してない人
乳がん	マンモグラフィ	40歳代 : 2,000円 50歳以上 : 1,200円	40歳以上 ただし、昨年度受診してない人
大腸がん※	便潜血検査	500円	40歳以上

# 国民健康保険税を改正します

☎・国保年金課 ☎・☎(582)1120 FAX(582)1138

・税務課(税額・課税内容について) ☎・☎(582)1115 FAX(583)9738

・納税課(納付について) ☎・☎(582)1118 FAX(583)9738

国民健康保険は、平成30年度から県が財政を担っており、各市町は県が示す納付金(医療費額相当分)を国民健康保険税(以下、国保税)として徴収し、納める仕組みになっています。

この制度のもと、令和3、4年度の国保税は、コロナ禍における被保険者の負担軽減を図るため、本市の財政調整基金を活用し税率の引き下げを行いました。

しかし、近年の医療の高度化に伴う高額療養費の増加などにより、1人当たりの医療費が増加傾向にあることから、県から示された令和5年度の納付金は、昨年度と比べ大幅な引き上げとなりました。持続的かつ安定的な国保運営を行うため、国保税の税率を引き上げざるを得ない状況であることから、本市は、医療給付費分を令和2年度の税率に戻し、後期高齢者支援金分・介護納付金分を県が示す税率に準じて改正します。

## ■令和5年度の国保税

	医療給付費分		後期高齢者支援金分		介護納付金分	
	現 行	改正後	現 行	改正後	現 行	改正後
所得割額※	5.2%	6.2%	2.2%	2.5%	1.9%	2.3%
均等割額 1人当たり	22,500円	25,500円	9,100円	11,100円	9,900円	12,200円
平等割額 1世帯当たり	16,700円	18,700円	7,000円	8,000円	4,700円	6,100円
課税限度額	65万円(改正なし)		20万円	22万円	17万円(改正なし)	

※所得割の額は、基準所得額(前年中所得-43万円)×税率で算出します。

☎低所得世帯の人は、均等割と平等割が軽減される場合があります。

## 均等割額などの5割軽減と2割軽減の対象となる人の所得の範囲が拡大されます

均等割額などが  
軽減される人

世帯主および世帯の被保険者全員の前年の総所得金額など<sup>(※1)</sup>の合計額が次の計算式を超えない人

5割軽減

令和4年度

$$43\text{万円} + 28.5\text{万円} \times \text{世帯の被保険者数} + 10\text{万円} \times (\text{年金} \cdot \text{給与所得者の数}^{(※2)} - 1)$$



令和5年度

$$43\text{万円} + 29\text{万円} \times \text{世帯の被保険者数} + 10\text{万円} \times (\text{年金} \cdot \text{給与所得者の数}^{(※2)} - 1)$$

2割軽減

令和4年度

$$43\text{万円} + 52\text{万円} \times \text{世帯の被保険者数} + 10\text{万円} \times (\text{年金} \cdot \text{給与所得者の数}^{(※2)} - 1)$$



令和5年度

$$43\text{万円} + 53.5\text{万円} \times \text{世帯の被保険者数} + 10\text{万円} \times (\text{年金} \cdot \text{給与所得者の数}^{(※2)} - 1)$$

※1 ・65歳以上の公的年金受給者は、総所得金額などから年金所得の範囲内で15万円を控除します。  
・事業所得などの専従者控除および譲渡所得の特別控除などの税法上の規定は適用されません。

※2 年金・給与所得者の数とは、次の(1)または(2)に該当する世帯主および世帯の被保険者の人数です。

(1) 公的年金等収入が65歳未満で60万円、65歳以上で125万円を超える人

(2) 給与収入が55万円を超える人

国保税は均等割額および平等割額が対象、後期高齢者保険料は均等割額が対象です

国民健康保険(国保)に加入している皆さまへ

# 人間ドック・脳ドック・骨密度検診費用の助成金額を1/2から2/3相当額に拡充

国保年金課 ☎・☎(582)1120 FAX(582)1138

## 事前申請制(済生会守山市民病院での受診限定)

- ☑ 下記のすべてを満たす人
- ・受診日現在、満40～74歳
  - ・助成申請日時点で、守山市国保に1年以上継続して加入している
  - ・国保税の滞納世帯でない
  - ・申請日現在、入院していない
  - ・令和5年度の特定健診を受けていない

助成金額 (令和4年度) (令和5年度 2/3相当額に拡充)

項目	助成金額 1/2	助成金額 2/3
人間ドック	20,000円	26,000円
脳ドック	15,000円	20,000円
人間ドック 脳ドックセット	30,000円	40,000円

- ☑ 済生会守山市民病院で受診予約後、国保証を持って国保年金課へ申請。後日、助成決定通知を送付します。受診当日は、通知と国保証を持って検査を受けてください。  
 ※特定健診受診券の発送(5月中旬)以降に人間ドック・脳ドックの助成を申請する場合は、特定健診受診券も持参

- ☑ 受け付けは令和6年3月末までですが、利用状況により、早期に受付終了する場合があります。  
 ・令和6年3月末までに受診してください。検査内容によっては希望日に予約が取りにくい場合があるため、早めの予約をお勧めします。  
 ・検査内容・予約状況は、済生会守山市民病院へ直接お問い合わせください。

☎ 済生会守山市民病院 ☎(582)5155 FAX(598)1255

## 事後申請制(受診医療機関は不問)

- ☑ 下記のすべてを満たす人
- ・受診日現在、満40～74歳
  - ・受診日現在、守山市国保に加入している
  - ・国保税の滞納世帯でない
  - ・令和5年度の特定健診を受けていない(人間ドックの助成を受ける場合のみ)

### 助成金額

検査費用の2/3(1,000円未満切り捨て)  
 ※助成上限：人間ドックは26,000円、脳ドックは20,000円、人間ドックと脳ドックセットは40,000円

- ☑ 医療機関で検査を受診後、令和6年3月末までに検査結果のすべて(写しでも可)、領収書(原本)、助成金の振込先口座が分かるもの、国保証を持って国保年金課へ申請。後日、助成決定通知を送付し、申し出口座へ助成金額を振り込みます。

※特定健診受診券の発送(5月中旬)以降に人間ドックの助成を申請する場合は、特定健診受診券も持参

- ☑ 令和5年4月以降受診分が対象です。  
 ・人間ドックと脳ドックを別日程または別々の医療機関で受診した場合は、すべての検診結果をそろえて、一度にまとめて申請してください。  
 ・検査内容・予約状況は、受診する医療機関へ直接お問い合わせください。

## 骨密度検診(事前申請制・済生会守山市民病院での受診限定)

- ☑ 下記のすべてを満たす人
- ・受診日現在、守山市国保に加入している満30～74歳の女性
  - ・国保税の滞納世帯でない ・申請日現在、入院をしていない

助成金額 4,000円(窓口負担額3,062円) ※令和4年度の3,000円から拡充

- ☑ 令和6年3月末までに済生会守山市民病院で受診予約後、国保証を持って国保年金課へ申請。利用状況により、早期に受付終了する場合があります。

### 注意事項

- ・助成は年1回。同じ年度内に事前申請と事後申請の両方の助成制度の利用はできません。
- ・人間ドックの助成と特定健診は、同じ年度内に両方の利用はできません。
- ・受診日に守山市国保の加入者でなくなったときは、助成できません(受診後に判明した場合、助成金を返還していただきます)。
- ・検査結果に基づき、保健指導や検査後の受診状況についてアンケートを行うことがあります。
- ・守山市国保以外の医療保険の加入者は、人間ドック・脳ドック・骨密度検診を受けるときは、加入先の保険者に確認してください。

★：子どもと保護者の名前(ふりがな要)、子どもの生年月日、性別、年齢、住所、電話番号  
 0歳児：令和4年4月2日～10月31日生まれ  
 1歳児：令和3年4月2日～令和4年4月1日生まれ  
 2歳児：令和2年4月2日～令和3年4月1日生まれ  
 3歳児：平成31年4月2日～令和2年4月1日生まれ

催し	日時	内容	対象	募集・定員	申し込み・持ち物
<b>守山市児童センター(地域総合センター) ☎524-0015矢島町3091 ☎(585)4822</b>					
おやこひろば	4月5日(水)、19日(水) 午前9時30分～11時30分	広い遊戯室で好きな遊びを楽しもう	乳幼児とその保護者	各50人	当日参加可 上靴(親子とも)、飲み物
なかよしひろば	りすクラス：第1、3月曜日 うさぎクラス：第2、4月曜日 いずれも 月2回 午前10時～11時30分	親子で遊ぼう (体操、ふれあい遊び、 制作あそび、誕生会、ク リスマス会など)	りすクラス 1歳児とその保護者 うさぎクラス 令和2年4月2日～ 令和3年9月30日 生まれの子どもと その保護者	各30組	申込要[4月3日(月)～28日 (金)] 上記★と希望クラス、キャン セル待ちの有無を記入し、来 館または往復はがきで申し 込み(当日消印有効) ※後日、決定通知を返信し ます
幼児クラブ	いちごクラス：木曜日 ももクラス：金曜日 いずれも 午前10時～11時30分	親子で遊ぼう (体操、ふれあい遊び、 制作遊び、戸外あそび、 運動会、クリスマス会、 誕生会など)	2歳児とその保護者	各20組	※後日、決定通知を返信し ます
<b>友愛児童館 ☎524-0022守山二丁目1-23 ☎(583)3243 *駐車場はありません</b>					
クラフトサークル	4月20日(木) 午後4時15分～	こいのぼり工作	小学生	20人	申込要[4月14日(金)まで] はさみ、のり
ひよこクラブ (2・3歳児)	火、水、木、金曜日 午前10時30分～11時30分	親子活動 (体操、製作、歌遊び、 運動会、クリスマス会、 誕生会など)	未就園の2・3歳児の 親子	各クラス 20組	申込要[4月14日(金)まで] 上記★と希望曜日を記入し、 往復はがきで申し込み(当 日消印有効) ※後日、決定通知を返信し ます
<b>友愛第二児童館 ☎524-0102水保町1154-2 ☎(585)5491 *駐車場はありません</b>					
ぬりえクラブ	4月24日(月) 午後4時～5時	季節のぬりえをしよう	小学生	20人	申込要[4月14日(金)まで] 色えんぴつまたはサイン ペン
おはなし広場	4月25日(火) 午前10時30分～11時30分	親子で絵本の世界を 楽しもう	0～3歳児の親子	10組	申込要[4月14日(金)まで]
クラフトクラブ	4月27日(木) 午後4時～5時	カレンダーを作ろう	小学生	20人	申込要[4月14日(金)まで] はさみ、のり、色えんぴつ またはサインペン
ぴよぴよクラブ (0歳児)	月曜日2回程度 午前10時30分～11時30分 ※休日、行事などにより変更 することがあります	親子活動 (歌、体操、季節の遊び、 運動会、誕生会、クリ スマス会など)	未就園の0歳児の親子	各10組 程度	申込要[4月7日(金)まで] 上記★と希望曜日を記入し、 往復はがきで申し込み(当 日消印有効) ※後日、決定通知を返信し ます
ひよこクラブ (1・2・3歳児)	1歳児：火・水曜日 2・3歳児：木・金曜日 午前10時30分～11時30分		未就園の 1～3歳児の親子		
<b>ほほえみセンター(守山五丁目) ☎(514)3960 *運営：社会福祉法人 友愛</b>					
レクリエーション 大会	4月15日(土) 午前11時～正午	みんなでいろいろな ミニゲームを楽しもう	小学生	15人	当日参加可 ※電話番号必須 上靴、飲み物
こいのぼり製作	4月21日(金) 午前10時～	風に揺れるこいのぼり を作ろう	乳幼児とその保護者	10組	申込要[4月4日(火)～] 色えんぴつまたは色ペン
身長・体重計測 (1歳以上)	4月26日(水) 午前9時45分～10時10分	身長・体重を測定	1歳以上の子ども	各12人	申込要[4月4日(火)～] バスタオル(1歳以下)
身長・体重計測 (0歳)	4月26日(水) 午前10時15分～10時30分		0歳の子ども		
誕生児手形 スタンプ	4月26日(水) 午前10時30分～	お誕生の記念にかわい いカードに手形を残そう	4月生まれの未就園児		申込要[4月4日(火)～] ウエットティッシュ

※新型コロナウイルス感染症拡大防止のため、イベントを中止する場合があります。

## 4月の駅前総合案内所

☎(514)3765  
 FAX(514)3766

### 植物画教室 金曜班 作品展

4月3日(月)～9日(日)  
 初日午前11時から 最終日午後3時まで

繊細な表現のポタニカルアート作品約30点を展示。

### マンホールカード「キャラクター・コレクション」

4月10日(月)～16日(日) 最終日午後4時まで

地方自治体で配布されているマンホールカード約230点を展示。その土地に縁のある人気キャラクターカードのデザインが見どころ。

### 第十四回 大橋 誠治水彩+α展

4月17日(月)～23日(日)  
 初日午前10時から 最終日午後4時まで

全国各地をめぐる歩き描いた風景画25点を展示。展示販売あり。

### 植物水彩画一木一草展

4月24日(月)～30日(日) 最終日午後4時まで

身近な草花や果実、山野草、巨樹巨木のほか、八ヶ岳、鳥海山など近作・未発表作の水彩画約30点を展示。作品に関する本も紹介。展示販売あり。

## 駅前総合案内所 2階フロアで 展示やコンサートをしてみませんか 絵画、陶芸、手芸、写真、書道、そのほか

グループや個人の作品を、たくさんの人に見ていただく場所として駅前総合案内所 2階フロアを利用しませんか。コンサートも開催できます。利用条件など詳しくは、  
 5ヵ月前から予約可能

## 市立図書館

☎図書館 (583) 1639  
 FAX(583) 6949

4月の行事

**休館日** 4月3日、7日、10日、17日、24日

### 行事(開催予定)

- **おはなし会**  
 時毎週水・金曜日午後3時～  
 所おはなしのいえ
- **おたのしみおはなし&映画会**  
 時4月9日(日)午前11時～  
 所多目的室  
 内「わらしべちょうじゃ」ほか 定35人
- **がん患者サロン「笑顔」**  
 時4月12日(水)午後1時～午後3時  
 所活動室  
 対がん患者およびその家族  
 申事前申込は県立総合病院がん相談支援センター(☎(582)8141)へ。当日参加希望は直接、市立図書館カウンターへ  
 他途中参加・途中退出可。治療の経験や不安、悩みを一緒にわかちあいましょう
- **がん相談支援センター出張相談(予約制)**  
 時4月14日(金)、28日(金)  
 午後1時30分～4時30分  
 料無料  
 申前日までに市立図書館へ申し込み  
 他相談は1人1時間以内。秘密厳守
- **公開朗読会**  
 時4月22日(土)午後2時～ 所集会室2  
 内テーマ「扉」



## 立入水源地の四塩化炭素 水質検査結果

2月14日～3月7日

### 原水(地下水)

- ・1号井戸(0.0002mg/l 未満)
- ・3号井戸(0.0200mg/l～0.0230mg/l)
- ・5号井戸(0.0002mg/l 未満)
- ・6号井戸(0.0270mg/l～0.0310mg/l)
- ・7号井戸(0.0022mg/l)

### 浄水塔出口

- ・1号浄水塔(0.0002mg/l 未満)
- ・2号浄水塔(0.0002mg/l 未満)
- ・3号浄水塔(0.0002mg/l 未満)

### 給水栓(水道水)

- ・0.0002mg/l 未満(水質基準値0.002mg/l 以下)

### 水道水異常なし

高度浄水処理施設で適正に処理できており、安全でおいしい水を給水しています。

### 各井戸の監視体制

定期的に水質の変動を監視し、取水量の調整を行い、安全な水の確保に努めています。

☎施設工務課 (582) 1128 FAX(582) 5780

※上記検査の詳細は、施設工務課にお問い合わせいただくか市ホームページをご覧ください。



## 空間放射線量

3月の測定結果

測定した放射線量は、文部科学省および厚生労働省が示している校庭・園庭の空間線量率の目安(1時間あたり1マイクロシーベルト未満)を下回っています。

各地点の測定結果 測定日:3月2日

測定値単位 μSv/h (マイクロシーベルト/時)

測定地点	測定時刻	測定値(平均値)
守山小学校	10時29分	0.076
物部小学校	10時39分	0.070
吉身小学校	10時52分	0.068
立入が丘小学校	10時18分	0.076
小津小学校	9時 5分	0.072
玉津小学校	9時23分	0.068
河西小学校	10時00分	0.072
速野小学校	9時35分	0.068
中洲小学校	9時46分	0.074

・測定機器: 日立アロカメディカル株式会社シンチレーション式サーベイメータTCS-172B

・測定方法: 上記測定機器を地上1.0mの高さに設置し、1回30秒の測定を5回繰り返した平均値

☎危機管理課 (582) 1119 FAX(583) 5066

## 子どもの見守り活動の強化

子どもに対する不審な声かけなどの事案は、登下校時に多く発生しています。特にこの時期は、進学や進級により子どもたちの生活環境や行動範囲も変わるので、子どもたちが犯罪の被害に遭わないよう社会全体で子どもの見守り活動に取り組みましょう。

市内の交通事故発生件数	発生件数(件)	前年対比(件)
人身事故	19	-3
物件事故	366	41
合計	385	38

市内の交通事故負傷者数	負傷者数(人)	前年対比(人)
軽傷者	23	2
重傷者	1	0
死者	0	0
合計	24	2

## 滋賀県警察官 (A区分:大学既卒、大学卒業見込み) 募集

受験案内は、滋賀県警察ホームページの「採用案内」に掲載し、県警察本部、県内の警察署、交番、駐在所などで交付しています

☑昭和63年4月2日以降に生まれ、大学を卒業または令和6年3月31日までに卒業する見込みの人

### 第1次試験

📅5月14日(日)

📍立命館大学 びわこ・くさつキャンパス

採用予定人員 男性37人程度、女性10人程度

📅4月20日(木)午後5時までに滋賀県警察ホームページ「しがネット受付」から申し込み。



ホームページ

統計:2月末現在

市内の刑法犯認知件数	発生件数(件)	前年対比(件)
粗暴犯	7	5
窃盗犯	50	24
知能犯	6	2
その他	6	-1
合計	69	30

## 安全・安心メール登録受付中 ☎危機管理課 ☎(582)1119 📠(583)5066

市では、市民の皆さまの携帯電話やパソコンに安全・安心メール(災害・気象・行政・地震・防犯情報)を配信しています。右の二次元コードを読み込むか、t-moriyama@sg-m.jpに空メールを送信することで登録できます。登録は無料ですので、ぜひご利用ください。



## 相談コーナー

相談無料・予約不要(一部を除く)

※新型コロナウイルス感染症拡大防止のため、中止になる場合があります。

相談名	実施日	場所	問い合わせ
生活支援・ひきこもり・市民相談	平日 午前8時30分～午後5時15分	市役所1階 生活支援相談課	生活支援相談課 ☎(582)1161
就 労		市役所1階 生活支援相談課 (木曜日は地域総合センター)	商工観光課 ☎・📠(582)1131
消費生活・多重債務	平日 午前9時～午後4時	市役所1階 消費生活センター (生活支援相談課内)	消費生活センター ☎(582)1146 消費生活相談専用電話188(土・日曜日利用可)
行 政	4月11日(火)、28日(金)午前9時30分～正午	市役所1階 相談室	市民協働課 ☎・📠(582)1148
子育て	4月6日(木)、20日(木)午前10時～正午	市立図書館 集会室2	地域子育て支援センター (カナリヤ保育園)☎(583)5460
人 権	4月6日(木)、20日(木)午前9時～正午	エルセンター2階 学習室	人権政策課 ☎・📠(582)1116
女性の悩み★	4月14日(金)午前9時～正午	吉身会館2階 小会議室	
	4月23日(日)午前9時～正午	地域総合センター2階 学習室2	
男性の悩み★	4月15日(土)午前9時～正午		
教 育★	平日 午前9時～午後5時	生涯学習・教育支援センター (エルセンター)3階	教育研究所 ☎(583)4237
住まい★	4月5日(水)、19日(水)午前9時30分～正午	市役所2階 協議室	建築課 ☎(582)1139

★印の相談は事前申込が必要です

# 守山 BUNTAI calendar

4月1日号

Coming soon

※新型コロナウイルスの状況により、各種制限等がかかる場合があります。

4/9 (日)	玄関ロビー	overflow vol.103 出演: 優利香 / シンガーソングライター	鑑賞無料	A
4/30 (日)	大ホール	ルシオールユース ウインド オーケストラ 第1回定期演奏会	鑑賞無料 (要入場整理券)	A
5/3 (水・祝)	小ホール	第96回 ブロムナード・コンサート 出演: human note	鑑賞無料	A
5/21 (日)	小ホール	第12回ルシオールアートキッズフェスティバル 0歳からのコンサート	全席指定(税込) 500円	発売中 C
	大ホール	第12回ルシオールアートキッズフェスティバル オーケストラコンサート 指揮: 横山奏、ピアノ: 金子三勇士	全席指定(税込) 一般2,000円 U25 1,000円 ほか	発売中 D
6/11 (日)	大ホール	ウタのタネ vol.11 みんなトモダチ 出演: human note、平義隆(ゲスト)	全席指定(税込) 大人1,800円 ほか	4/22 発売 E
6/24 (土)	大ホール	仮面ライダースーパーライブ2023 滋賀守山公演	全席指定(税込) 前売3,800円	発売中 F
7/2 (日)	小ホール	旅への誘いコンサート vol.16 上敷領藍子(Vn)、深見まどか(Pf)	全席自由(税込) 500円	4/2 発売 B
7/13 (木)	大ホール	緑(えにし)コンサート 旋風 ~ 和楽器奏者の英雄たち	全席指定(税込) 5,000円	4/14 発売 B
7/15 (土)	小ホール	826aska Live the Electone2023	全席指定(税込) 前売5,500円	4/8 発売 B
7/30(日)		第1講 石原良純 / 俳優・気象予報士	もりやま市民 カレッジ 2023 全席指定(税込) 全5講座セット 12,000円	4/16 発売 B
9/3(日)	大ホール	第2講 財津和夫 / シンガーソングライター		
10/22(日)	第2講のみ	第3講 野々村友紀子 / 放送作家		
11/12(日)	午後4時	第4講 千田嘉博 / 城郭考古学者		
12/17(日)		第5講 池上 彰 / ジャーナリスト		
8/27(日)		第四十回 桂二葉他(出張ほたる寄席 SP)	ほたる寄席	4/9 発売 B
12/10(日)	小ホール	第四十一回 桂かい枝 ほか	全席指定(税込)	
3/3(日)		第四十二回 三遊亭兼好 ほか	各1,800円 ほか	

**入場制限**  
 A どなたでもご覧いただけます。 B 未就学児童入場不可。  
 C 3歳以上有料。2歳以下は保護者1人につき1人膝上鑑賞可(席が必要な場合は有料)。  
 D 3歳以上有料。3歳未満入場不可。 E 小学生未満入場無料(保護者同伴要)。  
 F 2歳以上有料。1歳以下は保護者1人につき1人膝上鑑賞可(席が必要な場合は有料)。

## ◆市民運動公園 開放・イベント事業

**運動公園 春のフリーマーケットフェスタ2023**  
 時 4月29日(土・祝) 午前9時30分~午後2時  
 ※雨天中止、予備日なし

所 市民運動公園内 特設会場  
 ※家族ふれあいスポーツサンデー(市民球場人工芝無料開放)同時開催

**エンジョイ!スポーツタイム**(市民体育館夜間開放)  
 時 4月12日(水)・26日(水) 午後6時~9時

**エンジョイ!トレーニングタイム**  
 (市民体育館自由開放 中高生対象)  
 時 4月16日(日) 午後1時30分~4時

## ◆ビッグレイク 体験・開放事業

**ミニキッズ親子でサッカー体験教室**  
 時 5月21日(日) 午前10時~11時

対 守山・野洲市在住の平成29・30・31/令和元年度  
 生まれの幼児とその保護者

**ナイトヨガ体験教室**  
 時 5月21日(日) 午後7時30分~8時30分  
 対 18歳以上の人

両教室とも  
 時 4月30日(日) 午前10時から電話でビッグレイクへ申し込み

**家族ふれあいスポーツデー**(ビッグレイク無料開放)  
 時 4月8日(土) 午後1時~4時

**ふれあいグラウンド・ゴルフ**(ビッグレイク無料開放)  
 時 4月19日(水) 午前9時~正午

**エンジョイ!グラウンド・ゴルフ**(ビッグレイク自由開放)  
 時 4月27日(木) 午前9時~正午

## ◆令和5年度体育教室のご案内

4月または5月開催の教室の募集を開始します。  
 申込方法・日程などが異なります。詳しくはホームページまたは、電話でお問い合わせください。

- <運動公園>  
 ●幼児スポーツクラブA・Bコース(年中・年長)  
 ●ジュニアスポーツクラブ(小学1・2年生)  
 ●ジュニアテニスクラブ(小学1~3年生)  
 ●ジュニアバドミントクラブ(小学3~6年生)  
 ●ジュニア卓球クラブ(小学3~6年生)  
 ●初級・中級のテニスクラブ(18歳以上)  
 ●エクササイズクラブ(18歳以上)  
 ●太極拳クラブ(18歳以上)  
 ●健康体操クラブ(50歳以上)  
 <ビッグレイク>  
 ●幼児サッカークラブA・Bコース(年中・年長)  
 ●ジュニアサッカークラブ(小学1・2年生)

## 公益財団法人 守山市文化体育振興事業団

<p><b>市民ホール</b>                  ☎583-2532                  ☎583-3189  <a href="https://moriyamabuntai.com/wp">https://moriyamabuntai.com/wp</a></p>		<p><b>大庄屋諏訪家屋敷</b>                  ☎516-8160                  ☎516-8316  <a href="https://moriyamabuntai.com/suwake/">https://moriyamabuntai.com/suwake/</a></p>		<p><b>市民運動公園(市民体育館)</b>                  ☎583-5354                  ☎583-5853  <a href="https://www.moriyama-s-p.com">https://www.moriyama-s-p.com</a></p>		<p><b>ビッグレイク(野洲川歴史公園サッカー場)</b>                  ☎584-3366                  ☎585-5190  <a href="https://www.biglake.jp">https://www.biglake.jp</a></p>	
--	---	---	---	--	---	---	---

## スポーツ協会からのお知らせ

**もりやま卓球教室**  
 時・週 4月の毎週木曜日午後1時~4時(全4回) 所 市民体育館 多目的アリーナ  
 講 島田 宗一郎さん(守山市卓球協会) ¥2,000円(保険料含む) 持 体育館シューズ、ラケット 他 未経験者可  
 申 4月2日(日)までに参加料を添えて下記へ申し込み。

**守山ジュニアソフトテニスクラブ メンバー募集**  
 時・週 毎週日曜日午前9時~正午 所 市民運動公園 テニスコート 対 小学生 定 20人  
 費 前期(4月~9月)、後期(10月~令和6年3月):各10,000円 他 体験無料 申 下記へ申し込み。

問 524-0051 三宅町100番地 守山市民体育館内 守山市スポーツ協会事務局  
 ☎・☎(583)3113 ✉ jimukyoku@sports-moriyama.jp 月・火・木曜日と祝日の翌日を除く午前9時~午後5時 ※事務局に職員不在の場合があります。電話でご確認ください。

# 職員募集

問人事課 ☎・有(582)1117 FAX(582)0539

☑4月4日(火)～23日(日)に市ホームページ内の「エントリーフォーム」から申し込み。

詳しくは、市ホームページの受験案内をご覧ください。

☑他教養試験はテストセンター方式にて実施



令和5年  
10月1日採用



令和6年  
4月1日採用

## 令和5年10月1日採用

### 受験資格

区分	募集人数	受験資格	
		年齢要件	資格要件
上級行政職	5人程度	平成6年4月2日～平成13年4月1日に生まれた人	民間企業または公的機関などで勤務経験が3年以上ある人(令和5年4月1日時点)※
上級土木職	2人程度	昭和63年4月2日～平成13年4月1日に生まれた人	大学院または大学、短大、高専で土木工学に関する学科を修め卒業した人

※勤務経験は、常勤勤務者として1年以上継続して就業した期間(いわゆるアルバイト、パートタイマーは含まない)が該当。1年以上の勤務経験が複数ある場合は、通算することができる。

## 令和6年4月1日採用

### 受験資格

区分	募集人数	受験資格	
		年齢要件	資格要件
上級行政職(新卒枠)	15人程度	平成11年4月2日～平成14年4月1日に生まれた人	令和5年4月～令和6年3月に大学院・4年生大学を卒業・修了見込みの人
上級行政職(新卒・市内在住枠)			上記要件に加え、申込日現在、守山市に住民登録のある人
上級行政職(一般枠)		平成7年4月2日～平成14年4月1日に生まれた人	申込日現在、守山市に住民登録のある人
上級行政職(一般・市内在住枠)			
幼児教育職①	7人程度	平成10年4月2日以降に生まれた人	保育士資格と幼稚園教諭免許の両方を有する人(※1)
幼児教育職②		平成元年4月2日以降に生まれた人	幼児教育職①の要件に加え、市内公立の保育園、こども園または幼稚園で平成30年4月1日～令和5年3月31日に3年以上フルタイムの常勤勤務の経験がある人
幼児教育職③		昭和59年4月2日以降に生まれた人	幼児教育職①の要件に加え、保育士または幼稚園教諭として民間企業など(※2)で5年以上の勤務経験がある人(令和5年4月1日時点)(※3)
上級土木職	2人程度	昭和63年4月2日～平成14年4月1日に生まれた人	大学院または大学、短大、高専で土木工学に関する学科を修め卒業した人(令和6年3月31日卒業見込みを含む)
上級機械職	1人程度	昭和63年4月2日以降に生まれた人	大学院または大学、短大、高専で機械工学に関する学科を修め卒業した人(令和6年3月31日卒業見込みを含む)
上級建築職	1人程度		1級または2級建築士の資格を有する人
管理栄養士	1人程度		管理栄養士免許を有する人
保健師	3人程度		保健師免許を有する人(※1)
福祉職	3人程度		社会福祉士資格または精神保健福祉士資格を有する人(※1)
心理職	1人程度		次のいずれかの要件を満たす人 ①大学院で心理学に関する学科を修め卒業した人(令和6年3月31日卒業見込みを含む) ②大学(短期大学は除く)で心理学に関する学科を修め卒業し、心理臨床経験が2年以上ある人(令和6年3月31日時点での見込みを含む)
文化財保護職	1人程度		大学院または大学(短期大学を除く)で考古学または文化財学に関する学科を修め卒業した人(令和6年3月31日卒業見込みを含む)

※1 資格は令和6年3月31日免許取得見込みの人を含む。

※2 民間企業などとは、企業・法人、自営、公務員、団体職員。

※3 勤務経験は、常勤勤務者、短時間労働者(週30時間以上勤務)、自営業者として1年以上継続して就業した期間が該当。1年以上の勤務経験が複数ある場合は、通算することができる。ただし、同一期間に複数の先で就業している場合、重複期間はいずれか一つの就業先での就業期間のみを経験年数に加算する。



## ●滋賀ふるさと観光大使 西川 貴教さんが表敬訪問

滋賀ふるさと観光大使を務めるアーティスト、西川 貴教さんが、毎年草津市で開催される「イナズマロックフェス」の挨拶で2月27日に表敬訪問されました。

15回目となる今年のフェスは10月7日(土)～9日(月・祝)の3日間開催されます。



## 行政インフォメーション

### ●献血のお知らせ

400ml献血にご協力をお願いします。

#### ・ピエリ守山

時4月9日(日)

午前10時～11時30分、  
午後1時～4時

#### ・市役所

時4月17日(月)

午前9時30分～11時30分、  
午後1時～4時

#### ●近江守山ライオンズクラブ

☎(582)3594

#### ・地域医療政策室

☎(598)1239

### ●おりづる会の交通遺児援護

交通事故で保護者をなくした県内在住の子どもに、奨学金・新入学給付金などの支給や、夏のレクリエーションなどの厚生援護事業を行っています。詳しくは、下記へお問い合わせください。

☎0歳～18歳に達した学年の3月までの人

#### ●公益財団法人おりづる会 事務局

(県道路保全課内)

☎(528)3682



## イベント

### ●自然体験教室 春の草花の葉づくり

時4月16日(日)午前10時～11時30分

☎公園内で見つけた花や葉などを使って葉を作ろう

☎幼児(保護者同伴要)～

大人

定20組

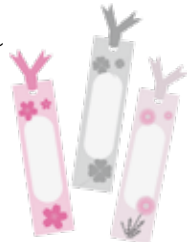
¥100円/人

甲4月14日(金)までに

下記へ申し込み

所・園美崎公園

☎・FAX(585)4280



### ●キッズダンス教室

時4月17日～5月15日の毎週月曜日

無料

午後3時45分～4時45分

[5月1日(月)は休講]

所みさき公園 パークセンター内

☎3～6歳

甲事前に下記へ申し込み

園柏木

☎080(6137)3405

### ●びわこ地球市民の森からお知らせ

#### ①びわもりモリック大会

時4月30日(日)午後1時～3時30分

☎フィンランド発祥のニュースポーツ「モリック」をアレンジした大会

定10チーム(1チーム2人以上)

¥100円

#### ②自然観察会 クラフト体験学習

・ヤマザクラの間伐材でバードコールづくり

時5月6日(土)午前10時～11時30分

・ツバキの実と枝でカブトムシづくり

時6月10日(土)午前10時～11時30分

・森の間伐木を組み合わせて動物づくり

時7月1日(土)午前10時～11時30分

¥各300円

定各20人

いずれも

☎幼児～大人

(小学3年生以下は保護者同伴要)

甲電話または直接、下記へ申し込み

所・園びわこ地球市民の森

森づくりセンター ☎(585)6333

### ●第19回 守山支部写真展

時5月3日(水・祝)～7日(日)

無料

午前9時～午後5時

(最終日は午後3時まで)

所あまが池プラザ 市民ギャラリー

園全日本写真連盟 滋賀県本部 守山支部

(鵜飼)

☎(583)8484



## 講習・講座

### ●ノルディックウォーキング体験講座

時毎月第2土曜日午前9時30分～11時

所市民運動公園

(ほたるの森資料館前 集合)

☎効果的な有酸素運動・ノルディックウォーキングの講習

講INWA&JNFA公認インストラクター

¥1,000円

(保険料・レンタルポール代含む)

甲申込フォームまたは電話で

下記へ申し込み

園クラブサンタクロース(大田)

☎090(5258)8077



申込フォーム



## 募集

### ●県営住宅 入居者募集

入居予定 7月中旬

甲申込書を記入のうえ、4月14日(金)～24日(月)に郵送または直接、県営住宅管理センターへ申し込み。ホームページからの申し込みも可。募集案内は4月3日(月)から市建築課、県住宅課で配布

☎一部の住宅では随時募集を行っています  
園県営住宅管理センター

☎(510)1500

### ●湖南広域休日急病診療所の運営委員(市民代表)募集

任期 6月1日(木)～令和7年5月31日(土)

※年3回程度の会議に参加

☎診療所の基本的運営方針や医療事故災害補償、そのほか診療上の諸問題の対策について調査審議

☎守山・草津・栗東・野洲市在住の人

定各市1人(選考)

甲5月8日(月)までに電話またはメールで下記へ申し込み

園湖南広域行政組合救急医療事務局

〒520-3046

栗東市大橋二丁目7-3

☎(551)1300

✉kyukyu@konan-kouiki.jp

### ●守山イングリッシュサークル

時毎月3回 金曜日午後1時30分～3時

(第3金曜日は休講)

所市民交流センター

☎アメリカのネイティブの先生や仲間と楽しく英語を学びませんか

¥3,000円/月

園守山イングリッシュサークル(中島)

☎(585)5207

### ●外国にルーツを持つ子どもたちの学習支援ボランティア募集

外国にルーツを持つ小中学生の宿題や学習をサポートするボランティアを募集しています。高校生・大学生も歓迎です。詳しくはお問い合わせください。

時毎月3回 土曜日午前10時～正午

(ボランティアはシフト調整します)

所市立図書館

☎守山市民提案型まちづくり支援事業採択事業です

園もりやまこども日本語学習クラブ

☎090(9977)0875

### ●グラウンド・ゴルフ木曜会 会員募集

時毎週木曜日午前8時50分～11時ごろ

所立入グラウンド・ゴルフ場 ほか

☎健康作りと楽しい仲間との交流の場

¥3,000円/半年

園掛川

☎090(8219)8347

# Information

新型コロナウイルス感染症の影響などにより、イベントが中止される場合があります。イベントが実施されるかどうかは、各イベントの主催者へお問い合わせください。なお、寄贈などの写真撮影はマスクを外して行う場合があります。

●イベント案内やメンバー募集などの情報を掲載しています。詳しくは、企画政策課広報係 ☎(582) 1164へお問い合わせください。



## 寄贈

### ●水中カメラを寄贈

3月2日、株式会社丸商(福田 学代表取締役)さまから、水中カメラを寄贈いただきました。環境学習や環境保全活動などで大切に使用させていただきます。



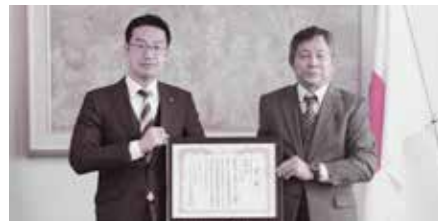
### ●公用車3台を寄贈

3月8日、市内在住の相原 道廣さまから、公用車3台を寄贈いただきました。今後、市政の発展のために、最大限かつ有効に活用させていただきます。



## 報告

●近江米食味コンクールで優秀賞を受賞  
農事組合法人 みやけファームが栽培する「みずかがみ」が、「令和4年度 近江米食味コンクール」(近江米振興協会(三日月大造会長)主催)で優秀賞(近江米振興協会賞)を受賞され、代表理事の北川 賀津雄さまが3月6日に市長に報告に来られました。



報告は25頁に続きます→



もくじ

- 2 市長メッセージ/副市長に福井 靖氏が就任
- 3 守山市自治振興表彰 受賞者/ルンオール・ユース・ウインド・オーケストラ 第1回 定期演奏会 びわ湖を駆ける新しい風/佐川美術館 春季企画展 生誕100年 山下清展 百年目の大回想
- 4 地域子育て支援センターで遊びませんか/勝部神社の火まつり 体験教室/田植え体験
- 5 Act Locally
- 6・7 令和5年度 予算の概要
- 8~12 令和5年度の主な事業/新庁舎「つなぐ、守の舎」市役所大ホール解体・駐車場整備工事のお知らせ
- 13 市民提案型まちづくり支援事業の提案団体募集&説明会/もりやまエコパーク 第1期(4月から) 多目的教室/埋蔵文化財センター友の会 会員募集
- 14 モリヤマジュニアリポーター募集/みまも〜り〜♡カフェ(オレンジカフェ) 参加者募集/新・クルちゃんのつばやき/児童扶養手当額が4月分から変わります
- 15 民生委員・児童委員が委嘱されました/国民健康保険の出産育児一時金の支給金額を引き上げます/
- 16 令和5年度 国民年金保険料/市税などの支払いに「d払い」と「ゆうちょPay」が利用できます/固定資産土地・家屋価格等縦覧帳簿が縦覧できます/4月2日(日)~8日(土)は発達障害啓発週間
- 17 予防接種のお知らせ
- 18 4月以降の新型コロナワクチン接種のお知らせ/コロナ禍で受診控えをした人も、今年こそ、「がん検診」を受けましょう
- 19 国民健康保険税を改正します
- 20 人間ドック・脳ドック・骨密度検診費用の助成金額を1/2から2/3相当額に拡充
- 21 ちゃいんど広場
- 22 図書館/駅前総合案内所/空間放射線量/水質
- 23 守山警察署/安全・安心メール/相談コーナー
- 24 BUNTAI情報/スポーツ協会
- 25 職員募集
- 25・26 Information/市公式Facebookページを閉鎖します
- 27 街かどフラッシュニュース/双眼鏡/人口
- 28 街かどフラッシュニュース

## 市公式Facebookページを閉鎖します

市公式Facebookページを閉鎖します。市公式TwitterやInstagramで情報発信していますので、ぜひフォローや「いいね」をお願いします。

問企画政策課広報係

☎(582) 1164

FAX (583) 5066



Twitter



Instagram

## 国際交流の広場



### 親しくなろう Let's make new friends

楽しく交流しながら異文化への理解を深めようと、市国際交流協会が開催しました。守山南中学吹奏楽部・書道部によるパフォーマンスや、日本語教室で学ぶ外国人による日本の歌の合唱、空手道の演武などが披露されました。

また体験の広場では、茶道、生け花、折り紙などを、外国人、日本人、大人、子どもみんなが楽しんでいました。

3月5日 | 市民交流センター

## 「図書館を語ろう」リレートーク



### 集まろう、語ろう、聴こう図書館のこと 図書館のこれまでとこれから

市立図書館友の会が開催し、前市長、元県立図書館長、市立図書館長の3人がリレートークを行いました。

前市長は現在の図書館が完成するまでの苦労話や未来像、元県立図書館長は図書館の可能性や期待、これらを受けて現図書館長が目指したい図書館の形などについて語り、参加した市民は熱心に聴き入っていました。

3月4日 | 市立図書館

## うの家で講談さんぽ



### 滋賀県にゆかりの物語 軽妙な語りで観客を魅了

うの家で講師・旭堂南風さんによる講談会が開かれ、「瀬田の唐橋と山岡兄弟」など滋賀県にゆかりのある講談3本を披露しました。町家の独特な雰囲気の中、高座に上がった南風さんは、笑いを誘ったり現代に置き換えたりしながら、歴史や昔の暮らしの一場面をいきいきと語り、観客を物語の世界にひきこんでいました。

3月12日 | 守山宿・町家“うの家”

## ホタルの幼虫を放流



### いってらっしゃい 夏にまた会おうね

物部幼稚園の4歳児約30人が、ほたるの森資料館の館長からホタルの話聞いて学んだ後、近所のお寺に出かけ、境内を流れる川でホタルの幼虫を放流しました。

園児たちは紙コップに入れてもらったホタルの幼虫に「いってらっしゃい」と声をかけ、初夏に飛翔するホタルに再び会いに来ることを約束して一斉に放流しました。

3月6日 | 福寿院横の川



## 守山市の人口

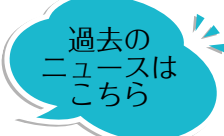
令和5年2月28日現在  
(前月比)

人口	85,662 (+ 21)
男	42,104 (- 4)
女	43,558 (+ 25)
世帯数	34,498 (+ 13)

卒業や入学、就職など、春に始まる新生活は節目となる門出ではないだろうか。思い出すのは、わが家の長男の小学校入学式だ。入学式といえは桜。雨の天気予報と満開の桜をバックに写真を撮りたい親心。前日のうちに校門前まで出向き、前撮りをした▼迎えた入学式当日、校門前で気づいたのはランドセルを忘れたこと。前撮りではちゃんと背負っていたのに。「別にいいや」とのんきな夫。泣きそうな長男、焦る私。夫に走って取りに帰る使命を与え、滑り込みセーフ。冷や汗の入学式だった▼桜を見ると、過ぎし春の記憶が鮮明にみえる。そんな長男も5年生になる。忘れ物も多いが、ランドセルを背負う姿は頼もしくなった。この姿を拝めるのもあと2年。多少のつまづきは気にせず、のびのびと学校生活を送ってほしい。(じま)



卒業や入学、就職など、春に始まる新生活は節目となる門



## ホテルの自生を願って植樹



### ルシオールキッズクラブが ホテルの飛翔を願って植樹

ホテルの保護活動を行っている小学生の団体「ルシオールキッズクラブ」が、あまが池親水緑地にシダレヤナギ2本を植樹しました。飛翔時に休息できる場所が少ないことに気づいて、自生できる環境を作ろうと植樹したものです。参加した子どもは「ホテルが飛んでいるところ見るのが楽しみ」と話していました。

3月10日 | あまが池親水緑地

## 卒園生が思い出の園舎を訪問



### 大好きだった保育園に里帰り 卒園生の似顔絵と作品展示で交流

市内在住のイラストレーター・アメさんが、守山保育園に里帰り訪問。思い出の園舎で、卒園生一人ひとりの似顔絵を描き、園児たちに園の思い出を語るなどして交流しました。アメさんは「保育園の思い出がイラストレーターとしての原点」と話し、園舎をモチーフにした作品を展示して卒園する子どもたちへのお祝いにしました。

3月8日 | 守山保育園

## 第54回 守山市サッカーカーニバル



### 小中高生300人が一堂に集い サッカーを通して交流を深める

守山市サッカーカーニバルが開催され、市内小中高生約300人が一堂にビッグレイクに集いました。チーム対抗の試合のほか、リフティング大会やPK合戦など、さまざまなイベントで交流しました。また、守山少年サッカー生みの親である故堀出 亀與嗣さんをしのぶ思い出のコニフォームや写真などが展示されました。

3月12日 | 野洲川歴史公園サッカー場 ビッグレイク

## びわ湖マラソン 2023



### 6,332人のランナーが参加 大津、草津、守山で初開催

皇子山陸上競技場～大津、草津、守山の湖岸を中心に初めて開催され、県内外から6,332人のランナーが参加しました。フルマラソン42.195kmコースのうち、山賀町～水保町(SGホールディングスグループ総合体育館前折り返し)が守山。沿道の応援を受けるランナーは、びわ湖の眺望と爽やかな風を受けながらゴールを目指し力走しました。

3月12日 | びわ湖岸一帯

広報もりやまは  
右記施設に設置

市役所、各地区会館、JR守山駅(駅前総合案内所)、市立図書館、すこやかセンター、市内金融機関、市内郵便局、市内平和堂各店とアルプラザ栗東、丸善守山店、市内セブンイレブンなど

スマートフォンでも  
広報が読めます

※アプリの使用は無料ですが、通信費は各回線ごとのご負担となります。  
※アプリの閲覧中に広告が表示されますが、その内容に守山市は責任を負いません。



「Maichiro」アプリをインストール



「Sidebooks」アプリをインストールし、「ちいき本棚」を選択



守山ニュース 「守山ニュース」びわ湖放送  
毎月第1・3金曜日放送中

●新・守山市長に聞く! つながりで切り拓く「守山の新時代」前編(再放送)  
4月7日(金)午後8時20分～8時25分

●新・守山市長に聞く! つながりで切り拓く「守山の新時代」後編(再放送)  
4月21日(金)午後8時20分～8時25分



YouTube「守山市広報」で過去の放送を視聴できます