

広報

# もりやま

毎月1・15日発行



## ピックアップ

北部図書館愛称決定

9月21日(木)は世界アルツハイマーデー

14・15面

3面

市内の認可保育園などで働く保育士を支援するため、新たな支援を開始します

守山市公式SNS

市政情報や緊急災害情報、イベント情報など、さまざまな情報を発信しています



X

Instagram



ずっと

もっと

## 保育士さん、守山市に『いてね』『きてね』

市内の認可保育園などで働く保育士を支援するため、これまでの取り組みに加えて、新たな支援を開始します。

市内で働く保育士を大切にする取り組みとして『保育士ケア』に着手し、また、新たに勤務する人向けに、補助金を充実します。



### 『いてね』 ～守山市は『市内ではたらく保育士を大切にします』～

#### 保育士ケア

市内で働く保育士(公立・私立を問わず)を大切にする『保育士ケア』に取り組みます。長く働き続けやすい職場づくりにつながる取り組みを以下の4つに分類し、順次実施し、中長期的に継続して取り組みます。  
まずは、アンケートから特に意見の多かったものを新たに設置・開催します。

#### ①『さぼーと体制』向上

▶ 同年代で集う「交流会」の開催

#### ②『おしごと環境』向上

▶ 「こころの相談窓口」の設置  
「保育料補助金(認可施設に預ける子どもの保育料の半額を補助)」の新設

#### ③『心身のゆとり』向上

▶ 「管理職マネジメント研修」の実施

#### ④『まなびの機会』向上

▶ 研修に行きやすい体制づくりへの支援などを、順次実施

### 『きてね』 ～保育士になるなら守山～

#### 新規採用保育士等臨時給付金【拡充】

(現行)1年勤務：10万円

(拡充)1年勤務：10万円、3年勤務：20万円 ⇒ 3年勤務終了時：合計30万円

上記に加え、就労に伴い本市に移住した場合：20万円 ⇒ **3年最大50万円**

#### 保育士等奨学金返還支援事業費補助金【拡充】

(現行)1～3年：年額上限24万円の半額補助(12万円) ⇒ 合計36万円

(拡充)1～3年：年額上限24万円の全額補助(24万円) ⇒ 合計72万円

4～6年：年額上限24万円の半額補助(12万円) ⇒ 合計36万円

**6年最大108万円**

対象など詳しくは、下記へお問い合わせください。採用情報は次号に掲載します。

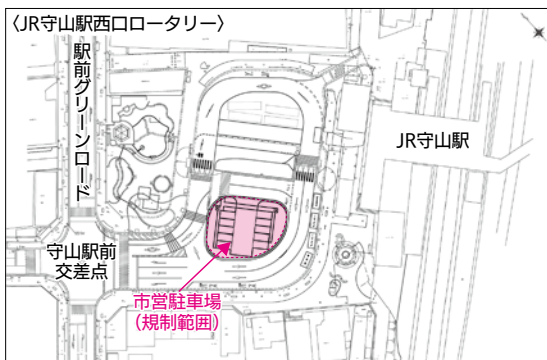
園保育幼稚園課 ☎・有(582)1129 ☎(582)1138

## JR守山駅西口市営駐車場 リニューアルオープン

JR守山駅西口市営駐車場が、9月15日(金)午前11時にリニューアルオープンします。ぜひご利用ください。

### 新たな機能

- ・キャッシュレス決済  
(クレジットカード、交通系ICカードなど)
- ・新500円硬貨への対応
- ・インボイス制度への対応
- ・「満車」「空車」の表示看板の設置

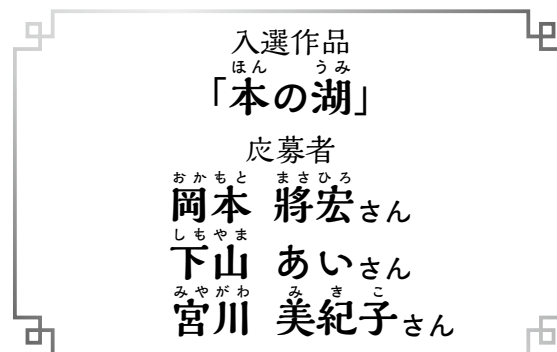


国土都市計画・交通政策課

☎・☎(582)1132 FAX(582)6947

## 北部図書館 愛称決定

11月にオープンする北部図書館の愛称が決まりました。速野学区まちづくり協議会・中洲学区21活動協議会などから構成された北部図書館愛称選定委員会の選定により、応募件数214作品の中から決定されました。



選考理由 琵琶湖に水が集まるように人が集まり、いろいろな活動がさざ波のように広がってほしいとしている点が、北部図書館のコンセプトにふさわしい

国土北部図書館愛称選定プロジェクトチーム 事務局  
(市立図書館内)

☎・☎(583)1639 FAX(583)6949

## JR守山駅周辺に求めるまちづくりに関するアンケート調査

国土都市計画・交通政策課 ☎・☎(582)1132 FAX(582)6947

JR守山駅前広場・ロータリーは、供用開始から約20年が経過し、人口増加や周辺エリアの開発などにより、その状況は大きく変化しています。特に、東口では株式会社村田製作所の研究開発拠点施設が令和8年度に開業予定であり、駅周辺の利用状況に大きな変化が生じる可能性があることから、市では、西口との連携を含めた、東口再整備基本計画の策定を進めています。

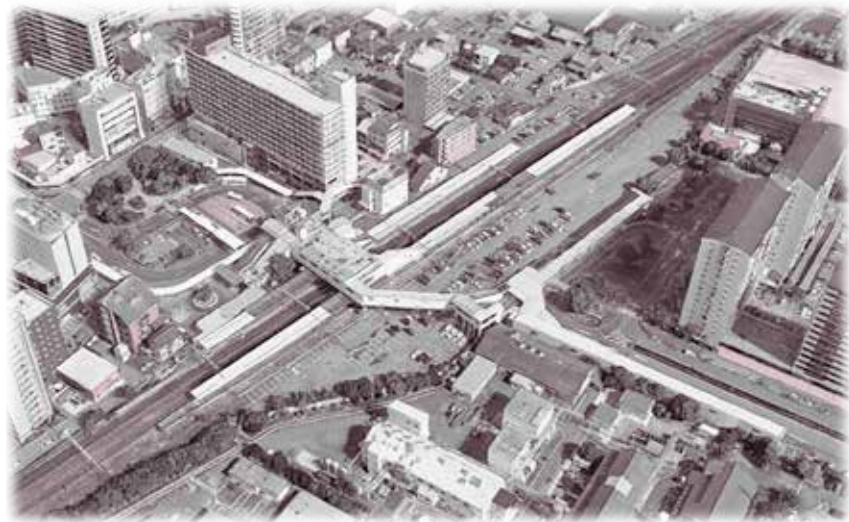
そこで、より魅力的で利用したい、行きたいと思えるJR守山駅周辺とするために、アンケート調査を実施しますので、ご協力をお願いします。

### アンケート回答方法

9月30日(土)までに、下記  
二次元コードから回答。



回答フォーム



# 実施します

■9月21日(木)までに市ホームページ内の「エントリーフォーム」から申し込み。

問 人事課 ☎・有(582)1117 FAX(582)0539



ホームページ

## 受験資格

区 分	募集人数	受 験 資 格	
		年齢要件	資格要件
初級行政職	1人程度	平成14年4月2日～ 平成18年4月1日に生まれた人	
上級行政職 (新卒)	7人程度	平成11年4月2日～ 平成14年4月1日に生まれた人	令和5年4月～令和6年3月に大学院・4年生大学を卒業・ 修了見込みの人
上級行政職 (新卒・市内在住枠)			上記要件に加え、申込日現在、守山市に住民登録のある人
上級行政職 (一般枠)		昭和63年4月2日～ 平成14年4月1日に生まれた人	
上級行政職 (一般・市内在住枠)			申込日現在、守山市に住民登録のある人
初級土木職	1人程度	平成14年4月2日～ 平成18年4月1日に生まれた人	次のいずれかに該当する人 ①工業高等学校(工業系の高等学校含む)を卒業した人 (令和6年3月31日卒業見込みを含む) ②民間企業や公的機関などで土木工事などに関する設計・ 監督・検査などの業務の経験が1年以上ある人 (令和5年9月1日時点)(※1)
上級土木職	2人程度	昭和63年4月2日～ 平成14年4月1日に生まれた人	大学院または大学、短大、高専で土木工学に関する学科を 修め卒業した人(令和6年3月31日卒業見込みを含む)
上級機械職	1人程度	昭和63年4月2日以降に生まれた人	大学院または大学、短大、高専で機械工学に関する学科を 修め卒業した人(令和6年3月31日卒業見込みを含む)
上級建築職	1人程度		1級または2級建築士の資格を有する人
管理栄養士	1人程度		管理栄養士免許を有する人
福祉職	2人程度		社会福祉士資格または精神保健福祉士資格を有する人 (※2)
文化財保護職	1人程度		大学院または大学(短期大学を除く)で考古学または文化財 学に関する学科を修め卒業した人 (令和6年3月31日卒業見込みを含む)

※1 職務経験は、常勤・非常勤を問いません。また、継続して就業した期間の長さに関わらず、職務経験が複数ある場合は、通算することができます。ただし、同一期間に複数の先で就業している場合、重複期間はいずれか一つの就業先での就業期間のみを経験年数に加算します。

※2 資格は、令和6年3月31日免許取得見込みの人を含みます。

## 勤務条件など

賞 与 年2回(6月・12月に支給)

諸 手 当 扶養手当、住居手当、通勤手当、期末・勤勉手当など、それぞれの支給条件に応じて支給

昇 給 原則年1回

勤務時間 午前8時30分～午後5時15分(正午～午後1時は昼休み)

休 日 土・日曜日、祝日、年末年始

休暇制度 年次有給休暇(年間20日、初年度15日)、夏季休暇、病気休暇、産前・産後休暇などの特別休暇のほか、育児休業、部分休業など子育て世代を支援する制度あり

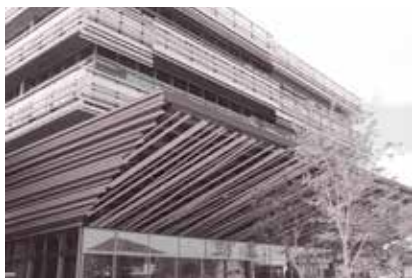
研修制度 新規採用職員研修、職級別研修、長期派遣研修(国・県・他市)など

# 職員採用試験 (令和6年4月1日採用) を

守山市のために働きたいと熱意ある人の応募をお待ちしています。

8月にオープンしたばかりの新庁舎で一緒に働きましょう

## 庁舎外観



災害対策本部機能および福祉窓口・執務機能を集約し、市民サービスの向上を目指します。

## 多目的ホール(1階)



最大300人を収容可能なホールです。ギャラリーや講演会など市民活動の場としても活用できます。

## 親子広場(2階)



市内の児童・生徒の絵などを展示し、気軽に立ち寄れる場としています。

## 執務室(3階)



集中席や協議机などを随所に配置し、ワークスペースの多様化を進めることにより職員同士の連携強化に取り組みます。

## 集中席(4階)



集中して業務をしたいときは窓側の作業机で取り組むなど、業務内容に合わせて働く場所を選択することにより、効率的に業務を進めます。

## 先輩職員からのメッセージ

### 小林 裕子

【行政職】ICT政策課 平成21年度入庁

私は窓口部署を経て、現在、情報政策の業務に携わっています。行政はさまざまな仕事を経験できることが魅力だと思います。子育てもしているので大変なこともあります。両立しながら働いている仲間がたくさんいるので、安心して働いています。

皆さんのご応募お待ちしております。



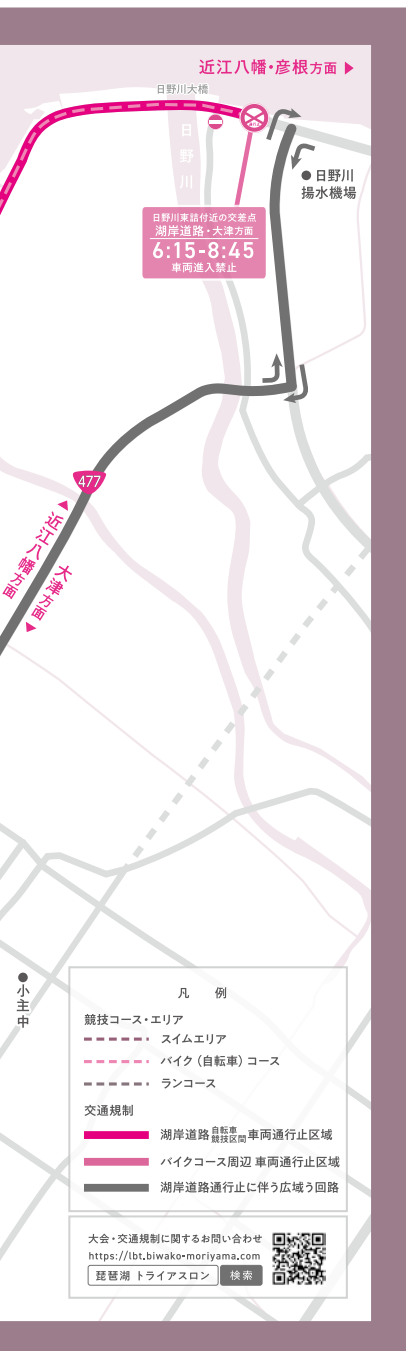
### 今井 智也

【土木職】道路河川課 平成23年度入庁

土木職というと、専門的な知識や技術、豊富な経験が必要で、覚えることもたくさんあって難しそう、と思っただけでありません。たとえ土木の知識に多少不安があっても、優秀で経験豊富な上司・先輩の手厚いバックアップがあるので、安心して職務に励むことができます。

ぜひ一緒に、守山市で働きましょう。





商工観光課からお知らせ

# LAKE BIWA TRIATHLON 2023

☎LAKE BIWA TRIATHLON 実行委員会 事務局

☎090(8579)5372(平日午前9時～午後6時。大会当日は終日)

湖岸エリアを舞台としたトライアスロン大会が開催されます。詳しくは、公式ホームページをご覧ください。

🕒10月1日(日)午前6時30分～午後3時

📍第2なぎさ公園、湖岸道路、野洲川堤防道路、エコパーク周辺農業用道路 ほか



ホームページ

## 大会開催に伴う車両通行止め

大会の安全運営のため、交通規制へのご理解とご協力をお願いします。

・湖岸道路(琵琶湖大橋東詰交差点～近江八幡市日野川付近)

🕒午前6時15分～8時45分

・エコパーク周辺農業用道路、野洲川堤防道路など 🕒午前7時～正午

・湖岸道路歩道部分 🕒午前7時～午後3時

## 公共施設の開館時間変更

もりやまエコパーク交流拠点施設

開館時間：午後1時～8時

☎東京アスレティッククラブ ☎(584)4693 FAX(584)4828

スポーツ振興課からお知らせ

## 第1回 びわこ地球市民の森 リレーマラソン

野洲川廃川敷地を利用した「びわこ地球市民の森」でキッズランと、1周1.5kmのコースをチームで3時間周回するリレーマラソンを開催します。豊かな自然の森の中を、仲間と共に走ってみませんか。

🕒12月17日(日)午前9時30分～

📍びわこ地球市民の森 里の森ゾーン

👉キッズラン(1.5km。小学生のみ) 600円/人

・3時間リレーマラソン(1.5km周回。1チーム2～10人で構成)

一般の部：3,000円/人、高校生の部：2,000円/人、中学生の部：1,500円/人

📅10月31日(火)までに右記二次元コードから申し込み。

👉参加賞あり ・キッチンカーによるマルシェや、高所作業車体験などのお楽しみイベントも開催予定

📍びわこ地球市民の森リレーマラソン実行委員会(市スポーツ協会内)

☎・有・FAX(583)3113 (月・火・木曜日と祝日の翌日は除く)



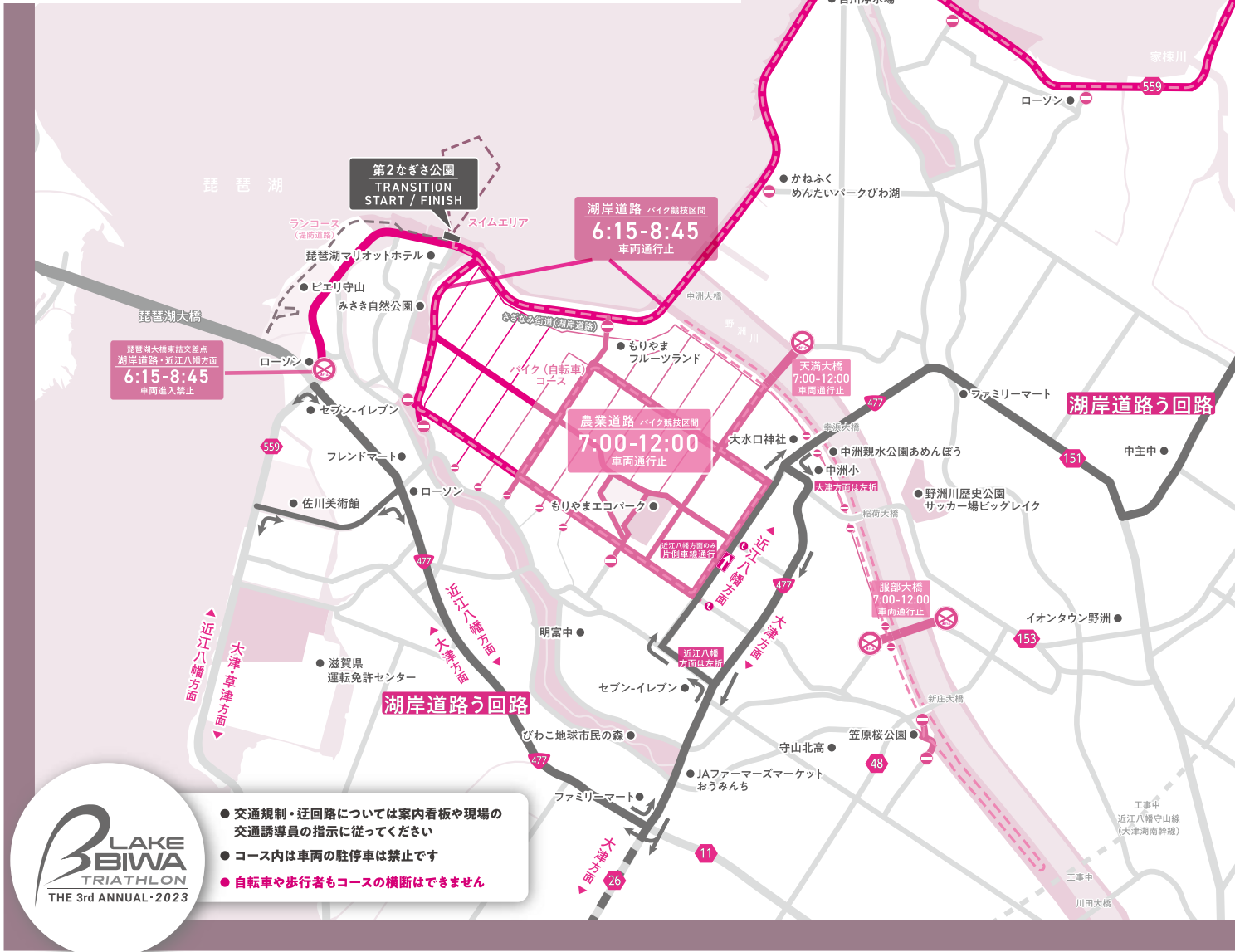
申し込み  
フォーム



# LAKE BIWA TRIATHLON 2023

## トライアスロン大会開催に伴う交通規制のお知らせ

**実施日** 2023年 **10月1日(日)** **規制** 湖岸道路 6:15~8:45  
**時間** バイクコース周辺 7:00~12:00



- 交通規制・迂回路については案内看板や現場の交通誘導員の指示に従ってください
- コース内は車両の駐停車は禁止です
- 自転車や歩行者もコースの横断はできません

### スポーツ振興課からお知らせ ナイト☆ラン

SGホールディングスグループ陸上競技場を無料開放します。ランニングコーチによるアドバイスも受けることができます。本格的な競技場で思いっきり走りましょう。詳しくは、スポーツ振興課に設置のチラシまたは、公益財団法人 SGH文化スポーツ振興財団のホームページをご覧ください。

- 時** 10月6日(金) 午後6時~9時(受付:午後5時45分~8時30分)
- 所** SGホールディングスグループ陸上競技場
- 対** 小学生以上(中学生以下は保護者または指導者同伴要)
- 定** 150人程度
- 持** 動きやすい服装、シューズ(平行ピン可)、タオル、飲み物
- 申** 9月29日(金)までに右記二次元コードから申し込み。
- 他** 用具の使用は禁止。貸し出しなし  
 ・傷害保険に加入(イベント参加中に負傷した場合に限る)
- 問** スポーツ振興課 ☎(582)1169 FAX(582)0539



### 市民交流センター トレーニングスペースを 期間限定で無料開放

市民交流センターのサロンルームを、期間限定でトレーニングスペースとして開放します。自主的な体づくりや健康維持を目的とした活動の場としてご活用ください。

- 時** 10月6日~令和6年3月22日の毎週金曜日 午前10時~午後4時  
 ※11月17日(金)、12月29日(金)は除く
- 対** 市内在住の中学生以上
- 他** マット、ストレッチ用具などの持ち込み可  
 ・トレーニング機器、更衣室なし  
 ・保守点検などにより休館する場合あり
- 問** 市民交流センター (市民協働課 協働推進係)  
 ☎(582)1149 FAX(583)4654

## エルセンター 歴史講座(全3回)

日時	内容	講師
① 10月28日(土) 午後1時30分～ 3時30分	徳川家康と近江	太田 浩司さん (淡海歴史文化研究所 所長)
② 11月12日(日) 午後1時～ 4時30分	フィールドワーク 「穴太衆」坂本の 穴太積を見学する	和田 光生さん (大津市文化財保護課)
③ 11月25日(土) 午後1時30分～ 3時	洛中洛外図 ～にぎあう町の姿～	井上 ひろ美さん (文化遺産プランニング 代表)

**所**①③エルセンター 大会議室

②大津市坂本周辺

※雨天の場合、エルセンターで座学

**対**市内在住・在勤・在学の高校生以上

**定**①③各30人、②15人(1回のみ参加可)

**料**各500円(高校生は各300円)

**申**10月15日(日)までに電話または直接、下記へ申し込み。

**問**エルセンター〔9月25日(月)、火曜日は休館〕

☎・有(583)5558 FAX(583)5556

## 河西公民館講座 ダンボールコンポスト講座

自然に優しい生活ははじめませんか？

**時・連**①11月3日(金・祝)、

②令和6年2月10日(土)

午前10時～11時30分

**所**河西公民館 大会議室

**内**①ダンボールコンポストを使ってみよう！

～生ごみがたい肥になる！～

②どれだけゴミが減ったかな？

～焼却ゴミはこんなに減らせた！～

**講**八尋 由佳さん(工房シーダーノ)

**対**市内在住・在勤・在学

**定**20組(1人でも参加可)

**料**18歳以上1,000円、

17歳以下600円

※別途、材料費要(コンポスト代1,500円/組)。

**持**筆記用具、飲み物、タオル

**申**9月19日(火)～10月16日(月)の平日午前9時～午後5時に電話または直接、下記へ申し込み。

**問**河西公民館

☎・有(583)2792 FAX(582)0497

## 郷土守山に学ぶ研修講座Ⅲ ふるさと再発見 もっと美術がおもしろくなる！

ひらやま いくお  
～平山 郁夫の日本画～

**時**10月18日(水)午前10時～正午  
(受付：午前9時45分～入館ゲート前)

**所**佐川美術館

**内**日本画家・平山 郁夫作品をよりよく楽しむための  
エッセンスを交えながら、作品を紹介。

館内見学〔企画展(9頁)含む〕

**講**佐川美術館 藤井 康憲 学芸員

**定**20人

**料**1,100円(入館料含む)

※中学生以下無料(保護者同伴要)

**申**9月25日(月)～10月6日(金)の平日午前9時～午後5時に電話で下記へ申し込み。

**他**講座後に館内見学可

**問**教育研究所

☎(583)4217 FAX(583)4237

## 第54回 守山市美術展覧会

県内から募集した日本画・洋画・彫刻・工芸・書・写真の各部門の入選作品や、委嘱作品などを展示します。



**時**9月30日(土)～10月8日(日)午前9時～午後5時  
〔最終日は午後2時まで。10月3日(火)は休館〕

**所**市民ホール 小ホール、展示室

審査員による講評を聞きながらの作品鑑賞会		
開催日	時間	部門
9月30日(土)	午後1時30分～2時30分	日本画
	午後2時30分～3時30分	彫刻
10月1日(日)	午後1時30分～2時30分	洋画
	午後2時30分～3時30分	工芸
10月7日(土)	午後1時30分～2時30分	書
	午後2時30分～3時30分	写真

**問**市美術展覧会 事務局(社会教育・文化振興課内)

☎・有(582)1142 FAX(582)9441



## 社会教育・文化振興課からお知らせ 佐川美術館 企画展

### 特別企画展

#### 「吉左衛門X 浦上玉堂X 樂直入」

陶芸家 樂直入が深く影響を受けたもの・思惟を共有したもの・共感や感動したものを、関数Xとしてコラボレーションする展覧会です。

- 時・1期：9月30日(土)～10月29日(日)  
・2期：10月31日(火)～12月3日(日)  
・3期：12月14日(木)～令和6年1月28日(日)  
※会期ごとに一部展示替え

### 秋季企画展

#### 「ガウディとサグラダ・ファミリア展」

いよいよ完成の時期が視野に収まってきたサグラダ・ファミリアに焦点を絞り、100点以上の図面、模型、写真、資料に最新の映像を交えながらガウディ建築の豊かな世界に迫ります。

時9月30日(土)～12月3日(日)

### いずれも

時午前9時30分～午後5時(入館は午後4時30分まで)

¥一般1,300円、高大生900円(学生証要。専門学校・専修学校含む)

※中学生以下(保護者同伴要)、障害者手帳をお持ちの人(手帳要)と付添者(1人)は無料

他事前にウェブ予約・ネット決済で入館チケットを購入してください。

詳しくは、佐川美術館ホームページをご覧ください。

所・園佐川美術館 ☎(585)7800 FAX(585)7810

※休館日：月曜日(10月9日(月・祝)、1月8日(月・祝)は開館)、10月10日(火)、11月28日(火)、12月4日(月)～13日(水)、12月30日(土)～1月3日(水)、1月9日(火)



ホームページ

## 佐川美術館「アートコラム」 建築家・ガウディに学ぶ仕事術

学芸員 佐川美術館  
深井千尋



働き方が多様化した近年、仕事で戸惑ったり悩んだりすることもあるのではないだろうか。私は悩んだとき、芸術家の生き方から解決のヒントを得ることがあります。

その中から今回は、スペインの建築家アントニ・ガウディ(1852-1926)に注目し、その仕事術を紹介します。ガウディの代表作といえば、1882年の着工以来、140年以上建設が続くサグラダ・ファミリア聖堂。多くの職人たちを率いて、この壮大な建築プロジェクトに挑んだガウディの仕事術には、「コミュニケーションの秘訣」が詰まっています。

建築は一般的に図面で表されますが、曲面を多用しているサグラダ・ファミリアは、図面で正確に造形を伝えることが困難です。そこでガウディは、完成イメージを職人たちに伝達するために、建物全体と各部の詳細な模型を作りました。この方法自体は伝統的なものですが、ガウディの特徴は、建物を造りながら模型に修正を加え続けた点です。職人たちは変化していく模型を見て、ガウディの思考の過程まで理解することができました。さらに、美しい模型を見せることで職人のやる気をかき立てる効果もありました。

このようにガウディは、自身のイメージを伝える最適な手段として模型を用いました。さまざまなコミュニケーションツールがあふれる現代、忙しいときはメールのように手軽な手段に頼りがちですが、一度立ち止まって最適な伝え方は何か考えることも大切です。ガウディの仕事術は、その大切さを現代の私たちに示してくれています。

※開館情報につきましては、ホームページでご確認いただくか電話[(585)7800]でお問い合わせください。

## ボランティア観光ガイドと行く 秋の守山再発見バスツアー (日本遺産巡り)

時 10月14日(土)午前8時30分～正午  
 (受付:午前8時15分～) ※小雨決行

集合場所 市役所(大ひさし下)

コース [歩行区間]市役所→慈眼寺→市役所  
 [バス区間]市役所→ほたるの森資料館→  
 下新川神社→大庄屋諏訪家屋敷→  
 市役所  
 (歩行距離:約2.5km)

定 20人

¥800円/人

(保険代、資料代、入館料など。当日徴収)

申 10月6日(金)午後4時までに電話で下記へ申し込み。



岡市ボランティア観光ガイド協会 事務局  
 (商工観光課内)

☎・☎(582)1131 FAX(582)6947

## 総務省デジタル活用支援推進事業 スマホ体験型講習会

スマホを使ってみたい人や使い始めて間もない人、  
ぜひこの機会にスマホを体験してみませんか。

開催日	開始時間	申込番号	講習内容
10月4日 (水)	午前9時30分	①	電話のかけ方、カメラの使い方
	午前11時	②	アプリのインストール方法
	午後1時30分	③	インターネットの利用方法
	午後3時	④	地図アプリの利用方法
10月18日 (水)	午前9時30分	⑤	アプリのインストール方法
	午前11時	⑥	インターネットの利用方法
	午後1時30分	⑦	SNSの使い方
	午後3時	⑧	スマートフォンを安全に使うためのポイント

所 エルセンター 2階 学習室

対 市内在住・在勤の18歳以上

定 各10人 持 筆記用具、飲み物

申 9月19日(火)午前8時30分から電話で下記へ申し込み。

他 貸し出し用のスマホを使つての講習です。

岡 社会教育・文化振興課

☎・☎(582)1142 FAX(582)9441

\*小さな活動が種となって、大きく育つ「守山」をイメージしてタイトルをつくりました。

はなしの  
タネ

## モリヤマメロンがパンになりました

### セブン-イレブンで限定販売 地元こだわりで生産者にもgood

※商品の写真はイメージです



セブン-イレブン・ジャパンの伊藤さん(左)とモリヤマメロン部会の前田部会長

厳格な基準で高い品質を誇る「モリヤマメロン」は市を代表する特産品ですが、それゆえに、糖度・見た目など少しでも基準に満たないと加工用になってしまいます。ピューレに加工するにも多額の費用がかかるため、技術習得途上の新規メロン農家にとっての重圧となっていました。

この秋、株式会社セブン-イレブン・ジャパン(本市と包括連携協定締結)が、9月19日(火)から期間限定で、モリヤマメロンをピューレに加工した原料で「モリヤマメロンジャムのちぎりパン」を開発し、近畿圏の店舗で発売することになりました。さらに県内店舗だけのスイーツ「モリヤマメロンクリームぷにゃ」も登場します。

同社で商品開発を担当する伊藤 公一さんと、メロン農家の育成を目指すモリヤマメロン部会の前田 仁司部会長が対談。「産・官・民で地元を大事にしていきたい」と話し合いました。

# もしもの時に備えて「避難行動要支援者名簿」の提供をお願いします

## ～災害時の避難は普段の情報提供から～

☎健康福祉政策課 ☎・☎(582)1123 ☎(582)1138

市では、災害時に自力での避難が難しい人の情報を掲載した「避難行動要支援者名簿」を作成しています。そのうち、自身の個人情報を提供することに同意した人のみの名簿を地域の避難支援等関係者に対して提供し、日頃からの声かけや災害発生前からの避難支援の体制づくりに活用いただいています。

災害時の避難に不安がある人は、まずは地域の支援者に対し、自身の状況を知ってもらうことが重要です。地域への情報提供の同意がお済みでない人は、ご協力をお願いします。

### 同意するにあたって

災害時は、消防や警察などの専門機関も、すぐには機能せず、地域(隣近所)での助け合いが不可欠です。しかし、地域の支援者の皆さんも「被災者」となります。まずは、支援を希望する人(避難行動要支援者)も「自らの安全は自ら守る(自助)」という気持ちを持ち、日頃から、自身の防災対策を進めるとともに、地域の行事や防災訓練などに積極的に参加するなど、隣近所との交流を深めましょう。

### 名簿への掲載情報

①氏名、②生年月日、③性別、④住所・居所、⑤支援を必要とする事由(要介護度、障害者手帳等級など)

### 避難行動要支援者の要件と同意方法

対象となる要件	方式	○ 同意する場合	× 同意しない場合
①身体障害者手帳の交付を受け、等級が1～3級の人	不同意方式	手続きは不要です。 ※不同意の意思を示さなければ、同意となります。	地域へ情報提供したくない場合は、「不同意届出書」を提出してください。
②介護保険法において要介護3～5の認定を受けている人	同意方式	地域へ情報提供しても良い、 したい場合は、「同意届出書」 を提出してください。	手続きは不要です。
③65歳以上の人だけで構成される世帯の人のうち、 次のいずれかに該当する人 (1)介護保険法において、要介護1、2の認定を受けている (2)介護保険法において、要支援1、2の認定を受けている (3)総合事業の事業対象者			
④75歳以上の人だけで構成される世帯の人			
⑤療育手帳の交付を受けている人			
⑥精神障害者保健福祉手帳の交付を受けている人	自己申告方式	地域へ情報提供したい場合は、「掲載申請書」を提出してください。	
⑦上記には該当しないが、自ら避難することが困難で 市長が認めた人、避難支援を受けたい人			

令和5年2月17日～9月15日に表中①～⑥の対象要件に新たに該当した人へ、同意確認に必要な書類を送付しますので、10月13日(金)までに同封の各種様式で回答をお願いします。

## 65歳以上の皆さまへ 予防接種のお知らせ

### 高齢者インフルエンザ予防接種

時 10月1日(日)～12月31日(日)

所 市内の実施医療機関など  
(市ホームページをご覧ください)

※県外の医療機関での接種は対象外。

守山・野洲・草津・栗東市以外の県内医療機関  
で接種する場合は、接種日までに下記へ申請要。

対 市内に住民票がある満65歳以上の人など

料 1,000円(1人1回のみ。接種時に医療機関で支払い)

※下記に該当する人は接種料無料(事前申請要。  
申請時に身分証提示要)

#### 予防接種料無料申請の対象者

- ・世帯員全員が市民税非課税
- ・生活保護世帯
- ・中国残留邦人等支援給付受給世帯

※代理人が申請する場合は、接種する本人の印鑑要

持 健康保険証など、住所・氏名・生年月日が分かるもの

他 ・自費で接種を受けた後の費用は返還しません。

・県外の施設などに入所中の人は、事前に相談要。

### 带状疱疹ワクチン接種費用助成

今年度からの新規事業として、65歳以上の人を対象に10月から助成を開始します。詳しくは、次号でお知らせします。

問 すこやか生活課 感染症対策係

☎(598)5711 FAX(582)1138



ホームページ

## 介護予防教室 知って得をするフレイル予防

フレイルとは、加齢により心身や筋力の活力が低下した状態をいいます。フレイル予防には「運動」「栄養」「口腔ケア」「認知機能向上」「社会参加」が大切です。

いつまでも元気で暮らせるよう、健康寿命をのばすため、今からフレイル予防に取り組んでみませんか。

時 ①10月3日(火)

内 フレイル予防について

～フレイルチェックをしてみましょう～

②10月10日(火)

内 楽しく運動をしてフレイル予防

③10月17日(火)

内 頭の体操をしてフレイル予防

④10月24日(火)

内 バランスのよい食事でフレイル予防

⑤10月31日(火)

内 口腔ケアと口の体操でオーラルフレイル予防

いずれも

時 午前10時～11時30分

所 すこやかセンター 3階 講習室 定 各20人

持 筆記用具、飲み物 ※①②は動きやすい服装要

用 電話または直接、下記へ申し込み。

問 中部地区地域包括支援センター

☎・☎(584)5519 FAX(584)5363

## 複十字シール運動と 募金活動

9月24日(日)～30日(土)は「結核予防週間」です。世界では、今でも年間150万人が結核で亡くなっています。

複十字シール運動とは、結核を中心とした胸の病気をなくして、健康で明るい社会をつくるための運動です。



募金活動を行うとともに、病気への理解を深め、予防の大切さを伝えていきます。ぜひ募金のご協力をよろしくお願いいたします。

募金活動期間 9月22日(金)～10月23日(月)

所 市役所 1階 総合案内

他 募金した人には、複十字シールと封筒をお渡しします。

問 すこやか生活課

☎・☎(581)0201

FAX(582)1138

## 呼吸器の検診を受けましょう

定期的に検診を受けて、肺や気管支の異常を早期発見し、早期治療につなげましょう。

※肺がん検診、結核検診は、同一年度内いずれかの受診

	肺がん検診	結核検診	COPD検診
対象者	40歳以上 ※50歳以上で、喫煙本数(1日)×喫煙年数=600以上の人(過去の喫煙も含む)は喀痰細胞診も受診可	65歳以上	60・65・70・75歳で受診券を持っている人 ※市からの質問票に回答し、リスクが高いと判定した人に受診券を送付しています。
検査内容・受診料	・胸部X線検査：1,000円(65歳以上は無料) ・喀痰細胞診：1,000円	胸部X線検査：無料	スパイロメトリー検査：1,500円
実施期間	令和6年3月29日(金)まで	令和6年2月29日(木)まで	
実施場所	・済生会守山市民病院 健診センター ☎(582)5155 ・済生会滋賀県病院 健診センター ☎(552)9806	守山・野洲市内の実施医療機関	済生会守山市民病院 健診センター ☎(582)5155

問 すこやか生活課

☎・☎(581)0201

FAX(582)1138



肺がん検診



結核検診



COPD検診

## 仕事を探している 障害者の皆さまへ 障害者就職フェア

障害者雇用に積極的な企業が集まります。仕事内容や労働条件に関することなどを、直接企業と話せるチャンスです。また、採用面接会も同時に行います。就職をお考えの人は、ぜひご参加ください。

時 10月13日(金)

午後2時30分～4時

(受付：午後2時～)

所 市民ホール1階

小ホール、展示室

申 10月6日(金)までに電話、ファクスまたは直接、左記へ申し込み。

他・参加企業は、9月22日(金)以降に市ホームページに掲載します。



ホームページ

・採用面接を希望する人は、事前にハローワークの障害者窓口へ求職登録をしてください。

・支援者などの同伴も可能です。

問 商工観光課

☎・有 (582)1131

FAX (582)6947

## よしみ乳児保育園の 指定管理者を決定

待機児童の早期解消に向け整備を行っている乳児保育園の指定管理者が決定しました。令和6年4月開園に向け、園舎の整備、改修工事を行います。

保育園概要

施設名

よしみ乳児保育園

(主体)二丁目5-9)

事業者概要

法人名

社会福祉法人洛和福祉会

所在地

京都市伏見区桃山町大島

38-5288

主な運営施設

吉身保育園(指定管理)、

吉身保育園分園(指定管理)、

洛和みずのさと保育園

問 こども政策課

☎ (584)5925

FAX (582)1138

## ふれあい人権講演 会の動画を公開

8月26日の市人権・同和教育研究大会で実施した「ふれあい人権講演会」の様子を、期間限定で公開します。市ホームページからご覧いただけますので、人権学習にお役立てください。

時 9月30日(土)午後5時まで

内 演題「今を生きるひとりひとりが名主役」

講 兄弟アコースティックユニット

ちめいど

問 守山市人権・同和教育研究大会

実行委員会事務局

・人権政策課

☎・有 (582)1116

FAX (582)0539

・学校教育課

☎・有 (582)1141

FAX (582)9441



ホームページ

## 第3期守山市 教育行政大綱(案) パブリックコメント 手続きを実施

家庭、学校園、地域が連携し、「心豊かで、しなやかに生き抜く人づくり」を基本理念とし、「第3期守山市教育行政大綱(案)」を策定しました。市民の皆さまのご意見と情報を募集します。詳しくは、次号でお知らせします。

募集期間

10月1日(日)～15日(日)

閲覧場所

教育委員会事務局 教育総務課、市役所3階 閲覧所、公文書館、駅前総合案内所、すこやかセンター、エルセン

ター、市立図書館、もりやまエコパーク交流拠点施設、各地区会館(公民館)

※市ホームページにも掲載

市民説明会

・10月6日(金)午後6時～

所 もりやまエコパーク交流拠点施設 環境学習室

・10月7日(土)午前10時～

所 市役所31会議室

問 教育総務課

☎・有 (582)1140

FAX (582)9441

レインボーロード沿道地区計画案の  
公告・縦覧

縦覧期間

10月2日(月)～16日(月)

縦覧場所

都市計画・交通政策課、速野会館、中洲会館

※市ホームページでも閲覧可

意見の提出方法

10月23日(月)までに意見書(様式自由)に住所、氏名を記入のうえ、メール、ファクスまたは直接、左記へ提出。

大津湖南都市計画レインボーロード沿道第2地区地区計画  
縦覧期間  
10月2日(月)～16日(月)  
縦覧場所  
都市計画・交通政策課、速野会館、中洲会館  
※市ホームページでも閲覧可  
意見の提出方法  
10月23日(月)までに意見書(様式自由)に住所、氏名を記入のうえ、メール、ファクスまたは直接、左記へ提出。  
問 都市計画・交通政策課  
☎・有 (582)1132  
FAX (582)6947  
✉ toshikeikaku@city.moriyama.lg.jp  
moriyama.lg.jp

世界アルツハイマーデーとは

認知症に関する知識を高め、世界の患者と家族に援助と希望をもたらすことを目的として、1994年に、国際アルツハイマー協会がWHOと共同で制定しました。

問地域包括支援センター ☎(581)0330 FAX(581)0203

## 世界アルツハイマーデーin市立図書館

オレンジライトアップ期間：9月21日(木)まで 日没～午後9時



関連  
行事

### 認知症関連本・関連グッズの展示

- ①市立図書館 1階ギャラリー 9月21日(木)まで
- ②市立図書館 2階「健康医療情報コーナー」 9月29日(金)まで

本市は認知症の人や家族が安心して暮らし続けることができるまちづくりを推進しています

### 「認知症ケアパス」(保存版)を全戸配布します



「認知症ケアパス」は、認知症の人とその家族を支える取り組みをわかりやすくまとめた冊子です。

認知症の正しい知識や対応方法から、相談先や制度、サービスまで、幅広い情報を掲載しています。一家に一冊保存し、広く活用してください。

### 守山市「認知症ケアパス」 認知症ガイドブック



認知症ケアパス

### 認知症サポーター養成講座を開催

認知症の正しい知識を持ち、認知症の人や家族をできる範囲で手助けできる人を養成する講座です。修了者には、認知症サポーターの証である修了証と啓発グッズを渡しています。

養成講座は、小学6年生と中学2年生を対象(キッズサポーター)に実施しているほか、企業や自治会などでの出前講座も行っています。活用してください。

### チームオレンジ 大募集

認知症の人と家族の心配や困りごとを解決できる「チームオレンジ」の取り組みを推進しています。チームオレンジでは認知症サポーターが活躍中です。地域で活動している団体を、チームオレンジとして登録しませんか。

関心のある人は上記へ連絡してください。

### 行方不明高齢者等SOSネットワーク事業

認知症高齢者が行方不明になった場合に、早期発見・保護に努める制度です。在宅で行方不明になる可能性があり見守りが必要な人に、事前登録をお勧めしています。

行方不明高齢者を早期発見・保護するために、市民の皆さまには安全・安心メールへの登録、地域での見守りへの協力をお願いしています。



守山市  
行方不明高齢者等  
SOSネットワーク

### 認知症高齢者等個人賠償責任保険事業

上記SOSネットワークに事前登録をすると加入できます。

認知症の高齢者などが法律上の損害賠償責任を負うことになった場合、1事故につき最大1億円まで補償する事業です。



認知症高齢者等  
個人賠償責任  
保険事業

# 9月21日(木)は世界アルツハイ



田丸 完治さんと愛犬のまある

## 私の介護 十か条

家族の介護をしながら考えたもので、ユマニチュード(人間らしさを尊重するケアの手法)を基本にしています。

- ①覚悟をする(私自身の覚悟、家族の覚悟、  
オールファミリー体制)
- ②否定しない(良い加減の返事をする)
- ③できることは自分で(環境を変えない)
- ④怒らない(声と表情に注意)
- ⑤怒鳴らない
- ⑥急がせない
- ⑦思い出させようとしない
- ⑧分からせようとしない
- ⑨深刻にならない、どんな時も笑顔で
- ⑩介助をする

## 今も家族と語り合う介護の日々 大変だったけれど思い出もつきない

家族介護の経験者 田丸 完治さん

アルツハイマー病になった妻の芳枝さんを平成23年から7年間、在宅で介護、令和4年に亡くなるまで寄り添った田丸 完治さんにお話を伺いました。

### 介護で大変だったこと

在宅介護を始めたばかりの頃は、どこへ相談できるのかも分からず大変でした。地域包括支援センターを知って、家族介護の仲間と知り合ったり、情報が得られたりするようになりました。

「私の介護 十か条」を決め、できる範囲で実践してきました。病気が進んでからは、とにかく妻の姿が見えなくなることが怖かったです。ちょっとした隙に、どこかへ行ってしまって、警察のお世話になったことも何度かあります。

### よい思い出もたくさんある

「できる」ことを見つけてあげるのは、介護の楽しみになりました。ふと「ありがとう」と言われるとうれしいし、妻も褒められたり、認めてもらったりすると喜んでいました。立場などは分からなくなってしまっても、互いに「大事な人」ということは分かるのでしょう。

愛犬の「まある」を飼い始めて、家族の雰囲気も明るくなり会話も増えました。家族みんなのセラピー犬になりました。今も、まあるは大事な家族です。

### 在宅介護の秘訣

無理に隠さないことだと思います。私は近所の人にも事情を話し、「手伝うから大丈夫よ」と地域も受け入れてくれました。もともとの関係もありますが、妻が病気と知ってからも、地域は私たちを近所同士の食事会に誘ってくれたりしました。私が気付かない間に妻が家を出てしまって、近所の人に助けられたこともあります。

支えてもらうこと、頼ることをためらわない。妻がデイサービスに行っている間に、私も趣味の囲碁などで気持ちをリフレッシュしていました。

### 介護経験者から伝えたいこと

認知症は、誰もがなる可能性がある病気です。周りの人が支えてあげなければいけない人ですが、後で忘れてしまっても、うれしい・楽しいは、必ず本人と家族の励みになります。これまでと同じように声をかけてくれる、頼まれたときに、手助けをしてくれるだけでありがたいです。

でも、介護をしている人は、皆すごく頑張っているのです。「頑張って」という声かけはやめてほしいですね。

# 9月20日(水)～26日(火)は動物愛護週間

## ペットを飼うときは、愛情と責任をもって最期まで飼育しましょう

環境政策課 ☎(584)4691 FAX(584)4818

### 犬の飼い主の皆さまへ

- ・犬の登録をしましょう 生後91日以上飼育する犬は、市への登録が必要です。環境政策課もしくは市民協働課で登録してください。また、登録内容に変更が生じた場合にも変更の届け出をしてください。
- ・狂犬病予防注射を受けさせましょう 狂犬病予防注射は、4～6月に接種をする必要があります。この時期に受けることができなかった場合も、速やかに狂犬病の予防注射を受けさせましょう。
- ・ふん・尿の後始末は飼い主の責任です ペットのふんや尿の放置は不衛生で、近隣住民の迷惑となります。ふんは持ち帰り、尿は水をまくなど適切に処理しましょう。
- ・無駄吠えをなくしましょう 無駄吠えを防止するためのしつけをお願いします。
- ・放し飼いはやめましょう 交通事故に遭ったり、人や動物に危害を加える可能性があるため、首輪を付け、リードでつなぎましょう。



県動物保護  
管理協会  
ホームページ

### 猫の飼い主の皆さまへ

- ・猫は室内で飼いましょう 近隣トラブルの防止や交通事故、病気の予防のためにご協力ください。
- ・不妊・去勢手術をしましょう 望まない妊娠を減らすため、手術をしましょう。
- ・野良猫への無責任な餌やりはやめましょう 餌を与えるのであれば、飼い猫として責任を持って室内で飼いましょう。

### 飼い犬・猫が行方不明になった、迷い犬を保護した場合

飼い主のもとに帰れるよう、次の内容を下記の連絡先に伝えてください。日頃から犬の鑑札や連絡先(飼い主の名前や電話番号)の書かれた迷子札をつけることも大切です。

- ・飼い主(保護した人)の住所、氏名、電話番号
- ・いなくなった(保護した)場所、日時
- ・特徴(種類、毛色、毛並み、性別、首輪の有無と色など)

#### ○連絡先

- ・県動物保護管理センター[☎0748(75)1911] ・守山警察署[☎(583)0110]
- ・環境政策課[☎(584)4691]

### 消費生活センター情報

No.65

## くらしのたより

### 実在の事業者を装う偽SMSに要注意

宅配業者、携帯電話会社、クレジット会社、銀行など実在する事業者を装って送られてくる、偽SMSの被害が続いています。「偽SMSに添付されているURLにアクセスし、不正アプリをインストールしてしまった。その結果、自分の携帯から不特定多数の人に偽SMSが送信され、身に覚えのない通信料を請求された」という相談も寄せられています。

このような被害にあわないために、受け取るメールはすべて「きちんと確認する」という意識を持つことが大切です。メールを確認するポイントは3つです。

- ①開かない スマホの場合、送信者と件名に本文の数字が表示されることが多いです。件名で「緊急」「重要」などを強調していれば、詐欺だと思ってメールは開かない方が安全です。
- ②タップしない もし偽メールを開いてしまっても、メール内のURLはタップしないこと。内容の真意を確認する場合は、必ず公式ホームページなどから確認しましょう。
- ③入力しない 個人情報やカード番号などを入力しないようにしましょう。

☎消費生活センター(生活支援相談課内)  
☎(582)1146 FAX(582)1138

### 新・クルちゃんの No.139

## つぶやき

累計1万ダウンロード数突破

### ごみ分別アプリを登録してね。

家庭のごみに関する情報およびごみカレンダーの内容を掲載しています。登録料・利用料は無料です。

※データ通信にかかる費用は利用者負担です。

#### 分別アプリ5つのポイント

ごみ・資源物 収集カレンダー	週ごと、月ごとのごみ収集日をひと目で確認できます。
分別辞典	約800種類の品目から、ごみの分別方法が検索できます。
アラート機能	収集日の前日と当日にプッシュ通知でお知らせします。
指定ごみ集積所	指定ごみ集積所の場所を地図で確認できます。
外国語のごみの 出し方を掲載	英語・中国語などの6カ国語のごみの出し方を掲載しています。

#### アプリのインストール・利用方法

- ①下記の二次元コードを読み取るか、アプリケーションストアで「守山市ごみ分別アプリ」と検索
- ②アプリをインストール
- ③居住地区を設定

#### ☎ごみ減量推進課

☎・☎(584)4692  
FAX(584)4818

ごみ分別  
アプリ  
配信中!



iOS版

Android版



\*小さな活動が種となって、大きく育つ「守山」をイメージしてタイトルをつくりました。



## 中町住民が故郷に捧ぐ歌を作りました

### 中町に伝わる伝統行事や地元言葉 ふるさとの思い出と景色を心に描いて

コロナ禍の影響でご近所や住人同士が顔を合わせることもできなくなった頃、中町在住で、作詩を趣味にする田中伊久さん(77歳)と、音楽活動で施設慰問のボランティアなどをしてきた河村悦子さん(63歳)は、皆で歌い喜び合い絆を深められたら、とご近所の人々や景色、「餅つき神事」など地元で伝わる伝統行事を思い出しながら「想いつづける故郷よ」(作詞：田中さん、作曲：河村さん)という歌を制作しました。

ようやくコロナ禍が収束、少しずつ復活してきた地元行事、高齢者向けのサロンに出演したエンターテイナーの歌で初お披露目されました。



#### 青木 正義 中自治会長のコメント

地元を愛する住人2人で作ってくれた気持ちがありがたいと思います。歌を聞いて、懐かしさがこみあげました。これから、まちおこしなどで使い、広げていけたらと思っています。

## 社協から 今月のお知らせ



いつでもお待ちしております!

### ボランティア相談・紹介・調整 ～誰かの力を借りたいときは～

守山市ボランティアセンター(社協内)には、さまざまな分野のボランティアグループや個人が登録されています。

自治会のサロンや子ども会の行事、施設などのレクリエーションを盛り上げたり、すてきな音楽を奏でる人、子育てや日々の生活での困りごとの手伝いをするグループなどと地域の橋渡しをセンターが支援しています。

ボランティアの力を借りたいときは、ぜひ、ご相談ください。



### ある社会福祉士のひとこと



#### 滋賀県はボランティアをする人が多い

総務省が5年ごとに行う社会生活基本調査(令和4年9月公表)によると、滋賀県は、ボランティア活動の行動者率が全国4位となっています(行動者率とは、10歳以上人口に占める、過去1年間に該当する種類の活動を一度でも行った人の割合のことです)。

全国的には、ボランティアの率が、20年前と比べ約11%減少しています。年齢別では65~69歳が23.4%と最も高く、25~29歳が10.1%と最も低くなっています。社協では、たくさんの人に参加・参画してもらえるよう、活動内容やその情報発信の工夫をしています。

### ボランティア参加の支援

～主役はあなたです。新しいこと、始めませんか～

“ボランティア(volunteer)”は、ラテン語のvolo(～を欲する、喜んで～する)を起源とします。これは英語のwill(志す、進んで～する)に符号する言葉です。このvoloの派生語voluntas(自由意思)に人を表す接尾辞erが加わって、volunteerとなりました。

市内でも、地域の人が暮らしやすいように、特技や趣味を活かしながら、ボランティア活動が展開されています。

活動を通じて、人と知り合い、絆を深め、経験や技術を身につけ、いつの間にか双方が「元気の源」になっています。

ボランティアに興味のある人、何か始めたいけれどどうすればいいかと悩んでいる人は、気軽にお問い合わせください。



### 守山市社会福祉協議会

☎・☎(583)2923 FAX(582)1615

✉fukushi@moriyama-shakyo.or.jp



ホームページ

## 保育幼稚園課からお知らせ 潜在保育士の就職・復職を支援します

保育士の資格を保有し、保育現場への職場復職(就職)を考えている人や迷っている人は、ぜひご参加ください。

日程	時間	内容
11月11日(土)	午前9時～10時30分	平成30年改定保育所保育指針
	午前10時40分～午後0時10分	子育て支援や保護者対応
	午後1時～2時30分	子どもの発達と保育や遊びの実践
	午後2時40分～4時10分	
11月18日(土)	午前9時～10時30分	子どもの発達と保育や遊びの実践
	午前10時40分～午後0時10分	子どもの発達と保育
	午後1時～2時30分	子どもの発達と食育
	午後2時40分～4時10分	保育所アレルギー対応ガイドライン
11月25日(土)	午前9時～10時30分	特別な教育的ニーズのある子どものライフステージを見ずえた適切な指導と必要な支援
	午前10時40分～午後0時10分	

※12月に見学実習(1～2日)あり

**所** 滋賀短期大学附属すみれ保育園 研修室(三宅町134番5)

**対** 市内の保育施設で就労を希望する人

(保育士の資格を有しながら、現在保育現場で勤務していない人)

**定** 30人(すべての研修を受講できる人優先。定員に余裕がある場合は一部受講可)

**申** 10月27日(金)までに右記二次元コードから申し込み。

**問** 滋賀短期大学 総務課 地域連携教育研究センター ☎(524)3605



申し込み  
フォーム

## 人権政策課からお知らせ 在宅ワークを始めませんか

パソコンやインターネットを使って主に自宅で仕事をする働き方「在宅ワーク」のポイントを学ぶミニセミナーと、気軽に在宅ワーカー同士で対話ができる交流会を、会場・オンラインで開催します。また、「在宅ワーク」の基本となる知識を学ぶためのセミナーを、オンラインで開催します。

在宅ワークに関するビジネス法務や税金、インボイス制度の基礎知識、営業コミュニケーション力など、実務に役立つスキルが身につきます。

**対** 在宅ワークを始めようとする女性および

在宅ワークをしている女性

**申** 右記二次元コードから申し込み。



ホームページ

**問** (株)キャリア・ママ

滋賀県女性の多様な働き方普及業務委託事務局

☎042(389)0220

(平日午前9時～午後5時)

## 子育てママの 再就職応援セミナー

結婚や子育てで働くことにブランクのある女性を対象に、再就職するための心構えやノウハウを学ぶ講座を開催します。

日時	場所	内容
10月13日(金)※	市役所 防災会議室	ちょうどいいはたらき方を見つけよう! 103万、106万、130万、150万の壁
10月20日(金)		わたしらしく未来をデザインしてみよう! 人生100年時代を生き抜くヒント
10月30日(月)	Zoom	我が家らしい両立のコツを見つけよう! 両方の相乗効果をうみだすヒント

いしくら かずみ  
**講** 石倉 和美さん

(国家資格 キャリアコンサルタント)

**定** 各30人(1回のみ受講可)

**申** 各開催日の7日前までに、①氏名②住所③電話番号④メールアドレス⑤希望する回⑥※のみ託児の有無⑦求職活動証明の希望の有無を、メールまたは電話で下記へ申し込み。

**問** 人権政策課

☎・☎(582)1116 FAX(582)0539

✉jinkenseisaku@city.moriyama.lg.jp

# すこやか健康だより

問 母子保健課 ☎(583)0898 FAX(582)1138  
 ✉ boshihoken@city.moriyama.lg.jp

## ◆乳幼児健康診査 所 すこやかセンター

★市ホームページやアプリでも記載していますので、確認してください。

受付時間を2部制に変更しています。対象者には個別に案内ハガキを送付しています。時間を確認して、お越しください。

健診名	実施日	受付時間	対象児
4ヵ月児健診	9月29日(金)	午後1時～2時	令和5年5月1日 ～5月14日生
10ヵ月児健診	9月27日(水)		令和4年10月17日 ～10月31日生
	10月11日(水)		令和4年11月1日 ～11月14日生
1歳6ヵ月児健診	9月21日(木)		令和4年2月13日 ～3月6日生
	9月26日(火)		令和4年3月7日 ～3月26日生
	10月12日(木)		令和4年3月27日 ～4月11日生
2歳6ヵ月児健診	9月22日(金)		令和3年2月23日 ～3月10日生
	10月 3日(火)		令和3年3月11日 ～3月28日生
3歳6ヵ月児健診	9月20日(水)		令和2年4月3日 ～4月15日生
	10月 4日(水)		令和2年4月16日 ～4月28日生

対象児と付き添いの人は体調の確認をお願いします(「健診前チェックリスト」の提出は不要です)。

- ・発熱、咳、鼻水、下痢、嘔吐などの症状がある場合は、症状が消失してから受診してください。ただし、感染症以外の病気(アレルギーなど)と診断されている、または、乳幼児健診を受診しても差し支えないことを主治医に確認している場合は、受診できます。
  - ・以下の疾患に最近かかったことがある場合は、感染症ごとの健診受診の目安\*を迎えてから受診ください。  
インフルエンザ、新型コロナウイルス感染症、ウイルス性胃腸炎、RSウイルス感染症、ヘルパンギーナ、手足口病、溶連菌感染症、水ぼうそう、おたふくかぜ、流行性角結膜炎
- \*健診受診の目安は、市ホームページをご覧ください。



ホームページ

- ① 「母子健康手帳」、「母子の手帳」または「乳幼児健診問診票」にある問診票、バスタオル
- ・幼児用歯ブラシ(1歳6ヵ月児・2歳6ヵ月児・3歳6ヵ月児)
- ② 1歳6ヵ月・2歳6ヵ月・3歳6ヵ月児健診は、希望者にフッ素塗布を行います。歯ブラシを忘れた人は、フッ素塗布を受けることができません。
- ・3歳6ヵ月児健診は、事前に家庭で視力検査の練習とささやき声検査をしてきてください。
- ・尿検査は、当日に家庭で尿をとり、提出してください。検尿容器を希望する人は、上記へお問い合わせください。

### ★はじめましてサロン(たまご組・ひよこ組)

産前・産後のママ・パパの情報交換、親子ふれあい遊び、絵本やおもちゃの紹介など。希望者には個別相談や子どもの体重測定。

- ・たまご組 ①妊婦とそのパートナー
- ・ひよこ組 ②生後2～4ヵ月の赤ちゃんとその保護者

③母子健康手帳、バスタオル  
 ④すこやかセンター

### たまご組とひよこ組のママサロン(初回参加者優先)

開催日	時間	電話予約期間
10月16日(月)	午前10時～11時30分 (受付:午前9時45分～10時)	10月2日(月) ～12日(木)
11月 2日(木)		10月19日(木) ～31日(火)

### たまご組とひよこ組のパパママサロン(必ず両親で参加、初回参加者優先)

開催日	時間	電話予約期間
11月25日(土)	午前10時～11時30分 (受付:午前9時45分～10時)	11月10日(金) ～22日(水)

## ●急患・急病のときは

### ☆医療ネット滋賀

今、診療してもらえない医療機関を探せます。子どもの病気について、対処法を掲載しています。また、電話相談の案内をしています。

▶自動音声案内 ☎(553)3799

▶パソコン・スマートフォンなどから検索



医療ネット滋賀

## ●日曜日や祝日の急診について

### ☆湖南広域休日急病診療所 ☎(551)1599

翌日まで診療が待てない比較的軽い症状の急病患者を対象に、応急的な診療を行っています(レントゲン、血液検査などの検査は不可。薬は1日分または休日分のみ処方)。

所在地: 栗東市大橋二丁目7-3

(済生会滋賀県病院隣)

診療日時: 日曜日、祝日、年末年始(12月29日～1月3日)

午前10時～午後10時

(受付:午前9時30分～午後9時30分)

診療科目: おもに内科、小児科

※症状によっては受診できない場合がありますので、必ず事前に症状などを連絡してください。

## ●救急診療10月分のお知らせ(重症患者を診療する医療機関)

夜間・休日に入院などが必要な重症患者に対応するため、二次救急医療機関として救急医療を輪番制で行っています。

二次救急(内科・外科)						
日	月	火	水	木	金	土
1	2	3	4	5	6	7
滋	県	滋	守	淡	近	滋
8	9	10	11	12	13	14
淡	近	滋	守	淡	県	淡
15	16	17	18	19	20	21
滋	野	滋	守	淡	淡	滋
22	23	24	25	26	27	28
淡	県	滋	守	淡	滋	淡
29	30	31				
淡	野	滋				

二次小児救急
済生会滋賀県病院 (全日程)

滋: 済生会滋賀県病院……☎(552)1221

淡: 淡海医療センター……☎(563)8866

守: 済生会守山市民病院……☎(582)5151

野: 市立野洲病院……☎(587)1332

近: 近江草津徳洲会病院……☎(567)3610

県: 滋賀県立総合病院……☎(582)5031

診療時間: 平日…午後6時～翌朝9時

土・日曜日、祝日、年末年始…午前9時～翌朝9時

※受診の際は、必ず事前に症状などを当番病院に連絡してください。

栗東市大橋二丁目4-1

草津市矢橋町1660

守山市守山四丁目14-1

野洲市小篠原1094

草津市東矢倉三丁目34-52

守山市守山五丁目4-30

## 祝 全国大会出場

(8月31日までの申請受付分)

この夏、守山市の小中学生が大活躍し、全国大会へ多くの選手・チームが出場を果たしました。子どもたちが努力してきた結果であり、心から祝福申し上げます。今後も、さらなる活躍を応援します。

### <小学生>

陸上 男子100m 中路 遥方(河西6年)  
女子100m 西村 寧音(速野5年)  
男子コンバインドA 中川 実法(物部6年)

(以上、守山陸上教室)

空手 形 山村 航生(立入が丘5年)、北 渉(速野3年)

剣道 守山剣友会

ソフトボール 草津レインボーガールズ\*

軟式野球 河西ジュニアーズ、物部少年野球団、立入が丘ジュニア・スキッパーズ、浅井西スポーツ少年団\*、多賀少年野球クラブ\*

フットサル アミティエSC草津\*

### <中学生>

陸上 男子100m 中西 礼響(市立守山3年)、中松 英資(立命館守山3年)

男子800m 石原 向規(市立守山3年)

男子4×100mリレー 立命館守山[2位]

河上 桜輔(3年)、岩崎 航大(3年)、中松 英資(3年)、木山 凌汰(2年)

女子4×100mリレー 立命館守山

小守 玲愛(3年)、向井 瑠海(1年)、中西 倫子(3年)、瀬戸口 桜(2年)

水泳 男子100m自由形 西田 優(市立守山3年)

女子50m自由形 渡邊 恵衣(守山南3年)

体操競技 ゆか・あん馬・跳馬・鉄棒・4種個人総合

十二町 拓誠(守山南2年)[あん馬13位、跳馬8位、4種個人総合11位]

空手 形 植村 翼(守山北1年)、本城 律弥(明富3年)

柔道 男子個人 立原 正慶(市立守山2年)[ベスト16]

女子個人 告下 葵音(市立守山3年)[ベスト16]

硬式テニス 男子シングルス 内藤 圭吾(立命館守山3年)

女子ダブルス 坂元 七海(立命館守山3年)、吉澤 小夏(立命館守山3年)

柔道 男子団体 市立守山柔道部

剣道 守山錬心館

軟式野球 甲賀セントラル\*[ベスト8]

硬式野球 守山リトルシニア野球協会

硬式テニス 男子団体 立命館守山テニス部

女子団体 立命館守山テニス部

アメリカンフットボール 立命館守山アメリカンフットボール部[3位]

※他市の団体で、市内在住の小中学生が出場

## スポーツ協会からのお知らせ

### 守山グラウンド・ゴルフ交流大会 参加チーム募集

時 11月29日(水)午前8時～、午後1時～

所 立入健康グラウンド・ゴルフ場(野洲川立入河川公園内)

¥ 1,000円/チーム(6人制)

申 申込書に記入の上、参加費を添えて、10月22日(日)午後1時30分～2時30分に  
エルセンター 1階 ミーティング室(1、2)で申し込み。

他 チームは自治会内で編成してください。



〒524-0051 三宅町100番地 市民体育館内 市スポーツ協会事務局

☎・📠・📠(583)3113 ✉jimukyoku@sports-moriyama.jp 月・火・木曜日と祝日の翌日を除く  
午前9時～午後5時 ※事務局に職員不在の場合があります。電話でご確認ください。



## 行政インフォメーション

### ●第74回 全国労働衛生週間

令和5年度(第74回)全国労働衛生週間は、「目指そうよ二刀流 こころとからだの健康職場」のスローガンの下、9月を準備期間、10月1日(日)～7日(土)を本週間で定めています。滋賀労働局では、事業場の自主的な労働衛生管理活動の推進を目的に、各種活動を展開します。

☎滋賀労働局 労働基準部 健康安全課  
 ☎(522)6650

### ●第52回 採石業務管理者試験

時10月13日(金)午前10時～正午

所県庁東館 7階 大会議室

申9月25日(月)までに願書を郵送(消印有効)または直接、下記へ提出。願書は下記および県各合同庁舎で配布。または、県ホームページからダウンロード



ホームページ

関県モノづくり振興課

〒520-8577 大津市京町四丁目1-1

☎(528)3791

### ●パスポートセンター

米原出張窓口からお知らせ

9月19日(火)は、県立文化産業交流会館の休館日のため、米原出張窓口を休業します。

関県パスポートセンター

☎(527)3323



## イベント

### ●大庄屋諏訪家屋敷 芸術・創作発表会

時9月24日(日)まで

(最終日は午後4時まで)

内芸術・創作品の発表会

¥300円、障害者・小中学生150円、幼児無料(いずれも入館料)

所・関大庄屋諏訪家屋敷

☎(516)8160

### ●ママベビーフェスタ 2023

時10月26日(木)、27日(金)  
 午前10時～午後4時

所ピエリ守山

1階ピエリコート、  
 2階ピエリホール(予約抽選制)

対妊娠期～乳幼児の親子

内体験プログラム、ファミリーフォト撮影会、手形アート(有料)など、親子で楽しもう

申10月1日(日)までにホームページから申し込み



ホームページ

関ピース맘プロジェクト

☎0748(37)1775



## 募集

### ●タンDEM自転車教室

～風を切って走ろう～

参加者・ボランティア募集

時10月14日(土)午後1時～4時

所びわこ地球市民の森

¥参加者は300円

持動きやすい服装、飲み物

申10月7日(土)までにホームページまたは、メールで下記へ申し込み



ホームページ

他小学生以下は保護者同伴要。

雨天中止の場合はホームページに掲載

関守山市障害者スポーツ協会

(ユニスפורりやま)

☎090(8987)8856(西村)

✉info@unispo-moriyama.org

### ●令和6年度 湖国寮 入寮生募集

首都圏で学ぶ県内出身者の学生生活を支援する湖国協会では、湖国寮の入寮生を募集しています。詳しくは、ホームページをご覧ください。



ホームページ

所東京都武蔵野市西久保2-15-30 湖国寮

対大学・専門学校へ進学する18歳以上の学生

申ホームページから申し込み

関公益財団法人湖国協会 湖国寮

(平日午前9時～午後5時)

☎・FAX0422(55)1135

### ●託児利用者募集

時毎週火・金曜日(不定休あり)  
 午前10時～午後3時

所滋賀シュタイナー ちいさいおうち園  
 2階(下之郷1-6-72)

対6か月児以上

定①託児4人、②親子参加2組

¥①200円/15分

※別途、給食費要。

①200円、②300円/日

申右記二次元コードから申し込み



申し込みフォーム

他市民提案型まちづくり支援事業の採択事業

関親子のためのちいさい託児室 とまり木

☎090(6755)0473



## 講習・講座

### ●パソコン講習会

時10月6日(金)～12月22日(金)の  
 毎週金曜日午後1時30分～3時30分

※11月3日(金・祝)は祝日のため、  
 11月1日(水)に振替

対市内在住

定11人

¥6,000円

持ノートパソコン

(貸し出しあり。事前相談要)

申10月5日(木)までに電話で下記へ申し込み

所・関守山市シルバー人材センター

☎(514)8831



### お詫びと訂正

前号25頁「もりやまエコパーク交流拠点施設 プール利用休止のお知らせ」において、

再開日 9月25日(月)～10月3日(火)

休止期間 10月4日(水)から

と表記しましたが、正しくは

休止期間 9月25日(月)～10月3日(火)

再開日 10月4日(水)

です。お詫びして訂正します。

## 会計年度任用職員を募集

募集情報については、市ホームページまたは広報もりやまに順次掲載します。詳しくは、市ホームページをご覧ください。

### 募集情報

ハローワーク草津(草津公共職業安定所)〔☎(562)3720〕、ジョブプラザ守山〔☎(583)8739〕または担当課まで申し込み。試験日や当日の持ち物など、詳しくは、市ホームページをご確認ください。業務内容は「そのほか所属長が指示する業務」を含みます。



ホームページ

担当課	職種・業務内容	資格・経験の要件	人数	募集期間・問い合わせ
国保年金課	国民健康保険制度に関する業務、窓口電話対応、相談業務など	パソコン操作が可能な人	1人	随時 ☎・FAX(582)1120

# Information

●イベント案内やメンバー募集などの情報を掲載しています。詳しくは、企画政策課広報係 ☎(582)1164へお問い合わせください。



## 任命

●「もーりー守山ふるさと大使」に任命  
8月20日、「もりやま卑弥呼」に歴史や文化を通じ、本市の魅力在全国に発信していただくため、「守山ふるさと大使」に就任いただきました。



第12代 もりやま卑弥呼 山本 みちこさん



## 報告

●全国大会出場報告  
第17回 全日本中学野球選手権大会(8月14日～21日)に出場を決めた「守山リトルシニア」の市内在住選手4人と、第39回 全国小学生陸上競技交流大会(9月16日(土)、17日(日))に出場する「守山陸上教室」の小中学生3人が、8月10日に指導者らとともに市長に出場の報告を行い、激励を受けました。



もくじ

- 2 保育士さん、守山市に「ずっといてね」「もってきてね」
- 3 北部図書館 愛称決定/JR守山駅西口市営駐車場リニューアルオープン/JR守山駅周辺に求めるまちづくりに関するアンケート調査
- 4・5 職員採用試験を実施します
- 6・7 LAKE BIWA TRIATHLON 2023/第1回 びわこ地球市民の森 リレーマラソン/市民交流センター トレーニングスペースを期間限定で無料開放/NIGHT☆RUN
- 8 河西公民館講座 ダンボールコンポスト講座/エルセンター 歴史講座/第54回 守山市美術展覧会/郷土守山に学ぶ研修講座III ふるさと再発見 もっと美術がおもしろくなる!~平山 郁夫の日本画~
- 9 佐川美術館 企画展/佐川美術館アートコラム
- 10 総務省デジタル活用支援推進事業 スマホ体験型講習会/ボランティア観光ガイドと行く 秋の守山再発見バスツアー(日本遺産巡り)/はなしのタネ
- 11 もしもの時に備えて「避難行動要支援者名簿」の提供に同意をお願いします
- 12 介護予防教室 知って得をするフレイル予防/65歳以上の皆さまへ 予防接種のお知らせ/呼吸器の検診を受けましょう/複十字シール運動と募金活動
- 13 仕事を探している障害者の皆さまへ 障害者就業フェア/よしみ乳児保育園の指定管理者を決定/ふれあい人権講演会の動画を公開/第3期 守山市教育行政大綱(案) パブリックコメント手続きを実施/レインボーロード沿道 地区計画案の公告・縦覧
- 14・15 9月21日(木)は世界アルツハイマーデー
- 16 9月20日(水)~26日(火)は動物愛護週間/新・クルちゃんのつぶやき/くらしのたより
- 17 はなしのタネ/社協から今月のお知らせ
- 18 潜在保育士の就職・復職を支援します/子育てママの再就職応援セミナー/在宅ワークを始めませんか
- 19 すこやか健康だより
- 20 祝 全国大会出場/スポーツ協会
- 21・22 Information/会計年度任用職員を募集
- 23 街かどフラッシュニュース/双眼鏡/人口
- 24 街かどフラッシュニュース

## 「広報もりやま」の広告募集

「広報もりやま」は、毎月1日、15日に発行。新聞折込で市内全域に配達しています。また市内の公共施設や商業施設などにも設置しています。

広告料は1枠 25,000円です。  
(たて50mm×よこ84mm)

1頁(全面) 200,000円です。  
(たて257mm×よこ180mm)

申込方法など詳しくは、企画政策課広報係へ  
☎(582)1164 FAX(582)0539



## 市役所 オープン・カンパニー(1dayインターンシップ)



### 新庁舎の見学やグループワーク 守山を知り、公務員の仕事を体験

優秀な人材確保と本市のファンづくりを目的に初めて行い、県内外の大学3年生約60人が参加しました。参加者は新庁舎を見学した後、グループワークで交流しながら「採用PR動画」を企画する公務員の仕事を体験し、「守山市についての理解が深まった。他大学の学生と交流できた」などと話していました。

8月22日 | 市役所 新庁舎

## 赤野井自治会夏まつり 35年ぶりに復活



### イベントを思い切り楽しみながら 住民の交流と絆を深めよう

新しい住宅が増えた赤野井自治会では、住人同士の交流を深めようと、青年団解散後に途絶えていた「夏まつり」が復活しました。大庄屋諏訪家屋敷、釈迦堂、自治会館で開かれ、歴史に親しむイベントやコンサート、模擬店、キッチンカーなど、さまざまなもてなしが準備され、訪れた住民たちは思い思いに楽しみながら絆を深めていました。

8月19日 | 大庄屋諏訪家屋敷 など

## 近江のケンケトまつり長刀振り ユネスコ認定書伝達式



### 下新川神社と小津神社の祭礼関係者 認定書に喜びと責任の重さをかみしめ

ユネスコ無形文化遺産として登録された「風流踊」の一つに認定された近江のケンケトまつり長刀振りの祭礼を守り継いでいる、下新川神社(幸津川町)および小津神社(杉江町)の担い手など、関係者に認定書の伝達が行われました。参加した関係者は喜びの記念撮影の後、祭礼の道具を紹介する展示や新庁舎を見学しました。

8月29日 | 市役所 新庁舎 ロビー

## 人権・同和教育研究大会



### 約1,700人が人権について考え学ぶ ふれあい人権講演会や作文発表も

4年ぶりに市人権・同和教育研究大会を通常開催し、延べ約1,700人が参加しました。午前には市内各会場で14の分科会に分かれ、人権にかかわる学校や地域の取り組みを聞いたり意見を交わしたりしました。午後は市民ホールで全体会。市内小中高の児童・生徒による人権作文の発表や、ふれあい人権講演会(写真)で人権意識を高めました。

8月26日 | 市民ホール など



## 守山市の人口

令和5年8月31日現在  
(前月比)

人口	85,804	(+ 37)
男	42,255	(+ 29)
女	43,549	(+ 8)
世帯数	34,870	(+ 38)

「敬老の日」だ。由来は諸説あるが「多年にわたり社会につくしてきた老人を敬愛し長寿を祝う」日だ。▼「近ごろは「敬老の日」ではなく「老人の日」という場合も多い。老人月間・老人週間と合わせて、人生100年の時代に高齢福祉への理解を高め、助け合い、老人自らが向上をめざす啓発の意味で「敬老の日」とは別ものらしい▼還暦の赤いちゃんちゃんこ、定年の多い65歳、後期高齢者とされる70歳、実は老人の定義も明確ではないのだ。「いつまでも少年の心を持つことか」「気持ちちは二十歳とか、要は気持ちの持ちようで、大人と老人の境界をポジティブに楽しめる年ごろのことではないだろうか。」(あ)



9月15日は「敬老の日」だ。由来は諸説あるが「多年にわたり社会につくしてきた老人を敬愛し長寿を祝う」日だ。▼「近ごろは「敬老の日」ではなく「老人の日」という場合も多い。老人月間・老人週間と合わせて、人生100年の時代に高齢福祉への理解を高め、助け合い、老人自らが向上をめざす啓発の意味で「敬老の日」とは別ものらしい▼還暦の赤いちゃんちゃんこ、定年の多い65歳、後期高齢者とされる70歳、実は老人の定義も明確ではないのだ。「いつまでも少年の心を持つことか」「気持ちちは二十歳とか、要は気持ちの持ちようで、大人と老人の境界をポジティブに楽しめる年ごろのことではないだろうか。」(あ)



過去の  
ニュースは  
こちら

## 2023 なかす夏まつり



### ふれあい広場と夢花火 約600人の学区民が楽しむ

中洲学区 2 1 活動協議会の主催で、「なかす夏まつり」が4年ぶりに開催されました。グラウンド・体育館など小学校全体を会場に、縁日やキッチンカー、ミニ運動会を催すふれあい広場など、工夫を凝らしたイベントで構成。夜には162発の大輪の花火があがりました。盛大な新しい「なかす夏まつり」を、約600人の住民が満喫しました。

8月26日 | 中洲小学校 グラウンド、体育館

## 絵灯ろうまつり



### 約380挺の絵灯ろうが浮かぶ 美しい景色を楽しむイベント

美崎自治会や速野学区ふるさとづくり委員会などの主催で、夏の終わりに恒例となった「絵灯ろうまつり」が行われました。20日の点灯式の後、地域の子どもから高齢者までが思い思いに描いた絵を飾った、約380挺の絵灯ろうが夕闇に浮かび上がりました。ほのかなあかりが水辺に映り、訪れた人は幻想的な美しいロケーションに見入っていました。

8月20日～26日 | 大川親水デッキ

## 令和5年度 守山市地震災害総合訓練



### 3年ぶりの開催で連携などを確認 約600人が災害時を想定してキビキビ

コロナ禍で中止が続き、3年ぶりの開催。地元自治会や関係機関、消防や警察、市職員など約600人が参加しました。午前6時30分、南海トラフを起因とする巨大地震が発生した想定で、避難所の開設・運営、ライフラインの復旧など、初動から連携までの行動を確認するとともに、人命救助の訓練も行いました。

8月27日 | 守山北中学校 など

## 古高鼓踊りを奉納



### 小学生から80歳代までが踊る 4年に一度の伝統を団結して守る

鎌倉時代に始まったとされる伝統行事「古高鼓踊り」が、古高大將軍神社で奉納されました。音頭取り、太鼓、ごんべ団扇、踊り子など、子どもから大人までが力を合わせ、8つの踊りで約1時間の奉納後、最年少で参加した小学2年生の小林 優さんは「一生懸命に練習してきました。疲れたけれど楽しかった」と話していました。

8月26日 | 古高大將軍神社

広報もりやまは  
右記施設に設置

市役所、各地区会館、JR守山駅(駅前総合案内所)、市立図書館、すこやかセンター、市内金融機関、市内郵便局、市内平和堂各店とアルプラザ栗東、丸善守山店、市内セブンイレブンなど

スマートフォンでも  
広報が読めます



「Maichiro」アプリを  
インストール



「Sidebooks」アプリを  
インストールし、  
「ちいき本棚」を選択



※アプリの使用は無料ですが、通信費は各回線ごとのご負担となります。  
※アプリの閲覧中に広告が表示されますが、その内容に守山市は責任を負いません。

守山ニュース 「守山ニュース」びわ湖放送  
毎月第1・3金曜日放送中

- 未来の川づくり、人と川をつなぐ!  
全国川サミットin守山・琵琶湖(再放送)  
9月15日(金)午後8時20分～8時25分
- 未定  
10月6日(金)午後8時20分～8時25分



YouTube「守山市広報」で過去の放送を視聴できます