

広報

もりやま

毎月1・15日発行

特集

未来の守山を考える

人とまちを健やかにする

スポーツの力

ピックアップ

令和6年度施政方針
特集 未来の守山を考える
人とまちを健やかにするスポーツの力

8〜12面
2〜7面

スポーツの語源は「気分転換、遊び」などの意味をもつラテン語です。日常を離れて運動を楽しむ老若男女の健やかな姿は、未来のアスリートを育て、守山を明るく元気なまちにしてくれます。

今回は、「わたSHIGA輝く国スポ・障スポ」に向けて、市内でスポーツを楽しむさまざまな人たちを特集しました。

守山市公式SNS
市政情報や緊急災害情報、イベント情報など、さまざまな情報を発信しています



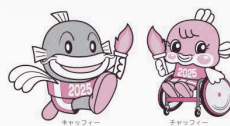
X



Instagram

わたSHIGA輝く 国スポ・障スポ2025

国スポ 開催まで **562日** 障スポ 開催まで **589日**



湖国の感動 未来へつなぐ

わたSHIGA輝く 国スポ・障スポ 2025

第79回国民スポーツ大会・第24回全国障害者スポーツ大会

ピックアップ

人とまちを健やかにする スポーツの力

日本最大のスポーツの祭典国民体育大会は、令和6年の佐賀大会から「国民スポーツ大会」に名称が変わります。

『体育』と『スポーツ』の違いはなんでしょう。「スポーツは、世界共通の人類の文化である」とスポーツ基本法の前文にあります。心身を鍛えるだけでなく、心と体を豊かに健やかにしてくれる文化という意味をもっています。

令和7年の「わたSHIGA輝く国スポ・障スポ」では、湖国を舞台に躍動するアスリートだけでなく、応援する人や支える人、来訪者を迎える人など、すべての人が楽しみ、スポーツという文化が広く浸透するきっかけとなる実り多い大会を期待されています。

体育からスポーツへ

誰もが親しめる大会に

滋賀県を舞台に開催される「わたSHIGA輝く国スポ・障スポ」（令和7年・第79回国民スポーツ大会・第24回全国障害者スポーツ大会）では、本市も複数競技の試合会場となります。

昭和56年に県内で初めて行われた「びわこ国体」の思い出がある人も多いかもしれません。市内にあるスポーツ施設も、その時に建てられたものがたくさんあります。

国民体育大会といえば、多くのアスリートが目標とするスポーツの祭典です。国際大会への参加も増えた今は、健康や活力の源として楽しむスポーツ文化

スポーツ振興課 主事

椎野 しのりさん



を醸成する機会にもなっています。スポーツ振興課にはスポーツマンもいますが、観る専門の仲間もいますし、私自身も社会人になつてスポーツから離れてしまいました。そうしたメンバーが創り上げようとしている国スポ・障スポは、活躍する多くのアスリートを支えて、男女総合成績第1位の天皇杯と女子総合成績第1位の皇后杯に近づくと、アスリート以外の多くの人が「見る」「支える」など、何かの形でスポーツに親しめる大会にすることを目指しています。

国スポ・障スポ成功の先に 元気なまちの未来がある

国スポ・障スポを成功させることは、その先にある未来のまちを創造していく原動力になると思います。健康のためのウォーキングでも、趣味として楽しむ競技や観戦でも、スポーツには、人とまちを健やかにする大きな力があります。

本市は市民運動公園や野洲川歴史公園サッカー場「ビッグレイク」などのスポーツ施設があり、

守山会場の種目

- 国スポ正式競技
- サッカー(少年男子)
- 野洲川歴史公園サッカー場(ビッグレイク)
- バレーボール6人制(少年女子)
- 市民体育館
- 軟式野球(成年男子)
- 市民球場
- ソフトボール(少年女子)
- 市民球場、市民運動公園ソフトボール場
- 国スポ公開競技
- エアロビック
- 市民体育館
- 国スポデモンストレーションスポーツ
- 還暦軟式野球
- 市民球場、市民運動公園スポーツ広場
- ミックス(男女混合)バレーボール
- 市民体育館

昭和56年びわこ国体で皇室訪問を受けて
欲賀花き園芸組合 國枝 啓司さん

バラの香りと花束でおもてなし



欲賀花き園芸組合を代表して、父と兄と経営していたバラ園で皇太子ご夫妻(現 上皇ご夫妻)を迎え、バラ農園をご案内しました。わが子が生まれた年のことです。すごく緊張して、でも妃殿下の優しい口調で少しほぐれたのを覚えています。娯楽もまだ少ない時代で、国体の盛り上がりもすごかったけれど、皇室のご訪問のことは今も鮮明に覚えています。

市内の競技に加えて、学生時代に打ち込んでいた卓球も観戦したいです。でも、やっぱり全国から来る人たちをバラの香りで歓迎したいという思いもありますね。

障スポ正式競技
・サッカー(知)
野洲川歴史公園園サッカー場(ビッグ레이크)
障スポオープン競技
・ゴールボール
市民体育館

ピックアップ

市内の競技会場に盛り上がり
守山南中学校 女子ソフトボール部

もしかしたら…ワクワクするね



女子ソフトボール部2年生(順不同)
寺田 詩さん(主将)、木村 心菜さん(副主将)、
田中 心結さん(滋賀選抜)、新谷 明澄菜さん

ソフトボールは観るのもするのも楽しいスポーツです。私たちは、普段は個人練習が多いけれど、元気があって、ピンチの時や接戦の時に団結して力を発揮するチームです。

国スポ出場は狭き門ですが、令和7年の国スポでは開催県として出場枠があります。守山が試合会場だし、滋賀選抜に選ばれた仲間もいるので、もしかしたら…と、考えるとワクワクします。

市民も選手も楽しめる会場に
守山市観光物産協会 水野 茂樹さん

オール守山のおもてなしを



守山市観光物産協会 右から
水野 茂樹副会長、国スポ・障スポ守山市PR
大使もーりー、清原 大晶副会長

昭和56年の国体の時、滋賀県中で「おハロー びわこ国体」のキャッチがあふれていたのを覚えています。当時高校生で、ボランティアにも参加しました。

国体から国スポへの大きな変化は、選手も観戦する人も迎える市民も楽しめる一大スポーツイベントになったこと。市内の数々のお店や特産品と、オール守山のお出迎いで、私たち観光物産協会は、参加するすべての人に「また、守山にきたい」と思ってもらえるように、おもてなしの準備を進めます。

障害者スポーツへの理解深めて
ユニスポもりやま 安井 裕子さん

パラスポーツの魅力を観戦して



障害のある私の息子は、障スポ正式競技「ボッチャ」の大会候補選手になり、本戦出場を目指しています。知的と身体に重複障害のある息子がボッチャを知ったのは養護学校高等部の頃です。スポーツの楽しさに出会えないと思っていた息子が、喜んで練習しています。

ゴールボールやボッチャは、サッカーなど元になる一般競技がないので、知らない人には想像しにくいかもしれません。「わたSHIGA 輝く国スポ・障スポ」では、障害者スポーツへの理解を深めると同時に、スポーツに打ち込む障害のある人の、はつらつとした姿を多くの人に観戦してほしいと思います。

成人各世代の週1回以上の
スポーツ(30分以上)実施率

	平成20年	令和2年
全体	49%	60%
20歳代	30%	58%
30歳代	33%	53%
40歳代	41%	49%
50歳代	53%	48%
60歳代	62%	65%
70歳代	67%	76%
80歳代	—	48%

出典：守山市スポーツ推進計画

「らう」ことも大切です。
多くの人の思いが
アスリートを支える
仕事を通して、市内にも国ス
ポを目標に切磋琢磨するアス
リートがたくさんいることを知

何より自然が豊かでゆつたりと
運動を楽しめる場所がたくさん
あります。私たちの目標は、ス
ポーツを楽しむ市民が増えて健
やかに、笑顔になり、まち
が元気であり続けることです。

夢も憧れも、目標も「1」にある

女子サッカー 山下美結さん、高田七海さん、大谷未央監督

「わたS H I G A 輝く国スポ・障スポ」でサッカー少年女子県代表入りを目指している、明富中学校2年生の山下美結さんと高田七海さんは、ともにレイラック滋賀FCレディースU-15の中心選手として活躍しています。

週5日の練習を共に過ごす個性の違うチームメイト



山下さんと高田さんは同じ中学校でもクラスは違うし、性格もプレースタイルも違いますが、週5日のクラブで一緒に練習を

して、試合ではチームメイトとして力を合わせます。もしかしたら、ライバルになることもあるかもしれません。

2人は小学生の時にサッカーを始め、中学生になって体験会に参加してクラブに入りました。体験会に行くまで「クラブで通用するかな」と不安で少し怖かった、と当時を振り返ります。

国スポでは県代表選手に実力も気力も出し切る

山下さんと高田さんは、ともに県強化選手です。チームとしては関西大会ベスト4に進む目標を、そして個人としては、湖国で開かれる国スポの県代表選手になる目標ももっています。「サッカーはすでに生活の一部になっていて、やっていない自分では考えられない。目標達成に向けて、今までの実力も気力も出し切って勝ちにこだわりたい」と力強く語り、2人は雪の

ちらつく中、チームメイトと練習に向かいました。

憧れより目標になりたいピッチで輝く選手であれ

2人を指導している、レイラック滋賀FCレディース監督の大谷未央さんは、女子サッカーリーグで4度の得点王に輝き、日本代表選手(なでしこジャパン)として活躍していた元プロ選手です。

大谷さんが目指しているのは、選手たちの憧れになることではなく「この人を超えるぞ」と思ってもらいたいことです。

サッカーは激しいスポーツなので、けがをすることも、思うようなプレーができないこともあります。それでも2人には強い気持ちがあるから目標に向かっていける。だから、選手に一番大切な事は、「ピッチに立った時にイキイキ輝いているかどうか」と話していました。



レイラック滋賀FCレディース監督 元なでしこジャパン 大谷未央さん



「相手のパスを崩せる選手に」 山下美結さん

「もっと点を取りたい」

高田七海さん

陸上競技 800m女子 ^{にしだ ゆり} 西田 有里さん(下之郷三丁目) ^{むらかみ たく} 草津東高校陸上部 顧問 村上 拓さん(吉身五丁目)

春から大学生、憧れたシニア選手と肩並べ、世界で駆ける



県陸上競技強化委員長であり高校陸上部顧問の村上 拓先生と一緒に切磋琢磨してきた高校時代は国体2連覇などの戦績を残し、オリンピック強化選手にも選ばれ、充実した選手生活でした。私を目標に陸上部に入る後輩もいたみたいで、少し照れるけれどもうれしいです。

もうすぐ大学生。それは、これまで憧れていた、世界で活躍するシニア選手と同じ舞台に立つということです。

練習メニューなども自分で組み立てることになるので心配もありますが、卒業後も先生に相談できそうなので安心

です。まずは走ることを楽しみながら、小さな目標を一つずつクリアして自己ベストを更新、2025年の東京世界陸上に日本代表選手として出場することが夢への一歩です。

体操競技 2022栃木国体・2023鹿児島国体 少年女子 監督 ^{てらだ えり} 寺田 英莉さん(阿村町)

心・技・体が整えば、みんながアスリートになれる



大阪出身で、元 体操競技女子日本代表として国際大会などを経験してきました。指導者になりたいと同志社大学スポーツ健康科学部で学び直し、結婚を機に守山市民になり、今年から体操の教室を開いています。

体操は特殊な競技と思われることもありますが、アスリートとしての芸術性や美しさを競う競技です。体幹やバネはすべてのスポーツの基本ですし、アスリートとは「心・技・体」が整っていることだと思っています。指導者はそのために子どもや選手との信頼を大切にします。

国スポは国内のオリンピックなので、少しプレッシャーもありますが、滋賀県選手が活躍できるようサポートしていきます。

滋賀県ゴールボール協会 会長 ^{にしむら ひでき} 西村 秀樹さん(洲本町)

ユニバーサルで魅力いっぱいの競技を楽しんでほしい



平成4年のフェスピック(アジパラの前身)出場を目標に、ゴールボールが日本に入ってきたのが平成2年。「国際大会がある競技なら日の丸を背負ってできる」と競技を学び、初のゴールボール日本代表キャプテンになりました。

東京オリパラが決まった時に、私は52歳。当時、京都や岐阜でゴールボールを楽しんでいましたが、守山にゴールボールのできる環境を作りたい、残したい、広げたいと思いました。

私にとっては魅力がいっぱいのスポーツ。国スポ・障スポではオープン競技としてゴールボールが守山で開催されます。健常者も視覚障害者も一緒にできるユニバーサルスポーツの楽しさを、多くの人に体験してもらえたらうれしいです。

スポーツの「楽しい」は心と体の栄養

バドミントン 大岡 正典さん、みすずさんご夫婦



「守山市に若手の強い選手が増えているのがうれしい」

大岡 正典さん

「いつかまた夫婦で試合に出られたら」大岡 みすずさん



大岡 正典さん、みすずさんご夫婦(浮気町)は、生涯スポーツとしてバドミントンを楽しんでいます。子育て中の今は曜日を決めて交代で競技を続け、めまぐるしい毎日を乗り切る活力にしています。

誰でもできるバドミントンは続けたもん勝ちのスポーツ

バドミントンは力量に合わせて誰でも楽しめるスポーツで、親子が公園で遊んでいることもあれば、オリンピックのメダリスト

に喝采することもある。それが魅力といえます。

スポーツは体力や身体能力は高い方が有利ですが、バドミントンの場合、ミスをしないプレーをする人が勝つこともあります。

正典さんは「年齢がいくほど続けたもん勝ち、が分かりやすい競技です」と話します。そのせいか、夫婦で続けている人が多い競技だそうです。

大人になってアスリートに今は生涯スポーツで楽しむ

ご夫婦ともバドミントンを始めたのは中学生の時ですが、大人になってからの方が一生懸命練習するようになったそうです。

30歳の頃は夫婦でミックスタブルス選手になり、県総体で優勝、全国社会人クラブ大会で年代別全国3位になったこともあります。競技に真剣だった分だけ、夫婦げんかも多かった気がするとか。

みすずさんは、妊娠・出産で3年ほど離れていましたが、正典さんの協力もあって、バドミントンをまた楽しめるようになりました。夫婦で共通の話題、数えきれないくらいの仲間もできました。バドミントンは60歳代

でも70歳代でもできるスポーツなので、いつかまた、正典さんとミックスタブルスで試合に出るのが理想だそうです。

どんなスポーツにも魅力 いろいろな競技を観戦したい

正典さんは市スポーツ協会の役員をしているので、行政とのつながりや、バドミントン以外にもさまざまな競技に関わる機会があります。「私はたまたまバドミントンを続けているけれど、ラグビーの『5つのコアバリュー』やトライアスロンの『ゴールしたらだれもが勝者』など、どの競技にもスポーツとしてだけでなく、人間形成にもつながるいろいろな魅力があります。トップを目指すアスリートでなくても、子どもからお年寄りまで、自分に合ったスポーツが見つかれば、心と体の栄養になりますよ」と話していました。

スポーツ全般の観戦も好きだという正典さんとみすずさんは、スポーツ愛好家の1人として、国スポ・障スポに何かの形で関わり、守山会場の競技を中心に、いろいろな競技を真近で観戦できるのを楽しみにしています。

国スポまであと**562**日 障スポまであと**589**日

まちの飾りつけ、お出迎え準備ぞくぞく

国スポ・障スポ開幕までカウントダウンが進む中、市民の機運を盛り上げ、来市する選手たちを迎える準備が進んでいます。

JR守山駅の西口・東口や周辺の商店街には「炬火」や守山会場で行われる競技をモチーフにした8種類のもりーフラッグがお目見えしました。

駅の階段も国スポPR



銀座通り商店街の街灯にもフラッグ



JR守山駅西口ロータリーのフラッグ



市役所正面入り口側には横断幕

ピックアップ



市職員もオリジナルウェア

いよいよ盛り上がってきましたね～

みんなと一緒にまだまだ上がるぞ～



看護師・健康管理士・診療情報管理士・市民救急指導員・スポーツ救護看護師 こばやかわ こうじゅ 小早川 香樹さん(水保町)

国スポ・障スポを、年齢も性別も垣根なくスポーツを楽しむレガシーに

定年まで県立総合病院で勤めた後も、医療、障害、防災に関わるいろいろな勉強をしてきました。

医療にたずさわる人間としていうなら、スポーツには年齢も性別も障害の有無も垣根はないと思います。逆にとても個性のあるもので、1人ひとりが自分に合ったスポーツを、自分に合ったやり方で行うことが大切です。

経験上、アスリートほど、自分の体をしっかり考えてケアしています。趣味や娯楽のスポーツも、健康維持や心のケアに大きく貢献します。

スポーツをしていない人なら、散歩ではなくウォーキングをしませんか。好きなスポーツの格好や道具からそろえて、わざと後戻りできなくするなど、とにかく体を動かすことが大切です。小さな非日常は心の刺激にもなると思います。

「わたSHIGA輝く国スポ・障スポ」の開催が近づいてきました。スポーツ環境が整ったり、市町村が会場となった競技の普及が進んだり、昭和56年の国体の時もそうでしたが、国内最大のスポーツの祭典が開催された後には、多くのレガシーが生まれます。

令和7年の大会は、国体から国スポに名称が変わり、誰もが参加できるスポーツ文化の祭典として位置づけられているようです。スポーツを楽しむ人が増えたり、推しの競技や選手を見つけたり、皆が元気に健康になるレガシーが生まれ、未来へつながっていけばいいですね。

「今は、フライングディスクの普及に努めています」



令和6年度施政方針

つながりで切り拓く「守山の新時代」!

2月22日に開催された市議会3月定例会月会議で、市長が述べた内容(概要)をお伝えします。
 なお、全文は市ホームページに掲載しています。

はじめに

元日に発生した「令和6年能登半島地震」により、お亡くなりになられた方々のご冥福を心よりお祈り申し上げますとともに、被災地ではいまだ多くの方々が、避難所などで不自由な生活を余儀なくされており、被災されたすべての皆さまに心よりお見舞い申し上げます。

この震災の復興は、息の長い支援が必要です。現地で支援活動にあたっておられるすべての皆さまに感謝を申し上げます。

現在、本市では市庁舎をはじめ、各区会館、エコパーク、図書館、駅前総合案内所などに募金箱を設置し、市福祉協議会と連携し、募金活動を行っています。さらに、市内小中学生も校内やJR守山駅前などで募金活動を実施し、市民の皆さまや市内事業所などから多くの支援をいただいております。

市ではこれまで、「被災建築物応急危険度判定」、「下水道管渠施設被害調査」、「住家被害認定」および「給水活動」に職員派

遣を行いました。引き続き、「避難所運営支援」や「公費解体支援」などへの職員派遣を検討しているところであり、被災地のニーズを踏まえた支援物資の提供や市営住宅の提供なども含め、被災地の一日も早い創造的復興に向け、可能な限りの支援を継続してまいります。

私が、昨年2月20日に第6代守山市長に就任し、ちょうど1年が経過しました。昨年の施政方針では、今後の市政運営の基本として、第一に徹底現場主義を掲げましたが、コロナ禍が明けてさまざまなイベント、自治会活動、お祭りや市民活動に参加させていただく中で、改めて守山の地域の力、市民の絆の強さを感じるとともに、子どもや青年たちの生き生きした活動や、さまざまな団体や企業の前向きな動きを目の当たりにし、また、さまざまな媒体で守山のことを目にする機会が増えたように思います。

他方で、自治会運営やお祭りをはじめ、さまざまな活動における担い手の不足、不登校児童生徒をはじめとする困難を抱

える子どもや家庭への支援、待機児童や交通渋滞などの人口増加に伴う課題など、解決すべき課題も多岐にわたると認識しています。

ポテンシャルの高い、伸びゆく守山の成長をより確かなものに、しっかりと軌道に乗せていくとともに、困難な課題についても

着実に、愚直に解決への道筋を示していくことが必要であると考えており、そのためにも、引き続き、市民を代表する市議会の皆さまと真摯に議論を重ねていくとともに、市民の皆さまのさまざまな声を傾聴していきたいと考えています。



ホームページ



重点施策の方針

柱1

子育てするなら守山！

・待機児童対策

昨年4月に、全国最多・82人の待機児童が発生したことを受け、ソフト・ハード両面から、緊急対策を講じて待機児童の解消に努めてきましたが、令和6年4月入所に向けた入所調整では、1・2歳児の申込者は依然として多く、待機児童数は昨年度と同程度となることが見込まれることから、令和6年度においても、でき得る対策を総動員して早期の解消を図ります。

・保育士などの確保と定着化

「保育士ケア」に取り組む中、「メンタルヘルス相談」や「園管理職のマネジメント研修」を引き続き実施するとともに、育児休業からの復帰や潜在保育士の就業を支援するための「保育士等保育料補助金を継続します。さらに、法人保育園などの保育士に対する市単独処遇改善等加算を見直し、市から年間最大20万円の「もりやま手当」を園を通じて支給するほか、保育ソーシャルワーカーの配置など、保育士定着化に取り組みます。

保育士確保に向けては、「保育士等奨学金返還支援事業費補助金」の倍増などによる保育士の待遇向上や、新規採用者に対し最大50万円給付する「新規採用保育士等臨時給付金」採用一人につき20万円

の交付や50万円を上限で紹介手数料半額補助を受けられる「保育士等確保インセンティブ交付金」を継続します。

・保育の受け皿の拡充

旧法務局を活用した定員55人の「よしみ乳児保育園」、定員19人の「フェリーチエ今宿保育園」の2園が、4月から開園します。

さらなる受け皿整備として、待機児童が多い0〜2歳を対象に、令和7年度開園に向けて小規模保育園を整備するほか、令和8年度開園に向けて、乳児保育園1園と保育園1園を整備するべく、事業者の募集を早急に進めます。



・不登校児童生徒に対する支援

コロナ前と比べて2倍以上となつている不登校の子どもたちへの対策として、学校内支援・学校外支援それぞれにおいて対策を充実させ、子どもの将来的な社

会的自立に向けた学びを支援していきま

す。学校内においては、クラスに入りづらい児童生徒が校内で安心して過ごせる居場所を確保するため、モデル校3校に校内教育支援センター(SSSR)を設置します。スクールソーシャルワーカーや保育ソーシャルワーカーなどの専門家を活用し、子どもや家庭が抱える課題に対して、関係機関と連携・調整を図ります。

学校外においては、教育研究所が担っていた教育支援・教育相談に係る業務を分離し、新たに教育支援センターを設置します。教育支援センターでは、児童生徒支援室(くすのき教室)に支援員を増員し開室口を増やすほか、児童生徒が安心して過ごすことができる環境づくりを行います。

また、フリースクールなどの民間施設を利用する児童生徒の保護者に対する補助金の創設や、家庭や学校に居場所を感じられない児童生徒などに対する放課後の居場所づくりや学習支援を目的とした支援の拡充により、不安を抱える児童生徒や保護者に寄り添った支援を展開します。

・子育て支援施設の充実

利便性の高いJR守山駅周辺商業施設内に、気軽に立ち寄り、交流・相談できる子育て支援拠点施設を整備します。運営に当たっては、市内の子育てサークルなどにも積極的に参画いただけるよう今後、検討していきます。

また、児童数が80人を超える大規模児童クラブにおいて、きめ細やかな保育が提供できるよう、支援員を増員するための運営費を増額するとともに、児童数20人以上の児童クラブに、運営事務などの周辺業務に係る人件費を加算するなど、支援員の処遇改善を図り、放課後児童クラブの安定運営および保育の質の向上を図ります。

そのほか、保育園などでの主食提供開始や幼稚園の給食提供(令和7年度開始)による保護者負担の軽減、一斉点検に基づく園の安全対策のための防犯カメラの設置やフェンスのかさ上げなどに取り組みます。

・子どもの医療費助成の対象者拡大・児童手当の拡充

4月から、医療費助成の対象を高校生世代まで拡大します。10月からは、児童手当の所得制限を撤廃し、対象を高校生年代まで拡大し、第3子以降の額を倍増するなど、児童手当を拡充します。

・出産・子育て支援体制の拡充・充実

伴走型の相談支援に加えて、妊婦健診の費用助成の拡充、産婦健診の費用助成とともに、妊娠届出時と出生後にそれぞれ給付金の支給を行うなど、経済的支援も併せて行うことで、すべての妊婦・子育て家庭が安心して出産・子育てに臨めるよう支援します。

また、すべての妊産婦、子育て世帯、子どもへ一体的に相談支援を行う体制として、4月からこども家庭センターを新

たに設置し、課題を抱える家庭に寄り添った支援体制の充実を図ります。



柱2 住むなら守山！

・高齢者福祉の充実

高齢化が進展し、認知症高齢者の増加も想定されることから、本年策定の「第9期高齢者福祉計画・介護保険事業計画」に基づき、認知症基本法の基本理念を踏まえた認知症対策の強化、地域共生社会の実現に向けた支え合いの地域づくり、地域密着型サービス「看護小規模多機能型居宅介護」の計画的な整備などによる介護サービスの充実、介護人材の確保・育成・定着に向けた支援などの取り組みにより、高齢者が住み慣れた地域で安心して生活ができるよう、地域包括ケアシステムのさらなる深化・推進を図ります。

地域包括支援センターについては、4月から各圏域センターに認知症地域支援推進員などを増員配置するとともに、市と圏域センターとのデータ共有システム

を導入し、相談支援体制のさらなる強化・充実を図ります。

また、介護予防の推進を図るため、介護予防支援に積極的に取り組む居宅介護支援事業所に対する本市独自の補助として、介護予防支援事業インセンティブ交付金を創設します。

第9期の第1号被保険者の介護保険料については、要介護認定者数の増加に伴い総給付費の増加が見込まれる中、基金を大幅に取り崩し、保険料基準月額を現行と同額の5,900円に据え置きます。

また、保険料所得段階を13段階とすることで所得再分配機能を強化し、高所得者の保険料を上げる一方、低所得者の保険料を引き下げます。

・障害者福祉サービスの充実

すべての人が障害の有無によって分け隔てられることなく、地域や職場、学校など日常生活のあらゆる場面で合理的な配慮や必要な支援のもと、ともに支え合う社会の実現を目指し取り組みます。

「もりやま障害福祉プラン2024」の初年度として、入所施設に加えグループホームを「就職支援事業補助金」の対象施設とするほか、相談支援事業所における相談支援専門員の就職支援のための補助金を新たに創設し、相談支援専門員によるサービス等利用計画の作成を促進するなど、不足する福祉人材の確保と定着をはじめ、相談業務の充実や、重い障害のある人を対象としたグループホームの整備を進めます。

・公園の整備・利用促進

4月にグラウンド部分の暫定供用を開始する立入公園の令和7年春の全面供用開始に向けた整備に取り組むとともに、環境学習都市宣言記念公園のスポーツ施設の整備などに着手します。守山町公園のテニスコート、鳩の森公園の東屋、そのほか各公園の改修を行うほか、県管轄公園などの連携やさらなる公園の利用促進を図り、住みやすさの充実を図ります。

・地域防災力の強化

令和6年能登半島地震や近年の大規模災害により顕在化した課題などを踏まえ、地域防災計画の検証・見直しを行うほか、避難行動要支援者の避難の実効性を高める個別避難計画の策定、また、すべての市民に迅速かつ確実に情報が伝達できるように、本市に即した情報伝達手段などについて検討を進めます。



柱3 働くなら守山！

第5次守山市総合計画が令和7年度に終期を迎えることから、将来人口の詳細予測を行ったうえで、ひと、自然、びわ湖、みんなが幸せなサステナブルなまちづくりをめざし、10年先の将来像や方向性を描く、「守山市長期ビジョン2035」を策定します。

・JR守山駅東口と西口の一体的な活性化

JR守山駅周辺では、西口ロータリーや周辺などの渋滞緩和に向けた検討や民間発意によるまちづくりへの支援などを行っています。また、東口では憩いとにぎわいのある再整備に向けた基本計画の策定に取り組んでいるところであり、令和6年度からは駅周辺の線路をまたぐ東西移動の手法などの調査検討を開始し、JR守山駅東西の一体的活性化も検討していきます。

・市民交流ゾーン・湖岸地域の活性化

中部の市民交流ゾーンでは、中心に大型商業施設が立地することを踏まえ、より良い土地利用の誘導方針を検討するため調査・検証を行います。

湖岸エリアでは、京阪神からのアクセスの良さのほか、ホテル、観光施設やアクティビティ施設、商業施設をはじめ、なぎさ公園やみさき自然公園など、さまざまな施設がそろっている大変ポテンシャルの高い地域であり、持続可能な観

光誘客と地域活性化につながるような民間活力の導入や水辺自然体験拠点、バイパス道路整備とそれに伴う道の駅の検討を進めます。



・企業誘致・連携に向けた取り組み

等原産業用地造成事業については、用地取得を含め、さまざまな手続きを並行して進めています。用地取得では、各地権者との調整を行ってきたり、今後契約説明会を経て、土地売買契約を締結していく予定です。開発計画については、基本計画の策定を進めており、令和6年度から本格的に基本設計、詳細設計へと進めますが、各種法令順守は当然のこと、

引き続き、周辺自治会から構成された地元対策協議会や各関係機関と協議・調整を行う中、スピード感を持ちながらも、確実かつ丁寧に対応します。

・起業家の集まるまちの実現に向けて

起業・創業の支援や起業家教育を引き続き推進するとともに、本市と関係を持つ市内外の企業やスタートアップと連携する中、多様化する社会課題、地域課題の解決や市民サービスの向上に向けて、本市を実証実験のフィールドとした新規



サービスなどの導入実証を支援し、推進します。

基本協定を締結する株式会社村田製作所をはじめとする新規進出企業や既存市内企業、スタートアップ企業などの連携・協力を推進するためのワンストップ窓口を設置し、積極的かつ継続的に連携・協力することにより、本市のさらなる活性化・発展につながる取り組みを進めます。

企業立地促進奨励金については、令和6年度より県が同主旨の制度を設ける予定であることから、大局的視点を持ち、制度内容の検討を進めます。

・地域おこし協力隊の活用

まちづくりに意欲を持ち、新しい発想を持つ人材を呼び込み、新しい風を取り入れることで、本市の活性化や課題解決に取り組むため、本市で初めて、地域おこし協力隊を活用します。まずは、まちづくりの推進および就農者減少の課題を抱える農業振興の2つの分野に2人の隊員を募集します。

まちづくりの推進については、まちづくり会社などと連携し、空き家・空きテナントを活用したにぎわい創出、起業家や企業との連携による地域経済活性化の推進、さらには市内外人材と本市の関係人口創出に向けた取り組みなどを行う隊員を募集します。

農業振興については、モリヤマメロンサポート事業として、モリヤマメロン部の生産者のもとに隊員を派遣し、栽培

の補助を行う中、技術を習得し、派遣期間満了後は、モリヤマメロンパッケージ支援事業を活用して独立就農につなげていきます。

・農業・漁業振興

目指すべき将来の農業のあり方と、農地利用の姿を明確にする地域計画の策定を、令和7年3月末までに取り組むとともに、地域農業の維持・促進を図ります。市内漁業協同組合が実施する湖魚直売会や鮎あなずし講習会といったPR事業に対して、必要な経費を支援し、琵琶湖産魚介類の消費拡大を推進します。



・産業振興・人材確保

アフターコロナや物価・原油価格高騰下での地域経済活動の促進に向け、市内商工業者の経営環境の確保や資金繰りへの対応など、国や県の動向も踏まえ、商工会議所と連携した伴走支援に取り組みます。また、国の物価高騰交付金を活用する中、地域内の活性化とにぎわい創出、中心市街地エリアの空きテナント・空き店舗の対策、人材確保やデジタル化への対応などを引き続き支援し、産業振興と雇用の維持を図ります。

柱4

市民が主役の守山！

・わたS H I G A輝く国スポ・障スポ2025

今年9月～11月には、ソフトボール、バレーボール、サッカー、軟式野球、それぞれの国スポリハーサル大会を開催します。

リハーサル大会では令和7年度の国スポ本大会さながらに、競技会場やおもてなし会場を設営し、従事する職員やボランティアの人員配置を行い、大きな盛り上がりを作り上げるとともに、リハーサル大会の運営で生じた課題をしっかりと把握し、本大会を成功に導きたいと考え



ています。

また、国スポPRイベントとして、市内の小学生を対象としたサッカーと野球の教室を開催し、トップアスリートとの交流を通じて、将来のアスリートの育成と大会に向けた機運を高めます。

国スポ会場の整備については、万全の競技会場で大会を迎えられるよう、市民体育館大アリーナの床張替改修工事やLED照明改修工事に取り組みます。

そのほか、輸送交通業務や宿泊・弁当業務などの大会全体を取り巻くさまざまな取り組みを進める必要があることから、組織体制を強化する中で「わたS H I G A輝く国スポ・障スポ2025」に向けた準備を進めます。

・第3次守山市環境基本計画

「第3次守山市環境基本計画」に基づき、「脱炭素社会」、「生物多様性の保全」などの実現に向けた活動に、市民、事業者、行政が一体となり取り組みます。

とりわけ、2050年の脱炭素社会の実現に向け、家庭・中小企業などにおける省エネ・再エネを促進するための補助制度を拡充するとともに、自治会における脱炭素の取り組みを促進するため、「わ」で輝く自治会応援報償事業のメニューを拡充し、脱炭素にかかる取り組みを支援します。

市庁舎やもりやまエコパーク、すこやかセンター、公文書館などの主要な公共施設にCO₂ゼロ電力を活用するなど、市役所が率先して温室効果ガス排出削減

に取り組めます。

また、市のシンボルである、「ホタルの自然に向けた調査・検討」を行い、ホタルが自生できる水辺環境の拡大を通して、市民の自然環境への関心を促します。

・DXの推進

自治体DXの推進に向けて、「すべての手続きがスマホで完結を目指す」、行政手続きのオンライン化、キャッシュレス決済に取り組めます。

また、高齢者をはじめスマホに不慣れな人がデジタルに係る「お困りごと」について気軽に相談できる体制を各地区会館に構築するとともに、技術的・高度な問合せにも対応できるよう、ICT政策課内に「デジタルよろず相談所」を設け、市民に寄り添った温かい丁寧なサポートを行い、市民誰もが実感できるDXの推進を図ります。

・地域コミュニティ活動

市内の71自治会および7つの学区においては、これまでから地域の特色を活かした地域の絆を大切にするさまざまなコミュニティ活動を積極的に展開していただいています。

しかしながら、近年は、都市化や核家族化、高齢化などの影響により、地域における住民同士の連帯感の希薄化、担い手不足などの課題を抱えておられる実情



もお聞きしています。

このような実情を十分に踏まえる中、先人から伝承されてきた本市の誇り高いコミュニティ活動が、今後もしっかりと継承され、さらには地域ぐるみのまちづくりの意識が醸成されますよう、引き続き、「わ」で輝く自治会応援報償事業をはじめ、まちづくり活動交付金などにより、自治会や学区に寄り添った支援の充実に努めます。

地区会館・公民館については、新たな職員体制により、時代に即した地域の絆を活かした福祉のまちづくり活動や「身近なデジタル相談所」など、自治会の困りごとなどに対して、迅速かつ適切な対応とよりきめ細やかな支援に努めます。



守山市公開型GIS「守山マップ」をご活用ください

企画政策課 ☎・☎(582)1162 FAX(582)0539

市が保有する防災関連情報や都市計画情報など、暮らしに関わる地理情報を「守山市公開型GIS「守山マップ」」としてインターネット上で公開しています。今までは来庁して確認する必要があった行政情報を、いつでも・どこでもパソコンやスマートフォンで閲覧・検索できますので、ぜひご活用ください。

※利用前に、利用規約(ご利用上の注意、禁止する事項)を必ずご確認ください。

GISとは「Geographic Information System(地理情報システム)」の略称で、地図をデジタル化し、その上に各種地図を重ねることで、複数の情報を視覚的に確認することができます。このシステムを誰もが簡単に利用できるようにしたものが、公開型GISです。



守山マップ
ホームページ

年度末・年度初めの日曜日に窓口を臨時開庁

市民課 ☎・☎(582)1122 FAX(583)9738

時 3月31日(日)、4月7日(日)午前8時30分～正午

内 転入・転出・転居に伴う各種手続きに関する業務および各種証明書の発行

他 速野支所・中洲支所は開庁しません

課名	取扱業務
市民課 ☎・☎(582)1122	<ul style="list-style-type: none"> ・住民異動届(転入・転出・転居など) ・印鑑登録 ・各種証明書の交付(住民票、印鑑登録証明書など) ・転入・転出に伴うマイナンバーカードの更新 ・マイナンバーカードの交付
税務課 ☎・☎(582)1115	<ul style="list-style-type: none"> ・課税(所得)証明書の交付
国保年金課 ☎・☎(582)1120	<ul style="list-style-type: none"> ・住民異動届に伴う国民健康保険証および乳幼児福祉医療費受給券の発行
市民協働課 (ごみ案内窓口) ☎・☎(582)1148	<ul style="list-style-type: none"> ・ごみの分別方法の説明(ごみカレンダーの配布) ※ごみ袋の販売は行いません
経営総務課 (水道サービスセンター) ☎(582)1144	<ul style="list-style-type: none"> ・水道メーターの開栓業務(事前連絡要) ・水道の名義変更の受付 ・水道料金・下水道使用料の収納など

マイナンバーカード臨時開庁日

市民課 ☎・☎(582)1122 FAX(583)9738

マイナンバーカードに関する手続きのため、下記の日程で開庁します。手続きには必ず本人が来庁してください。マイナンバーカードの交付については、個人番号カード交付通知書に同封の案内を確認のうえ、必要書類を忘れずにお持ちください。

臨時開庁日は混雑することがありますので、時間に余裕をもって来庁してください。また、日程は変更となる場合があります。最新の情報は市ホームページをご覧ください。

取扱業務 ・マイナンバーカードの交付、電子証明書の更新、暗証番号の変更・再設定
 ・申請補助(無料の写真撮影および申請の手続き)



ホームページ

	休日交付(午前9時～正午)	午後7時まで時間延長(いずれも木曜日)
4月	7日(日)、20日(土)	11日、25日
5月	12日(日)、25日(土)	9日、23日
6月	9日(日)、22日(土)	13日、27日
7月	7日(日)、20日(土)	11日、25日

※本人確認の方法や必要書類は、番号法関係省令で厳格に定められているため、代理申請の場合は、必ず事前に市民課へお問い合わせください。

4月1日(月)から^{たていりこうえん}立入公園の一部供用を開始

JR守山駅東口スポーツ広場の代替施設として整備した多目的グラウンドの供用を開始します。

多目的グラウンド予約方法

4月1日(月)から、守山市公共施設予約システムで予約を受け付けます。

※4月1日(月)～3日(水)の利用分は、4月1日(月)午前9時から市民体育館で受け付け(先着順)



公共施設予約システム

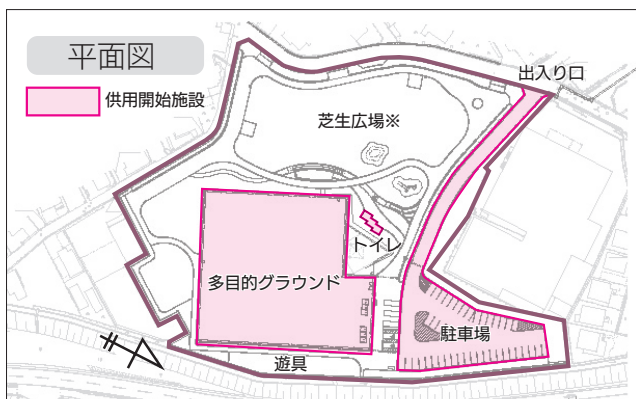
利用月	予約方法
4月・5月・6月	先着順
7月	抽選(4月1日(月)～10日(水)に抽選申請)、2ヵ月前から先着順
8月以降	3ヵ月前に抽選(3ヵ月前の1日～10日に抽選申請)、2ヵ月前から先着順

多目的グラウンド使用料(1時間あたり)

利用可能時間：午前9時～午後9時

夜間照明施設の利用	平日	土・日曜日、祝日
なし	200円	300円
あり	1,200円	1,800円

※市外の人などが使用するときは、使用料は倍額になります



※芝生広場は令和7年3月まで工事予定(立ち入り禁止)

開園時間 午前8時30分～午後9時

(多目的グラウンドの予約がない場合は午後5時閉園。閉園後、駐車場出入口は施錠します)

休園日 毎週火曜日、祝日の翌日、年末年始

問・公園について

土木管理課

☎・☎(582)1134 FAX(582)6947

・予約について

市民体育館

☎・☎(583)5354 FAX(583)5853

令和6年度 学校体育施設利用登録団体 募集

問スポーツ振興課 ☎(582)1169 FAX(582)0539 ✉sports@city.moriyama.lg.jp

市立小中学校の体育館や運動場などを利用して、継続的にスポーツ・レクリエーション活動を行う団体を募集します。

☑市内在住・在勤・在学の構成員が10人以上で、年間計画に基づき計画的に活動する団体

※営利目的の団体や、企業の福利厚生の一環として活動する団体は不可

登録団体のメリット

- ・利用料金が一般団体の半額
- ・年間を通して継続的な利用が可能(活動希望日が重複する場合は調整を行います)

☑申請書に必要事項を記入し、メール(3月20日(水・祝)～4月7日(日))または、直接(4月1日(月)～6日(土)午前8時30分～午後5時)、上記へ申し込み。申請書は各地区会館および市立4中学校に設置。または市ホームページからダウンロード可。



ホームページ

狂犬病予防集合注射

環境政策課 ☎(584)4691 FAX(584)4818

狂犬病の発生を防ぐために、室内犬・室外犬を問わず、生後91日以上の子犬には年1回の接種が法律で義務づけられています。飼い主は、必ず予防注射を受けさせてください。

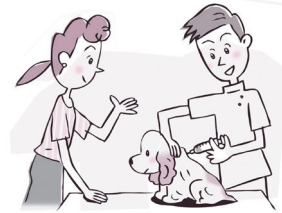
¥3,500円(注射および注射済票交付手数料) ※犬の登録がお済みでない場合は、登録料3,000円が必要です。

持・登録カード(愛犬カード) ・必要事項を記入した問診票

・狂犬病予防集合注射受付票(はがき) ※3月上旬に発送しています。

【お願い】

- ・犬を制御できる人が連れて来てください。
- ・トイレの始末用にビニール袋や水などを持参してください。
- ・犬の体を清潔にしておいてください。
- ・注射後は、ごくまれに副作用が出る場合がありますので、犬の様子をよく観察してください。異常が認められた場合は、すみやかにその日の待機獣医師などへ連絡してください。
- ・動物病院でも狂犬病予防注射の接種ができます。最寄りの動物病院一覧は、公益社団法人 滋賀県獣医師会のホームページでご確認ください。
- ・犬が死亡したときや住所を変更したときなど、登録内容に変更がある場合は、環境政策課へご連絡ください。



滋賀県獣医師会
ホームページ



市ホームページ

令和6年度 狂犬病予防集合注射 巡回日程(雨天決行)

月日	時刻	会場	担当獣医師
4月18日 (木)	午前10時~10時20分	服部町自治会館	・大北 真嗣(草津大路どうぶつ病院) ・八木 良樹(くすの木動物病院) 待機獣医師 西山 英治(みずほ動物病院) ☎(585)5191
	午前10時30分~11時	中洲会館	
	午前11時10分~11時30分	立田集落センター	
	午後1時~1時30分	北公民館	
	午後1時40分~2時	今浜自治会館	
4月19日 (金)	午前9時30分~9時50分	立入会議所	・谷出 恭子(カナヤ犬猫病院) ・古池 敏英(フルール動物病院) 待機獣医師 北田 繁樹(モリヤマ動物病院) ☎(583)8003
	午前10時~10時20分	浮気自治会館	
	午前10時35分~10時55分	伊勢町自治会館	
	午前11時10分~11時30分	古高町公民館	
	午後1時~1時30分	市民運動公園(第3駐車場)	
4月23日 (火)	午前10時~10時30分	速野会館	・奥村 まさみ(エルム動物病院) ・馬線 智之(なぎ犬猫病院) 待機獣医師 雲林院 芳規(ブリッジ動物病院) ☎(581)3181
	午前10時40分~11時	美崎自治会館	
	午前11時15分~11時35分	中野小林中央公園(第3公園)	
	午後1時15分~1時45分	勝部自治会火まつり交流館	
	午後2時~2時30分	エルセンター	
4月24日 (水)	午前10時~10時30分	河西会館	・足立 恒充(あだち動物病院) ・大北 真嗣(草津大路どうぶつ病院) 待機獣医師 由里 和世(くるみペットクリニック) ☎(585)6776
	午前10時40分~11時	喜多自治会館	
	午前11時10分~11時30分	河西ニュータウン鳩の森会館	
	午後1時~1時30分	下之郷史跡公園	
	午後1時45分~2時15分	玉津会館	

障害のある人への手当制度

閩障害福祉課 ☎(582)1168 FAX(581)0203

重度または中度の障害のある人に対して手当制度があります。手当の認定にあたっては、障害の内容や状態、所得状況などについて審査があり、支給は申請された月の翌月分からです。詳しくは、上記へお問い合わせください。

手当の種類	対象者	支給月額 (令和6年4月からの改定額)	支給月
特別障害者手当	20歳以上の在宅で重度障害(おおむね身体障害者手帳1・2級、療育手帳A1の障害が重複している人など)があり、常時特別の介護を要する状態の人	28,840円	5月、8月、 11月、2月
障害児福祉手当	20歳未満の在宅で重度障害(おおむね身体障害者手帳1・2級、療育手帳A1など)があり、日常生活が著しく制限され介護を要する児童	15,690円	
特別児童扶養手当	20歳未満のおおむね中度以上の障害のある児童を養育している人	(1級)55,350円 (2級)36,860円 ※1級…重度障害児、 2級…中度障害児	4月、8月、 12月

令和6年度 各種助成券交付

閩障害福祉課 ☎(582)1168 FAX(581)0203

心身に障害のある人の社会参加などの支援のため助成券を交付します。助成券は市指定の事業所での利用に限り、利用期間は申請月～令和7年3月です。令和5年度中に助成を受けた人は、令和6年度分の各種助成券をまとめて郵送しますので、同封の申請書類に必要事項を記入のうえ、返送してください。返送がない場合、次年度以降は郵送しません。



ホームページ

福祉タクシー運賃助成券・自家用自動車燃料費助成券

助成券 500円券×2枚/月(4月に申請した人には合計25枚を交付します)

☎身体障害者手帳1・2級、療育手帳Aまたは精神障害者保健福祉手帳1級の人
(自家用自動車燃料費助成券の場合は、自動車税の減免を受けていること)

持各種障害者手帳

甲4月1日(月)から申請書を上記へ提出。申請書は上記窓口に設置または、市ホームページからダウンロード可。

他助成券はいずれかの交付となり、年度途中での変更はできません。

紙おむつ費用助成券

助成券 2,000円券×2枚/月

☎3～64歳の身体障害者手帳1・2級または療育手帳Aの交付を受け、在宅で紙おむつを常時使用している人
(ほかの紙おむつ給付制度を受けている人は除く)

持各種障害者手帳

甲4月1日(月)から申請書を上記へ提出。申請書は上記窓口に設置または、市ホームページからダウンロード可。

20歳になる皆さまへ 国民年金加入のお知らせが届きます

閩国保年金課 ☎・☎(582)1120 FAX(583)9738

20歳になると日本年金機構から国民年金(1号被保険者)に加入したお知らせが届きます(厚生年金に加入している人は除く)。

国民年金は、老後の暮らしや、病気・けがで障害が残ったとき、一家の働き手がなくなったときに、社会全体で暮らしを支え合うという社会保険の考え方で作られた仕組みです。

20歳の誕生日からおよそ2週間以内に「基礎年金番号通知書」、「国民年金加入のお知らせ」、「国民年金保険料納付書」などが届きます。

国民年金保険料は将来年金を受け取るために納めることが義務付けられており、納付をするのが難しい場合は「免除・納付猶予制度」、学生の場合は「学生納付特例制度」を活用し、未納のままにならないよう手続きをしてください。

国民年金の制度内容や保険料の納付方法、免除手続きなど詳しくは、右記二次元コードの動画をご覧ください。



厚生労働省
YouTube

住民税均等割のみ 課税世帯への給付金・ 低所得子育て世帯加算給付金

物価高騰などによる負担増を踏まえ、給付金を支給します。対象者には、随時、案内を送付します。詳しくは、市ホームページをご覧ください。

・住民税均等割のみ課税世帯への給付金

支給額 1世帯当たり10万円

対 令和5年12月1日時点

で本市に住民票があり、
令和5年度住民税均等
割のみ課税の世帯



ホームページ

・低所得子育て世帯加算給付金

支給額 18歳以下(平成
17年4月2日以降生まれ)
の子ども1人当たり5万
円



ホームページ

対 令和5年度住民税が非課税または、
均等割のみ課税の世帯

問生活支援相談課

☎(516)4090(給付金専用)

FAX(582)1138

「スーパー学割バス定期券」 の販売

学生の経済的負担の軽減とバス利用の促進のため、バス事業者と連携し、通常よりも安価なバス定期券を販売しています。エリアの詳細、販売場所など、詳しく



ホームページ

くは市ホームページをご覧ください。

対 市内在住の学生手帳など(学生である
ことを証明できるもの)を持っている人

・遠距離(310円以上区間)・・・9、0

00円/1カ月

・近距離(300円以下区間)・・・6、0

00円/1カ月

※いずれも3・6カ月の販売あり

適用区間 市内を走るJ・R守山駅・J・R

堅田駅発着の定期路線

他・購入時には学生であることを証明で
きるもの、現住所を証明できるもの
が必要です。

・4月1日(月)から使える定期券は、3
月下旬に販売開始です。

問都市計画・交通政策課

☎・☎(582)1132

FAX(582)6947

守山市男女共同参画審議会 委員募集

男女共同参画社会づくりの推進に関し
必要な事項について調査・審議する「男女
共同参画審議会」の委員を募集します。

任期 委嘱日(令和8年3月31日)

対 市内在住・在勤・在学

※国・地方公共団体の議員、常勤の公
務員、市が設置するほかの審議会な
どの委員を委嘱されている人、委員
の在任期間が12年を超える人は除く

定 2人

申 4月5日(金)までに応募書と男女共同

参画社会づくりに関する意見(1,000

0字程度、形式自由)を郵送(消印有効)、
メールまたは直接、左記へ提出。応募
書は各地区会館と左記に

設置または市ホームペー
ジからダウンロード可。

他・審議会は年2回程度、平日に開催
・報酬あり(審議会参加1回につき5、
000円)



ホームページ

・選挙結果は応募者全員に通知します

問 T524-8585 吉身二丁目5-22
人権政策課

☎・☎(582)1116

FAX(582)0539

✉ jinkenseisaku@city.moriyama.lg.jp

あなたの「学びたい」 「教えたい」を聞かせて

市民活動(ボランティアなど)での困り
ごとを解決するため「さんさんまちサポ
セミナー」を開催しています。セミナー内
容の充実のため「活動のPR方法を知り
たい」「会議を充実させたい」など、学び
たいことを教えてください。

また、本セミナーの講師
も募集します。詳しくは、
市ホームページをご覧ください。

問市民協働課 協働推進係

☎(582)1149

FAX(583)4654



ホームページ

農政課からお知らせ 家畜の飼養状況などの報告はお済みですか

家きんを含む家畜を頭(羽)でも飼養している人は、毎年の家畜の頭羽数や衛生管理の状況などの報告が家畜伝染病予防法で義務付けられています。近年、国内で多数発生している高病原性鳥インフルエンザをはじめとした家畜伝染病の発生予防やまん延防止のため、2月1日現在の状況を下記へ報告してください。

詳しくは、県ホームページをご覧ください。

他 新たに家畜を飼養した人、これまで報告をした
ことがない人は、下記へ連絡してください。



ホームページ

問 滋賀県家畜保健衛生所 ☎0748(37)7511 FAX0748(37)4821

	報告期限
家畜：牛、水牛、馬、鹿、めん羊、山羊、豚、いのしし	4月15日(月)まで
家きん：鶏、あひる(マガモ、ガチョウ、アイガモ、フランスガモを含む)、うずら(ヨーロッパウズラを含む)、きじ(ヤマドリを含む)、ほろほろ鳥、七面鳥、だちょう(エミューを含む)	6月15日(土)まで

子どもがスマートフォンを持つ前に

進学を前に、子どもにスマートフォンを持たせることを検討している保護者が多いと思います。スマホはとても便利で、私たちの暮らしには欠かせないものとなっています。一方で、魅力的な機能も多いため、子どもが自分で使用をコントロールするのは難しいといわれています。

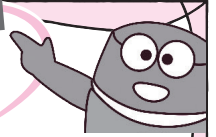
子どもがスマホを使い始める前に、スマホの適切な利用と危険性をしっかりと伝えましょう。

安心・安全な利用のために

- ・インターネットの危険性について親子で確認しましょう
- ・使用時間や使い方について、家庭内でルールを作りましょう
- ・閲覧できるサイトのフィルタリングなどの機能制限を設定しましょう

子どもが自主的にルールを守り、トラブルが起きた場合に相談できるように、普段からのコミュニケーションが大切です。

問消費生活センター(生活支援相談課内)
☎(582)1146 FAX(582)1138



ごみを減らすために、
詰め替え用製品を選んでね。

シャンプーや洗剤などのボトル製品には、詰め替え用製品が販売されています。お気に入りのボトルを買えば、繰り返し使えて、プラスチックごみの減量化や環境負荷の軽減につながります。



また、詰め替えいらずで手間がかからない、詰め替え用製品に直接キャップを付けて使用する製品も販売されています。できる限り詰め替え用製品を選び、資源を有効活用しましょう。

問ごみ減量推進課

☎・☎(584)4692
FAX(584)4818

ごみ分別
アプリ
配信中!



iOS版 Android版

社協から

今月のお知らせ



守山市社協キャラクター
もりびー

ボランティア保険

社協では、各種ボランティア保険を取り扱っています。活動時のけがなどの備えとして、加入をおすすめしています。詳しくは、ホームページをご覧ください。

ボランティア活動保険

国内でのボランティア活動中のけが、移動中の事故、物損事故の賠償などに対する備えとして、無償で活動するボランティア(個人)、ボランティアグループ、団体が加入できる保険です。

※災害ボランティア活動をされる際は事前に『ボランティア活動保険』の「天災・地震補償プラン」の加入をお願いします。

	基本プラン	天災・地震補償プラン
年間保険料	350円	500円



ボランティア保険

守山市社会福祉協議会

☎・☎(583)2923 FAX(582)1615

✉fukushi@moriyama-shakyo.or.jp



ホームページ

ボランティア行事用保険

地域福祉活動やボランティア活動の一環としての行事中のけが、熱中症、食中毒などに対する備えとして、行事の主催者が加入できる保険です。

保険料 1人につき28円～(宿泊を伴わない、かつ参加者が事前に特定できる行事)

※行事の内容によって、1人当たりの保険料は変わりますので、お問い合わせください。

ある社会福祉士のひとこと

改正障害者差別解消法の施行
「合理的配慮の提供の義務化」



事業者による障害者への合理的配慮の提供が義務化となる改正障害者差別解消法が4月1日(月)に施行されます。この法律での「障害者」とは手帳の有無にかかわらず、心身の働きに障害があり、社会の中にあるバリアによって日常生活や社会生活に相当な制限を受けているすべての人が対象となります(障害児も含まれます)。

事業者は、障害者から社会的バリアを取り除くための意思表示があった場合に、負担が重すぎない範囲で、必要かつ合理的な配慮を講じなければなりません。障害の特性や個別の状況によって、必要な対応は異なりますので、対話を重ね、共に解決策を検討していくことが大切です。



参考：内閣府リーフレット

すこやか健康だより

問母子保健課 ☎(583)0898 FAX(582)1138
 ✉boshihoken@city.moriyama.lg.jp

すこやかセンターの改修工事に伴い、実施会場や駐車場の出入り口を変更しています。※詳しくは市ホームページをご覧ください

☞すこやかセンター敷地内 仮設会場

◆乳幼児健康診査

受付時間は2部制です。案内ハガキで時間を確認して、お越しください。



ホームページ

健診名	実施日	受付時間	対象児
4ヵ月児健診	3月19日(火)	午後1時～2時	令和5年11月1日～11月14日生
	4月10日(水)		令和5年11月15日～11月30日生
10ヵ月児健診	3月21日(木)		令和5年4月15日～4月30日生
	4月9日(火)		令和5年5月1日～5月14日生
2歳6ヵ月児健診	4月12日(金)		令和3年9月1日～9月19日生
3歳6ヵ月児健診	3月22日(金)	令和2年9月17日～9月30日生	

対象児と付き添いの人は体調の確認をお願いします(「健診前チェックリスト」の提出は不要です)。

- ・発熱、咳、鼻水、下痢、嘔吐などの症状がある場合は、症状が消失してから受診してください。ただし、感染症以外の病気(アレルギーなど)と診断されている、または、乳幼児健診を受診しても差し支えないことを主治医に確認している場合は、受診できます。
- ・以下の疾患に最近かかったことがある場合は、感染症ごとの健診受診の目安*を迎えてから受診ください。
 インフルエンザ、新型コロナウイルス感染症、ウイルス性胃腸炎、RSウイルス感染症、ヘルパンギーナ、手足口病、溶連菌感染症、水ぼうそう、おたふくかぜ、流行性角結膜炎
 *健診受診の目安は、市ホームページをご覧ください。

持・「母子健康手帳」、「母と子の手帳」または「乳幼児健診問診票」にある問診票、バスタオル

・幼児用歯ブラシ(1歳6ヵ月児・2歳6ヵ月児・3歳6ヵ月児)

他・1歳6ヵ月・2歳6ヵ月・3歳6ヵ月児健診は、希望者にフッ素塗布を行います。歯ブラシを忘れた人は、フッ素塗布を受けることができません。

・3歳6ヵ月児健診は、事前に家庭で視力検査の練習とささやき声検査をしてきてください。

・尿検査は、当日に家庭で尿をとり、提出してください。検尿容器を希望する人は、上記へお問い合わせください。

★はじめましてサロン

産前・産後のママ・パパの情報交換、親子ふれあい遊び、絵本やおもちゃの紹介など。希望者には個別相談や子どもの体重測定。

・ママサロン(父親の参加も可)

☞妊婦、生後2～4ヵ月の赤ちゃんとその母親

・パパママサロン(必ず両親で参加)

☞妊婦とパートナー、生後2～4ヵ月の赤ちゃんとその両親

☞母子健康手帳、バスタオル(赤ちゃん参加の場合)

4月・5月の開催日時などは3月下旬に市ホームページに掲載します。

●急患・急病のときは

☆医療ネット滋賀

今、診療してもらえる医療

機関を探せます。子どもの病

気について、対処法を掲載し

ています。また、電話相談の案内をしています。

▶自動音声案内 ☎(553)3799

▶パソコン・スマートフォンなどから検索



医療ネット滋賀

●日曜日や祝日の急診について

☆湖南広域休日急病診療所 ☎(551)1599

翌日まで診療が待てない比較的軽い症状の急病患者

を対象に、応急的な診療を行っています(レントゲン、

血液検査などの検査は不可。薬は1日分または休日分

のみ処方)。

所在地：栗東市大橋二丁目7-3

(済生会滋賀県病院隣)

診療日時：日曜日、祝日、年末年始(12月29日～1月3日)

午前10時～午後10時

(受付：午前9時30分～午後9時30分)

診療科目：おもに内科、小児科

※症状によっては受診できない場合がありますので、必ず事前に症状などを連絡してください。

●救急診療 4月分のお知らせ(重症患者を診療する医療機関)

夜間・休日入院などが必要な重症患者に対応するため、二次救急医療機関として救急医療を輪番制で行っています。

二次救急(内科・外科)						
日	月	火	水	木	金	土
	1	2	3	4	5	6
	県	滋	守	淡	淡	滋
7	8	9	10	11	12	13
淡	野	滋	守	淡	県	滋
14	15	16	17	18	19	20
淡	県	滋	守	淡	滋	滋
21	22	23	24	25	26	27
滋	野	滋	守	淡	淡	滋
28	29	30				
淡	近	滋				

二次小児救急
済生会滋賀県病院 (全日程)

滋：済生会滋賀県病院……☎(552)1221

淡：淡海医療センター……☎(563)8866

守：済生会守山市民病院……☎(582)5151

野：市立野洲病院……☎(587)1332

近：近江草津徳洲会病院……☎(567)3610

県：滋賀県立総合病院……☎(582)5031

診療時間：平日…午後6時～翌朝9時

土・日曜日、祝日、年末年始…午前9時～翌朝9時

※受診の際は、必ず事前に症状などを当番病院に連絡してください。

栗東市大橋二丁目4-1

草津市矢橋町1660

守山市守山四丁目14-1

野洲市小篠原1094

草津市東矢倉三丁目34-52

守山市守山五丁目4-30

社会教育・文化振興課からお知らせ
佐川美術館 春季企画展
「ポケモン×工芸展—美とわざの大発見—」

世界中で人気を集める「ポケモン」と工芸が出会うと、どんな「かがく反応」が起きるのか。この問いにポケモンの姿かたちやくり出す技、旅の舞台などをテーマに、現代日本の工芸を代表する20人のアーティストが挑戦しました。

陶磁器、木工、漆工、染織をはじめ多種多様な素材と技法を用いて制作された、新作を含む約70点を展観します。一見、意外な組み合わせに見える二つの世界観が生み出す「かがく反応」をお楽しみください。

時3月30日(土)～6月9日(日)午前9時30分～午後5時(入館は午後4時30分まで)

¥一般1,300円、高大生900円(学生証要。専門学校・専修学校含む)

※中学生以下(保護者同伴要)、障害者手帳をお持ちの人(手帳要)と付添者(1人)は無料

他事前にウェブ予約・ネット決済で入館チケットを購入してください。詳しくは、佐川美術館ホームページをご覧ください。



ホームページ

所・**岡**佐川美術館

☎(585)7800 ☎(585)7810

休館日：月曜日(4月29日、5月6日は開館)、4月30日、5月7日

ごみ減量推進課からお知らせ
もりやまエコパーク 第1期(総) 定期教室

曜日	教室内容	開催時間
火	健康体操&ストレッチ	午前9時～9時50分
	ビギナーヨガ	午前10時～11時
	ベーシックヨガ	午前11時10分～正午
	キック&シェイプ	午後1時～1時50分
	ヨガ&ピラティス	午後2時～2時50分
水	ZUMBA	午後1時～1時50分
	骨盤ヨガ	午後2時～3時
	ZUMBA	午後7時30分～8時20分
	ピラティス	午後8時30分～9時30分
木	美姿勢ヨガ	午前10時～10時50分
	バランス&シェイプ	午前11時～11時50分
	パワーヨガ	午後7時30分～8時30分
金	リラックスヨガ	午後8時40分～9時40分
	簡単エアロ&筋トレ	午前10時～10時50分
土	ヨガ&ピラティス	午前11時～11時50分
	やさしいヨガ	午前10時～11時

所もりやまエコパーク交流拠点施設 多目的ホール
対18歳以上 **定**各30人

¥7,000円(全10回) ※途中入会可

持動きやすい服装、タオル、飲み物、室内シューズ、ヨガマット(持ち込み・貸し出し可)

申直接、下記へ申し込み(電話申し込み不可)。

岡もりやまエコパーク交流拠点施設(指定管理者：TAC・ナショナルメンテナンス共同事業体)

☎(584)4693



佐川美術館—アートコラム⑦⑨

時代を越えて愛され続ける信楽焼

学芸員：藤井 康憲
ふじい やすのり
 佐川美術館



他府県の人に「滋賀県といえば？」と尋ねると、まず第一に琵琶湖、近年映画で話題となった「とび太くん」や「ひこにゃん」といった声もよく耳にします。しかし昭和、平成、令和と長きにわたり、滋賀県を代表するものとして忘れてはならないのは、信楽焼のタヌキではないでしょうか。

信楽焼の歴史は、なんと700年以上も続いており、日用雑器から茶道具に至るまで幅広いやきものが生産されてきました。明治の頃には火鉢の生産が盛んとなり、そのシェアは全国一になるほど。現在は食器、インテリア、建材などの生産が主流となり、時代の変化に応じてさまざまな発展を遂げています。そんな信楽焼が全国的に広がるムーブメントを引き起こしたのが、タヌキの置物です。きっかけは1951年の昭和天皇の信楽行幸でした。日の丸の旗を持たせた信楽焼のタヌキを並べ天皇をお迎えしたことがニュースとなり、一躍注目を浴びました。

その後、再び昭和天皇がこの地を訪れた際には皇后陛下がカエルの置物を持ち帰られ、平成天皇訪問の際は、フクロウの置物がお出迎えをしました。タヌキだけでなくカエルやフクロウも信楽焼のモチーフとなり、長年人々に愛されて続けてきました。

なんと春季企画展では、その信楽焼が、ゲームやアニメで人気を博す「ポケモン」とコラボレーションします。「ポケモン×工芸展—美とわざの大発見—」では、新たな進化を遂げた信楽焼をご覧ください。

※開館情報につきましては、ホームページでご確認いただくか電話☎(585)7800)でお問い合わせください。

●伊勢遺跡史跡公園オープン記念
シンポジウム

時3月30日(土)
午後1時30分～4時50分
所エルセンター 1階 大会議室
定80人 ¥500円(資料代)
申3月26日(火)までにメールまたは電話で
下記へ申し込み



チラシ

関NPO法人 守山弥生遺跡研究会
(中井) ☎090(7362)4836
(田口) ✉info-myk@yayoiiken.jp

●まもびかランタン de お花見

時3月30日(土)午後5時15分～7時
(受付:午後5時～)
所市立図書館 集会室
関ほたるにやさしいランタンづくり、
お楽しみゲーム(景品付き)
関小学生とその保護者 定10組
¥500円/人(別途、材料費1,000円要)
申3月28日(木)までに電話で下記へ申し込み
関認定NPO法人びわこ豊穰の郷
☎(583)8686

●滋賀で一緒に保育しよう!
保育のしごと相談会

●滋賀マザーズジョブステーション
草津駅前
時4月5日(金)午前10時～正午、
午後1時～4時
申滋賀マザーズジョブステーション 草津
駅前(☎(598)1480)へ申し込み



●滋賀マザーズジョブステーション 近江八幡
時4月19日(金)午前10時～正午、
午後1時～4時
申滋賀マザーズジョブステーション 近江
八幡(☎0748(36)1831)へ申し込み
いずれも

関県内の保育所・認定こども園などへの就
労希望者(資格の有無不問)
他託児対応可(予約時に伝えてください)
関県保育士・保育所支援センター
(一般社団法人 滋賀県保育協議会内)
☎(516)9090

●ウォーキング教室

時4月6日(土)、7日(日)
午前9時～11時、午後1時～3時
所SGホールディングスグループ
陸上競技場

関正しいフォームなどの指導、湖岸沿い
ウォーキング

関18歳以上 定各50人
申3月28日(木)までにホーム
ページから申し込み

関SGH文化スポーツ振興財団 ホームページ
☎(585)7821

●守山ビデオクラブ 作品発表会

時4月20日(土)
午後1時30分～4時30分
申市立図書館 多目的室
関会員が撮影した季節の移ろいや、伝統行
事の模様などを発表



関守山ビデオクラブ(山田)
☎(581)1436



講習・講座

●パソコン講習会

時・週4月5日～6月28日の毎週金曜日
午後1時30分～3時30分
[全12回。5月3日(金・祝)は休講]
関ワード初級編
関市内在住
定11人
¥6,000円(教材費含む)
持ノートパソコン(貸し出しあり)
申4月4日(木)までに電話で下記へ申し込み
所・関シルバー人材センター
☎(514)8831



募集

●英会話教室(4月開講)

時毎月第2・4月曜日または、
毎月第1・3水曜日
午前10時～11時30分
所エルセンター 活動交流室
関中学2・3年生レベルのリスニングやス
ピーキングなど
定各8人 ¥5,000円(4ヵ月分)
関エンジョイ・イングリッシュ(藤井)
☎080(3809)9071

スポーツ協会からのお知らせ

令和6年度 守山市スポーツ少年団 団員募集

スポーツや文化活動、それらを通じた国際交流、社会活動を行います。経験豊富な指導者が指導します。
登録団体 サッカー、野球、バレーボール、ミニバスケットボール、剣道、柔道、空手道、ソフトボール
関市内の小中学生 申随時、守山市スポーツ少年団 事務局(☎(583)3113)へ申し込み。

2024年度 守山市民総体シングルステニス選手権

時4月21日(日)午前9時～〔予備日:4月28日(日)〕 所市民運動公園 テニスコート
種目 一般男子、一般女子 関市内在住、在勤、在学 ¥2,700円/人
申4月10日(水)午後5時までに市テニス協会ホームページまたは、直接、下記へ申し込み。
他申し込み後のキャンセルや、試合が途中で中止になった場合も、参加料は返金しません。



ホームページ



関〒524-0051 三宅町100番地 市民体育館内 守山市スポーツ協会事務局
☎・有・FAX(583)3113 ✉jimukyoku@sports-moriyama.jp 月・火・木曜日と祝日の翌日を除く
午前9時～午後5時 ※事務局に職員不在の場合があります。電話でご確認ください。

会計年度任用職員を募集

ハローワーク草津(草津公共職業安定所) [(☎(562)3720)、ジョブプラザ守山(☎(583)8739)
または担当課へ申し込み。試験日や当日の持ち物など詳しくは、市ホームページをご覧ください。
業務内容は「そのほか所属長が指示する業務」を含みます。



ホームページ

担当課	業務内容	資格・経験の要件	募集人数	募集期間・問い合わせ
教育研究所	教育相談員(育休代替) (児童生徒・保護者のカウンセリング、児童生徒の在籍 する学校・家庭との連携した支援、行きしぶりや不登 校傾向を示す児童生徒の社会的自立をめざした支援)	・臨床心理士、教員免許状の いずれかの資格 ・教育相談の専門的な知識 ・普通自動車運転免許 ・パソコン操作が可能な人	1人	3月29日(金)まで ☎(583)4217

Information

●イベント案内やメンバー募集などの情報を掲載しています。詳しくは、企画政策課広報係 ☎(582)1164へお問い合わせください。



報告

●日本陸上競技連盟 BEST THINK賞受賞
 あけとみ陸上クラブ(金子 敏雄代表)が、公益財団法人日本陸上競技連盟のSDGsプロジェクト「BEST THINK賞」を受賞され、2月9日に市長へ報告されました。

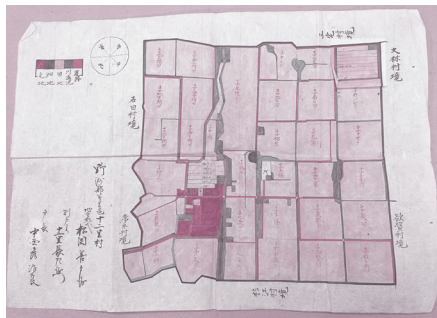


●第19回 アジア競技大会(2022/杭州)優勝
 サッカー日本女子代表(狩野 倫久U-20日本女子代表監督・市内在住)が、第19回アジア競技大会(2022/杭州)で優勝され、2月9日に市長へ報告されました。



行政インフォメーション

●十二里村の古絵図展
 時3月18日(月)～4月19日(金)の平日
 午前8時30分～午後5時15分
 内十二里村古文書群の中から、色鮮やかな明治時代の絵図と、隣接する三宅、欲賀、杉江の地券取調総絵図(明治6年・複製)の展示
 所・岡公文書館
 ☎・☎(514)1050



●滋賀県社会教育委員 募集
 これからの地域づくりに向けた生涯学習・社会教育のあり方について、研究調査・審議を行う滋賀県社会教育委員を募集します。詳しくは、滋賀県学習情報提供システム「におねっと」をご覧ください。
 甲4月2日(火)までに下記へ応募
 岡県生涯学習課
 ☎(528)4654



におねっと



イベント

●立命館守山中学校・高等学校 吹奏楽部 第16回 定期演奏会「頂」
 時3月23日(土)
 午後1時～、午後5時30分～
 所市民ホール 大ホール
 岡立命館守山中学校・高等学校 吹奏楽部
 ☎(582)8000

●よくばりな休日 vol.15
 時3月24日(日)午前10時～午後3時
 内手作り雑貨、ドライフラワー、菓子などのマルシェ
 所・岡守山宿・町家“うの家”
 ☎(583)2366

●ヨシに触れ、びわ湖を感じよう
 時3月30日(土)午前10時30分～午後3時30分
 所市民交流センター
 内ヨシを使った工作体験、よし笛体験・演奏
 費用 作品は材料費要
 岡ヨシネットワークとその仲間たち(広実)
 ☎090(3927)6462

●緑のもりやまを創る会 さくらまつり
 時3月30日(土)
 午前11時～午後2時 ※少雨決行
 所目田川河畔(市立図書館 横)
 内紙芝居、シャンソン(ヴォーカリスト Kusuyo)、甘酒振る舞い(なくなり次第終了)
 岡緑創会 事務局(駅前総合案内所内)
 ☎(514)3765



もくじ

- 2-7 特集 未来の守山を考える 人とまちを健やかにするスポーツの力
- 8-12 令和6年度 施政方針
- 13 守山市公開型GIS「守山マップ」をご活用ください / 年度末・年度初めの日曜日に窓口を臨時開庁 / マインバーカード臨時開庁日
- 14 4月1日(月)から立入公園の一部供用を開始 / 令和6年度 学校体育施設利用登録団体 募集
- 15 狂犬病予防集合注射
- 16 障害のある人への手当制度 / 令和6年度 各種助成券交付 / 国民年金加入のお知らせが届きます
- 17 住民税均等割のみ課税世帯への給付金・低所得子育て世帯加算給付金 / 「スーパー学割バス定期券」の販売 / 守山市男女共同参画審議会 委員募集 / あなたの「学びたい」「教えたい」を聞かせて / 家畜の飼養状況などの報告はお済みですか
- 18 新・フルちゃんをつぶやき / 暮らしのたより / 社協から今月のお知らせ
- 19 すこやか健康だより
- 20 もりやまエコパーク 第1期 定期教室 / 佐川美術館 春季企画展「ポケモン×工芸展—美とわざの大発見—」 / 佐川美術館アートコラム
- 21-22 Information / スポーツ協会 / 会計年度任用職員を募集
- 23 街かどフラッシュニュース / 双眼鏡 / 人口
- 24 街かどフラッシュニュース

もりやまあるあるかるたのイメージイラスト展



もりやまあるあるカルタ制作で 守山の歴史や文化、名所などの魅力を発信

守山の魅力を発信し、子どもたちに郷土愛を育ててもらおうと、7月に完成を目指す「もりやまあるあるカルタ」の読み札と取り札イラストサンプルが展示されました。守山の特徴や名所をモチーフにした作品が並び、訪れた人は「上毛かるたのように、多くの人に愛されるようになるといいですね」と話していました。

2月12日～18日 | 駅前総合案内所

「祭殿」の柱根の里帰り展示会



伊勢町で発見された大型建物「祭殿」の柱根 約30年ぶりに里帰り

伊勢遺跡から発見された独立棟持柱付建物跡の柱根が、約30年ぶりに里帰りしました。伊勢遺跡は弥生時代後期の大規模な遺跡で、方形区画内の大型建物群と楼観を中心に、祭殿とみられる大型建物が弧を描くように見つかっており、クニの成り立ちを知るうえで重要な遺跡として国史跡になっています。訪れた人は、古代ロマンに思いをはせていました。

1月14日～2月25日 | 伊勢遺跡史跡公園

「大きくなあれ」ジャガイモ植え



植えた種イモにふとんをかけて 「大きくなあれ」のおまじない

守山保育園の3・4歳児49人が、学習畑でジャガイモの種イモを植えました。勝部営農クラブのおじいさんに植え方を聞き、園児たちは半分に切った種イモを丁寧に植えて土のふとんをかぶせました。もみ殻をかけた後、みんなで声を合わせて「大きくなあれ」とおまじないをかけました。

2月29日 | 守山保育園 学習畑

びわスポキッズフェスティバル



大学生キッズリーダーがスポーツで交流 スポーツの芽を育む

子どもたちの体力と運動能力の向上を目指して、びわこ成蹊スポーツ大学が開催し、4歳児～小学3年生の244人が参加しました。子どもたちは、県成年男子強化拠点チームの学生によるバレーボールを観戦した後、運動指導を学ぶ大学生キッズリーダーと一緒に跳んだり、投げたり、走ったり、さまざまな楽しい運動で思いっきり体を動かしました。

2月25日 | 市民体育館



守山市の人口

令和6年2月29日現在
(前月比)

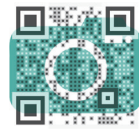
人口	85,839 (+ 20)
男	42,257 (+ 3)
女	43,582 (+ 17)
世帯数	34,937 (+ 37)

〇このなんともかわいらしくほんわかした俳句が浮かぶ。詠まれたご本人も大変チャーミングなお方▼うっふかかってなんだうこれはありなのかつざわざわする学生をよそに、三つかかんと笑った教授のしたり顔は忘れまい。この甘納豆シリーズは12カ月そろっているの、知っていただければと思つ▼さて、現美の3月は、春に向けて業務の締めにかかると忙しい時期である。もちろん、そんな中でも能登半島地震に伴う職員の被災地派遣は続いている。業務のやりくりは厳しいが、助け合いへの思いは、強く、熱い▼困っている人がいたら助ける。しんどさや困難は分け合ってなんぼ。それでこそ市役所。今日も文書やデータと格闘しながら、甘いものでほっとひととき▼うっふかか



双眼鏡

二月の甘納豆のうっふかか心(俳句：坪内稔典) 3月になる



過去の
ニュースは
こちら

第33回 ふれあいもりやま展



ふれあいで感じる「やさしさ」や「あたたかさ」 想いが詰まったすてきな作品250点並ぶ

市内の小中学校や地域で取り組まれた人権啓発作品の展覧会が開催され、審査で選ばれた作文・詩・標語・ポスター・4コマ漫画の作品約250点が並びました。訪れた人たちは、「思いやり」などをテーマに制作した、作品の一つひとつに込められた作者の想いやメッセージを感じながら、熱心に作品に見入っていました。

2月15日～22日 | 市役所 多目的ホール

ひな人形づくり



中山道守山宿ひなまつりに向けて 自分だけのひな人形を作ろう

身近にある空き箱や紙コップ、色紙、毛糸などを使って、5歳児がおひな様を作りました。「お花の紙がいい」「おひな様は赤色、お内裏様は色違い」とお気に入りの千代紙の着物の人形に顔を描いたり髪をつけたりして、自分だけのひな人形を完成。出来上がった人形は「中山道守山宿ひなまつり」で、あまが池プラザなどで展示されました。

2月14日 | 守山幼稚園

世界をよくする電子部品の秘密発見



村田製作所のワークショップ 小中学生24人が参加

JR守山駅前に研究拠点施設の開設を予定している村田製作所が、市内の親子を対象に開催しました。同企業が製造している電子部品の役割や秘密を分かりやすく解説。電子部品をたくさん内蔵したロボット「ムラタセイサク君」による、バランスをとったり走ったりとスムーズな動きのデモンストラーションに、参加者は大喜びしていました。

2月23日 | もりやまエコパーク交流拠点施設

伊勢大神楽 獅子舞



獅子舞や放下芸など 園児が伝統芸能を楽しむ

春の風物詩・伊勢大神楽がやってきました。見物した3～5歳の園児170人は、笛や鉦の囃子に合わせて獅子舞が目前に迫ったり、コミカルなパフォーマンスや放下芸に笑ったり驚いたりしながら、伝統の舞や曲を楽しんでいました。最後は「無病息災、すこやかな成長」を願いながら、獅子頭に頭をかんでもらいました。

2月22日 | はすねだこども園

広報もりやまは
右記施設に設置

市役所、各地区会館、JR守山駅（駅前総合案内所）、市立図書館、すこやかセンター、市内金融機関、市内郵便局、市内平和堂各店とアルプラザ栗東、丸善守山店、市内セブンイレブンを

スマートフォンでも
広報が読めます



「Maichiro」アプリを
インストール



「Sidebooks」アプリを
インストールし、
「ちいき本棚」を選択



※アプリの使用は無料ですが、通信費は各回線ごとのご負担となります。
※アプリの閲覧中に広告が表示されますが、その内容に守山市は責任を負いません。

守山ニュース 「守山ニュース」びわ湖放送
毎月第1・3日曜日放送中

- 未就園児の親子を支援!
～子どもを産み、育てやすいまち～(再放送)
3月15日(金)午後8時20分～8時25分
- 未定
4月5日(金)午後8時20分～8時25分



YouTube「守山市広報」で過去の放送を視聴できます