

# 広報もりやま

MORIYAMA

毎月1・15日発行

The Garden City  
つなぐ、守山

12月

15日号

令和3年(2021年)

No.1326

## 夜空に輝く冬木更ら

### pick up

- ・写真で振り返るこの1年…………… 2・3面
- ・JR守山駅東口における新施設整備等に関する具現化方針(案)のパブリックコメントを実施します…………… 6~9面



# 返るこの1年

さまざまなことがあった1年でした。この1年を写真で振り返ってみました。

7月 6月 5月 4月 3月 2月 1月

- 7月
  - 23日～8月8日 第32回 オリンピック競技大会
  - 31日～8月31日 守山七夕笹飾り復活プロジェクト<sup>ささき</sup>
- 6月
  - 29日 湖国の新スポット「BIWAKOモノコメント」誕生
- 5月
  - 30日 ルシオールアートキッズフェスティバル
  - 27日 東京2020オリンピック聖火リレー
- 4月
  - 18日 新型コロナウイルスワクチン集団接種開始
  - 17日 もりやまエコパーク交流拠点施設オープン
  - 1日 守山幼稚園を認定こども園へ移行
  - 1日 中部地区地域包括支援センター開所
- 3月
  - 7日 野洲川健康ファミリーマラソン大会
- 2月
  - 6・7日 公民館自主教室のつどい
- 1月
  - 9日 火まつり(勝部神社)
  - 10日 消防出初式
  - 11日 成人式・祝賀駅伝





提供：東京2020組織委員会



# 守山市令和3年 写真で振り返り

新型コロナウイルス感染症だけでなく、市制施行50周年を記念した事業や新環境センターの稼働など、さ



16

12月

19日 もりやまいち

11月

3日 市政功労者表彰式典 **15**  
 6日 50歳 迫田さおりさんによるスポーツ記念講演(トークショー) **16**  
 7日 もりやまエコフエスタ2021  
 17~21日 もりやま市民活動フエスタ2021

10月

1日 もりやまエコパーク環境センターが稼働 **12**  
 3日 50 私たちが守山の未来をつくる中高生サミット **13**  
 31日 市内初のトライアスロン大会「LAKEBIWA TRIATHLON」 **14**

9月

2日 守山南中学校で中学校給食が始まる **11**

8月

1日 50 市制施行50周年記念式典・記念講演 **9**  
 11日 JR守山駅東口における新施設整備に関する詳細協議開始  
 24日~9月5日 東京2020パラリンピック競技大会に本市出身の井上舞美選手、南井瑛翔選手が出場 **10**  
 27日~9月30日 新型コロナウイルス感染症拡大防止のため2度目となる緊急事態宣言が発令される



15



14



13



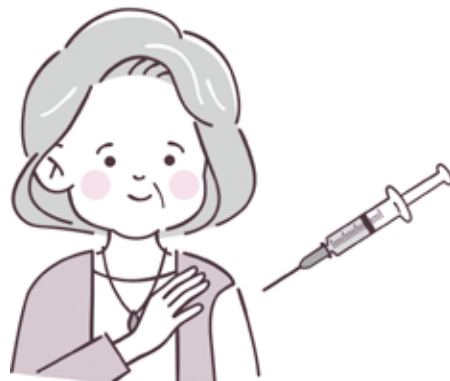
12

# 新型コロナワクチンの追加接種(3回目接種)のお知らせ

☎感染症対策室 ☎(598)5711 ☎(581)1628

新型コロナワクチンは、2回目接種が終了した場合であっても、接種後の時間の経過とともに感染予防効果や重症化予防効果が低下するとされています。このことから、2回目接種の終了から8か月以上を経過した方に対して、順次、ワクチンの追加接種(3回目接種)を実施します。

※この情報は12月3日時点のものであり、変更になる場合があります。



## 追加接種の概要

- **接種対象者** 市内在住で2回目を接種した18歳以上の方
- **接種時期** 2回目接種の終了から8か月以上経過した日以降
- **接種券の発送** 接種時期の3週間前を目安に順次発送  
※接種券は、2回目接種日から8か月を経過する方を対象に順次送付します。ご家族などで2回目の接種日が異なる場合は、追加接種の接種券送付時期が異なりますので、ご了承ください。
- **接種回数** 1回
- **接種するワクチン** ファイザー社または武田/モデルナ社製のワクチン  
※1・2回目に接種したワクチンの種類に関わらず、どちらのワクチンでも接種することが可能
- **接種費用** 無料

## 接種方法など

### ファイザー社製ワクチンによる追加接種

○市内医療機関における個別接種により実施します(1・2回目接種のような集団接種は、現時点では行っておりません)。

○個別接種の実施医療機関および予約方法は、詳しくは接種券に同封の「お知らせチラシ」や市ホームページをご覧ください。

### 武田/モデルナ社製ワクチンによる追加接種

○武田/モデルナ社製のワクチンを用いた追加接種は、薬事承認後の令和4年2月ごろから市内医療機関による個別接種と集団接種を予定しています。

○集団接種の実施時期、実施方法、予約開始時期などは、今後、広報もりやまや市ホームページなどでお知らせします。

### コールセンター

守山市新型コロナワクチン接種コールセンターを設置していますので、新型コロナワクチンの追加接種の一般的なご相談や個別接種の予約状況については、下記へお問い合わせください。

☎午前9時～午後5時(土・日曜日、祝日含む)

※ただし12月29日(水)～令和4年1月3日(月)は休み

☎**0120(567)032**

## 守山市への転入前に他市町村で新型コロナワクチンの2回目接種をされた方へ

### 新型コロナワクチン追加接種(3回目接種)接種券発行手続きについて

他市町村の接種券で2回目の接種をされた方は、本市が接種記録を保有していないため、追加接種を受けるには、接種券の発行申請が必要です。追加接種を希望される方は、追加接種の時期までに、「追加接種(3回目)接種券発行申請書」に必要書類を添えて、感染症対策室へ申請してください。

接種券は、追加接種時期のおおむね3週間前に郵送します。



ホームページ

# 市役所などの年末年始の業務

☎市役所(代表) ☎(583)2525

市の業務は、年末は12月28日(火)まで、年始は1月4日(火)から行います。そのほかの施設の年末年始の業務体制は下表のとおりです。なお、出生や婚姻などの戸籍届出のみ休業期間内でも市役所で受け付けます。

施設名	12月					令和4年1月					
	27 (月)	28 (火)	29 (水)	30 (木)	31 (金)	1 (土)	2 (日)	3 (月)	4 (火)	5 (水)	6 (木)
<b>本庁以外の施設</b>											
すこやかセンター											
各地区会館(公民館)・地域総合センター											
市民交流センター		▲									
駅前総合案内所		■									
あまが池プラザ											
<b>児童福祉関連施設</b>											
ほほえみセンター		●									
<b>社会教育関連施設</b>											
市民ホール	★										★
エルセンター											
大庄屋諏訪家屋敷											
図書館	本の森										
	つながる森・木もれび広場										
<b>体育関連施設</b>											
市民運動公園施設	★										
ビッグレイク	★										

□休み ▲正午以降休み ●午後1時30分以降休み ■午後5時15分以降休み ★保守点検日・窓口のみ受付可



## 年末年始の歯科診療

☎すこやか生活課 ☎・☎(581)0201 ☎(581)1628

年末年始の歯科診療は、一般社団法人草津栗東守山野洲歯科医師会会員の当番医院で受診できます。受診前に電話でご確認ください。

年末年始の歯科診療当番医院(診療時間：午前10時～午後4時)

当番日	歯科医院名	所在地	連絡先	
12月	30日(木)	堀歯科医院	栗東市中沢二丁目10-34	☎(552)3694
	31日(金)	桂歯科医院	野洲市行畑一丁目11-3	☎(587)0367
令和4年1月	1日(土)	にのみや歯科	草津市川原二丁目16-1	☎(563)5757
	2日(日)	明愛デンタルクリニック	守山市播磨田町1310-8	☎(581)2353
	3日(月)	あまつ歯科医院	草津市追分南二丁目1-5 ファミリーDAN1 G号室	☎(564)5925

# JR守山駅東口における新施設整備等に関する 具現化方針(案)のパブリックコメントを実施します



ホームページ

〒582-1165 守山地域振興課 ☎(582)1165 📠(582)1166

8月11日に、守山市および株式会社村田製作所(以下「村田製作所」という)において、基本的事項について相互理解と合意が整い、また、一般財団法人守山野洲市民交流プラザ(以下「一般財団」という)においても、コロナ禍による影響を踏まえ、事業の再構築を判断され、今後、守山市・村田製作所・一般財団の三者で、JR守山駅東口における新施設整備などに関する詳細協議を開始することを公表したところです。

## 村田製作所の研究開発拠点の概要(※8月11日公表資料)

- ・業務内容……製品開発や製品応用などにかかる研究開発の拠点
- ・投資額……約128~200億円(建物・償却資産含む)
- ・雇用人数……1,000~1,600人
- ・建築面積……32,000~50,000㎡(延べ床面積)

※詳細は、法規制や地元などとの調整を踏まえ、今後検討されます。

それ以降の三者による協議の結果、このたび、①村田製作所の研究開発拠点の整備、②一般財団による現在の隣接地での「新都賀山荘」の整備、③市による駅前東口スポーツ広場の代替機能としての都市計画公園・立入公園の整備について、具現化方針を取りまとめたところです。つきましては、当該具現化方針について広く市民の皆さまからのご意見をお聞きするため、令和4年1月5日(水)までの間、「JR守山駅東口における新施設整備等に関する具現化方針(案)」についてパブリックコメント手続きを行います。

今後については、いただいたご意見を踏まえて、三者が連携し、万全を期して取り組む所存です。

## 1. 市民の皆さまへ

都賀山荘は、昭和55年、関係者の皆さまの多大なご尽力により「守山市野洲郡勤労福祉会館」として整備され、これまで約40年間、JR守山駅前のにぎわい・市民教養講座・勤労者福祉などの拠点として、多くの市民・県民の皆さまに愛され、利用されてきた施設です。また、駅前東口スポーツ広場もソフトボールや少年サッカーなど多くの市民の方に利用されてきた施設です。

今回、都賀山荘のコロナ禍による経営悪化をきっかけとして、村田製作所による研究開発拠点整備の意向、コロナ禍を踏まえた市における雇用・税収確保の重要性を踏まえ、上記①②③の取り組みを一体として進めてまいりたいと考えております。

今日まで、都賀山荘や駅前東口スポーツ広場をご利用いただいた皆さまや関係者の皆さまに大変ご迷惑をお掛けしますが、三者が緊密に連携するなかで、その影響を最小限に食い止めるべく、取り組んでまいります。

何より、村田製作所は世界的企業であり、今回の研究開発拠点の新施設は、市内最大規模の雇用を創出するとともに、村田製作所の研究開発拠点となり、多くの頭脳集積が図られ、地元企業や起業家などとの連携、さらには、子どもたちへのSTEAM教育(Science、Technology、Engineering、Arts、Mathematics=理系教育をベースに時代を切り拓くための教育)の提供などの連携・協力をいただい、地域の発展に大きく資するものと考えております。

## 2. 守山駅東口における新施設整備等に関する3つの具現化方針(案)

### <具現化方針1> 村田製作所による「研究開発拠点」の整備

#### (1)村田製作所の新施設整備の方針(村田製作所作成)

#### 📌 環境への配慮

村田製作所は、「Innovator in Electronics」をスローガンに、環境や社会に対して村田製作所が主体的により良い方向に働きかけること、法や規制で義務を負うからやるのではなく、どうすれば環境や社会にとってより良いものになるのかを真剣に考えて行動を起こすことを目指していきます。本件においても、地球環境に配慮した建物を目指し、以下施策の実行を検討します。

- 🔋 気候変動対策……省エネルギー施策の推進、再生可能エネルギーの導入
- 💧 持続可能な資源利用…水資源の削減
- 🌿 緑化整備……屋上を含めた敷地内への緑化整備

また、建物の環境性能に対する第三者評価として、「CASBEE」などの認証取得を目指します。

**⑥ 地域貢献**

村田製作所は、創業者の理念のもと、地域社会の一員としてさまざまな貢献活動に取り組んでいます。本件においても、皆さまとのコミュニケーションを大切にし、地域課題の解決につながる貢献活動として、具体的には、下記の①～⑫を推進します。

- ① 基壇部を設け、上層へ絞り込むスマートな形とすることで建物の圧迫感を軽減
- ② 駅側の建物正面はフェンスを設けず、地域住民も通行できる開放的なスペースを設置
- ③ 線路沿いに地域住民が安全に通行できる歩道状空気を整備
- ④ 敷地二方をセットバックし、歩道を整備
- ⑤ 常閉ブラインド、外壁ルーバーで近隣マンションへの視線を配慮
- ⑥ 地域防災への貢献として、非常時の電源供給(携帯の充電など)、避難スペースの提供
- ⑦ 地球環境に配慮した建物を目指し、気候変動対策、持続可能な資源利用、緑化整備の実行を検討
- ⑧ 地域貢献として、企業展示や施設見学会などを検討
- ⑨ STEAM教育の貢献、出前授業の実施などで企業が有する人材による地域学習貢献
- ⑩ 都賀山荘の解体期間中も、安全を配慮した上で、駅前東口スポーツ広場の利用をできるだけ継続する
- ⑪ 新施設整備にあたり、村田製作所が、開発・建築段階で丁寧に地元説明を実施
- ⑫ 新施設開業後は、村田製作所が自治会および守山商工会議所などに加入

**(2) 再開発等促進区の策定**

JR守山駅前は、市街地の環境維持や良好な住環境を担保するため、「高度地区」(地区計画の策定区域は適用除外)による建築物の高さ制限を設けていますが、今回の村田製作所の新施設整備(研究開発拠点)は、下記のとおり「再開発等促進区」(「地区計画」の一種)を策定してまいります。

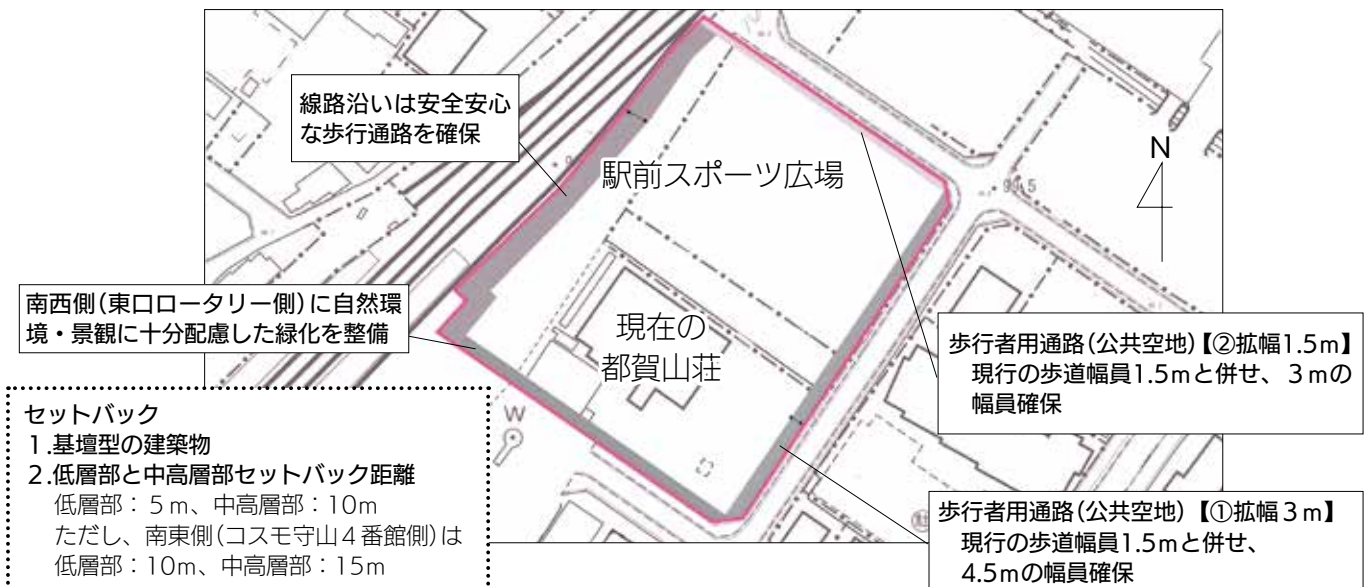
項目	再開発等促進区(案)の概要
容積率	400%→600%へ緩和する
歩行者用通路(公共空地)	既存道路の歩行者用通路を拡幅すること ①市道守山駅東口2号線(幅員3m) ※現行の歩道幅員1.5mと併せ、4.5mの幅員を確保すること ②市道守山駅東口3号線(幅員1.5m) ※現行の歩道幅員1.5mと併せ、3mの幅員を確保すること
歩道状空地(地区施設)	①線路沿いは安全安心な歩行通路を確保すること ②南西側(東口ロータリー側)に自然環境・景観に十分配慮した緑化を整備すること
周辺への配慮	周辺の住環境に最大限配慮すること(日照、視線交差など)
高さの上限	100mを超えないものとする ※100mを上限とした設計をされます(近隣市の例) ◎草津エストピアホテル：94.1m ◎栗東ウイングビュー：103.5m
セットバック	基壇型の建物とし、敷地境界から以下の距離以上セットバックすること ◎南東側(コスモ守山4番館側)：低層部10m・中高層部15m以上 ◎それ以外の側：低層部5m・中高層部10m以上



基壇型建物のイメージ：村田製作所みなとみらいイノベーションセンター

\*上記のすべての内容を踏まえ、基準以上に周辺環境や良好な住環境に十分配慮した建物を検討されます

**再開発等促進区(案)の計画図(面積：約1.0ha)**



### (3)市有地の処分方法等

市から村田製作所に対する市有地の処分は、地方自治法および同法施行令に基づき、随意契約で処分します。

処分手続きには、議会の議決が必要であり、令和4年度4月早々を目途に、議会議決をいただく方向で進めます。

売却にあたり土地の評価額は、令和4年4月1日を基準日とし、複数の鑑定評価を取るなかで、公正で適正な価格設定を行います。なお、村田製作所が都賀山荘の既存建物の解体撤去を行い、解体費相当額を土地価額より控除し、売却します。

また、村田製作所は新施設整備において、さらなる土地の拡張を要望されていますが、JR貨物が随意契約により大規模用地を民間事業者へ処分することが困難なため、JR貨物の所有する土地の一部(約1,638㎡、位置図①部分)を市が用地取得し、市として、現行の市有地(約8,329㎡)と合わせて売却します。

なお、これに伴い、現行の民間駐車場の入口が変更となりますが、東口における人の動線、車の動線などについては、今後、村田製作所、JR貨物、JR西日本および市による協議の場を設け、東口全体のあり方を整理し、新施設が開業する令和7年度当初までに対策を講じてまいります。

### (4)駅前東口スポーツ広場の利用継続および代替機能

村田製作所は、都賀山荘の解体工事中も、駅前東口スポーツ広場の代替施設である都市計画公園・立入公園の暫定供用(令和5年度当初予定)まで、現スポーツ広場の場所が利用できるよう、できるだけ配慮するとされています。

また、現スポーツ広場は、地元自治会の一時避難場所として活用されており、これを踏まえて、村田製作所は、新施設の地域防災への貢献として、「非常時の電源供給(携帯の充電など)、避難スペースの提供」(7頁⑥地域貢献⑦)を行うこととされています。また、現在、近隣民間施設との連携による代替の一時避難場所の確保に向けて調整しているところです。

### (5)基本協定の締結

市および村田製作所双方で合意に達した基本的事項および(1)～(4)の内容などを踏まえた村田製作所との「企業立地に関する基本協定」は、令和4年1月中旬に締結できるよう進めます。

## <具現化方針2>「新都賀山荘」の整備

### (1)新都賀山荘の整備計画

都賀山荘は、これまで守山駅前のにぎわい・文化教養講座・勤労者福祉などの拠点として、多くの市民・県民の皆さまに愛され、利用されてきた施設です。

一般財団は、新都賀山荘についても、これまでの経営理念を踏襲・継承し、①駅前にのぎわい、②市民教養講座をはじめとする文化の振興、③勤労者福祉の拠点として、加えて、④民間事業者との連携による持続的なサービス提供と安定経営を目指して、以下の整備方針を定められたところです。

#### 【新都賀山荘の整備方針】(一般財団)(敷地は位置図②部分)

機能	施設区分	整備内容(想定)
機能1	一般財団所有施設 (延べ床面積300～1,000㎡程度を想定)	・レストラン(約140㎡) ・大会議室兼バンケットルーム(約200㎡=現都賀山荘5階の大会議室と同規模) ・小会議室 ・事務所・店舗など ・財団事務所
機能2	トイレ	駅前東口公衆トイレの代替機能として、一般の方が利用できるトイレ
機能3	公募中の民間事業者からの提案を踏まえた追加機能(例)	①商業施設 ②暮らしや仕事を支える施設 ③文化・教育事業など

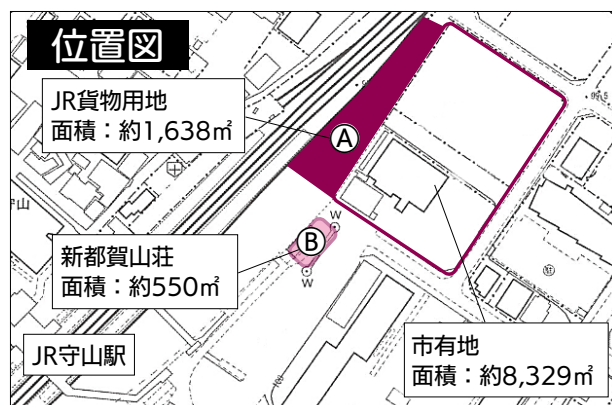
具体には、12月中旬に連携する民間事業者を公募・決定し、新都賀山荘の整備計画案のとりまとめを行い、1月上中旬に、一般財団の理事会および評議員会で整備計画を決定される予定です。

コロナ禍による経営の悪化および資金ショートの状態を踏まえ、令和4年3月末に現在の都賀山荘の閉館を検討されています。なお、整備計画の検討に時間を要したため、新都賀山荘の供用開始は令和4年秋ごろを予定しています。

### (2)市から一般財団への一定の補償

一般財団において、①都賀山荘が事業の再構築が不可欠な危機的状況にあり、今回の村田製作所の新施設整備を機に、②宿泊事業(現在の都賀山荘の約半分を占める)から撤退し、「移転・機能見直し」を図ることと判断されたことを受け、一方で③都賀山荘の建築物自体は残存価値を有しており、さらに、④将来的には一般財団による解体が必要であることを総合的に勘案し、市が一般財団に一定の補償を行います。

**補償の考え方** 補償額＝「現行建築物の同種同等の再建築費」×(1/2)－解体費相当額(※解体は村田製作所が行うため控除)





### ＜具現化方針3＞ 都市計画公園・立入公園の整備

村田製作所による新施設整備に伴い、駅前東口スポーツ広場(約4,000㎡)の代替機能を含めて、約1.2haの整備可能面積を対象に立入公園の整備を進めることとし、地元自治会や地権者の理解を得つつ、早期に土地開発公社による用地買収に着手するとともに、令和5年春には代替のスポーツ広場の暫定整備ができるよう進めていきます。

#### 【立入公園の整備イメージ】

「野洲川の豊かな水と緑を活かしたスポーツ・交流・憩いの場」として、今後、市民の皆さまや地域の皆さまなどのご意見を踏まえ、整備イメージや整備計画を含む基本計画を策定し、暫定整備と全体整備を進めていきます。



※整備内容や数値は変更する可能性があります。

## 3. 今後の全体想定スケジュール

- 令和3年度 12月15日(水)～令和4年1月5日(水)……パブリックコメント手続きの実施  
令和4年1月中旬……基本協定の締結(市・村田製作所)、市と一般財団の間の補償契約の締結  
年度内……再開発等促進区の策定、都市計画公園・立入公園の基本計画とりまとめ
- 令和4年度 4月……市議会の議決を経て、土地売買契約(市・村田製作所)  
夏ごろ……村田製作所による既存施設解体着手  
秋ごろ……新都賀山荘の供用開始、一般財団に対する残りの補償の支払い
- 令和5年度 新施設建築着工(村田製作所) ※着工までに都市計画公園・立入公園のスポーツ広場の暫定供用
- 令和7年度 村田製作所の新施設竣工・開業

#### ＜参考＞守山市の財源の整理

歳入	歳出
<ul style="list-style-type: none"> <li>土地処分費(都賀山荘敷地・駅前東口スポーツ広場敷地、ただし、都賀山荘の建物解体費は控除)(村田製作所→守山市) ※おおむね20億円超</li> </ul>	<ul style="list-style-type: none"> <li>都賀山荘にかかる一定の補償(建物解体費相当額は控除)(守山市→一般財団) ※おおむね4億円</li> <li>駅前東口衆衆トイレや噴水などの解体工事および歩道など周辺整備費(守山市→一般財団) ※おおむね0.3億円</li> </ul>
	<ul style="list-style-type: none"> <li>駅前東口スポーツ広場の代替機能としての都市計画公園・立入公園の整備(国の公園整備補助金を活用) ※おおむね3億円(国の補助金を除く)</li> </ul>

※歳入と歳出の差額は、財政調整基金などとして積み立て

## 4. パブリックコメントと市民説明会を実施します

皆さまのご意見をお寄せください。

**資料の閲覧場所** 地域振興課、市役所2階 閲覧場所、公文書館、駅前総合案内所、すこやかセンター、エルセンター、市立図書館、各地区会館  
※市ホームページでも公開します



ホームページ

#### ◆市民説明会(申込不要)

日時	場所
12月17日(金)午後7時～	速野会館
12月18日(土)午前10時～	あまが池プラザ
12月22日(水)午後7時～	市立図書館
12月26日(日)午前10時～	エルセンター

**意見の提出方法** 令和4年1月5日(水)までに住所、氏名(法人の場合は名称および代表者の氏名)、電話番号を記載し、メール、郵送(期日必着)、または直接地域振興課へ提出。

☎524-8585 吉身二丁目5-22 地域振興課  
☎(582)1165 ☎(582)1166 ✉chiikishinko@city.moriyama.lg.jp

## 地区計画(再開発等促進区)案を公告・縦覧します

地区計画の名称 大津湖南都市計画守山駅前地区地区計画

📅12月15日(水)～29日(水)

📍都市計画・交通政策課および市ホームページからご覧ください。

意見の提出方法 令和4年1月5日(水)までに意見書(様式自由)に住所・氏名を記入のうえ、ファクス、メールまたは直接下記へ提出。

📍都市計画・交通政策課 ☎(582)1132 ☎(582)6947 ✉toshikeikaku@city.moriyama.lg.jp

商工観光課からお知らせ

# 守山の冬の風物詩 もりやまいち開催

固もりやまいち実行委員会(守山商工会議所内) ☎(582)1266 ㊟(599)1080

今年も中山道守山宿一帯で「もりやまいち」を開催します。

**時**12月19日(日)午前10時〜午後3時(小雨決行・荒天中止)

**所**中山道守山宿(銀座西交差点〜朝日屋セトモノ店前)

**因**・キッチンカー・グルメマルシェ出店  
・立命館守山中高吹奏楽部による演奏

・体験型ワークショップ(羽子板作りなど)

・謎解き抽選会

・秋田県男鹿市おがのユネスコ無

形文化遺産「なまはげ」による演舞

・大阪東西屋ちんどん出演

・もりーとゆるキャラ友達によるダンスや、じゃん

けん大会、撮影会

※中山道や、あまが池親水

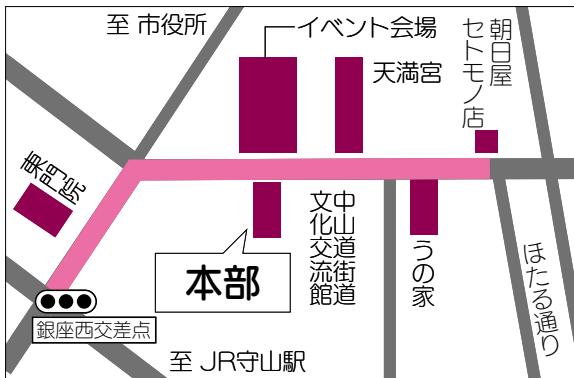
緑地公園一帯においても

マルシェや子ども向けのイ

ベントを開催しています

ので、ぜひお越しください。

**他**当日は午前8時30分〜午後4時に銀座西交差点〜朝日屋セトモノ店前で交通規制を行います。



規制図 ……車両通行止め区間



恒例「もりやまいち」の様子

文化財保護課からお知らせ

滋賀県選択無形民俗文化財

# 「火まつり」奉納

火まつりは鎌倉時代初期、土御門天皇の重い病気の原因が守山に棲む竜(大蛇)で、その竜を退治したところ天皇の病気が治ったという言い伝えに沿って行われる神事です。

今年度、勝部神社では感染症拡大防止のため左記のとおり見学者数を制限し、12基すべての大松明を奉納します。なお、浮気町住吉神社の火まつりは行われません。

**時**令和4年1月8日(土)午後7時30分  
ころ点火(予定)

**所**勝部神社

**定**100人(定員を超えた場合は抽選)

**申**12月17日(金)までに、代表者の氏名、住所、電話番号、見学人数(最大5

人)を記入し、メールまたは松明組

インスタグラムヘダイレクトメッセージ

で申し込み。後口抽

選の結果を通知。

選の結果を通知。

問松明組(電話での対応不可)

✉ [katsubetaimatsu@gmail.com](mailto:katsubetaimatsu@gmail.com)



松明組  
インスタグラム

## 松明結いを公開します

火まつりで使用する松明の「松明結い」を公開します。自由に見学できますので、ぜひお越しください。

**時**令和4年1月3日(月)  
午前9時〜正午ごろ

**所**勝部神社



## くま けんご 隈 研吾さんによる講演会を開催します

新庁舎整備事業は令和2年6月に基本設計を完了し、また、令和3年3月にはD B(実施設計および工事施工)事業者を決定し実施設計を進めてきました。令和5年9月の暫定供用開始に向け、令和4年1月から、いよいよ新庁舎の本体工事に着手します。

そこで、新庁舎の基本設計者で、国立競技場の設計に携わるなどさまざまな設計を手掛けた建築家の隈 研吾さんの講演会を開催します。

**時**令和4年1月14日(金)午前11時30分～午後0時30分

**所**市役所 大ホール

**内**新庁舎に関すること

**講**隈 研吾さん

(建築家、東京大学 特別教授・名誉教授)

**対**市内在住、在勤、在学の人

**定**先着70人

**申**令和4年1月7日(金)までに氏名(ふりがな)、住所、電話番号、年齢を記入のうえ、メールまたはファクス、郵送で下記へ申し込み。

**問**庁舎整備推進室 〒524-8585 吉身二丁目5-22

☎(584)5926 ☎(582)0539

✉shisetsuseibi@city.moriyama.lg.jp

入場  
無料



Kengo Kuma©J.C.Carbonne

## 年末年始に市民運動公園 市民 スポーツ広場を無料開放します

家族や友達とのボール遊びやお正月の凧揚げなどにご利用ください。

**時**12月28日(火)～令和4年1月4日(火)

午前8時～午後5時

**所**市民運動公園 市民スポーツ広場(グラウンド)

**他**

- ・利用者の自己責任のもとで、事故などがおきないように注意してください。
- ・団体での占領など、ほかの利用者に迷惑をかける行為はやめてください。
- ・硬式野球、サッカーゴールの移動などの危険を伴う行為は禁止します。



**問**スポーツ振興課

☎(582)1169 ☎(582)0539

市民運動公園

☎(583)5354 ☎(583)5853

## 「凧作りと凧あげ大会」参加者募集

自分で作った凧を野洲川中洲親水公園であげよう。

**時**令和4年1月23日(日)

午前9時30分～11時30分(受付：午前9時～)

**所**中洲会館・野洲川中洲親水公園

**対**市内在住、在勤、在学の人

(小学3年生以下は保護者同伴要)

**定**先着25人 **費**100円(保険代含む)

**持**凧に描く絵の見本、カラー油性ペン

**申**12月24日(金)～令和4年1月14日(金)に電話・ファクスまたは直接、中洲会館へ申し込み。

**他**・作る凧は星型です(縦・横とも約45cm)

・天候の都合で凧作りのみになる場合があります



**問**中洲会館 ☎・☎(585)2004 ☎(585)5252

地域振興課からお知らせ

## 「小学生以下の自転車教室」 「補助輪そろそろ外しませんか?教室」 開催

子どもの自転車の乗り方に不安を覚える親の<sup>おも</sup>の思いにマッチした、子どもが楽しみながら自転車の乗り方が上達する教室と、初めて補助輪なしで自転車デビューするメモリアルな瞬間を家族で体験できる教室を同時開催します。



ホームページ

時 12月25日(土)、令和4年1月15日(土)  
午前9時～正午(受付:午前8時30分～)

所 ピエリ守山 G駐車場内

対 3歳児～小学6年生(三輪車不可、保護者の同意要)

定 各先着40人

¥ 2,000円

申 各回の8日前までにホームページから申し込み。



団 一般社団法人 滋賀県自転車競技連盟  
☎(581)3318

農政課からお知らせ

## 琵琶湖パール de X'mas WorkShop マルシェ開催

時 12月18日(土)午前10時～午後3時

所 Aレーク滋賀 ファーマーズマーケットおうみんち 地域交流スペース

・真珠貝から真珠を取り出す方法の実演  
赤野井湾沖で養殖された琵琶湖パールの貝開きを行います。

時 午前11時～、午後0時30分～、午後2時～

・もりやま琵琶湖パールワークショップ

アクセサリーを作成します。

¥ 2000円～

申 事前に下記へ申し込み

・もりやま琵琶湖パールの販売

アクセサリーなどを販売します。

(無くなり次第終了)



団 玉津小津漁業協同組合組合長  
☎080(8933)9108

ごみ減量推進課からお知らせ

## もりやまエコパーク 第四期定期教室受講生募集

団 もりやまエコパーク交流拠点施設(指定管理者: TAC・ナショナルメンテナンス共同事業体)  
☎(584)4693 ☎(584)4828

教室名	曜日(※)	時間	内容
ZUMBA	水	午後1時～1時50分 午後7時30分～8時20分	ラテンの音楽をはじめとした世界の音楽によって、身体を動かすエクササイズです。
バレトン	木	午後1時～1時50分	フィットネス、バレエ、ヨガの要素を取り入れ、音楽に合わせて身体を動かします。
ヨガ	火	午前10時～11時	正しい呼吸とポーズにより、身体の内側から鍛える、ヨガの基礎クラスです。
	水	午後2時～3時	
	木	午後2時～3時	
	金	午前11時～正午	
土	午前10時～11時		
パワーヨガ	木	午後7時30分～8時30分	パワー系のヨガです。少しハードにやりたい人におすすめです。
リラックスヨガ	木	午後8時40分～9時40分	1日の終わりにゆったり気分の教室です。
ピラティス	水	午後8時30分～9時30分	胸式呼吸をしながら、身体の内側の筋肉に焦点をあててエクササイズを行います。姿勢の改善、美しいボディーラインを作ります。
	金	午後1時～2時	
エアロビクス&ボディメイク	金	午前10時～10時50分	リズムの異なる音楽を使用し、全身を使ってエクササイズします。カロリー消費が高く、腹筋・背筋の強化に効果的です。

※火曜日: 令和4年1月11日～3月15日、水曜日: 令和4年1月12日～3月23日(祝日を除く)、  
木曜日: 令和4年1月13日～3月17日、金曜日: 令和4年1月14日～3月25日(祝日を除く)、  
土曜日: 令和4年1月15日～3月19日

対 高校生以上の人 定 各先着30人 ¥6,000円(全10回) 申 上記へ申し込み。



**BIWA-TEKU**  
ビワテク

BIWA-TEKUで  
ポイントを  
ためるには

**賞品の抽選応募について**

1月1日～12月31日にポイントをためることができます。たまったポイントは賞品の抽選応募に使えます。

**対**19歳以上の人。内、40～74歳の人は特定健診を受診した人

# BIWA-TEKUで楽しく、健康に

BIWA-TEKU(ビワテク)アプリとは、県内各市町が実施するモバイルスタンプラリーやバーチャルウォーキングラリーへの参加、各種健(検)診の受診などで、健康ポイントをためることができるスマートフォンアプリです。

ポイントをためることで、賞品が当たる抽選に応募できます。

**運用開始日 令和4年1月1日(土・祝)**

**①モバイルスタンプラリー**

市町のスタンプラリーコースを選択して、アイコンのあるスポットへ行ってチェックインすることでポイントがもらえます。もらえるポイントはスポットにより変わります。

**②バーチャルウォークラリー**

現地に行かなくても、日々の歩数で琵琶湖一周や名所めぐりができ、ポイントをためることができます。

**③各種健(検)診の受診**

BIWA-TEKU内にある、「健康手帳」に受診したことを記録することで、ポイントをためることができます。

**④健康イベントへの参加**

市町が開催する健康イベントへの参加で、ポイントをためることができます。

問すこやか生活課 ☎・☎(581)0201 ☎(581)1628



ホームページ

## 介護予防教室

### 「今日からはじめるフレイル予防」

フレイルとは加齢により心身や筋力の活力が低下した状態をいいます。フレイル予防には「栄養」、「口腔ケア」、「認知機能向上」、「運動」、「社会参加」が大切です。

いつまでも元気で暮らせるように、今から一緒にフレイル予防に取り組んでみませんか。

日時	内容
令和4年1月13日(木)	バランスよく食べてフレイル予防
1月20日(木)	オーラルフレイル予防(口腔ケア・口の体操)
1月27日(木)	脳を働かせてフレイル予防
2月10日(木)	運動でフレイル予防①～いきいき百歳体操～
2月17日(木)	運動でフレイル予防②～健康のび体操～

いずれも午前10時～11時30分

**所**すこやかセンター3階 講習室

**対**市内在住で介護予防や健康づくりに関心のある人

**定**各回20人程度 **料**無料

**持**筆記用具

※2月10日(木)、17日(木)は動きやすい服装、飲み物、タオル

**申**電話または直接下記へ申し込み。

**問**中部地区地域包括支援センター

☎(584)5519 ☎(584)5363

## 「生活支援サポーター養成講座」 受講生募集

高齢者の生活に関わる家事支援(身体介護を必要としないものに限る)を行う「生活支援サポーター」の養成講座の受講生を募集します。

講座修了後は、介護福祉士やホームヘルパーなどの資格がなくても、市が指定する訪問型サービス事業所で就労し、高齢者の生活援助サービスを行うことができるようになります。

**時**令和4年1月19日(水)、24日(月)、26日(水)、31日(月)、2月2日(水)のいずれも午前9時15分～午後0時15分(全5回)

**所**市立図書館 活動室

**対**下記のすべてを満たす人

- ・市内在住の18歳以上の人
- ・講座修了後、生活援助サービスを提供する市指定の訪問型サービス事業所への就労を希望する人
- ・全5回の講座すべてに出席できる人

**定**先着10人(最少開講人数2人)

**料**無料

**申**1月13日(木)までに、電話、ファクスまたは直接下記へ申し込み。

**問**長寿政策課 ☎(584)5474 ☎(581)0203

# 守山市「セーフティネット資金」 利子補給金(令和3年度分)の申請を受け付けます

商工観光課 ☎・📠(582)1131 📠(582)1166

新型コロナウイルス感染症により影響を受けた中小企業の経営安定化を図るため、滋賀県中小企業振興資金融資制度「セーフティネット資金」の利用者に対して、利子補給を実施しています。申請に必要なものなど、詳しくは、市ホームページをご覧ください。

**対**以下の要件をすべて満たす人

- ・令和2年2月18日以降に「セーフティネット資金」を利用し、対象資金を当初の約定どおりに償還していること
- ・対象となる「セーフティネット資金」の借入にかかる信用保証料について、県から全額助成を受けていること(ただし、令和2年2月18日～3月31日に商工会および商工会議所に「セーフティネット資金」の申し込みをした場合を含む)
- ・対象となる「セーフティネット資金」の借入にかかる利子について、ほかの市町村などから同様の主旨の補助金などの交付または交付決定を受けていないこと
- ・法人は事業所の所在地が、個人は住所が市内にあること
- ・市税などの滞納がないこと

**補給対象期間** 利払い開始月から24ヵ月(据置期間含む)

※令和3年度は令和3年1～12月に支払った利息が対象です。

**利子補給金額** 1事業者につき利払い月数12ヵ月あたり上限20万円

**用**令和4年1月4日(火)～31日(月)に商工観光課へ申し込み。



ホームページ

## 障害者控除対象者認定申請を受け付けます

障害者手帳の交付を受けていない人でも、市が交付する障害者控除対象者認定書を提示することで、本人または扶養者は、確定申告で障害者控除を受けることができます。確定申告の必要がない人や、すでに障害者手帳の交付を受けている人は、申請は不要です。

**対**市内に住所を有し、認定を受けたい年の12月31日現在で下記のいずれかに該当する人

- ①65歳以上で、障害の程度が日常生活自立度(寝たきり度)判定基準を満たし、6ヵ月以上寝たきりの人
- ②65歳以上で、認知症の程度が日常生活自立度判定基準を満たす人
- ③身体障害者(1～6級)に準ずる障害があり、障害者手帳申請中の人

**甲**長寿政策課および障害福祉課の執務時間中に申し込み。申請書は下記に設置。

**他**申請後、認定書発行までに2週間程度かかります。令和3年分は基準日の都合上、令和4年1月以降の発行となります。

**問**長寿政策課 **対**①、②の人)

☎(584)5474 📠(581)0203

障害福祉課 **対**③の人)

☎(582)1168 📠(581)0203

## 子育て世帯への臨時特別給付金を支給します

0～18歳の児童1人当たり10万円の臨時特別給付金が支給されることとなりました。このうち、児童手当が支給されている人には、下記により現金5万円を先行して支給します。なお、児童手当受給者が公務員の児童および高校生相当(15～18歳)にかかる申請方法などについては、制度詳細が分かり次第、市ホームページでお知らせします。



ホームページ

**対**①9月分の児童手当受給対象者(9月出生児含む。特例給付受給者は除く)

②10月1日～令和4年3月31日に出生した児童の父母など(児童手当所得制限限度額未満の人)

**支給額** 児童1人当たり5万円

**用**①のうち、市で児童手当の認定を受けている人は申請不要で、児童手当の受け取り口座に振り込みを行います。準備ができ次第、対象者に個別に通知します[支給日：12月24日(金)予定]。

①のうち公務員、②の人および高校生相当の児童を養育されている人は、申請により口座振込での支給になります。申請方法などについては、市ホームページなどでお知らせします。

**問**子ども家庭相談課

☎・📠(582)1137 📠(582)1138

# パブリックコメント手続きを実施します(予告)

下記の計画案に対する市民の皆さまのご意見を募集します。  
詳しくは、広報もりやま令和4年1月15日号でお知らせします。

**意見募集期間** 令和4年1月15日(土)～2月4日(金)

## 『第4期守山市地域福祉計画案』

「人と人がつながり、自分らしく安心して暮らすことができるまち」(守山市の地域共生社会)の実現を目指し、市として取り組む方向性を示す計画です。

☎健康福祉政策課 ☎・☎(582)1123 ☎(582)1138

## 『第5次守山市社会教育・生涯学習まちづくり基本計画案』

社会教育・生涯学習によるまちづくりを推進するための計画です。

☎社会教育・文化振興課 ☎・☎(582)1142 ☎(581)2733

## 『第4次守山市就労支援計画案』

就職に際してさまざまな阻害要因を有する人たちを支援するための計画です。

☎商工観光課 ☎・☎(582)1131 ☎(582)1166

## 『守山市住生活基本計画案』

「豊かな自然と人が育む 幸せがあふれるまち もりやま」の実現を目指し、市として住宅施策を総合的かつ計画的に推進するための方向性を提示する計画です。

☎建築課 ☎(582)1139 ☎(582)3284

## 『第3期守山市スポーツ推進計画案』

年齢や性別、障害の有無にかかわらず、誰もが、どこでも、いつまでも運動やスポーツに親しむことができる「健康元気なまち」を目指す計画です。

☎スポーツ振興課 ☎(582)1169 ☎(582)0539

## 『第2次守山市行政経営方針案』

今後の行政経営の基本的な方向性や考え方を示す方針です。

☎企画政策課 ☎・☎(582)1162 ☎(582)0539

## 『第2次守山市水道ビジョン案』に関する市民説明会を実施

☎経営総務課 ☎・☎(582)1136 ☎(582)5780

「守山市水道ビジョン」は、市の水道事業について、その目指すべき将来像を描き、実現を目指す事業方針を示す計画です。前回の水道ビジョン策定から10年が経過し、水道事業を取り巻く環境が大きく変化しているなか、全市民が水道の恩恵を持続的に享受できるように、見直しを行っていますので、ご意見をお願いします。

第1回 時令和4年1月16日(日)午後6時30分～ 所エルセンター 大会議室 定先着20人

第2回 時令和4年1月19日(水)午後6時30分～ 所速野会館 大会議室 定先着20人

申令和4年1月13日(木)までに経営総務課へ申し込み。

## 市民ファシリテーター養成講座

☎市民協働課 ☎(582)1149 ☎(583)4654

ファシリテーターとは、中立な立場としてメンバー1人ひとりの発言や、持っている力を引き出しながら、提案をまとめる会議の進行役の事です。ファシリテーションの基礎を、講義とグループワークショップにより楽しく学びます。日常生活での話し合いの場がよりよくなるための、コミュニケーションにもいかに役立ちますのでお気軽にご参加ください。

時令和4年1月9日(日)午後1時～4時 所市民交流センター 講谷口 知弘さん(福知山公立大学 教授)

対市内在住・在勤・在学の人 定先着40人 料無料 持筆記用具 申令和4年1月5日(水)までに上記へ申し込み。

# ごみの分別の徹底のお願い ～金属類は「破碎ごみ」へ～

岡ごみ減量推進課 ☎・📠(584)4692 📠(584)4818  
環境センター ☎(599)6206 📠(599)6207

10月1日より新環境センターが稼働し、新たなごみの分別を開始しました。2ヵ月が経過し、市民の皆さまや事業所には、新しいごみの分別にご協力いただいているところです。

しかしながら、不適切な分別により、金属類が混入した「焼却ごみ」が排出され、それにより、環境センターの焼却炉の運転に大きな影響が生じている状況です。

**金属類、陶磁器、ガラス類、金属を含む複合品などは、破碎ごみとして適切に排出してください。**

ごみをどの区分で排出すればよいか迷ったときは、①「新分別PRパンフレット」や②「ごみ分別アプリ」、③「ごみ・資源物収集カレンダー」などで確認してください。

新しい環境センターが安定的に運転できるように、皆さまのごみの分別の徹底をお願いします。



これまで「焼却ごみ」に混入された多くの金属類の状況

①「新分別PRパンフレット」



②「ごみ分別アプリ」



iOS端末用

Android端末用

③「ごみ・資源物収集カレンダー」



やかん



水筒



キッチンセット



草刈り機の刃

破碎ごみとして排出するもの ※「焼却ごみ」に決して入れないでください

金属類	 鉄製ボウル	 鍋	 草刈り機の刃	 水筒	 フライパン	 やかん
陶磁器、ガラス類	 板ガラス	 ガラス食器	 皿	 土鍋	 茶碗	
金属を含む複合品 (金属部分を取り除けないもの および電池を使用するもの)	 はさみ	 金属バケツ	 ランドセル	 かま 鎌	 ラジコンカー	



## 入札参加申請を受け付けます ～市内に本店を有する業者の皆さま～

市外に本店を有する業者の受付日程などは、市ホームページでご確認ください。

### ◆物品供給・役務委託業務、学校給食物資

現在登録の有無にかかわらず、登録を希望する業者

有効年度 令和4年度・5年度(2年間)

令和4年1月24日(月)～28日(金)

(消印有効)に郵送で申請書を送付(持参不可)。申請書は市ホームページからダウンロードまたは、市役所2階 閲覧所に設置。



ホームページ

### ◆建設工事、測量・設計など建設コンサルタント業務

現在登録の有無にかかわらず、登録を希望する業者

有効年度 令和4年度(1年間)

1月26日(水)午前9時30分～午後3時(正午～午後

1時は除く)に市役所東棟3階大会議室へ持参(郵送不可)。申請書は市ホームページからダウンロードまたは、市役所2階 閲覧所に設置。



ホームページ

契約検査課 ☎(582)1147 ☎(582)0539

保健給食課(学校給食物資について)

☎・☎(582)1143 ☎(582)9441

## 都市計画の縦覧

住民および利害関係人は、意見があるときは、縦覧期間の終了日まで意見書を提出することができます。縦覧期間など詳しくは、市ホームページをご覧ください。

### ◆都市計画の案の名称

・大津湖南都市計画矢島町地区地区計画

令和4年1月上旬から2週間程度の平日午前8時30分～午後5時15分

都市計画・交通政策課、速野会館、中洲会館および市ホームページ

### ◆意見の提出について

縦覧期間終了日までに意見書(公共・公益の見地に立った内容)に、住所・氏名・電話番号を記入のうえ、郵送または直接下記へ提出。



ホームページ

都市計画・交通政策課

〒524-8585 吉身二丁目5-22

☎・☎(582)1132 ☎(582)6947

✉toshikeikaku@city.moriyama.lg.jp

### 消費生活センター情報

## くらしのたより

No.44



### 暮らしのレスキューサービスに関するトラブルに注意

夜に自宅のトイレが詰まり、ネット広告の安さにつられて修理業者に電話依頼したところ、便器を外して排水管を確認後、薬剤と特殊な機械で清掃するという理由で40万円請求されたという相談がありました。台所やお風呂の水回りでも同様の相談があります。緊急時にはすぐにでも業者を呼んで直したいところですが、悪質な業者もいますので注意が必要です。

ネット上の広告料金をうのみにはいけません。現場の状況次第では必ずしも電話の説明通りの料金で依頼できるとは限りません。想定していた料金とかけ離れた作業を提案されるなど、少しでも違和感を感じたときは作業を断るようにしましょう。

水回りのトラブルは緊急を要するため、見積もりを取る時間がない場合があります。焦って冷静な判断ができなくなる前に、普段生活している地域で信頼のおける事業者を探しておくといでしょう。

消費生活センター(生活支援相談課内)

☎(582)1146 ☎(582)1138

## 新・ウルちゃんの つぶやき

分別が変わっても  
免除エフの制度は  
継続しているよ。

No.102



10月1日から分別方法が変わりましたが、子育ておよび介護世帯の支援(おむつエフ)と緑化促進(グリーンエフ)を目的とした手数料の免除制度は継続しています。

おむつエフとグリーンエフはごみ減量推進課・各学区の地区会館・駅前総合案内所で配布しています。排出方法はごみカレンダー(12頁)を参照してください。



ごみ減量推進課

☎・☎(584)4692

☎(584)4818

ごみ分別  
アプリ  
配信中!



iOS版



Android版

# もりやまの家計簿

問財政課 ☎(582)1114 📠(582)0539

令和2年4月1日～令和3年5月31日(財務会計上の出納整理期間を含む)の令和2年度各会計決算が、令和3年度9月定例会議で認定されました。

## 一般会計のおもな決算状況

歳入

全体の約3割を占める市税は、納税義務者数や新築家屋の増加により、個人市民税および固定資産税が増加したものの、企業の業績悪化および税率改正による法人市民税の減少および売り渡し本数の減少によるたばこ税の減少により全体で129億2,331万円(対前年度1億5,094万円減)となりましたが、特別定額給付金事業の実施などにより国庫支出金が大幅に増加となったことから、歳入決算総額は470億4,608万円(対前年度169億3,061万円増)でした。

歳出

市の重点施策に沿うなか、特別定額給付金事業をはじめとする新型コロナウイルス感染症に関する各種の生活支援や経済対策に取り組むとともに、ソフト面では幼稚園の預かり保育の拡充など子育て環境の整備、ハード面では環境施設更新事業や環境学習都市記念公園整備事業に取り組みました。

最終的な歳出決算総額は、458億5,850万円(対前年度169億7,803万円増)となり、歳入歳出差引額11億8,758万円から翌年度に繰り越すべき財源6億110万円を差し引いた実質収支は、5億8,648万円でした。

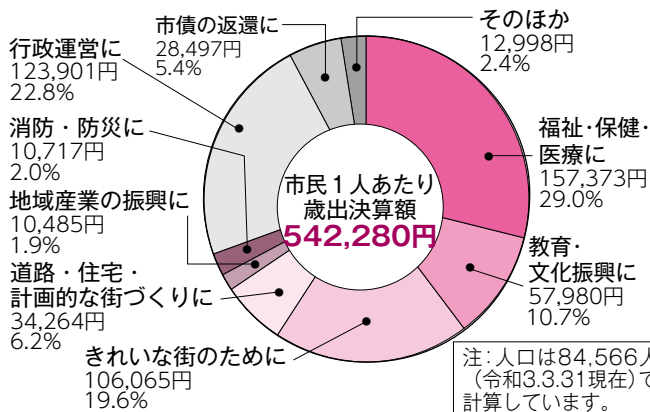
## 令和2年度各会計収支状況

会計別	歳入	歳出	差引額
一般会計	470億 4,608万円	458億 5,850万円	11億 8,758万円
国民健康保険特別会計	66億 9,198万円	66億 8,616万円	582万円
土地取得特別会計	1億 2,360万円	1億 1,856万円	504万円
農業集落排水事業特別会計	2億 1,997万円	2億 1,847万円	150万円
育英奨学事業特別会計	872万円	429万円	443万円
介護保険特別会計(保険事業勘定)	54億 2,190万円	53億 3,595万円	8,595万円
介護保険特別会計(サービス事業勘定)	2,922万円	2,922万円	0万円
後期高齢者医療事業特別会計	9億 705万円	9億 600万円	105万円
合計	604億 4,852万円	591億 5,715万円	12億 9,137万円

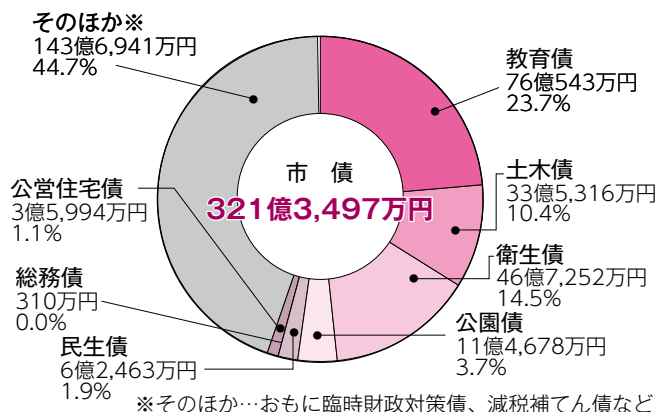
## 令和2年度のおもな事業

事業名	事業費	事業名	事業費
児童手当支給事業	16億 1,109万円	職業対策推進事業	466万円
福祉医療費助成事業	4億 9,427万円	水田農業構造改革対策事業	2,966万円
予防接種事業	3億 2,891万円	地域経済活性化事業	2億 156万円
妊婦健康診査事業	6,469万円	道路新設改良事業	3億 7,103万円
障害者自立支援給付事業	13億 8,151万円	地域再生推進事業	5,519万円
生活保護費	3億 9,613万円	公園管理・緑化事業	1億 2,304万円
資源化推進事業	1億 8,373万円	防災対策推進事業	2,167万円
環境施設整備事業	60億 2,784万円	守山小学校敷地拡張事業	3億 421万円
ごみ処理施設運転管理事業	5億 8,035万円	守山南中学校大規模改造事業	16億 29万円

## 市民1人あたりでみた一般会計歳出決算

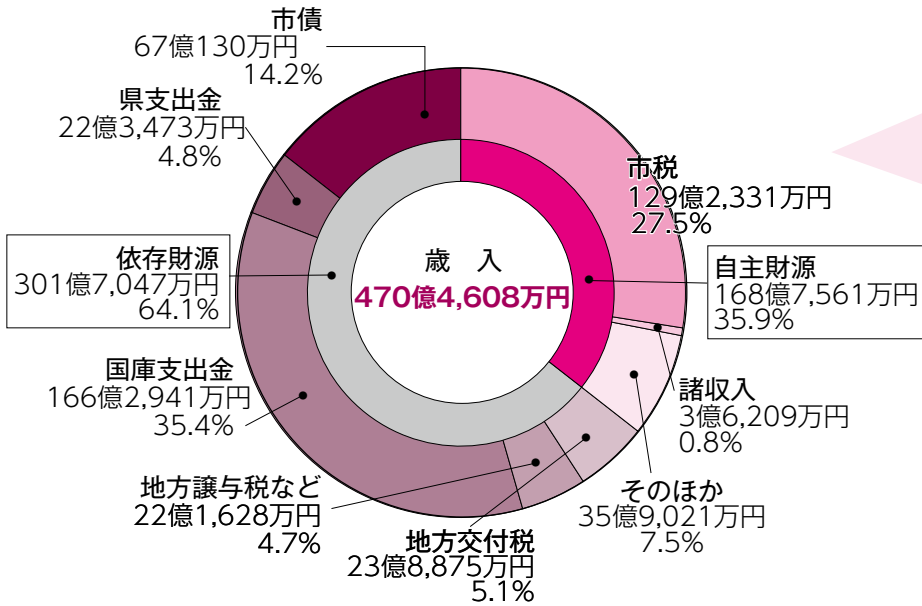


## 市債残高の状況(令和3年3月31日現在)



## 一般会計の内訳

### 令和2年度歳入決算内訳



### 市税の内訳

個人市民税	51億718万円
法人市民税	9億4,671万円
固定資産税	56億1,035万円
市たばこ税	4億1,455万円
都市計画税	6億1,828万円
そのほか	2億2,624万円

### 都市計画税充当事業

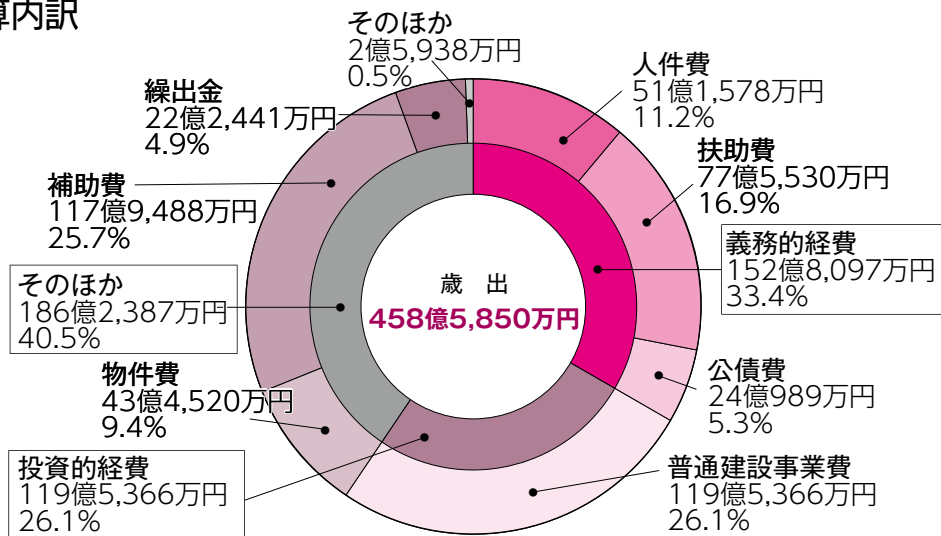
都市計画税が使われている事業	街路事業	7億801万円	左表の財源内訳	都市計画税	6億1,828万円
	公園事業	3億6,137万円		国・県支出金	4億5,953万円
	下水道事業	2,663万円		使用料そのほか	2億835万円
	土地区画整理事業など	3億942万円		地方債	4億7,950万円
	地方債償還	5億4,743万円		一般財源	1億8,720万円
	合計	19億5,286万円		合計	19億5,286万円

### おもな事業

○大門野尻線他道路改良事業	6億968万円
○県街路事業負担金	9,615万円
○環境学習都市宣言 記念公園整備事業	3億5,071万円
○公共下水道整備事業	2,663万円
○市街地再開発周辺整備事業	1,219万円
○土地区画整理事業	9,590万円

### 令和2年度歳出決算内訳

#### 【性質別分類】



# 貸借対照表・行政コスト計算書 ～令和2年度守山市の財務書類～

市では、歳入と歳出の決算状況のほかに、発生主義による企業会計的な視点から、より正確な財政状況を把握するために令和2年度の一般会計などにかかる財務書類(貸借対照表、行政コスト計算書、純資産変動計算書、資金収支計算書)を作成しました。ここでは貸借対照表と行政コスト計算書の状況についてお知らせします。

## 貸借対照表(バランスシート)

貸借対照表は、これまでの積み重ねによって作られた資産の累計額や、そのために使われてきた資金や負債(借金)が一体どのくらいあるのかという状況を表すものです。簡単に言えば、市が建設してきた学校や福祉施設、道路、橋などに使ったお金と、その建設のためにどのようにお金を調達したかを示すものです。

## 貸借対照表

※表示単位未満を四捨五入しているため、合計金額が一致しない場合があります

### ～資産や負債などの状況～

(令和3年3月31日現在)

借方〔資金の用途〕 資金を何に使ったか	貸方〔資金の調達〕 資金をどこから調達したか
<b>資産</b> <b>①有形固定資産・無形固定資産</b> 学校、道路、橋、市の施設、ソフトウェアなど 1,277.6億円 <b>②投資 など</b> 基金(固定的なもの)、出資金など 103.7億円 <b>③流動資産</b> 現金預金、基金(現金化が容易なもの)、未収金(税など) 38.5億円 <b>資産合計1,419.8億円</b>	<b>負債</b> (市民がこれから負担する分) <b>①固定負債</b> 336.5億円 <b>②流動負債</b> 32.6億円 <b>負債合計 369.1億円</b> <b>純資産</b> (市民がこれまで負担してきた分) <b>期首純資産合計1,016.0億円</b> 純行政コスト △333.8億円 税収など、国県補助金など 368.5億円 <b>純資産合計 1,050.7億円</b> <b>負債・純資産合計 1,419.8億円</b>

学校、道路などの建設に使われたお金の総額です。道路や建物は減価償却(価値を見直す)をしています。土地代は、原則買ったときの価格で計上しています。

関係団体への出資金や施設整備基金、ほたる基金など、貯えているお金です。

現金で持っているもののほか、必要時にすぐ現金化できる基金、市税など市に納めてもらうお金でまだ収納されていないお金などです。

**固定負債**  
 今まで学校、道路などを建設するための財源として市が銀行や国などに借入しているお金(元金)の残高や、市の職員が年度末に全員退職した場合の退職金です。

**流動負債**  
 銀行や国などに借入しているお金(元金)の令和3年度返済予定額などです。

今まで学校、道路などを建設するために使ったお金のうち、国や県からの補助金や税金などです。

### ～市民1人あたりの貸借対照表～

人口 84,566人 (令和3年3月31日現在)

借方	貸方
<b>■資産</b> <b>①有形固定資産・無形固定資産</b> 151.1万円 <b>②投資など</b> 12.3万円 <b>③流動資産</b> 4.6万円 <b>資産合計 168.0万円</b>	<b>■負債</b> 43.7万円 <b>■純資産</b> 124.3万円 <b>負債・純資産合計 168.0万円</b>

市の土地や建物、基金や現金など

令和2年度の資産合計は1,419.8億円で、1人あたり168.0万円です。

市民がこれから負担する分

市民がこれまで負担してきた分

### ～純資産比率～

**74.0%**

資産のうち、どのくらいが市民の持ち分かを判断できます。企業会計における自己資本比率に相当します(純資産/資産)。

### ～社会資本形成の世代間負担率～

**74.9%**

社会資本形成の結果を示す公共資産がこれまでの世代によって負担された割合を示します(純資産のうち公共資産の整備に充てられたもの/有形固定資産)。

## 行政コスト計算書

行政コスト計算書は、貸借対照表に出てこない(資産の形成につながらない)人的サービスや給付サービスに使った1年間の費用を集計したもので、民間企業の「損益計算書」に当たるものですが、利益の追求を目的とする企業とは違い、営利を目的としない市の行政サービスの提供にどれだけの費用(コスト)がかかったか、その内容の分析を行うことを目的として作成しています。

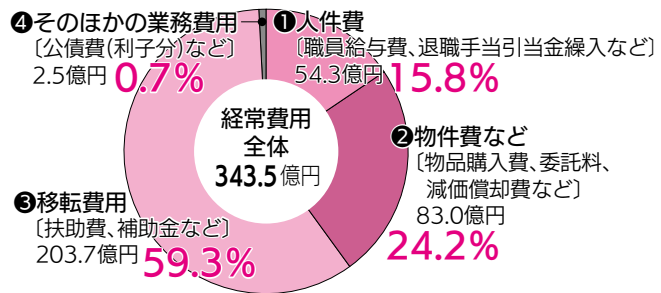
### 行政コスト計算書

※表示単位未満を四捨五入しているため、合計金額が一致しない場合があります

#### ～資産形成につながらない1年間の行政サービスの状況～

①人件費	54.3億円
②物件費など	83.0億円
③移転費用	203.7億円
④その他の業務費用	2.5億円
経常費用 合計	343.5億円
経常収益 ※1	8.3億円
純経常行政コスト ※2	335.2億円

#### 行政コストの内訳(性質別)



#### 用語解説

- ※1 行政サービスの利用で市民の皆さまが直接負担する施設使用料・手数料など
- ※2 経常費用から経常収益を差し引いた経常的にかかる純粋な行政コスト

#### ～市民1人あたりの行政コスト(経常費用)～

人件費	6.4万円
物件費など	9.8万円
移転費用	24.1万円
その他の業務費用	0.3万円
経常費用 計	40.6万円
経常収益 計	1.0万円
純経常行政コスト	39.6万円

1人あたりの  
純経常行政コスト 合計 **39.6万円**

人口 84,566人  
(令和3年3月31日現在)

## 連結財務書類

市では、一般会計などだけでなく、特別会計や一部事務組合、土地開発公社や第三セクターなどの関係団体や法人をひとつの行政サービス実施主体とみなした連結財務書類についても作成しています。一般会計などの財務書類と合わせてホームページに掲載しています。

※一般会計など…一般会計、土地取得特別会計、育英奨学事業特別会計

## 令和2年度決算に基づく健全化判断比率

令和2年度決算に基づく健全化判断比率はいずれも基準を下回っており、財政健全化法上の財政状況は健全段階であるという結果になりました。

	守山市	早期健全化基準
実質赤字比率 一般会計などの実質赤字の標準的な収入に対する比率	—	12.62%
連結実質赤字比率 全会計の実質赤字の標準的な収入に対する比率	—	17.62%
実質公債費比率 一般会計などの借金返済額の標準的な収入に対する比率	4.5%	25%
将来負担比率 一般会計などが将来負担する実質的な負債の標準的な収入に対する比率	0.2%	350%
資金不足比率★ 公営企業ごとの資金不足額の事業規模に対する比率	—	20%

※比率が算出されない場合は「—」で表示

## ご存じですか ジェネリック医薬品 (後発医薬品)

ジェネリック医薬品は、先に開発された医薬品の特許が切れたあとに、同等の有効成分で作られた薬です。先発医薬品(新薬)より開発費が少なくて済むため、価格も安く処方してもらえます。

ジェネリック医薬品の使用は、皆さまの薬代の自己負担を軽減するだけでなく、一人ひとりの保険料上昇を抑える効果も期待できます。

### ・効き目や安全性はどうなの？

先発医薬品と同じ有効成分を使用し、効き目や安全性は先発医薬品と同等です。新しい技術で、薬の形や味、飲みやすさや使用感が改良されているものもあります。

### ・ジェネリック医薬品に変えるにはどうすればいいの？

病院や診療所の医師による処方せんが必要ですので、医師や薬剤師に相談してみましょう。

ただし、すべての先発医薬品に対し、ジェネリック医薬品があるわけではありません。また、医師の判断により、ジェネリック医薬品が処方されない場合があります。

関国保年金課 ☎・☎(582)1120 📠(582)1138

## 風しんの抗体検査・予防接種は 済んでいますか

風しんの定期予防接種を受ける機会がなかった世代の男性を対象に、風しんの抗体検査を実施しています。検査の結果、抗体価が低い場合は予防接種を受けることができます。

対象者には4月末ごろに風しんの抗体検査・予防接種のクーポンを送付しています(4月以降に転入した人には、転入が確認でき次第送付しています)。また、抗体検査を受診し「予防接種対象者」と言われたまま予防接種をまだ受けていない人は、期間中にクーポンで予防接種を受けましょう。

🕒令和4年2月28日(月)まで

📍全国の実施医療機関(詳しくは、厚生労働省ホームページをご覧ください)

📅受診日に市内に住民票がある昭和37年4月2日～昭和54年4月1日生まれの男性

※クーポンを紛失した場合は再発行できますので、下記へご連絡ください。

📌抗体検査・予防接種とも無料(クーポン券を必ず持参)

📍すこやか生活課

☎・☎(581)0201 📠(581)1628



厚生労働省  
ホームページ

## 高齢者インフルエンザ予防接種を 令和4年1月31日(月)まで延長します

インフルエンザワクチンが例年よりも遅れて供給されていることを考慮し、今年度に限り接種期間を延長します。なお、接種日の前後2週間以内に新型コロナワクチンを接種する場合は、医療機関にお知らせください。

🕒令和4年1月31日(月)まで

📅12月31日時点で満65歳以上(昭和32年1月1日までに生まれた人)で市内に住民票があり、接種希望の意思表示ができる人 など

📌1,000円(1人につき、1回のみ)

※世帯員全員が市民税非課税の人、生活保護世帯の人、中国在留邦人等支援給付世帯の人は、すこやか生活課へ事前に申請すれば無料。

📌健康保険証など、住所・氏名・生年月日が分かるもの

📌ワクチンの在庫状況などにより、対応できない医療機関もあります。県内の実施医療機関や無料申請については市ホームページをご覧ください。



ホームページ

📍すこやか生活課

☎・☎(581)0201 📠(581)1628

## 「はたちの献血」キャンペーン

献血者が減少しがちな冬季も安定的に血液を確保するため、新たに成人式を迎える「はたち」の若者を中心に、広く皆さまに献血に関する理解と協力を求めることを目的に、令和4年1月1日(土・祝)～2月28日(月)に、「はたちの献血」キャンペーンが全国一斉に実施されます。

善意のご協力をお願いします。

令和4年1月の献血の予定

### ◆ピエリ守山

🕒1月9日(日)午前10時～11時30分、  
午後1時～4時

### ◆市役所

🕒1月15日(土)午前9時30分～11時30分、  
午後1時～4時

📍近江守山ライオンズクラブ

☎(582)3594 📠(582)0050

すこやか生活課

☎・☎(581)0201 📠(581)1628



# すこやか健康だより

関すこやか生活課 ☎・☎(581)0201 ☎(581)1628  
✉sukoyaka@city.moriyama.lg.jp

## ◆乳幼児健康診査 関すこやかセンター

★市ホームページやアプリでも記載していますので、確認してください。

健診名	実施日	受付時間	対象児
4ヵ月児健診	12月17日(金)	午後1時～2時	令和3年8月1日～8月14日生
	1月6日(木)		令和3年8月15日～8月31日生
10ヵ月児健診	1月7日(金)		令和3年2月1日～2月14日生
1歳6ヵ月児健診	12月21日(火)		令和2年6月1日～6月13日生
	1月13日(木)		令和2年6月14日～6月30日生
2歳6ヵ月児健診	1月11日(火)		令和元年6月11日～6月25日生
3歳6ヵ月児健診	12月20日(月)		平成30年6月25日～7月3日生
	1月14日(金)		平成30年7月4日～7月11日生

※健診受診の際は「健診前チェックリスト」で、下記の項目について確認します。1つでも該当する場合は、受診できません。別日を案内しますので、すこやか生活課まで連絡をお願いします。

- ①当日に発熱および咳などの風邪の症状がある。
  - ②新型コロナウイルス感染症の濃厚接触者の経過観察期間に該当する。
  - ③過去14日以内に発熱や風邪症状で受診や服薬をしている。
- ※③については、かかりつけ医を受診した結果、「感染症以外の病気(アレルギーなど)と診断されている」または、「乳幼児健診を受診しても差し支えないことを主治医に確認している」場合のみ受診できます。

持・「母子健康手帳」、「母と子の手帳」または「乳幼児健診問診票」にある問診票、バスタオル、健診前チェックリスト、幼児用歯ブラシ(1歳6ヵ月児・2歳6ヵ月児・3歳6ヵ月児)

※健診前チェックリストは、市ホームページからダウンロードできます。  
注・1歳6ヵ月・2歳6ヵ月・3歳6ヵ月児健診は、希望者にフッ素塗布を行います。歯ブラシを忘れた人は、フッ素塗布を受けることができません。  
・3歳6ヵ月児健診は、事前に家庭で視力検査の練習とささやき声検査をしてください。場所が変わると尿がとれない心配があるお子さまには、検尿容器を配布しています。配布場所など詳しくは、お問い合わせください。

### ★マタニティサロン(Zoomによるオンライン開催)

妊娠中の生活のこと、出産後のことで不安なことを抱えていませんか。Zoomを利用して、楽しく情報交換しましょう。

時令和4年1月11日(火)午前10時～10時45分

対妊婦およびパートナー 定先着15組

申1月6日(木)までにメールですこやか生活課に申し込み。

✉sukoyaka@city.moriyama.lg.jp

## ★すくすく健康相談

	開催日	内容	参加方法
測定会	令和4年1月7日(金) 2月3日(木) 午前9時30分～11時	体重測定 (原則、保護者が実施)	予約不要
相談会	12月20日(月) 令和4年1月19日(水) 2月9日(水) 午前9時30分～11時	栄養士、保健師、歯科衛生士などによる相談 (測定あり)	当日までにすこやか生活課へ申し込み

持母子健康手帳、バスタオル

他新型コロナウイルス感染症拡大防止のため開催状況が変更になる場合があります。詳しくは、市ホームページでご確認ください。

### 【お詫びと訂正】

令和3年度版「すこやかセンターだより」の4ページ「子育てに悩んだら…」の子どもの成長・発達に関する相談で、すこやか生活課の電話番号に誤りがありました。正しくは☎(581)0201です。お詫びして訂正します。

## ●急患・急病のときは

### ☆医療ネット滋賀

今、診療してもらえない医療機関を探せます。子どもの病気について、対処法を掲載しています。また、電話相談の案内をしています。

▶自動音声案内 ☎(553)3799



医療ネット滋賀

## ●日曜日や祝日の急診について

### ☆湖南広域休日急病診療所 ☎(551)1599

下記の診療日時に、かかりつけ医(開業医)が休診などで翌日まで診療が待てない比較的軽い症状の急病患者を対象に、応急的な診療を行っています(レントゲン、血液検査などの検査は不可。薬は1日分または休日分のみ処方)。

所在地：栗東市大橋二丁目7-3

(済生会滋賀県病院隣)

診療日時：日曜日、祝日、年末年始(12月29日～1月3日)

午前10時～午後10時

(受付：午後9時30分まで)

診療科目：おもに内科、小児科

## ●救急診療 1月分のお知らせ(重症患者を診療する医療機関)

夜間・休日入院などが必要な重症患者に対応するため、二次救急医療機関として救急医療を輪番制で行っています。

二次救急(内科・外科)						
日	月	火	水	木	金	土
						1 滋
2 淡	3 近	4 滋	5 守	6 淡	7 滋	8 淡
9 滋	10 近	11 滋	12 守	13 淡	14 淡	15 滋
16 淡	17 県	18 滋	19 守	20 淡	21 守	22 淡
23 淡	24 野	25 滋	26 守	27 淡	28 滋	29 淡
30 淡	31 県					

滋：済生会滋賀県病院……☎(552)1221

淡：淡海医療センター……☎(563)8866

守：済生会守山市民病院……☎(582)5151

野：市立野洲病院……☎(587)1332

近：近江草津徳洲会病院……☎(567)3610

県：滋賀県立総合病院……☎(582)5031

診療時間：平日…午後6時～翌朝9時

土・日曜日、祝日、年末年始…午前9時～翌朝9時

※10月1日から、草津総合病院は淡海医療センターに名称が変わりました。

### 二次小児救急

#### 済生会滋賀県病院 (全日程)

※令和3年度より、二次小児救急は、全日程とも済生会滋賀県病院が担当しています。

※来院される前に必ず電話で確認してから受診してください。

光と影の魔法の世界へ！

佐川美術館  
学芸員 相田 莉央



新型コロナウイルス感染症がきっかけとなり、オンラインやリモートという言葉が私たちの生活に溶け込んできました。友人や家族とのオンライン通話やイベントのライブ配信など、スマートフォンやタブレットを通して、映像を見たり音を聞くことで、リアルに近い体験ができるようになったのです。

しかし、それらは画面を通して自宅でも楽しむもの。やはり現地に訪れて、その場の空気や雰囲気を感じることが、記憶に残るかけがえのない体験になるはず。自粛ムードを経験したからこそ、そういう生の体験に一層価値を感じるのではないのでしょうか。

佐川美術館では、体感型アートをテーマとした展示イベント「魔法の美術館Ⅲ」を開催しています。体感型アートは、文字通り体で感じて直感的に楽しむことができるアート作品です。スクリーンの前で手をかざすと自分の影が動き出したり、体全体を動かすと色とりどりの光がはじけるといった、人の動きに反応するデジタルアートの空間では、自分が作品の中に入り込むような特別な感覚を味わうことができます。

ただの映像作品ならスマートフォンやタブレットで充分かもしれませんが、実際に体験する人がその場において初めて作品が完成するのが体感型アートの醍醐味です。リモートでは感じることでできない新感覚のアートを、ぜひ美術館で体感してください。※当イベントは事前ネット予約による、完全入れ替え制です。詳しくはホームページをご覧ください。

※開館情報につきましては、ホームページでご確認いただくか電話☎(585)7800でお問い合わせください。

いつだって好奇心 手を伸ばせばそこに本



市制施行50周年を記念して「みらい懇談会提言書～夢と希望に満ちたこれからの守山」の一つに「読書日本一のまちづくり」が掲げられました。

岡市立図書館 ☎・☎(583)1639 ☎(583)6949  
社会教育・文化振興課 ☎・☎(582)1142 ☎(581)2733

**質問** 勉強が忙しくなる中学生はどうやって本に親しんでいるの？

**答** 本の紹介やランキングなど、学校司書が工夫しています

市立中学校では、子どもの本への興味や関心を高める図書室づくりを行うために学校司書を配置しています。

学校司書は、話題の図書や新刊書に簡単な紹介文などを添えて見やすいように並べたり、校内の人気図書ランキングを表示したりするなどして、子どもたちが本を手に取りたくなる工夫をしています。このような取り組みで、中学生の子どもたちも本に親しんでいます。

最近はコロナ禍の外出自粛などで、読書の良さが再認識されています。中学校の図書室も、本好きの中学生でにぎわっています。



④話題図書の紹介コーナー  
⑤本好きでにぎわう中学校図書室





## イベント

- 伝統のみそ作り講座
- 時 令和4年1月30日(日)午後1時30分～2時30分、午後3時～4時
- 所 大庄屋諏訪家屋敷
- 内 蒸した大豆をつぶして<sup>こね</sup>と混ぜてみそ作りをします
- 対 小学生以上(小学生は保護者同伴要)
- 定 各先着10人 費 2,800円(入館料含む)
- 持 エプロン、三角巾、手拭きタオル、みそを入れる容器
- 申 令和4年1月15日(土)までに電話で下記へ申し込み
- 問 大庄屋諏訪家屋敷 電 (516)8160

## 講座・講習

- パソコン講習会(初心者向けコース)
- 時 令和4年1月11日～3月29日の毎週火曜日午後1時30分～3時30分(全12回)
- 所 シルバー人材センター
- 定 先着10人
- 費 5,500円(教材費含む)
- 申 12月28日(火)までに下記へ申し込み
- 問 守山市シルバー人材センター 電 (514)8831



## 募集

- “家庭の省エネ”をアドバイスする「うちエコ診断」の受診者を募集します
- 環境省認定の公的資格を持つ「うちエコ診断士」が地域に出向き、受診者の省エネ・地球温暖化対策のアドバイスを無料でを行います。省エネ対策は光熱費などの削減につながります。
- 個人または自治会や企業などで「うちエコ診断」の受診を希望する人は下記へお問い合わせください。
- 定 先着100世帯
- 申 令和4年2月末までに下記へ申し込み
- 問 滋賀県地球温暖化防止活動推進センター 電 (569)5301

# 12月は地球温暖化防止月間です

温室効果ガスの削減は、世界規模での課題であり、私たち一人ひとりの取り組みが必要です。住み良い環境を未来に引き継いでいくため、できるところから取り組みましょう。

### 日常生活での工夫

- ・入浴は間隔を空けずに、追いだきを少なくしましょう
- ・トイレの便座暖房などの温度は控えめにし、使わないときはフタを閉めましょう
- ・厚手のカーテン、窓断熱シートなどで保温しましょう
- ・家電を買い替えるなら「省エネ家電」を選択しましょう
- ・家族で1つの部屋に集まってエアコンの使用を少なくしましょう

#### 問環境政策課

電 (584)4691  
電 (584)4818

### 市役所の地球温暖化対策の取り組み

本市では、「第4次守山市地球温暖化対策実行計画」に基づき、令和2年度から5年間で、平成30年度(12,757トン-CO<sub>2</sub>)比で温室効果ガス5%の削減を目指しています。

令和2年度の排出量は12,887トン-CO<sub>2</sub>であり、7.4%増となりました。

市では省エネルギーの推進やごみ減量化、再資源化に取り組み、温室効果ガスの削減に努めていきます。

#### 問総務課

電・電 (582)1111  
電 (582)0539

## 令和4年度 教育職(任期付職員)を募集します

問学校教育課 電・電 (582)1141 電 (582)9441

申 12月24日(金)までに志願書および受験票、小学校教諭免許状の写しまたは取得見込書、返信用封筒1通を上記へ提出。

他実施要項、出願書類は上記で配布または市ホームページからダウンロード可。

職種	勤務場所	人員	資格要件	任用期間	勤務日数・時間	業務内容	報酬・賃金	試験
小学校講師	市内小学校	6人程度	小学校教諭免許を有する人(令和4年3月31日までに取得見込み含む)	令和4年4月1日～令和5年3月31日	常勤 午前8時20分～午後4時50分	小学1～3年生の学級担任および校務担当業務	月額大学卒：230,576円 短大卒：206,915円 (経験による加算あり。期末手当・勤勉手当などあり)	小論文・面接 令和4年1月8日(土)午後1時～5時 市役所 東棟

# Information

新型コロナウイルス感染症の影響により、イベントの中止・延期が相次いでいます。イベントが実施されるかどうかについては、各イベントの主催者にお問い合わせください。なお、寄贈などの写真撮影時はマスクを外して行う場合があります。

●イベント案内やメンバー募集などの情報を掲載しています。詳しくは、秘書広報室 ☎(582)1164へお問い合わせください。

## 寄贈

### ●パソコンを寄贈

12月1日、大阪ガス株式会社さま、株式会社オーグス総研さまからクリーニング作業、OS導入などを行い、再生されたパソコン2台を寄贈いただきました。今後、市民活動団体に活用いただきます。



## 行政インフォメーション

### ●特定(産業別)最低賃金改正のお知らせ

特定の産業に雇用される労働者に適用される特定(産業別)最低賃金が改正されます。詳しくは、滋賀労働局ホームページをご覧ください。下記へお問い合わせください。



ホームページ

滋賀労働局賃金室 ☎(522)6654  
大津労働基準監督署 ☎(522)6616

### ●読書の思い出、残しませんか

図書館で借りた本を専用の通帳に記録できる「読書通帳」は、借りた本のタイトル



が見返せることやたくさん読んだことが目

で見て実感できるため、多くの方が愛用しています。

¥320円/冊(市内在住で中学生以下の方は無料)

☎直接下記へ申し込み

市立図書館 ☎・☎(583)1639

### ●宝くじコミュニティ助成事業で自治会備品を購入

一般財団法人自治総合センターが実施する宝くじの社会貢献広報事業「コミュニティ助成事業」を活用し、弥生の里自治会では行事で使用する放送設備と倉庫を購入されました。今後、コミュニティ活動に生かされます。



市民協働課  
☎・☎(582)1148

## イベント

### ●平和祈念パネル展 ～女性たちと戦争～

県内における戦時中の女性たちの体験を伝えるパネルを展示します。

12月21日(火)～27日(月)午前9時～午後9時(最終日は午後2時まで)

市立図書館 木もれびギャラリー



個人権政策課 ☎・☎(582)1116

### ●新春書初め大会

令和4年1月6日(木)  
午前9時30分～正午

☎大庄屋諏訪家屋敷

☎課題を5枚書き、その中の1枚を提出してもらいます。作品は1月15日(土)まで館内で展示

☎4歳以上の人

(小学生以下は保護者同伴要)

☎先着70人程度

☎書道用具一式(貸し出し可)、新聞紙

☎12月27日(月)までに下記へ申し込み

☎大庄屋諏訪家屋敷 ☎(516)8160

### ●環境をテーマに親子で英語を話そう!

令和4年1月10日(月・祝)午前10時～10時50分、午前11時～11時50分

☎もりやまエコパーク交流拠点施設 環境学習室

☎英語絵本を使って、地球環境を楽しく学ぼう

☎輪田 美幸さん(SUN SNOW English)

☎小学生 ☎各先着10人 ¥500円

☎筆記用具、ノート

☎1月7日(金)までに電話で下記へ申し込み

☎環境政策課 ☎(584)4691

お知らせは25頁に続きます→

## もくじ

- 2・3 写真で振り返るこの1年
- 4 新型コロナワクチンの追加接種(3回目接種)のお知らせ
- 5 年末年始の業務/年末年始の歯科診療
- 6~9 JR守山駅東口における新施設整備等に関する具現化方針(案)のパブリックコメントを実施します
- 10 守山の冬の風物詩もりやまいち開催/滋賀県選抜無形民俗文化財「火まつり」奉納
- 11 隈 研吾さんによる講演会を開催します/「凧作りと凧あげ大会」参加者募集/年末年始に市民運動公園 市民スポーツ広場を無料開放します
- 12 琵琶湖パールde X'mas WorkShop マルシェ開催/「小学生以下の自転車教室」「補助輪そろそろ外しませんか?教室」開催/もりやまエコパーク 第四期定期教室受講生募集
- 13 BIWA-TEKUで楽しく、健康に/「生活支援ポーター養成講座」受講生募集/介護予防教室「今日からはじめるフレイル予防」
- 14 守山市「セーフティネット資金」利子補給金(令和3年度分)の申請を受け付けます/子育て世帯への臨時特別給付金を支給します/障害者控除対象

- 15 パブリックコメント手続きを実施します(予告)/『第2次守山市水道ビジョン案』に関する市民説明会を実施/市民ファシリテーター養成講座
- 16 ごみの分別の徹底のお願い~金属類は「破碎ごみ」へ~
- 17 都市計画の縦覧/入札参加申請を受け付けます/新・クルちゃんのつぐやき/くらしのたより
- 18~21 もりやまの家計簿
- 22 風しんの抗体検査・予防接種は済んでいますか/ご存じですか ジェネリック医薬品(後発医薬品)/「はたちの献血」キャンペーン/高齢者インフルエンザ予防接種を令和4年1月31日(月)まで延長します
- 23 すこやか健康だより
- 24 佐川美術館アートコラム/みんなの読書活動
- 25・26 Information/12月は地球温暖化防止月間です/令和4年度 教育職(任期付職員)を募集します
- 27 街かどフラッシュニュース/双眼鏡/人口
- 28 街かどフラッシュニュース



11月  
22日

環境に優しい学校のこと知って



**市立守山中3年生  
 校区3小学校で  
 環境学習を発表**  
 市立守山中学校3年生206人が校区の3小学校を訪問して、6年生児童に環境プレゼンを行いました。このうち立入が丘小学校では、32人の中学生が「ソーパネエコスクール」「地球温暖化」など、6つのテーマで環境に優しい校舎の仕組みや取り組みを紹介しました。児童らはクイズに挙手で答えたり、うなずいたりしながら、熱心に耳を傾けていました。

11月  
21日

100年の森で育樹のつどい



**市内企業社員など  
 約160人が  
 間伐作業で汗**  
 市と市内企業で構成する山水会が、びわこ地球市民の森で「育樹のつどい」を開催し、社員や家族など約160人が参加しました。参加者らは、大人も子どももこぎりを手に、樹木の間伐作業に汗を流したり、間伐材クラフト作りを楽しんだりしていました。間伐した中には真っ赤に色づいたモミジもあり、一枝をお土産に持ち帰る人の姿もありました。

11月  
27日

野洲川サイクリング&バードウォッチング



**雨にも負けず  
 野洲川河口で  
 野鳥観察楽しむ**  
 中洲公民館が主催し、約15人が参加しました。あいにくの雨により野鳥観察は野洲川河口付近の1カ所となりましたが、「日本野鳥の会滋賀」の会員のアドバイスを受けながら、双眼鏡と望遠鏡を駆使して体験。同会員も県内初観測の希少なソリハシセイタカシギをはじめカイツブリやオオバンなど、たくさん野鳥を観察しました。

11月  
26日

ハンドベル体験



**澄んだ音色で  
 懐かしい歌  
 演奏できるかな**  
 吉身学区社会福祉協議会が主催するサロンボランティア活動講座が吉身公民館で開かれ、参加者21人がハンドベルの澄んだ音色を体験しました。立田町の演奏グループ「野いちご」の演奏を鑑賞した後、担当する音が仲間の音と息を合わせて美しい旋律になるよう苦心しながら、「虫の声」など懐かしい童謡の演奏に挑戦していました。

**守山市の人口**  
 令和3年11月30日現在  
 (前月比)

人口	84,904	(+ 84)
男	41,825	(+ 45)
女	43,079	(+ 39)
世帯数	33,786	(+ 21)

今年も残すところあとわずか。今年も新型コロナウイルスもナウイルスに翻弄された1年だった。来年は「コロナ」が落ち着いて、明るい年になりますように(合掌)▼季語を使い十七文字にまとめた俳句のテレビ番組が人気だ。「かくれけり師走の海のかいづぶり」有名な松尾芭蕉が近江路で詠んだ句である。守山のまちを歩いていると、季語になるたくさん自然に出会える▼春にツクシが顔を出し、仲春に桜のつぼみが膨らみ、初夏にはホタル。田植えのころにカエルがなき、秋に金木犀の香りが漂い、冬の寒さが深まれば雪を真っ白にかぶった比良の山々が見える▼俳句に詠まれるような季語の風景を身近に感じられる守山は「住み続けたい」と思えるまちだと思っ。とりあえず、ご当地師走の風物詩「もりやまいち」が楽しみたい。(マ)

**双眼鏡**  
 今年も残すところあとわずか。今年も新型コロナウイルスもナウイルス



# フラッシュニュース



11月  
13日

## 琵琶湖湖底ごみ除去活動



**豊かな琵琶湖を取り戻そう**  
約250人が活動

赤野井湾で湖底ごみや湖岸に繁殖するオオバナミスズクビの除去活動が行われ、初参加のJALレーク滋賀をはじめ、さまざまな団体や地域住民など約250人が参加しました。回収したごみの量は約800kgにのぼりました。参加した漁師は「少しづつ水質が改善して真珠も取れるようになったが、ごみはまだまだまだ多いと実感した」と話していました。

11月  
11~17日

## 守山市青少年美術展覧会



**子どもたちの美術作品が市民ホールで展示**

市内の保育園、幼稚園、こども園、小中学校の子どもたちの絵画や書写などを含む美術作品のうち、特選や入選作品など約1,500点が市民ホールで展示され、約5,300人が訪れました。幼稚園で採れたブドウを食べたときの思い出の絵を描いた園児とその家族は、展覧会に初めて参加し、自分の作品が展示されていることにも喜んでいました。

11月  
18日

## 守山保育園70歳のバースデー



**大きなケーキとたくさん風船でお祝いしたよ**

守山保育園が創立70周年を迎え、園児全員が参加してお誕生会を開きました。この日を前に、保護者らの公募で園舎をモチーフにしたキャラクター「もりりん」ができました。お誕生会ではみんなが描いた絵で飾った大きなケーキが園庭に置かれ、元気な歌声のプレゼント。最後は4、5歳児が色とりどりの風船を空に飛ばしてお祝いしました。

11月  
17~21日

## もりやま市民活動フェスタ2021



**見て、聞いて、知ってみよう市民活動**

市民交流センターで例年行われていた催しを継承した「もりやま市民活動フェスタ2021」が開催されました。市内中心に活動する文化・スポーツボランティアなどを行っている市民団体が展示や舞台で発表し、ほかにも20日には元リーガの村田和哉さんが講演するフォーラムが行われ、訪れた市民らが市民活動への関心を高めていました。

(広報もりやまは右記施設に設置)

市役所、各地区会館、JR守山駅(駅前総合案内所)、図書館、すこやかセンター、市内金融機関、市内郵便局、市内平和堂各店とアルプラザ栗東、丸善守山店、市内セブンイレブン(一部店舗)などに設置しています。スマートフォンアプリでもご覧いただけます。

スマートフォンで広報が読めます



「Maichiro」アプリをインストール

ここからアクセス



「Sidebooks」アプリをインストールし、「ちいき本棚」を選択

ここからアクセス

※アプリの使用は無料ですが、通信費は各回線ごとのご負担となります。※アプリの閲覧中に広告が表示されますが、その内容に守山市は責任を負いません。

「守山ニュース」びわ湖放送 毎月第1・3金曜日放送中

「守山で初開催!世界のつながる「トライアスロン大会」(再放送) 12月17日(金)20:20~20:25  
「タクシーで巡る守山! (仮)」 1月7日(金)20:20~20:25

