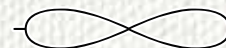


# 広報もりやま

MORIYAMA



毎月1・15日発行



The Garden City  
つなぐ、守山

5月

1日号

令和元年(2019年)

No.1263

自然の中で  
春さがし

## pick up

- ・ルシオールアート キッズ  
フェスティバル……3~5面
- ・ぞくぞく  
新施設オープン……12・13面

## 市長から市民の皆さまへ 市長メッセージ

若葉と田圃の水面に映る柔らかな光が美しい季節となりました。

さて、本日5月1日から、元号が「令和」となり、新しい時代が始まりました。

この「令和」の時代が、日本はもちろん、世界全体が平和を享受でき、また、持続可能な成熟した社会となるよう願うところです。

守山市においても、市民の皆さまとともに、一人ひとりが大切にされるこうした社会を目指してまいりたいと考えております。

4月下旬から5月上旬にかけて10連休となっておりますが、この連休中、5月5日(日・祝)には、国選択無形民俗文化財に指定されている下新川神社の「すし切りまつり」と小津神社の「長刀まつり」、市指定無形民俗文化財の馬路石邊神社の「豊年踊り」が行われます。また、市内各地で地域のお祭りや行事が開催されます。伝統文化を継承いただいている地域の皆さまに改めて感謝を申し上げます。これら守山を代表する伝統行事を是非ご覧頂ければと存じます。

5月11日(土)、12日(日)には、年に一度の音楽の祭典「ルシオール アート キッズフェスティバル」が開催されます。今年度で8年目を迎え、守山市を代表する芸術イベントになりました。11日は、「ルシオール プラス フェス」として、市内6中学校・2高校・龍谷大学の吹奏楽部および守山市吹

奏楽団の演奏、また、中高大学生による合同演奏が披露されます。12日は、市民ホールを始め、守山宿・町家「うの家」、佐川美術館などを会場に、日本センチュリー交響楽団による名曲コンサートとオペラコンサート、0歳児からのコンサートを始め、本格的な音楽や芸術に触れて頂けるイベントとなっております。また、本市は来年の東京パラリンピックに向けて、トルコ共和国のホストタウンとなっており、トルコの音楽や芸術に触れて頂ける交流イベントを図書館で開催させていただきます。

当日は、各会場を結ぶ無料シャトルバスも運行されます。是非、ご家族揃ってお越し頂き、お子さまから大人の方まで心豊かに一日をお過ごし頂ければと思います。

イベントの具体的な内容や無料シャトルバスの運行時間などは、今号3～5頁に掲載しております。また、ホームページでもご覧頂けます。

5月18日(土)から26日(日)までは、実行委員会主催の「守山ほたるパーク&ウォーク」が開催されます。期間中に開設される専用ホームページでは、ホテルの飛翔状況やその日のホテル観測ポイント、イベントなどが確認できます。日ごろから河川環境の保全にご尽力頂いている関係者の皆さまに感謝申し上げます。こちらも是非、多くの市民の皆さまがご家族揃って、守山の初夏の風物詩ホテルの鑑賞にお越し頂ければと存じます(パーク&ウォークについては次号をご覧ください)。

守山市長 宮本和宏

## 令和元年度 自治会長 名簿

図市民協働課 ☎(582)1148 ☎(583)3911

★連合会会長 ☆連合会副会長 \*連合会監事 ◎学区長 ○副学区長

※敬称略

自治会名	役員	自治会長名	自治会名	役員	自治会長名	自治会名	役員	自治会長名
<b>守山学区</b>			グランドメゾン守山		三宅 和夫	川田		深田 貞行
今宿		池田 眞二	レックス式番館		尾崎 道美	喜多		川端 隆雄
泉町		堀井 隆彦	<b>小津学区</b>			田中		南 昭彦
本町	◎	杉本 信也	金森	☆◎	沢井 進一	川辺		森田 均
梅田町		竹村 祐輔	三宅		北川 勝巳	川中		西條 建夫
勝部	○	田中 正彦	大林		池田 秋男	河西ニュータウン		鈴木 直文
焔魔堂		伴野 清	欲賀		寺田 守	河西ハイム		山川喜一郎
千代		今村 浩之	森川原		三品 正一	ラフィーネ守山		岸本 貢
阿村		竹中 治作	山賀		小林 直樹	<b>速野学区</b>		
伊勢		長田 公聖	杉江		西郡与志延	開発		金森 修一
二町		吉田 泰三	三宅稲葉	○	寺町 卓	大曲		堀江 清
古高		高田 正司	金森山柿		西村 梯子	木浜	◎	馬場 敏明
大門		宇野 清和	<b>玉津学区</b>			今浜	○	山田 良彦
横江		尾田 秀雄	赤野井	◎	田中 善秋	美崎		山田 清一
弥生の里		脇 克次郎	矢島		北野 進	水保		今井 知春
大鳥		五次 敏司	石田		石田 俊治	中野		四辻喜代志
サムズ守山		勝見 隆	十二里	○	十二里勝美	中野小林		福西 政治
<b>吉身学区</b>			<b>河西学区</b>			北川ニュータウン		本山福賤子
元町		原田 賢二	小島		北川 作治	ネオ・ペラヴィータ守山		井野 清治
下之郷		林 善治	阿比留		若杉 勇	ペルヴィータウン木浜		藤井 法博
吉身西町		中島 重一	播磨田	○	岩井 寿夫	<b>中洲学区</b>		
吉身中町	○	宮川 清勝	布施野		高橋 謙二	新庄		川村 貞雄
吉身東町		小西由美子	今市		大内 順一	服部	○	津田 重幸
岡		中村 公	荒見	*◎	石原 和成	立田		木村 穂
立入	◎	山崎 清	笠原		津田 徹	幸津川	★◎	伊藤 五作
浮気		大西 敏弘	中		川島 正幸	小浜		山本 利隆



いよいよ開催

文化・スポーツ課 ☎(582)1169 ☎(581)2733

# 5月11日(土)・12日(日)

市民ホール、市民体育館、市立図書館、あまが池プラザ・親水緑地、守山宿・町家“うの家”、チカ守山、佐川美術館で開催します。12日(日)のスケジュールは次頁をご覧ください。

5.11<sup>土</sup>

## ルシオールブラスフェス

市民ホール大ホール

入場無料

開場 正午



ホームページ

開演までの時間、龍谷大学吹奏学部のアンサンブル演奏をお楽しみください。

プログラム			
午後0時30分	オープニング	午後2時15分	6.立命館守山中学校
午後0時35分	1.守山市民吹奏楽団	午後2時30分	7.市立明富中学校
午後1時	2.県立守山北高等学校	午後2時45分	8.立命館守山高等学校
午後1時15分	3.市立守山中学校	午後3時	9.市立守山南中学校
午後1時30分	4.市立守山北中学校	午後3時45分	10.龍谷大学吹奏楽部
午後1時45分	5.県立守山中学校	午後4時20分	11.高校生・中学生と龍谷大学の合同演奏
合同演奏曲目			
♪行進曲「錨をあげて」 ♪「どこまでも～HOW Far I'll Go～」(映画「モアナと伝説の海」主題歌) ♪「リトルマーメイドメドレー」 ♪「海に見える街(映画『魔女の宅急便』より)」 ♪「パイレーツ・オブ・カリビアン」			

※時間は目安です。予告なく変更または進行により前後する場合があります。また、満席時は入場をお断りする場合があります。

★各会場へは無料バスをご利用ください。

市民体育館へは市民ホール前で降車、チカ守山へはJR守山駅西口で降車、守山宿・町家“うの家”へはあまが池プラザ前で降車してください。

### 無料バスのご案内(12日のみ)

#### ルート1

15分ごとに運行(午後4時45分以降は不規則)

JR守山駅西口

始発:午前8時45分発  
最終:午後5時45分発



あまが池プラザ前

始発:午前8時50分発  
最終:午後4時40分発



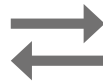
市民ホール前

始発:午前9時発  
最終:午後6時15分発

#### ルート2

市民ホール前

午後1時45分発



佐川美術館前

午後4時発

#### ルート3

市民ホール前

午前10時発  
午後0時35分発  
午後1時50分発  
午後3時10分発  
午後3時30分発



市立図書館前

午前10時10分発  
午後0時45分発  
午後2時発  
午後3時20分発  
午後3時45分発

# ジュール

※出演者・時間・予定プログラムなどは事前予告なしに変更になる場合があります。  
また会場によっては入場をお断りさせていただく場合があります。予めご了承ください。  
有料チケットのお問い合わせは、市民ホール☎(583)2532)まで。

14:00

15:00

16:00

17:00

18:00

指揮：角田 鋼亮 管弦楽：日本センチュリー交響楽団  
基村 昌代(ソプラノ)、二塚 直紀(テノール)  
合唱：びわ湖ホール声楽アンサンブル  
曲目／モーツァルト：「フィガロの結婚」より「序曲」「楽しい思い出はどこに」  
ドニゼッティ：「愛の妙薬」より「人知れぬ涙」  
マスカーニ：「カヴァレリア・ルスティカーナ」より「間奏曲」「復活祭の合唱」  
ヴェルディ：「アイーダ」より「清きアイーダ」「勝ちて帰れ」  
ヴェルディ：「仮面舞踏会」より「ああ何と心地よいときめきが」

ルシオール  
オペラコンサート  
☎午後3時30分～4時25分  
¥大人：1,000円  
25歳以下：500円  
(全席指定・税込み)  
※3歳未満入場不可

ヴァイオリンと琴の  
コラボレーション  
出演：eRika(ヴァイオリン)  
佐竹 裕介(ピアノ)  
石原 雅楽、江森 雅楽  
佳、清水 雅代、後藤 雅  
楽敏(以上 琴)  
曲目／パガニーニ：チェンター  
ネ・ディ・ソナタ  
サラサーテ：ツィゴイ  
ネルワイゼン  
(以上 ヴァイオリン)  
時鳥の曲(琴)  
湧き出づる力(同)  
編曲「春の海」  
(ヴァイオリンと琴)

花子さん豪華客船の旅に出る  
出演：宇野 真由美、中北 佳子  
中谷 美穂子、西村 直美  
(以上 ピアノ)  
島田 尚子(ピアノ、花子さん)  
コーラス有志  
曲目／シテール島への船出 ほか

びわ湖  
音楽家協会  
☎午後2時45分  
～3時15分  
¥無料

地中海周遊クルーズ  
出演：永山 直子(ピアノ)、桑原 真紀子(ソプラノ)  
吉田 優香里(ファゴット)、吉田 桂子(ピアノ)  
曲目／ドビュッシー：喜びの島  
サルターリ：タイムトゥセイ グッバイ  
チマラー：海の民謡  
ビゼー：オペラ「カルメン」より ほか

守山市  
文化協会  
☎午後4時45分  
～5時15分  
¥無料

ホール  
キオスク3  
☎午後1時45分  
～2時15分  
¥無料

びわ湖ホール声楽アンサンブル  
大川 修司(指揮)、掛川 歩美(ピアノ)  
曲目／マスカーニ：歌劇「カヴァレリア・ルスティカーナ」より「オレンジの花は香り」  
レオンカヴァッロ：朝の歌、デンツァ：フニクリ・フニクラ  
クルティス：忘れな草、ホームソングメドレー イタリア編(「サンタルチア」ほか)

加藤 景子  
(ジャズピアノ)  
ホール  
キオスク4  
☎午後5時30分  
～6時  
¥無料

初めて触れる楽器体験  
ワークショップ(打楽器)  
☎午後2時15分～3時  
¥500円(税込み)

初めて触れる楽器体験  
ワークショップ(弦楽器)  
☎午後2時～2時45分  
¥500円(税込み)

体育館内の弓道場で開催

図書館キオスク  
☎午後2時30分  
～3時  
¥無料

<Akdeniz sounds>によるトルコ伝統音楽  
出演：太平 清(サズ&タンブール)、笠松 泰洋(オーボエ&ズルナほか)、立岩 潤三(パーカッション)

“うの家”  
キオスク2  
☎午後2時  
～2時30分  
¥無料

異国幻燈舎  
演目：幻燈舎版  
「銀河鉄道の夜」

“うの家”  
キオスク3  
☎午後3時30分  
～4時  
¥無料

チカ守山  
キオスク  
☎午後3時  
～3時30分  
¥無料

迎 肇聡(バリトン) & 高島 春樹(電子ピアノ)  
曲目：闘牛士の歌、オー・ソレ・ミオ

ミュージアム  
キオスク  
☎午後2時  
～2時30分  
¥無料(入館料要)

弦楽四重奏  
上敷領 藍子(ヴァイオリン)、根垣 りの(ヴァイオリン)  
後藤 彩子(ヴィオラ)、水野 奈美(チェロ)  
曲目／モーツァルト：アイネ・クライネ・ナハトムジークより第1楽章  
ブッケーニ：歌劇「トゥーランドット」より「誰も寝てはならぬ」 ほか

# 5.12日

# 会場・コンサートスケジュール

10:00

11:00

12:00

13:00

<p><b>市民ホール 大ホール</b></p>		<p>指揮：角田 鋼亮 管弦楽：日本センチュリー交響楽団 曲目／ビゼー：「カルメン組曲」より メンデルスゾーン：交響曲第4番 作品90「イタリア」</p>	<p>ルシオール 名曲コンサート 時午後0時45分～1時30分 ¥大人：1,000円 25歳以下：500円 (全席指定・税込み) ※3歳未満入場不可</p>	
<p><b>小ホール</b></p>	<p><b>0歳児からのコンサート</b> ソプラノ＆ヴァイオリン＆ ピアノによる音楽の玉手箱 時午前10時45分～11時30分 ¥500円(全席指定・税込み)</p>	<p>出演：栗原 未和(ソプラノ) 萩原 合歓(ヴァイオリン)、萩原 吉樹(ピアノ) 曲目／葉加瀬 太郎：情熱大陸 エルガー：愛の挨拶 モンティ：チャルダッシュ オッフェンバック：歌劇「ホフマン物語」より「オランピアの唄」ほか</p>		<p><b>守山音楽連盟</b> 時午後1時～1時30分 ¥無料</p>
<p><b>ロビー</b></p>	<p><b>ホール キオスク1</b> 時午前10時～10時30分 ¥無料</p>	<p>宮本 妥子(マリンバ・打楽器) &amp; 後藤 ゆり子(マリンバ)&amp;塩見 亮(ピアノ) 曲目／ドビュッシー：喜びの島 ヴルフ：ローマの朝 マスカーニ：歌劇「カヴァレリア」 ルスティカーナ「間奏曲」ほか</p>	<p><b>ホール キオスク2</b> 時午前11時45分～午後0時15分 ¥無料</p>	<p>若林 かをり(フルート)&amp;若林 千春(ピアノ) 曲目／ドビュッシー：小舟にて ビゼー：間奏曲(「カルメン」より) フォーレ：シシリアーノ ラヴェル：「5つのギリシャ民謡」より ファリャ：「7つのスペイン民謡」より</p>
<p><b>展示室</b></p>				
<p><b>市民体育館</b></p>	<p><b>キッズ&amp;マルシェプラザ</b> 午前10時～午後3時30分(開場および受付開始午前9時30分)</p>			
<p><b>市立図書館</b></p>	<p><b>トルコ文化交流プラザ</b> 午前10時30分～午後3時30分</p>			
<p><b>守山宿・町家 “うの家”</b></p>	<p>“うの家” キオスク1 時午前11時～11時30分 ¥無料</p>	<p>弦楽四重奏 上敷領 藍子(ヴァイオリン)、根垣 りの(ヴァイオリン) 後藤 彩子(ヴィオラ)、水野 奈美(チェロ) 曲目／モーツァルト：アイネ・クライネ・ナハトムジークより第3楽章 ほか</p>		
<p><b>あまが池プラザ・ 親水緑地</b></p>	<p>まちなか熱狂ステージ ライブ&amp;マルシェ 午前11時30分～午後4時</p>			
<p><b>チカ守山</b></p>	<p>チカ守山音楽広場 午前11時～午後6時</p>			
<p><b>佐川美術館 入館料要</b></p>	<p>木梨 憲武展「Timing～瞬間の光り～」 開館時間：午前9時30分～午後5時(入館は午後4時30分まで) 入館料／一般：1,000円(800円)、高大生：600円(400円) ※( )内は20人以上の割引料金。中学生以下無料(保護者の同伴要)</p>			

みんなで作る

わたしが創る

まちのにぎわい

もりやまふるさと劇団

員が役者として同じ稽古に参加してました。

ＪＣ舞台をきっかけに結成  
市イベントなどで公演

もりやまふるさと劇団は守山青年会議所（ＪＣ）の創立45周年を記念して平成27年に初舞台を踏みました。その時は記念事業として一回きりの公演でした。

出演したメンバーの中から「楽しかったね」「もっとやりたいね」という声が上ががり、観客アンケートで寄せられた「もう一度観たい」などの回答に後押しされ、有志によってアマチュア劇団「もりやまふるさと劇団」として平成29年に立ち上がりました。ＪＣ45周年記念公演の出演者やスタッフ、広く市民にも呼び掛けて劇団員のオーディションをしました。

通年で活動する事はできないので公演ごとの招集とオーディションになっています。とはいえ、劇団と演劇の魅力に惹きつ

今回取材した「もりやまふるさと劇団」は、守山ほたるパーク＆ウォークなど市のイベントなどで公演し、まちのにぎわいを盛り上げています。

～次の日程で公演します～

公演日：5月26日（日）

時間：①午後2時  
②午後6時

会場：市立図書館 多目的室

演目：リバーサイドホテル

※有料（未就学児は無料）。

詳しくは5月15日号に掲載します。



5歳～45歳まで、5月公演のために集まったメンバー



ゲーム感覚で喜怒哀楽を演じる練習

劇団代表の清原大晶さんの挨拶で幕を開け、演出の小笠原大輔さんから脚本が配られました。それぞれ役の配役が決まられ、早速、脚本の読み合わせ。声色や口調でそれぞれの役を演じていました。

休憩を挟んで、脚本とは関係なしの演劇の稽古が始まりました。「喜怒哀楽+驚」をテーマに指定された感情を演じ、次の人のテーマを指定するゲーム感覚の稽古に、ペアを組んで指定されたテーマの場面を相談なしに設定して喧嘩をしたり笑い合ったりアドリブの応酬。子ども、大人、スタッフも関係なく、全

5月の本番に向けて招集  
新作発表、即稽古始まる

4月6日、5歳から45歳まで約15人が市立図書館の活動室に集まりました。守山ほたるパーク＆ウォークの公演に向けた、役者・スタッフの初顔合わせです。



舞台を下りても楽しい仲間(市立図書館前)



脚本の読み合わせ



舞台では年齢に関係なく同じ役者



昨年の公演(火まつり交流館)



仲間の前でシーンを設定して演じる練習

劇団の立ち上がりから参加している中学生の女の子に将来は俳優を目指しているのか聞いてみると、「興味はあるけれど、やりたい事はたくさんあるので分かりません」と答えてくれました。家庭の事情で休団している子どもが練習場を訪ねて来ると、嬉しそうに迎えて一緒におしゃべりをしていました。

配役は気になるかもしれないし、仲間はライブルでもありません。本の読み合わせや稽古の時は真剣に演技をしますが、一方で誰かが失敗しても笑い飛ばし、助け合い補い合う仲間の絆はとても強いとの事です。いろいろ

**集まれば稽古も遊びも真剣  
まわりの魅力伝える目的は同じ**

けられて、集まるメンバーも定着してきました。

守山ほたるパーク&ウォーク、守山夏まつり、交通安全啓発寸劇など、市や団体が主催するイベントなどの一端を担って、これまで7回の公演を行ってきました。第8回目の公演となる今回も、前公演で舞台に立った子どもたちが呼び掛けに応じました。子どもは女子が多く、大人は男性が多い…という劇団員の構成になりました。

**脚本はメンバーのオリジナル  
力を合わせて本番まで猛稽古**

な役や隠れた努力をしながら「一つの舞台をつくりあげてゆく」「観客を楽しませる」「守山の歴史や魅力を伝えてゆく」という大きな目的は同じだからかもしれません。

5月の本番までに劇団員は約10回の練習日を設けて猛稽古をします。脚本を覚えたり役作りをしたりは劇団員がそれぞれに行います。小道具も持ち寄ったり保護者が作ったり仲間同士で汗を流します。

これまで大きな公演では吉本興業に所属するプロの脚本家に協力してもらってききましたが、今回は初めてメンバーが脚本を書き上げました。役者の子どもたちは「いつもは新喜劇っぽかったけれど、今回は守山らしいオリジナルなので面白そう。楽しみです」と話していました。

今回の脚本を手掛けた小笠原大輔さんと清原さんは「今は市のイベントなどに劇団が参加していますが、いつか単独公演ができたらいいなと夢を描いています」と話していました。

は る ら ん ま ん

# 春爛漫

5月5日(日・祝)は守山の祭り

守山春の3大まつり、国選択無形民俗文化財「近江のケンケト祭り・長刀振り」に指定される「すし切りまつり」「長刀まつり」と、市無形民俗文化財に指定されている「豊年踊り」の由来と見どころを紹介します。

園文化財保護課

☎(582)1156 ㊟(582)9441

## すし切りまつり

幸津川町 下新川神社

**由来** すし切り神事は約2000年前、崇神天皇の皇子、豊城入彦命が幸津川を訪れたときに、琵琶湖でとれたフナの塩漬を焼いて献上したのが始まりとされています。

**特徴** かみしも姿の若者2人が長いはしと包丁を使って子持ちのフナ寿司10匹をサイコロのように切り分け神前に供えます。定められた古式の作法にのっとり大きな動作でゆっくり切るのが特徴で、非常に難しく、度胸が必要です。

**今年の見どころ** 正午ごろからすし切り神事。神輿巡行、かんこの舞、長刀振りなどが行われます。すし切りの大役は、樋上大耀さんと谷隆人さんが務めます。



## 長刀まつり

杉江町 小津神社

**由来** 約1400年前、欽明天皇のころ、琵琶湖の氾濫により湖中へ流失した神靈を再び迎えた際、氏子らが踊りを奉納したのが始まりと伝わっています。

**特徴** かねや太鼓の音頭とともに「ヤーアイ」の掛け声で長刀を左右に振り回しながらの長刀振りや太鼓、太鼓などの囃子に合わせて踊る田楽踊りを行います。担当する踊り番によっては長刀を振らない年もあり、今年当番の金森町は長刀振りの奉納はせず、子ども神輿や稚児行列を行います。

**今年の見どころ** 子ども神輿が金森町を出発し正午ごろ、赤野井町で稚児行列と合流し赤野井町の釈迦堂へ諏訪家屋敷へ東別院へ若宮神社へ小津神社で参拜。



## 豊年踊り

吉身四丁目 馬路石邊神社

**由来** 昭和30年代まで毎年5月13日に奉納されていましたが一時期衰微しました。昭和51年に保存会が結成され復活しました。

**特徴** 踊りは「ケンケトまつり」の範疇に属するもので、歌詞や踊りから、元は、中世の田楽の系統と考えられています。太鼓持ちと太鼓打ちが中央で踊り、周りで音頭取りや稚児が輪をつくって、音頭取りの歌詞に合わせて舞いが奉納されます。歌詞は小津神社の祭り共通ですが節回しがいやや異なります。

**今年の見どころ** 午前11時に御旅所で踊り奉納・出発。辻々で踊りを披露しながら練り歩き午後5時ごろに神社に到着。餅まきが行われます。







## 下之郷史跡公園 弥生人養成講座(無料)



園下之郷史跡公園(火曜日、祝日の翌日は休館) ☎・☎(514)2511

弥生人の生活や文化、自然環境を知るうえで貴重な遺物が多数出土している下之郷史跡公園で、弥生時代の生活技術を学びませんか。

### ★弥生の米づくり

所下之郷史跡公園 講師 土山 博子さん(稲と雑穀の会)ほか

対家族で参加できる人(子どものみの参加不可) 定先着20組 申5月30日(木)までに上記へ申し込み

他・小中学生は石包丁がもらえ、穂つき体験ができます。・開催日は稲の生育により変更の可能性あり。

※成人ボランティア募集中。詳しくは上記まで。

日程表(いずれも午前9時～正午)

(全5回)	開催日	項目	講座内容
第1回	6月1日(土)	田植え	穴あけ法で「赤米」などを植える
第2回	9月14日(土)	稲花の観察	稲花の観察と石包丁づくり
第3回	10月19日(土)	稲刈り	稲刈りとハサ掛け、天日干し
第4回	10月26日(土)	脱穀・精米	千歯こき、臼で脱穀やモミスリ
第5回	12月7日(土)	米料理・試食	収穫した米の調理とお話



### ★弥生織り

所下之郷史跡公園

講師 立石 文代さん(弥生織りの会)、東村 純子さん(福井大学)、中山 厚子さん(アルスシムラ)ほか

対大人(子ども同伴可) 定先着20人 申6月6日(木)までに上記へ申し込み

日程表(いずれも午後1時30分～4時)

(全5回)	開催日	項目	講座内容
第1回	6月8日(土)	繊維取り	カラムシの芋引きをして繊維取り
第2回	7月13日(土)	糸づくり・染め	繊維を撚りついて糸作り
第3回	9月14日(土)	整経	機にかける準備と弥生の機織り説明
第4回	10月12日(土)	織りの実践	復元した弥生時代の織り機で布を織る
第5回	2月8日(土)	展示と講演	作品の展示解説と原始機のお話し



### ★弥生土器づくり

所下之郷史跡公園

講師 宮本 ルリ子さん(陶芸作家)、山口 保文さん(県立琵琶湖博物館)、田中 哲也さん(陶芸作家)、松本 治幸さん(陶芸作家)、宇野 晶さん(県立陶芸の森/世界にひとつの宝物づくり実行委員会)

対小学生～大人(小学生は保護者同伴要) 定先着20人 申6月13日(木)までに上記へ申し込み

日程表(第1回～第3回は午後1時30分～4時30分、第4回は午前10時～)

(全4回)	開催日	項目	講座内容
第1回	6月15日(土)	粘土をみる	土の話と採掘現場の見学
第2回	8月24日(土)	土づくりと成形	素土づくりと成形技術の説明、体験
第3回	8月31日(土)	成形と装飾	出土土器(装飾)の観察と復元製作
第4回	9月28日(土)	野焼き	土器焼きの話と解説。野焼き実践



## スポーツフェスティバルもりやま2019開催

☎文化・スポーツ課 ☎(582)1169 ☎(581)2733

誰もがスポーツを通して交流できるイベントです。当日は体験ブースや飲食ブースもありますので、気軽にお越しください。

### ●申込受付

☎5月1日(水・祝)～15日(水)午前9時～午後5時 ☎平日：文化・スポーツ課 土・日曜日、祝日：市民体育館

☎申込書に必要事項を記入のうえ上記期間中に申し込み。申込書は、文化・スポーツ課、各地区会館、市民体育館、駅前総合案内所に設置。または市ホームページからもダウンロード可。

### ●説明会(説明会当日の申し込み不可。当日参加費を徴収)

☎5月22日(水)午後7時40分～8時30分(受付：午後7時～7時30分) ☎市民体育館 多目的アリーナ

### 【種目・日程など】

種目	種別	日時・場所	参加資格	参加費	
事前申込	交流戦 ビーチボール	学童の部 一般(女子・混成)の部	6月2日(日)午前8時30分～正午 市民体育館 大アリーナ	*市内を中心に活動するチームであること。 *学童の部は小学生4年生以上。性別不問。 *一般の部は中学生以上。 *複数出場の場合には、チーム名の後にA、Bなどで区別してください。 *同じ日に重複登録不可。 *申し込みが3チーム未満の場合はその種目の実施を見合わせます。 *女子選手が50歳以上の部に出場する場合は年齢不問です。	ビーチボール： 500円/チーム ソフトボール： 1,500円/チーム 軟式野球 3,000円/チーム
	交流戦 ソフトボール	一般の部	6月2日(日)午前8時30分～ 市民スポーツ広場、ソフトボール場 ※雨天時6月9日(日)に延期		
		50歳以上の部	6月1日(土)午前9時30分～ 市民スポーツ広場、ソフトボール場 ※雨天時6月9日(日)に延期		
当日受付	軟式野球	一般の部	6月2日・9日(日)午前9時30分～ 市民球場 ※雨天時7月7日(日)に延期	無料	
当日受付	スポーツ 体験ラリー	どなたでも	6月2日(日) 午前9時～午後3時30分 市民体育館 多目的アリーナ、 グラウンド・ゴルフ場など		

※グラウンド・ゴルフは「守山グラウンド・ゴルフ交流大会」として自治会対抗形式で開催(7月ごろ案内予定)。

## 建設管理課からお知らせ びわこ地球市民の森のつどい2019

☎森づくりセンター ☎(585)6333 ☎(585)6312

### ～育もう みどりの未来 つないでいこう みどりのバトン～

各種イベント、出店ブースと楽しい催しが盛りだくさんです。ぜひご参加ください。

☎5月26日(日)午前9時45分～午後2時 ☎びわこ地球市民の森

☎午前10時40分～(自然とふれあいウォーク)、午前11時10分～(ブースオープン※下記参照)、午前11時30分～(演技=ひなぎくこども園、速野カナリヤこども園)、午後0時10分～(吹奏楽演奏=明富中学校吹奏楽部)、午後0時50分～(アトラクション=バルーンパフォーマンス)

### ブース紹介

#### 体験のブース

- ・ツイストパン体験
- ・しおりづくり
- ・ネイチャーゲーム
- ・竹ぼっくり
- ・お絵かきバッジ
- ・クラフト
- ・丸太切り

#### お楽しみのブース

- ・高所作業車体験
- ・演技
- ・アトラクション
- ・キャラクタートとのふれあい



#### 食のブース

- ・パウンドケーキ
- ・かき氷
- ・フランクフルト
- ・たこせん
- ・焼きそば
- ・綿菓子
- ・ポテト
- ・和菓子
- ・から揚げ
- ・洋菓子
- ・かやくご飯



## みんなで健康200日チャレンジ!

問すこやか生活課 ☎・☎(581)0201 ☎(581)1628



体重測定とバーチャル中山道の旅で、健康習慣を身に付けましょう。

時5月15日(水)～11月30日(土)

☑・毎日体重測定：毎日決まった時間に体重測定をして記録をつけよう。

- ・バーチャル中山道の旅：ウォーキング、ランニング、サイクリングなどをして歩数や距離を記録し、中山道の踏破を目指しましょう。中山道の藪原宿(中間点)に到達したら商品券500円分、中山道踏破者には、さらに商品券500円分をプレゼントします。

☑市内在住、在勤、在学の15歳以上の人(中学生を除く)または20歳以上の同居の家族と一緒に参加する市内在学の小中学生

### 参加方法

①WEBで参加

専用ページ(<http://www.moriyama-100.jp>)にアクセスし、ユーザー情報を登録→登録したアドレスにきたメールで本登録をして参加

②パンフレットで参加

市内の公共施設にて配布するパンフレットで参加



専用ページ

## 看護の日イベント

5月12日は看護の日です。「看護の心」「ケアの心」「助け合いの心」を、みんなで分かち合って育むきっかけとなるよう、看護の日に合わせて健康維持に役立つイベントを開催します。



時5月11日(土)午前9時～11時15分

(受付：午前8時50分～11時)

所 済生会守山市民病院

内・健康チェック

(血圧測定、身長体重測定、血管年齢測定)

・講演「今日からできる肺炎予防」

講 西村 直卓さん

(済生会守山市民病院 名誉院長)

「肺炎予防のための嚙下体操」

講 松永 哲人さん

(済生会守山市民病院 認定看護師)

・AED(自動体外式除細動器)の講習と実技

・病院見学(内視鏡室:先着15人、手術室:先着20人)

※整理券を先着順に配布、いずれか1枚のみ

・展示コーナー

問 済生会守山市民病院

☎(582)5151 ☎(582)1641

## みまもーりーカフェ

### もりやまオレンジあったカフェ開催

みまもーりーカフェは、高齢者とその家族、地域の人々が気軽に集える場所です。飲み物片手に利用者同士で交流したり、専門スタッフに医療や介護のことなどを気軽に相談しませんか。



★すこやかセンターで開催

時6月5日、7月3日、8月7日、9月4日、10月2日、12月4日、令和2年1月8日、2月5日、3月4日のいずれも水曜日午後1時30分～3時30分

¥無料

問 地域包括支援センター

☎(581)0330 ☎(581)0203

★北部地区地域包括支援センターで開催

時5月27日、6月24日、7月22日、8月26日、9月30日、10月28日、11月18日、12月23日、令和2年1月27日、2月17日、3月16日のいずれも月曜日午前10時～11時30分

¥無料(9月30日、12月23日は100円要)

問 北部地区地域包括支援センター

☎(516)4160 ☎(516)4080

# 市民生活の充実へ、ぞくぞく新施設オープン

## 待機児童対策

市は、安心できる子育て環境と次世代育成を実現し、待機児童の解消を図るため、計画的に保育園の整備を進めています。  
平成31(令和元年)の春には、ふるたか虹のはし保育園、小規模保育所2園、企業主導型保育所1園が新たに開園しました。

## 園保育幼稚園課

☎(582)1129 ⑨(582)1138



## ふるたか虹のはし保育園

### 認可保育園

ヴォーリス建築の特色を生かし、子どもたちが一日の生活を安心して過ごせる工夫がいろいろな所にあります。



晴れの入園式。お行儀よくしていたら先生がチューリップの歌で歓迎してくれました。(4月1日)

## 保育すいれん

### 企業主導型保育所

地域の子どもと従業員の子どもが仲良く過ごします。同じ敷地内にある高齢者福祉施設との交流で優しい心を育みます。



保育所の開所式では、入園する親子も一緒にテープカットでお祝いました(4月1日)

## もりやまナーサリー

### 小規模保育所



低年齢児を対象としています。子どもたちがニコニコ笑顔でいられる家庭的な温かい保育を心掛けています。

## みらいすこやか保育園

### 小規模保育所



段ボールのトンネルをくぐって遊ぶ子どもたち  
0歳～2歳の低年齢児が対象なので、温かい雰囲気の中で、園児一人ひとりタイミングを大切にしています。

## 高齢者支援

南部地区地域包括支援センターが開設しました

4月1日に守山学区・小津学区を担当する南部地区地域包括支援センターが新たに開設しました。5月16日からはエルセンター敷地内の新施設で業務を行います。

高齢者の皆さまがいつまでも住み慣れた地域で、元気に暮らせるお手伝いをします。どうぞお気軽にご相談ください。

### 特別記念講演会を開催

時 5月16日(木)午後1時30分  
所 南部地区地域包括支援センター(エルセンター敷地内)

内 特別記念講演「共に生きる縁づくり」

講 犬丸 智則さん(市企画政策課 課長補佐)

定 30人

他 申込不要

☎(585)9201 ⑨(585)9201

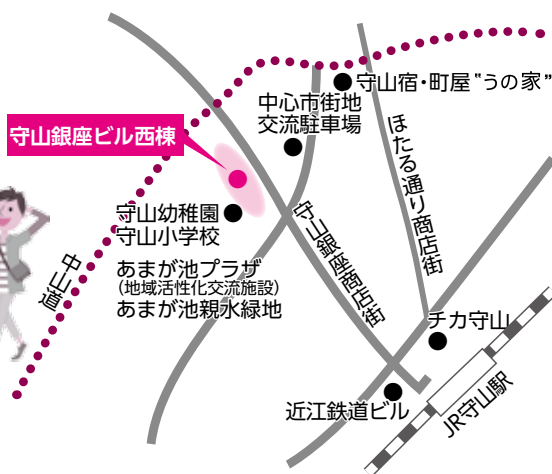
# 中心市街地も新たな装い



## 令和元年5月13日(月) 守山銀座ビル西棟オープン

JR守山駅と中山道をつなぐ市のメインストリートに、守山銀座ビル(昭和39年整備)が市内の中心商店街の核として、隣接する「あまが池親水緑地」や吉川と連携し「水と緑」を活かした商業施設に新しく生まれ変わります。

中心市街地(JR守山駅周辺)



屋上は自由に出入りができ、比良・比叡の山並みが望めます

- 【施設概要】
- 鉄骨造2階建
- ◇ レストラン&カフェ
- 金融機関
- ヘアサロン
- 多世代交流活動拠点



### ウェルネスに配慮した生活者優先の中心商店街を目指して

東京オリンピック開催年である1964年に産声を上げ、54年の歴史を刻んできた守山銀座ビルは、このたび、装い新たに西棟1・2階4店舗の先行オープンを迎えます。

水と緑があふれ、周辺では蛍が飛び交うこの地において、環境に優しく、ウェルネスに配慮し、子育て世代や高齢化世代に配慮した生活者優先の場所にしたいという店主の心意があります。また、歴史溢れる旧中山道への回遊とJR守山駅前へのアクセスにも恵まれており、歩いて楽しい中心商店街の核となる商業施設を目指します。

官民の汗と知恵を詰め込んだ守山銀座ビル地区第一種市街地再開発事業により新たな一歩を踏み出した守山銀座ビルが、令和のスタートとともに、コンパクトシティ守山の新たな顔として地元で親しまれる施設となり、市民の皆さまとともに、守山の活性化と魅力ある中心市街地の形成を繋ぎ、育てていただければと思います。

人が商業施設を育ててくれますし、商業施設が人を育ててくれます。どうぞ引き続きましてのご愛顧のほど、よろしくお願い申し上げます。



守山銀座ビル  
市街地再開発組合  
堀井隆彦 理事長

守山銀座ビル市街地再開発組合 事務局  
〒582-2338  
TEL 0582-5821137  
FAX 0582-694701

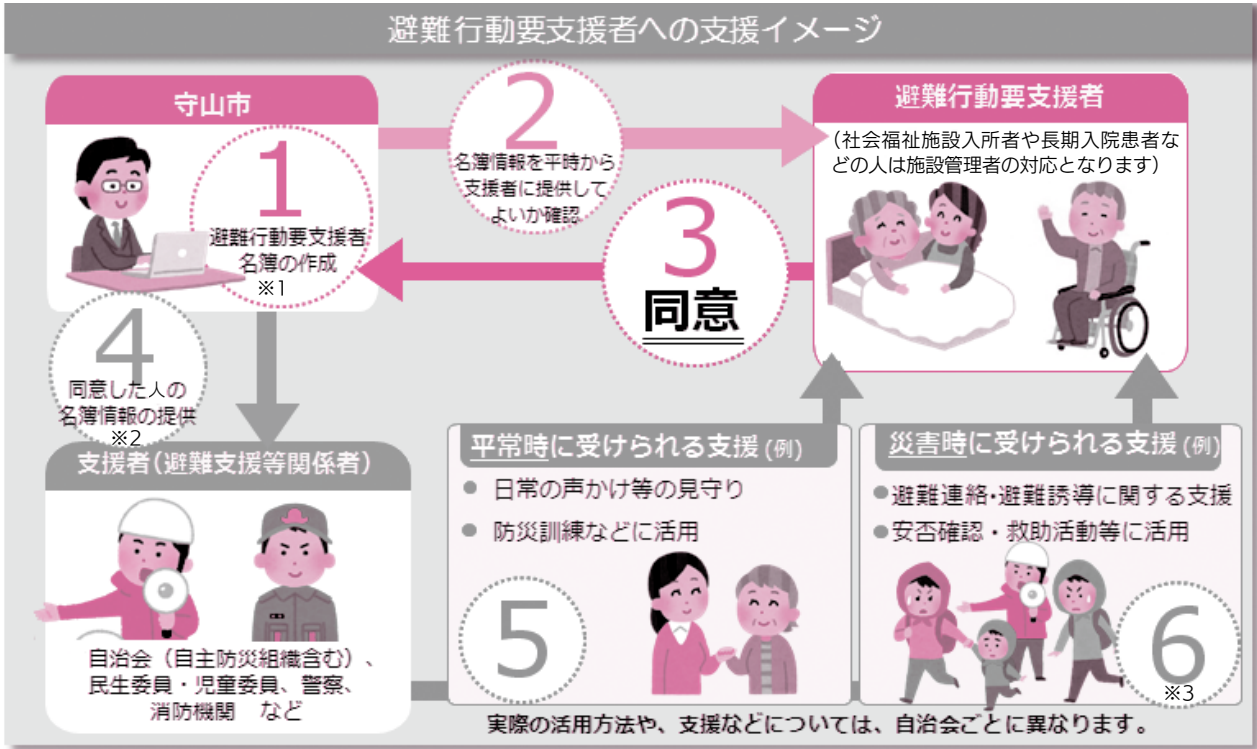
**共助 自助**

有事の際、避難支援を受けやすくするために「避難行動要支援者名簿」があります。

自分の状況を地域の人に知ってもらうことが第一歩です

- ・避難するときに誰かの助けがほしい。
- ・1人で避難することが大変なことを知ってほしい。
- ・避難するときは声を掛けてほしい(情報がほしい)。

そんな不安のある人は、災害発生時などに備え、「避難行動要支援者名簿」を地域の支援者へ提供することに同意しましょう。



※1新たに障害者手帳の交付や要介護認定を受けた場合は、後日、市より申請書を送付します。該当するはすだが、申請書が届かない場合は、健康福祉政策課までお問い合わせください。

※2同意した場合は名簿情報が地域の避難支援等関係者（自主防災組織を含む自治会、民生委員・児童委員、警察、消防）へ提供され、平時時の見守り活動への活用や、災害発生時のスムーズな安否確認や避難支援などに活用されます。

※3同意することにより、確実な救助を保証するものではありません。スムーズな安否確認や避難支援を受けられやすくするための備えの一つであると考えてください。

「避難行動要支援者」の対象要件と、同意確認の方法は以下のとおりです。

対象となる要件	方式	同意する場合	同意しない場合
身体障害者手帳の交付を受け、等級が1～3級の人	不同意方式	特に手続きは必要ありません。 ※不同意の意志を示さなければ同意となります。	地域へ情報提供したくない場合は、「不同意届出書」を提出してください。
介護保険法において要介護3～5の認定を受けている人 65歳以上の人だけで構成される世帯のうち、次のいずれかに該当する人 (1)介護保険法において、要介護1、2の認定を受けている人 (2)介護保険法において、要支援1、2の認定を受けている人 (3)総合事業の事業対象者	同意方式	地域へ情報提供してもよい、またはしたい場合は、「同意届出書」を提出してください。	特に手続きは必要ありません。
75歳以上の人だけで構成される世帯の人 療育手帳の交付を受けている人 精神障害者保健福祉手帳の交付を受けている人	自己申告方式	地域へ情報提供したい場合は、「掲載申請書」を提出してください。	
上記には該当しないが、自ら避難することが困難であり、特に支援を要する人で、避難時に支援を受けたい人	自己申告方式	地域へ情報提供したい場合は、「掲載申請書」を提出してください。	

危機管理課 ☎(582)1119 健康福祉政策課 ☎(582)1123

**共助** 近所支援  
マニュアルを  
活用しよう

日常的に配慮が必要な高齢者や障害者の中で、特に支援が必要な「避難行動要支援者」の避難支援を、自治会などを中心に、地域の皆さまに実施していただくため「守山市避難行動要支援者支援対策マニュアル」（平成30年改訂）の概要版を作成しました。地域に応じた支援体制構築のための参考としてください。



近年は地震や台風などが各地で被害をもたらしています。災害時などに迅速な支援を行うためにご協力をお願いします。自治会などの研修や話し合いに活用したいなどのご要望は危機管理課までご連絡ください。

**公助** 迅速な初動活動のため地区  
会館に「ファーストミッ  
ションボックス」「避難所開  
設キット」を整備

災害が発生した時は、初動対応が被害の大きさやその後の応急対策に多大な影響を及ぼすことになると言われています。

本市では「災害時における守山市職員初動体制」に基づき初動対応を行います。今回、地区会館に派遣された職員が初動対応を迅速かつ的確に行えるよう「ファーストミッションボックス」を作成して各地区会館に整備しました。

また、避難所開設担当職員が、避難所を速やかに開設するとともに開設後の避難者対応などがスムーズに行えるよう、「避難所開設キット」を作成し、防災の拠点となる市役所、防災センター、各地区会館に整備しました。



▲避難所開設キット



▲ファーストミッションボックス

**自助** 有事に備えてしっかり  
準備しておこう

・非常持ち出し袋などの準備

常備薬や必要な介護用品など、災害発生時に必要なものを準備し、ベッド付近などに持ち出せる場所に配置しておきましょう。

・家族や支援者と一緒に避難場所などの確認  
「守山市防災マップ」などを確認し、自宅から一時避難場所や避難所までの経路や、家族の避難場所について話し合いましょ。

・情報を得る手段の確保

災害情報（避難勧告など）や、気象情報、地震情報など、自身や家族の命にかかわる情報をいち早く得る手段を確保しましょう。市では、「安全・安心メール」の登録を推奨しています。

安全・安心メールの登録方法

**登録方法 1** カメラ機能付き携帯電話で右のQRコードを読み取り、サイトに接続後、手順に従って登録をしてください。



**登録方法 2** 下記メールアドレスに空メールを送り、返信されたメールに記載されている手順に従って登録をしてください。

**t-moriyama@sg-m.jp**

（登録前にご確認ください）  
●迷惑メールを設定している場合は、事前に「sg-m.jp」のドメインから受信を許可する設定にしてください。  
●パソコンから登録する場合は、パソコン用登録画面アドレスからご登録ください。  
（登録画面アドレス）  
<https://service.sugumail.com/moriyama/member/>

改元を悪用した  
詐欺に注意

全国的に改元に乗じた詐欺が多発しています。

二桁号が変わるので、キャッシュカードを新しくする必要があるので電話で説明され、それを信じてしまい、現金を引き出される被害が発生しています。今後ともさまざまな手口で、改元を悪用した詐欺が続くおそれがありますので、十分注意してください。

相手が誰であっても、改元などを理由に、いきなり電話やメールで、現金やキャッシュカードを要求することはありません。このような電話や不審な手紙が届いたら、すぐに信用せずに詐欺と疑い、守山警察署（☎58330110）にご相談ください。



特殊詐欺の街頭啓発

# 住まいの地震対策から

無料耐震診断を受け、耐震性をチェックしてみましょう。

問建築課 ☎(582)1139 ☎(582)3284

3

## 耐震改修あるいは解体(除却)して地震に備えましょう

耐震性が低い(総合評点0.7未満)と判定された木造住宅の所有者に工事費用の一部を補助します。

### 木造住宅の耐震改修事業補助金

対象建築物 ②(左ページ)と同様

④市内に住所があり、対象建築物を有する人(市税の滞納がないこと)

補助対象事業 次の要件をすべて満たすもの

- ①一般診断法または精密診断法による耐震診断の結果、総合評点が0.7未満の住宅で耐震改修工事を行うことにより、総合評点が0.7以上となるもの。
- ②設計者および工事施工者が、滋賀県木造住宅耐震改修工事講習会修了者名簿に登録されていること。

③交付決定後の事業着手であること(事業着手とは、当該工事の設計に係る契約を締結することです。契約や工事着手後の申請は受付できません)。

④9月末までに交付申請を行い、令和2年3月20日までに工事が完了すること。

⑤予算の範囲内(先着順)

詳しくは建築課へお問い合わせください。

#### 補助金額(1件あたり)

補助対象経費 (耐震改修工事費)	基本 補助額	加算項目(加算補助額)							最大 補助額 ※2
		居住者に高 齢者(満65 歳以上の人) を含む世帯	高齢者のみ の世帯	設計・施工 ともに 市内業者	緊急輸送道路 等沿いの住宅 で一定の条件 を備えるもの	避難経路 バリアフリー化 ※1	子育て世帯 (居住者に中 学生までの子 を含む場合)	内覧会の 開催	
50万円超～ 100万円以下	25万円	+5万円	-	+5万円	-	-	-	-	35万円
100万円超～ 200万円以下	50万円	+5万円	+5万円	+5万円	+5万円	20% 【上限】+5万	+5万	+5万	80万円
200万円超～ 300万円以下	75万円	+10万円	+10万円	+10万円	+10万円	20% 【上限】+10万	+10万	+10万	135万円
300万円超～	100万円	+20万円	+10万円	+10万円	+10万円	20% 【上限】+10万	+10万	+10万	170万円

※1 は避難経路となる廊下などのバリアフリー化(段差解消や手すり設置など)工事費の20%以内(上限あり)。

※2 「高齢者のみの世帯」と「子育て世帯」の併用不可。

### 木造住宅の耐震対策除却事業補助金

対象建築物 ②(左ページ)と同様

④市内に住所があり、対象建築物を有する人(市税の滞納がないこと)

補助対象事業 次の要件をすべて満たすもの

- ①一般診断法または精密診断法による耐震診断の結果、総合評点が0.7未満の住宅で除去工事を行うもの。
- ②設計者および工事施工者が、滋賀県木造住宅耐震改修工事講習会修了者名簿に登録されていること。
- ③交付決定後の事業着手であること(事業着手とは、当該工事の設計に係る契約を締結することです。契約や工事着手後の申請は受付できません)。
- ④9月末までに交付申請を行い、令和2年3月20日までに工事が完了すること。

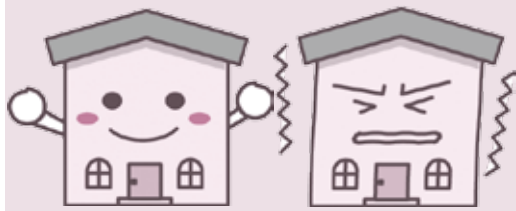
#### 補助金額

補助対象経費	基本補助額
50万円超～100万円以下	10万円
100万円超～200万円以下	20万円
200万円超～300万円以下	40万円
300万円超～	60万円

⑤予算の範囲内(先着順)

詳しくは建築課へお問い合わせください。





# 安全安心はまず

地震に対する備えを行うため、昭和56年5月以前に完成した住宅は、まずは

## 1 木造住宅無料耐震診断を受けましょう

**対象建築物** 次の要件をすべて満たすもの

- ①市内の建築物で、昭和56年5月31日以前に完成した建物。
- ②延べ面積の2分の1を超える部分が住宅の用に供されていること。
- ③階数が2以下で延べ床面積が300平方メートル以下。
- ④木造軸組工法による建築物で、枠組壁工法または丸太組工法によるものでないこと。
- ⑤大臣などの特別な認定を得た工法による建築物でないこと。
- ⑥過去に守山市が実施した耐震診断を受けていないもの。

**対**市内に住所があり、対象建築物を有する人

**定**先着7棟

**申**9月末までに建築課へお申し込みください。耐震診断員を派遣します。

## 2 木造住宅耐震改修概算費用(補強案)を作成します

耐震診断の結果、耐震性が低い(総合評点0.7未満)と判定された木造住宅について、総合評点0.7以上に補強するための補強案およびその概算費用内訳書を無料で作成します。

**対象建築物** ①の要件に加え、総合評点が0.7未満の木造住宅

**対**①を同時に申し込む人



## ウルちゃんのつぶやき

No.55

休日は生活リズムが変わってしまうけど、ごみ出しの時間は守ろうね。



ごみの収集時間は午前8時～午後4時です。収集時間は交通状況により変わるので、下記の点に留意してください。

- 収集が始まる午前8時までにごみ出しを済ませてください。
- 順次収集を行います。警告シールが貼られたごみは回収しません。正しい分別方法で出し直してください。



**ごみ出しメモ**：ごみの後出しは近所迷惑となりますので、時間を守って出してください。

**問**ごみ減量推進課

☎・📠(582)1121 📠(583)3911

## ブロック塀などの撤去・軽量なフェンスの新設に補助金を交付

**対象となるブロック塀など** コンクリートブロック塀、鉄筋コンクリート組立塀、組積造(石、レンガなど)の塀などで下記のすべての条件を満たすもの

- ・地面からの高さが80cm以上あること。
- ・道路または公園に面し、倒壊による被害が道路などにおよぶ恐れがあるもの。

**補助対象者** 市内にあるブロック塀の所有者(工事の契約者)で、市税を滞納していない人

**対象となる工事および補助金額**

- ・ブロック塀などを撤去する場合、費用の2/3(限度額15万円)。
- ・ブロック塀などを撤去し、軽量なフェンスなど(フェンス、板塀、生垣など軽量なもので、基礎などの高さが40cm以下のもの)を新設する場合、費用の2/3(限度額25万円)。

※1. いずれも千円未満切り捨て。

※2. 道路後退などの必要な処置を行うことが条件。

**定**予算の範囲内(先着順)

**申**申請書類など必要書類を直接持参。詳しくは下記へお問い合わせください。

**他**工事に着手する14日前までに交付申請を行ってください。工事着手後の受け付けはできません。

**問**建築課 ☎(582)1139 📠(582)3284

## 歯周病検診を受けましょう

問すこやか生活課 ☎・📠(581)0201 📠(581)1628

**検診内容** 歯周病自己チェック、歯ぐきの検査・歯の状態検査、歯科保健指導

**検診期間** 令和2年3月31日(火)まで

**実施場所** 守山・草津・栗東・野洲の各市の実施歯科医院。市内の実施歯科医院はすこやかセンターだよりまたはホームページをご覧ください。※他市で検診する場合は、必ず**事前に**上記へお問い合わせください。

**対象年齢** 20歳(平成11年4月1日～平成12年3月31日生まれ)～74歳(75歳の誕生日の前日まで)の人  
※在宅訪問での検診希望者は年齢の上限なし

¥800円

**受診方法** 実施歯科医院に直接申し込み(守山市歯周病検診の受診と伝えてください)。

📅令和元年度に40歳になる人は無料(受診勧奨はがきを送付)。世帯員全員が市民税非課税の者、生活保護世帯の者は申し出により無料。



### <守山市 家族そろってよい歯のコンクール実施>

🕒6月5日(水)午後1時～3時30分

📍すこやかセンター

📅平成30年4月～平成31年3月に3歳6カ月児健診の歯科健診を受診した幼児とその保護者

📅5月17日(金)までに上記へ申し込み。



## 産後ケア事業を実施しています

問すこやか生活課 ☎・📠(581)0201 📠(581)1628

安心して子育てができるよう、心身のケアや育児のサポートなどが受けられる産後ケア事業を実施しています。

📌次の要件すべてを満たす人

- ・本市に住民票がある産後3カ月未満の赤ちゃんとお母さん
- ・お母さんに心身の不調がある、または育児不安がある人
- ・家族などから十分な家事・育児の援助が得られない人
- ・お母さん、赤ちゃんともに専門的な治療が必要ない人

📌

- ・お母さんの健康面、生活面の相談
- ・乳房に関する相談や指導
- ・赤ちゃんの発育および発達、体重などのチェック
- ・授乳や沐浴など育児に関する助言・相談など
- ・食事の提供(宿泊サービスは3食、デイサービスは昼食のみ)



### 産後ケアを受けられる施設

- ・坂井産婦人科(古高町383)
- ・済生会滋賀県病院(栗東市大橋二丁目4-1)
- ・南草津野村病院(草津市野路1-6-5)
- ・ハピネスバースクリニック(草津市矢橋町233-3)
- ・山田産婦人科(草津市西波川1-21-14)
- ・野村産婦人科(湖南市柑子袋611)

### 利用時間

**宿泊サービス**：月～金曜日午前10時～翌日午前10時  
(利用施設により時間が変動する場合あり)

**デイサービス**：月～金曜日午前10時～午後6時  
(実施施設により、祝日やお盆、年末年始などの除外日あり)

📌**宿泊サービス**：1泊6,000円

**デイサービス**：1日3,000円

※市民税非課税世帯、生活保護世帯は免除あり

📌事前に上記へご相談ください。

# 守山警察署

守山警察署 ☎(583)0110 ☎(583)0595

## 春の全国交通安全運動を実施

5月11日(土)～5月20日(月)の10日間

交通ルールの遵守<sup>じんしゆ</sup>と正しい交通マナーの実践を習慣づけることにより、交通事故防止の徹底を図り、安全で快適な地域社会を築くため、春の全国交通安全運動が全国一斉に展開されます。



### 【運動の重点】

- 子どもと高齢者の安全な通行の確保と高齢運転者の交通事故防止

交通事故による死者の半数以上が高齢者です

- 自転車の安全利用の推進

「ながらスマホ」は絶対にやめましょう

- 全ての座席のシートベルトとチャイルドシートの正しい着用の徹底

どこに座ってもシートベルト・チャイルドシートは必ず着用しましょう

- 飲酒運転の根絶

お酒を飲んだら絶対に運転はやめましょう

### 【滋賀県での重点】

- 横断歩道利用者ファースト運動の推進

「横断歩道は歩行者優先」であることを再認識しましょう

市内の交通事故発生件数	発生件数(件)	前年対比(件)
人身事故	40	-40
物件事故	595	15
合計	635	-25

市内の交通事故負傷者数	負傷者数(人)	前年対比(人)
軽傷者	51	-38
重傷者	5	0
死者	0	-3
合計	56	-41

市内の刑法犯認知件数	発生件数(件)	前年対比(件)
粗暴犯	3	-5
窃盗犯	49	-5
知能犯	3	-2
そのほか	6	-9
合計	61	-21

統計:3月末現在

## 安全・安心メール登録受付中

問危機管理課 ☎(582)1119 ☎(583)5066

右のQRコードを読み込むか、t-moriyama@sg-m.jpに空メールを送信することで、本市の安全・安心メール(災害・気象・行政・地震・防犯情報を配信)に登録できます。



## 相談コーナー

相談無料・予約不要(一部を除く)

相談名	実施日	場所	問い合わせ
生活支援・ひきこもり・市民	受付:平日 午前8時30分～午後5時15分	市役所1階 生活支援相談室	生活支援相談室 ☎(582)1161
就 労		市役所1階 生活支援相談室 (木曜日は地域総合センター)	商工観光課 ☎・☎(582)1131
消費生活	受付:平日 午前9時～午後4時	市役所1階 消費生活センター (市民協働課内)	市民協働課 ☎・☎(582)1148
多重債務	毎週月曜日 午前9時～午後4時		消費生活相談専用電話 188(土・日曜日利用可)
行 政	5月14日(火)・24日(金)午前9時30分～正午	市役所1階 相談室	
子育て	5月9日・23日(木)午前10時～正午	モリーブ2階 相談室	地域子育て支援センター (カナリヤ保育園) ☎(583)5460
人 権	5月16日(木)午前9時～正午	地域総合センター2階 学習室2	人権政策課 ☎・☎(582)1116
女性の悩み★	5月10日(金)午前9時～正午	吉身会館2階 小会議室	
男性の悩み★	5月26日(日)午前9時～正午	地域総合センター2階 学習室2	
教 育★	平日 午前9時～午後5時	エルセンター3階	教育研究所 ☎(583)4217
住まいる★	5月15日(水)午前9時30分～正午	市役所2階(農業委員会事務局)	建築課 ☎(582)1139

★印の相談は事前申込が必要です



# BUNTAI calendar

coming soon

## ◆市民ホールの主な催し物

5/6 (月・振休)	午後5時開演	<b>玄関ロビー</b>	<b>第82回プロムナード・コンサート</b> 出演: human note	鑑賞無料	<b>A</b>
6/16 (日)	午後2時開演	<b>小ホール</b>	<b>旅への誘いコンサート vol.08</b> ~旅と音楽~ 出演: 若林かをり(フルート)、若林千春(ピアノ)	全席自由(税込) 500円	
6/22 (土)	午後2時開演	<b>大ホール</b>	<b>手島葵 CONCERT 2019 ~Enchantée~</b>	全席指定(税込) 前売 5,500円	<b>発売中 B</b>
7/6 (土)	午後2時開演	<b>小ホール</b>	<b>音楽の扉 Room No.005 Piano × 和楽器</b>	全席指定(税込) 3,000円	
7/7 (日)	午後2時開演	<b>大ホール</b>	<b>ウタのタネ in 守山 vol.9</b>	全席自由(税込) 大人1,600円 ほか	<b>発売中 C</b>
7/19 (金)	午後6時開演	<b>大ホール</b>	<b>沢田研二 LIVE2019「SHOUT!」</b>	全席指定(税込) 8,000円	
7/20(土)		<b>もりやま市民カレッジ</b>	第1講 歌手 / <b>森 昌子</b>		<b>発売中 B</b>
8/3(土)			第2講 タレント / <b>小堺 一機</b>		
9/28(土)		<b>大ホール</b>	第3講 書 家 / <b>金澤 翔子・泰子</b>	全席指定(税込) 5講座セット 11,000円	
11/10(日)	午後2時開演	各講座	第4講 女 優 / <b>倍賞 千恵子</b>		
12/22(日)			第5講 慶應義塾大学名誉教授 / <b>竹中 平蔵</b>		
7/29(月)	午前10時/午後1時		第1講座 <b>光る泥だんごを作ろう!</b> [工作]	1個に付き1,300円	<b>発売中 D</b>
7/31(水)		<b>もりやま Kidsカレッジ</b>	第2講座 <b>ほたる寄席こども亭</b> [古典]	第2・4講座 自由(税込)各600円	
8/1(木)		<b>小ホール</b>	第3講座 <b>柳田理科雄サイエンスショー</b> [科学]	第3講座 指定(税込)1,000円	
8/2(金)	午後2時開演		第4講座 <b>大阪交響楽団 弦楽四重奏</b> [音楽]	ほかセット販売あり	
8/31(土)		<b>ほたる寄席</b>	第二十八回 <b>桂 かい枝 ほか</b>	全席指定(税込) 単独 各1,700円	<b>発売中 B</b>
10/19(土)		<b>小ホール</b>	第二十九回 <b>笑福亭 銀瓶 ほか</b>	ほかセット販売あり	
2/9(日)	午後2時開演		第三十回 <b>三遊亭 好楽、三遊亭 兼好 ほか</b> スペシャル	全席指定(税込) 単独 3,600円	
9/1(日)		<b>ルシオール音楽塾</b>	第16回 <b>ブッチーニ 歌劇『ラ・ボエーム』</b>	全席自由(税込) 単独一般 800円	<b>5/10発売 B</b>
10/20(日)		<b>小ホール</b>	第17回 <b>ドヴォルザークの室内楽</b>	25歳以下 500円	
12/15(日)	午後2時開演		第18回 <b>シューベルトの歌曲</b>	3講座Set 2,000円	

**A** どなたでもご覧・ご参加いただけます  
**B** 未就学児童入場不可  
**C** 小学生未満入場無料(要保護者同伴)  
**D** 泥だんごを除く3講座、いずれも2歳以上有料。2歳未満膝上鑑賞無料。別途座席が必要な場合有料。泥だんごは年齢関係なく、泥だんご1個に付き料金が必要。

## ◆市民運動公園 スクール事業

**親子リトミック教室(前期)**  
**日時** 5月27日、6月3・17・24日、7月8日(いずれも月曜日・全5回)午前10時~10時50分  
**場所** 市民体育館 会議室  
**対象** 市内在住の平成28年度生まれの幼児とその保護者  
**定員** 先着20組  
**申し込み** 5月8日(水)午前8時30分~ 電話で申し込み

## ふれあいフィットネス教室

**内容** ヨガ・太極拳・ノルディックウォーキング、卓球、バウンドテニス、姿勢改善、フラダンス  
**期間** 6月~12月(月1回・全7回)  
**時間** 午前10時~11時30分 または午後1時~2時30分  
**対象** 市内在住・在勤の18歳以上の入  
**定員** 20人

※詳しくは、ホームページをご覧ください。

## ◆市民運動公園 開放事業

### エンジョイ!スポーツタイム (市民体育館夜間開放)

**日時** 5月8日・29日(いずれも水曜日)午後6時~9時  
**場所** 市民体育館 アアリーナ

### 家族ふれあいスポーツサンデー (市民体育館無料開放)

**日時** 5月19日(日)午前9時~午後4時  
**場所** 市民体育館 アアリーナ

### ※注意事項

- ・中学生以下は保護者同伴でご利用ください。
- ・上靴を必ずご持参ください。
- ・用具類の無料貸出あります。

## ◆ビッグレイク 開放事業

### 家族ふれあいスポーツデー

**日時** 5月11日(土)午後1時~4時  
**場所** ビッグレイク 天然芝Cコート

### ふれあいグラウンド・ゴルフ (ビッグレイク無料開放)

**日時** 5月10日(金)午前9時~午後1時  
**場所** ビッグレイク 人工芝Bコート

## ◆運動公園 特別共催事業

### ルートインBCリーグ オセアン滋賀ユナイテッドBC ホームゲーム

**日時** 5月1日(VS信濃)、2日(VS福井) 14日(VS福井)、29日(VS富山)  
**場所** 市民球場  
 ※市民体育館で前売チケット発売中  
 前売/大人:1,300円、子供:500円

## 公益財団法人 守山市文化体育振興事業団

**市民ホール**  
 ☎583-2532 ☎583-3189  
<http://moriyamabuntai.com/wp/>

**市民運動公園(市民体育館)**  
 ☎583-5354 ☎583-5853  
<http://www.moriyama-s-p.com/>

**大庄屋諏訪家屋敷**  
 ☎516-8160 ☎516-8316  
<http://moriyamabuntai.com/suwake/>  
**ビッグレイク(野洲川歴史公園サッカー場)**  
 ☎584-3366 ☎585-5190  
<http://www.biglake.jp/>

## 体育協会からのお知らせ

### 合気道教室参加者募集~親子で楽しむ合気道~

**時** 6~11月の第2・第4日曜日午前9時30分~11時30分(全12回) **所** 市立守山中学校 武道場  
**対** 小学2年生以上 **定** 先着20人 **料** 中学生以下1,000円、高校生以上2,000円※別途、スポーツ安全保険代要  
**用** 参加費を添えて5月26日(日)までに下記へ。

### もりやま卓球教室参加者募集

**時** 6月・9月の毎週木曜日午後1時~3時 **所** 市民体育館 **講** 卓球スクールアドバンスコーチ  
**対** 市内在住・在勤・在学の未経験者 **定** 先着20人 **料** 3,000円 **用** 参加費を添えて6月2日(日)までに下記へ。



**団** 市体育協会事務局(市民体育館内) **☎・☎** (583) 3113 **✉** jimukyoku@moriyama-taikyo.shiga.jp  
 月・火曜日と祝日の翌日を除く 午前9時~午後5時

## 5月の駅前総合案内所

☎(514)3765  
☎(514)3766

### W.W.W 墨彩画作品展

5月13日(月)～19日(日) 最終日午後3時まで

身近にある草花や果物などを墨の濃淡と色彩で表現し、俳句や心に残る言葉とともに仕上げた作品約40点を展示。展示販売あり。

### 植物水彩画一木一草展

5月20日(月)～26日(日) 最終日午後4時まで

草花を細部まで緻密に描いた植物水彩画作品約35点を展示。展示販売あり。

### こっとんクラブ

5月27日(月)～6月2日(日) 最終日午後4時まで

布あそびをする楽しさと創意工夫によって作り上げた小物やかばん作品約70点展示。展示販売あり。

## スイーツサミット2019

### スイーツフェアボー開催

新元号「令和」にちなんだものや、新しい風を感じさせるものなど、さまざまなスイーツが勢ぞろいします。



時・内 5月12日(日)

午前11時30分～午後2時=チカ守山音楽広場  
午後2時～3時=スイーツサミット  
午後3時～3時30分=キオスクコンサート  
午後3時30分～4時=お楽しみ抽選会

所 チカカフェ(セルバ守山地下)

¥前売り600円(限定120枚)

※音楽広場、キオスクコンサートは無料

## 市立図書館

☎(583)1639  
☎(583)6949

5月の行事

### 休館日

5月1日・7日・8日・9日・13日・20日・27日

### 行事

#### ・公開朗読会

時 5月25日(土)午後2時～

所 活動室 内 「旅行」をテーマに朗読

#### ・がん相談支援センター出張相談

時 5月10日、24日

いずれも金曜日午後1時30分～4時30分

定 先着3人 ¥無料

申 前日までに市立図書館へ申し込み

他 相談は1人1時間以内

#### ・本おなおい隊

時 5月23日(木)午後1時30分～

所 集会室 内 本・紙芝居の修理をします

他 申込不要

### 図書館でルシオール初開催

時 5月12日(日)午前10時30分～午後3時30分

内 トルコ文化交流プラザ(音楽ステージ、民俗音楽、絵本の読み聞かせ)

※詳しくは4・5頁をご覧ください。



立入水源地の四塩化炭素

## 水質検査結果

3月12日～4月9日

### 原水(地下水)

- ・1号井戸(0.0002mg/l 未満)
- ・3号井戸(0.0220mg/l～0.0250mg/l)
- ・5号井戸(0.0002mg/l 未満)
- ・6号井戸(0.0270mg/l～0.0280mg/l)
- ・7号井戸(0.0019mg/l)

### 浄水塔出口

- ・1号浄水塔(0.0002mg/l 未満)
- ・2号浄水塔(0.0002mg/l 未満)
- ・3号浄水塔(0.0002mg/l 未満)

### 給水栓(水道水)

- ・0.0002mg/l 未満(水質基準値0.002mg/l 以下)

### 水道水異常なし

高度浄水処理施設で適正に処理できており、安全でおいしい水を給水しています。

### 3号・5号・6号・7号井戸の監視体制

定期的に水質の変動を監視し、取水量の調整を行い、安全な水の確保に努めています。

☎(582)1128 ☎(582)5780

※上記検査の詳細は、施設工務課または市ホームページをご覧ください。



## 空間放射線量

4月の測定結果

測定した放射線量は、文部科学省および厚生労働省が示している校庭・園庭の空間線量率の目安(1時間あたり1マイクロシーベルト未満)を下回っています。

各地点の測定結果 測定日:4月10日(天候:雨)

測定値単位 μSv/h (マイクロシーベルト/時)

測定地点	測定時刻	測定値(平均値)
守山小学校	9時43分	0.074
物部小学校	9時52分	0.078
吉身小学校	9時20分	0.084
立入が丘小学校	9時32分	0.074
小津小学校	10時4分	0.074
玉津小学校	10時13分	0.072
河西小学校	10時47分	0.078
速野小学校	10時23分	0.080
中洲小学校	10時34分	0.076

・測定機器: 日立アロカメディカル株式会社シンチレーション式サーベイメータTCS-172B

・測定方法: 上記測定機器を地上1.0mの高さに設置し、1回30秒の測定を5回繰り返し平均値

☎(582)1119 ☎(583)5066

※参加費・材料費の記載のないものは無料

催し	日時	内容	対象	募集・定員	申し込み・持ち物
<b>守山市児童センター(地域総合センター、矢島町) ☎(585)4822</b>					
おやこひろば	5月8日(水)、15日(水)、 22日(水)、29日(水) 午前9時30分~11時30分	広い遊戯室で、好きな遊びを 楽しもう	乳幼児と その保護者	なし	当日参加可 飲み物、上靴(親子とも)
こどものひろば	5月11日(土) 午後1時30分~4時	吹奏楽団の演奏、ジャグリン グショー、チャレンジコー ナー、ポップコーン&わた菓 子コーナーなど、いろいろな 遊びを楽しもう	小学生・乳幼 児 (乳幼児は保 護者同伴)		
<b>友愛児童館(守山二丁目) ☎(583)3243 *駐車場はありません</b>					
クラフトサークル	5月22日(水) 午後4時15分~5時	科学がテーマの工作	小学生	20人	申込要(5月10日(金)まで) はさみ、のり
ぬりえサークル	5月27日(月) 午後4時15分~5時	6月のカレンダーぬりえ			申込要(5月10日(金)まで) 色えんぴつまたはサイン ペン
<b>友愛第二児童館(水保町) ☎(585)5491 *駐車場はありません</b>					
チャレンジクラブ	5月27日(月) 午後4時15分~5時	記録に挑戦しよう	小学生	20人	申込要(5月15日(水)まで)
クラフトクラブ	5月30日(木) 午後4時~5時	6月のカレンダーを作ろう			申込要(5月15日(水)まで) はさみ、のり、色えんぴつ またはサインペン
<b>ほほえみセンター(守山五丁目) ☎(514)3960 *運営:社会福祉法人 友愛</b>					
うんどう遊び (リズム体操)	5月14日(火)午前10時30分~	キーボードの音に合わせて 身体を動かそう	1歳以上の子 どもとその保 護者	なし	当日参加可
赤ちゃんとおそぼ! バルーン遊び	5月16日(木)午前10時~	お友達と一緒にバルーン遊 びを楽しもう	0歳の子ども とその保護者		
絵本の歌い聞かせ (ぼれぼれさん)	5月21日(火)午前10時30分~	絵本の歌い聞かせやリズム遊 びを楽しもう	乳幼児と その保護者		
虫歯予防の話	5月22日(水)午前10時30分~	とんとんクラブさんによる 人形劇、歯科衛生士さん による虫歯予防の話			
誕生児手形スタンプ	5月28日(火) 午前9時45分~10時	お誕生の記念に手形を残し ましょう	5月生まれの 未就園児	10人	申込要(5月7日(火)~先 着順)ウエットティッシュ
身長・体重計測	5月28日(火) 午前10時20分~10時50分	身長・体重を測定します	1歳以上の子 ども	なし	当日参加可
	5月28日(火) 午前10時50分~11時20分		0歳の子ども		
にぎやか交流会	5月18日(土)午後3時~	プラ板ですてきなキーホル ダーを作ろう	小学生	20人	当日先着順
春のミニゲーム祭り	5月25日(土)午後2時~	謎解きやいろいろなミニ ゲームを楽しもう		なし	当日参加可

## 夏休みの児童クラブ室支援員募集

☎ 子育て政策課 ☎ (584) 5925 ☎ (582) 1138

夏休み中に子どもの育成支援を行う支援員を募集します。

資格・勤務条件などは、各児童クラブ室運営者に直接お問い合わせください。

児童クラブ名	所在地	運営者連絡先
吉身児童クラブ室	吉身三丁目2-1	社会福祉法人 友愛 ☎ (581) 8777 (カナリヤ第三クラブ)
吉身第二児童クラブ室	吉身三丁目3-8 エスポワール ASAHI 1階2号室	
立入が丘児童クラブ室	立入町216	
カナリヤクラブ	守山二丁目1-23	
カナリヤ第二クラブ	水保町1154-2	
カナリヤ第三クラブ	守山二丁目1098	
カナリヤ第四クラブ	梅田町5-1 藤和ハイタウン201	
物部児童クラブ室	二町町236-1	学校法人ヴォーリズ学園 ☎ 0748(32) 3444
小津児童クラブ室	欲賀町853	
玉津児童クラブ室	矢島町316-1	
河西児童クラブ室	小島町1843	社会福祉法人ご縁会 ☎ (598) 6702 (さくらっこ守山小規模保育園)
河西第二児童クラブ室	播磨田町3034	
ひなぎく学童クラブ	今浜町20	社会福祉法人むつみ会 ☎ (585) 1177
中洲児童クラブ室	幸津川町1406	
まほろば児童クラブ	今市町12-1	特定非営利活動法人 経営支援リエゾンオフィス ☎ (514) 1887

## モリヤマ ジュニアリポーター募集

☎ 秘書広報室 ☎ (582) 1164 ☎ (583) 5066

✉ hisho@city.moriyama.lg.jp



広報もりやまの特集ページで守山の魅力を発信しませんか。

取材や記事作成・編集など記者体験を通じてコミュニケーション能力などが磨けます。

**内**年2回(夏・冬)特集ページの作成  
**対**市内在住の小学5・6年生(毎月第2火曜日午後5時30分～7時30分に行われる編集会議に参加できること)

※取材は、土・日曜日や長期休暇中を予定しています。

**定**先着4人

**申**5月1日(水・祝)～17日(金)に氏名(ふりがな)、住所、電話番号、学区、学年、性別を記載してメールで上記へ申し込み。

**他**質問などの回答は5月7日(火)以降に行います。



埋蔵文化財センターで歴史について取材



駅前総合案内所で産業についてインタビュー



どのようなことを取材するか、取材前に企画会議

## 講習・講座

### ● 守山古文書講座

📅6月3日(月)～令和2年1月18日(土)  
いずれも午前10時～正午(全10回)

📍市立図書館 多目的室  
📞高木 叙子さん、松下 浩さん  
👤60人程度

💰3,000円/年(資料代含む。初回到に支払い)

📅5月2日(木・休)～25日(土)の本の森開館時間中に電話で市立図書館へ

主催 守山古文書愛好会

📍市立図書館

☎・📠(583)1639 📠(583)6949

### ● おもてなしのための ハングル基礎講座

📅6月5日～7月10日の毎週水曜日  
午前10時～11時30分(全6回)

📍吉身会館

📍ハングルの基礎的な文字・発音やおもてなしフレーズの学習

📞ホン セヒさん(韓国出身)

👤先着14人

💰5,000円(協会会員は4,000円)

📅5月7日(火)～29日(水)に下記へ

📍市国際交流協会

☎・📠(583)4653

✉mkokusai@usennet.ne.jp

## 募集

### ● 守山こどもかるた教室 会員募集

📅毎月1～2回、日曜日  
午前9時30分～11時30分(全12回)

📍あまが池プラザ

📍小倉百人一首(競技かるた)

👤先着50人

💰1,500円/年

📅5月19日(日)午前10時からあまが池プラザで開催の体験会で直接申し込み。

📍守山かるた会 竹山

☎090(6966)5881



### ● 吉身短歌教室 参加者募集

日々の感動や季節の移ろい、小さな発見などを短歌の五七五七七に託してみませんか。

📅毎月第2水曜日

午前9時30分～11時30分

📍吉身会館

📍木村 光子さん

💰1,000円/月

📍佐伯 ☎(583)0818

## 改元に伴う元号による 年・年度表示について

本市が5月1日以降に作成・発行する文書などの年表示および年度表示については、下記のとおり取り扱います。

### 年表示

5月1日以降に作成・発行する文書などでは「令和」で表記します。

なお、既に発行した文書中の「平成」の表示については有効なものとして取り扱います。

### 年度表示

5月1日以降に作成・発行する文書などでは「令和」で表記します。

なお、平成31年4月1日から令和2年3月31日までに発行する下記通知書などは「平成31年度」と記載していますが、法律上の効果は変わらないため、有効なものとして取り扱います。

### 【平成31年度と記載している通知書など】

市税、国民健康保険税、幼稚園・こども園・保育園保育料、児童クラブ使用料、後期高齢者医療保険料、介護保険料、市営住宅使用料、そのほか市が発行する納入通知書や各種証明書など  
📍総務課 ☎・📠(582)1111

## 農地中間管理機構を活用しましょう

📍農政課 ☎・📠(582)1130 📠(582)1166

JAおうみ富士守山営農センター ☎・📠(585)4991 📠(585)2784

### 令和元年度 1回目の受付が始まります

県知事より指定を受けた公益財団法人滋賀県農林漁業担い手育成基金が、ルールに基づき、出し手(貸付希望者)から出された農業振興地域内の農用地などの貸付けの可能性を判断し、適切な受け手(借受希望者)への貸付けを決定します。

#### メリット

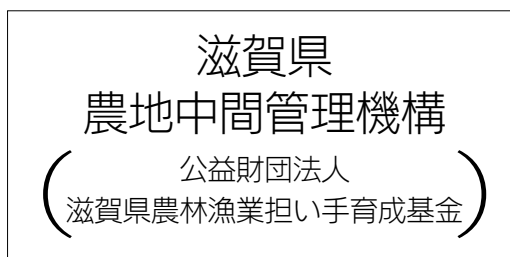
農地の出し手：知事指定の機関なので安心して貸し出せます。

農地の受け手：まとまった使いやすい農地が借りられます。



農地を貸したい人

貸付け



農地を借りたい人

借受け  
(転貸)

📅5月7日(火)～6月28日(金)に申請書に記入し、農政課またはJAおうみ富士守山営農センターへ申請。申請書は上記に設置。または公益財団法人滋賀県農林漁業担い手育成基金のホームページからダウンロード。

📅他2回目の受付は秋ごろを予定しています。



ホームページ



## 行政

### ●すこやか生活課からお知らせ 湖南広域休日急病診療所 運営委員会委員募集

湖南広域休日急病診療所の運営などについての審議(年3回程度の会議に参加)  
湖南4市(草津、守山、栗東、野洲)内に在住の20歳以上の人  
任期 6月1日～令和3年5月31日  
募集人員 各市1人  
5月15日(水)まで[消印有効]に、「休日急病診療所の役割について」の作文(800字程度)と郵便番号、住所、氏名、年齢、電話(ファクス)番号を記入のうえ、直接またはメール、郵送で下記へ  
〒520-3046  
栗東市大橋二丁目7-3  
湖南広域行政組合救急医療事務局  
☎(551)1300  
✉kyukyu@konan-kouiki.jp

### ●県総オープンホスピタル

5月19日(日)  
無料 午前10時～午後3時  
県立総合病院  
日ごころは見る事が出来ない設備の見学や、医療機器の体験など  
他申込不要。詳しくはホームページをご覧ください。  
県立総合病院 財務企画室  
☎(582)5031



ホームページ

### ●全国戦没者追悼式への参列者募集

8月14日(水)～15日(木)  
日本武道館  
県内在住の戦没者(原爆、一般戦災死没者含む)の配偶者、子、父母、兄弟姉妹または孫  
定50人程度  
※応募多数の場合抽選  
¥5,000円程度  
※介助者の参加費用は自己負担  
5月1日(水・祝)～5月31日(金)に下記へ  
※応募方法など詳しくは下記へお問い合わせください。  
県健康福祉政策課援護係  
☎(528)3514

## イベント

### ●“うの家”開催イベント

・母の日カードスタンド工作  
5月6日(月・振休)～11日(土)  
無料 午前10時～午後4時  
※5月7日(火)は休館  
紙コップを使ったメッセージカード作り  
他申込不要



・中山道守山宿いいなめぐり 二部仕立て着物10分着付け体験講座  
5月17日(金)午前10時～午後0時30分  
上下に分かれた二部仕立て着物のお襦袢から帯まで全て自分で着てみましょう。  
金守 千恵さん(二部仕立て着物湖布主宰)  
定先着5人  
¥1,000円  
草履・足袋  
守山宿・町家“うの家”  
☎(583)2366

### ●米作り体験教室

5月11日(田植え体験)、10月5日(稲刈り)、10月19日(脱穀)、12月14日(餅つき大会)、令和2年2月15日(わら細工作り)  
いずれも土曜日午前9時30分～正午  
美崎公園  
幼児～大人(小学生以下は保護者同伴要)  
定20組程度  
¥無料(餅つき大会のみ有料)  
5月5日(日・祝)までに電話で下記へ  
美崎公園 ☎(585)4280

### ●いきいきサロン

5月15日(水)午後1時30分～3時30分  
守山市シルバー人材センター  
名刺を作る ☎先着15人  
¥300円 筆記用具  
5月14日(火)までに下記へ  
守山市シルバー人材センター  
☎(583)2727

### ●春季講演会

5月18日(土)午後2時～  
無料 埋蔵文化財センター  
テーマ「発掘調査、洛中洛外～秀吉が築き、家康が再興した伏見城の調査～」  
辻 広志さん(株式会社四門京都支店 調査課長)  
定先着80人  
5月1日(水・祝)から下記へ  
埋蔵文化財センター  
☎・☎(585)4397

### ●障害年金に関する相談会

5月21日(火)  
無料 午前10時～午後3時  
済生会守山市民病院 別館相談室  
社会保険労務士による障害年金などの無料相談会  
他事前予約可。予約は電話で下記へ  
滋賀県社会保険労務士会  
☎(526)3760

### ●野洲川でんくうの会主催

野洲川下り参加者募集  
5月18日(土)午前9時30分～午後1時  
※雨天の場合、5月25日(土)に延期

集合場所 野洲川小浜河川公園  
(天満大橋の小浜町側)

野洲川下りを楽しむ、野洲川の魚を伝統的な漁法で捕まえる(生態調査)、湖魚の伝統食を味わう、歴史の学習や自然観察、河川清掃など  
定先着50人 ¥800円  
着替え、靴(ひも付きで脱げないもの)  
5月15日(水)までに下記へ  
野洲川歴史公園田園空間センター  
(午前10時～午後3時。火曜日休館)  
☎(584)3321 ☎(585)5966

### ●裁判員制度10周年 模擬裁判員裁判

5月25日(土)午後1時30分～4時ごろ(受付:午後1時～)  
無料 大津地方・家庭裁判所別館  
裁判官、検察官、弁護士と一緒に模擬裁判員裁判の体験  
県内またはその近隣在住の小学5年生～中学生  
定先着20人 ☎電話で下記へ  
他他学年の兄弟姉妹の参加不可  
大津地方・家庭裁判所 ☎(503)8112

### ●ころんころんクラブ おはなしかい

5月25日(土)午後2時～  
無料 市立図書館 集会室  
絵本、紙芝居、素話など  
ころんころんクラブ 林田  
☎(583)8249

### ●第14回 むかしきもの布市場

5月25日(土)午前10時～午後3時  
第二栗東なかよし作業所(栗東市)  
昔の着物やパンの販売、喫茶、陶芸展など  
5月13日(月)～25日(土)  
午前10時～午後4時に「なかよし生活展Ⅳ」も開催  
第二栗東なかよし作業所  
☎(554)5601

### ●第1回MINNAのサロン 英会話カフェ

5月31日(金)午前10時～正午  
速野会館  
英語だけで会話を楽しまます  
ヴァネッサさん(オーストラリア出身)  
基本的な英文法などを理解している人  
定先着24人  
¥700円(協会会員、外国籍の人は500円)  
5月7日(火)～24日(金)に下記へ  
市国際交流協会  
☎・☎(583)4653  
✉mkokusai@usennet.ne.jp



# Information

●イベント案内やメンバー募集などの情報を掲載しています。詳しくは、秘書広報室 ☎(582)1164へお問い合わせください。

## 寄贈

### ●4中学校に楽器を寄贈

大崎設備工業株式会社さまから、会社設立50周年の記念として市内4中学校に楽器を寄贈いただきました。4月4日の寄贈式には従業員(各中学校の卒業生)が出席し、代表取締役から市へ目録が寄贈された後、改めて卒業生従業員から母校の校長先生に、各校吹奏楽部の希望を受けた寄贈楽器の目録が手渡されました。

由代 弥三平教育長は「新しい楽器の寄贈をいただいて吹奏楽部員の気持ちも成長すると思います」とお礼の言葉を述べました。



カウアイ郡に派遣された佐内 愛佳さん、小林 千夏さん、西出 昂さんが派遣中の出来事を市長に報告するため、4月1日に来庁されました。



## 行政

### ●クールビズを実施

省エネルギーの推進と地球温暖化防止の取り組みの一環として、5月1日(水・祝)から市職員はノー上着、ノーネクタイで執務を行います。

総人事課 ☎・☎(582)1117

### ●令和元年度第1回守山市都市計画審議会の傍聴者募集

都市計画に関することについて審議を行います。

☎5月22日(水)午後3時～

☎市役所3階 31会議室

☎先着5人

☎5月15日(水)までに電話で下記へ

☎・開会10分前までに直接会場にお越しください

・案件の内容により、全部または一部非公開となる場合があります

☎都市計画課 ☎・☎(582)1132

### ●献血のお知らせ

400ml献血にご協力をお願いします。

#### ・ピエリ守山

5月2日(木・休)午前10時～11時45分、午後1時～4時

#### ・モリーブ

5月25日(土)午前10時～11時30分、午後1時～4時

#### ・びわこ地球市民の森(雨天中止)

5月26日(日)午前9時30分～正午、午後1時～2時30分

☎近江守山ライオンズクラブ

☎(582)3594

すこやか生活課

☎・☎(581)0201

## 報告

### ●カウアイ郡での出来事を報告

もりやま“夢”プロジェクトの高校生英語スピーチコンテストで入賞、姉妹都市の

お知らせは25頁に続きます→

もくじ

- 2 市長メッセージ/自治会長名簿
- 3-5 ルシオール アート キッズ フェスティバル
- 6・7 守山てんこもり
- 8 守山の春まつり
- 9 弥生人養成講座
- 10 スポーツフェスティバルもりやま/びわこ地球市民の森のつどい
- 11 みんなで健康200日チャレンジ! /もりやまオレンジあったカフェ開催/看護の日
- 12・13 そくそく新施設オープン
- 14・15 自助・共助・公助の三位一体で災害に強い守山を! /改元を悪用した詐欺に注意
- 16・17 住まいの地震対策/ブロック塀補助金/クル

ちゃんのつぶやき

- 18 歯周病検診/よい歯のコンクール/産後ケア事業
- 19 守山警察署/安全・安心メール/相談コーナー
- 20 BUNTAI情報/体育協会
- 21 図書館/駅前総合案内所/放射線量/水質
- 22 ちゃいんど広場
- 23 児童クラブ室支援員募集/モリヤマジュニアリポーター募集
- 24-26 Information/農地中間管理機構
- 27 街かどフラッシュニュース/双眼鏡/人口
- 28 街かどフラッシュニュース



4月  
8日

**春の交通安全運動**



**ぴかぴかの  
 小学1年生に  
 交通安全呼び掛け**  
 市内の小中学校で入学式が行われました。  
 中洲小学校では、ゆるキャラのチユイくん(県警マスコットキャラクター)と守山署員、山野洲交通安全協会女性部員が、真新しいランドセルで入学式に訪れた新入生と保護者らに、ペンケースやお弁当バッグなどの啓発グッズを配布して「学校の登下校時は自動車に気を付けて」など交通安全を呼び掛けました。

4月  
6日

**春のバスツアー**



**市内を巡り春を体感  
 花も笑顔も  
 ほころび**  
 守山市ボランティア観光ガイド協会の主催で開催されました。晴天の中、笠原桜公園や市埋蔵文化財センターなどを巡り守山市の歴史や自然を堪能しました。  
 地球市民の森では、約20人の参加者が施設長から樹木の説明を受けながら園内を散策しました。「こんなに自然が広がり、綺麗な景色があるとは知らなかった」と、市内の豊かな自然を体感していました。

4月  
12日

**下之郷史跡公園で園外保育**



**桜やたんぽぽ、  
 たくさん見つけて  
 遊んだよ**  
 吉身幼稚園の新5歳児45人が園外保育に出掛け、下之郷史跡公園をはじめを訪れました。  
 環濠の土手から駆けたり、タンポポやクローバーなど春の草花を見ついたり、広い園内を思い思いに走り回って元気いっぱい遊んでいました。満開の桜の下で記念写真も撮影しました。

4月  
10~12日

**第19回おしばななでこの会、作品展**



**世界に一つだけの  
 押し花、  
 ずらり70点**  
 おしばななでこの会での活動している守山、野洲、栗東の会員31人の作品を一堂に集めた作品展がモリーフで開催されました。世界に一つだけの押し花をテーマに、会員一人ひとりが自分の個性と感性で表現した作品がずらりと並べられ、訪れた買い物客らの目を楽しませていました。押し花の体験会も行われ参加者は会員のアドバイスを受けながらオリジナルの作品を作りました。



**守山市の人口**

平成31年3月31日現在  
 (前月比)

人口	83,313 (+135)
男	41,134 (+84)
女	42,179 (+51)
世帯数	32,326 (+197)



**双眼鏡**

ついに新元号「令和」の時代がスタートを切った。終わりを告げた「平成」が始まったころは中学生だった。特に意識もせず、何気なく日々を過ごしていた。平成の30年間を振り返ってみると、人生で数々の大きな選択があり、失敗も成功も経験し、たくさんの人に支えられてきた自分がいる▼新たな時代を迎え、日々の生活を見直し、将来を想像しようとする自分がある。充実していったと思う平成の時代より、さらに充実した人生に向かって全力で突っ走っていきたくて奮闘しつかりとした目標をかかげ、夢を持って前に進んでいく。今まで自分が積み上げてきた経験を活かして、そしてたくさんの人とのつながりを大切に、いつまでも自分に磨きを掛けて進化し続けたい。そうすればきっと、令和の時代もステキなものになるに違いない。(す)



# 街かど Flash news of the street corner

## フラッシュ ニュース



### 4月 9日 桜並木ライトアップ



**夜空に浮かぶ満開の桜に 花見客にぎわう**

野洲川改修記念公園と笠原桜公園のソメイヨシノが見ごろを迎え、連日大勢の花見客らでにぎわいました。

このうち笠原桜公園では3月末日〜4月14日まで夜間ライトアップが実施され、夜空に満開の桜並木が浮かぶ幻想的な雰囲気の中を歩いたり、シートを広げて飲食を楽しんだり思い思いに春の宵を楽しんでいました。

### 4月 6日 桜まつり



**目田川の桜並木で満開の春とイベント楽しむ**

市立図書館横の目田川河畔に咲き誇る満開の桜並木の下で開催されました。

つららかな陽さしの中、参加者は桜並木の遊歩道を散策したり、河川敷に座って紙芝居やフラメンコの観賞や甘酒やちらし寿司の振る舞いに舌鼓を打つなどイベントを楽しみながら水辺と桜のロケーションを眺め、春のひとときを満喫しました。

### 4月 13日 現代美術への視点 松原昭俊展



**蓮や水など 絵画的作品と空間を展示**

市民ホール展示室で「松原昭俊展『湧光』」が開催されました。

松原昭俊さんは、リアリティのある写真を使って独創的な空間そのものを作品とする芸術家。蓮や水などをモチーフにした絵画的作品を展示した室内に、オラジエを配置した幻想的で落ち着いた空間を演出し、訪れた市民らの目を楽しませています。

### 4月 13日 LAGP 2019 Biwako Round



**特設コースをキッズレーサーらが力走**

LAGP2019が開催され、西日とも約100人の子どもたちが参加しました。このうち13日はビギナーチャレンジと銘打った、キッズバイクヘストライダルを乗り始めたばかりという子どもたちのレース。保護者らの応援を受けながら、0歳〜5歳のキッズレーサーたちがピエリ守山駐車場に作られた特設コースを力走しました。

(広報もりやまは) 市役所、各地区会館、JR守山駅(駅前総合案内所)、図書館、すこやかセンター、市内金融機関、市内郵便局、市内平和堂各店とアルプラザ栗東、丸善守山店、市内セブン-イレブン(一部店舗)などに設置しています。スマートフォンアプリでもご覧いただけます。



「マチイロ」アプリをインストール  
ここからアクセス



「Sidebooks」アプリをインストールし、「ちいき本棚」を選択  
ここからアクセス

※アプリの使用は無料ですが、通信費は各回線ごとのご負担となります。  
※アプリの閲覧中に広告が表示されますが、その内容に守山市は責任を負いません。

### 守山ニュース 「守山ニュース」びわ湖放送 毎月第1・3金曜日放送中

「ほたるが飛び交うまち〜守山ほたるパーク&ウォーク。」  
5月3日(金・祝) 18:05~18:10  
「ほたるが飛び交うまち〜守山ほたるパーク&ウォーク。」(再放送)  
17日(金) 18:45~18:50

