

令和5年/2023
No.1371

11月 1日号

The Garden City
つなぐ、守山

広報

もりやま

毎月1・15日発行



ピックアップ

伊勢遺跡史跡公園 11月12日(日)開園
北部図書館「本の湖」11月13日(月)オープン
8・9面 4・5面

芸術の秋、文化の秋、スポーツの秋、さまざまな秋が深まっています

守山市公式SNS

市政情報や緊急災害情報、イベント情報など、さまざまな情報を発信しています



X

Instagram





市長メッセージ
もりなか たかふみ
森中 高史市長の
元気ヤマモリ

祝 市政功労者表彰 & 伊勢遺跡史跡公園・北部図書館オープン

菊の香り高い季節となりました。市民ホールで開催される「菊花展覧会」では、色とりどりの菊花が秋の訪れを感じさせてくれます(詳細は前号5頁)。

11月3日(金・祝)、市民ホールで「市政功労者表彰式典」を開催し、市政の発展にご尽力を賜りました皆さまを表彰させていただきます。永年、地方自治や福祉の向上などでご貢献いただいた皆さまに心より感謝を申し上げます(詳細は2、3頁)。

11月12日(日)には、伊勢遺跡史跡公園がオープンし、新しく整備された施設では大型建物遺構のレプリカや天井面を利用した映像展示もお楽しみいただけます。オープン当日には、お祭りも開催されますので、ぜひお越しいただき、「邪馬台国近江説」発祥の舞台に想いをはせましょう(詳細は4~6頁)。

伊勢遺跡史跡公園を含む市内各地の文化財をまわる文化財スタンプラリー「もりやまルート旅」も



私たちが守山の未来をつくる中高生サミット

開催中ですので、ぜひご参加ください(詳細は10月1日号6頁)。

また、11月13日(月)にはいよいよ、北部図書館「本の湖」がオープン、速野会館もリニューアルされ、業務を開始します。ぜひとも多くの市民の皆さまにご利用いただき、たくさんの本に親しんでいただきますとともに、世代を超えたさまざまな交流の拠点として積極的にご活用いただくことを願っています(詳細は8~9頁)。

最後に、11月12日(日)に「私たちが守山の未来をつくる中高生サミット」を開催します。当日は市内在住・在学の中高生が「自分たちが地域にできることとは何か」の視点のもと、市議会議員と意見交換を行います。若者の熱い想いをぜひ聞きに来てください(詳細は10頁)。

令和5年度 市政功労者の表彰

11月3日(金・祝)午前10時から、市民ホール 小ホールで、令和5年度 市政功労者表彰式典を開催し、地方自治や体育振興、福祉の向上、奇特な行為などに尽くされた人などを表彰します。今年度受賞されるのは、特別功労1人、自治功労19人、社会功労人8人5団体です。(敬称略、順不同)

問総務課 ☎・宿(582)1111 FAX(582)0539

特別功労

中條 忠文(守山一丁目)

本市における自治会組織の発展および地域における連帯意識の高揚を図り、市民と一体となった総合的な組織の確立を目指し、その中核的な指導協調機関として設置されている守山市自治連合会の会長などとして7年もの間、本市のまちづくり施策実施にご尽力いただき市内自治会の連携を図るなど、その育成に務められた。

平成22年6月からは、守山市社会福祉協議会会長に就任され、第2次守山市地域福祉活動計画の策定、災害時要支援者等寄り添い見守り活動応援事業(現・見守り支え合い活動助成事業)の開始など、本市社会福祉の向上に大きく寄与された。

自治功労

★市議会議員として12年以上在任

小西 孝司(吉身四丁目)

國枝 敏孝(金森町)

新野 富美夫(今宿二丁目)

★民生委員・児童委員として15年以上
 在任

松永 栄子(水保町)

上畑 義宏(幸津川町)

★消防団員として15年以上精勤

瀬古 勝之(守山二丁目)

田中 尚仁(二町町)

北野 知道(守山二丁目)

杉本 聡(守山六丁目)

大崎 純平(吉身二丁目)

上田 兼大(小島町)

木村 忠和(立田町)

伊東 隆(幸津川町)

★スポーツ推進委員として15年以上
 在任

真鍋 敏美(吉身五丁目)

北川 慎吾(二宅町)

井澤 悟(石田町)

松田 範雄(小島町)

川隅 紀子(水保町)

★農政事務嘱託員として10年以上在任

山中 憲造(千代町)

社会功労

★JFA 第46回 全日本U-12サツ

カー選手権大会」にA.Z.R (アズーロ)のメンバーとして出場し、3位入賞されるなど、体育振興に寄与された

川端 真太郎(阿村町)

★「いちご一会とちぎ国体」の少年女子A800mで優勝を果たすなど、体育振興に寄与された

西田 有里(下之郷二丁目)

★「第12回 全国ママさんバレーボール冬季大会」で準優勝を果たすなど、体育振興に寄与された

河西クラブ

★60歳以上の男性による軟式野球の全国大会「第6回 おじいちゃん甲子園大会」で準優勝を果たし、体育振興に寄与された

守山TCマスターズ

★公益社団法人守山市シルバー人材

センターの事務局長、理事、監事、理事長などを歴任され、市内高齢者の就業機会の拡大に寄与された

山中 憲造(千代町)

★行政事務嘱託員や守山市社会福祉協議会会長などを歴任され、民生の安定、福祉の向上に寄与された

山岡 龍二(木浜町)

★市政の発展とJR守山駅周辺のまちづくり推進のため、多額の寄付をされた

堀井 節子(守山二丁目)

★市政の発展と教育の向上を願い、公用車や教育関連物品などを寄付された

相原 道廣(焔魔堂町)

★市政の発展のため、大型LEDディスプレイ180インチ相当を寄付された

近江守山ライオンズクラブ

★市政の発展のため、LPG災害用バルク貯槽980kg型ユニットを寄付された

守山市簡易ガス協同組合

★永年、統計調査員として、正確かつ

迅速に調査を執行された

高野 京子(浮気町)

★永年、高齢者福祉施設や自治会の高齢者サロンなどで、マジックや大道芸や懐メロの披露などを通して利用者に憩いのひと時を楽しんでもらう活動に尽力され、福祉活動の向上に大いに貢献された

さくら会 守山支部

伊勢遺跡史跡公園

11月12日(日)開園

午前11時15分から入館していただけます。

岡文化財保護課

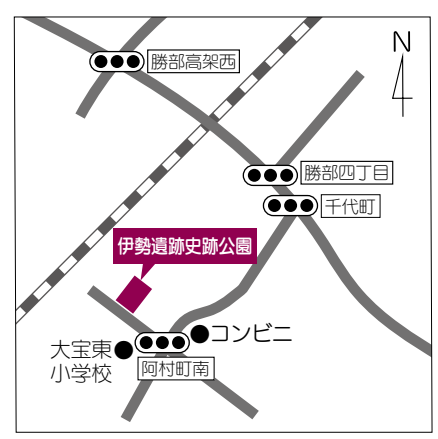
TEL(582)1156

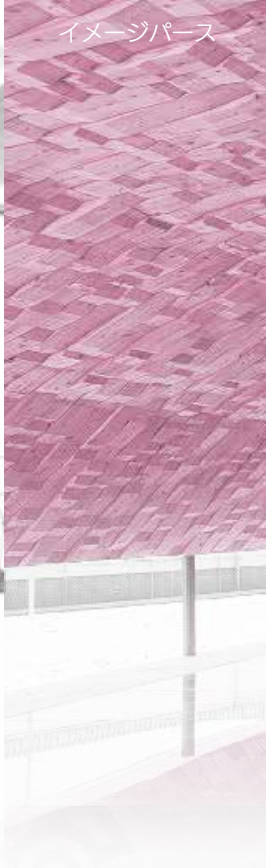
FAX(582)9441

伊勢遺跡は、東西約700m、南北約450m、面積約30haに及ぶ大規模な遺跡で、弥生時代後期の集落遺跡としては、国内最大級です。

遺跡の東側からは大型建物が計12棟も発見されており、「國」の成り立ちを知る上で全国的にみても非常に貴重であることから、平成24年1月24日に国史跡に指定されました。

この重要な遺跡を大切に保存し、次世代へと継承していくため、伊勢遺跡史跡公園として整備を行いました。





イメージパース

イメージパース

史跡公園のデータ

- 名称 伊勢遺跡史跡公園
 - 面積 約1.1ha(遺構展示施設489㎡、芝生広場約7000㎡)
 - 住所 伊勢町80
 - 開館時間 午前9時～午後5時
(遺構展示施設、管理棟、多目的広場。なお閉館後、入り口は車止めが設置されます)
 - 休館日 毎週火曜日、祝日の翌日、年末年始
- ※車で来園する際は多目的広場に駐車してください。
- 電話番号 開園後の直通 (599) 3223

見どころと展示内容

- 遺構レプリカ展示
発掘調査で実際に発見された柱の跡の真上に、原寸大のレプリカを作成しました。
- 映像展示
弥生時代の伊勢遺跡を表現した映像展示を天井に映写します。当時にタイムスリップした気分が味わえます。
- ジオラマ展示
地元有志による伊勢遺跡保存会が作成したジオラマ。学識経験者の監修を経て、精巧なジオラマを作成しました。
- 遺物展示
守山の弥生時代の流れが体感できる遺物を展示します。



伊勢遺跡保存会 北田 俊夫さん(顧問)

伊勢遺跡保存会は、伊勢遺跡が国史跡に指定された2年後の平成26年に伊勢町・阿村町の住民有志で設立しました。

除草作業など公園施設建設予定地の管理をしながら、地域から出土した貴重でロマンチックな古代遺跡を、多くの人に知ってもらいたいと、立札を設置したり、訪れる歴史ファンや小学生(授業の一環)を案内したり、伊勢遺跡まつりを催したり、さまざまな活動をしてきました。

この10年、待ちに待っていた公園の完成に感極まっています。

オープンする史跡公園は、私たち市民のランドマークです。これからも、町をあげて遺跡と施設を盛り上げていきたいと思っています。

オープンした史跡公園にぜひ来てください。私たちがご案内します。



イメージパース

伊勢遺跡まつり 2023

伊勢遺跡史跡公園の供用開始日に、伊勢自治会・阿村自治会・伊勢遺跡保存会の主催で、「伊勢遺跡まつり」が4年ぶりに開催されます。

時11月12日(日)午前10時15分～午後2時 ※小雨決行

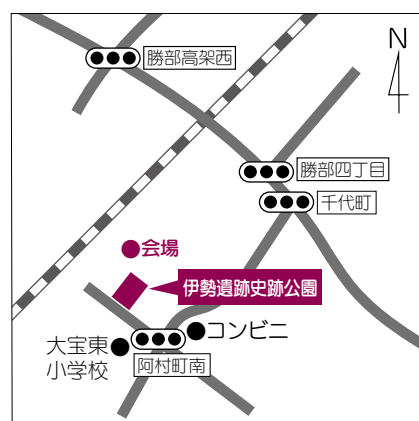
所伊勢遺跡国有地・皇大神社(伊勢町281)

- 内**・午前10時15分～ 守山南中学校吹奏楽部 演奏
・午前11時10分～ 模擬店・体験コーナー(発掘体験など) オープン
・午後1時～ 地元住民による三線演奏

他徒歩または自転車(会場内の駐輪所を利用してください)でのご来場をお願いします。

ごみ箱は設置しませんので、ごみは各自でお持ち帰りください。

問伊勢自治会 ☎・FAX(583)7849(月～土曜日午前9時～正午)



第13回 下之郷遺跡まつり Since 2011

所・岡下之郷史跡公園 ☎・FAX(514)2511

時11月19日(日)午前10時～ ※小雨決行

内午前10時10分～ ステージ発表I部

- ・吉身小学校6年生の赤米栽培の体験発表
- ・下之郷遺跡キッズクラブ「GO kids」の活動報告
- ・守山南中学校書道部のパフォーマンス
- ・若鮎こども園5歳児の発表
- ・吉身幼稚園5歳児の発表

午前11時10分～

- ・体験コーナー 弥生織り、カゴ編み、竹細工、木の実細工、よし細工、魚釣り体験、火おこし体験、弓矢体験、クラフト ※材料費程度の参加費が必要な場合あり
- ・紙芝居コーナー「葉っぱみち 根っこみち」 その他、昔ばなし
- ・見学コーナー 弥生土器を使った炊飯 ・展示コーナー「目田レンジャー」
- ・模擬店・販売コーナー

午前11時20分～

- ・弥生風ししなべ

午後0時30分～

- ・おのむら 道雄さんの案内による下之郷遺跡めぐり

午後0時40分～ ステージ発表II部

- ・和太鼓「楽」の演奏

午後2時30分～

- ・おたのしみ袋抽選会



もりやま文化財講座「石の長者・木内 石亭の魅力にせまる」

石の長者といわれ、日本考古学の先駆者とも称される木内 石亭。本像寺にある石亭の墓碑が、3月に県指定有形文化財に指定され、このたび、保存修理が完了したことから、現地見学・記念講演会を開催します。

時11月25日(土)午前10時～正午

所本像寺(今宿一丁目2-20)

講井上 優いのうえ まささん(県文化財保護課 課長補佐)、
高橋 明日香たかはし あすかさん(楽浪文化財修理所 副所長)

定15人

申11月24日(金)までに電話またはメールで下記へ申し込み。

問文化財保護課 ☎(582)1156 FAX(582)9441 ✉bunkazai@city.moriyama.lg.jp



「あしもと」の行動から世界の環境を守る ～環境学習都市宣言のまち～

参加した人のメッセージをもとに、
 さまざまな環境活動を紹介するシリーズです

Act Locally

環境政策課 ☎(584)4691 📠(584)4818

人が便利な生活を追求した結果、自然破壊につながってしまっています。

これからは環境を考えた生活をするように心がけます。

環境センター見学者より

マイクロプラスチックってなんだ

捨てられ、長い間放置されたプラスチックが、紫外線や風雨、波などさまざまな自然の力で劣化し、ぼろぼろに砕かれて5mm以下になったものを「マイクロプラスチック」といいます。



マイクロプラスチックは琵琶湖でも問題になっていて、本市では毎年「湖底ごみ」の除去活動を実施しています(赤野井湾再生プロジェクト主催)。



湖底ごみとは、琵琶湖に流入する河川から流れついたり、湖岸に放置されたごみが琵琶湖の中に入ってそのまま溜まったもので、すでにマイクロプラスチックの状態になったものが湖底泥に含まれていることがあります。



調査をすると、湖岸の土や泥にも、漂着したマイクロプラスチックがたくさん含まれていました。



水辺の生き物や、私たち自身のためにも、ごみを定められた場所以外に捨てないこと。湖底ごみ・マイクロプラスチックになる前に出さないことが大切です。



環境学習 イベント情報

第1回 親子環境学習会 ほたるの森の看板を作ろう

- 時 12月2日(土)午前9時30分～11時30分
- 内 市民運動公園内のほたる河川に掲示する、ほたるを守るための看板の作成(記念に看板に名前が入ります)
- 定 親子10組
- 料 1看板につき1,000円(材料費・保険代など含む) ※家族で複数枚作成可
- 申 11月27日(月)までの午前9時～午後4時30分に電話で下記へ申し込み。
- 他 汚れてもいい服装でお越しください
- 所・問 ほたるの森資料館
 ☎(583)9680(火曜日は休館)

水辺の探検会

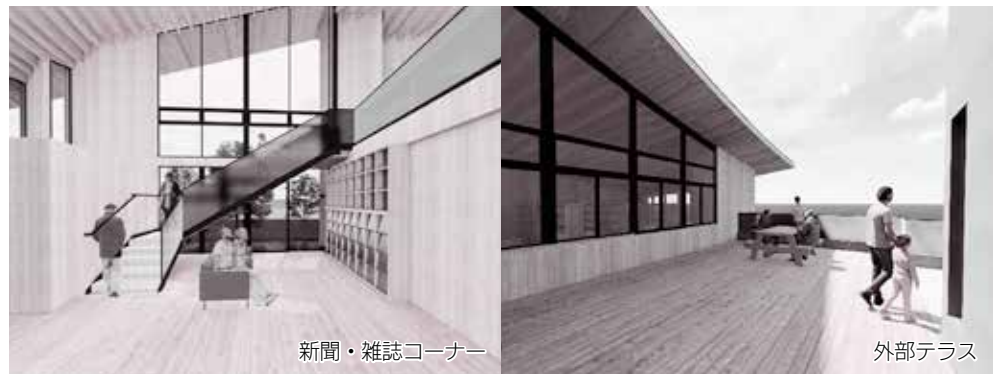
- 時 11月26日(日)午前9時～正午
- 集 合場所 びわこ豊穰の郷 事務所
 (勝部五丁目10-25)
- 内 市内河川で水生生物を採取・調査
- 対 小学3年生以上
- 定 10人
- 料 500円(資料・保険代など含む)
- 持 長靴、着替え(天候によりレインコート)、筆記用具、飲み物、替えの靴
- 申 11月20日(月)までに申し込みフォームから申し込み。
- 問 認定NPO法人 びわこ豊穰の郷
 ☎(583)8686



申し込み
 フォーム

(愛称) 11月13日(月)オープン

なるよう、北部図書館が開館します。
まり、いろいろな活動がさざ波のように広がってほしいという思いが込められています。



完成予想図(イメージパース)



ピックアップ

北部図書館“本の湖”開館記念

直木賞作家

いまむら しょうご
今村 翔吾さん 講演会

演題

「なぜ人は歴史を学ぶのか」

時12月16日(土)午後2時30分～

所北部図書館 多目的室

対市内在住・在学・在勤

定100人

申11月1日(水)午前9時から電話またはファクスで下記へ申し込み。

問市立図書館

☎・有(583)1639

☎(583)6949



北部図書館 “本の湖”



誰もが本に親しみ、多世代の市民が交流できる場と愛称“本の湖”には、びわ湖に水が集まるように人が集



読み聞かせコーナー

北部図書館の内部



2階 一般図書エリア



1階 児童図書エリア

ピックアップ

速野会館・公民館・支所の 供用開始

11月13日(月)から、新速野会館での業務を再開します。

移転作業に伴い、11月11日(土)、12日(日)の2日間は臨時休館とさせていただきます。皆さまにはご不便をおかけしますが、ご理解のほどよろしくお願いいたします。

守山市立北部図書館 “本の湖”

住所 水保町2236番地

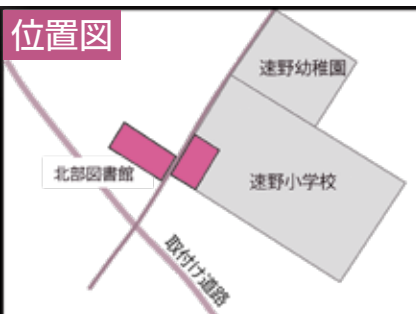
開館時間 午前10時～午後6時

休館日 毎週木曜日、資料整理日(原則第1金曜日)
 特別整理期間、年末年始(12月29日～1月3日)

蔵書規模 27,000冊
 (児童書14,000冊、一般書13,000冊)

※本館と北部図書館を結ぶ便が毎日巡回します。

本の貸出、返却、予約は本館・北部図書館どちらでも可能です。



位置図



配置図

私たちが守山の未来をつくる中高生サミット

市内在住・在学の中学生・高校生17人が「自分たちが地域にできることとは何か」の視点のもと、自分たちが考える市の課題について探求してきました。今回、探求してきたテーマについて市議会議員と意見交換をします。生徒たちの熱い想いを、ぜひ聞きに来てください。

時 11月12日(日)午後1時30分～4時

所 市役所 1階 多目的ホール

内 サミットテーマ

- ・守山市を優しい人で溢れる街に!!
- ・活気あふれる守山
- ・若者が集まる町、守山
- ・食で守山を健康に

他 駐車場には限りがあります。
できる限り、公共交通機関の利用や、徒歩または自転車での来場をお願いします。

問 企画政策課

☎ (582) 1162 FAX (582) 0539



守山ニュース
(中高生サミット)
YouTube



MORIYAMA NEW YEAR 駅伝大会 出場者募集

- 部門**
- ①一般Aの部 **対** 市内在住・在勤・在学の中学生以上
 - ②一般Bの部 **対** 市内在住・在勤の35歳以上
 - ③女子の部 **対** 市内在住・在勤・在学の中学生以上の女性
 - ④中学生の部 **対** 市内在住・在学の中学生
 - ⑤小学生の部 **対** 市内在住または市内のスポーツ少年団などに所属している小学生
 - ⑥小学生女子の部 **対** 市内在住または市内のスポーツ少年団などに所属している小学生女子

時 令和6年1月8日(月・祝) ・①～④午前8時30分スタート ・⑤⑥午前10時30分スタート

コース 市民運動公園内～すこやか通りの周回コース。一般：5区、1人3km。小学生：6区、1人1.6km。

¥ ①～③3,000円/チーム(高校生のみのチーム2,000円、中学生のみのチーム1,000円)

④1,000円/チーム ⑤⑥500円/チーム ※監督者会議で徴収

申 11月30日(木)までに市ホームページから、または直接、下記へ申し込み。申込書は下記および各地区会館に設置。市ホームページからもダウンロード可。

監督者会議 **時** 12月9日(土)①～④午前9時～、⑤⑥午前9時45分～ **所** 市役所 2階 防災会議室

協賛金の募集 協賛金を出資していただける事業者も募集しています(協賛者名は大会パンフレットに広告を掲載します。詳しくは下記へお問い合わせください)。

問 MORIYAMA NEW YEAR駅伝大会 実行委員会事務局(スポーツ振興課内)

☎ (582) 1169 FAX (582) 0539



ホームページ

紅葉の地球市民の森を歩こう

- 時** 11月17日(金)午前9時30分～正午
所 びわこ地球市民の森
集合場所 出会うのゾーン 芝生広場
対 市内在住の18歳以上
定 20人
持 汗拭きタオル、飲み物、動きやすい服装
申 11月10日(金)までに①「地球市民の森を歩こう」参加希望の旨②住所③氏名④年齢⑤電話番号を記入のうえ、ファクスで下記へ申し込み。



関守山市健康推進員連絡協議会 事務局
 (すこやか生活課内)
 ☎・有(581)0201 FAX(582)1138

守山会館からお知らせ 一里塚探検隊

- 守山一里塚活性協議会が、秋空のもと、今宿一里塚から中山道守山宿の歴史を学び、古代守山の遺跡「伊勢遺跡公園」をめぐるウォーキングを開催します。
時 11月19日(日)午前9時～正午
 (集合：午前8時45分)
集合場所 守山会館
内 約5kmのウォーキングと伊勢遺跡公園の見学
対 小学生以上(小学生は保護者同伴)
定 20人
申 11月10日(金)までに電話で下記へ申し込み。



関守山宿・町家“うの家”
 ☎(583)2366

スマホ体験講座

- スマホを使ってみたい人や使い始めて間もない人、ぜひこの機会にスマホを体験してみませんか。
時 ①12月1日(金)、②4日(月)、③13日(水)、④15日(金)
 午後1時30分～3時30分
内 ①初めて触る！スマホ体験
 ②インターネットの利用方法
 ③アプリのインストール方法
 ④LINE、スマホ決済方法
対 市内在住・在勤の18歳以上
定 各10人
持 筆記用具、飲み物
申 11月2日(木)午前8時30分から電話で下記へ申し込み。
他 貸し出し用スマホを使っての講習です。



所・関速野公民館
 ☎・有(585)3953 FAX(585)5253

速野公民館講座

フルーツカッティング講座

- 時** 12月2日(土)午前9時～正午
所 速野公民館 1階 多目的室
内 クリスマスを演出する、おしゃれなフルーツのカットに挑戦しよう
講 おおかわ ひろみ 大川 裕美さん
対 市内在住・在学・在勤
定 10人
¥ 2,500円
 (材料代含む)
持 エプロン、ペティナイフ、筆記用具、飲み物、マスク
申 11月17日(金)までの平日午前9時～午後5時に、電話または直接、下記へ申し込み。



関速野公民館
 ☎・有(585)3953 FAX(585)5253

さん守山)

岡市民協働課 協働推進係

☎(582)1149 FAX(583)4654



アトリエ ナナホシ
(キッズアートクリエイター®
むらやまともこ)

9月から「さんさん守山」を利用しはじめました。主に交流室を借りて、絵本のおはなしから膨らんだイメージを、大きな画用紙でダイナミックに絵の具遊びをしたり、いろいろな画材を使ったり、家

ではできない体験の場を作っています。

自宅で娘が自由に表現できる表現遊びを始め、それがママ友などに広がって市民活動になりました。わが子の個性や成長を間近で発見することができるし、子どもの豊かな感性に癒やされることもあります。

これからも無理せず、楽しく活動を続けていきたいと思っています。

市民活動と文化の集まるところ

さんさん(燦燦)とは太陽などが明るく光輝くさま彩りなどの鮮やかで美しいさま守山のまちを明るく照らす活動であなたも輝いてみませんか

市民交流センター(さんさん守山)は

地域の課題解決やまちづくりなどを目的に活動している市民活動団体を応援しています。

当センターは市役所向かい(守山二丁目16-45)にあり、市民活動団体が無料で使用できる市民活動スペースがあります。ぜひ活用してください。



市民活動スペースの使用例

- ・ロビー …打ち合わせや軽作業など自由に使える(予約不要)
 - ・作業室 …カラーコピーや輪転機などを設置
 - ・ミーティング室 …少人数(4人)での打ち合わせに最適
 - ・交流室 …中規模(10人)の会議や勉強会に
 - ・サロンルーム …大人数(50人)の会議や小規模イベントに
- ※Wi-Fi完備
※夜間(日曜日、祝日を除く)や土・日曜日、祝日も利用可

当センターを利用できる人(市内在住)

- ・公益性・社会性などを持ち、社会貢献活動を主体的かつ自発的に行うもの
 - ・文化・スポーツ活動を主たる目的とするもの
 - ・営利・宗教・政治活動に該当しないもの
- ※詳しくは、事前にお問い合わせください。

利用にかかる申請方法など

- ・市民活動スペース(1階、無料)
①直接、当センター窓口へ申し込み。市民活動団体などのみ利用可。
- ・文化活動スペース(1階・2階、有料)
①公共施設予約システムで申し込み。文化・スポーツ活動団体なども利用可。

市民交流センター(愛称:さん)

「出会い」×「交流」×「創造」をコンセプトに、市民と行政による“協働のまちづくり”を目指してボランティアや市民活動団体の活性化を支援します。また、文化・スポーツ活動にも利用でき、多くの市民が集い、交流する「人と情報の交差点」を目指しています。

もりやま市民活動フェスタ 2023

新たな出会いや団体同士の交流を目的に開催します。

当センターで活動している市民活動団体などの活動発表や展示、体験コーナーのほか、キッチンカーの出店も予定しています。

日時：11月18日(土)午前10時～午後5時
11月19日(日)午前10時～午後3時



市民活動フェスタ



参加団体：ソレアード、守山シルバーコーラス“輝き”、守山フラッシュ、太極拳 心陽クラブ、裕基気功体操、太極拳ひまわり、健康体操、守山カラオケ同好会、にほんごサロン、大正琴アイリス、憩い会 カラオケ、カプアケアフラダンス、守山空手教室、日本車椅子レクダンス協会、詩吟朗詠錦城会 石山支部、押絵交流センター、守山陶芸子ども教室、回想法ボランティアいきいき、マイナビ滋賀守山手芸サロン、暮友会、子ども囲碁教室、女性のための囲碁教室、居場所の会「レリーフ」、これから行動隊、消費生活学習会、荒見ファーム、文化をつなぐ会、市国際交流協会、ワンパーパー連鶴会、NPO法人四つ葉のクローバー、アートフラワー教室、水墨画教室(土筆)、神楽家小粋、ペン書道月曜、認定NPO法人びわこ豊稗の郷、市ボランティア観光ガイド協会、スコーレ家庭教育振興協会、市スポーツ振興課、文化をつなぐ会洋裁、市消費生活センター(順不同)

市民参加と協働のまちづくりフォーラム

市民参加と協働のまちづくりへの関心を深める機会および、市民提案型まちづくり支援事業採択団体の活動発表の場として開催します。

基調講演：11月18日(土)午前10時～正午

☑テーマ「団体活動の楽しみ方 ー活動を続けて一緒に成長しようー」

🗣️田口 真太郎さん(成安造形大学 研究員)

団体活動報告：11月19日(日)午前10時～10時40分

☑活動発表：おうみ子ども・若者未来のタネプロジェクト、Bochibochisloth



まちづくりフォーラム

ほかにも市民活動を支援するさまざまな講座や事業があります

「さんさん守山」市民活動 コーディネーター養成講座

当センターを市民活動のより良い活動拠点とするため、市民活動をサポートするコーディネーターの養成講座を実施します。頑張っている人を支える役割に興味のある人、守山の市民活動を盛り上げたいという気持ちをお持ちの人などのご参加をお待ちしています。

時・運 11月23日(木・祝)、
12月16日(土)、
令和6年1月20日(土)、
3月9日(土)



養成講座

さんさんまちサポセミナー

市民活動などに役立つ情報をご提供する連続セミナーを開催中です。興味のある講座だけでもご参加できますので、お気軽にお越しください。知ってトクする情報満載で、皆さまのご参加をお待ちしています。



まちサポセミナー



「発達障害を知ろう」講演会

時 12月2日(土)午後2時～4時(開場：午後1時30分)

所 市民ホール 小ホール

因 講演会と質疑応答

演題 “発達障害”はじめてのいっぽ 学齢期編
～学齢期からはじめる就労への準備～

講 阪上 由子さん(滋賀医科大学 小児科学講座 特任准教授)

対 市内在住・在学・在勤の中学生以上

定 300人

他 ・小学生以下は保護者同伴のうえ、別室で傍聴できますが、音の出る玩具の使用はお控えください。

・手話通訳が必要な人は11月24日(金)までに電話、ファクス、メールまたは直接、下記へ申し込み要。
ファクス・メールの場合は、件名に「手話通訳申し込み」と記入し、①名前、②年齢、③市内在住の有無、④市内在学・在勤の有無、⑤連絡先(ファクス番号・メールアドレス)を明記してください。

問 発達支援課 ☎・☎(582)1158 ☎(581)1628

✉hattatsu@city.moriyama.lg.jp



阪上 由子さん

令和5年度 守山市子ども善行表彰

善い行いをしている子どもたちを推薦してください。

対 市内在住・在学の小中学生

※過去に同一内容で受賞した人や、学校教育の一環・社会教育団体(子ども会など)の活動として取り組んだものは除く。



対象の善行

令和4年11月1日～令和5年10月31日に行われたものや、長年にわたり常時または定期的に継続されているもの

※詳しくは、実施要項を確認してください。

推薦方法

11月10日(金)までに、推薦書を下記へ提出。実施要項と推薦書は、下記に設置または市ホームページからダウンロード可。



ホームページ

問 社会教育・文化振興課

☎・☎(582)1142 ☎(582)9441

第54回 守山市青少年美術展覧会

市内の保育園・幼稚園・こども園・小学校・中学校の園児・児童・生徒の美術作品などを展示する「第54回 守山市青少年美術展覧会」を開催します。

家族おそろいで、子どもたちの力作をぜひご覧ください。

時 11月10日(金)～16日(木)午前9時～午後4時30分

※11月14日(火)は休館

所 市民ホール

展示室、小ホール、学習室1、ギャラリー

因 保育園・幼稚園・こども園：表現活動(平面・立体)

小学校：図画工作(平面・立体)、書写(硬筆・毛筆)

中学校：美術(平面・立体)、書写(毛筆)

上記のそれぞれ優秀賞、特選、入選作品など約2,000点を展示。



問 学校教育課

☎・☎(582)1141 ☎(582)9441

令和6年度 児童クラブ入所申し込み

問こども政策課 ☎(584)5925 📠(582)1138

📅11月13日(月)～24日(金)の平日午後1時～6時、土曜日午前9時～午後5時

※日曜日、祝日は受け付けなし

📍各児童クラブ

※令和6年4月1日開所予定の物部スポキッズ児童クラブは、吉身スポキッズ児童クラブで受け付け

必要書類 通所登録申請書(児童1人につき1枚)、保護者の就労証明書などの利用資格を証明する書類

申請書の配布場所 こども政策課、各児童クラブ、各地区会館、ほほえみセンター、駅前総合案内所、すこやかセンター、各こども園・保育園・幼稚園、児童館、市民ホール
 または市ホームページからダウンロード可



ホームページ

📌令和6年度に市内の小学校などに就学していて、保護者が就労などで昼間家庭にいないことなどにより、家庭で保育を受けることが困難な児童

📌各児童クラブで、定員を超える入所希望があった場合、低学年の児童の入所を優先的に取り扱います。

・学校の長期休暇期間中(夏休みなど)における児童クラブの利用(季節通所)を希望する人も、申込期間中に申し込んでください

市内児童クラブ一覧

小学校区	名称	電話番号	所在地
守山	守山児童クラブ室	☎(584)5322	勝部一丁目13-1
	カナリヤクラブ	☎(583)3243	守山二丁目1-23
	カナリヤ第三クラブ	☎(581)8777	守山二丁目2-3
	カナリヤ第四クラブ	☎(558)7222	梅田町5-1 藤和ハイタウン守山201
物部	物部児童クラブ室	☎(583)9927	二町町236-1
	★物部スポキッズ児童クラブ	★☎(583)1002	二町町224-1 アルカディア二町 1-A・B
吉身	吉身児童クラブ室	☎(583)6272	吉身三丁目2-1
	吉身第二児童クラブ室	☎(583)6633	吉身三丁目3-8
	吉身スポキッズ児童クラブ	☎(583)1002	守山四丁目13-7 南喜ビル203号室
立入が丘	立入が丘児童クラブ室	☎(581)0145	立入町216
	立入児童クラブさくら	☎(599)0380	立入町110-2
小津	小津児童クラブ室	☎(585)1967	欲賀町853
玉津	玉津児童クラブ室	☎(585)3174	矢島町316-1
河西	河西児童クラブ室	☎(581)1755	小島町1843
	河西第二児童クラブ室		播磨田町3034
	まほろば児童クラブ	☎(514)1887	今市町12-1
速野	カナリヤ第二クラブ	☎(585)5491	水保町1154-2
速野・中洲	ひなぎく学童クラブ	☎(585)1177	今浜町20
中洲	中洲児童クラブ室	☎(585)2730	幸津川町1406

★令和6年4月1日までは、吉身スポキッズ児童クラブに問い合わせ窓口を設置しています。

大きく深呼吸、森のあそびを楽しむ達人

徳田 侍汰さん、中村 澄海さん、山本 菜々美さん（森づくりサポーター・森守子どもサポーター）



びわこ地球市民の森を居場所にして楽しく遊び、学び、活動する3人の子どもたちを取材しました。

森守子どもサポーター始動 ブレイパーク構想の第一歩

県営びわこ地球市民の森では、平成13年から13年間で植栽された16万本を超える苗木が成長してきています。森づくりの活動も「植樹」から「育樹」へと変わってきました。森の育樹は、文字通り森を育てることで、合わせて、多くの人に森を活用してもらっています。

森づくりセンター副所長の小林 竜太さん（みらいもりやま21）は、育樹の一つのきっかけに



山本 菜々美さん



徳田 侍汰さん

「ブレイパーク」（森の中で自分で考えて遊ぶ）の構想を持っています。

実現への第一歩として、今年8月に児童対象の「森守子どもサポーター」を立ち上げました。

3人の子どもたちが見せた 「遊び」からの学びと成長

森守子どもサポーターは、小学4～6年生を対象に「森を育てて子どもを育てる」実践の試みです。立ち上げの隠れた立役者が、徳田 侍汰さん、中村 澄海さん、山本 菜々美さんの3人の

子どもたちでした。

徳田さん、中村さん、山本さんの3人は、ひなぎくこども園の同窓生で、今は速野小学校の6年生。それぞれに森が好きで、家族や友達と、1人でも放課後や休日など時間があると森に遊びに来ていました。

小林さんの誘いで、今春「森づくりサポーター」（企業や団体・個人が登録）に個人登録してから、ノコギリの使い方を教えてもらいました。最初は間伐材でクラフト用の円盤を作ることからでしたが、どんどん上達して今では間伐の作業も様になってきました。

それだけでなく、ほかの森づくりサポーターの清掃活動に参加したり、困っている来園者に声をかけたり、小さな子どもたちの遊び相手になったり、自分で「やりたい」と感じる、いろいろ



るな活動でスタッフの手伝いをするようになりました。

森はとても落ち着く場所 出会いと経験を重ねて

森を居場所にする3人は、「森には虫の声や鳥の声がして、生き物がたくさんいます。にぎやかなのに、なぜかとても落ち着きます。後は…どうしてか分か

らないけど、森がすごく好きです」と、少しはにかみながら教えてくれました。

大人でも森林浴が健康に良いというくらいで、森はパワーにあふれています。3人の子どもたちは森で遊びながら、デイキャンプに参加したり、いかだづくり(野洲川冒険大会)に出場をしたり、たくさんのお会いと経験を重ねてきました。3人は

「中学生になったら忙しいかもしれないけれど、これから森で自主的なサポーター活動を続けたい」と意気込んでいます。



中村 澄海さん

「プレイパーク」の夢へ、子どもたちに見えた手応え

びわこ地球市民の森副所長 小林 竜太さん

びわこ地球市民の森によく遊びにきている子どもがいるな、というくらいでしたが、顔を覚えていました。「ホッピングで記録に挑戦しよう」というイベントに参加していた徳田さんと中村さんが、森を大切にしていることも伝わってきたし、なんとなく私たちがスタッフのお手伝いを

したがっているように見えたので、「森づくりサポーター」に誘ってみることにしました。楽しんで活動しているのを見て、少し遅れて山本さんもサポーターになりました。

子どもなので「遊び」が一番ですが、毎日のように来て、「こぼらん(小林さん)、何かすること期待しています。」



小林 竜太さん



森守り子どもサポーターの活動(間伐モロック)※モロックとは守山の森とモロックをかけた造語です。



健康になろう

関すこやか生活課

☎・☎(581)0201 FAX(582)1138

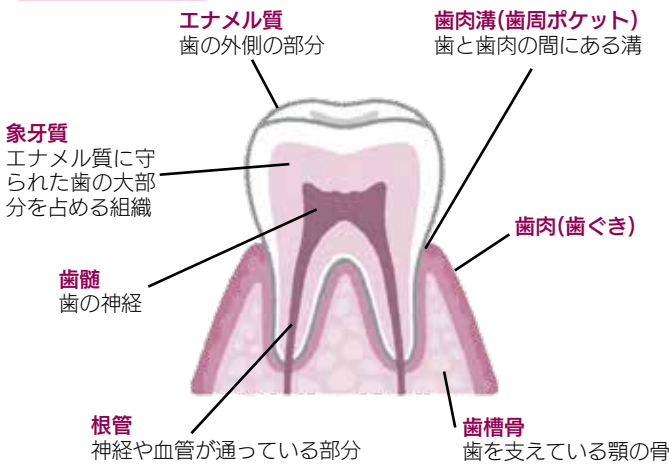


必要な「食べる」「話す」「表情をつくる」といった大切な役割を担っています。
どんなことに注意すればよいのでしょうか。

お口の2大疾患を知ろう

歯を失う原因のほとんどが「むし歯」と「歯周病」です。

歯のしくみ

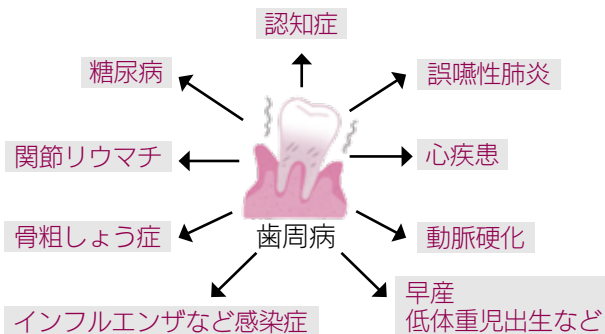


むし歯

私たちが飲食する糖質を餌にして、口の中の細菌(むし歯の原因菌)が代謝する「酸」によって、硬い組織である歯が溶かされ穴が開いてしまう疾患です。

子どもの頃のむし歯に加えて、大人は治療して金属などを詰めたり、被せたりした周辺がむし歯になる「2次う蝕」や、歯周病により歯の根っこの部分が表に出てしまい、そこにむし歯ができる「根面う蝕」になることもあります。

歯周病と全身疾患



歯周病(歯肉炎・歯周炎)

歯を支えている組織、歯肉(歯ぐき)や歯槽骨(顎の骨)が、細菌(歯周病の原因菌)によって破壊される疾患です。

むし歯と違って、重度になるまで痛みや見た目の変化などの自覚症状がありません。静かに時間をかけて進行していきます。

また、歯周病菌が出す毒素は、歯肉の血管から血流によって全身に感染を広げ、身体のさまざまな疾患に影響を与える可能性があります。

お口の健康のためにできること

2大疾患の予防

2大疾患の原因は細菌によって作られる歯垢(プラーク)です。

プラークを除去するために大切なのは、毎日行う歯磨き(セルフケア)と、歯科医院での定期的な歯科健診・クリーニング(プロフェッショナルケア)です。

お口まわりを鍛えよう

健康な歯がそろっていても「噛む」「飲み込む」「しっかりとした発音で話す」といった口腔機能がうまく作用しないと身体も支障をきたします。

噛む回数を増やす、口を使った遊びや口腔体操を取り入れるなど、日頃から意識して口周りを動かすようにしましょう！

11月8日(水)は
いい歯の日

お口のから



口は身体の入り口です。そして、私たちが心身共に健康に生活するうえでこの大切なお口の機能は、あなたの意識次第で長期的に維持向上が可能です。「歯とお口の健康」について見直してみませんか？

歯科医の先生に聞きました



草津栗東守山野洲歯科医師会
守山地区 代表理事
おおたに 歯科医院
おおたに さん
大谷 令さん

- ・朝昼晩のブラッシング+フロス(歯間ブラッシング)
- ・洗口液はしょっちゅう(時間は関係なし)
- ・栄養バランスのよい食事

歯医者さんの毎日お口健康法

「よい歯」は全身の健康につながります。歯と口の健康を保つことは全身の健康寿命を延ばし、人生を豊かにしてくれます。毎日のブラッシング(歯磨き)と、悪くなってから受診するのではなく、健康な歯と口をいつまでも保つパートナーとして、かかりつけ歯科医を持ち、3カ月に一度程度の定期健診・プロフェッショナルケアを受けることをお勧めします。

「よい歯」は全身の健康につながります。歯と口の健康を保つことは全身の健康寿命を延ばし、人生を豊かにしてくれます。毎日のブラッシング(歯磨き)と、悪くなってから受診するのではなく、健康な歯と口をいつまでも保つパートナーとして、かかりつけ歯科医を持ち、3カ月に一度程度の定期健診・プロフェッショナルケアを受けることをお勧めします。

歯とお口の健康で人生を豊かに

本市では、妊娠期から乳幼児期、少年期、青年期・壮年期、高齢期まで、さまざまなライフステージに応じた、歯と口の健康のための事業に取り組んでいます。

- ・乳幼児を対象にした個別相談を受ける「すくすく相談会」
(子どもの成長・発育、食事、歯科など、育児の困りごとを気軽に相談できます)
- ・3歳6カ月児健診を受診した親子を対象にした「守山市親子そろってよい歯のコンクール」
- ・乳歯から永久歯に生え変わる時期の幼児～小学生を対象に、
歯の健康を助ける「フッ化物洗口事業」
- ・中学1年生を対象にした「歯科健康教育」
- ・青・壮年期～高齢者を対象にした「すこやか歯科健診」「在宅すこやか歯科健診」
- ・県や歯科医師会などと連携し、障害者施設を対象にした「コラボにこここ歯科保健事業」など

上記のほかにも、年齢や環境に合わせたさまざまな取り組みを行っています。

健康福祉政策課からお知らせ
令和5年度 もりやま地域共生大会

岡守山市社会福祉協議会 ☎・宿(583)2923 FAX(582)1615

市の社会福祉の向上に功績のあった個人・団体の表彰を行い、感謝の意を表するとともに、この大会を契機により一層、社会福祉の発展と地域共生のまちづくりを図り、市民の皆さまの関心を深めることを目的に、「もりやまふれあいフェア」と合同で開催します。

時11月23日(木・祝)午前9時30分～午後3時(受付：午前9時～)

所市民ホール

・小ホール

時午前9時30分～10時10分

内自治振興表彰、社会福祉功労者など表彰、社協ほっと♡ホット福祉大賞2023 表彰

時午前10時20分～11時15分 内福祉活動推進校 活動発表

時午前11時25分～午後0時30分 内コンサート

時午後1時30分～ 内お楽しみ抽選会

・展示室

時11月19日(日)～23日(木・祝)午前9時～午後4時

※21日(火)は休館。最終日は午後3時まで

内・社協ほっと♡ホット福祉大賞2023 作品展示会

- ・障害福祉事業所、各学区の民生委員・児童委員や福祉協力員の活動紹介、パネルの展示
- ・共同募金コーナー



認知症講演会

岡地域包括支援センター ☎(581)0330 FAX(581)0203

認知症になっても安心して暮らし続けることができるまちを目指し、認知症の正しい理解を深めるため、認知症講演会を開催します。多くの皆さまの参加をお待ちしています。

時12月3日(日)午後1時30分～3時30分(受付：午後1時15分～)

所市役所 1階 多目的ホール

内テーマ「認知症になっても安心して暮らせるまちづくり」

講義「認知症の正しい理解を深めよう」

講藤本 直規さん(藤本クリニック 院長)

定200人

パネルディスカッション

コーディネーター：藤本 直規さん(藤本クリニック 院長)

パネリスト：山本 なお栄さん(守山市民生委員児童委員協議会 会長)

内藤 友哉さん(守山市社会福祉協議会)

三宅 博正さん(守山市キャラバン・メイト)

田丸 完治さん(認知症の人と家族の会 滋賀県支部 副代表)

守山市長



藤本 直規さん



他駐車場には限りがあります。できる限り、公共交通機関の利用や、徒歩または自転車でのご来場をお願いします。

健康相談会

簡単な体力測定や、もの忘れ相談プログラムなどの結果を基に、保健師、管理栄養士、理学療法士などの専門職が、健康を維持するためのポイントを伝えます。

- 時**・11月8日(水)午後1時30分～4時30分
所市役所 1階 多目的ホール
 ・11月15日(水)午前10時～正午
所ピエリ守山 1階 中央エスカレーター前
- 内**・簡単な体力測定
 (BMI、血圧、握力測定、骨密度測定 など)
 ・もの忘れ相談プログラム
 (タブレットでの認知機能チェック)
 ・結果に基づく健康相談
 ・そのほか、健康に関する相談
- 対**市内在住の65歳以上



閩地域包括支援センター

☎(581)0330 FAX(581)0203

認知症サポーター養成講座 認知症の理解と関わり(基本の“き”) ～私たちに出来ること～

- 時**11月23日(木・祝)午前10時～11時30分
所北公民館 2階 大ホール
内きらめき介護塾講師が紙芝居を用いて、認知症の基本知識や接し方などを講話
講島尾 有子さん
定30人程度
申右記二次元コードまたは、電話、ファクスで下記へ申し込み。



申し込みフォーム



閩北部地区地域包括支援センター

☎・☎(516)4160 FAX(516)4080

新・クルちゃんの No.141 つぶやま



タバコのポイ捨てによる火災が発生。

過日、市内でタバコのポイ捨てが原因と思われる火災が発生しました。

消防署による消火活動により大きな被害はありませんでしたが、発見が遅れていれば大規模な火災になったかもしれません。

タバコに限らず、ごみのポイ捨ては絶対にやめてください。ごみのポイ捨ては「不法投棄」とみなされ、犯罪として、法律により5年以下の懲役または1,000万円以下の罰金刑が科せられる場合があります。きれいなまちを、みんなで作っていきましょう。



閩ごみ減量推進課

☎・☎(584)4692

FAX(584)4818

ごみ分別
 アプリ
 配信中!



iOS版



Android版

冬は特にご注意 ノロウイルスによる食中毒

食中毒は夏だけではなく、ノロウイルスによる食中毒が冬に多発しています。次のことに注意して、食中毒を予防しましょう。

- ・手洗いをしっかり行いましょう
 - ・食品は十分に加熱しましょう
 - ・体調が悪いときは休みましょう
 - ・食品を盛り付けるときは、マスク・手袋を着用しましょう
 - ・調理器具はしっかり消毒しましょう
 - ・ふん便、おう吐物の処理と消毒を適切に行いましょう
- ※ノロウイルスには、次亜塩素酸ナトリウムを用いた塩素消毒がアルコール消毒よりも効果的です。



閩すこやか生活課

☎・☎(581)0201 FAX(582)1138

守山市育英奨学生を募集

☎ 学校教育課 ☎・☎ (582) 1141 ☎ (582) 9441

高等学校や大学などに進学する学生または在学している学生および外国の高等学校に留学する学生で、経済的な理由により修学が困難な人に奨学金を貸与します。



ホームページ

奨学金の種類

- ・返還免除型奨学金
卒業後、一定期間守山市に居住することなどの要件を満たす場合、奨学金の返還を免除(要件を満たさなくなった場合、返還要)
※学業、スポーツ、文化芸術などの成績などを審査し、奨学生10人程度を決定
- ・貸与型奨学金
卒業後に返還要。所得状況で審査★
- ・入学(留学)支度金
卒業後に返還要。所得状況で審査★
- ・緊急学資資金
経済的に家計が急変した人が対象。卒業後に返還要。所得状況で審査★



対象学校・貸与金額

対象学校	返還免除型奨学金	貸与型奨学金	入学(留学)支度金	緊急学資資金
高等学校、中等教育学校(後期課程)、特別支援学校(高等部)、高等専門学校(1~3年次)、専修学校(高等課程)		月額 10,000円	新入学生のみ 70,000円	
大学(短期大学および大学院を含む)、高等専門学校(4~5年次、専攻科)、専修学校(専門課程)	月額 30,000円	月額 30,000円	新入学生のみ 250,000円	上限 500,000円
外国の高等学校に留学			300,000円	

☑ 上記の学校に入学の見込みが確実である学生または在学している学生で、学費の支払いが困難であると認められる人のうち、①~③のいずれかに該当する人

※返還免除型奨学金申請者は国の給付型奨学金受給者または採用候補者が対象です。

① 市内に居住している保護者の子など

(ただし、返還免除型奨学金申請者は3年以上市内に居住している保護者の子など)

② 児童養護施設などに入所している人

③ 里親に養育されている人

☑ 11月14日(火)~12月14日(木)の平日午前8時30分~午後5時15分に申請書などを直接、学校教育課へ持参。

募集要項や申請書などは学校教育課に設置または市ホームページからダウンロード可。

☑ 本人・保護者に市税などの滞納があるときは、事前に学校教育課へご相談ください。

★所得基準額(所得基準額は家族構成や年齢によって変わります)

4人家族(父・母、大学生2人) で給与収入の場合	貸与型奨学金・入学(留学)支度金 世帯の合計収入が約650万円以下
	緊急学資資金 世帯の合計収入が約760万円以下

子どもを守るためにできること ～11月は児童虐待防止推進月間～

子育て応援室 ☎(582)1159 FAX(582)1138

虐待から子どもを守るために、「あの子、虐待を受けているのでは」と少しでも気づいたことがあれば、ためらわずご連絡ください。通報者の秘密は固く守られます。

児童虐待とは

身体的虐待

殴る、蹴る、たたく、やけどを負わせる、家の外に締め出す

など

ネグレクト

子どもだけを家や車に置き去りにする、食事を与えない

など

心理的虐待

子どもの前で家族に暴力をふるう、暴言、無視

など

性的虐待

子どもへの性的行為、性行為をみせる、ポルノグラフィの被写体にする

など

虐待の子どもへの影響

虐待は、子どもの成長・発達にさまざまな影響を与えます。

- ・学習に向かいにくい落ち着きのない行動
- ・人との信頼関係や愛着関係を築くのが難しい
- ・虐待体験が心の傷(トラウマ)になり、思春期や将来にわたって心身に悪影響を与える など

子育ての不安や悩みは気軽に相談を

家庭のこと、子どものことを話すことで、気持ちが軽くなる時もあります。ひとりで抱えこまずに、気軽に相談してください。

- ・市子育て応援室 ☎(582)1159
- ・県中央子ども家庭相談センター ☎(562)1121

連絡先(匿名でも構いません)

児童虐待対応ダイヤル ☎189^{いちやく}
 (24時間365日受付)

11月12日(日)～25日(土)は 「女性に対する暴力をなくす運動」期間



個人権政策課 ☎・☎(582)1116 FAX(582)0539

性犯罪・性暴力は、被害者の尊厳を著しく傷つける重大な人権侵害であり、心身に長期的な影響を及ぼします。また、配偶者などからの暴力(DV)やストーカー行為、売買春、人身取引、セクシュアルハラスメントなど、女性に対する暴力は決して許されない行為です。

性暴力について

望まない性的な行為は、性暴力です。性暴力は性別や年齢にかかわらず起こり、身近な人や交際相手、配偶者から被害を受けることもあります。

相談電話

性犯罪・性暴力被害者のためのワンストップ支援センター ☎#8891(はやくワンストップ)

DVについて

配偶者や恋人などからの暴力は、身体的暴力以外に、言葉による精神的・心理的暴力や、お金を渡さないなどの経済的暴力、家庭外の人間関係を遮断させる社会的隔離なども含まれます。

相談電話

DV被害者のための配偶者暴力相談支援センター ☎#8008(はれれば)

その他相談窓口

- ・女性の人権ホットライン ☎0570(070)810
 平日午前8時30分～午後5時15分
 ※11月15日(水)～21日(火)は、平日午前8時30分～午後7時、土・日曜日午前10時～午後5時
- ・市女性・男性の悩み相談(人権政策課)
 ☎・☎(582)1116
 FAX(582)0539
 毎月第2金曜日、第3土曜日、第4日曜日午前9時～正午
 ※要予約(詳しくは24頁)
- ・こども家庭相談課
 ☎・☎(582)1137
 FAX(582)1138
 平日午前8時30分～午後5時15分



女性・男性の悩み相談

～女性には女性相談員が、男性には男性相談員が相談に応じます～

閩人権政策課 ☎・☎(582)1116 FAX(582)0539

女性や男性が抱えるさまざまな悩み事をお聞きし、気持ちを整理しながら解決策を一緒に考えます。下記のような悩みを抱えている人は、ひとりで悩まず、相談してください。

- ・結婚・離婚・家庭内の不和や、男女間のトラブルで悩んでいる
- ・職場や地域での人間関係に悩んでいる
- ・将来への不安や孤独感を誰かに聞いてほしい

私たちが相談をお受けしています 安心して相談してください



おがさき
尾崎相談員



みはら
三原相談員



ふくだ
福田相談員

女性相談

時毎月第2金曜日午前9時～正午 所市役所 2階 相談室(11月～)
時毎月第4日曜日午前9時～正午 所地域総合センター 学習室2

男性相談

時毎月第3土曜日午前9時～正午
所地域総合センター 学習室2

いずれも ☎各相談日の3日前までに電話で上記へ申し込み。

11月は「仕事と生活の調和推進月間」

仕事と生活の調和(ワーク・ライフ・バランス)とは、老若男女だれもが、仕事、家庭生活、地域生活、趣味などのさまざまな活動を、自ら希望するバランスで展開できる状態のことです。下記のチェック項目が多いほど、ワーク・ライフ・バランスがとれています。あなたのライフスタイルや職場環境について、この機会に考えてみましょう。



県WLB推進キャラクター
(イラスト タカノキョウコ)

あなたのワーク・ライフ・バランスをチェック

- 朝は毎日気持ちよく(すっきり)起きられる
- 食事は毎日おいしく食べている
- ほぼ毎日、十分な睡眠時間がとれている
- 残業は少ない方である
- 職場に相談できる仲間がいる
- 仕事にやりがいや充実感を感じている
- 有給休暇などの制度を有効に利用している
- 平日でも子どもの学校の行事に参加している
- 充実した余暇や趣味の時間を過ごしている
- 夕食はほとんど家族と一緒に食べている
- 地域活動やボランティア活動に参加している
- 家事・育児などは家族と協力合っている
- スポーツなどで健康維持に努めている
- 職場以外の友人も多い

閩人権政策課 ☎・☎(582)1116 FAX(582)0539

働きやすい服装での勤務を通年で実施

省エネの推進・業務の効率化を図るため、働きやすい服装での勤務を11月1日(水)から通年で実施します。ただし、必要に応じ適切な服装で対応します。

取組内容

- ・ノーネクタイで、ポロシャツ、カーディガンなどを着用し、快適で働きやすい服装で勤務
- ・過度な冷暖房に頼らない19～28℃の範囲で室温を管理

閩人権政策課

☎・☎(582)11117

社会保険料控除にかかる納付額のお知らせ

1月中旬から、社会保険料控除(国民健康保険税・介護保険料・後期高齢者医療保険料)のお知らせを発送する予定です。それまでに年末調整などで必要な場合は、左記へご連絡ください。

閩・国民健康保険税について

納税課

☎・☎(582)11118

介護保険料について

☎・☎(582)11127

後期高齢者医療保険料について

☎・☎(582)11120

国保年金課

☎・☎(582)11120

守山警察署

☎ 守山警察署 ☎(583)0110 FAX(583)0595

指名手配犯人の発見・逮捕にご協力をお願いします

8月末現在、全国の警察から指名手配されている犯人は、約540人です。これらの犯人は、殺人・強盗などの凶悪犯、暴行・傷害などの粗暴犯、窃盗犯、詐欺・横領などの知能犯、覚醒剤などの薬物事件など、さまざまな罪で指名手配されています。

逃走中に新たな犯罪を繰り返す者や、顔や名前を変えて一般社会に溶け込んで生活している者、また自分が指名手配されていると認識していない者などさまざまです。

警察では、特に重大な犯罪の指名手配犯人に重点をおき、毎年11月中に全国警察の総力を挙げて追跡捜査を行い、早期検挙を目指しています。

指名手配犯人の発見検挙に向けた捜査活動には、市民の皆さまのご協力が必要不可欠です。

よく似た人物を見かけた、不審な人物がいるといった情報がありましたら警察に通報してください。ささいな内容でも結構です。ご協力をお願いします。



市内の交通(人身)事故発生件数	発生件数(件)	前年対比(件)
	104	-30

市内の交通事故負傷者数	負傷者数(人)	前年対比(人)
軽傷者	117	-36
重傷者	7	-7
死者	0	0
合計	124	-43

市内の刑法犯認知件数	発生件数(件)	前年対比(件)
粗暴犯	24	9
窃盗犯	202	74
知能犯	35	13
そのほか	44	13
合計	305	109

統計:9月末現在

安全・安心メール登録受付中 ☎危機管理課 ☎(582)1119 FAX(583)5066

市では、市民の皆さまの携帯電話やパソコンに安全・安心メール(災害・気象・行政・地震・防犯情報)を配信しています。右の二次元コードを読み込むか、t-moriyama@sg-m.jpに空メールを送信することで登録できます。登録は無料ですので、ぜひご利用ください。



相談コーナー

相談無料・予約不要(一部を除く)

相談名	実施日	場所	問い合わせ
生活支援・ひきこもり市民相談	平日 午前8時30分~午後5時15分	市役所1階 生活支援相談課	生活支援相談課 ☎(582)1161
就 労		市役所1階 生活支援相談課(木曜日は地域総合センター)	商工観光課 ☎・☎(582)1131
消費生活・多重債務	平日 午前9時~午後4時	市役所1階 消費生活センター(生活支援相談課内)	消費生活センター ☎(582)1146 消費生活相談専用電話188(土・日曜日利用可)
行 政	11月14日(火)、24日(金) 午前9時30分~正午	市役所1階 相談室	市民協働課 ☎・☎(582)1148
子育て	11月2日(木)、16日(木)午前10時~正午	市立図書館 集会室2	地域子育て支援センター(カナリヤ保育園) ☎(583)5460
人 権	11月2日(木)、16日(木)午前9時~正午	市役所2階 相談室	人権政策課 ☎・☎(582)1116
女性の悩み★	11月10日(金)午前9時~正午		
男性の悩み★	11月26日(日)午前9時~正午		
教育★	平日 午前9時~午後5時	生涯学習・教育支援センター(エルセンター)3階	教育研究所 ☎(583)4237
住まい★	11月15日(水) 午前9時30分~11時30分	市役所1階 相談室	建築課 ☎(582)1139

★印の相談は事前申込が必要です

催し	日時	内容	対象	定員※	申し込み・持ち物
★守山市児童センター(地域総合センター、矢島町) ☎(585)4822					
おやこひろば	11月15日(水)、29日(水) 午前9時30分~11時30分	広い遊戯室で好きな遊びを楽しもう	乳幼児とその保護者	なし	当日参加可 上靴(親子ともに)、飲み物
きっずワールド 「スノードームを作ろう」	11月18日(土) 午後1時30分~3時	クリスマスのスノードームを作ろう	小学生	15人	申込要[11月15日(水)まで] 参加費400円 ウエットティッシュ ハンドタオル、飲み物
★友愛児童館(守山二丁目) ☎(583)3243 *駐車場はありません					
クラフトサークル	11月21日(火) 午後4時15分~5時	作って遊ぼう	小学生	20人	申込要[11月10日(金)まで] はさみ、のり
★友愛第二児童館(水保町) ☎(585)5491 *駐車場はありません					
音あそび	11月13日(月) A:午前10時~10時50分 B:午前11時10分~正午	幼児の親子の音遊び	A:2・3歳児とその保護者 B:0・1歳児とその保護者	各10組	申込要[11月10日(金)まで] 動きやすい服装
ぬりえクラブ	11月27日(月) 午後4時~5時	季節のぬりえをしよう	小学生	各20人	申込要[11月10日(金)まで] 色えんぴつまたはサインペン
チャレンジクラブ	11月29日(水) 午後4時~5時	記録に挑戦しよう			申込要[11月10日(金)まで]
★ほほえみセンター(守山五丁目) ☎(514)3960 *運営:社会福祉法人 友愛					
ふれあいあそび	11月8日(水) 午前10時~	手遊びや体操などを楽しもう ※交流会あり	0歳の子どもとその保護者	30組	当日参加可 バスタオル
ピロポロ大会	11月11日(土) 午後2時~3時	ホッケーのような ニュースポーツを みんなで楽しもう	小学生	20人	当日参加可 上靴、飲み物
バランスボール エクササイズ	11月15日(水) 0歳:午前9時50分~ 1歳以上:午前10時30分~	バランスボールを使った運動を 体験しよう	乳幼児とその保護者	各5組	申込要[11月14日(火)まで] 飲み物、お気に入りの おもちゃ
スノードーム カード作り	11月18日(土) 午後2時~3時	スノードームのような キラキラ光るかわいい カードを作ろう	小学生	20人	当日参加可 のり、色ペン、好きなビーズ やスパンコール(あれば)
保健師さんとおはなししよう	11月24日(金) 午前10時~	冬の過ごし方について お話をきこう ※交流会あり	乳幼児とその保護者	40組	当日参加可 筆記用具
身長・体重計測 (1歳以上)	11月29日(水) 午前9時45分~10時15分	身長・体重の測定	1歳以上の子ども	各40組	当日参加可 受付:午前10時10分まで
身長・体重計測 (0歳)	11月29日(水) 午前10時15分~10時45分		0歳の子ども		当日参加可 受付:午前10時35分まで バスタオル
誕生児手形 スタンプ	11月29日(水) 午前10時45分~11時	お誕生の記念に かわいいカードに 手形を残そう	11月生まれ の未就園児	12組	申込要[11月22日(水)まで] ウエットティッシュ

※定員は、特記のないものは先着順

11月の駅前総合案内所

☎(514)3765
 FAX(514)3766

陶芸守山会 作品展

11月6日(月)~12日(日)

初日正午から 最終日午後3時まで

コーヒーカップやお皿など、日常使いの陶芸作品約100点を展示。色や形を工夫した個性あふれる作品が見どころ。展示販売あり。

いぬねこアート部 作品展

11月13日(月)~19日(日) 最終日午後4時まで

犬や猫を好きな人が心ときめく作品(イラスト、写真、編み物、羊毛フェルト、雑貨など)約100点を展示。動物愛護活動や保護猫譲渡会の様子も紹介。展示販売あり。

『Little Kingdom Story~散らかった子供部屋』展

11月20日(月)~26日(日) 最終日午後5時まで

不思議な世界観の中に時々見えるなじみの景色を描いたイラスト・平面作品約100点を展示。展示販売あり

大正琴うみかぜの会「あじさい・ひまわり会」駅前コンサート

11月27日(月)

午前10時30分~11時20分、午後1時30分~2時20分

大正琴で弾けるさまざまなジャンルの曲を演奏。仲間と作り上げた絆や音の魅力を伝えたい。

演奏予定曲 異邦人、あの素晴らしい愛をもう一度、折鶴、舟歌、東京だヨおっ母さん ほか



市立図書館

☎図書館 宿(583)1639
 FAX(583)6949

11月の行事

休館日 11月6日、7日、10日、13日、20日、24日、27日

行事(開催予定)

- おはなし会
 時 毎週水・金曜日午後3時~ 所 おはなしのいえ
- がん患者サロン「笑顔」
 時 11月8日(水)午後1時~3時 所 活動室
 対 がん患者とその家族
 申 事前申し込みは県立総合病院がん相談支援センター【☎(582)8141】へ。当日参加希望者は直接、市立図書館カウンターへ
 他 途中参加・途中退出可
- おたのしみおはなし&映画会
 時 11月12日(日)午前11時~ 所 多目的室
 内 「おばけのてんぷら」ほか 定 35人
- 大人のための映画会
 時 11月15日(水)午前10時30分~ 所 多目的室
 内 「人生、いろいろ」
- がん教室「まなびや」
 時 11月15日(水)午後2時~3時 所 多目的室
 内 認定看護師が伝えたい「放射線療法の基礎知識」
 定 50人
- 県立総合病院・移動図書館
 時 11月22日(水)午後2時~3時
 所 県立総合病院 総合玄関横
- 公開朗読会
 時 11月25日(土)午後2時~ 所 集会室2
 内 じゃらんさんによる群読
- 中高生サポーター
 時 11月26日(日)午後1時~ 所 集会室



立入水源地の四塩化炭素

水質検査結果

9月19日~10月10日

原水(地下水)

- 1号井戸(0.0002mg/l 未満)
- 3号井戸(0.0180mg/l ~ 0.0240mg/l)
- 5号井戸 停止中
- 6号井戸(0.0200mg/l ~ 0.0260mg/l)
- 7号井戸(0.0014mg/l)

浄水塔出口

- 1号浄水塔(0.0002mg/l 未満)
- 2号浄水塔(0.0002mg/l 未満)
- 3号浄水塔(0.0002mg/l 未満)

給水栓(水道水)

- 0.0002mg/l 未満(水質基準値0.002mg/l 以下)

水道水異常なし

高度浄水処理施設で適正に処理できており、安全でおいしい水を給水しています。

各井戸の監視体制

定期的に水質の変動を監視し、取水量の調整を行い、安全な水の確保に努めています。

☎施設工務課 ☎(582)1128 FAX(582)5780

※上記検査の詳細は、施設工務課にお問い合わせいただくか、市ホームページをご覧ください。



空間放射線量

10月の測定結果

測定した放射線量は、文部科学省および厚生労働省が示している校庭・園庭の空間線量率の目安(1時間あたり1マイクロシーベルト未満)を下回っています。

各地点の測定結果 測定日:10月5日

測定値単位 μSv/h (マイクロシーベルト/時)

測定地点	測定時刻	測定値(平均値)
守山小学校	10時35分	0.076
物部小学校	10時43分	0.058
吉身小学校	11時 4分	0.064
立入が丘小学校	10時22分	0.088
小津小学校	9時 5分	0.064
玉津小学校	9時23分	0.068
河西小学校	10時 5分	0.068
速野小学校	9時37分	0.068
中洲小学校	9時51分	0.098

• 測定機器: 日立アロカメディカル株式会社シンチレーション式サーベイメータTCS-172B

• 測定方法: 上記測定機器を地上1.0mの高さに設置し、1回30秒の測定を5回繰り返した平均値

☎危機管理課 ☎(582)1119 FAX(583)5066



BUNTAI calendar

Coming soon

◆市民ホール・諏訪家屋敷の主な催し物

11/4 (土)	諏訪家屋敷 午前10時～午後3時	大庄屋諏訪家屋敷祭り 小菊盆栽展、模擬店、木工体験教室 「出張ほたる寄席 inSuwake」開催 1回目 11:00～、2回目 14:00～	鑑賞無料 (入館料無料)	A
11/12 (日)	玄関ロビー 午後5時	第98回プロムナード・コンサート 松尾登喜子 (Pf), 矢野川典子 (Pf), 濱島陽子 (Vn)	鑑賞無料	A
11/18 (土)	諏訪家屋敷 2回公演	ルシオール in 諏訪家 DOMA コン ハンドパン奏者 SHU	鑑賞無料 (入館料要)	D
11/26 (日)	小ホール 午後0時30分	新谷キヨシユニット 音の遊園地IX 新谷キヨシ (ピアノ), 佐野真弓 (Pf, Acc), 深澤学 (Per)	全席自由 (税込) 500円	発売中 C
11/26 (日)	大ホール 午後3時	ズーラシアンプラス 音楽の絵本～プレミアム	全席指定 (税込) 一般2,000円ほか	発売中 C
12/3 (日)	小ホール 午後2時	旅への誘いコンサート vol.17 船越亜弥 (Sop), 山際きみ佳 (M-s), 掛川歩美 (Pf)	全席自由 (税込) 500円	発売中 B
12/10 (日)	小ホール 午後2時	第四十一回 ほたる寄席 桂かい枝, 笑福亭喬介, 月亭遊真	全席指定 (税込) 一般1,800円ほか	発売中 B
12/16 (土～日)	展示室 午前10時～午後5時	現代美術展 - 現代への視点 2023 深田充夫展 Rain	鑑賞無料	A
12/16 (土)	小ホール 午後2時	ルシオール・クラシックス vol.6 荒井里桜 (Vn), 沼沢淑音 (Pf)	全席指定 (税込) 一般2,500円ほか	発売中 B
12/17 (日)	玄関ロビー 午後5時	overflow vol.107 星野奈菜美 (Fl), 伊禮漢菜 (Pf)	鑑賞無料	A
1/11 (木)	小ホール 午後2時	early afternoon vol.038 田中靖二 (Gt), 吉田桂子 (Pf)	鑑賞無料	A
1/21 (日)	小ホール 午後2時	第30回 ルシオール音楽塾 ドニゼッティ 歌劇『ランメルモールのルチア』	全席自由 (税込) 一般1,000円ほか	発売中 B
1/28 (日)	小ホール 午後2時	障害者等の文化芸術活動を支える拠 点づくり事業 バリアフリー演劇祭 出演: 劇団まちプロ一座、 もりやまふるさと劇団	鑑賞無料	A
2/18 (日)	小ホール 午後2時	ルシオール・クラシックス vol.7 葵トリオ	全席指定 (税込) 一般2,500円ほか	発売中 B
3/3 (日)	小ホール 午後2時	第四十二回 ほたる寄席 三遊亭兼好, 柳亭信楽, 三遊亭けるよん	全席指定 (税込) 一般1,800円ほか	発売中 B

A どなたでもご覧いただけます。 B 未就学児童入場不可。
 入場制限 C 3歳以上有料。3歳未満は保護者1人につき1人膝上鑑賞可 (席が必要な場合は有料)。
 D 鑑賞無料ですが、別途施設入館料が必要となります。
 ※記載内容は、事前予告なく変更になる場合があります。あらかじめご了承ください。

◆市民運動公園 イベント事業

ルシオール健康スポーツフェスタ2023
 時 11月26日(日)午前9時15分～午後3時
 所 市民体育館 大アリーナほか
 定 各教室定員あり ※すでに定員の場合もあります。
 ¥ 500円、LM²スポメンバー無料
 申 11月5日(日)午前8時30分から電話または右記二次元コードから申し込み



◆市民運動公園 スポーツ事業

ジュニア卓球クラブ(Ⅲ期)
 時 12月～3月(全10回・金曜日)午後5時30分～7時
 所 市民体育館 大アリーナ
 対 市内在住の小学3～6年生
 定 20人(残りわずか)
 ¥ 7,000円、LM²スポメンバー6,000円
 申 11月2日(木)午前8時30分から電話で市民体育館へ申し込み

ふれあいフィットネス教室(ポッチャ・パラスポーツ)
 時 11月13日(月)午前10時～11時30分
 所 市民体育館 大アリーナ
 対 市内在住・在勤・在学の18歳以上
 定 20人(残りわずか)
 ¥ 700円、LM²スポメンバー600円
 申 電話で市民体育館へ申し込み

◆ビッグレイク イベント事業

文体Sports Dream事業 元プロサッカー選手 村田和哉のジュニアサッカー教室
 時 12月24日(日)午前8時30分～11時
 所 ビッグレイク 天然芝Cコート
 対 守山・野洲市内在住の小学3～6年生
 ¥ 500円、LM²スポメンバー300円
 申 11月20日(月)午前10時から電話でビッグレイクへ申し込み

◆市民運動公園・ビッグレイク 開放事業

エンジョイ!スポーツタイム
 (市民体育館夜間開放)
 時 11月8日(水)、29日(水) 午後6時～9時

家族ふれあいスポーツサンデー
 (市民体育館無料開放)
 時 11月19日(日) 午前9時～午後4時

エンジョイ!グラウンド・ゴルフ
 (ビッグレイク自由開放)
 時 11月9日(木) 午前9時～正午

公益財団法人 守山市文化体育振興事業団

市民ホール ☎583-2532 FAX 583-3189 https://moriyamabuntai.com/wp		大庄屋諏訪家屋敷 ☎516-8160 FAX 516-8316 https://moriyamabuntai.com/suwake/		市民運動公園(市民体育館) ☎583-5354 FAX 583-5853 https://www.moriyama-s-p.com		ビッグレイク(野洲川歴史公園サッカー場) ☎584-3366 FAX 585-5190 https://www.biglake.jp	
--	--	---	--	--	--	---	--

スポーツ協会からのお知らせ

令和5年度 第19回 健康づくり守山21事業 ～ココロとカラダと向きあおう!! 生きていくための筋肉作り～ 健やかな生活と充実した時間をピラティスで!

時 11月18日(土)午後2時～(受付:午後1時30分～) 所 市民体育館 大アリーナ
 関 高橋 ノン 望美さん 詳細は下記へお問い合わせください。

令和5年度 もりやま卓球教室 第9期 参加者募集

時・連 12月7日(木)、14日(木)、21日(木) 午後1時～4時 所 市民体育館 多目的アリーナ
 ¥2,000円 申 12月3日(日)までに参加費を添えて下記へ申し込み。

関 524-0051 三宅町100番地 市民体育館内 守山市スポーツ協会事務局
 ☎・有・FAX (583) 3113 ✉ jimukyoku@sports-moriyama.jp 月・火・木曜日と祝日の翌日を除く
 午前9時～午後5時 ※事務局に職員不在の場合があります。電話でご確認ください。

●税を考える週間

税のデジタル化を進めています。
 詳しくは国税庁ホームページをご覧ください。
 岡草津税務署
 ☎(562)1315



ホームページ

税を考える週間
 国税庁



イベント

●集まれ！未来で輝くクリエイター系女子in滋賀(滋賀県立大学)

・職場交流体験
 時11月3日(金・祝)、18日(土)、12月25日(月)
 ・キャリアスキル体験
 時11月19日(日)、12月16日(土)
 いずれも
 県内在住、在学的女子中高生とその保護者、教員
 甲ホームページから申し込み
 他開催場所など詳しくは、ホームページをご覧ください
 岡滋賀県立大学
 ☎0749(28)8351



ホームページ

●プラバンチャームをつくろう

時11月11日(土)～19日(日)
 午前10時～午後3時
 ※所要時間15～30分程度
 県プラバンに絵を描いて、オリジナルチャーム作り。小さい丸太や枝と一緒に、ストラップにして持ち帰り
 定30人 料¥100円
 所・岡守山宿・町家“うの家”
 ☎(583)2366

●「滋賀の医療福祉を守り育てる」

県民フォーラム
 <人生を楽しくイキイキ生きる>
 時11月18日(土)
 無料 午前11時～午後4時30分
 所イオンモール草津(草津市)
 謎解きスタンプラリーや健康チェック、音楽ライブ、クイズ大会などで、毎日を元気に過ごすコツを学ぼう
 出ゲスト：滋賀県住みます芸人「ファミリーレストラン」
 岡医療福祉の地域創造会議(県医療福祉推進課内)
 ☎(528)3529

●滋賀県立総合病院 オープンホスピタル

時11月19日(日)
 無料 午前10時30分～午後3時
 採血や調剤業務の体験コーナー、健康教室やがん診療セミナーなど
 他詳しくは、ホームページをご覧ください
 所・岡滋賀県立総合病院 総務課 ホームページ
 ☎(582)5031



●まほうのTiCARNIVAL

時11月19日(日)午前10時30分～午後3時
 カレーライスの提供(正午～午後2時)、駄菓子のピックアップ、バルーンアートなど
 所まほうの食堂(川田町419-3)
 令和5年度 市民提案型まちづくり支援事業の採択事業です
 岡月と魔女のプロジェクト
 まほうの食堂(高橋)
 ☎(582)2345

●守山鉄道同好会 講演会

無料 時11月25日(土)午後2時～5時
 所市立図書館 多目的室
 95歳の元SL(蒸気機関車)運転士の経験談
 服装部 元喜さん
 岡守山鉄道同好会(津田)
 ☎080(5363)3872



講習・講座

●作ってみよう講座「指編み」

時11月13日(月)午後1時30分～3時30分
 指でできる簡単編み物
 市内在住
 定10人
 料¥300円(材料費含む)
 甲11月10日(金)までに電話で下記へ申し込み
 所・岡シルバー人材センター
 ☎(514)8831



募集

●守山シルバーコーラス“輝き” 団員募集

時第1・3水曜日午前9時30分～正午
 所市民交流センター
 混声4部合唱
 60歳以上の男女
 料¥800円/月
 甲電話で下記へ申し込み
 岡守山シルバーコーラス輝き(西田)
 ☎(583)5193



湖国の感動 未来へつなぐ
 わたSHIGA輝く国スポ・障スポ in 守山
 第79回国民スポーツ大会・第24回全国障害者スポーツ大会 2025



～大会に関するさまざまな情報をお届け！～ Vol.5

びわこ国体を振り返る

昭和56年、「水と緑にあふれる若さ」をスローガンに開催された「第36回国民体育大会(びわこ国体)」。



当時の守山駅
 歓迎の装飾が施されています



当時の市民体育館



当時の市民運動公園

地区会館に啓発バナーを設置しています

「わたSHIGA輝く国スポ・障スポ2025」の紹介と、「びわこ国体」当時の貴重な写真を展示しています。「びわこ国体」の展示は、各地区会館ごとに違う内容です。ぜひご覧ください。



岡わたSHIGA輝く国スポ・障スポ
 守山市実行委員会 事務局
 (スポーツ振興課内)

☎(582)1169
 FAX(582)0539

フォローを
 お願します



実行委員会
 Instagram

Information

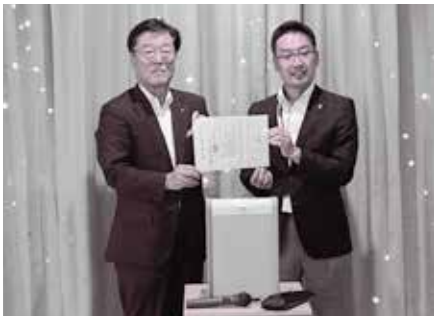
●イベント案内やメンバー募集などの情報を掲載しています。詳しくは、企画政策課広報係 ☎(582)1164へお問い合わせください。



寄付・寄贈

●防災関係物品を寄贈

9月27日、滋賀県電気工事工業組合(鹿野敏夫理事長)さまから、ポータルブルワイヤレスアンブを寄贈いただきました。防災活動などに活用させていただきます。



行政インフォメーション

●市営住宅の入居者募集予定

対象団地など詳しくは、次号に掲載します。

用紙配布・受付期間 11月中旬

入居予定 令和6年3月上旬

図建築課 ☎(582)1139

●令和5年度 秋の火災予防運動

「火を消して 不安を消して つなぐ未来」を統一標語に、11月9日(木)～15日(水)に秋の火災予防運動を実施します。

この時季は空気が乾燥し、火災が発生しやすいので、火の取り扱いには注意しましょう。

図北消防署 ☎(584)2119

●原子爆弾被爆者二世 健康診断

☎令和6年1月3日(水)～3月31日(日)の原則平日

☎被爆者健康手帳を所有する父または母の実子で、父または母の被爆以後に出生し、被爆者健康手帳を有しない人

☎11月30日(木)までに草津保健所へ申し込み

☎受診場所や検査項目など詳しくは、県ホームページをご覧ください

図県健康寿命推進課

☎(528)3655



もくじ

- 2・3 市長メッセージ/令和5年度 市政功労者の表彰
- 4・5 伊勢遺跡史跡公園 11月12日(日)開園
- 6 伊勢遺跡まつり 2023/第13回 下之郷遺跡まつり Since 2011/もりやま文化財講座
- 7 Act Locally
- 8・9 北部図書館「本の湖」11月13日(月)オープン
- 10 私たちが守山の未来をつくる中高生サミット/MORIYAMA NEW YEAR 駅伝大会 出場者募集
- 11 一里塚探検隊/紅葉の地球市民の森を歩こう/速野公民館講座 フルーツカッティング講座/スマホ体験講座
- 12・13 市民交流センター(愛称:さんさん守山)
- 14 「発達障害を知ろう」講演会/第54回 守山市青少年美術展覧会/令和5年度 守山市子ども善行表彰
- 15 令和6年度 児童クラブ入所申し込み
- 16・17 守山てんこもり
- 18・19 11月8日(水)はいい歯の日
- 20 令和5年度 もりやま地域共生大会/認知症講演会
- 21 認知症サポーター養成講座/健康相談会/冬は特にご注意 ノロウイルスによる食中毒/新・クルちゃんのつぶやき
- 22 守山市育英奨学生を募集
- 23 子どもを守るためにできること 11月は児童虐待防止推進月間/11月12日(日)～25日(土)は「女性に対する暴力をなくす運動」期間
- 24 女性・男性の悩み相談/11月は「仕事と生活の調和推進月間」/働きやすい服装での勤務を通年で実施/社会保険料控除にかかる納付額のお知らせ
- 25 守山警察署/安心・安全メール/相談コーナー
- 26 ちゃいるど広場
- 27 図書館/駅前総合案内所/空間放射線量/水質
- 28 BUNTAI情報/スポーツ協会
- 29・30 Information/わたSHIGA輝く国スポ・障スポ2025 in守山
- 31 街かどフラッシュニュース/双眼鏡/人口
- 32 街かどフラッシュニュース

「広報もりやま」の広告募集

「広報もりやま」は、毎月1日、15日に発行。新聞折込で市内全域に配達しています。また市内の公共施設や商業施設などにも設置しています。

広告料は1枠 25,000円です。
(たて50mm×よこ84mm)

1頁(全面) 200,000円です。
(たて257mm×よこ180mm)

申込方法など詳しくは、企画政策課広報係へ
☎(582)1164 FAX(582)0539



市民茶会



秋風と茶菓子と抹茶と ひとときをゆったり楽しむ

心地よい秋に、一服のお茶をゆったり楽しんでもらおうと、市茶道協会が主催しました。茶席の掛け軸や生け花も秋をテーマにしつらえられ、訪れた人たちは窓から入る穏やかな秋風を感じながら、茶菓子と抹茶を味わっていました。舌でお茶を楽しんだ後は、器や菓子などの道具を目で楽しみ、日常から離れたひとときを満喫していました。

10月8日 | 大庄屋諏訪家屋敷

弥生人養成講座「弥生の土器づくり」



陶芸や歴史の愛好家が 弥生時代の土器を再現

弥生土器を再現しようと陶芸愛好家など約10人が参加し、成形し乾燥させた土器の野焼きが行われました。秋晴れの下、空焼きの炎でさらに十分に乾燥させてから、わらや木の枝などで野焼き窯を作り、丁寧に作品を並べて点火しました。参加者は、手塩にかけて作りあげた土器がうまく焼き上がるようお願い、立ちのぼる煙を見守っていました。

9月30日 | 下之郷史跡公園

生涯学習支援美術講座「美学」



「美学」で自分磨き 身近な湖国の文化を学ぶ

市と佐川美術館の共催で、美術に親しみ、新たな発見や知識を実践の場として連続講座が開催されています。1回目は「近江の街道～東海道に根ざす文化」と題して、街道の宿場町にまつわる伝説や説話物語をひも解きました。市内外から21人が参加し、浮世絵版画や説話などを通じて、往時の美術を身近に感じながら、熱心に学んでいました。

10月14日 | 佐川美術館

ひまわりオリンピック



元気いっぱい遊んで みんなが金メダル

中洲学区の学区子育てサロン ひまわりで「ひまわりオリンピック」と銘打った運動会が開かれ、未就園児親子10組22人が参加しました。子どもたちはダンボールバスや風呂敷を合わせた手縫いのバルーンなど、子育てサロンボランティアが工夫を凝らした競技を楽しんでいました。運動会の最後には、子どもたち全員に手作りのひまわりメダルが贈られました。

10月3日 | 中洲会館



守山市の人口

令和5年9月30日現在
(前月比)

人口	85,846 (+ 42)
男	42,256 (+ 1)
女	43,590 (+ 41)
世帯数	34,900 (+ 30)

「Don't think Feel」(山)

滋賀県は、全国第4位の国宝・重文保有県。芸術の秋とともに、紅葉の秋。自然を愛でながら、豊かな文化財を堪能するのも一興かと。それにしても、色即ち空ってどういう意味？いいのです。ブルース・リーも仰っています。



「色即ち空」は、空は色即ち空、菩薩が般若を説いた。般若の空は、色即ち空、菩薩が般若を説いた。



第54回 守山市美術展覧会

6部門の美術作品が一堂に
鑑賞者が芸術の秋楽しむ

恒例となった市美術展覧会が開かれ、日本画・洋画・彫刻・工芸・書・写真の6部門で入選以上の作品(市展賞・特選26点)、審査員や無鑑査の作品など233点の力作が一堂に展示されました。コロナ禍で中止となっていた審査員による鑑賞会も再開され、出品者や市民が1点1点の作品の講評を聞きながら、芸術の秋を堪能していました。

9月30日～10月8日 | 市民ホール

LAKE BIWA TRIATHLON 2023

約700人の鉄人が参加
励まし合ってゴールめざす

第2なぎさ公園を発着点に、選手がスイム・バイク・ランの3種類を連続で行うトライアスロン大会が行われました。時折雨が強まる悪天候の中、スタートから約700人の選手が一斉に琵琶湖に入って1.9kmのスイム。沿道の応援を受けたり、選手同士で励まし合ったりしながらバイクに乗りかえて颯爽と飛び出し、湖岸や野洲川河畔を駆け抜けました。

10月1日 | 第2なぎさ公園 など

第54回 守山市小学校体育祭

全力で楽しみ かがやけ守山っ子
新しい歴史を刻もう

守山市小学校体育祭が4年ぶりに開催され、市内9小学校の5・6年生約2,000人が一堂に集いました。他校の児童と交流を深めながら、勝利をめざして綱引きや学級対抗リレーなどで競いました。100m走では、歯を食いしばって全力で走る仲間を応援するために、各校のテントで大声を張り上げて元気な声援を送っていました。

10月12日 | 市民運動公園

ハッピーさんとおもいほり

スコップや手で土に親しみ
サツマイモ見つけたよ

花壇に植えたサツマイモが育ち、2歳児33人と、地域住民で構成するボランティアグループ「ハッピーさん」6人が一緒に芋掘りを楽しみました。交代で花壇に入った園児たちはスコップや手で、土の中から大きなサツマイモや小さなサツマイモを見つけて喜んでいました。サツマイモは翌日おやつで「サツマイモスティック」にして、みんなでいただきました。

10月11日 | 吉身保育園

広報もりやまは
右記施設に設置

市役所、各地区会館、JR守山駅(駅前総合案内所)、市立図書館、すこやかセンター、市内金融機関、市内郵便局、市内平和堂各店とアルプラザ栗東、丸善守山店、市内セブンイレブンなど

スマートフォンでも
広報が読めます

※アプリの使用は無料ですが、通信費は各回線ごとのご負担となります。
※アプリの閲覧中に広告が表示されますが、その内容に守山市は責任を負いません。

「マチイロ」アプリを
インストール「Sidebooks」アプリを
インストールし、
「ちいき本棚」を選択守山ニュース 「守山ニュース」びわ湖放送
毎月第1・3金曜日放送中

- 守山市役所で働く
～現在と未来を“つなぐ”～
11月3日(金・祝)午後8時20分～8時25分
- 守山市役所で働く
～現在と未来を“つなぐ”～(再放送)
11月17日(金)午後8時20分～8時25分

YouTube「守山市広報」で
過去の放送を視聴できます