

広報

# もりやま

毎月1・15日発行



ピックアップ

守山市自治振興表彰  
LAKE BIWA TRIATHLON 2025 ..... 6・7面  
2面

小津神社の宮本である杉江町の踊り当番で、約150人の長刀行列と3基の神輿、子ども神輿がにぎにぎしく練りました。華やかな衣装の長刀行列は、観衆を前に、長刀振りの技や、太鼓の踊りを奉納しました



守山市公式LINEはじめました

オンライン申請など、便利な機能が盛りたくさんLINEを通じて、各種イベントや子育て・健康に役立つ情報などをどんどん配信しています



@moriyama\_city

わたSHIGA輝く 国スポ・障スポ2025

国スポ開催まで **119日** 障スポ開催まで **146日**



市長メッセージ  
もりなか たかふみ  
森中 高史市長の  
元気ヤマモリ

地域活動支援を充実していきます！

守山市は地域の絆が強く、市民活動が大変活発な、住みやすいまちです。しかしながら、高齢化の進展、共働き世帯や核家族の増加、働く期間の延長、価値観の多様化などにより、さまざまな地域活動における「担い手不足」が顕在化し、今まで通りのやり方では地域活動の安定的継続が困難になるのではないかと、強い危機感を覚えています。

他方、その代替をすべて行政(税金)で行うことは、財源的にもマンパワー的にも、できません。

「誰かがやってくれる」ではなく、この問題を自分事として捉え、行政が必要な支援・後押しをして、行政と市民と一緒に工夫しながら、「みんなで支え合う」、住みよいまちづくりを推進していくため、地域活動支援を充実していきます。

まず、高齢者などへの生活支援の充実を目指して、3つの新たな事業を実施します。「自治会支え合い活動応援」として、例えばごみ出しや電球の取り替えなど、高齢者などの日常生活における困りごとを支援する自治会に対し、報償金を支給することで、地域の支え

合いをサポートします。

「高齢者等移動支援」として、外出が困難な高齢者などに対して、玉津学区で行っている「地域支え愛送迎活動」を参考に、地域が主体となって行う



玉津学区地域支え愛送迎活動

移動支援事業の立ち上げと運営の支援を学区に対し、行います。

「高齢者等ごみ出し支援」として、ごみ集積所まで自ら排出することが困難な高齢者などに対して、前日排出を可能とし、日常生活をサポートします。

また、近年、酷暑に加え、個人所有機材の不足や機器操作者の高齢化が顕著であるため、草刈機などの資機材の確保と貸し出し、美化支援員の派遣によるサポートなど、地域の環境美化活動への支援を強化します。

さらに、本市には、福祉や環境、子育て、まちづくりなど公共性・公益性の高い活動を行い、地域課題の解決や活性化に取り組まれている市民団体が数多くありますが、公共施設使用料が負担であることから、これらの団体の公民館などの使用料を減免する制度を拡充します。

今後、守山でも高齢化が進展しますが、今ならまだ必要な備えの検討は間に合います。何でも行政頼りではなく、また、行政も何でも市民に頼るのではなく、行政と市民と一緒に工夫しながら、支え合いによる住みやすいまちづくりを推進していきましょう！

市監査委員に

なか い きよし  
中井 清さんが就任

3月25日に市議会の同意を得て、監査委員に中井 清さん(67歳・洲本町)が就任されました。

任期は6月1日から4年間です。

- 滋賀県病院事業庁 理事で県職員を退職後、公益社団法人滋賀県生活環境事業協会 会長などを務められました。



問監査委員事務局

☎(582)1153 FAX(582)6947

守山市自治振興表彰

守山市自治振興表彰受賞者をご紹介します(順不同、敬称略)。

代表監査委員として8年在職され、市政の健全な発展に貢献されました。

ばんば ちか  
馬場 章さん

行政事務嘱託員(自治会長)として6年在職され、市政の進展に尽力されました。

ほんの きよし  
焰魔堂自治会 伴野 清さん

おざき みちよし  
レックス式番館自治会 尾崎 道美さん

いしだ しんじ  
石田自治会 石田 俊治さん

地域の健康づくり活動をすすめるボランティアである健康推進員に10年在職され、市民の健康増進に寄与されました。

きの みよこ きたわき あやこ なかにし ゆみえ  
佐野 美代子さん 北脇 綾子さん 中西 由美恵さん

あきやま かずみ いまい きみこ ひぐち ありし  
秋山 和美さん 今井 君子さん 樋口 淳さん

問・監査委員事務局 ☎(582)1153 FAX(582)6947

・市民協働課 ☎・有(582)1148 FAX(582)0539

・すこやか生活課 ☎・有(581)0201 FAX(582)1138

# 高齢者生活支援制度の充実

問長寿政策課 ☎(584)5474 FAX(581)0203

6月1日(日)から、高齢者などの困りごとなどに対し、地域が主体となって取り組まれる活動を、**市が支援・後押し**する新たな事業を開始します。

## 高齢者等ごみ出し支援事業

自治会ですでに類似の運用をされている場合は、「前日排出シール」なしで排出できます。

自らごみを集積所まで排出することが困難な高齢者などの在宅生活を支援するために、新たに前日の午後4時以降にごみ出しができる「前日ごみ出し制度」を創設します(ヘルパーや同居外家族などによるごみ出し支援を受けやすい環境を整備)。

対象者には登録番号を記載した「前日排出シール」を交付します。シールはごみ袋の氏名欄に貼り、前日の午後4時以降にごみ集積所へ排出してください。申請方法など詳しくは、下記へお問い合わせいただくか、市HPをご覧ください。



ホームページ



前日排出シール

☎下記のいずれかに当てはまる世帯

- ①要介護、要支援、総合事業対象者認定を受けた人のみで構成する世帯
- ②身体障害者手帳、療育手帳、精神障害者保健福祉手帳の交付を受けた人のみで構成する世帯
- ③上記①と②のみで構成する世帯

### 前日排出を可能とするごみの種類

市指定ごみ袋で排出する焼却ごみ、おむつエフ、破碎ごみ

	前日 午後4時	指定日 午前8時
通常 (シールなし)	排出不可	排出可 排出不可
	申請により ↓	
前日出し (シールあり)	排出不可 排出可	排出可 排出不可

- ☎・申請について  
 長寿政策課(☎①③) ☎(584)5474 FAX(581)0203  
 障害福祉課(☎②③) ☎(582)1168 FAX(581)0203
- ・ごみ収集について  
 ごみ減量推進課 ☎・☎(584)4692 FAX(584)4818

## 自治会支え合い活動応援事業

高齢者などの日常生活におけるちょっとした困りごと(ごみ出し・電球の取り替えなど)へのボランティア支援を実施する自治会の取り組みを支援します。

## 高齢者等移動支援事業

外出が困難な高齢者などに対し、学区が主体となって必要な移動を支援する取り組みに対し、立ち上げと運営の支援を行います。



## 団体募集 高齢者いきいき活動推進補助金

高齢者がいつまでも活躍できる地域づくりを進めるため、高齢者のボランティア団体に対して、高齢者が主体となった活動の立ち上げを対象に補助金を交付し、支援を行っています。

令和7年度に下記の事業を目的として立ち上げられた団体に対し、高齢者の健康づくり、社会参加、生活支援などの活動経費(上限5万円/年、最長2年)を補助します。詳しくは、上記へお問い合わせいただくか、市HPをご覧ください。

### 補助対象

下記のいずれかに当てはまるもの

- ・市内在住の65歳以上の人で構成員の3分の2以上を占める団体(3人以上で構成)
- ・高齢者のボランティア活動を支援する団体(1人でも可)



ホームページ

### 対象事業

高齢者が主体となり、おおむね月1回以上活動する下記のいずれかの事業(営利目的の事業、他の補助などを受けている事業などは対象外)

- ・高齢者の健康づくりにつながる事業
- ・高齢者の日常生活を支援する事業
- ・地域住民が集える場づくりを行う事業
- ・自身の趣味、特技などを活かした事業
- ・高齢者の社会参加を促進する事業

☎令和8年1月30日(金)までに申請書などを上記へ。

## 消費生活講座

そろそろ終活～エンディングノート・遺言・デジタル遺産・認知症への備えなど～

時 7月5日(土)午前10時～正午  
(受付：午前9時30分～)

所 市役所 2階 防災会議室

内 誰もが抱えるこれから先の不安。残された家族が困らないよう、身の回りの整理の仕方や、終活の始め方について、わかりやすく解説します。

講 玉井 裕明さん(滋賀弁護士会 弁護士)

対 市内在住

定 60人

申 7月3日(木)までに電話で下記へ。



問 消費生活センター

☎(582)1146 FAX(582)1138

## 65歳からの過ごし方教室 ～健康にいきいきと暮らす～

健康づくりや生きがいづくりなど、いつまでも健康にいきいきと暮らすためのヒントを学びませんか。ぜひ、ご参加ください。

①すこやかセンター 3階 講習室

時・連 7月2日(水)、9日(水)、15日(火)、  
23日(水)、30日(水)午前10時～11時30分

②あまが池プラザ 3階 いきいき活動広場

時・連 7月の毎週木曜日午前10時～11時30分

内 1回目 エンディングノート

2回目 フレイルとその予防

3回目 栄養・口腔機能

4回目 守山健康のび体操

5回目 守山百歳体操

※①②いずれも同内容

対 市内在住の65歳以上で、医師から運動制限を受けていない人

定 各20人

持 飲み物、タオル(2・4・5回目は動きやすい服装)

申 6月27日(金)までに電話または直接、下記へ。

問 地域包括支援センター

☎(581)0330 FAX(581)0203



わたしが  
しちやいまあ  
が解説

滋賀県民生委員・  
児童委員キャラクター  
びわっ湖ミジロー

身近で頼れる存在、それが地域の「民生委員・児童委員」です⑤(最終回)

## 多様な相談への対応～研修活動～

相談者の抱えるさまざまな悩みに対して、適切な関係機関へつなぐことができるよう、守山市の民生委員・児童委員は、定期的にさまざまな研修を行っています。

高齢者福祉、障害者福祉、児童福祉、生活困窮、災害対策など多岐にわたる学びで、地域福祉の向上につながるよう日々研さんに励んでいます。



全体研修会



他市町村の委員と交流研修会

●活動だより

小津学区では、令和6年から、ICTデータベースの導入に向けた取り組みを始めました。

民児協活動強化推進事業の採択を受けて、滋賀県社会福祉協議会から各委員へタブレットが貸与され、さらにタブレットを用いたICT活用の研修を受けました。

活動の幅を広げたり、負担を軽減したりすることを目的に、民生委員としての活動に有効活用できるかの検証をしています。

就任2年目となる大谷 加代子さんは、「タブレットの活用は新しい挑戦です。新しい知識を習得できる研修の参加も自分磨きにつながります。その知識が地域の人の役に立つことがとてもうれしいです」と話していました。

市民協働課からお知らせ

## もりやま“夢”プロジェクト 高校生英語スピーチコンテスト 参加者募集

〒524-0022 守山二丁目16-45 市民交流センター内  
守山市国際交流協会

☎・FAX(583)4653(平日午前9時～午後4時30分) ✉info@mkokusai.org

16歳の皆さま、あなたの大きな「夢」、何事にも挑戦しようとする気持ちを英語でスピーチしてみませんか。入賞者は、姉妹都市であるハワイ州カウアイ郡でのホームステイや、現地の高校での授業体験ができます。スピーチの内容や熱意を重視した審査なので、英語が苦手でもチャンスがあります。国際交流に興味のある人はぜひ挑戦してみてください。



時9月23日(火・祝) 所市民ホール 2階 学習室

対平成21年4月2日～平成22年4月1日生まれで、入賞の場合カウアイ郡派遣に保護者の同意が得られる市内在住(生活の本拠が市内にある)の人

テーマ 「グローバル社会で実現したい私の夢」 制限時間 3分以内

定20人程度(応募多数の場合、1次選考あり)

申込書 7月18日(金)午後4時30分までにメール、郵送(必着)または直接、上記へ。申込書は上記に設置。または右記☎から☎。

スピーチ原稿 8月22日(金)午後4時30分までに英文とその和訳をメール、郵送(必着)または直接、上記へ。 ※原則メールでご提出ください。

他スピーチ練習会を1回開催予定(参加自由)



守山市国際交流協会  
ホームページ

### カウアイ郡派遣概要

時令和8年3月下旬予定

対コンテスト入賞者3人

派遣費用の補助

上限20万円/人(規定あり)

※帰国後に派遣報告書の提出・  
派遣報告会での報告あり



湖国の感動 未来へつなぐ

## わたSHIGA輝く国スポ・障スポ in 守山

第79回国民スポーツ大会・第24回全国障害者スポーツ大会

2025



～大会に関するさまざまな情報をお届け!～ Vol.22

### 東レアローズバレーボールクラブ滋賀と「パートナーシップ協定」を締結しました!

4月23日に、本市と東レアローズ株式会社 東レアローズバレーボールクラブ滋賀は、パートナーシップ協定を締結しました。

締結式には、<sup>やまうち</sup>山内代表取締役社長をはじめ、チーム関係者に出席いただきました。

今後、市のスポーツ振興やまちの活性化に向けてご協力いただきます。

また、6月15日(日)には、市民体育館で国スポ・障スポ100日前イベントとして、東レアローズ滋賀所属の選手による小学生向けバレーボール教室を開催します。第一線で活躍される選手に会える絶好の機会ですので、ぜひお越しください。詳しくは、別冊の折り込みチラシをご覧ください。



☎わたSHIGA輝く国スポ・障スポ守山市実行委員会 事務局  
(スポーツ振興課内)

☎(582)1169 FAX(582)0539

Instagramでも情報発信しています

大会に向けた市内外の動きや、市の魅力を発信しています。右記二次元コードよりフォローをお願いします。



実行委員会  
Instagram



企業連携室からお知らせ

# LAKE BIWA TRIATHLON 2025

☎LAKE BIWA TRIATHLON 実行委員会 事務局

☎090(8579)5372(平日午前8時～午後4時。大会当日は終日)

湖岸エリアを舞台としたトライアスロン大会が開催されます。  
詳しくは、右記☎をご覧ください。

📅6月29日(日)午前6時30分～午後2時ごろ

📍第2なぎさ公園、湖岸道路、野洲川堤防道路 ほか



LAKE BIWA TRIATHLON 2025  
ホームページ

## 大会開催に伴う車両等通行止め

大会の安全運営のため、交通規制へのご理解とご協力をお願いします。

- 湖岸道路(琵琶湖大橋東詰交差点～近江八幡市日野川付近) 🕒午前6時～8時30分
- 野洲川堤防道路など 🕒午前7時～正午

## 主催者メッセージ

このたび、「LAKE BIWA TRIATHLON」は、記念すべき第5回大会を迎えることとなりました。

開催に向け多大なるご支援・ご理解を賜りました地元の皆さまに厚く御礼申し上げます。コロナ禍で世界中のトライアスロンレースが中止になる中、琵琶湖で世界中のアスリートが参加するトライアスロン大会を開催したいとの思いから、2021年に第1回大会を開催しました。

当時はコロナ禍で今以上に規制が多く、何度となく開催を諦めようと思うことがありましたが、そんな時に力強い後押しとなったのは、地元の皆さまからの「応援の声」でした。

「最高の挑戦、全員が主役」をコンセプトに掲げる今大会は、参加選手、地元の皆さま、ボランティア、大会スタッフ、スポンサー、応援していただく方、すべてが大会の主役です。

5年間の集大成となる今大会は、皆さまからいただいた「応援の声」を糧に、これまで以上に記憶に残る感動と興奮をお届けできるよう、準備を進めておりますので、どうぞ皆さま、応援よろしくお願いたします。



LAKE BIWA TRIATHLON  
実行委員会

実行委員長 たなかのぶゆき  
田中 信行

# LAKE BIWA TRIATHLON 2025

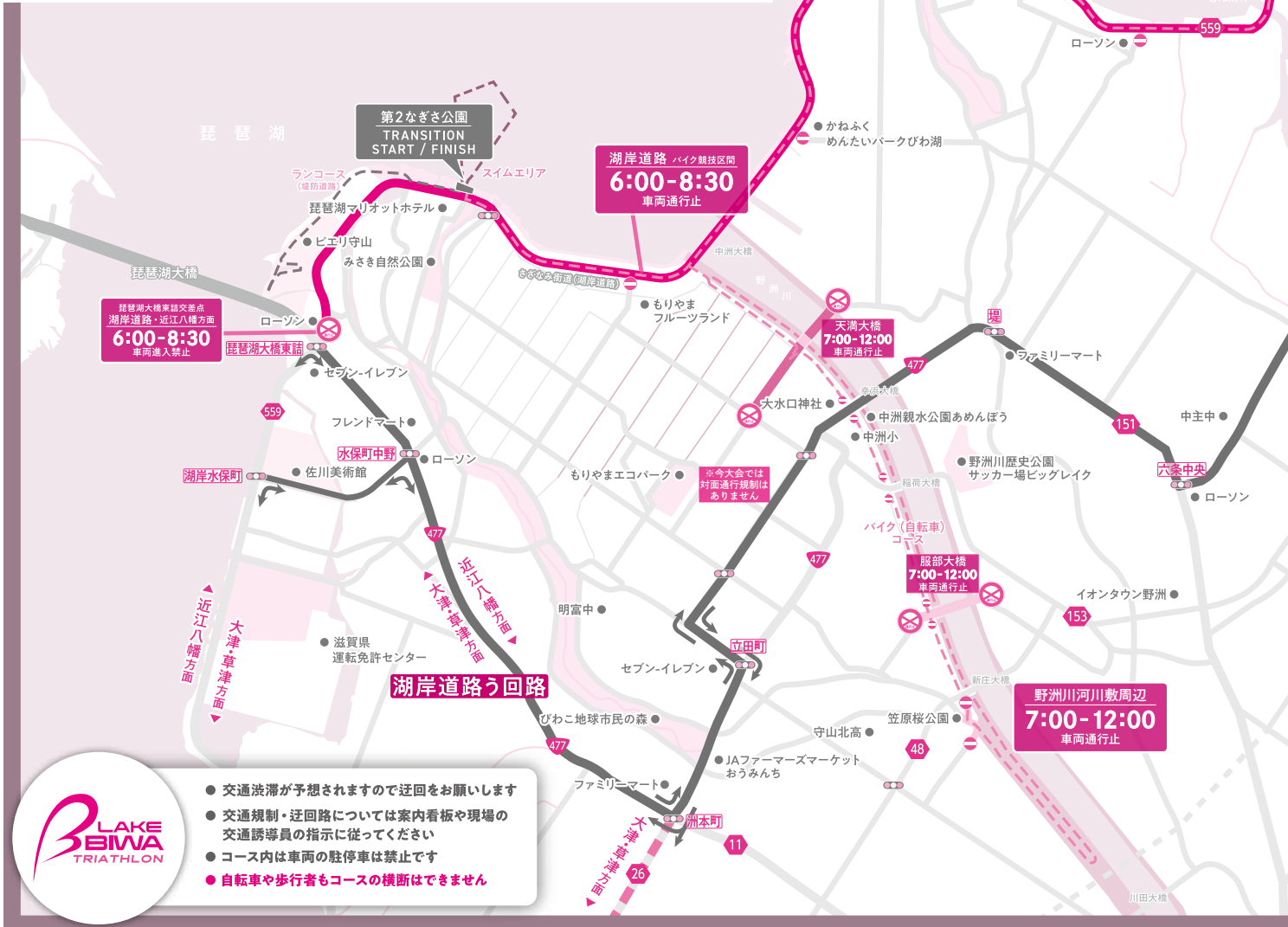
## トライアスロン大会開催に伴う交通規制のお知らせ

安全な大会運営のため交通規制へのご協力をお願いいたします

主催 | LAKE BIWA TRIATHLON実行委員会 共催 | 守山市 / 野洲市

実施日 2025年 6月29日(日) 規制時間 湖岸道路 6:00~8:30  
 バイクコース周辺 7:00~12:00

ピックアップ



## 企業連携室からお知らせ Startup Weekend守山 Vol.10

「Startup Weekend」とは、世界中で数十万人が参加する米国発の起業体験イベントです。学生、社会人、主婦など肩書を問わず挑戦する人たちが集い、金曜日の夜～日曜日の54時間で仲間づくりをしながら、ビジネスプランを考え発表します。ぜひご参加ください。

時 6月20日(金)午後6時15分～  
 22日(日)午後9時30分

所 あまが池プラザ

¥6,000円、  
 大学生5,000円、  
 高校生以下1,000円

申 右記申込フォームへ。

問 リードオーガナイザー(矢野)

✉ startupweekend.moriyama@gmail.com



申込フォーム



## 下之郷遺跡キッズクラブ「GO Kids」メンバー募集

所・園下之郷史跡公園(火曜日、祝日の翌日は休館) ☎・FAX(514)2511

下之郷遺跡や弥生人の暮らしについて体験を通して学び、その魅力やすばらしさを見つけて、地域の人々に発信する活動を行います。

講師 松田 篤さん(こどもエコクラブサポーター)、文化財保護課 職員

対 市内在住の小学4～6年生

定 15人

申 6月20日(金)午後4時までに電話、ファクスまたは直接、上記へ。

日時		内容
6月21日(土)	午前9時30分～正午	遺跡学習と体験学習
7月12日(土)		遺跡や資料館などの見学
8月 9日(土)		暮らしの体験①
9月20日(土)	午後1時30分～4時	暮らしの体験②
10月25日(土)		遺跡まつり参加
11月 9日(日)	午前9時～正午	遺跡や資料館などの見学
12月20日(日)		暮らしの体験③
令和8年1月24日(土)		活動報告会
2月28日(土)		



## 夏休み考古学教室

時 ①7月28日(月)、②8月2日(土)  
午前9時30分～11時30分

内 ①古墳時代の装身具・勾玉作り  
②下長遺跡出土の鏡をモデルに、原寸大で鋳造して磨き上げます。

対 ①市内在住の小中学生  
(小学3年生以下は保護者同伴要)  
②市内在住の小学3年～中学生

定 各15人

料 各500円/人(材料費含む)

持 飲み物

申 各開催日の前日までに電話で下記へ。

他 汚れてもいい服装でご参加ください。



所・園埋蔵文化財センター(火曜日、祝日の翌日は休館)  
☎・有・FAX(585)4397

## 令和7年度 伊勢遺跡教室 伊勢遺跡を知ろう

伊勢遺跡の時代の近江の土器文化や、邪馬台国について書かれた「魏志倭人伝」の解説、弥生時代の楽器である琴の演奏、文化財を活かしたまちづくりの取り組みなどについて、やさしく解説する教室です。

日時 (午後2時～3時30分)	内容
6月15日(日)	伊勢遺跡と近江の弥生文化 —近江の甕を中心に— 講師 伴野 幸一さん(伊勢遺跡史跡公園 所長)
7月13日(日)	山尾幸久『魏志倭人伝』を読む 講師 大橋 信弥さん(守山市文化財保護審議委員)
9月14日(日)	古代琴の音を聞く 講師 落水 房之さん(伊勢遺跡保存会)
11月16日(日)	伊勢遺跡保存会の活動とまちづくり —まるごと活性化の取り組み— 講師 田中 貞明さん(伊勢遺跡保存会)

定 各40人

申 各開催日の2週間前～前日にメールまたは電話で下記へ。

所・園伊勢遺跡史跡公園(火曜日、祝日の翌日は休館)  
☎(599)3223 ✉iseiseki@eagle.ocn.ne.jp



## ボランティア観光ガイドと行く 守山 花と名所巡りバスツアー

**時**6月26日(木)午前10時～午後2時30分  
 (受付：午前9時45分～)  
 ※小雨決行。当日午前7時に県内に警報が発令されている場合は中止  
**集合場所** 市役所 ロビー  
**コース**  
 市役所→①もりやま芦刈園→②第2なぎさ公園→  
 ③びわ湖大橋米プラザ→④大庄屋諏訪家屋敷→  
 市役所  
 ※花の開花状況などにより、コースを変更する場合があります。  
**内**①日本・西洋あじさい50品種1万本のあじさい園  
 ②琵琶湖サイクリストの聖地碑やBIWAKO  
 モニュメントのある湖岸を散策  
 ③昼食、買い物  
 ④江戸時代の庄屋屋敷見学と半夏生の観賞  
**定**20人  
**¥**800円/人(保険代・資料代・入園代含む。当日徴収)  
 ※昼食代は含みません。  
**申**6月10日(火)までに電話で下記へ。  
**問**市ボランティア観光ガイド協会 事務局  
 (商工観光課内)  
**☎**・**有**(582)1131 **FAX**(582)6947

## 文化財保護課からお知らせ 大庄屋諏訪家屋敷祭り はんげしょう 半夏生マルシェ

初夏の涼しさを感じる半夏生と地域の特産品があります。ぜひお越しください。詳しくは、右記HPをご覧ください。



大庄屋諏訪家屋敷  
ホームページ

**時**6月21日(土)

・半夏生鑑賞

**時**午前9時～午後5時

・半夏生マルシェ

**時**午前10時～午後2時

※特産品がなくなり次第終了

**内**地元新鮮野菜、和菓子、パン、もりやま琵琶湖パールなどの販売

**¥**当日入館無料

**他**天候などにより、内容が変更になることがあります。

**所**・**問**大庄屋諏訪家屋敷

**☎**(516)8160 **FAX**(516)8316



## 商工観光課からお知らせ エコパークフレンズマルシェ

**問**市観光物産協会 **☎**(582)1266 **FAX**(599)1080

ワークショップやグルメ、ゲームなどが楽しめます。詳しくは、右記HPをご覧ください。

**時**6月15日(日)午前10時～午後3時

**所**もりやまエコパーク交流拠点施設 交流スペース、キッチン、駐車場

**ワークショップ** **申**当日受付

・オリジナルかき氷をつくろう

**時**午前10時30分～、午前11時～、午前11時30分～、午後0時30分～、  
午後1時～、午後1時30分～、午後2時～、午後2時30分～

**定**各回5人 ※整理券の配布あり

**¥**500円/人

・環境に優しいライスレジージュをデザインしよう

・私だけの勾玉チャームをつくろう

**¥**300円/人

・もりやまあるあるカルタをつくろう

**¥**500円/人

**キッチンカー** **内**からあげ、わたあめ、クレープ、フルーツサンド など

**スタンプラリー** **内**「まちのコイン」でスタンプラリーに参加しよう

**その他イベント**

・まほうのディスコ(まほうの食堂主催) **時**正午～ **所**多目的ホール

・ワンちゃんマルシェ **時**午前10時～ **所**TREE TREE GARDEN(エコパーク向かい)



市観光物産協会  
ホームページ



## 長寿政策課からお知らせ 滋賀県レイカディア大学 第47期生募集

滋賀県レイカディア大学は、地域の担い手として活躍しようとする高齢者の学び舎です。詳しくは、募集要項をご覧ください。募集要項は長寿政策課、市社会福祉協議会に設置。または右記☎から📠。



びわこ  
シニアネット  
ホームページ

期間 10月～令和9年9月

(月5～6日程度、登校要)

学科 園芸学科、陶芸学科、びわこ環境学科、地域文化学科、北近江文化学科、健康づくり学科

☑以下のすべてを満たす人

- ・県内在住の60歳以上(10月1日時点)
- ・大学の趣旨を理解し、学習意欲に富み、卒業後、大学の学習を生かした地域活動に意欲がある
- ・通学および各種講義に出席できる

📧6月2日(月)～7月31日(木)に願書を下記へ(郵送の場合は必着)。

〒525-0072 草津市笠山7丁目8-138

滋賀の縁創造実践センター 社会福祉法人

滋賀県社会福祉協議会 レイカディア大学 事務局

📍滋賀県社会福祉協議会 レイカディア振興課

☎(567)3901 FAX(567)3906

## 「まなびのひとこえ 2025」 発行

生涯学習情報誌「まなびのひとこえ 2025」には、市民の皆さまの生涯学習を支援するため、守山ふれあい出前講座のメニューや市内各公民館で活動している自主教室の一覧、各関係課・機関が実施する講座やイベントの情報を掲載しています。

なお、冊子は市☎、エルセンター、各学区の公民館、図書館などでご覧いただけます。

また、守山ふれあい出前講座をご利用いただくには事前の申し込みが必要です。申込書は、市☎から📠。または「まなびのひとこえ 2025」15頁に掲載。



ホームページ

📍生涯学習会館(エルセンター)

☎・☎(583)5558 FAX(583)5556

## 令和7年度の国民健康保険税

📍・国保年金課 ☎・☎(582)1120 FAX(583)9738

・税務課(税額・課税内容について) ☎・☎(582)1115 FAX(583)9738

令和7年度の国民健康保険税率は、令和6年度の税率で据え置きます。

ただし、国の制度改正に伴い、以下のとおり改正します。

### (1) 課税限度額

	医療給付費分	後期高齢者医療支援金等分	介護納付金分	合計
令和6年度	65万円	24万円	17万円	106万円
令和7年度	66万円	26万円	17万円	109万円
増減	+1万円	+2万円	なし	+3万円

### (2) 均等割額・平等割額算定時の5割・2割の軽減判定所得

軽減割合	令和6年度	令和7年度
5割	43万円+29.5万円×被保険者数など +10万円×(給与所得者などの数-1)	43万円+30.5万円×被保険者数など +10万円×(給与所得者などの数-1)
2割	43万円+54.5万円×被保険者数など +10万円×(給与所得者などの数-1)	43万円+56万円×被保険者数など +10万円×(給与所得者などの数-1)

※軽減判定所得は、世帯主と被保険者などの前年中の所得金額を用います。

※7割軽減の軽減判定所得は変更ありません。

## 結婚新生活支援補助金

企画政策課 ☎・☎(582)1162 FAX(582)0539

結婚に伴う新生活への支援を行うため、新婚世帯に対して住居費などの一部を補助します。

☑ 下記のすべてに該当する世帯

- ・申請時に夫婦の双方または一方の住民票の所在地が、申請に係る住居の住所(市内)である
- ・令和7年1月1日～令和8年2月27日に婚姻届を提出し、受理されている
- ・婚姻日現在、年齢が夫婦ともに39歳以下である
- ・所得証明書をもとに、夫婦の令和6年分の合計所得金額を合算した金額が500万円未満である
- ・この補助金の交付を受けたことがない(他自治体での同様の補助金を含む)
- ・夫婦の双方または一方が日本国籍を有していないときは、出入国管理および難民認定法その他の法令の規定に基づき、日本国の永住権を有している
- ・夫婦のいずれも、市税などの滞納がない

補助対象経費(4月1日以降に発生した費用)

- ・住居費：結婚を機に市内で住居を新築・購入または賃借する費用(家賃、敷金、礼金、仲介手数料、共益費)
- ・引っ越し費用：結婚を機に市内の住居に引っ越しする際に、引っ越し業者または運送業者に支払った費用
- ・リフォーム費用：市内の住居をリフォームする際に要した費用のうち、住宅の機能の維持または向上を図るために行う修繕、増築、改築、設備更新などの工事費用

補助金額

1世帯当たり上限30万円

※夫婦ともに29歳以下で、親世帯と同居の場合は上限60万円

☑ 6月2日(月)から直接、上記へ。予算に達し次第終了します。



ホームページ



## ほたるの森資料館の 建て替えに向けた ワークショップ

市では、市民運動公園内にある「ほたるの森資料館」の建て替えに向けて取り組んでいます。市民に親しんでいただける資料館となるよう、ご意見を伺うワークショップを開催しますので、ぜひご参加ください。

☑ 7月12日(土)午後1時～3時

☑ ほたるの森資料館

☑ 話し合いのサポート役であるファシリテーターと一緒にグループワークを行い、ほたるの森資料館についてのご意見をお聞かせください。

☑ 定20人

☑ 6月30日(月)までに右記申込フォーム、メール、電話または直接、下記へ。



申込フォーム

☑ 環境政策課

☎(584)4691 FAX(584)4818

✉ kankyoseisaku@city.moriyama.lg.jp

## 情報提供を希望しない人は 除外申請の手続きをお願いします (自衛官募集事務に係る対象者情報)

自衛官募集案内送付のため、募集対象者となる満18歳の方の宛名シール(氏名・住所を記載)を自衛隊滋賀地方協力本部へ提供しています。

情報の提供を希望しない人は、7月10日(木)までに除外申請の手続きをお願いします。詳しくは、市☑をご覧ください。



ホームページ

☑ 平成19年4月2日～平成20年4月1日生まれの人  
除外申請方法

7月10日(木)までに右記申請フォーム、メール、郵送(消印有効)または直接、下記へ。申請書は、市☑から☑。



申請フォーム

☑ 〒524-8585 吉身二丁目5-22

市民課

☎・☎(582)1122 FAX(583)9738

✉ shimin@city.moriyama.lg.jp

## 6月は環境月間

～一人ひとりの行動が未来をつくる～

6月は「環境月間」。私たちの暮らしと環境について改めて考える、大切な時期です。特に6月5日(木)は「世界環境デー」として、世界中で自然を守るための行動が呼びかけられています。令和7年のテーマは「プラスチック汚染をなくそう」です。

市では、豊かな地球環境を守り、美しい自然を未来につなぐため、環境学習都市・ゼロカーボンシティを宣言しています。日々の暮らしの中で、ごみの分別や省エネ、マイバッグ・マイボトルの活用など、身近なところから始めてみましょう。



目田川でホタルが飛翔している様子  
(提供:認定NPO法人びわこ豊穰の郷)

環境政策課

☎(584)4691 FAX(584)4818

## 生ごみ処理器購入助成

家庭から排出される生ごみの減量化推進のため、生ごみ処理器の購入費用の一部を補助します。詳しくは、市HPをご覧ください。か、下記へお問い合わせください。



ホームページ

☑️下記のすべてを満たす人

- ・市内在住
- ・生ごみ処理器を設置でき、生成した堆肥を適正に処理できる
- ・過去5年以内に同一世帯の人が本補助金を受けていない

補助対象機器	補助率	上限額
自然醗酵式生ごみ処理器(コンポスト型)	1/2	3,000円
機械式生ごみ処理機	1/3	20,000円
簡易式生ごみ処理バケツ	1/2	1,000円

☑️店舗(ネット店舗可)で新品機器を購入後、3ヵ月以内に申請書兼請求書に必要な書類を添付し、下記へ(予算に達し次第終了)。申請書兼請求書は、市HPから☑️。

添付書類 領収書の写し、保証書の写し、本人確認書類の写し

ごみ減量推進課

☎・☎(584)4692 FAX(584)4818

## 国県事業対策課からお知らせ 野洲川河川愛護モニター募集

野洲川の利用、整備、環境などに関する地域の要望を把握し、近くにお住まいの人たちと河川管理者の連携を深める役割を担う河川愛護モニターを募集します。

☑️河川愛護に関心があり、次のすべてに該当する人

- ①満18歳以上で活動力がある
- ②野洲川のおおむね2km以内に住んでいる

任期 7月～令和8年6月(1年間)

☑️若干名

☑️6月6日(金)までに郵送(必着)または直接、下記へ。

☑️応募要項など詳しくは、下記HPをご確認ください。



琵琶湖河川事務所  
ホームページ

☎520-2279

大津市黒津4-5-1

琵琶湖河川事務所 管理課 河川愛護モニター担当

☎(546)0879

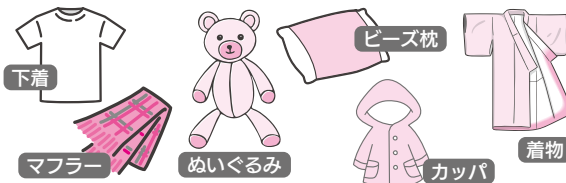
## 新・クルちゃんの No.177 つぶやき



6月は梅雨の季節。  
雨の日に古布を出すのは控えてね。

古布は主に海外へ輸出し再利用、または工業用の布切れなどに活用されています。濡れた古布は再利用できないので、回収日に雨が降っている場合は出すのを控えて、次回の回収日まで待っていただくよう、ご協力をお願いします。排出時は、ひもでしばって資源回収容器へ出してください。

以下の品目は再利用できないので、古布ではなく、50cm以下に切って焼却ごみとして出してください(一例)



※詳しくは、ごみカレンダー、ごみ分別アプリに掲載しています。

ごみ減量推進課

☎・☎(584)4692

FAX(584)4818

ごみ分別  
アプリ  
配信中!



iOS版

Android版

# 国道8号野洲栗東バイパス

栗東第二インターチェンジ付近で  
通行経路が変わります

## 野洲栗東バイパス

野洲市小篠原地先～栗東市手原地先の国道8号は、近年の交通量の増加により交通混雑が慢性化しており、地域の皆さまの日常生活に支障をきたしています。

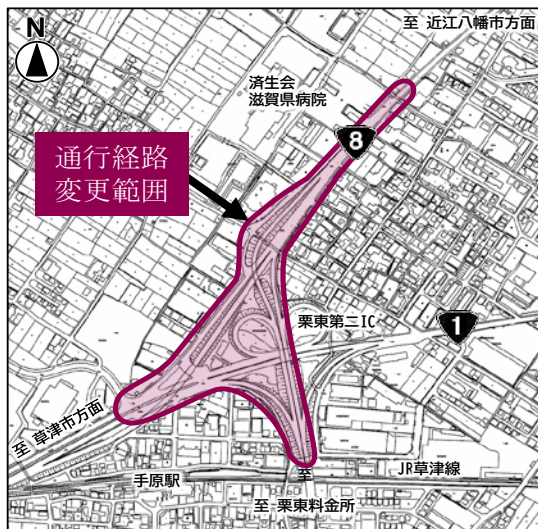
このような状況を改善するため、本線部を立体構造とする「野洲栗東バイパス(延長約4.7km)」事業を推進しています。

## 工事範囲

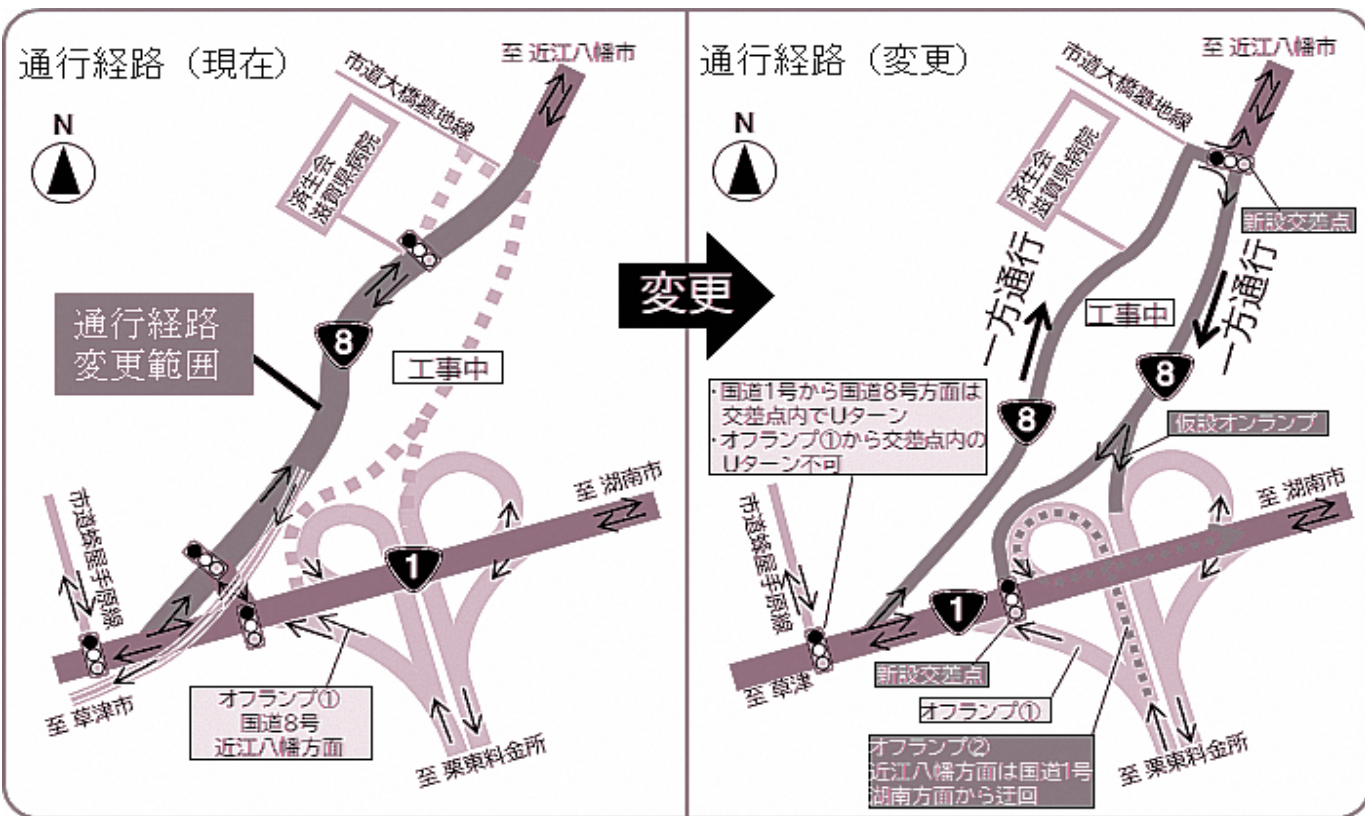
国道8号の通行経路変更範囲は、右図に示す名神高速道路栗東第二インターチェンジの一部を含む国道8号です。

工事期間中、国道8号の上り線・下り線は1車線の一方通行となり、新たな交差点ができます。

また、名神高速道路栗東第二インターチェンジからのオフランプ①は、国道8号近江八幡市方面には接続しません。国道8号近江八幡市方面には、オフランプ②から国道1号を通り林西交差点を左折して国道8号へ迂回してください。



通行経路などの変更  
7月上旬～



現地に設置された案内看板などにご注意いただき、ご通行いただきますようよろしくお願いいたします。

☎ 国土交通省 近畿地方整備局 滋賀国道事務所 工務課・計画課 ☎(526)5930  
・ 国県事業対策課 ☎(582)1133 FAX(582)6947



滋賀国道事務所ホームページ  
(交通規制情報)

## くるっとバスのルートなどの変更

国道8号野洲栗東バイパス整備工事の実施により、くるっとバスのルートおよび停留所の一部が変更となる予定です。詳しくは、広報もりやま7月1日号に掲載予定です。

☎ 都市計画・交通政策課 ☎・有(582)1132 FAX(582)6947

# 伝統の技は絆を育んで会得

もりやまの鷹匠<sup>たかじょう</sup>・長谷川雄大<sup>はせがわ かつひろ</sup>さんとパートナーのハリスホーク



長谷川さんと鷹のリンちゃん

山はないけれど、豊かな森や自然に囲まれた守山には、伝統の技を仕事にする「鷹匠」がいます。今回は、鷹匠として活動している長谷川雄大さんと、パートナーの鷹(ハリスホーク)を取材しました。

## 和歌山の師匠の元へ通い 手探りの飼育、訓練で

水保町のある企業に「鷹事業部」という変わった仕事場があります。その名の通り、鷹をパートナーに害鳥対策などを請け負っています。

長谷川さんは、鷹事業部で「鷹匠」をしています。顧客からハトの被害を相談されたことがきっかけとなり、社長の一声で立ち上がった事業部でした。そこで、守山初の「鷹匠」に指名されたのが、村山広明<sup>むらやま ひろあき</sup>さんと長谷川さんの2人でした。

当時を振り返り、「動物は全般好きだけれど、特別に鳥が好きなわけではありませんでした」

と長谷川さん。飼育の方法も訓練の方法も手探りで、師匠のいる和歌山県まで教えを請いに通っていたそうです。初めて飼育したパートナーは3歳の成鳥で、ほぼ野生というやんちゃな子だったとか。絆を少しでも深めようと、毎日自宅に連れ帰って、ひたすら「据<sup>すま</sup>」と「据まわし」の訓練をしていたそうです。家族の反応は微妙でしたが、約1年後に「鷹匠」としてデビューしました。

と長谷川さん。飼育の方法も訓練の方法も手探りで、師匠のいる和歌山県まで教えを請いに通っていたそうです。初めて飼育したパートナーは3歳の成鳥で、ほぼ野生というやんちゃな子だったとか。絆を少しでも深めようと、毎日自宅に連れ帰って、ひたすら「据<sup>すま</sup>」と「据まわし」の訓練をしていたそうです。家族の反応は微妙でしたが、約1年後に「鷹匠」としてデビューしました。

と長谷川さん。飼育の方法も訓練の方法も手探りで、師匠のいる和歌山県まで教えを請いに通っていたそうです。初めて飼育したパートナーは3歳の成鳥で、ほぼ野生というやんちゃな子だったとか。絆を少しでも深めようと、毎日自宅に連れ帰って、ひたすら「据<sup>すま</sup>」と「据まわし」の訓練をしていたそうです。家族の反応は微妙でしたが、約1年後に「鷹匠」としてデビューしました。

と長谷川さん。飼育の方法も訓練の方法も手探りで、師匠のいる和歌山県まで教えを請いに通っていたそうです。初めて飼育したパートナーは3歳の成鳥で、ほぼ野生というやんちゃな子だったとか。絆を少しでも深めようと、毎日自宅に連れ帰って、ひたすら「据<sup>すま</sup>」と「据まわし」の訓練をしていたそうです。家族の反応は微妙でしたが、約1年後に「鷹匠」としてデビューしました。

## 相棒のハリスホークと心配して喜んで絆深め

飼育する鷹も、少しずつ増えていきました。現在は8羽のハ

リスホークを飼育しています。1羽か2羽を飼育する鷹匠が多い中ではかなりの多頭飼いです。理由は、暑い夏に鷹の負担を減らして害鳥対策をするため。鷹は自由猟具とされていますが、羽が折れたり足をけがしたり、長谷川さんをととても心配させる生命ある生き物です。

鳥小屋の掃除に体重測定、体調管理、お散歩と訓練が日課ですが、仕事でなくても「けがをしていないかな」と気になって、しょっちゅう飼育小屋をのぞいてしまうといえます。うれしいとき、怒っていると、リラックスしているとき、甘えているとき、「ご飯がほしいとき」鳴き声やしぐさで鷹の気持ちもわかるようになりました。それだけに、自分が育てた鷹が現場で害鳥を追い払う雄姿を見ると「こや、うちの子すごいや」とうれしくなるそうです。

## 優美な飛翔と果敢な雄姿 優しく育て、仕事は頼もしく

鷹の飛翔する優美な姿と、獲物を追う雄姿は、古くから多くの人を魅了してきました。害鳥を追い払うだけでなく、訓練を

## 鷹匠の豆知識

### 鷹匠とは

猛禽類の鷹をパートナーに、高度な技を披露したり、害鳥を追い払ったりする日本の伝統的な職業です。「鷹狩り」といわれるように、もともとは狩猟を目的としていたので、現在も自由猟具の一つとされています。

### ハリスホーク(モモアカノスリ)

日本の鷹は飼育が禁止されているため、海外原産の鷹です。単独で狩りをする鷹が多い中で、数羽で群れを作って狩りをする種類の鷹。人間も群れの一員と認識できるため「空飛ぶ犬」と呼ばれることもあります。

### 専門用語

- ・据…専用のグローブに乗せる
- ・据まわし…専用のグローブに乗せて歩く(散歩)
- ・振替…人から人に渡る
- ・わたり…枝木などの障害物から人に渡る



予想もしていなかった縁から「鷹匠」となって4年目。今も和歌山県の師匠に相談することもありますが、わが子のようにパートナーの鷹たちと心を通わせ、害鳥を追い払う仕事にもずいぶん慣れて

見学したいというファンもいるとか。市スポーツ協会が昨年12月に主催した「びわこ地球市民の森リレーマラソン」でも鷹や梟とふれあえるイベントの依頼を受けました。

ハリスホークという種類の鷹は、人を群れの一員と認識して懐いてくれるので「空飛ぶ犬」とも呼ばれていますが、本質はやはり猛禽類。足のかき爪は20〜40kgの力で獲物をつかむことができ、鷹のような雑食性ではなく、肉しか食べないグルメでもありません。普段は優しく、仕事では頼もしい愛するパートナーを自慢したい一方で、参加者や見学者に万一があり怖い思い出にならないよう配慮は欠かせません。

### 鷹匠4年目の春 鷹の魅力と仕事を広げたい

この春、「鷹匠希望」の松尾湧斗さん(18歳)が北海道から長谷川さんの元に就職(弟子入り)しました。松尾さんは

「一緒に、師匠の教えを受けながら仕事や訓練に励んでいきます。」

「この春、取材で訓練に同行した時も、散歩をしながら一羽ずつの性格や人慣れの様子を丁寧に観察したり、話しかけたりしていました。」

「害鳥対策は、景観にも環境にも優しい方法だと思えます。鷹の魅力と鷹匠の仕事を、多くの人に知ってもらえたらと思っています」と、グローブに乗せた鷹を見つめながら、語りかけるように話していました。



「熱中症は真夏の気温が高い日にかかるもの」と思い込んでいませんか。熱中症発生のピークは7月～8月ですが、発生数が増え始めるのは5月～6月です。梅雨の晴れ間、梅雨明け直後など、身体がまだ高温多湿に順応できていないタイミングで急に気温が上がったり、蒸し暑くなったりすると、熱中症発生のリスクが高まります。

☎・すこやか生活課 ☎・☎(581)0201 FAX(582)1138  
・草津保健所 ☎(562)3526 FAX(562)3533

## めにできること

### こまめに 水分を補給

室内でも、外出時でも、のどの渇きを感じていなくてもこまめに水分を補給しましょう



### 熱中症予防 情報サイトを活用

熱中症警戒アラート発表時には外出を控え、暑さを避けましょう



熱中症予防情報サイト

## 細菌性食中毒予防のための三原則

### その1 菌をつけない

手指にはさまざまな雑菌が付着しています。食中毒の原因菌を食べ物に付けないよう、食品を扱う際は必ず手を洗いましょう。また、生肉や魚についている細菌が、生野菜などへ付着しないよう注意しましょう。

### その2 菌を増やさない

食べ物に付着した細菌を増やさないために、低温での保存が重要です。肉や魚などの生鮮食品や惣菜などは、購入後できるだけ早く冷蔵庫に入れましょう。

### その3 菌をやっつける

多くの細菌は加熱によって死滅します。中心部を75℃で1分以上加熱することが目安です。表面だけでなく中心まで十分に加熱しましょう。

### 例年、腸管出血性大腸菌感染症が発生しています

- ・食肉を生で食べることは避けましょう。
- ・焼肉など調理しながら食べる場合は、生肉を扱う箸と食べる箸を別々にしましょう。
- ・排泄のお世話などで、感染者の便やおう吐物に触れた場合は、石けんと流水で手を十分に洗い、消毒しましょう。
- ・おむつ交換時の手洗い、幼児・児童に対する食前の手洗い指導の徹底、簡易プールの衛生に、十分に注意をしましょう。

### ※食中毒の疑いがあるときには、医療機関にかかりましょう

腹痛や下痢、気持ちが悪いなど食中毒が疑われるような症状があるときは、早めに医療機関を受診し、適切な治療を受けましょう。



# 熱中症・食中毒にご注意ください

## 暑さを避ける

- ・エアコンなどで温度をこまめに調節しましょう
  - ・外出時には日傘や帽子を着用しましょう
  - ・吸湿性・速乾性のある通気性のよい衣服を着用しましょう
  - ・遮光カーテン、すだれ、打ち水を利用しましょう
  - ・天気の良い日は日陰を利用し、こまめに休憩しましょう
  - ・保冷剤、氷、冷たいタオルなどで、からだを冷やしましょう
  - ・クールシェア施設を利用しましょう
- 市役所、もりやまエコパーク、市立図書館、各地区会館などの一部の公共施設を、暑い日に涼めるクールシェア施設として開放しています。

## 熱中症予防のため



クールシェア施設



## 6月1日(日)～7日(土)は水道週間

### 第67回 水道週間 全国統一スローガン 透き通る 誇れる水に 感謝する

☎施設工務課 ☎(582)1128 ☎FAX(582)5780

水道週間は、水道について皆さまの理解と関心を高め、今後の水道事業の取り組みにご協力いただくために毎年実施されています。

この機会に、日常生活に欠かすことのできない水道に対する理解を深め、水という資源の大切さを見直してみましよう。

水道週間にあわせて、市管工事業協同組合と協力し、市立の全小中学校へ、消せる蛍光マーカーを配布しました。

## 守山市水道 Q & A

### Q 水道水の水ってどんな水なの？

A 守山市の水道水は、琵琶湖吉川沖から取水した湖水と、立入町および播磨田町地先の井戸から取水した地下水を浄化処理した後、皆さまに届けています。  
安全な水を届けるため、水質検査を実施し、結果を市HPや広報もりやままでお知らせしています。

### Q 市内で年間どれくらいの水道水が使われているの？

A 令和6年度の1年間で約8億8,000万リットルの水道水が使用されました。  
平均1日当たり2,433万リットルで、これは小学校などにある25mプール\*約67杯分に相当します。  
\*縦25m×横12m×高さ1.2m=360㎡=36万リットルで計算

## 水道水をおいしく飲む方法

水道水には、殺菌のために塩素を入れることが法律で義務付けられているため、おいしくないと感じる人もいます。その場合は、「水道水にレモン汁を数滴加える」、「冷蔵庫で10～15℃に冷やす」、「きれいな入れ物に一晩くみ置きしておく」といった方法を試してみてください。また、水をやかんなどで沸かしてから、ふたを開けてさらに5分程度沸騰させることで塩素を取り除くことができます。ただし、消毒効果が少なくなるため、早めに使い切るよう心掛けてください。

# 6月は食育月間 みんなで進めよう食育

岡すこやか生活課 ☎・☎(581)0201 FAX(582)1138

## 食育とは

食事は、生きていくうえで欠かすことができません。勉強や仕事を頑張ったり、元気に体を動かしたり、健全なところを育むためにも、食事はとても大切です。毎日を元気で健康に過ごすためには、「食」に関する知識や「食」を選択する力が不可欠です。

これらの知識や力を身に付け、日々の生活の中で実践できる力を育む取り組みを「食育」といいます。

## 守山の味を楽しみましょう

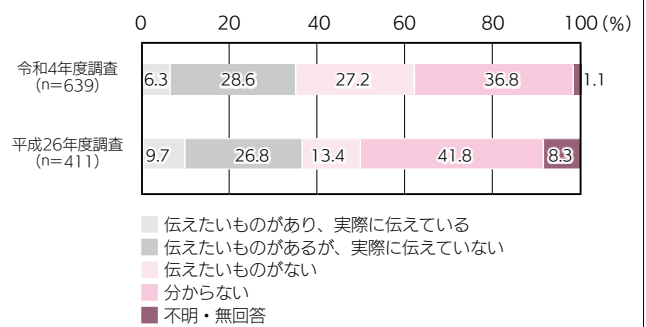
地元でとれる新鮮な農産物を食べることも食育の一つです。守山にはおいしい地場産物がたくさんあります。例えば、6月ごろから旬を迎える「モリヤマメロン」のほかに、鮮やかな赤紫色と白色が特徴で柔らかく甘みがある「守山矢島かぶら」や、太くて短いのが特徴で夏はシャキシャキ、冬は甘い「守山ほたる葱」といった野菜も生産されています。地域で生産された農産物は新鮮で栄養価が高いだけでなく、生産者についても知ることができ、安心して購入できます。

## 守山の味を伝えていきましょう

市が令和4年8月に実施した「第二次健康もりやま21」に関する市民アンケート調査では、「郷土料理や伝統料理で伝えたいものがあり実際に伝えている人の割合」が6.3%と、平成26年度の調査よりも減少しています。

市では市内産の農産物を利用した園・学校給食を提供しています。子どものころから守山の味に親しみ次世代に伝えていくことで、地域や農業への関心が高まることが期待されます。家庭でも市内産食材の活用や郷土・伝統料理を通し、次の世代に伝えていきましょう。

次世代に伝えたい郷土・伝統料理の有無と実践



## 農政課からお知らせ

# モリヤマメロンの販売

☎JAレーク滋賀 モリヤマメロン部会 ☎(585)6200(日曜日、祝日を除く午前9時～午後5時)

今年も6月上旬から、モリヤマメロンの直売を開始します。また、今年から、お買い求めいただく人への負担や、防犯上の理由により、販売方法を変更しますので、ご注意ください。

時6月上旬～(予定)

所JAレーク滋賀

ファーマーズ・マーケット おうみんち

### 直売(整理券配布)方法

- 各販売日の前日に、インターネット上でデジタル整理券を配布します。前日にデジタル整理券を取得の上、当日午前9時におうみんちでメロンを購入してください。約9割をデジタル整理券分として販売します。

- 残りの1割は、当日、おうみんちに直接並んでいただいた人へ販売します。午前9時から、デジタル整理券を取得された人の後に購入いただけます。

他詳しくは、右記☎をご覧ください。



モリヤマメロン  
ホームページ

### アムスメロン

縦じま模様のネット、濃厚な甘さが特徴。

最も生産量の多い、モリヤマメロンを代表する品種です。

#### 収穫時期

6月上旬～7月上旬



### アールスメロン

美しい網目模様のネット、みずみずしい甘さが特徴。

一般的に「マスクメロン」と呼ばれています。

#### 収穫時期

7月上旬～8月上旬



## 6月の駅前総合案内所

☎(514)3765  
FAX(514)3766

### 粘土・布・ひもの世界

6月2日(月)～8日(日) 最終日午後4時まで

石粉粘土を使って制作した張り子の猫や犬などの作品、飾りひもやひも玉飾り、絵など約100点を展示。展示販売あり。

### ドライフラワーのアクセサリ展示

6月9日(月)～13日(金) 最終日午後4時まで

ドライフラワーやリボンを使ったアクセサリなど約20～30点を展示。展示販売あり。

### オカリナアンサンブル

6月15日(日)午後1時～2時

市内在住のカルテットのグループが二重奏、三重奏、四重奏で演奏するオカリナコンサート。

曲目 線路は続くよどこまでも、茶摘み、第三の男、琵琶湖周航の歌、椰子の実 など(予定)

### ぱぴぷべぼん作品展

6月16日(月)～22日(日) 最終日午後3時まで

競走馬に使われていたゼッケンを再利用し、ひとつずつ丁寧に手作りしたトートバッグやセカンドバッグなど、約50点を展示。展示販売あり。

### マコッペのぼちぼちらいふ

6月23日(月)～29日(日) 最終日午後3時まで

「ぼちぼち」という言葉が好きな手作り作家が、思いを込めて丁寧に作った刺しゅう、ポーチ、動物の編みぐるみなど約30点を展示。展示販売あり。

### 姫の気ままな手作りショップ

6月30日(月)～7月6日(日) 最終日午後3時まで

レジンや水引きで作ったキーホルダーやアクセサリ、シリコンを使ってデコレーションしたカードケースなど約100点を展示。展示販売あり。

## 市立図書館

☎図書館 ☎(583)1639  
FAX(583)6949

6月の行事

### 休館日

6月2日、6日、9～13日、16日、23日、30日

### 行事(開催予定)

申し込み方法など詳しくは、右記☎をご覧ください。



市立図書館  
ホームページ

#### ・としょかんおはなし会

☎毎週水・金曜日午後3時～

#### ・おたのしみおはなし&映画会

☎6月8日(日)午前11時～ ☎「三枚のお札」

#### ・中高生サポーター

☎6月8日(日)午後1時～

#### ・がん患者サロン「笑顔」

☎6月18日(水)午後1時～3時

#### ・がん相談支援センター出張相談(予約制)

☎6月27日(金)午後1時30分～4時30分

#### ・公開朗読会

☎6月28日(土)午後2時～ ☎テーマ「家族」

### 蔵書点検のため休館します

☎6月9日(月)～13日(金)

### 本の予約

北部図書館カウンター、上記☎(初めての人はパスワード登録要)で可

### 貸館予約

期間中、窓口での下記の受付はできません。

- ・公共施設予約システムの利用者本登録
- ・施設使用本予約および施設使用料のお支払い(オンライン決済は可能)

## 北部図書館

☎北部図書館 ☎(585)9953

### 休館日

6月5日、6日、12日、19日、26日

### 行事(開催予定)

#### ・としょかんおはなし会

☎毎週火曜日午後2時30分～

#### ・緑のカーテンを植えよう! &おはなし会

☎6月8日(日)午前10時30分～正午

☎ゴーヤなど植物の本の紹介やクイズ、絵本の読み聞かせの後、みんなでゴーヤを植えてみよう

※雨天時は、おはなし会のみ開催

☎15人程度

☎持手、スコップ(あれば)、水筒、帽子、汚れてもよい服装

☎6月7日(土)までに電話または直接、上記へ

☎他空きがあれば当日参加可。詳しくは、上記へお問い合わせください。



立入水源地の四塩化炭素

## 水質検査結果

4月15日～5月13日

### 原水(地下水)

- ・1号井戸(0.0002mg/ℓ未満)
- ・3号井戸(0.0170mg/ℓ～0.0190mg/ℓ)
- ・5号井戸 停止中
- ・6号井戸(0.0230mg/ℓ～0.0240mg/ℓ)
- ・7号井戸(0.0017mg/ℓ)

### 浄水塔出口

- ・1号浄水塔(0.0002mg/ℓ未満)
- ・2号浄水塔(0.0002mg/ℓ未満)
- ・3号浄水塔(0.0002mg/ℓ未満)

### 給水栓(水道水)

- ・0.0002mg/ℓ未満(水質基準値0.002mg/ℓ以下)

### 水道水異常なし

高度浄水処理施設で適正に処理できており、安全でおいしい水を給水しています。

### 各井戸の監視体制

定期的に水質の変動を監視し、取水量の調整を行い、安全な水の確保に努めています。

### ☎施設工務課

☎(582)1128 FAX(582)5780

※検査の詳細は、上記へお問い合わせいただくか、市☎をご覧ください。



ホームページ

## 大麻等薬物乱用の防止 ～ダメ。ゼッタイ。薬物は魔物です～

覚醒剤や大麻の事件に関連するニュースは、後を絶ちません。

令和6年の県内における薬物事犯検挙人員は88人でした。全国では、大麻事犯の検挙人員が減少し、覚醒剤検挙人員が大麻事犯検挙人員を上回りましたが、県内では、大麻事犯検挙人員が45人と過去最多となるなど、依然として大麻事犯検挙人員は高止まり状態となっています。

大麻事犯の特徴は、初犯者が8割を占め、10歳代と20歳代が検挙人員の約8割を占めており、若年層に急激に広まっていることが挙げられます。

令和6年12月12日に薬物に関する法律が改正され、これまで規制されていなかった大麻の使用が規制されることになりました。

大麻などの違法薬物と暴力団のつながりは強く、その密売が暴力団の大きな資源になっています。

また、薬物に手を出した時のきっかけは、多くが知人や友人に誘われてというものです。少しの好奇心から安易に使い始めると、薬物が持つ強い依存性によって、自分の意思ではやめられなくなってしまいます。このようなことにならないよう、薬物には絶対に手を出さないようにしましょう。

### 薬物に関する情報・相談などの連絡先

- ・守山警察署 ☎(583)0110
- ・滋賀県警察本部 組織犯罪対策課 ☎(522)1231
- ・相談電話：県民の声110番 ☎(525)0110

市内の交通(人身)事故発生件数	発生件数(件)	前年対比(件)
	57	13

市内の交通事故負傷者数	負傷者数(人)	前年対比(人)
軽傷者	20	-29
重傷者	4	2
死者	0	0
合計	24	-27

市内の刑法犯認知件数	発生件数(件)	前年対比(件)
粗暴犯	21	7
窃盗犯	84	17
知能犯	35	7
その他	9	0
合計	149	31

統計：4月末現在

## 安全・安心メール登録受付中 ☎危機管理課 ☎(582)1119 FAX(583)5066

市では、市民の皆さまの携帯電話やパソコンに安全・安心メール(災害・気象・行政・地震・防犯情報)を配信しています。右記二次元コードを読み込むか、t-moriyama@sg-p.jpに空メールを送信することで登録できます。登録は無料ですので、ぜひご活用ください。

メールが届かない場合は、@sg-p.jpまたはmoriyama@sg-p.jpからのメール受信を許可する設定をして、再度、空メールを送信し、安全・安心メールに登録してください。



登録ページ

### 相談コーナー 守山市公式LINEのメニューからもご覧いただけます※ 相談無料・予約不要(一部を除く)

相談名	実施日	場所	問い合わせ
子どもなんでも相談		市役所2階 こども家庭センター	こども家庭センター ☎(582)1112
生活支援・ひきこもり・市民相談	平日 午前9時～午後4時45分 ※子どもなんでも相談は、電話の場合 午前8時30分～午後5時15分	市役所1階 生活支援相談課	生活支援相談課 ☎(582)1161
就 労		市役所1階 生活支援相談課(木曜日は地域総合センター)	商工観光課 ☎・☎(582)1131
消費生活・多重債務	平日 午前9時～午後4時	市役所1階 消費生活センター(生活支援相談課内)	消費生活センター ☎(582)1146 消費生活相談専用電話188(土・日曜日利用可)
行 政	6月10日(火)、27日(金)午前9時30分～正午	市役所1階 相談室	市民協働課 ☎・☎(582)1148
子育て	6月5日(木)、19日(木)午前10時～正午	市立図書館 集会室1	地域子育て支援センター(カナリヤ保育園) ☎(583)5460
人 権	6月5日(木)、19日(木)午前9時30分～正午	市役所2階 相談室	人権政策課 ☎・☎(582)1116
女性の悩み★	6月13日(金)午前9時～正午	地域総合センター2階 学習室2	
男性の悩み★	6月22日(日)午前9時～正午		
教 育★	平日 午前9時～午後5時	生涯学習・教育研究センター(エルセンター)3階	教育支援センター ☎(583)4237

※守山市LINE公式アカウントの友だち追加は表紙の二次元コードから

★印の相談は事前申込が必要です

市内各  
児童館

# ちやいど広場

子どもたちが参加できる  
イベント情報などが満載!

催し	日時	内容	対象	定員※	申し込み・持ち物
★守山市児童センター(地域総合センター、矢島町) ☎(585)4822					
おやこひろば	6月4日(水)、11日(水)、 18日(水)、25日(水) 午前9時30分~11時30分	広い遊戯室で好きな 遊びを楽しもう	乳幼児とその保護者	各30組	当日参加可 上靴(親子ともに)、飲み物
★友愛児童館(守山二丁目) ☎(583)3243 *駐車場はありません					
クラフトサークル	6月25日(水) 午後4時~5時	作って遊べる 工作をしよう	小学生	20人	申込要(6月4日(水)まで) はさみ、のり
★友愛第二児童館(水保町) ☎(585)5491 *駐車場はありません					
音あそび	6月16日(月) 午前10時30分~11時30分	幼児の親子の音遊び	0~3歳児の親子	20組	申込要(6月14日(土)まで)
ぬりえクラブ	6月24日(火) 午後4時~5時	季節のぬりえをしよう	小学生	各20人	申込要(6月14日(土)まで) 色えんぴつまたはサイン ペン
クラフトクラブ	6月26日(木) 午後4時~5時	カレンダーを作ろう			申込要(6月14日(土)まで) はさみ、のり、色えんぴつま たはサインペン
★ほほえみセンター(守山五丁目) ☎(514)3960 *運営:社会福祉法人 友愛					
赤ちゃん おもちゃづくり	6月5日(木) 午前10時~11時	引っ張って遊ぶ手作り おもちゃを作しましょう	0歳とその保護者	20組	当日参加可 受付:午前10時20分まで カラーペン
ラダーゲッター で遊ぼう	6月7日(土) 午後2時~3時	ひもでつながった2個 のボールを的に向かって 投げて、点数を勝負 するニュースポーツを 楽しもう	小学生~高校生	20人	当日参加可 飲み物
パパ日和	6月15日(日) 午前10時~10時45分	ふれあいあそび、折り 紙、フォトスポット。 「パパ大好き」の 気持ちを伝えよう	未就学児とその保護者	40組	当日参加可 クレヨンまたは色ペン
風鈴づくり	6月21日(土) 午後2時~3時	空き容器を使って 夏らしい風鈴を作ろう	小学生~高校生	20人	当日参加可 カラーペン、好きなマスキ ングテープやシール(あれば)
主任児童委員さん とあそぼう	6月24日(火) 午前10時~10時40分	楽しい遊びや 催しを通して 主任児童委員さんや お友達と交流しよう	未就園児とその保護者	30組	当日参加可
ママラス コンサート	6月26日(木) 午前10時30分~11時	ママラスさんの すてきなコーラスに 耳を傾けよう	未就園児とその保護者	50組	当日参加可 駐車場の混雑が予想される ので、乗り合わせや、自転 車・徒歩での来館にご協力 ください
身長・体重計測 (1歳以上)	6月27日(金) 午前9時45分~10時15分	身長・体重測定	1歳以上の子ども	各40組	当日参加可 受付:午前10時10分まで
身長・体重計測 (0歳)	6月27日(金) 午前10時15分~10時45分		0歳の子ども		当日参加可 受付:午前10時35分まで バスタオル

※定員は、特記のないものは先着順



# BUNTAI calendar

## ◆市民ホールの主な催し物

6/21 (土)	小ホール 午後3時	細坪基佳コンサート 2025 ～蒼の時代を過ぎて～	全席指定(税込) 7,000円	発売中 C
6/29 (日)	大ホール 2回公演 午後0時30分 午後3時30分	しまじろうコンサート しまじろうの ミュージックアドベンチャー	全席指定(税込) 会館窓口3,480円	発売中 A
8/2 (土)	小ホール 午後2時	early afternoon vol.41 出演: human note 滋賀チーム	鑑賞無料	D
8/30 (土)	大ホール 2回公演 午後1時45分 午後3時30分	石川さゆり プレミアムアコースティック ライブ 2025	全席指定(税込) 7,000円	発売中 C

## もりやま市民カレッジ 2025

6/8 (日)	大ホール 午後2時	第1講 作家・エッセイスト 阿川佐和子	全5講座セット 全席指定(税込) 12,500円 ※全日程同一席番	発売中 C
7/6 (日)	大ホール 午後2時	第2講 アーティスト・僧侶 西村宏堂		
9/21 (日)	大ホール 午後2時	第3講 歌手 加藤登紀子		
10/26 (日)	大ホール 午後2時	第4講 読売テレビ放送 報道局特別解説委員 高岡達之	各講単独受講 全席指定(税込) 第1・2・4・5講 各3,000円 第3講	発売中 C
11/30 (日)	大ホール 午後2時	第5講 俳優 里見浩太郎	4,500円	

## ほたる寄席

8/24 (日)	小ホール 午後2時	第四十六回 露の新治 林家染八、露の新幸	全席指定(税込) 各1,800円	発売中 C
12/7 (日)	小ホール 午後2時	第四十七回 三遊亭兼好 三遊亭伊織、桂しゅう治	3公演セット 3,600円	
2/15 (日)	小ホール 午後2時	第四十八回 桂かい枝 露の紫、桂九ノ一	2公演セット 2,400円	

**入場制限** A 3歳以上有料。3歳未満保護者1人につき1人まで膝上無料。別途座席必要時有料。  
B 3歳未満入場不可。C 未就学児童入場不可。D どちらでもご覧いただけます。

## ◆市民運動公園 体験事業

### ふれあいフィットネス体験教室

**時** ピラティス : 6月4日(水)、11日(水)  
フラダンス : 7月9日(水)、16日(水)  
ストレッチポール : 10月15日(水)、22日(水)  
骨盤ダンス : 11月5日(水)、12日(水)  
午前10時～11時30分

**所** 市民運動公園ほか  
**対** 市内在住・在勤・在学の18歳以上  
**定** 各20組  
**申** 電話申込後、参加料を添えて窓口へ  
※すでに定員に達している場合があります。

### 親子チャレンジ! スポーツ体験教室

**時** 7月19日(土) 午前9時30分～11時  
**所** 市民体育館 多目的アリーナ  
**内** ピックルボール  
**対** 市内在住の小学1～3年生とその保護者  
**定** 20組  
**申** 電話申込後、参加料を添えて窓口へ  
※すでに定員に達している場合があります。

## ◆市民運動公園 開放事業

### エンジョイ! スポーツタイム ＜市民体育館夜間開放＞

**時** 6月11日(水)、25日(水) 午後6時～9時

## ◆ビッグレイク 開放事業

### エンジョイ! グラウンド・ゴルフ ＜ビッグレイク自由開放＞

**時** 6月27日(金) 午前9時～11時30分

### ふれあいグラウンド・ゴルフ ＜ビッグレイク無料開放＞

**時** 6月5日(木) 午前9時～11時30分

### エンジョイ! フットサル ＜ビッグレイク夜間開放＞

**時** 6月7日(土)、21日(土) 午後8時～9時50分



## 公益財団法人 守山市文化体育振興事業団

市民ホール  
☎583-2532  
FAX583-3189  
https://moriyamabuntai.com/wp



大庄屋諏訪家屋敷  
☎516-8160  
FAX516-8316  
https://moriyamabuntai.com/suwake/



市民運動公園(市民体育館)  
☎583-5354  
FAX583-5853  
https://www.moriyama-s-p.com



ビッグレイク(野洲川歴史公園サッカー場)  
☎584-3366  
FAX585-5190  
https://www.biglake.jp

## スポーツ協会からのお知らせ

### 令和7年度 バレーボール教室 メンバー募集

**時・運** 7月24日(木)、31日(木)、8月7日(木)、21(金)、28日(木) 午後2時～5時(全5回)  
**所** 河西小学校 **対** 市内在住の小学3年生以上 **定** 30人  
**講** 日本バレーボール協会公認講師・日本スポーツ協会公認コーチ ¥2,000円/1人(傷害保険含む)  
**申** 参加料を添えて直接下記へ **他** 詳しくは、スポーツ協会☎をご覧ください。



☎524-0051 三宅町100番地 市民体育館内 守山市スポーツ協会 事務局  
☎・有・FAX(583)3113 ✉jimukyoku@sports-moriyama.jp 月・火・木曜日を除く  
午前9時～午後5時 ※事務局に職員不在の場合があります。電話でご確認ください。

## 地域子育て支援拠点施設の愛称募集

☎524-8585 吉身二丁目5-22

こども政策課 ☎(584)5925 FAX(582)1138 ✉kodomoseisaku@city.moriyama.lg.jp

現在建設中の(仮称)フレンドマート 守山店内に、地域子育て支援拠点施設を新たに開設(11月予定)します。施設のテーマは、気軽に立ち寄り「親子同士が安心して遊べて交流できる」「子育て相談ができる」「子育てサークルなどの情報を知ることができる」子育て広場です。

また、息抜きや趣味、仕事にも利用できる多目的室や一時預かり事業もあります。

皆さまに親しみと愛着をもっていただけるよう、施設の愛称を募集します。

- 要件
- ・施設のテーマがイメージしやすく、親しみやすい名称であること
  - ・幅広い世代に覚えやすく、印象に残るもの

対市内在住・在勤・在学

選考方法 子ども・子育て会議で選考

選考結果 市HP、広報もりやまへの掲載で公表

申6月30日(月)までに施設の愛称・理由、氏名、住所、年齢、連絡先を記入の上、

下記申込フォーム、メール、郵送(必着)、ファクスまたは直接、上記へ。

他・入選者には、**地元特産品**を贈呈します。入選者の発表は10月上旬を予定しています。

- ・応募作品は返却しません。
- ・応募作品は自作かつ未発表のもので、第三者が有する著作権などの権利を侵害しないものに限り、これに反していた場合、決定後であっても入選を取り消します。
- ・応募者の個人情報は、本件の目的以外には使用しません。
- ・愛称使用に関する一切の権利は、すべて守山市に帰属することとします。また、応募者は応募作品に関して著作人格権の行使をしないものとします。



申込フォーム

## 保育のお仕事しませんか

☎幼保支援室 ☎・☎(582)1129 FAX(582)1138 ✉yohoshien@city.moriyama.lg.jp

### 「保育人材バンク」に登録して働きませんか

「守山市つなぐ保育人材バンク」は、市内の保育園・幼稚園・こども園・地域型保育事業所・放課後児童クラブと、働きたい人のマッチングを行っています。

希望の仕事内容や就労条件を登録することで、条件に合う仕事を紹介します。資格がなくても保育補助者や調理員、放課後児童支援員など、できる仕事があります。

子どもと関わる仕事がしたいと考えている人はぜひ、登録・相談してください。市HPの入力フォームからも登録できます。

対象の仕事 保育士・幼稚園教諭・保育教諭・みなし保育士・子育て支援員・看護師・保育補助者・調理師・調理員・放課後児童支援員 など



ホームページ

### 保育士の就職・職場復帰を支援します【潜在保育士職場復帰支援事業】

保育園などで働きたいけれど、就職や復職に不安がある人、近くの保育園・こども園で保育体験をして、働くきっかけにしませんか。詳しくは、市HPをご覧ください。

時令和8年2月27日(金)まで(1日3時間・4回程度。時間・回数応相談)

所市内保育園・こども園 対保育士資格を持ち、就業していない人 定10人程度

申申込書を記入し、メールまたは直接、上記へ。

申込書は上記に設置。または市HPからDL。

他体験報償支給あり。市で保険加入



ホームページ

# 会計年度任用職員を募集



ホームページ

募集情報を市HPに順次掲載しています。業務内容は「そのほか所属長が指示する業務」を含みます。

甲 ハローワーク草津(草津公共職業安定所) ☎(562) 3720)、ジョブプラザ守山 ☎(583) 8739) または担当課へ。

他 試験日や当日の持ち物など詳しくは、市HPをご覧ください。

担当課	業務内容【勤務形態】	資格・経験の要件	募集人数	募集期間・問い合わせ
公文書館	一般事務 【パートタイム：週3日・6時間30分】 (国勢調査実施に関する事務の補助) 任用期間：7月1日(火)～12月31日(水)	パソコン操作が可能な人	2人	6月10日(火)まで ☎・☎(514) 1050
健康福祉政策課	面接相談員 【パートタイム：週4日・7時間45分または週5日・6時間のいずれか】 (生活困窮者などの面接相談、生活保護制度の説明などに関する業務)	・社会福祉士または社会福祉主事任用資格もしくは生活保護関係業務のほか福祉・医療分野の相談業務に従事 ・普通自動車運転免許 ・パソコン操作が可能な人	1人	随時 ☎・☎(582) 1123
道路河川課	美化支援作業員 【パートタイム：週4日・7時間45分】 (道路・河川施設の除草・剪定作業、除草等機器のメンテナンスや貸出時の使い方指導、市が管理する道路・河川(水路)のパトロール)	・除草および剪定業務に従事 ・普通自動車運転免許(AT限定不可) ・労働安全衛生規則第36条第8号の2(小径木伐木)に規定されているチェーンソーによる伐木などの特別教育を修了または業務開始までに修了する人	1人	随時 ☎(582) 1157

## 介護に関する仕事に興味はありませんか

☎介護保険課 ☎・☎(582) 1127 FAX(581) 0203

近年、少子高齢化が進む中、介護人材の不足が深刻化しています。

本市では、介護関係の有資格者が市内の介護施設などに就職する際、補助金を交付するなど、介護人材不足の解消に向け、さまざまな取り組みを行っています。人と接することが好きな人や、人の役に立つ仕事がしたいと思っている人、「介護の仕事」を選んでみませんか。

また、現在、介護サービス事業所のサービス向上を目的に、利用者の声を聞き、利用者と市・事業所の橋渡しをする介護相談員の募集を行っています。

### 介護相談員の募集

☎・事業所を訪問し、利用者などの相談に応じる

・市および事業所との意見交換を通し、介護サービスの現状を把握しながら、問題点やその改善方法を探る

甲 6月13日(金)までに電話で上記へ。

他 任期や選考方法など詳しくは、広報もりやま4月1日号23頁をご覧ください。市HPをご覧ください。



ホームページ



●6月8日(日)～14日(土)は  
危険物安全週間

令和7年度 危険物安全週間推進標語  
「次世代へ つなごう無事故と 青い地球」  
危険物安全週間は、火災が多くなる夏季を目前に、注意意識を高めるために設定されました。

近頃、ガソリンスタンドで給油ホースを引きちぎるなどの事故が頻発しています。十分ご注意ください。

●湖南広域消防局 北消防署 予防指導係  
☎(584)2119

●労働保険年度更新手続きは  
6月2日(月)～7月10日(木)に  
お願いします

労働保険(労災保険・雇用保険)の年度更新手続きは、「令和6年度の確定保険料」「令和7年度の概算保険料」を、自主的に申告・納付していただく大変重要な手続きです。

なお、申告書の受付・作成方法についての相談会を開催しますのでご利用ください。

●6月18日(水)  
午前9時30分～午後3時30分  
●所 山商工会議所 101号室  
●滋賀労働局 労働保険徴収室  
☎(522)6520



イベント

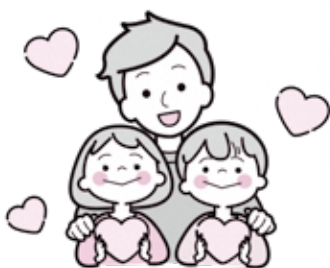
●着装(きもの)教室  
●時 6月7日(土) 午前9時～正午  
●所 守山宿・町家“うの家”  
●自分で着物を着てみよう  
●対 市内在住 定8人 費1,000円

●持 着物一式(名古屋帯、袋帯)、肌着、タオル3枚、ひも5本  
●時 6月6日(金)までに電話で下記へ  
●他 駐車場は中心市街地交流駐車場、中山道にぎわい広場奥をご利用ください  
●所 シルバー人材センター  
☎(514)8831



●キースタンドをつくろう

●時 6月7日(土)、8日(日)  
午前10時～午後3時  
※材料がなくなり次第終了  
●内 父の日のプレゼントに、折り紙や画用紙でフレームを飾って家や車の鍵がかけられるスタンドを作ります  
●費 200円/人  
●所 守山宿・町家“うの家”  
☎(583)2366



●まほうのディスコ  
エコパークがディスコに!? 無料

●時 6月15日(日)  
正午～午後3時  
●所 もりやまエコパーク 多目的ホール  
●内 梅雨前に、大人も子どもも音楽に合わせて騒いで踊ってハッチャケちゃおう。キッズヘアサロンなども開催予定

●ファンタジー系シンガーソングライター・Dressing♪さん、キッズディスコDJ・SHIM TATSUYAさん  
●まほうの食堂  
☎(582)2345

●やさいクラブ  
～みんなでやさいを使って料理しよう～

●時 6月26日(木)  
午前10時～午後1時30分  
●所 生活クラブ生協(滋賀) 2階(水保町)  
●内 栽培期間中、化学合成農薬・化学肥料不使用のやさいを使った料理会  
●費 200円/人  
●他 託児・駐車場あり  
●所 生活クラブ生活協同組合  
☎(584)2022



●男の子も女の子も!  
みんなで知ろう♪  
「生理」(月経)のこと

●時 7月6日(日)  
午後1時30分～2時30分、午後3時～4時  
●所 市立図書館 多目的室  
●講 はらい ゆかさん  
●対 小中学生  
(小学3年生以下は保護者同伴要)  
●時 6月29日(日)までに下記申込フォームへ  
●他 ・ギャラリー展示を同時開催  
・手話通訳が必要な場合は、申し込み時に入力してください  
●所 包括的性教育をまなび隊!  
レインボー  
※電話問い合わせ不可



申込・問い合わせフォーム

図書館 駐車場が満車の際は  
総合病院 第四駐車場(現 総合駐車場)をご利用ください

従来から、土・日曜日、祝日で、図書館駐車場が満車の場合は、総合病院の駐車場を無料で利用いただいています。

10月から、上記駐車場が「総合駐車場」から「第四駐車場」に名称変更され、駐車料金が有料となりますが、図書館利用者は引き続き無料でご利用いただけます。

利用の際は、貸出カードと駐車券を図書館カウンターで提示し、手続きをお願いします。詳しくは、右記☎をご覧ください。

●市立図書館 ☎・☎(583)1639 FAX(583)6949



市立図書館  
ホームページ

# Information

●イベント案内やメンバー募集などの情報を掲載しています。詳しくは、企画政策課広報係 ☎(582)1164へお問い合わせください。



## 行政インフォメーション

### ●400mL献血にご協力をお願いします

●びわこ地球市民の森

☎6月1日(日)

午前9時30分～11時45分、  
午後1時～3時

●モリーブ

☎6月15日(日)

午前10時～11時30分、  
午後1時～4時

☎近江守山ライオンズクラブ

☎(582)3594

●地域医療政策室

☎(598)1239

### ●市営住宅の入居者募集予定

対象団地など詳しくは、次号に掲載します。対象者や必要書類は、市☎にも掲載します。

用紙配布・受付 6月中旬

入居予定 11月上旬

☎建築課 ☎(582)1139



ホームページ



### ●消防職員募集

第1次試験

☎7月13日(日)午前9時～

☎西消防署(草津市)

☎10人程度

☎6月20日(金)まで

☎申込方法など詳しくは、  
右☎をご覧ください

☎湖南広域行政組合 総務課 人事係

☎(551)2727



湖南広域行政組合  
ホームページ



もくじ

- 2 市長メッセージ/守山市自治振興表彰/市監査委員に中井 清さんが就任
- 3 高齢者生活支援制度の充実
- 4 65歳からの過ごし方教室/消費生活講座/身近で頼れる存在、それが地域の「民生委員・児童委員」です
- 5 もりやま“夢”プロジェクト 高校生英語スピーチコンテスト 参加者募集/わたSHIGA輝く国スポ・障スポ2025 in守山
- 6・7 LAKE BIWA TRIATHLON 2025/Startup Weekend守山 Vol.10
- 8 下之郷遺跡キッズクラブ「GO Kids」メンバー募集/令和7年度 伊勢遺跡教室 伊勢遺跡を知ろう/夏休み考古学教室
- 9 大庄屋諏訪家屋敷祭り 半夏生マルシェ/ボランティア観光ガイドと行く 守山 花と名所巡りバスツアー/エコパークフレンズマルシェ
- 10 「まなびのひとこえ 2025」発行/滋賀県レイカディア大学 第47期生募集/令和7年度の国民健康保険税
- 11 結婚新生活支援補助金/情報提供を希望しない人は除外申請の手続きをお願いします(自衛官募集事務に係る対象者情報)/ほたるの森資料館の建て替えに向けたワークショップ
- 12 生ごみ処理器購入助成/6月は環境月間/新・クルちゃんのつぶやき/野洲川河川愛護モニター募集
- 13 国道8号野洲栗東バイパス 栗東第二インターチェンジ付近で通行経路が変わります/くるっとバスのルートなどの変更
- 14・15 守山てんこもり 伝統の技は絆を育んで会得
- 16・17 熱中症・食中毒にご注意ください/6月1日(日)～7日(土)は水道週間
- 18 6月は食育月間 みんなで進めよう食育/モリヤマメロンの販売
- 19 図書館/駅前総合案内所/水質
- 20 守山警察署/安全・安心メール/相談コーナー
- 21 ちゃいんど広場
- 22 BUNTAI情報/スポーツ協会
- 23 地域子育て支援拠点施設の愛称募集/保育のお仕事しませんか
- 24 会計年度任用職員を募集/介護に関する仕事に興味はありませんか
- 25・26 Information/図書館 駐車場が満車の際は総合病院 第四駐車場(現 総合駐車場)をご利用ください
- 27 街かどフラッシュニュース/双眼鏡/人口
- 28 街かどフラッシュニュース

## まちの歴史を知ろう「守山ゼミ」



### 金森長近公、蓮如上人、二人の偉人をテーマに 金森町ゆかりの歴史を学び、まちの魅力を知る

市ボランティア観光ガイド協会主催で、金森町にちなんだ「金森長近公」「蓮如上人と寺内町金森」をテーマに行われました。1部では高山市出身で市内在住の青谷 正史さんを講師に、初代高山城主である長近公のまちづくりと少年期を過ごした金森町の関わり、2部では寺内町金森と蓮如上人の歴史や史跡について、受講者は熱心に耳を傾けていました。

5月9日 | 市立図書館 多目的室

## わけあって絶滅しました。展



### 意外な絶滅理由の数々 佐川美術館で楽しく学べる生物史

5月6日まで開催された「わけあって絶滅しました。展」では、絶滅した動物の骨格標本などの展示物とユーモアに富んだ説明文が来場者を楽しませていました。さわれる展示やフォトスポット、大迫力の巨大展示など、見た人を楽しませる仕掛けがたくさん。来場者からは「おー」「すごい」と感動の声があがっていました。

4月25日 | 佐川美術館

## うの家で味噌づくり



### 風情ある町家で和食の調味料 「おいしくなあれ」心込めて

和食に欠かせない調味料の味噌づくり講習会が開催されました。趣のある町家の風情の中、塩と糀の入ったボウルに、丁寧につぶした大豆を入れて「おいしくなあれ」と心を込めて丸めた団子を、エイヤツと容器に叩きつけて空気を抜き、厳重に密閉しました。参加者は「完成が今から楽しみです」と話していました。

5月10日 | 守山宿・町家「うの家」

## にこにこ広場



### 市民体育館でみんな遊ぼう 楽しい運動遊びとすてきな演奏

親子76組230人が参加し、楽しく遊びました。子育て相談もできる赤ちゃんコーナーや玩具づくり、いろいろな遊具など、さまざまな遊びに子どもたちは大はしゃぎ。ママさん吹奏楽団「Mama Wind Orchestra おとのわ」によるコンサートも行われ、子どもたちは「エビカニクス」などの人気曲で、音楽に合わせてダンスも楽しんでいました。

5月10日 | 市民体育館 大アリーナ

## 守山市の人口

令和7年4月30日現在  
(前月比)

人口	85,973 (+ 16)
男	42,294 (+ 1)
女	43,679 (+ 15)
世帯数	35,728 (+ 70)

（右）  
る。小学生を中心に、キッズの園児も一緒に練習。時には中学校の部活動と合同で練習を行うこともある。それぞれに一生懸命ボールを追いかけている▼私は指導する立場ではあるが、子どもたちのひたむきな姿勢、試合で負けて悔し涙を流す姿、練習で新しい技に挑戦する姿から、自分自身が教えられることが多く、努力の大切さや、あきらめない心を改めて学ぶ▼小学生の頃に自分が練習していたグラウンドで、子どもたちとともに汗を流し、喜びや悔しさを分かち合うことに幸せを感じる。活動を支えてもらっている地域の人たちに感謝したい。この先も子どもたちの成長を支えながら、自分自身もさらに良い指導者を目指して努力を重ね、ともに成長していきたい。



地域でサッカーの指導に携わっている少年カートの指導に携わっている

## 馬路石邊神社の豊年踊り



### 農作物の豊作を祈って 昭和に一度途絶え、地域住民の手で復活

馬路石邊神社の祭礼が執り行われ、市指定無形民俗文化財の豊年踊りが披露されました。5日は御旅所での祈祷のあと豊年踊りが始まり、華やかな衣装に身を包んだササラ摺り、笛、鉦の囃子に合わせてうちわを持った踊り子が「サンヤレ」と順に歌いながら左回りに踊り、中央では太鼓持ちと花笠を被った太鼓打ちが踊りました。

5月4日、5日 | 馬路石邊神社、御旅所

## もちつき神事



### 春の例大祭、宵宮の神事 住民同士の絆を深める

例大祭を前に、地元住民がにぎにぎしく「もちつき神事」を行いました。宵宮の大切な儀式であると同時に、農繁期直前の体力作りや住民同士の絆を深める狙いもあるといわれます。一堂に集まり朝膳を囲んだ後は、古くから伝わる「もち搗き歌」が流れる境内で老若男女が2臼(約3kg)の餅をつき、鏡餅にして神社に奉納しました。

5月4日 | 中町若宮神社

## 吉身さわやか塾 開講式・学習会



### よく学び楽しみ、絆を深める 第1回学習会は「江州音頭」

1年間を通して、よく学び楽しみ、仲間との絆を深めることを目的に主催する「吉身さわやか塾」の開講式・学習会が行われ、約40人が参加しました。第1回の学習会では同公民館を拠点に活動する「江州音頭保存会」を講師に、近江商人が広めたと伝わる江州音頭の歴史や踊りを学び、櫓を囲んで音頭に合わせて踊りを楽しみました。

5月13日 | 吉身公民館

## すし切りまつり



### 大きな所作で鮒すしを切り分け 「かんこの舞」「長刀振り」も奉納

下新川神社で例年5月5日に行われる、約2,000年前の故事が起源とされる、すし切り神事が営まれました。大勢の見物衆が見守る中、かみしも姿の若者2人が長い箸と包丁を使い、古式にのっとり大きな所作で鮒すしを切り分けたほか、ユネスコ無形文化遺産に登録された風流踊りの「かんこの舞」「長刀振り」も奉納されました。

5月5日 | 幸津川町 下新川神社

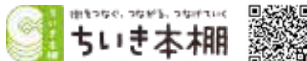
### 広報もりやまは下記施設に設置

市役所、各地区会館、JR守山駅(駅前総合案内所)、図書館、すこやかセンター、市内金融機関、市内郵便局、市内平和堂各店とアルプラザ栗東、丸善守山店、市内セブンイレブン など

### 広報もりやまはスマートフォン・タブレットでも読めます



「マチイロ」アプリをインストール▲



「Sidebooks」アプリをインストールし、▲「ちいき本棚」を選択

広報もりやま PDF版

※アプリの使用は無料ですが、通信費は各回線ごとのご負担となります。 ※アプリの閲覧中に広告が表示されますが、その内容に守山市は責任を負いません。

**守山ニュース**

びわ湖放送  
毎月第1・3金曜日  
午後6時20分~6時25分放送中

●1000年の歴史を守る!  
近江のケンケト祭り長刀振り  
6月6日(金)、20日(金)

YouTube「守山市広報」で過去の放送を視聴できます