

令和7年/2025
No.1422

12月15日号

The Garden City
つなぐ、守山

広報

もりやま

毎月1・15日発行

ピックアップ

年末年始の業務と施設の利用
わたS H I G A 輝く国スポ・障スポ

18
〜
23
面

4
面



守山市公式LINEはじめました

オンライン申請など、便利な機能が盛りだくさん
LINEを通じて、各種イベントや子育て・健康に
役立つ情報などをどんどん配信しています



@moriyama_city

11月16日、市役所 駐車場で「消防総合演習 2025 in 守山市役所」が実施されました。消火や救助の演習のほか、消防士による放水パフォーマンスなども行われました。





返るこの1年



6月	5月	4月	3月	2月	1月
29日 LAKE BIWA TRIATHLON 2025 ⁸	24日〜31日 2025 守山ほたるパーク&ウォーク ⁷	20日 守山駅西口つがやマルシェスタート	23日 立入公園 全面オープン	15日〜20日 ふれあいもりやま展 ⁴	13日 二十歳のつぐい ² ・MORIYAMA NEW YEAR 駅伝大会 ³
	18日 ルシオールアート キッズフェスティバル ⁶	19日 もりやまエコパーク	2日 ほたるのまち守山野洲川健康ファミリーマラソン大会	2日 UP STREAM DAY	11日 勝部・浮気の火まつり ¹
	12日 市役所開庁時間変更	5日 春祭り(長刀まつり・すし切りまつり・豊年踊り)			12日 消防出初式





守山市令和7年

写真で振り



12月

21日 びわこ地球市民の森リレーマラソン
2025

11月

1日〜30日 阿比留遺跡で出土した石見型木製品展示
2日 もりやまエコフェスタ2025
3日 市政功労者表彰式典
23日 みんなのルシオールカーニバル
28日 地域子育て支援拠点施設(mamoco)オープン

10月

25日〜27日 わたSHIGA輝く障スポ

9月

28日〜10月7日 わたSHIGA輝く国スポ

8月

6日 平和を誓うつどい・戦後80年平和持続祈念碑除幕

7月

1日 近江妙蓮 市花制定50周年
5日・6日 野洲川冒険大会〜いかだくたり〜
24日〜26日 ハワイ州カウアイ郡使節団来市(姉妹都市提携50周年)
26日 2025 もりやま夏まつり

年末年始の業務と施設の利用

閩市役所(代表) ☎・有(583)2525

市役所の業務は、年末は12月26日(金)まで、年始は1月5日(月)から行います。なお、出生や婚姻などの戸籍届出のみ休業期間内でも受け付けます。施設の利用については、下表のとおりです。

施設名	12月						令和8年1月					
	26 (金)	27 (土)	28 (日)	29 (月)	30 (火)	31 (水)	1 (木・祝)	2 (金)	3 (土)	4 (日)	5 (月)	6 (火)
もりやまエコパーク交流拠点施設												
市民交流センター												
各地区会館(公民館)・地域総合センター												
駅前総合案内所			●							■		
あまが池プラザ			▲									
守山市地域子育て支援拠点施設 mamocco												
ほほえみセンター												
市民ホール			★							★		
エルセンター												
大庄屋諏訪家屋敷												
市立図書館												
北部図書館												
市民運動公園施設		★										
ビッグレイク			★							★		

□休み ●正午以降休み ▲午後5時以降休み ■午後5時15分以降休み ★保守点検日・窓口のみ受付可

ピックアップ

市民運動公園 市民スポーツ広場の無料開放

年末年始の間、広いグラウンドでのびのびと体を動かし、リフレッシュしてもらうことを目的に、下記の日時で無料開放します。

ぜひ、家族や友達とのボール遊びやお正月の凧揚げなどに利用してください。

☎12月28日(日)～令和8年1月4日(日)

午前8時～午後5時

所市民運動公園

市民スポーツ広場(グラウンド)

使用上の注意事項

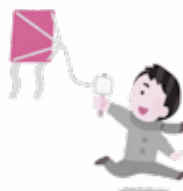
- ・利用者の自己責任のもとで、事故などが起きないように利用してください。
- ・団体での占領など、他の利用者に迷惑をかける行為はご遠慮ください。
- ・硬式野球、サッカーゴールの移動など、危険を伴う行為は禁止します。

問・スポーツ振興課

☎(582)1169 FAX(582)0539

・市民運動公園

☎(583)5354



年末年始の図書特別貸出

貸出冊数と貸出期間が変わります。通常は1人15冊までですが、期間中は20冊まで借りることができます。

借りた日		返す日
本館	12月9日(火)、10日(水)	令和8年1月7日(水)
北部	12月8日(月)～10日(水)	
12月11日(木)～28日(日)		貸出日から4週間後

12月29日(月)～1月4日(日)のブックポストへの返却はご遠慮ください。



閩市立図書館

☎・有(583)1639 FAX(583)6949

玉津公民館講座 てづくりでお味噌をつくろう

時令和8年1月24日(土)

午後1時30分～2時30分

所玉津公民館

内昔なじみの製法で、おいしくて体に優しい味噌作り

講井上 友里さん(まにわいちば 守山店)

対市内在住・在学・在勤

定12人

¥大人1,800円、子ども1,600円

(材料費含む。味噌キットが不要な子どもは300円)

持エプロン、三角巾、マスク、飲み物、筆記用具

申1月9日(金)までに直接または電話で下記へ。

他小学4年生以上は子どものみ参加も可(小学3年生以下は要相談)。

所・岡玉津公民館

☎(585)4822 FAX(585)5254

商工観光課からお知らせ SDGsモリシエ

「もったいない」「まだ使える」「地球にやさしい」をテーマに、たくさんのPR展示や物販、ワークショップが並びます。

世の中に定着してきたSDGs(持続可能な開発目標)を、令和8年の初めに今一度考えましょう。

時令和8年

1月9日(金)①午後2時～8時、②午後6時～8時、
③10日(土)午前10時～午後3時

所市役所 ①～③多目的ホール、③外テラス下

内①～③PR展示、

②③物販(雑貨、フードなど)、ワークショップ

他詳しくは、下記HPをご覧ください。



市観光物産協会
ホームページ

岡市観光物産協会 ☎(582)1266

ごみ減量推進課からお知らせ もりやまエコパーク 第4期(12月) 定期教室

曜日	教室内容	開催時間
火	ビギナーヨガ	午前10時～11時
	ベーシックヨガ	午前11時10分～正午
	ZUMBA	午後1時～1時50分
	ヨガ&ピラティス	午後2時～2時50分
水	ストレッチ&ボディメンテナンス	午後1時～1時50分
	骨盤ヨガ	午後2時～3時
	ZUMBA	午後7時30分～8時20分
	ピラティス	午後8時30分～9時30分
木	美姿勢ヨガ	午前10時～10時50分
	バランス&シェイプ	午前11時～11時50分
	パワーヨガ	午後7時30分～8時30分
	リラクゼーションピラティス	午後8時40分～9時40分
金	簡単エアロ&筋トレ	午前10時～10時50分
	ヨガ&ピラティス	午前11時～11時50分
土	やさしいヨガ	午前10時～11時

所もりやまエコパーク交流拠点施設 多目的ホール

対18歳以上 定各30人

¥7,000円(全10回) ※途中入会可

持動きやすい服装、タオル、飲み物、室内シューズ、
ヨガマット(持ち込み・貸し出し可)

申12月2日(火)午後1時から直接、下記へ
(電話申し込み不可)。

岡もりやまエコパーク交流拠点施設(指定管理者：
TAC・ナショナルメンテナンス共同事業体)

☎(584)4693

環境学習イベント 日本一小さなネズミ・ カヤネズミの巣を探そう

時令和8年1月24日(土)午前10時～正午

所びわこ地球市民の森 森づくりセンター

内カヤネズミの生態を学び、巣を探します。

講中村 久美子さん(琵琶湖博物館 学芸員)

対小学生

(小学3年生以下は保護者同伴要)

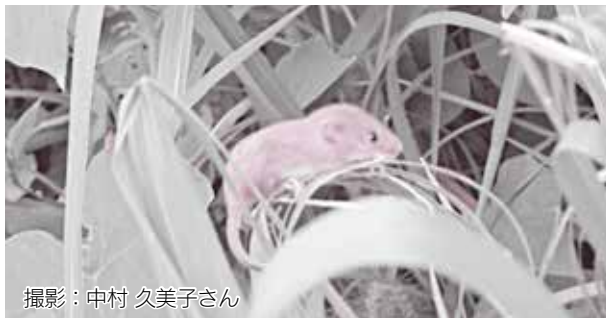
定10人

持肌の露出がない服装、長靴、軍手

申1月16日(金)までに右記申込フォー
ムへ。



申込フォーム



撮影：中村 久美子さん

岡環境政策課 ☎(584)4691 FAX(584)4818

郷土料理おやこ食育教室

郷土料理や地元野菜を使った料理を親子で学びませんか。

時令和8年1月25日(日)午前11時30分～午後1時

所セトレマリーナびわ湖 1階 レストラン会場

内・食育講座

- ・シェフによる郷土料理アレンジレシピなどのデモンストレーション
- ・試食

対市内在住の小学4～6年生の親子

※子ども1人に対して、保護者1人の参加が必要。
参加者以外の入場不可。

定15組(応募多数の場合は抽選)

持筆記用具

申12月26日(金)までに右記申込フォームへ。



申込フォーム

問すこやか生活課

☎・有(581)0201 FAX(582)1138

学校給食展

市の学校給食や学校での食育事例を紹介するほか、日本の学校給食のはじまりから昭和時代までの献立レプリカなどを展示します。ぜひ、お越しください。

期12月22日(月)～24日(水)

午前9時～午後4時45分

(初日は午後1時から、
最終日は午後3時まで)

所市役所 1階 多目的ホール



問保健給食課

☎・有(582)1143 FAX(582)9441

人権講座(後半)

市民の皆さまが、人権を学び感じていただくために開催します。

	日時・場所	内容
⑩	12月20日(土) 午前10時～11時30分 地域総合センター 会議室、調理室	食文化を通じて、人権について学ぼう <small>まえだ こうへい</small> 前田 耕平さん(じぶんProjectしが) 被差別部落と関わりのある食文化を通じて、部落差別問題をはじめとした人権について語っていただきます。
⑪	令和8年1月16日(金) 午後7時～8時30分 地域総合センター 会議室	部落差別問題から考える、人権問題の見つめ方 <small>たけお こうじ</small> 竹尾 耕児さん(ネットワーク八幡) 部落差別問題解消に向けて取り組む中で、見えてきた多くの人権問題について自分の体験活動から講演いただきます。
⑫	2月13日(金) 午後7時～8時30分 地域総合センター 研修室	「ある精肉店のはなし」から考える人権 <small>おばま まり</small> 小濱 舞里さん(人権政策課) 映画のダイジェスト版を視聴し、見えてくる部落差別問題について考えます。
⑬	3月7日(土) 午前10時～11時45分 地域総合センター 遊戯室	人権まつり ・オープニング：守山市吹奏楽団アンサンブルコンサート ・紙芝居とお話 <small>おがわ よしのり</small> 小川 佳訓さん(紙芝居師) 車椅子で活動している紙芝居師さんに、障害のある中での活動と差別問題について紙芝居を通して語っていただきます。コーヒーサービスあり。
⑭	市HPで動画配信中 ※YouTubeでも配信します。	腹話術人形「元気くん」と笑いで気づく人権 <small>しやふくてい</small> 社福亭 モーリーさん(お笑い福祉士) 第1講座で語っていただいた腹話術人形を操るモーリーさんの、30分版の動画です。

¥⑩のみ300円

他・今年度も人権講座参加カードを発行します。個人やグループで参加スタンプを集めてください。

・詳しくは、市HPをご覧ください。

問地域総合センター(古川)

☎・有(585)4822 FAX(585)5254



ホームページ

BIWA-TEKU賞品の 応募が始まります

県内各市町が実施するモバイルスタンプラリーへの参加や、各種健(検)診の受診などで健康ポイントをため、すてきな賞品に応募できるスマートフォンアプリ「BIWA-TEKU」。賞品への応募が間もなく始まります。



時令和8年1月1日(木・祝)～31日(土)

対19歳以上(令和8年3月31日時点)

※40～74歳は令和7年中の健康診断(特定健診・職場健診・人間ドック)の受診要

他・市内在住の応募者から、抽選で500人にQUOカードPayをプレゼント。

詳しくは、市HPをご覧ください。
抽選は令和8年2月に行います。

・その他、イベントについて詳しくは、右記HPをご覧ください。



ホームページ



BIWA-TEKU
ホームページ

問すこやか生活課

☎・有(581)0201 FAX(582)1138

環境政策課からお知らせ ホタルにまつわる思いや 思い出を募集

令和10年に予定している「ほたるの森資料館」の建て替えにあたり、新たな資料館に展示する、ホタルにまつわる思い出やエピソード、写真などを募集します。

ホタルとともに歩んできた皆さまの日々の温かな記録や記憶を、新たな資料館に残しませんか。

内・ホタルにまつわる思い出やエピソードを記した文章

・ホタルにまつわる写真

申令和8年1月5日(月)～31日(土)に
右記申込フォームへ。



申込フォーム



問認定NPO法人びわこ豊穰の郷

☎(583)8686

障害福祉課・長寿政策課からお知らせ 成年後見制度 出張相談会

「頼る人がいない。福祉サービスの手続きが難しくなってきた」「障害のある子や高齢の親の財産管理が心配でどうしたらよいか」などの相談をお受けします。詳しくは、下記へお問い合わせください。

時令和8年1月16日(金)午後1時30分～4時

所市役所 2階 防災会議室

対守山・草津・栗東・野洲市在住の人、
家族、支援者 など

他秘密厳守。手話通訳が必要な人は事前に下記へご連絡ください。



問成年後見センター もだま

☎(598)0246 FAX(598)0888

守山ふれあい出前講座 講師募集

ふれあい出前講座とは、皆さまが講師(ボランティア)となり、お持ちの知識や技術を活かした講座をしていただくものです。ご登録いただいた講師名と講座名を生涯学習ハンドブック「まなびのひとこえ」に掲載し、自治会・各種団体・グループ・公民館などからの要請に応じてご指導いただきます。

「長年の経験を活かしたい」「私の知識を地域に役立てたい」という思いをお持ちの人、ご自身の知識・技術を活かしてみませんか。特別な資格は必要ありません。ぜひご登録をお願いします。

※団体での登録も可

申令和8年1月31日(土)までに電話、
ファクスまたはメールで下記へ。



問エルセンター

☎・有(583)5558 FAX(583)5556

✉kyoikusiencenter@city.moriyama.lg.jp

(火曜日は休館)

社協から 今月のお知らせ



守山市社協キャラクター
もりびー

子どもの育ち応援募金にご協力を

令和8年1月1日(木・祝)～3月31日(火)に、「子どもの育ち応援募金」の募集を行います。

いただいた募金は、以下の守山市の子育て支援事業に活用させていただきます。

- ・市内中学生を対象にした、「子ども福祉委員」活動の推進
 - ・子育て家庭と子育て支援団体がつながる、「子育て応援フォーラム」の開催
 - ・通学路などに設置する「飛び出しもりびー」の作成・配布
- 子どもの育ち応援募金は、共同募金の一環として行われるもので、税制の優遇措置が適用されます。皆さまのご協力をよろしくお願いします。



守山市社会福祉協議会

☎・有(583)2923 FAX(582)1615

✉fukushi@moriyama-shakyo.or.jp



守山市
社会福祉協議会
ホームページ



子ども福祉委員
(一日民生委員体験)
30人の中学生が子ども福祉委員として活躍中。



子育て応援フォーラム
(参加者みんなで記念撮影)
支援者と子育て家庭の交流の輪が広がっています。



飛び出しもりびー
(文字は3種類)
これまでに450本を配布しました。



共同募金

ある社会福祉士のひとこと

たすけあいの心で、あたたかい年の瀬を

歳末たすけあい募金は、明治の終わりに貧しい人を支える民間活動として始まり、昭和の初めから戦後にかけては、民生委員(当時は方面委員)が中心となり、義援金や物資を持ち寄る運動として広がりました。

現在も、新しい年を安心して迎えられるよう、地域で支援を必要とする人々を支える取り組みとして続いています。

守山市ではこの募金を、生活にお困りの人や在宅介護者などへの支援に活用しています。

街角や店舗などで募金活動を見かけたら、ぜひご協力ください。寒さが増すこの季節、あたたかい心を寄せ合い、支え合いの輪を新しい年へつなげていきましょう。



新・クルちゃんの つぶやき

No.189



3010(さんまるいちまる)運動を 実践して、料理を残さず食べましょう。

これから年末年始にかけて、忘年会、新年会などで飲食の機会が増えます。3010(さんまるいちまる)運動とは、一人ひとりが「もったいない」を心がけておいしく楽しく宴会することで、食品ロスの削減につなげる運動です。

みんなで声をかけあい取り組みましょう。

3
0
さんまる

乾杯後、30分は自席で食事を楽しみましょう。

1
0
いちまる

お開きの前の10分は自席に戻って食べきりましょう。

ごみ減量推進課

☎・有(584)4692

FAX(584)4818

ごみ分別
アプリ
配信中!



iOS版 Android版

消費生活センター情報

No.92

くらしのたより

借金の返済に困ったら

物価高や収入の不安定化を背景に、複数の借り入れを抱える多重債務に陥ってしまったという相談が増えています。キャッシュレス決済やスマートフォン一つで簡単にお金を借りられる手軽さから、返済能力を超えた利用が生活を圧迫するケースも少なくありません。特にクレジットカードのリボ払いは、毎月の支払い額が一定で安心に見えますが、手数料の負担が大きく、返済期間が長期化しやすい点に注意が必要です。

借金の整理には、「任意整理」「特定調停」「個人再生」「自己破産」の4つの債務整理の方法があります。その人の収入や債務状況、今までの利用履歴によって整理する方法が変わります。

弁護士や司法書士に依頼する場合は、費用が必要になりますが、経済的に余裕がない人には、弁護士費用や司法書士費用などを国が立て替える民事法律扶助制度という制度があります。多重債務は決して他人事ではありません。安易な後払いや分割払いの裏側には、利息や手数料が伴うことを理解し、計画的な利用を心がけることが重要です。

消費生活センター(生活支援相談課内)

☎(582)1146 FAX(582)1138

パブリックコメントを実施(予告)

下記の計画案に対する市民の皆さまのご意見を募集します。
詳しくは、広報もりやま令和8年1月15日号でお知らせします。

意見募集期間

令和8年1月7日(水)～27日(火)

守山市地域農業振興計画(マスタープラン)の改定

本市農業の目指すべき姿や方向性を定め、地域農業の活性化を図るための指針となる計画です。

現行の計画が令和7年度に目標年度を迎えることから、令和12年度を新たな目標年度とし、農業者の減少や高齢化の深刻化、農業用資材の高騰、気候変動による猛暑や自然災害の発生など、近年の農業を取り巻く環境の変化に対応するものとして計画を改定します。

農政課 ☎・📠(582)1130 📠(582)6947

第5期守山市地域福祉計画の策定

令和8年度～令和12年度の5年間を計画期間とし、「人と人、人と地域がつながり、自分らしく安心して暮らすことができるまち」(守山市の地域共生社会)の実現を目指し、「多彩なコミュニティを育むまちづくり」「多彩な社会参加にチャレンジできるまちづくり」「一人ひとりが安心して暮らすことができるまちづくり」を基本方針として、守山市として取り組む方向性を示す計画です。

健康福祉政策課 ☎・📠(582)1123 📠(582)1138

守山市DX推進方針(第2期)の策定

令和8年度～令和12年度の5年間を計画期間とし、国の自治体DX基本計画に基づく、守山市の自治体DXの取り組みを示す方針です。この方針により、国の重点取り組み事項を含めた「市民」「まち」「行政」の項目ごとのDXを進めます。

ICT政策課 ☎・📠(582)1124 📠(582)0539

マイナンバーカード臨時開庁日

市民課 ☎・📠(582)1122 📠(583)9738

マイナンバーカードに関する手続きのため、下記の日程で市民課のみ開庁します(支所は開庁しません)。手続きには本人が来庁してください。マイナンバーカードの交付については、個人番号カード交付通知書に同封の案内を確認のうえ、必要書類を忘れずにお持ちください。

臨時開庁日は混雑することがありますので、時間に余裕をもって来庁してください。また、日程は変更となる場合があります。最新の情報は、市HPをご覧ください。

取扱業務 ・ マイナンバーカードの交付、電子証明書の更新、暗証番号の変更・再設定
・ 申請補助(無料の写真撮影および申請の手続き)



ホームページ

	休日交付(午前9時～正午)	午後7時まで時間延長(いずれも木曜日)
12月		25日
令和8年 1月	11日(日)、24日(土)	8日、22日
2月	7日(土)、15日(日)	12日、26日
3月	1日(日)、14日(土)、29日(日)	12日、26日

※本人確認の方法や必要書類は、番号法関係省令で厳格に定められているため、代理申請の場合は、必ず事前に市民課へお問い合わせください。

確定申告・市県民税申告受付の会場を一部変更

問税務課 ☎・☎(582)1115 FAX(583)9738

例年、各会館などを巡回している確定申告・市県民税申告受付の会場を変更します。

また、変更対象地区に在住の人に向けた市県民税電子申告研修会を実施します。

変更会場

①市民ホール ⇒ 小津会館

変更対象地区：金森、三宅稲葉、金森山柿、大門、横江、弥生の里、サムズ守山

②北公民館 ⇒ 速野会館

変更対象地区：開発、大曲、水保

☎確定申告・市県民税申告受付の巡回日程は、令和8年2月1日号に掲載します。

市県民税電子申告研修会

☎2月上旬

☎市民ホール、北公民館

☎新たに導入される市県民税の電子申告についてのスマートフォン操作研修

※研修中に申告書が完成した人は、電子提出できます。

☎変更対象地区に在住で、市県民税申告を会場ですいている人(別途、個別に開催の通知を送付します)

☎所得税の確定申告(還付申告含む)は研修の対象外です。e-Taxまたは、税務署・小津会館・速野会館の受付
会場で申告してください。

国民健康保険の 「医療費のお知らせ」 (令和7年1～10月診療分)を 令和8年1月中旬に送付

国民健康保険加入者の令和7年1～10月診療分の医療費のお知らせを、令和8年1月中旬に封書で世帯主宛に世帯の分をまとめて送付しますのでご確認ください。

なお、令和7年11月・12月診療分は令和8年3月ごろに送付予定です。確定申告での利用に間に合わない場合は、受診した際の領収書を使用してください。

また、マイナ保険証をお持ちの人は、マイナポータルのサイトからも確認できます。

問国保年金課

☎・☎(582)1120 FAX(583)9738

障害者控除対象者認定 申請

障害者手帳の交付を受けていない人でも、確定申告時に市が交付する障害者控除対象者認定書を提示することで、本人または扶養者は、障害者控除を受けられます。

☎市内在住で、認定を受けたい年の12月31日時点(基準日)で、下記のいずれかに該当する65歳以上
①6月30日以前に介護保険の要介護(要支援)認定を受け、障害の程度が日常生活自立度(寝たきり度)判定基準を満たす

②介護保険の要介護(要支援)認定を受け、認定期間中に基準日を含み、かつ、認知症の程度が日常生活自立度判定基準を満たす

③障害者手帳申請中で、身体障害者(1～6級)に準ずる障害がある

☎下記申請フォームまたは申請書を直接、①②長寿政策課、③障害福祉課へ。申請書は、下記に設置。

☎申請後、認定書発行までに2週間程度かかります。
・令和7年分は基準日の都合上、令和8年1月以降の発行となります。

問・長寿政策課(☎①②)

☎(584)5474 FAX(581)0203

・障害福祉課(☎③)

☎(582)1168 FAX(581)0203



申請フォーム

佐川美術館—アートコラム⑩

美術館を楽しもう

佐川美術館
学芸統括 井上 英明



8年前から連載を開始したアートコラムも今号で100回目。展覧会や作品についての内容から、美術館の裏側や学芸員のよもやま話など、さまざまな切り口でコラムをお届けしてきましたが、節目となる今回は区切りとしてお休みさせていただきます。最後となる今号では、美術館の楽しみ方についてお話しします。

美術館の楽しみ方と言っても千差万別で、気になる展覧会を見たり、お気に入りの作品に会いに行ったりと人それぞれです。せっかく美術館に行くのであれば、自分流の楽しみ方をつくりたいものです。私の場合、職業病的に展示室の造りや照明の当て方を見るのが好きで、作品そっこのけで見入ってしまいます。普段何気なく見ている展覧会も造作や照明によって印象が大きく変わってくる、言うなればメイクアップを楽しむということ。また、ミュージアムショップに売られているアートグッズ、特にご当地の名産品にちなんだものを発見するとテンションが上がります。

美術というとなんだか難しいと感じる人もいるかもしれませんが、確かに美術の領域は多種多様で、万人の好みに合わない、一見すると難解なものも多くありますが、そこで作品鑑賞以外にも自分流の楽しみ方を作る、つまりは関心を膨らませることが美術に触れる第一歩だと思います。

佐川美術館は現在改修工事のため休館していますが、再開後もさまざまな展覧会やイベントを企画しますので、ぜひ自分流の楽しみ方を探しに来てください。

※佐川美術館は施設改修およびメンテナンスのため長期休館中です。

アートコラム最終回に寄せて

すべての人に美術・芸術にふれてほしい

これまで「アートコラム」をご愛読いただき、ありがとうございました。

思い出せば、執筆が始まったのは、平成29年に守山市との間で締結した包括連携協定がきっかけでした。

日常の中にアンテナを張ってコラムのネタ探しをする執筆は、大変な時もありましたが、普段の学芸員業務では気付けないことに気付くことができました。

学芸員が著名な美術品を語るのはもちろん誇らしいことですが、私たちは、芸術美術に造形の深い愛好家ばかりではなく、ファミリー層や子どもたちにも幅広く美術に親しんでもらえることが佐川美術館のスタイルであり使命だと思っています。

現在は全館のメンテナンスで長期休館をしていますが、再開後も

幅広い人たちにとって魅力的な企画展や小学生の芸術鑑賞教室、生涯学習支援講座「美学」、

「守山市民の日」を展開していくつもりです。

読者の皆さまも、佐川美術館の再開を楽しみにしていただきたいと思います。



佐川美術館 勤務10年目
学芸員 藤井 康憲さん(40歳)
専門：日本古美術

民生委員・児童委員をご存じですか

状伝達式が挙行されました。

健康福祉政策課 ☎・☎(582)1123 ☎(582)1138



民生委員・児童委員って？

滋賀県知事 代理(南部健康福祉事務所 次長)から
委嘱状を受け取る山本 なお栄さん

地域の つなぎ役

地域のつなぎ役として、赤ちゃんから高齢者まで地域の皆さまに寄り添った活動をしています。

地域住民の困りごとの相談や見守りを行い、必要な支援機関へのつなぎ役となる無報酬のボランティア(非常勤の地方公務員)です。

子どもや 保護者に 寄り添う

民生委員・児童委員のうち、主に児童に関連する相談対応や、関係機関との連絡調整を担当する人として、「主任児童委員」として厚生労働大臣から指名され、活動する委員もいます。

地域で 選ばれる

守山市では、自治会長からの推薦を受け、市の推薦会で選考された後、県での審議会を経て、厚生労働大臣から委嘱されます。

3年ごとに 一斉改選

民生委員・児童委員の任期は1期3年と定められています。
今年は改選年度であり、12月1日に全国で改選が行われました。市でも12月1日の委嘱状伝達式で、新たに民生委員・児童委員の委嘱を受けました。

あなたも民生委員・児童委員をしてみませんか

現在、以下の自治会では民生委員・児童委員、学区では主任児童委員を募っています。特別な資格は必要ありません。少しでも興味や関心のある人は、まず上記へご連絡ください。

民生委員・児童委員 梅田町、焰魔堂、阿村、欲賀、杉江、金森山柿、笠原、美崎、中野自治会
主任児童委員 守山学区



YouTube
民生委員・児童委員
PR動画

日々の活動により地域の人と人をつなぐ、

民生委員・児童委員の一斉改選が行われ、12月1日に市民ホールで委嘱

あなたのまちの民生委員・児童委員 12月1日の伝達式で委嘱された皆さま(敬称略)

守山学区	今宿	中川 明美	吉身学区	吉身中町	竹中 和美	河西学区	播磨田	北野 登司子
		大野 末美			宮塚 麗子			岩井 寿夫
		矢内 百合子			小西 由美子			松林 昭
		今井 徳子			大塚 優子			北村 史朗
		今井 知子			清水 文子			行村 由美
	泉町	今江 清子		北村 栄子				
		宇田 文三		布施野	高橋 みちえ			
	本町	浜田 恵子		今市	上田 しも子			
		高原 みよ		荒見	荒川 富也			
	梅田町	牛山 浪子		笠原	今井 市郎			
		吉田 明美		中	遠藤 貴美代			
	勝部	八太 恵子		川田	西村 昭二			
		井上 正雄		喜多	太田 和男			
		金子 賢一		田中	吉田 康明			
		佐藤 昌子		川辺	中村 幸弘			
		斉藤 優子		川中	茶谷 不二雄			
		日置 真由美			林 秀幸			
		四辻 厚		河西ニュータウン	大橋 節子			
		野口 直子			戸上 利恵			
	主任児童委員	山口 久美		谷 泉子				
松村 沙織里		河西ハイム	長尾 英明					
小津学区	大谷 加代子	ラフィーネ守山	岸本 貢					
	川那辺 眞理子	主任児童委員	川本 典子					
	竹中 まき		川島 栄子					
	三品 久里子	速野学区	開発	小濱 嘉清				
	上里 清美		大曲	中嶋 孝子				
	寺田 芳弘		木浜	山本 なお栄				
	西村 千津美		今浜	西村 政彦				
	堀 恵子			南 幸子				
	寺田 明		美崎	山田 良彦				
	新谷 忠司			山田 芳彰				
笹田 淳子	水保		山田 清一					
丹沢 保彦			馬淵 好子					
宇野 由美	中野		今井 きよ美					
遠藤 恵美		永野 輝子						
玉津学区	赤井 優		旭 康宏					
	村瀬 奈都子		稲摩 佐由美					
	北出 ひとみ	中洲学区	藤田 京子					
	高岡 力		中野小林	大塚 昇				
	立入 千絵			平 久登				
	奥村 美香		北川ニュータウン	松永 栄子				
	植田 正子		ネオ・ペラヴィータ守山	北川 芳彦				
	石田 康善			松岡 潤子				
	谷山 清一		主任児童委員	秋山 里世美				
	菅原 美貴子			北村 幸恵				
荒木 清	新庄		杉田 淳子					
石田 智子	立田		金崎 いよ子					
関 亮子		戸田 和行						
河西学区	大西 徹	幸津川	北村 章					
	守里 久美子		塩田 敏					
	富田 一男	小浜	中西 義祐					
	森井 富造	主任児童委員	猪飼 ひとみ					
	西村 あや		増田 眞理子					

※委嘱を受けた委員がいない自治会は記載していません。

※お名前の漢字のうち、旧字体や異体字などは、一部を除いて汎用的な文字に置き換えています。

もりやまの家計簿

問財政課 ☎(582)1114 FAX(582)0539

令和6年4月1日～令和7年5月31日(財務会計上の出納整理期間を含む)の令和6年度各会計決算が、令和7年9月定例月会議で認定されました。

一般会計の主な決算状況

歳入

全体の約3割を占める市税は、個人市民税において納税義務者数や個人の平均所得が増などにより増したものの、法人市民税においては前年度の株や土地の売却によって増収となった特殊要因の減などにより、138億1,038万円(対前年度△5億4,667万円、△3.8%)となりました。一方で、普通交付税と臨時財政対策債を合わせて実質的な交付税は、6.9億円余の増となったほか、国庫支出金では、物価高騰に伴う給付金事業の増などとなりましたが、歳入決算総額は380億6,280万円(対前年度△9,600万円、△0.3%)となっています。

歳出

待機児童の緊急対策としてソフト・ハード両面から対策を総動員して取り組んだほか、不登校対策や医療費助成の高校生世代までの拡大など、子育て支援の充実を図るとともに、わたSHIGA輝く国スポリハーサル大会の開催、市公式LINEの開設をはじめとする行政手続きのオンライン化やキャッシュレス決済の促進、さらには国の物価高騰対策の交付金を活用し、非課税世帯などへの給付金をはじめ、学校園の給食食材費や農水産業への物価高騰支援などさまざまな物価高騰対策に取り組みました。最終的な歳出決算総額は、371億6,378万円(対前年度△1億9,136万円、△0.5%)となり、歳入歳出差引額8億366万円から翌年度に繰り越すべき財源2億6,784万円を差し引いた実質収支は、5億3,582万円となりました。

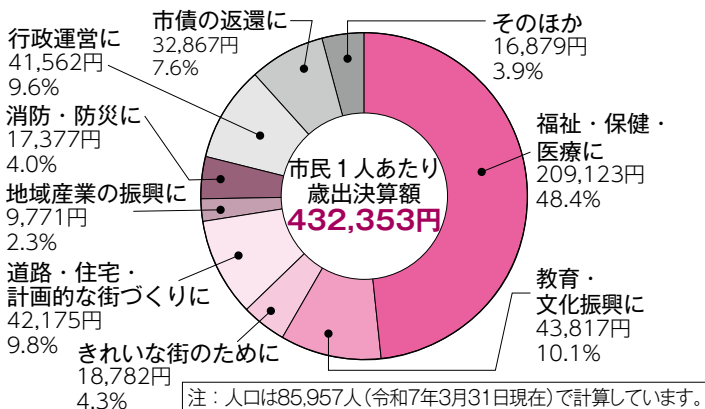
令和6年度各会計収支状況

会 計 別	歳 入	歳 出	差 引 額
一般会計	380億 6,280万円	371億 6,378万円	8億 9,902万円
国民健康保険特別会計	66億 7,997万円	66億 4,197万円	3,801万円
土地取得特別会計	6,847万円	6,347万円	500万円
育英奨学事業特別会計	2,181万円	1,852万円	329万円
介護保険特別会計(保険事業勘定)	60億 1,838万円	59億 2,414万円	9,423万円
介護保険特別会計(サービス事業勘定)	2,788万円	2,788万円	0万円
後期高齢者医療事業特別会計	12億 2,269万円	12億 2,116万円	153万円
合 計	521億 200万円	510億 6,092万円	10億 4,108万円

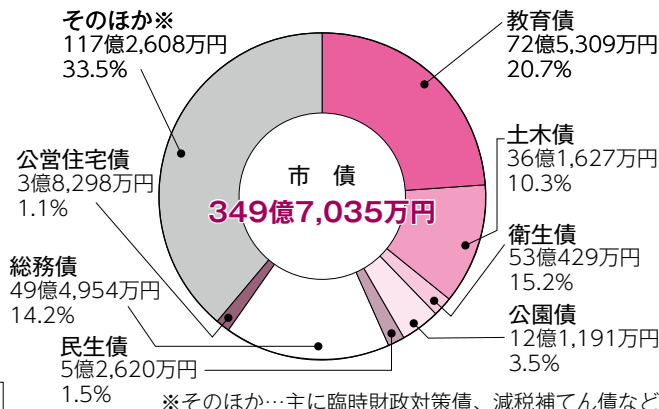
令和6年度の主な事業

事 業 名	事 業 費	事 業 名	事 業 費
児童手当支給事業	17億4,190万円	職業対策推進事業	540万円
福祉医療費助成事業	8億4,035万円	水田農業構造改革対策事業	3,588万円
予防接種事業	4億9,272万円	地域経済活性化事業	2億3,462万円
妊婦健康診査事業	7,685万円	道路新設改良事業	2億7,034万円
障害者自立支援給付事業	18億6,327万円	地域再生推進事業	8,451万円
生活保護	5億9,659万円	公園管理・緑化事業	1億8,636万円
資源化推進事業	1億7,941万円	北消防署出張所建替整備事業	5億 318万円
塵埃処理事業	2億9,195万円	物部小学校防水改修事業	2,540万円
ごみ処理施設運転管理事業	5億5,780万円	教育情報化推進事業	1億6,253万円

市民1人あたりでみた一般会計歳出決算

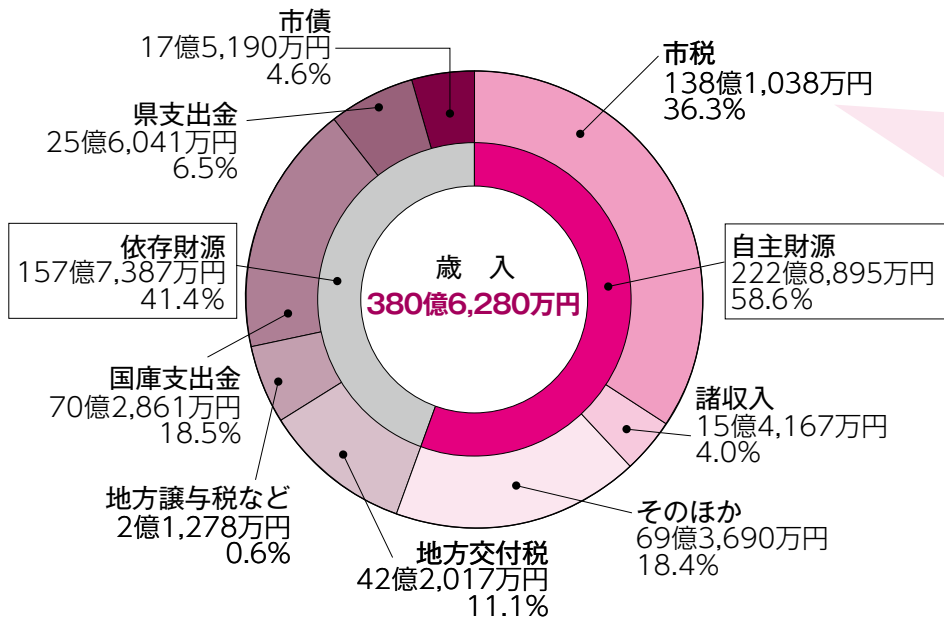


市債残高の状況(令和7年3月31日現在)



一般会計の内訳

令和6年度歳入決算内訳



市税の内訳

個人市民税	51億6,636万円
法人市民税	11億5,626万円
固定資産税	61億 36万円
市たばこ税	4億5,153万円
都市計画税	6億5,655万円
その他	2億7,932万円

都市計画税充当事業

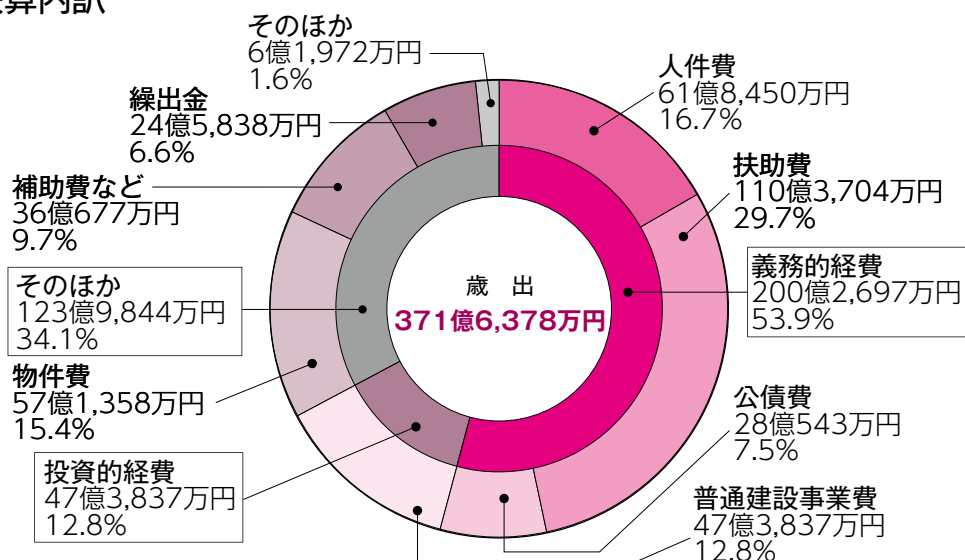
都市計画税が使われている事業	街路事業	6億5,307万円	左表の財源内訳	都市計画税	6億5,655万円
	公園事業	9億2,345万円		国・県支出金	5億871万円
	下水道事業	4,986万円		使用料その他	3億7,185万円
	土地区画整理事業など	2億6,089万円		地方債	4億7,790万円
	地方債償還	3億3,538万円		一般財源	2億 764万円
	合計	22億2,265万円		合計	22億2,265万円

主な事業

○立入公園整備事業	5億2,671万円
○大門野尻線他道路改良事業	5億6,507万円
○環境学習都市宣言記念公園整備事業	3億3,174万円

令和6年度歳出決算内訳

【性質別分類】



貸借対照表・行政コスト計算書 ～令和6年度守山市の財務書類～

市では、歳入と歳出の決算状況のほかに、発生主義による企業会計的な視点から、より正確な財政状況を把握するために、統一的な基準に基づき、令和5年度の一般会計などにかかる貸借対照表、行政コスト計算書、純資産変動計算書、資金収支計算書からなる財務書類を作成しました。ここでは貸借対照表と行政コスト計算書の状況についてお知らせします。

今後も、これらの財務情報を活用して、コスト意識を持ちつつ行政サービスの充実を図り、財政の健全性を維持する行政運営を行っていきます。

貸借対照表(バランスシート)

歳入歳出の決算状況では、1年ごとの収入や支出の内容を知ることができますが、この貸借対照表は、これまでの積み重ねによって作られた資産の累計額やそのために使われてきた資金や負債(借金)が一体どのくらいあるのかという状況を表すものです。簡単に言えば、市が建設してきた学校や福祉施設、道路、橋などに使ったお金と、その建設のためにどのようにお金を調達したかを示すものです。

貸借対照表

※表示単位未満を四捨五入しているため、合計金額が一致しない場合があります。

資産や負債などの状況

(令和7年3月31日)

借方〔資金の用途〕 資金を何に使ったか	貸方〔資金の調達〕 資金をどこから調達したか	固定負債
資産	負債 (市民がこれから負担する分)	今まで学校、道路などを建設するための財源として市が銀行や国などに借金しているお金(元金)の残高や、市の職員が年度末に全員退職した場合の退職金です。
①有形固定資産・無形固定資産 学校、道路、橋、市の施設、ソフトウェア など 1,378.3億円	①固定負債 365.9億円 ②流動負債 35.8億円 負債合計 401.7億円	流動負債 銀行や国などに借金しているお金(元金)の令和7年度返済予定額などです。
②投資 など 基金(固定的なもの)、出資金 など 130.6億円	純資産 (市民がこれまで負担してきた分)	
③流動資産 現金預金、基金(現金化が容易なもの)、未収金(税など) 38.1億円	期首純資産合計1,131.6億円 純行政コスト △305.6億円 税金など、国県補助金など 317.6億円 純資産合計 1,145.3億円	今まで学校、道路などを建設するために使ったお金のうち、国や県からの補助金や税金などです。
資産合計1,547.0億円	負債・純資産合計 1,547.0億円	

市民1人あたりの貸借対照表

人口 85,957人 (令和7年3月31日現在)

借方	貸方
■資産	■負債
①有形固定資産・無形固定資産 160.4万円	46.7万円
②投資など 15.2万円	■純資産
③流動資産 4.4万円	133.3万円
資産合計 180.0万円	負債・純資産合計 180.0万円

市の土地や建物、基金や現金など

令和6年度の資産合計は1,547.0億円で、1人あたり180.0万円です。

市民がこれから負担する分

市民がこれまで負担してきた分

純資産比率

74.0%

資産のうち、どのくらいが市民の持ち分かを判断できます。企業会計における自己資本比率に相当します(純資産/資産)。

社会資本形成の世代間負担率

74.6%

社会資本形成の結果を示す公共資産がこれまでの世代によって負担された割合を示します(純資産のうち公共資産の整備に充てられたもの/有形固定資産)。

行政コスト計算書

貸借対照表は、資産や負債などのストック状況を示していますが、地方公共団体の行政活動は資産の形成だけでなく、人的サービスや給付事業など当該年度の行政サービスが大きな比重を占めます。行政コスト計算書は、貸借対照表に出てこない(資産の形成につながらない)人的サービスや給付サービスに使った1年間の費用を集計したもので、民間企業の「損益計算書」に当たるものですが、利益の追求を目的とする企業とは違い、営利を目的としない市の行政サービスの提供にどれだけの費用(コスト)がかかったか、その内容の分析を行うことを目的として作成しています。

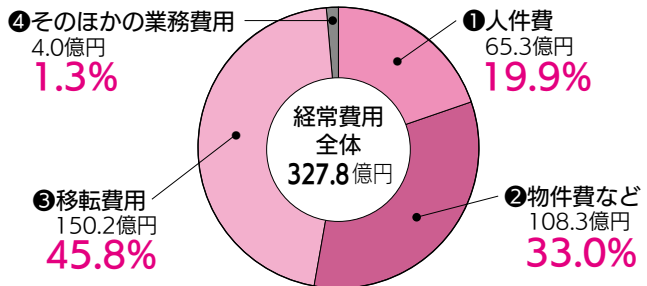
行政コスト計算書

※表示単位未満を四捨五入しているため、合計金額が一致しない場合があります

資産形成につながらない1年間の行政サービスの状況(経常的費用・収益分)

①人件費 (職員給与費、退職手当引当金繰入など)	65.3億円
②物件費など (物品購入費、委託料、減価償却費など)	108.3億円
③移転費用 (扶助費、補助金など)	150.2億円
④その他の業務費用 (公債費(利子分)など)	4.0億円
経常費用 合計	327.8億円
経常収益 ※1	22.3億円
純経常行政コスト ※2	305.5億円

行政コストの内訳(性質別)



用語解説

- ※1 行政サービスの利用で市民の皆さんが直接負担する施設使用料・手数料など
※2 経常費用から経常収益を差し引いた経常的にかかる純粋な行政コスト

市民1人あたりの行政コスト(経常費用)

人件費	7.6万円
物件費など	12.6万円
移転費用	17.5万円
その他の業務費用	0.5万円
経常費用 計	38.2万円
経常収益 計	2.6万円
純経常行政コスト	35.6万円

1人あたりの
純経常行政コスト 合計 35.6万円

人口 85,957人
(令和7年3月31日現在)

連結財務書類

市では、一般会計などだけでなく、特別会計や一部事務組合、土地開発公社や第三セクターなどの関係団体や法人をひとつの行政サービス実施主体とみなした連結財務書類についても作成しています。一般会計などの財務書類の詳細と合わせて市HPに掲載しています。

※一般会計など…一般会計、土地取得特別会計、育英奨学事業特別会計

令和6年度決算に基づく健全化判断比率

令和6年度決算に基づく健全化判断比率はいずれも基準を下回っており、財政健全化法上の財政状況は健全段階であるという結果になりました。

	守山市	早期健全化基準
実質赤字比率 一般会計などの実質赤字の標準的な収入に対する比率	—	12.49%
連結実質赤字比率 全会計の実質赤字の標準的な収入に対する比率	—	17.49%
実質公債費比率 一般会計などの借金返済額の標準的な収入に対する比率	3.5%	25%
将来負担比率 一般会計などが将来負担する実質的な負債の標準的な収入に対する比率	18.0%	350%
資金不足比率 公営企業ごとの資金不足額の事業規模に対する比率	—	20%

※健全化判断比率…地方公共団体の財政の健全化や再生の必要性を判断するための指標です ※比率が算出されない場合は「—」で表示

来へつなぐ
く国スポ・障スポ
障害者スポーツ大会
MA CITY



宇山市7th キャラクター
モーター

体・びわこ大会」以来44年ぶり2度
国スポ・障スポ」が、皆さまのご支
援のおかげをもちまして閉幕となり

位)・皇后杯(女子総合成績1位)に輝
ては、障スポで金メダル5個、銀メ
ダルを獲得しました。

県選手団の皆さま、最後まで全力を
お疲れさまでした。感動を、ありが

国スポ 正式競技
バレーボール(少年女子)
時9月28日～10月1日
所市民体育館



優勝：岡山県。滋賀県勢は2回戦惜敗

ピックアップ

国スポ 正式競技
ソフトボール(少年女子)
時9月29日～10月1日
所市民運動公園 ソフトボール場、市民球場



優勝：兵庫県。滋賀県勢は準決勝惜敗



県勢は初戦惜敗

国スポ 正式競技
サッカー(少年男子)

時 10月3日～7日

所 野洲川歴史公園サッカー場(ビッグレイク)、
甲賀市水口スポーツの森 陸上競技場



滋賀県提供

優勝：東京都。滋賀県勢は初戦惜敗

国スポ 正式競技
軟式野球(成年男子)

時 10月4日、5日

所 市民球場



優勝：東京都。滋賀県勢は初戦惜敗

障スポ 正式競技
サッカー(知)

時 10月25日～27日

所 野洲川歴史公園サッカー場(ビッグレイク)



優勝：鹿児島県。滋賀



1981年に開催された「びわこ国
目の開催となった「わたSHIGA輝く
援・ご協力、そしてたくさんのご声
ました。

滋賀県は天皇杯(男女総合成績1
きました。守山市選手団の活躍とし
ダル2個、銅メダル1個の計8個のメ

守山市選手団をはじめとする滋賀
尽くされたすべての皆さま、本当に
うございました。

国スポ 公開競技
エアロビック
時 8月23日、24日
所 市民体育館



国スポ デモンストレーションスポーツ
還暦軟式野球
時 7月5日
所 市民球場



ピックアップ

障スポ オープン競技
ゴールボール
時 10月19日
所 市民体育館



国スポ デモンストレーションスポーツ
ミックスバレーボール
時 7月21日
所 市民体育館



競技運営のサポートをする高校生 (競技補助員)



競技進行、記録、得点など多岐にわたる業務に奔走しました。



来場者をおもてなしするボランティア (競技会補助員)



受付案内、おもてなし、環境美化、広報など、大会運営のサポートをしました。



大会を支えてくれた力持ち(競技会場や歓迎のおもてなし)

競技会場で選手団や観客を歓迎して 特産品をふるまいました

競技会場では、他の都道府県の選手や観客などへ守山市の農産物やスイーツ、飲み物など郷土自慢の品をふるまいました。



国スポ・障スポをテーマに特別授業



玉津小学校

選手を応援する独自の取り組み



守山北中学校

開幕で選手をエスコート



古代の火おこしで点火した炬火^{きよか}

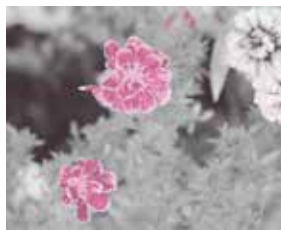


物部小学校



ピックアップ

歓迎の花を咲かせよう



大会を支えてくれた力持ち(園や学校と連携した応援活動)

のぼり旗や横断幕で選手を応援



競技観戦と応援で臨場感を満喫





市民運動公園
所長 福井 康裕さん

施設の国スポは、567日前のスタッフ手作りのカウンタダウンボードの設置から始まりました。準備期間中からいろいろな人も出会えましたし、滋賀県代表を目指して頑張っている少年アスリートを見ることもありました。全国のトップアスリートが集結した国スポ・障スポの大会期間は、終わってみればあっという間に過ぎ、延べ約15,000人の選手や観客が市民運動公園を訪れ、熱戦と熱い応援が繰り広げられました。

44年前のびわこ国体の時と同じ施設で同じ競技が行われたことは誇りで、施設の責任者としてとてもうれしく思います。このことを後世に伝えることがわれわれ施設管理者の使命であり、「これからも市民に愛されるスポーツ施設」であり続けることを、国スポ・障スポのレガシーにしていきたいです。



今年度に入って、駅前などまちなかにのぼり旗などが増え、ぐっと機運が高まったのを感じました。

ビッグレイクは滋賀県の「サッカー聖地」の一つだと自負しています。優良なサッカー場として関西圏では認知度も高いのですが、国スポ・障スポでは全国の都道府県代表が来場するので、初めて訪れる関係者も多かったと思います。

サッカー場を管理しているので、来場者に「すばらしいコート」と言ってもらえたのが、とてもうれしく記憶に残っています。競技に直接関わったわけではないけれど、強豪選手の熱意やプレーを間近で生で見るチャンスに、私自身も少し興奮しました。国スポ・障スポをきっかけに、サッカーを見て楽しむ来場者が増えてくれたらと思っています。



野洲川歴史公園サッカー場(ビッグレイク)
場長 安田 貴裕さん

わたSHIGA輝く国スポ・障スポは、たくさんの人の知恵と汗と善意で無事に終了しました。



すこやか健康だより

問母子保健課 ☎(583)0898 FAX(582)1138
✉boshihoken@city.moriyama.lg.jp

◆乳幼児健康診査

受付時間は2部制です。案内ハガキで時間を確認して、お越しください。



乳幼児健康診査

健診名	実施日	時間	対象児
4ヵ月児健診	12月17日(水)	午後1時～2時	令和7年8月1日～8月14日生
	令和8年1月13日(火)		令和7年8月15日～8月29日生
10ヵ月児健診	12月16日(火)		令和7年1月16日～1月31日生
	令和8年1月9日(金)		令和7年2月1日～2月16日生
1歳6ヵ月児健診	12月18日(木)		令和6年6月1日～6月15日生
	令和8年1月14日(水)		令和6年6月16日～6月30日生
2歳6ヵ月児健診	令和8年1月8日(木)		令和5年6月3日～6月17日生
3歳6ヵ月児健診	12月23日(火)		令和4年6月11日～6月22日生
	令和8年1月15日(木)		令和4年6月23日～7月11日生

いずれも

所すこやかセンター 1階 集団健診室
印下記期間に申込フォーム(右記印)に掲載)または電話で上記へ。



はじめましてサロン すくすく健康相談

★はじめましてサロン(たまご組・ひよこ組)

産前・産後のママ・パパの情報交換のほか、親子ふれあい遊びや絵本、おもちゃの紹介などを行います。希望者には、妊婦体験、赤ちゃん人形を使った育児体験、個別相談、子どもの体重測定も実施します。

- ・たまご組 妊婦とそのパートナー
- ・ひよこ組 生後2～4ヵ月の赤ちゃんとその保護者
- ①パパママサロン(プレパパ・ママの参加要、初回参加者優先)
- ②ボードゲーム「サンゴクエスト」[夫婦(パートナー)そろっての参加要]
- 母子健康手帳、バスタオル(赤ちゃん参加の場合)

開催日	時間	定員	申込期間
① 令和8年1月8日(木)	・たまご組 午前9時30分～11時(受付:午前9時20分～) ・ひよこ組 午前10時～11時30分(受付:午前9時50分～)	15組	12月25日(木)～1月6日(火)
② 1月21日(水)	たまご組・ひよこ組ともに午前9時30分～11時(受付:午前9時20分～)	10組	1月7日(水)～19日(月)

★すくすく健康相談

開催日	時間	内容	申込期間
12月23日(火)	午前9時30分～11時のうち1組20分(予約制)	栄養士、保健師、助産師、歯科衛生士による相談(測定あり)	12月21日(日)まで

母子健康手帳、バスタオル

★おやこひろば

予約不要で親子で遊ぶことができます。保育士や保健師、栄養士もいるので育児相談や身長・体重も自由に測定できます。

4月からおやこひろばを月齢でクラス分けしています。対象の月齢を確認の上、お越しください。きょうだいも来ていただけますが、あそびが対象月齢向けとなっています。

開催日	時間	対象月齢
12月22日(月)	午前9時30分～11時30分	1歳6ヵ月以上向け
令和8年1月14日(水)		1歳6ヵ月未満向け

★市役所に乳児体重計を設置しています。開庁時間中は自由に利用できます。

所市役所 2階 授乳室 持バスタオル



守山市の「ママフレ」には子育てに役立つ情報がいっぱい



iOS版



Android版

子育て応援アプリ「子育てタウン」アプリ配信中

妊娠がわかったら
子どもが生まれたら
守山市に転入してきたら

●急患・急病のときは

☆医療ネット滋賀

今、診療してもらえらる医療機関を探せます。子どもの病気について、対処法を掲載しています。また、電話相談の案内をしています。

▶自動音声案内 ☎(553)3799



医療ネット滋賀

●日曜日や祝日の急診について

☆湖南広域休日急病診療所 ☎(551)1599

翌日まで診療が待てない比較的小さい症状の急病者を対象に、応急的な診療を行っています(レントゲン、血液検査などの検査は不可。薬は1日分または休日分のみ処方)。

所在地: 栗東市大橋二丁目7-3(済生会滋賀県病院隣)

診療日時: 日曜日、祝日、年末年始 午前10時～午後10時(受付: 午前9時30分～午後9時30分。年末年始は午後8時30分まで)

診療科目: おもに内科、小児科

●救急診療 1月分のお知らせ(重症患者を診療する医療機関)

夜間・休日入院などが必要な重症患者に対応するため、二次救急医療機関として救急医療を輪番制で行っています。

※二次小児救急の診療は、全日程、済生会滋賀県病院で行っています。

診療時間

平日: 午後6時～翌朝9時

土・日曜日、祝日、

年末年始: 午前9時～翌朝9時

二次救急(内科・外科)						
日	月	火	水	木	金	土
				1	2	3
				淡	滋	淡
4	5	6	7	8	9	10
滋	県	滋	守	淡	淡	滋
11	12	13	14	15	16	17
淡	近	滋	守	淡	守	淡
18	19	20	21	22	23	24
淡	野	滋	守	淡	滋	淡
25	26	27	28	29	30	31
淡	県	滋	守	淡	淡	滋

滋: 済生会滋賀県病院……☎(552)1221 栗東市大橋二丁目4-1

淡: 淡海医療センター……☎(563)8866 草津市矢橋町1660

守: 済生会守山市民病院……☎(582)5151 守山市守山四丁目14-1

野: 市立野洲病院……☎(587)1332 野洲市小篠原1094

近: 近江草津徳洲会病院……☎(567)3610 草津市東矢倉三丁目34-52

県: 滋賀県立総合病院……☎(582)5031 守山市守山五丁目4-30

受診の際は、必ず事前に症状などを連絡してください。

●正月を遊びつくせ!!～伝承遊び体験～

時令和8年1月12日(月・祝)
 午後3時30分～5時30分

所市役所 多目的ホール

内けん玉、めんこ、かるた、福笑い、
 餅つき、書初め体験 など

所公益社団法人 守山青年会議所
 ☎(582)5168

●着装(きもの)教室

時令和8年1月17日(土)
 午前9時～正午

所守山宿・町家“うの家”

内自分で着物を着てみよう

所市内在住

定5人

¥1,000円

持着物一式(名古屋帯、袋帯)、肌着、タオル3枚、ひも5本

申1月9日(金)までに電話または直接、下記へ
 所市シルバー人材センター
 ☎(514)8831

●第44回 混陽書道展

時令和8年1月23日(金)～25日(日)
 午前9時30分～午後5時
 (最終日は午後3時まで)

所市民ホール 展示室

所書道研究 混陽会
 ☎(581)0268



講習・講座

●パソコン講習会

時令和8年1月9日～3月27日の
 毎週金曜日
 午後1時30分～3時30分(全11回)

内エクセル応用編

所市内在住

定11人

¥6,000円(教材費含む)

持ノートパソコン(貸し出しあり。相談要)

申1月8日(木)までに電話または直接、下記へ

所市シルバー人材センター

☎(514)8831

●いっしょに考える不登校講演会

時令和8年1月31日(土)
 午後2時～3時30分
 (個別相談会：午後3時30分～4時30分)

所G-NET しが 男女共同参画センター

内不登校にまつわる悩みや迷いについて

講 関 正樹さん

(児童精神科医)

他申込方法など詳しくは、
 右記HPへ

所県子ども若者部 子どもの育ち学び支援課
 ☎(528)3455



県ホームページ



募集

●県営住宅 入居者募集

申令和8年1月13日(火)～21日(水)に申
 込書を郵送(消印有効)または直接、下記
 へ。県営住宅管理センターHPからも可
 入居予定 3月下旬

他1月6日(火)から市建築課、県住宅課で募
 集案内を配布。なお、一部の住宅は随時
 募集しています

所県営住宅管理センター

☎(510)1500

固定資産税関係書類の発行継続

11月15日号9頁に記事を掲載しました「固定資産税の名寄帳の写し・固定資産課
 税記載事項証明書発行の廃止」について、廃止を予定していた12月22日(月)以降も
 当面は継続して発行することになりましたので、お知らせします。

所税務課 ☎・有(582)1115 FAX(583)9738

12月は地球温暖化防止月間

昨今、猛暑や豪雨など、地球温暖化の影響と考えられるさまざまな現象が起きています。

地球温暖化の原因である温室効果ガスを減らし、脱炭素社会を実現するためには、私たち一人ひとりがライフスタイルを転換する必要があります。一人ひとりができることから取り組んでみましょう。

日常生活での工夫

マイバッグの活用、省エネ家電の導入、公共交通機関の利用、クールビス・ウォームビズ など

本市では、令和6年3月に「第
 3次守山市環境基本計画」の策
 定と「守山市ゼロカーボンシ
 ティ宣言」の表明を行いました。
 詳しくは、市HPをご覧ください。



ホームページ

所環境政策課

☎(584)4691

FAX(584)4818

市役所の地球温暖化対策の取り組み

本市では、昨年度に「第5次守山市地球温暖
 化対策実行計画」を策定し、令和12年度まで
 に、平成25年度(16,136トン・CO₂)比で温
 室効果ガス50%の削減を目指しています。

目標達成に向け、公共施設24施設への
 CO₂ゼロ電力の導入や環境センターで発電
 した電力を市役所 本庁舎やもりやまエコ
 パーク、最終処分場で活用するとともに、
 省エネルギーの推進やごみ減量化、
 再資源化などに取り組み、温室効
 果ガスの削減に努めています。

所総務課

☎・有(582)1111

FAX(582)0539

Information

●イベント案内やメンバー募集などの情報を掲載しています。詳しくは、企画政策課広報係 ☎(582)1164へお問い合わせください。



行政インフォメーション

●甲賀市土山町への安定型産業廃棄物 最終処分場建設の事業計画の説明会

時令和8年1月30日(金)

午後7時～9時

所甲賀市まちづくり活動センターまーむ
2階 多目的室

他これまでの経緯は、右記HP
をご覧ください

固近江パラス株式会社

☎0748(66)0182



近江パラス
ホームページ

●特定(産業別)最低賃金改定の お知らせ

特定の産業に雇用される労働者に適用さ
れる、特定(産業別)最低賃金が改正されま
した。詳しくは、右記HPをご
覧ください。

固滋賀労働局 賃金室

☎(522)6654



滋賀労働局
ホームページ



イベント

●親子ふれあいXmas

時12月20日(土)

午前9時30分～11時30分

所守山商工会議所 2階 大ホール

因簡単スノードーム、パルーンアート、フォ
トブース など

因小学生以下の親子

¥300円(0歳は無料)

申12月18日(木)までに右記

申込フォームへ

固RINRI PROJECT もりやま(ひがし)

✉rpjrmym@gmail.com



申込フォーム



もくじ

2・3 写真で振り返るこの1年

4 年末年始の業務と施設の利用／年末年始の図書館
特別貸出／市民運動公園 市民スポーツ広場の無料
開放

5 SDGsモリシェ／てづくりでお味噌をつくろう／
環境学習イベント 日本一小さなネズミ・カヤネズ
ミの巣を探そう／もりやまエコパーク 第4期(1月
から) 定期教室

6 学校給食展／郷土料理おやこ食育教室／人権講座
(後半)

7 ホタルにまつわる思いや思い出を募集／BIWA-
TEKU賞品の応募が始まります／守山ふれあい出
前講座 講師募集／成年後見制度 出張相談会

8 社協から今月のお知らせ／くらしのたより／新・
クルちゃんのつぶやき

9 パブリックコメントを実施(予告)／マイナンバー

カード臨時開庁日

10 確定申告・市県民税申告受付の会場を一部変更／
障害者控除対象者認定申請／国民健康保険の「医療
費のお知らせ」(令和7年1～10月診療分)を令和8
年1月中旬に送付

11 佐川美術館アートコラム

12・13 日々の活動により地域の人と人をつなぐ、民生委
員・児童委員をご存じですか

14-17 もりやまの家計簿

18-23 わたSHIGA輝く国スポ・障スポ

24 すこやか健康だより

25・26 Information／固定資産税関係書類の発行継続
／12月は地球温暖化防止月間

27 街かどフラッシュニュース／双眼鏡／人口

28 街かどフラッシュニュース

子どもスポーツ能力測定会



ジャンプやバランスなど6項目 どんなスポーツが向いているのかな

ピエリ守山で子どもスポーツ能力測定会(DOSA社)が開催され、小学生など約60人が参加しました(第一生命(株)滋賀支社主催)。保護者やスタッフの見守る中、子どもたちはスプリントやバランス力など6の項目を測定。最後に一人ずつ自分に向いているスポーツのアドバイスを受け、「挑戦してみようかな」などと話す親子も見られました。

11月15日 | ピエリ守山 ピエリホール

もりやま☆こんにちワーク 13



憧れの仕事に「こんにち」 子どもたちがいろいろな職業に挑戦

もりやま青年団が手掛ける恒例イベントで、今年で13回目。今年も警察官や大工、ネイリスト、音響・照明などの職業体験や、勝部松明組による火まつり体験など、さまざまなブースが用意されました。参加した子どもたちはみな、真剣な表情で憧れの職業に就き、それぞれの道のプロ顔負けの仕事ぶりを披露していました。

11月15日 | 市民ホール

中学生が地域を知るフィールドワーク



地形や歴史、金森町の特徴を学ぶ フィールドワークで地域をチェック

守山南中学校の2年生4クラスが、社会科の授業で地域を知るフィールドワークを実施。奥村 信夫さん(守山の歴史を考える会 事務局長)を講師に、金森町を歩きながら、地名や地形、歴史、特徴ある風景などさまざまな観点から学びました。蓮如上人ゆかりの金森御坊では、普段は見られない内陣まで見学することができました。

11月20日 | 金森町

MORIYAMA万博



市内43団体、9店舗が集結 おなかも心も大満足な秋のイベント

市民活動グループが、趣向を凝らしたさまざまな催しで市民をもてなすイベントが開催されました。「グルメ館」「MORIYAMA館」「アート館」などの名称で、各グループが日頃の成果や活動を紹介したり、ものづくりやワークショップを体験してもらったりして、訪れた市民は楽しみながら市民活動への理解を深めていました。

11月15日 | 市民交流センター

守山市の人口

令和7年11月30日現在
(前月比)

人口	86,105 (- 1)
男	42,319 (- 9)
女	43,786 (+ 8)
世帯数	35,941 (+ 21)

な病気もなく、健康に過ごせたことは何よりの喜びである。日々を過ごしていると、つい健康のありがたさを忘れがちだが、振り返れば最も大切な財産であると思う▼畑仕事の課に来て過ごした一年は、多くの人に支えられてきたことにも改めて実感する。家族や友人、職場の仲間、そして日々の人たちの存在があつて、無事に一年を乗り越えることができたのだ。困った時にやさしく声をかけてくれた人、落ち込んでいた時に勇気づけてくれた人、その一つひとつが心に残る▼年の瀬の慌ただしさの中、デスクに向かい、やるべきことを一つずつ片付けながら、温かい飲み物を片手に「健康で過ごせたこと、支えてくれた人たちに感謝の気持ちを静かにかみしめながら、次の一年を明るく照らす力にしたい。」



年の瀬が近づくと、一年を振り返る機会が増える。大きな



街かどフラッシュニュース

Flash news of the street corner

ルシオール 健康スポーツフェスタ 2025



みんなでカラダにイイこと 家族・友達と楽しめる運動対決・健康測定

(公財)守山市文化体育振興事業団の主催。老若男女がヨガや健康体操、血流や足型の状態チェック、上体起こしや立ち幅跳びといったフィジカル測定などに挑みました。スポーツチャンバラ体験教室に参加した子どもたちは、滋賀県スポチャン協会による指導を経てチーム戦に臨み、緊張感あふれる間合いでの戦いに大興奮の様子でした。

11月15日 | 市民体育館

第56回 守山市青少年美術展覧会



子どもたちの力作並ぶ 市内の幼保こども園・小中学校の美術作品を展示

市内の園・学校に通う園児・児童・生徒が心を込めて制作した絵画や書、立体工作など約1,400点が会場いっぱいに並びました。一つひとつに子どもたちの感性や努力が詰まっており、訪れた人は、豊かな表現力に感嘆しながら鑑賞。家族を連れて自分の作品を見に来た子どもは、少し照れながらも誇らしげな表情を浮かべていました。

11月15日 | 市民ホール

としょかんツアー



わくわく!としょかんまつり～みんな集まれ!～ 見学しながら施設や本の魅力を再認識

市立図書館の「としょかんまつり」(11月12日～28日)の一環で行われ、3回に分けて約60人が参加しました。ツアーガイドの司書から、館内にある施設や本の蔵書数、ジャンルなどの説明を受けながら、普段は見られない18万冊の本が所蔵しと収められた書庫の中も見学。参加者は、図書館と本の魅力を再認識していました。

11月24日 | 市立図書館

みんなのルシオールカーニバル



福祉も文化芸術もスポーツも 欲張りに楽しい体験ぜんまい

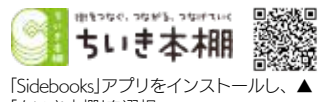
もりやま地域共生大会・もりやまふれあいフェアとルシオールAKF秋色が一つになったイベントで、盛りだくさんの催しが行われました。ユニバーサルスポーツ体験や点字啓発、車いす乗車体験などの障がい疑似体験、聴導犬の実演、音楽会や伝統文化こども教室などの文化体験、マルシェまで。参加者は思い思いに楽しい1日を過ごしました。

11月23日 | 市民ホール

広報もりやまは下記施設に設置

市役所、各地区会館、JR守山駅(駅前総合案内所)、図書館、すこやかセンター、市内金融機関、市内郵便局、市内平和堂各店とアルプラザ栗東、丸善守山店、市内セブンイレブン など

広報もりやまはスマートフォン・タブレットでも読めます



広報もりやま
PDF版

※アプリの使用は無料ですが、通信費は各回線ごとのご負担となります。
※アプリの閲覧中に広告が表示されますが、その内容に守山市は責任を負いません。

守山ニュース

びわ湖放送
毎月第1・3金曜日
午後6時20分～6時25分放送中

●共に学び、考え、行動する！もりやまエコフェスタ2025
12月19日(金)
●テーマ未定
令和8年1月4日(日)午後6時5分～6時10分
※年末年始につき、
放送時間が異なります。

YouTube「守山市広報」で
過去の放送を視聴できます

もりやまエコフェスタ2025