

広報

# もりやま

毎月1・15日発行

## ピックアップ

守山市長期ビジョン2035  
私の『想い』がかなうまち  
令和7年分  
税の申告(所得税・市県民税)が始まります

4・5面  
10・12面



### 守山市公式LINEはじめました

オンライン申請など、便利な機能が盛りだくさん  
LINEを通じて、各種イベントや子育て・健康に  
役立つ情報などをどんどん配信しています



@moriyama\_city

約800年前から続くとされる伝統行事「火まつり」が、住吉神社(浮気町)で行われました。厳かな神事後、ふんどし姿の若集が竜の頭部を模した大松明に奉火し、大きな火柱が立ちました。





市長  
メッセージ

もりなか たかふみ  
森中 高史市長の

元気ヤマモリ

## 長期ビジョン2035を策定しました ～「私の『想い』がかなうまち」に向けて～

市民と行政が協働してまちづくりを進めるための指針として、今後10年間で目指すまちの姿などを示す「守山市長期ビジョン2035」を昨年末に策定しました。

この長期ビジョンは、さまざまな分野、さまざまな年代から構成される審議会での6回にわたる議論や市民アンケート、市民ワークショップ、パブリックコメントなどの市民意向の把握を踏まえて策定され、将来都市像(10年後の目指すまちの姿)を「私の『想い』がかなうまち～守るために攻める サステナブルなまちを目指して～」としています。

一人ひとりが夢やかなえたい『想い』を持つことができるような、また、その『想い』の実現に向けた挑戦をみんなで認め、支え合うことのできるようなまちづくりに取り組みたい。先人の方々が大切に守ってきた自然や景観、歴史・文化、地域のつながりなどを引き続き守っていくためにも、既成概念にとらわれず攻めることも必要である。そんな想いが込められています。



また、2035年の目標人口については、緩やかな人口増加を継続し、88,000人と設定しています。これは、人口増加を追い求める、ということではなく、将来にわたって市全体の活性化や集落の維持を図り、安定的・持続的な社会サービスの提供を実現するためには、働く世代の割合・人口年齢バランスの維持が重要である、と考えているからです。

長期ビジョンでは、人々の心身や社会的な「豊かさ」を大切に「ウェルビーイング(Well-Being)」の視点にも触れていますが、これは、市制施行50周年の際に50年先の目指すまちの姿として掲げた「豊かな田園都市」と考え方を一つにするものです。

今回策定した「守山市長期ビジョン2035」は、市民の皆さまと共に描く本市の未来の構想であり、次世代に、この守山市をつなぐためのバトンとなるものです。市職員が長期ビジョンをしっかりと意識することはもとより、市民の皆さまにも、このビジョンを単なる構想にとどめるのではなく、一人ひとりに「自分ごと」として感じていただき、私の『想い』がかなう、未来の守山市を共に創り上げていきましょう。

長期ビジョン2035について詳しくは、4・5頁をご覧ください。

## 第35回 ふれあいもりやま展

市民の皆さんや学校園から応募いただいた人権啓発作品(ポスター、作文、詩、4コマ漫画、標語)のうち、入選作品約250点を展示します。日常で感じた優しさや、差別をなくすために大切にしたいことなどを感じられる、心あたまる時間をお過ごしください。

時 2月14日(土)～19日(木)午前9時～午後4時45分  
(月曜日は休館)

所 もりやまエコパーク交流拠点施設 環境学習室

他・来場者にはプレゼントがあります。

・2月14日(土)はジンケンダーが遊びに来ます。

時 午前11時～、午後3時～  
※各回、同内容です。

内 じゃんけん大会(参加賞あり)



滋賀県人権啓発  
キャラクター  
ジンケンダー

関市まちづくり人権教育推進協議会  
(人権政策課内)

☎・📞(582)1116 📠(582)0539



ホームページ

## やまもり守山サイクリング おひさまの恵み編

守山ならではの体験を取り入れた、特別なサイクリングと一緒に楽しみませんか。皆さんの参加をお待ちしています。

時 3月8日(日)午前9時～午後1時(受付:午前8時30分)

集場所 ジャイアントストア びわ湖守山  
(今浜町十軒家2876)

琵琶湖マリオートホテル 1階)

コース ジャイアントストア→林農園→

河西いちご園→聞光寺→

びわこ地球市民の森→ジャイアントストア

対 20kmを走行可能な人

※中学生～18歳未満は保護者の同意書要。

小学生以下は保護者同伴要。

定 30人 ¥1,000円(保険代含む。当日徴収)

用 2月9日(月)～27日(金)に電話で下記へ。

他・ヘルメットを着用し、自転車に乗ってきてください。

・集場所または美崎公園でレンタサイクル利用可。

関速野学区ふるさとづくり委員会

イベントプロジェクト(速野会館内)

☎・📞(585)3953 📠(585)5253



## はじめてのフリーWi-Fiと 生成AI入門 スマートフォンで体験してみよう

外出先で使える「フリーWi-Fi」や、最近よく耳にする「生成AI(チャットGPTなど)」について、ご自身のスマートフォンを使いながら、基本から分かりやすく体験できる講習会です。まずは、「知ってみる・触ってみる」ことから始めてみませんか。

時2月27日(金)午前10時～11時30分

(受付：午前9時45分)

所速野会館 1階 多目的室

- 内・フリーWi-Fiの基本と安全な使い方
- ・スマートフォンでのWi-Fi接続体験
  - ・生成AIとは何か
  - ・日常生活での生成AIの活用例
  - ・利用時の注意点(個人情報・使いすぎ防止など)

講南 保太さん(スマホ教室ちいらボ)

定30人 持スマートフォン

申2月2日(月)～20日(金)に直接または電話で下記へ。

所速野会館

☎・有(585)3953 FAX(585)5253

## 弥生のお話会 弥生人の生活復元 下之郷遺跡の「農」をかたる

下之郷遺跡で発見された弥生人の食べ物や「農」に関する道具から、弥生時代の農耕生活の新たなイメージを浮かべる「弥生時代の生活復元」の取り組みを紹介し、今後の遺跡活用の魅力を読み解きます。

時2月11日(水・祝)午後1時30分～4時

聞き手 今関 信子さん(児童文学者)

話し手 田中 耕司さん(京都大学 名誉教授)、  
小林 正史さん

(金沢大学 古代文明・文化資源学研究所 客員教授)

定30人

申2月9日(月)までに電話、ファクスまたは直接、下記へ。

所・関下之郷史跡公園

(火曜日、祝日の翌日は休館)

☎・FAX(514)2511



### 環境政策課からお知らせ

## 第23回 川づくりフォーラム

時2月7日(土)

午後2時～4時30分

(受付：午後1時45分～)

所市民ホール 学習室1

内水環境保全に取り組む自治会が集い、活動や思いを共有するフォーラム

講小林 弘子さん

(魚のゆりかご水田協議会事務局)

定50人

申2月6日(金)までに下記申込フォームへ。

他当日参加可



申込フォーム

## 水辺の探検会

時3月1日(日)

午前9時30分～正午

(受付：午前9時～)

所目田川・吉川川ほか4河川

集合場所 びわこ豊穰の郷  
事務所

内水生生物の採取・調査

講上西 実さん

(龍谷大学 非常勤講師)

対小学3年生以上

定10人程度

(応募多数の場合は抽選)

¥500円

(資料・保険代など含む)

持長靴、替えの靴、着替え(天候によりレインコート)、  
筆記用具、飲み物

申2月25日(水)までに  
右記申込フォームへ。



申込フォーム

## 水辺の楽校 (春編)

時3月21日(土)

午前9時～11時30分

(受付：午前8時30分～)

集合場所 目田川河川公園

(中洲付近)

内・目田川の河川清掃

(ごみ拾い、草刈りなど)

・ゲンジボタル幼虫の放流

持長靴、替えの靴(河川での活動あり)、着替え(天候によりレインコート)、飲み物

申3月18日(水)までに下記申込フォームへ。

他小学2年生以下は保護者同伴要。



申込フォーム

# 『想い』がかなうまち



ホームページ

りを進めるための指針として、守山市長期ビジョン2035を策定しました。

問企画政策課 ☎・有(582)1162 FAX(582)0539

姿

人口目標

まちの姿)

令和17(2035)年の目標人口

88,000人

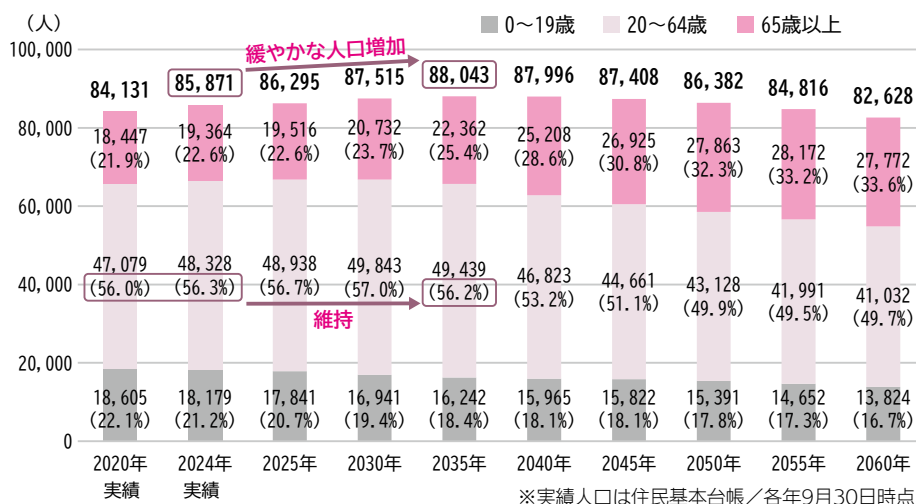
姿)

うまち

まちを目指して～

惹かれて、私たちはこのまちに世代へつないでいかなければなく変化していく社会環境に柔軟点と捉えて、変化を恐れず攻

また、その実現に向けた挑戦をみ、まちの魅力をさらに高めると実感できるサステナブルな



- 将来にわたって守山市全体の活性化や集落の維持を図るためには、**緩やかな人口増加**を継続していくことが必要です。そのため、令和17年(2035年)の目標人口を**88,000人**と設定します。また、地域経済の安定と持続的な社会サービスの提供を実現するために、**現在の人口年齢バランス(20～64歳：56%)を維持**し、人口構造のバランスを確保していくことを目指します。
- 目標人口の達成のために、子どもを生み育てやすい環境整備や住宅需要を踏まえた都市計画などの制度改正など、さまざまな施策に取り組みます。



総合計画審議会 会長  
辻田 素子さん

市民の声を丁寧に聞き取り、市民一人ひとりの『想い』を大切にする視点で描いた、まちの未来図が「守山市長期ビジョン2035」です。これは皆さん自身の将来ビジョン。守山らしさを守る、一人ひとりの小さな挑戦と想いが重なり次の世代へと手渡されていく、そんなまちを皆さんと育てていきたいと思っています。



ワークショップ参加者  
岡本 海沙さん

野洲川の近くに住む私は守山が大好きなので、京都の大学に進学しますが自宅から通います。卒業したら守山で医療関係に従事したいと思っています。10年後の2035年も、きっと守山で暮らしているでしょう。その時、自分らしく暮らす私たちの世代が継承していける守山のまちであってほしいと思っています。

# 令和8(2026)年度～令和17(2035)年度 守山市長期ビジョン2035

# 私の

令和17(2035)年度までの10年間における、市民と行政が課題を共有し、協働でサステナブルなまちづく

## 2035年に向けたまちづくりの姿勢

今が時代の転換点  
であることを認識し  
サステナブルな  
まちづくりを進める

●全国的に人口減少、少子高齢化が進む中でも、本市の人口は86,000人に到達するとともに、子どもから高齢者まで世代のバランスが維持され、地域ごとに新たなまちづくりが進むなど、高い都市ポテンシャルを誇っています。しかし、近年、人口の伸びは鈍化し、将来的な人口減少が避けられない状況にあるとともに、担い手不足などに伴い、地域コミュニティの維持やまちの活力低下が心配されます。

●順調に人口が増加し、発展してきた守山市は、今、時代の転換点にあります。

●今後10年間は、時代の転換点を迎えているという認識のもと、まちの強みを活かしながら、将来を見据えたサステナブルなまちづくりを進める必要があります。

## わたしたちが目指すまちの

守山市民憲章(普遍)

豊かな田園都市(50年先の目指す)

将来都市像(10年後の目指すまちの)

## 私の『想い』がかな ～守るために攻める サステナブルな

守山の豊かな自然、快適で便利な暮らし、人のつながりなどに暮らしています。「ふるさと守山」をこれからも大切に守り、次のりません。近年の地域活動の担い手不足、人口増加の鈍化等、大軟に対応しつつ、「ふるさと守山」を守るためには、今が時代の転める姿勢で挑戦することが必要です。

まちをつくる主人公は人です。

一人ひとりが夢やかなえたい<sup>おも</sup>想いを持つことができるような、みんなで認め、支えあうことのできるようなまちづくりに取り組むことで、「守山に住んでいて良かった」「また守山に戻ってきたい」まちを目指します。

●市民憲章に<sup>うた</sup>謳われた「のどかな田園都市」と、市制施行50周年時に提環境がバランス良く調和し、市民の心身が豊かなまちをあらわす、「豊合計画では、市民一人ひとりが安らぎ落ち着ける居場所としての「ふる向け、まちづくりに取り組んできました。

●「豊かな田園都市」という考え方は、人々の心身や社会的な「豊か(Well-Being)」という考え方を包含するものと考えています。

●これらの考えを受け継ぎ、また守山市を取り巻く社会環境の変化にす市の10年後のありたい姿として、「私の『想い』がかなうまち」を設定取り組みます。

※ウェルビーイング(Well-Being)とは、世界保健機関(WHO)の憲章で提唱された広い意味での健康して社会的にも、すべてが満たされた状態にあること」を指します。

## 長期 ビジョン 策定までの 取り組み



市民アンケートや、未来の守山を考えるワークショップ(全4回)、パブリックコメントで出てきた意見を反映させた長期ビジョンの案を総合計画審議会で議論。審議会として意見を取りまとめ、市長に提出しました。





## 商工観光課からお知らせ ビジネスアカデミー 万博の熱狂を、守山の未来へ

2025大阪・関西万博で「いのち動的平衡館」をプロデュースした福岡さんを講師に迎え、会社経営やチームづくり、そして私たちの生き方そのものにも通じる大きなヒントを学びます。

万博の熱気を受け継ぎ、守山で次世代のリーダーシップを学びませんか。経営者はもちろん、これからの働き方や生き方を考えたい人もぜひ参加してください。

**時**2月25日(水)午後6時～8時(受付:午後5時30分)

**所**市民ホール 小ホール

**内**講演「経営は“生きもの”だ

—動的平衡から学ぶ経営哲学—

**講**福岡 伸一さん(生物学者)

**定**250人

**申**2月15日(日)までに右記申込フォームへ。

岡守山商工会議所

☎・📠(582)2425



申込フォーム

## 商工観光課からお知らせ ボランティア観光ガイドが案内 蓮如上人ゆかりの 寺内町金森

**時**3月4日(水)午前8時30分～午後0時30分

(受付:午前8時15分) ※小雨決行

**集**合場所 JR守山駅西口 セブン-イレブン前

**コ**ース 市内約7kmのコース

JR守山駅西口→蓮如上人杖堀池→金森城址→

善立寺→金森御坊→蓮生寺→照養寺→薬師堂→

寺内町旧跡→三津川河川→JR守山駅西口

**定**30人

**¥**500円(保険代、資料代。当日徴収)

**申**2月2日(月)～20日(金)に電話で下記へ。

岡守山宿・町家“うの家”

☎(583)2366

## 家族介護者教室

介護している人や介護に関心がある人が、介護に役立つ知識や技術を学んだり、交流できたりする教室です。気軽に参加してみませんか。

日時 (午前10時～11時30分)	内容
2月24日(火)	介護にまつわる心構えとお金の話
3月 3日(火)	専門職から教わる臨床検査のあれこれ
3月10日(火)	皮膚・排泄ケア特定認定看護師による高齢者の皮膚ケアについて
3月17日(火)	訪問看護の役割について
3月24日(火)	ヘルパーから学ぶ介護技術

**所**すこやかセンター 3階 講習室

**対**市内在住の介護者・介護に関心がある人

**定**各25人程度

**持**筆記用具、飲み物

**申**下記申込フォーム、電話またはファクスで下記へ。

岡中部地区地域包括支援センター

☎・📠(584)5519

📠(584)5363



申込フォーム

## 65歳からの輝き方教室 理学療法士による ノルディックウォーキング 歩き方教室

**時**3月12日(木)午前10時～11時30分

**内**ノルディックウォーキングで楽しく健康づくり

**対**市内在住の65歳以上

**定**15人

**持**運動できる服装、履き慣れた運動靴、飲み物、筆記用具、ウォーキングポール(あれば。無料貸し出し可)

**申**2月9日(月)～27日(金)に電話で下記へ。



所・岡南部地区地域包括支援センター

☎(585)9201

## 令和8年度 公民館自主教室 開設申請の受付

「自主教室」とは、同じ目的に向かって自主的に学習する仲間の集まりです。仲間と交流を深めながら「自ら、楽しく、心豊かに学ぶ」ことで、趣味や特技を広げ、生きがいを感じ、充実した人生を送りませんか。

**開設期間** 4月1日(水)～令和9年3月31日(水)

**開設基準**

- ・構成員が8人以上で、そのうち3分の2以上が市内在住・在勤者であること
- ・1回2時間程度、1ヵ月4回以内の活動であること
- ・営業を目的としている個人・教室ではないこと など

**自主教室に対する市の支援**

- ・公民館の使用料を50%減免
- ・市や公民館の広報紙・HPで、活動内容などを情報発信

**申**2月28日(土)までに申請書を開設したい公民館へ。申請書は、各公民館または下記に設置。

**問**社会教育・文化振興課

☎・有(582)1142 FAX(582)9441

## 令和7年度 市職員採用セミナー

公務員志望の学生の皆さん、公務員への転職を検討されている皆さん、守山市で働くことについてイメージを深めてみませんか。

当日はフリートーク形式で若手職員との座談会も実施しますので、働く魅力ややりがいなど、何でも聞いてみてください。

多くの皆さんの参加をお待ちしています。

**時**2月25日(水)午後1時30分～4時30分

(受付：午後1時～)

**所**市役所 2階 防災会議室

**内**・市の概要、魅力、採用試験などについての説明  
・先輩職員との座談会  
・庁舎見学

**対**令和8年度 市職員採用試験受験を希望する人

**定**100人

**申**2月24日(火)までに右記申込フォームへ。

**問**人事課

☎・有(582)1117 FAX(582)0539



申込フォーム

## 令和7年度 第4回 都市計画審議会 傍聴者募集

本市が定める都市計画に関する  
ことについて審議します。

**時**2月9日(月)午前10時～正午

※開会10分前までに、会場へ  
お越しください。

**所**市役所 2階 防災会議室

**定**5人

**申**2月6日(金)までに電話で下記  
へ。

**他**案件の内容により、全部または  
一部非公開となる場合があります。



**問**都市計画・交通政策課

☎・有(582)1132

FAX(582)6947

## 農政課からお知らせ 第41回 湖南地域農業振興大会 気候変動を見据えた農業

地域農業振興に向けて課題を共有する中で、新たな農業振興施策の  
展開を目指して開催します。

**時**2月28日(土)午後1時30分～4時

(受付：午後1時～1時30分)

**所**栗東芸術文化会館 さくら 中ホール(栗東市)

**申**2月20日(金)までにメールまたは電話で下記へ。メールの場合は、  
氏名、住所、電話番号を記入。

### 基調講演

「今後の農業展望について」

**講**細谷 章さん(日本農業新聞 論説委員)

### 情報提供

・気候変動に対応した土づくりについて

**講**滋賀県農業技術振興センター 環境研究部

・施設野菜経営における夏季のアスター導入の取組

**講**滋賀県大津・南部農業農村振興事務所 農産普及課

・気候変動に対するスマート農業の取組

**講**JALレーク滋賀 営農戦略部 TAC推進課

**問**湖南地域農業センター(高谷、西川)

☎(587)0481

FAX(587)2525

✉konan-nogyo.3@silk.ocn.ne.jp

# 笑顔の“たね”をつくりたい

おうみ子ども・若者未来のタネプロジェクト(タネプロ)  
学校に行きづらい親子を応援する まちのほけんしつ活動



まるでサークルのように和やかにワークショップ  
を行うスタッフの皆さん

伊藤 哲郎さん  
(総合医療・家庭医療専門医)



伊藤 いつかさん  
(社会福祉士、スクールソーシャルワーカー)



キレイ 小林さん  
(保健師、スクールソーシャルワーカー)



菅原 裕子さん  
(キャリアコンサルタント)



大原 優子さん  
(不登校親の会cocomama代表)



亀田 隼人さん(医大生)





学校に行きづらい子どもと保護者の支援をしようと、もりやまエコパーク交流拠点施設で「まちのほけんしつ」を実施している「おうち子ども・若者未来のタネプロジェクト」の皆さん取材しました。

## ほわっと安心してほしい 「まちのほけんしつ」そらオープン

令和7年5月、もりやまエコパーク交流拠点施設で「まちのほけんしつ」そらがオープンしました（2カ月に1回程度、不定期）。「そら」には、市民団体「おうち子ども・若者未来のタネプロジェクト」代表の伊藤 いつかさん（社会福祉士、スクールソーシャルワーカー）をはじめ、医師などのスタッフが参加します。

ほけんしつの目的は、学校に行きづらい子どもと保護者のヒーリング。予約も何もいらないので親子が来るには限りませんが、来てくれた人には、何となく楽しかったり、ほわっと安心したり、人となりが癒やされる時間を過ごすとして、笑顔になってほしいと考えています。

## 団体設立の目的を達成 次の支援活動を実践

伊藤さんが学校に行きづらい親子の支援を始めたのは、わが子が不登校になった経験があっ

※工作などで遊びながら自分の気持ちを見つめ、感情の知性を育むワークショップ

たからです。子どもが苦しんでいる、親も出口が見えず、苦しい思いをしました。

苦しさの一つが、相談先や受け入れ先の情報がないことでした。そこで、県内全域で学校に行きづらい子どもと保護者のための支援情報を一冊のサポートブックにして届くようにしたいと、令和元年に団体を立ち上げました。活動の中で、専門知識・資格を有する人や同じ苦しみを経験した保護者の仲間もできました。そして令和5年、守山市を含む湖南エリアのサポートブックの発行で、念願だった県内全域を網羅しました。団体設

立当初の目的を達成しましたが、学校に行きづらい親子の支援はまだまだ必要です。そこで「そら」をオープンすることになりました。

## スタッフも親子も笑顔に ほっこり過ごす自由時間

「そら」では、伊藤さんたちスタッフも、訪れた親子もおしゃべりやクッキング、きもちのワークショップ※などを通して楽しく多世代とふれあい、専門家や親同士の交流をしながら自由に過ごします。笑顔が増えれば、それだけで気持ちがほぐれます。

取材にお邪魔した日は、2人の子どもが参加して、ランチのミートソースのパスタとスー



訪れた子どもたちがクッキングのお手伝い



この日のランチメニュー  
ミートソースパスタ、スイートポテト、スープ

トポテトを作るお手伝いをしていました。スタッフと一緒に料理やおしゃべりを楽しんだり、パーク内に遊びに行ったりして過ごしていました。その間に保護者は、スタッフに心と体の健康相談をしていました。

## たくさんの人と想い つなげる止まり木の場所に

「そら」は学校に行きづらい子と親の支援事業ですが、誰でも参加できる、開かれた場所です。家庭医や保健師のスタッフに気軽に健康相談もできます。まだまだ訪れる参加者の広がりは少ないですが、「子どもたちが子ども時代を、元気にそのらしく過ごせることが何より大切」というタネプロの活動や考

え方に賛同する大学生などが、ゲストスタッフとして参加することもあります。

伊藤さんは「タネプロの仲間もそうですが、活動を続ける中で、同じ経験をした保護者や支援活動をする人など、たくさんの人や想いにつながりました。『そら』はそういう支援を求める人も支援の想いがある人も互いにゆつたりできる、止まり木のような場所でありたいと考えています。だから、私たちスタッフにとつても、学びの多い楽しい時間なのです。この場所から、その人の幸せにつながるいろいろな活動につなげていきたい。ジムやプールの帰りに、気軽に声をかけていただけたらうれしいです」と話していました。次回の「そら」は2月17日（火）の予定です。

## サポートブックの発行で 「おうち社会貢献表彰」を受賞

滋賀県すべての、学校に行きづらい子どもと保護者にサポート情報を届けようと活動してきた「おうち子ども・若者未来のタネプロジェクト」は、湖南エリア版を発行して県内全域を網羅し、県「おうち社会貢献表彰」を受賞しました。

伊藤さんは、市長を訪問して受賞を報告し、学校に行きづらい親子の現状や支援について話しました。



# 令和7年分 税の申告(所得税・市県民税)が始まります

問・草津税務署 ☎(562)1315 または専用ダイヤル ☎0570(00)5901 ・市税務課 ☎・有(582)1115 FAX(583)9738

申告期間

2月16日(月)～3月16日(月) ※土・日曜日、祝日は除く

期間中は巡回会場を設け、給与、年金、農業などの所得者および還付申告者などの所得税の確定申告・市県民税申告の相談と受け付けを行います。期間中、市税務課窓口での申告相談や受け付けはできません。草津税務署の署外会場(所得税の納付や還付がある人)または市の巡回会場へお越しください(12頁)。すでに税務署へ確定申告書を提出した人は、市県民税申告は不要です。

期間中は、例年、大勢の人が来場します。自宅などに居ながら行える電子申告や郵送による申告を検討するなど、皆さんのご協力をお願いします。

## 申告に必要なもの

- ・「確定申告のお知らせ」はがき(税務署から送付があった人)
- ・マイナンバーカードの写し(画面)
- ・源泉徴収票(給与所得者、公的年金等の受給者)
- ・収支内訳書(営業所得、農業所得、不動産所得などがある人)

※必ず事前に「収支内訳書」を作成して持参してください。「収支内訳書」がない場合、申告の受け付けはできません。

- ・生命保険料や地震保険料などの各種控除証明書

- ・身体障害者手帳、療育手帳、精神保健福祉手帳または障害者控除対象者認定書

- ・配偶者の源泉徴収票など所得の分かる書類(配偶者(特別)控除を受ける人)

- ・国民年金保険料支払証明書または領収証書
- ・医療費控除の明細書

※令和7年中に支払った医療費の領収書などをもち、必ず事前に作成して持参してください。医療費通知(医療費のお知らせ)

このフローチャートは一般的なケースです。下記以外の所得がある人など、不明な点がある場合は、市税務課へご確認ください。

いいえ

令和8年1月1日に住所があった市町村に問い合わせをしてください

公的年金等の所得があった

譲渡所得(土地・建物など)があった

公的年金等の収入額の合計(2カ所以上から受給されている場合はその合計額)が400万円以下でしたか

所得税の確定申告が必要

はい

いいえ

所得税の確定申告が必要

公的年金等所得以外の所得がありましたか

はい

いいえ

公的年金等所得以外の所得は20万円以下ですか

申告義務はありませんが、**注意**をご確認ください

いいえ

所得税の確定申告が必要

市に対して、市県民税申告が必要

※所得税の控除を追加することで、所得税に還付が生じる場合は、確定申告できます



# 申告が必要かどうかをチェックしよう

令和7年中(令和7年1月1日～12月31日)に  
どのような所得がありましたか

はい

START

令和8年1月1日現在で、守山市に  
住所がありましたか

収入なし

給与所得があった

事業所得(営業や農業)や  
不動産所得があった

申告義務はありませんが  
下記にご注意ください

- ・令和8年度 課税(所得)証明などの発行を受ける際には、市県民税の申告が必要です
- ・国民健康保険加入世帯の世帯主および加入者は、無職・無収入でも申告が必要です
- ・申告することで医療費の負担割合、保険料などに影響する場合があります

給与の支払いを受けているのは、  
1カ所のみですか

はい

いいえ

給与の年収は2,000  
万円以下ですか

はい

いいえ

年末調整をした給与所得以外に所得金額  
はありましたか

はい

いいえ

給与以外の所得金額は20万  
円を超えましたか

はい

いいえ

所得税の確定申告  
が必要

所得税の確定申告が必要

申告義務はありませんが、  
注意をご確認ください

市に対して、市県民税申告が必要

※所得税の控除を追加することで、所得税に還付が生じる場合は、確定申告できます

所得の合計額から所得税の控除合計額を差し引き、その残額をもとにして計算した税額が配当控除額よりも多かったですか

はい

いいえ

所得税の確定申告  
が必要

市に対して、市県民税申告  
が必要

※損失があり、翌年に繰り越す場合などは、確定申告が必要

**注意** 申告義務がない場合でも、控除を追加する場合は、確定申告や市県民税申告をすることができます。この申告により、所得税の還付が受けられたり、市県民税や医療費の負担割合、保険料などに影響したりする場合があります。

他詳しくは、草津税務署HPをご覧ください。

※草津税務署内での会場は開設していません。

※草津税務署内での会場は開設していません。

所 草津1階 草津商工会議所

多目的ホール(草津市大路二丁目1-35)

※混雑状況により、早めに終了する場合があります。

※土・日曜日、祝日は除く

午前9時～午後4時

2月16日(月)～3月16日(月)

草津税務署が申告相談会場を開設



草津税務署  
ホームページ

今年から、市県民税の電子  
申告が始まりました。申告に  
はマイナンバーカードが必要  
です。詳しくは、市HPをご覧ください。



市ホームページ

市県民税申告

申告方法は、国税庁HPまたは、  
草津税務署へご確認ください。  
申告書用紙は、国税庁HPからDL。

確定申告

自宅などから、24時間いつでも申告書を作成・提出できます。

確定申告

申告方法は、国税庁HPまたは、  
草津税務署へご確認ください。  
申告書用紙は、国税庁HPからDL。

確定申告

自宅などから、24時間いつでも申告書を作成・提出できます。

確定申告

自宅などから、24時間いつでも申告書を作成・提出できます。

確定申告

自宅などから、24時間いつでも申告書を作成・提出できます。

確定申告

自宅などから、24時間いつでも申告書を作成・提出できます。

確定申告

自宅などから、24時間いつでも申告書を作成・提出できます。

確定申告

スマホ・パソコンから申告できます

・振込口座の分かるもの(所得税の確定申告で還付を受ける人)

・株式配当の配当金支払通知書

・寄附金受領証明書(ワンストップ特例申請済みも含む)

・セ)も併せて持参してください。

・セ)を使用する場合は、その通知(お知らせ)も併せて持参してください。

・セ)を使用する場合は、その通知(お知らせ)も併せて持参してください。

# 各会館などを巡回して申告指導を行います

## 市の申告会場巡回日程表

会場	日時	受付自治会名	
2月			
中洲会館	16日(月)	午前	幸津川、新庄
		午後	幸津川、服部
	17日(火)	午前	立田、小浜
		午後	立田
河西会館	18日(水)	午前	小島、今市、川中
		午後	阿比留、布施野、笠原、川辺、ラフィーネ守山
	19日(木)	午前	中、川田、喜多、田中、河西ハイム
		午後	河西ニュータウン
	20日(金)	午前	播磨田
		午後	播磨田、荒見
小津会館	24日(火)	午前	金森
		午後	大門、サムズ守山、三宅稲葉
	25日(水)	午前	弥生の里、三宅
		午後	欲賀、森川原
	26日(木)	午前	横江、杉江、金森山柿
		午後	大林、山賀
地域総合センター	27日(金)	午前	矢島
		午後	矢島、十二里
3月			
地域総合センター	2日(月)	午前	赤野井
		午後	赤野井、石田
速野会館	3日(火)	午前	大曲、美崎、ベルヴィータウン木浜
		午後	中野小林
	4日(水)	午前	木浜、水保
		午後	中野
	5日(木)	午前	開発、ネオベラヴィータ守山
		午後	今浜、北川ニュータウン
エルセンター	6日(金)	午前	今宿、焰魔堂、阿村
		午後	勝部、大鳥
	9日(月)	午前	二町、古高
		午後	千代、伊勢
多目的ホール <small>市役所 のホール</small>	10日(火)	午前	泉町、浮気
		午後	元町、レックス式番館
	11日(水)	午前	吉身西町、吉身東町
		午後	梅田町、吉身中町
	12日(木)	午前	下之郷、グランドメゾン守山
		午後	本町、岡、立入
	13日(金)	午前	市内全域
		午後	
	16日(月)	午前	
		午後	

※12月15日号の広報もりやまでお知らせしたとおり、今回から「市民ホール」は「小津会館」に、「北公民館」は「速野会館」に会場を変更しています。

受付時間 ・午前の部：午前9時～11時30分

・午後の部：午後1時～3時

○当日整理券は、午前の部・午後の部ともに、当日午前8時から各会場の入り口付近で配布します。

○会場の混雑緩和のため、受付自治会を割り振っていますが、都合のつかない場合は、どの会場へお越しいただいても結構です。

○例年、午前・午後の開始時間直後は混み合いますので、混み合う時間帯を避けてご来場ください。

※駐車場には限りがあります。公共交通機関のご利用にご協力ください。

## オンライン来場予約

下記フォームから時間指定の来場予約ができます。

予約枠には上限があります。予約できなかった場合は、当日整理券での受付となります。

予約受付期間

2月2日(月)午前9時～来場日の2営業日前



申込フォーム

## 市の申告会場では受け付けできない申告があります

以下の申告は、草津税務署で申告・相談してください

- ・初年度の住宅借入金等特別控除(住宅ローン控除)の申告
- ・令和6年分以前の申告
- ・令和8年1月2日以降に守山市に転入した人の申告
- ・青色申告
- ・初めて事業所得を申告する人の申告
- ・株式や土地建物などの分離譲渡所得(公共収用を除く)の申告
- ・総合譲渡(ゴルフ会員権の譲渡など)の申告
- ・亡くなられた人の申告(準確定申告)
- ・繰越損失がある場合の申告
- ・雑損控除を受ける場合の申告
- ・草津税務署から確定申告書類の送付を受けている事業所得や不動産所得のある人の申告
- ・収支内訳書の書き方の指導を受けようとする人(農業所得含む)の申告
- ・事業などの収入金額が1,000万円を超える人の申告
- ・相続などに係る生命保険契約などに基づく年金に関する申告

上記申告以外でも、申告や相談内容が複雑なものは、草津税務署での申告をお願いすることがあります。



# 会計年度任用職員(4月1日付け任用)を募集



ホームページ

募集情報を市HPに順次掲載しています。

## 募集情報

ハローワーク草津(草津公共職業安定所)〔☎(562)3720〕、ジョブプラザ守山〔☎(583)8739〕または担当課へ。試験日や当日の持ち物など詳しくは、市HPをご覧ください。

業務内容は「そのほか所属長が指示する業務」を含みます。

**勤務形態** フル(フルタイム：常勤・7時間45分) パート①(パートタイム：週4日・7時間45分)

パート②(パートタイム：年208日・7時間45分) パート③(パートタイム：月9～15日程度)

パート④(パートタイム：週3日・6時間30分) パート⑤(パートタイム：週5日・6時間)

※上記のいずれにも該当しない場合は、勤務形態を一部記載していません。詳しくは、各課へお問い合わせください。

担当課	業務内容【勤務形態】	資格・経験の要件	募集人数	募集期間・問い合わせ
企画政策課	広報作成員【フル】 〔広報もりやま(広報誌)の作成・発行・企画、SNSでの情報発信に関する事務〕	・普通自動車運転免許 ・パソコン操作(インデザイン含む)が可能	1人	2月16日(月)まで ☎(582)1164
人権政策課	事務員【パート①】 (人権全般および男女共同参画に関する事務)	・普通自動車運転免許 ・パソコン操作が可能	1人	2月20日(金)まで ☎・☎(582)1116
地域総合センター	児童厚生員【パート①】 (児童センターの乳幼児・児童・生徒に関する日常的な体育指導と遊戯指導、人権啓発事業の補助および関係業務)	・普通自動車運転免許 ・パソコン操作が可能 ・保育士資格、幼稚園教諭免許状のいずれか ・保育所、幼稚園、こども園、児童福祉施設などでの3年以上の勤務経験	1人	2月17日(火)まで ☎・☎(585)4822
	児童厚生員【フル】 (児童センターの乳幼児・児童・生徒に関する日常的な体育指導と遊戯指導、児童センター行事の企画運営、広報啓発の作成発行、人権啓発事業の補助および関係業務)		1人	
	同和教育指導員【パート①】 (人権・同和教育啓発事業の企画運営、訪問相談業務および関係業務)		1人	
公文書館	統計事務員【パート④】 (統計調査にかかる事務)	・普通自動車運転免許 ・パソコン操作が可能 ※統計に関する専門的な知識・資格は不問	1人	2月24日(火)まで ☎・☎(514)1050
	文書管理事務員【パート④】 (保存文書管理および文書管理システム運用にかかる事務)	パソコン操作が可能	1人	
納税課	徴収員【パート①】 (徴収事務、電話窓口対応、納税相談)	・普通自動車運転免許 ・パソコン操作が可能	1人	2月13日(金)まで ☎・☎(582)1118
環境センター	環境センター施設案内事務員【パート⑤】 (施設見学案内業務、会計業務)	・普通自動車運転免許 ・パソコン操作が可能	1人	2月18日(水)まで ☎(599)6206
市民協働課	地域づくり支援員【フル】 〔学区におけるまちづくり活動(子育て、青少年、福祉)に関する支援業務、地区公民館の社会教育事業〕	・普通自動車運転免許 ・パソコン操作が可能	8人	2月9日(月)まで ☎・☎(582)1148
	事務員【パート④】 (市民交流センターの貸館業務、電話・窓口対応)	パソコン操作が可能	3人	2月18日(水)まで ☎(582)1149
市民課	事務員【パート①】 (窓口・電話対応、各種届出受付・入力事務)	パソコン操作が可能	2人	2月12日(木)まで ☎・☎(582)1122
	事務員【パート①】 ※更新なし (戸籍届の受付・審査・記載入力、問い合わせ対応、マイナンバーカード事務を含む窓口・電話対応事務)		1人	
	マイナンバー事務員【パート①】 (マイナンバーカードの申請・交付・更新などの事務、窓口・電話対応事務)	・普通自動車運転免許 ・パソコン操作が可能	1人	2月18日(水)まで ☎・☎(582)1122
健康福祉政策課	就労支援員【パート①】 (生活保護受給者の就労支援、ハローワークや就労関係機関との連携および連絡調整などに関すること)	・普通自動車運転免許 ・パソコン操作が可能 ・社会福祉士または社会福祉主事任用資格か、福祉分野などの相談業務経験や就労支援業務経験	1人	3月13日(金)まで ☎・☎(582)1123
	保健指導員【フル】 (生活保護の医療扶助事務、保健指導、相談業務、被保護者健康管理支援事業に関すること)	・普通自動車運転免許 ・パソコン操作が可能 ・保健師、看護師(准看護師含む)、社会福祉士、精神保健福祉士のいずれか	1人	2月13日(金)まで ☎・☎(582)1123

担当課	業務内容【勤務形態】	資格・経験の要件	募集人数	募集期間・問い合わせ
生活支援相談課	自立相談支援員【パート①】 (生活困窮者自立相談支援事業、市民相談に関すること)	・普通自動車運転免許 ・パソコン操作が可能 ・社会福祉士または社会福祉主事任用資格か、福祉・教育・医療分野などの相談業務に、おおむね1年以上従事	1人	2月20日(金)まで ☎(582)1161
消費生活センター	消費生活相談員【パート①】 (消費生活センターに関すること)	・パソコン操作が可能 ・消費生活相談員資格試験に合格したか、合格したとみなされる人で実務経験が1年以上	1人	
国保年金課	窓口相談受付事務員【パート①】 (国民健康保険、福祉医療費助成、後期高齢者医療および国民年金に関する届出・相談・申請受付)	パソコン操作が可能	1人	2月10日(火)まで ☎・有(582)1120
	レセプト点検事務員【パート①】 (レセプト点検事務、国民健康保険に関する窓口相談受付、電話対応および関係業務)	医療事務資格を有するか、レセプト審査・請求事務経験が通算3年以上	1人	
すこやか生活課	保健師【フル】 (各種健(検)診に関する業務、特定健康診査などに関する業務)	・普通自動車運転免許 ・パソコン操作が可能 ・保健師免許	2人	2月9日(月)まで ☎・有(581)0201
	管理栄養士【フル】 (健康づくりに関する業務、母子保健事業における栄養業務)	・普通自動車運転免許 ・パソコン操作が可能 ・管理栄養士免許	1人	
	事務補助員【パート④】 (予防接種の事務に関すること)	・普通自動車運転免許 ・パソコン操作が可能	1人	2月10日(火)まで ☎(598)5711
長寿政策課	認知症総合支援員【フル】 (認知症初期集中支援事業に関すること、認知症地域支援に関すること、その他の認知症施策の推進に関すること、認知症高齢者宅への訪問支援に関すること)	・普通自動車運転免許 ・パソコン操作が可能 ・看護師、理学療法士、作業療法士、社会福祉士、介護福祉士、歯科衛生士、言語聴覚士、精神保健福祉士、介護支援専門員のいずれか	2人	2月13日(金)まで ☎(584)5474
在宅医療・介護連携サポートセンター	在宅療養支援相談員【パート①】 (在宅療養にかかる相談支援)	・普通自動車運転免許 ・保健師、看護師、社会福祉士、主任介護支援専門員、介護支援専門員、介護福祉士のいずれか	1人	2月27日(金)まで ☎(581)0330
地域包括支援センター	介護予防ケアプランナー【フル】 (介護予防に関するケアプランの作成)	・普通自動車運転免許 ・保健師、看護師、社会福祉士、主任介護支援専門員、介護支援専門員、作業療法士、介護福祉士のいずれか	1人	
	主任介護支援専門員【フル】	・普通自動車運転免許 ・主任介護支援専門員	1人	
介護保険課	介護保険認定調査員【パート④】 (介護保険の認定調査業務)	・普通自動車運転免許 ・パソコン操作が可能 ・保健師、看護師(准看護師含む)、社会福祉士、介護福祉士、介護支援専門員、社会福祉主事のいずれか	1人	2月10日(火)まで ☎・有(582)1127
	事務員【パート①】 (パソコンを使用してのデータ入力業務、窓口・電話対応業務)	パソコン操作が可能	2人	
	徴収員【パート①】 (介護保険料の徴収事務、パソコンを使用してのデータ入力業務、窓口・電話対応業務)	・普通自動車運転免許 ・パソコン操作が可能	1人	
幼保支援室	保育士・保育教諭・幼稚園教諭【フル】 (学級担任または特別支援担当、乳幼児保育担当)	保育士資格または幼稚園教諭免許 ※幼稚園の特別支援担当・預かり保育担当は、幼稚園教諭免許、保育士資格、小学校教諭免許、中学校教諭免許のいずれか	10人程度	2月13日(金)まで ☎・有(582)1129
	保育士・保育教諭【パート】 (特別支援担当、乳幼児保育担当)		30人程度	
	幼稚園教諭・講師【パート】 (特別支援担当、預かり保育担当)			
	みなし保育士【フル】 (保育業務全般)	下記のいずれか ・子育て支援員研修修了、1年以上かつ1,440時間以上保育業務に従事 ・児童福祉施設で2年以上かつ2,880時間以上児童の保育業務に従事	2人	
	子育て支援員【パート】 (保育業務全般の補助)	子育て支援員研修の地域型保育コースを修了	2人	
	補助員【パート】 (乳幼児保育、学級担任の補助業務、預かり保育にかかる3歳児の支援)	特になし	17人	
	配膳員【パート】 (園の給食配膳業務)		3人	



担当課	業務内容【勤務形態】	資格・経験の要件	募集人数	募集期間・問い合わせ
幼保支援室	保育指導員【パート⑤】 〔地域型保育所の指導(監査)・調整・人材バンク、乳幼児保育に関する助言および指導に関すること〕	<ul style="list-style-type: none"> <li>・パソコン操作が可能</li> <li>・保育士資格</li> <li>・認可保育施設で10年以上の実務経験</li> </ul>	1人	2月13日(金)まで ☎・有(582)1129
子育て応援室	子ども家庭支援員【パート①】 (子育て相談、児童虐待相談、家庭訪問、関係機関との連絡調整などのケースワーク)	<ul style="list-style-type: none"> <li>・社会福祉士、精神保健福祉士、公認心理師、保健師、助産師、看護師、保育士、教育職員免許法に規定する普通免許状などのいずれか</li> </ul>	1人	2月9日(月)まで ☎(582)1159
	虐待対応専門員【パート①】 (児童虐待相談、子育て相談、家庭訪問、関係機関との連絡調整などのケースワーク)	<ul style="list-style-type: none"> <li>・普通自動車運転免許</li> <li>・パソコン操作が可能</li> </ul>	1人	
こども家庭相談課	女性相談支援員【パート①】 (DV相談に関する業務、ひとり親家庭などの相談や自立に向けた支援業務)	<ul style="list-style-type: none"> <li>・社会福祉士、精神保健福祉士、公認心理師、保健師、助産師、看護師、保育士、教育職員免許法に規定する普通免許状などのいずれかか、福祉に関わる相談業務の経験が3年以上</li> <li>・普通自動車運転免許</li> <li>・パソコン操作が可能</li> </ul>	1人	2月10日(火)まで ☎・有(582)1137
母子保健課	助産師【フル】 (母子健康手帳の交付、妊娠8ヵ月アンケート、新生児訪問、はじめましてサロン、産後ケア事業ほか母子保健事業に関すること)	<ul style="list-style-type: none"> <li>・普通自動車運転免許</li> <li>・パソコン操作が可能</li> <li>・助産師免許</li> </ul>	1人	2月2日(月)～13日(金) ☎(583)0898
	保健師【パート】 (乳幼児健診、子育てサロンなどでの指導)	<ul style="list-style-type: none"> <li>・普通自動車運転免許</li> <li>・保健師免許</li> </ul>	1人程度	
	助産師【パート】 (新生児訪問、乳幼児健診)	<ul style="list-style-type: none"> <li>・普通自動車運転免許</li> <li>・助産師免許</li> </ul>	1人程度	
	看護師【パート】 (乳幼児健診)	看護師免許	1人程度	
	歯科衛生士【パート】 (乳幼児のブラッシング個別相談、乳幼児健診での歯科保健指導やフッ化物の歯面塗布、園・校・施設などの歯科保健指導、フッ化物洗口液の作製)	<ul style="list-style-type: none"> <li>・普通自動車運転免許</li> <li>・歯科衛生士免許</li> </ul>	1人程度	
	栄養士【パート】 (乳幼児健診・子育てサロンなどでの栄養指導)	<ul style="list-style-type: none"> <li>・普通自動車運転免許</li> <li>・下記のいずれか               <ul style="list-style-type: none"> <li>・管理栄養士免許を有する</li> <li>・栄養士免許を有し、母子保健分野での相談業務の経験が3年以上</li> </ul> </li> </ul>	1人程度	
	保育士【パート】 (乳幼児健診・子育てサロン・親子教室などでの保育指導)	<ul style="list-style-type: none"> <li>・普通自動車運転免許</li> <li>・保育士資格</li> </ul>	2人程度	
発達支援課	教育指導員【フル】 (心身の発達に遅れや偏りなどのある乳幼児の療育および指導にかかる事務、相談業務)	<ul style="list-style-type: none"> <li>・保育士資格、幼稚園教諭免許、作業療法士資格のいずれか</li> <li>・パソコン操作が可能</li> </ul>	1人	2月16日(月)まで ☎・有(582)1158
	相談支援専門員【パート①】 (障害福祉サービス利用計画作成、事業所との調整、利用状況のモニタリング、相談業務)	<ul style="list-style-type: none"> <li>・障害福祉サービス事業所で直接処遇業務または相談業務の5年以上の勤務経験</li> <li>・普通自動車運転免許</li> <li>・パソコン操作が可能</li> </ul>	2人	
	保育士【パート③】 (親子療育教室の保育などの業務、市内の子育てサロンなど子育て支援の現場に訪問し、発達支援センターとの連携を図る業務)	<ul style="list-style-type: none"> <li>・保育士資格、幼稚園教諭免許のいずれか</li> <li>・普通自動車運転免許</li> <li>・パソコン操作が可能</li> </ul>	2人程度	
	言語指導員【フル】 〔就学前の言語指導(構音指導・言語個別指導・言語グループ指導)および指導に係る事務、園や保護者などからの相談業務〕	<ul style="list-style-type: none"> <li>・保育士資格、幼稚園教諭免許、小学校教諭免許、言語聴覚士資格のいずれかか、就学前児の言語指導経験</li> <li>・普通自動車運転免許</li> <li>・パソコン操作が可能</li> </ul>	1人	
生涯学習会館(エルセンター)	事務員【パート①】 (貸館窓口に関する事務)	<ul style="list-style-type: none"> <li>・普通自動車運転免許</li> <li>・パソコン操作が可能</li> </ul>	1人	2月13日(金)まで (2月3日(火)、10日(火)、12日(木)は休館) ☎(583)5558
支所(市民課)	支所事務員【パート①】 〔支所(速野・中洲支所)での窓口・電話対応、各種届出受付・入力事務、マイナンバーカードに関する受付・更新などの事務〕	<ul style="list-style-type: none"> <li>・普通自動車運転免許</li> <li>・パソコン操作が可能</li> </ul>	1人	2月18日(水)まで ☎・有(582)1122
図書館	司書【フル】 (カウンター業務、資料整理、おはなし会など図書館業務全般)	<ul style="list-style-type: none"> <li>・普通自動車運転免許</li> <li>・パソコン操作が可能</li> <li>・図書館司書資格</li> </ul>	5人	2月19日(木)まで ☎・有(583)1639
	学校司書【パート】 (市立小中学校の図書室の整備、読書支援、本の受け入れ・修理)	<ul style="list-style-type: none"> <li>・パソコン操作が可能</li> <li>・図書館司書資格</li> </ul>	1人	

担当課	業務内容【勤務形態】	資格・経験の要件	募集人数	募集期間・問い合わせ
都市計画・交通政策課	都市計画指導員【パート①】 (地区計画関係の届出事務の受付・審査、その他都市計画に関する補助業務)	・普通自動車運転免許 ・パソコン操作が可能 ・都市計画関連業務またはこれに類する業務の経験	1人	2月13日(金)まで ☎・有(582)1132
	屋外広告物指導員【パート①】 (屋外広告物の受付・審査、景観業務の受付)	・普通自動車運転免許 ・パソコン操作が可能 ・屋外広告物関連業務、景観関連業務、都市計画関連業務またはこれに類する業務の経験	1人	
教育総務課	市立小中学校の学校用務事務補助員(用務員)【パート②】 (環境整備・管理運営補助)	特になし ※刈払機取扱作業者の資格を有していることが望ましい	7人	2月16日(月)まで ※応募者多数の場合は締め切る可能性あり ☎・有(582)1140
教育支援センター	教育相談員【フル、パート①】 ・児童生徒、保護者のカウンセリングおよび児童生徒の在籍する学校、家庭との連携 ・行き渋りや不登校傾向を示す児童生徒の社会的自立を目指した支援	・下記のいずれか ・臨床心理士資格を有する ・教員免許を有し、かつ教育相談に関する専門的な知識がある ・普通自動車運転免許 ・パソコン操作が可能	各1人	2月10日(火)まで ☎(583)4217
	こども支援コーディネーター【パート①】 ・学校における不登校対応への支援 ・児童生徒の在籍する学校との連携した支援 ・不登校対策についての施策検討業務	・教員免許 ・教育相談(特に不登校支援)に関する知識・経験がある ・学校現場での教育相談業務の経験 ・普通自動車運転免許 ・パソコン操作が可能	1人	

## 2月4日(水)～10日(火)は 滋賀県がんと向き合う週間

### がん検診を受診しましたか

がんは死因の1位を占め、日本人の2人に1人が生涯のうちでがんになる可能性があるといわれています。**要精密検査と言われたら放置しないで精密検査を受けるまでが、「がん検診」です**

令和6年度の市のがん検診では、胃がん1件、大腸がん4件、子宮頸がん2件、乳がん18件が見つかり、そのほとんどが早期で発見されました。

早期発見・早期治療のためにも、がん検診を受診し、がんを予防しましょう。

検診実施医療機関など詳しくは、すこやか健康だよりや市HP、がんに関する理解と関心を深めるための情報は県HPをご覧ください。



がん検診  
市ホームページ



県ホームページ

検診名	期間
大腸がん検診	2月28日(土)まで
胃がん検診、肺がん検診、 子宮頸がん検診、乳がん検診	3月31日(火)まで

※令和8年4月から、胃部X線検査の対象年齢が、50歳以上・2年に1回に変更となります。40歳代で胃部X線検査を受けられるのは、今年度が最後のチャンスです。

### 問すこやか生活課

☎・有(581)0201 FAX(582)1138



## 新・クルちゃんの No.191

### つぶやき



### 金属が含まれる製品は、破碎ごみに出してね。

焼却ごみの中に金属を含む複合品が排出されていることがあります。金属は燃えないため、環境センターの焼却炉で燃え残り、焼却炉を傷めてしまいます。金属を含む複合品は、必ず破碎ごみとして出してください。

#### 金属を含む複合品の例

折りたたみ傘、刃物、はさみ、ランドセル など  
※ただし、ボールペンなど少量の金属が含まれる場合は「焼却ごみ」

焼却ごみの中から  
出てきた金属くず



ごみの分別方法について、詳細に掲載している「ごみ分別ガイドブック」を市役所、地区会館、もりやまエコパーク交流拠点施設、駅前総合案内所で配布しています。ぜひ活用してください。

### 問ごみ減量推進課

☎・有(584)4692

FAX(584)4818

ごみ分別  
アプリ  
配信中!



iOS版

Android版

## 2月の駅前総合案内所

☎(514)3765  
FAX(514)3766

### 犬猫ずっと大好き展

2月2日(月)～8日(日) 最終日午後3時まで

動物愛護に関するパネルや作品、約200点を展示。犬猫モチーフのお土産販売。展示販売あり。

### 第13回 守山市日本画教室 小作品展

2月9日(月)～15日(日)

初日午前11時から 最終日午後3時まで

伝統ある日本画の美しさをたくさんの人を知っていただきたいという思いを込めて、メンバーおののが自然界から受けた感動・発見を精一杯表現した作品約20点の展示。

### 湖南ホームタウン陶芸クラブ 作品展

2月16日(月)～22日(日) 最終日午後1時まで

陶芸作品(器類、花器、オブジェ)、絵画作品(ぬり絵、貼り絵)など、湖南ホームタウン利用者の作品約200点の展示。展示販売あり。

### 春の押し花展示会 ～友を偲んで～

2月23日(月・祝)～3月1日(日)

初日午後1時から 最終日午後3時まで

大切な友人たちの遺作を中心に、講師・生徒による風景画、コラージュ、フラワーアレンジなど約30点の展示。展示販売あり。

### 体験会

時2月28日(土)、3月1日(日)午前10時～午後2時

内押し花小物作り

¥600円～

定各10人(予約優先)

申電話で岡田【☎090(4296)3669】へ。



立入水源地の四塩化炭素

## 水質検査結果

11月18日～1月6日

### 原水(地下水)

- ・1号井戸(0.0002mg/ℓ未満)
- ・3号井戸(0.0150mg/ℓ～0.0190mg/ℓ ※12月13日～停止中)
- ・5号井戸 停止中
- ・6号井戸(0.0170mg/ℓ～0.0200mg/ℓ)
- ・7号井戸(0.0017mg/ℓ～0.0018mg/ℓ)

### 浄水塔出口

- ・1号浄水塔(0.0002mg/ℓ未満)
- ・2号浄水塔(0.0002mg/ℓ未満 ※12月13日～停止中)
- ・3号浄水塔(0.0002mg/ℓ未満)

### 水道水異常なし

高度浄水処理施設で適正に処理できており、安全でおいしい水を給水しています。

### 給水栓(水道水)

- ・0.0002mg/ℓ未満(水質基準値0.002mg/ℓ以下)

### 各井戸の監視体制

定期的に水質の変動を監視し、取水量の調整を行い、安全な水の確保に努めています。

### 園施設工務課

☎(582)1128 FAX(582)5780

※検査の詳細は、上記へお問い合わせいただくか、市HPをご覧ください。



ホームページ

## 市立図書館

☎(583)1639  
FAX(583)6949

2月の行事

### 休館日

2月2日、6日、9日、12日、16日、24日

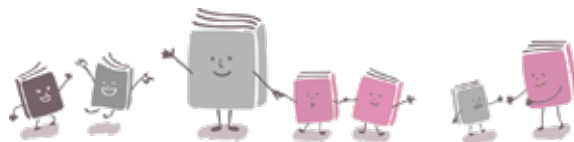
### 行事(開催予定)

申し込み方法など詳しくは、右記HPをご覧ください。



市立図書館  
ホームページ

- ・としょかんおはなし会  
時毎週水・金曜日午後3時～
- ・中高生サポーター  
時2月8日(日)午後1時～
- ・おたのしみおはなし&映画会  
時2月8日(日)午前11時～  
内「ねないこだれだ」ほか
- ・がん相談支援センター出張相談(予約制)  
時2月13日(金)、27日(金)  
午後1時30分～4時30分
- ・がん患者サロン「笑顔」  
時2月18日(水)午後1時～3時
- ・としょかんかざり隊!  
時2月22日(日)午前10時～  
内テーマ「外国の昔話」
- ・読書好き集まれ!感想語り読書会  
時2月23日(月・祝)午後2時～3時  
内テーマ図書『52ヘルツのクジラたち』  
まちだ そのこ/著
- ・公開朗読会  
時2月28日(土)午後2時～  
内テーマ「愛」



## 北部図書館

☎(585)9953

### 休館日

2月5日、6日、12日、19日、26日

### 行事(開催予定)

- ・としょかんおはなし会  
時毎週火曜日午後2時30分～、  
毎週土・日曜日午前10時30分ごろ～
- ・バレンタインおはなし会&エコバッグを作ろう!  
時2月11日(水・祝)午前10時30分～  
所北部図書館(速野会館)多目的室





## トクリュウが関与する「ニセ警察詐欺」が多発

トクリュウとは「匿名・流動型犯罪グループ」の略で、SNSなどを利用して犯罪実行犯を募り、都度メンバーを入れ替えながら、強盗事件や特殊詐欺などさまざまな犯罪を敢行します。

### ニセ警察詐欺の具体的な手口

- (1) 電話やSNSでの接触 自宅の固定電話や携帯電話に、警察官や検察官を名乗って電話をかけてきます。その後、SNSやビデオ通話に誘導し、やりとりを行います。
- (2) 不安をあおる言葉 「あなたに逮捕状が出ている」「あなたの口座が犯罪に使われている」などと言って、被害者の不安をあおります。
- (3) 偽物の提示 犯人は、被害者をSNSのトークやビデオ通話に誘導し、偽の警察手帳や逮捕状の画像を見せるなどして、本物の警察官であると信用させようとします。
- (4) 金銭の要求 「資産を調査する」「銀行口座のお金を一旦預かる」などと、言葉巧みに、指定された口座に現金を振り込むよう要求します。

### 「ニセ警察詐欺」被害に遭わないための対策

- (1) + (プラス) から始まる電話には出ない + (プラス) から始まる電話は、詐欺電話の可能性が高いため、電話に出ないようにしましょう。
- (2) 国際電話休止サービスの利用 自宅の固定電話に国際電話がかかってこないよう、休止サービスの利用をお勧めします。固定電話は、国際電話不取扱受付センター☎0120(210)364 または右記HPで無償で休止手続きができます。スマートフォンの場合は、「迷惑電話撃退アプリ」などを活用して、不審な電話を受け付けられないよう設定できます。
- (3) 家族や警察に相談を 万が一、犯人からの電話に出てしまったとしても、冷静になって、いったん電話を切り、家族や警察(相談電話番号 #9110)へ相談してください。



国際電話不取扱  
受付センター  
ホームページ

市内の交通 (人身)事故 発生件数	発生件数 (件)	前年対比 (件)
	168	-3

市内の交通事故 負傷者数	負傷者数 (人)	前年対比 (人)
軽傷者	181	+21
重傷者	19	+8
死者	2	+2
合計	202	+31

市内の刑法犯 認知件数	発生件数 (件)	前年対比 (件)
粗暴犯	44	+6
窃盗犯	229	-12
知能犯	90	+12
その他	66	+2
合計	429	+8

統計: 12月末現在

## 安全・安心メール登録受付中 ☎危機管理課 ☎(582)1119 FAX(583)5066

市では、市民の皆さんの携帯電話やパソコンに安全・安心メール(災害・気象・行政・地震・防犯情報)を配信しています。右記二次元コードを読み込むか、t-moriyama@sg-p.jpに空メールを送信することで登録できます。登録は無料ですので、ぜひご活用ください。

メールが届かない場合は、@sg-p.jpまたはmoriyama@sg-p.jpからのメール受信を許可する設定をして、再度、空メールを送信し、安全・安心メールに登録してください。



登録ページ

## 相談コーナー 守山市公式LINEのメニューからもご覧いただけます※ 相談無料・予約不要(一部を除く)

相談名	実施日	場所	問い合わせ
こどもなんでも相談	平日 午前9時～午後4時45分 ※こどもなんでも相談は、電話の場合 午前8時30分～午後5時15分	市役所2階 こども家庭センター	こども家庭センター ☎(582)1112
生活支援・ ひきこもり・市民相談		市役所1階 生活支援相談課	生活支援相談課 ☎(582)1161
就 労		市役所1階 生活支援相談課 (木曜日は地域総合センター)	商工観光課 ☎・FAX(582)1131
消費生活・ 多重債務	平日 午前9時～午後4時	市役所1階 消費生活センター (生活支援相談課内)	消費生活センター ☎(582)1146 消費生活相談専用電話188(土・日曜日利用可)
行 政	2月10日(火)、27日(金) 午前9時30分～正午	市役所1階 相談室	市民協働課 ☎・FAX(582)1148
子育て	2月5日(木)、19日(木) 午前10時～正午	市立図書館 集会室1	地域子育て支援センター (カナリヤ保育園) ☎(583)5460
人 権	2月5日(木)、19日(木)午前9時30分～正午	市役所2階 相談室	人権政策課 ☎・FAX(582)1116
女性の悩み★	2月13日(金)午前9時～正午		
男性の悩み★	2月22日(日)午前9時～正午		
教 育★	2月21日(土)午前9時～正午	生涯学習・教育研究センター (エルセンター)3階	教育支援センター ☎(583)4237
	平日 午前9時～午後5時		

※守山市LINE公式アカウントの友だち追加は表紙の二次元コードから

★印の相談は事前申込が必要です



守山市児童センター  
ホームページ

市内各  
児童館

# ちやいど広場

★の申込方法など  
詳しくは、右記HPを  
ご覧ください。

催し	日時	内容	対象	定員※	申し込み・持ち物
守山市児童センター(地域総合センター、矢島町) ☎(585)4822					
おやこひろば	2月4日(水)、18日(水)、 25日(水) 午前9時30分～11時30分	広い遊戯室で好きな 遊びを楽しもう	乳幼児とその保護者	各30組	当日参加可 上靴(親子とも)、飲み物
きっずワールド 簡単難チョコクラン チ作り	2月28日(土) 午後1時30分～3時30分	コーンフレークで チョコのお菓子を 作ろう	市内在住の小学生	16人	★申込要[2月19日(木)まで (応募多数の場合は抽選)] 500円
友愛児童館(守山二丁目) ☎(583)3243 *駐車場はありません					
クラフトサークル	2月25日(水) 午後4時～5時	作って遊べる工作を しよう	小学生	20人	申込要[2月4日(水)まで] はさみ、のり
友愛第二児童館(水保町) ☎(585)5491 *駐車場はありません					
音あそび	2月9日(月) 午前10時30分～11時30分	幼児の親子の音あそび	0～3歳児の親子	10組	申込要[2月7日(土)まで]
ぬりえクラブ	2月24日(火) 午後4時～5時	季節のぬりえをしよう	小学生	各20人	申込要[2月13日(金)まで] 色えんぴつまたはサイン ペン
クラフトクラブ	2月26日(木) 午後4時～5時	カレンダーを作ろう			申込要[2月13日(金)まで] はさみ、のり、色えんぴつまた はサインペン
ほほえみセンター(守山五丁目) ☎(514)3960 *運営:社会福祉法人 友愛					
たのしいお話会	2月4日(水) 午前10時～10時40分	司書さんによる 絵本の読み聞かせや 手遊びなど	未就園児とその保護者	25組	当日参加可
音あそび	2月5日(木) 午前10時～11時	みんなで楽しく リトミック		各40組	
英語であそぼう	2月13日(金) 午前10時～11時	英語の歌や絵本の読み 聞かせで遊びながら親 子で楽しく英語を学ぼう			
避難訓練	2月15日(日) 来館状況を見て実施	いざというときに 備えて 避難訓練をしよう	小学生～高校生		
おしゃべりタイム	2月17日(火) 午前10時～11時30分	11時30分までなら いつ来てもOK。 おしゃべりをして ほっと一息しましょう	0歳とその保護者	15組	
ミニゲーム大会	2月21日(土) 午後2時～3時	主任児童委員さんと 一緒にカルタ大会や ミニゲームで勝負しよう	小学生～高校生	20人	申込要 [2月7日(土)～20日(金)]
ハイハイレース	2月24日(火) 午前10時～11時	いちについて よーいどん。 ハイハイでおうちの人の の所まで行けるかな	0歳(ずりばい、ハイハ イ)の子どもと その保護者	20組	当日参加可 (受付:午前10時55分まで) お気に入りのおもちゃ
身長・体重計測 (1歳以上)	2月25日(水) 午前9時45分～10時15分	身長・体重を測定	1歳以上の子ども	各40組	当日参加可 (受付:午前10時10分まで)
身長・体重計測 (0歳)	2月25日(水) 午前10時15分～10時45分		0歳の子ども		当日参加可 (受付:午前10時35分まで) バスタオル

※定員は、特記のないものは先着順



# BUNTAI calendar

## ◆市民ホールの主な催し物

2/11 (水・祝)	大ホール 2回公演 午後1時 午後4時30分	島津亜矢 40周年記念コンサートツアー 2026 ～ありがとう～	全席指定(税込) 8,000円	発売中 A
	小ホール 午後2時	みんなでたのしむ もりやま演劇ダンス祭り いろとりどり	無料 (申込要)	C
2/14 (土)	大ホール 2回公演 午前11時30分 午後2時45分	よしもとのお笑いライブ in 守山2026 ～人気芸人 & 吉本新喜劇が 守山に愛と笑いをお届けスペシャル！～	全席指定(税込) 前売 5,000円	発売 しました F
2/15 (日)	小ホール 午後2時	ぼんちる 第四十八回 桂かい枝 露の紫、桂九ノ一	全席指定(税込) 1,800円	発売中 A
2/22,23 (日・月・祝)	大ホール 午後2時30分	バレエ & ダンス in 守山 2026 ※子供無料招待枠あり(先着・数量限定)	全席指定(税込) 各日 5,000円	発売中 D
2/28 (土)	小ホール 午後2時	early afternoon vol.42 Kusuyo (シャンソン歌手)	鑑賞無料	C
4/11 (土)	大ホール 午後2時	ルシオール ユース ウインド オーケストラ 第4回定期演奏会 「風に吹かれ、雲は国境を越える」	鑑賞無料 (入場整理券要)	2/14 整理券 配布開始 G
4/18 (土)	大ホール 午後2時	ミラクルひかる×荒牧陽子 ものまねジョイントスーパーライブ	全席指定(税込) 4,500円	発売中 A
第15回 ルシオール アート キッズフェスティバル				
5/17 (日)	大ホール 午前10時45分	びわ湖ホール声楽アンサンブル 0歳からのコンサート 指揮：大川修司、ピアノ：小林千夏	全席自由(税込) 500円	発売中 D
	大ホール 午後3時30分	日本センチュリー交響楽団 オーケストラコンサート 指揮：中田延亮	全席指定(税込) 一般 2,000円 U25 1,000円 U18 500円	発売中 B
5/24 (日)	大ホール 午後3時	SSMTスペシャル・カルテット 斉藤功・佐藤和哉・南里沙・辻本好美	全席指定(税込) 6,500円	2/13発売 A
5/31 (日)	大ホール 午後5時	T-BOLAN LAST LIVE TOUR 2025-2026 終章 SING THE BEST HIT JOURNEY 47	全席指定(税込) 一般 8,800円ほか	3/15発売 E

A 未就学児入場不可。B 3歳未満入場不可。公演当日の時点で3歳以上18歳以下無料招待枠あり。詳細は市民ホールまで。C どなたでもご覧いただけます。D 3歳以上有料。3歳未満保護者1人につき1人まで膝上鑑賞無料。別途座席必要時有料。E 4歳以上有料。3歳以下膝上可(別途座席必要時有料)。F 5歳以上または身長110cm以上のお子さまは有料。4歳以下は保護者1人につき1人まで膝上無料。別途座席必要時有料。G 3歳以上入場整理券が必要。3歳未満保護者1人につき1人まで膝上鑑賞可能。別途座席が必要な場合は入場整理券が必要。1家族につき6枚まで。

入場  
制限

## ◆市民運動公園 イベント事業

### MORIYAMA モルックフェスティバル

時 2月11日(水・祝)午前9時～正午

所 市民体育館 アリーナ

対 市内在住・在学・在勤の人を1人以上含むチームまたは個人

定 100人

料 ¥300円/人、1,000円/4人1組

申 2月6日(金)午後5時までに右記申込フォームまたは電話で市民運動公園へ



申込フォーム

## ◆ビッグレイク イベント事業

### 第43回 野洲川健康ファミリーマラソン大会

時 3月1日(日)午前9時～(受付：午前8時20分～)

※雨天中止

所 野洲川歴史公園サッカー場(ビッグレイク)

対 ・ファミリーの部：2人以上(満3歳以上)の家族や仲間  
・個人の部：小学生以上の個人

定 1,000人

料 ¥500円/人

申 2月6日(金)までにWebへ参加条件や大会について詳しくは、市団をご覧ください。



## ◆市民運動公園 開放事業

※予約なしで参加いただけます。

### エンジョイ！スポーツタイム

#### <市民体育館夜間開放>

時 2月18日(水)、25日(水)午後6時～9時  
(最終入場：午後8時30分)

所 市民体育館 アリーナ

内 バドミントン、卓球、バスケットボール

## ◆市民運動公園 施設に関するお知らせ

### <市民球場冬期閉鎖のお知らせ>

2月28日(土)まで冬期閉鎖とさせていただきます。



## 公益財団法人 守山市文化体育振興事業団

### 市民ホール

☎583-2532

FAX583-3189

<https://moriyamabuntai.com/wp>



### 大庄屋諏訪家屋敷

☎516-8160

FAX516-8316

<https://moriyamabuntai.com/suwake/>



### 市民運動公園(市民体育館)

☎583-5354

FAX583-5853

<https://www.moriyama-s-p.com>



### ビッグレイク(野洲川歴史公園サッカー場)

☎584-3366

FAX585-5190

<https://www.biglake.jp>



## スポーツ協会からのお知らせ

### 守山市スポーツ賞 推薦募集

申 3月21日(土)までに直接または電話で下記へ。他表彰は、5月10日(日)の「市民総合スポーツ大会 開会式」で行います。対象など詳しくは、下記へお問い合わせください。

### 第21回 健康21事業 ズンバ教室

時 2月14日(土) 所 市民体育館 アリーナ 内 ラテン音楽に合わせてストレス解消&脂肪燃焼

講師 新井 ひとみさん(JWII ZUMBAインストラクター) ¥500円(傷害保険含む。当日徴収)

申 右記申込フォームまたは電話で下記へ。



申込フォーム



〒524-0051 三宅町100番地 市民体育館内 守山市スポーツ協会事務局

☎・☎・FAX(583)3113 ✉jimukyoku@sports-moriyama.jp 月・火・木曜日と祝日の翌日を除く

午前9時～午後5時 ※事務局に職員不在の場合があります。電話でご確認ください。



●いきいきサロン

時2月4日(水)午後1時30分～3時  
 内作ってみよう講座「折り紙」  
 対市内在住 定10人  
 ￥300円(シルバー会員は無料)  
 ※別途、材料費500円要  
 申2月3日(火)までに電話または直接、下記へ  
 持のり、はさみ、飲み物  
 所・岡市シルバー人材センター  
 ☎(514)8831

●ショウワニア体験会

時2月10日(火)午後1時30分～3時  
 所あまが池プラザ  
 内昭和のアイテムカードを活用した  
 参加型回想アクティビティ  
 対20歳以上 定12人  
 申2月9日(月)までに右記申  
 込フォームへ  
 岡株式会社ユーズドネット  
 ☎0493(27)4302

●第5回 MINNAのサロン

「やさしい日本語」を使って、  
 地震について学ぼう  
 時2月14日(土)午後1時～2時30分  
 所市民交流センター サロンルーム  
 内外国籍の人と一緒に「やさしい日本語」を  
 使って防災について学びます  
 定30人  
 申2月13日(金)までにメール、ファクス、  
 電話または直接、下記へ  
 岡市国際交流協会  
 ☎・FAX(583)4653  
 ✉info@mkokusai.org

●講演会 図書館という自由について

時2月15日(日)午後2時～  
 所図書館 集会室  
 内前 館長の、図書館と共に  
 歩んで来た半生と今思う図書館について  
 講本 孝子さん  
 (北部図書館 主幹、図書館 前 館長)  
 岡言の葉の森(佐藤)  
 ✉shimashima007@icloud.com

●「猫と私、もう1人のネコ」上映会

時2月22日(日)  
 午前10時30分～午後0時45分、  
 午後2時～4時15分  
 所栗東芸術文化会館 さくら 大ホール  
 内日本語字幕付き映画  
 ￥事前申込:1,000円(中学生以下は600円)  
 当日:1,200円(中学生以下は800円)  
 申・びわこみみの里、市民ホール、駅前総  
 合案内所でチケット購入  
 ・電話またはファクスで下記へ。  
 ファクスの場合は、名前、電話番号ま  
 たはファクス番号、購入枚数を記入  
 岡県聴覚障害者センター  
 ☎(561)6111 FAX(565)6101

●鮎寿し茶づけを味わう会

時2月26日(木)午前10時～正午  
 内鮎寿しについての講演と、漬け方の異な  
 る鮎寿しをお茶づけにして味わいます  
 講見 昌和さん 定20人 ￥2,500円  
 申2月20日(金)までにファクスまたは電  
 話で下記へ。  
 ファクスの場合は、氏名、住所を記入  
 ※電話申込は午前10時～午後3時

他申込人数が最少催行人数に満たない場合、  
 中止となることがあります  
 所・岡野洲川田園空間センター  
 ☎(584)3321 FAX(585)5966



募集

●「国際交流の広場」

ボランティアスタッフ  
 外国籍の住民と市民との交流イベントを  
 開催するため、前日準備と当日のボラン  
 ティアスタッフを募集します。  
 時2月28日(土)午後1時～5時、  
 3月1日(日)午前9時～午後4時  
 所市民交流センター  
 内会場設営、体験交流や各国の料理コー  
 ナーなど、各部門の運営補助(受付・販売)  
 申2月27日(金)までにメール、ファクス、  
 電話または直接、下記へ  
 他当日参加可  
 岡市国際交流協会  
 ☎・FAX(583)4653  
 ✉info@mkokusai.org

変更のお知らせ(令和8年1月15日号)

衆議院議員総選挙の実施により、3頁  
 「アートがつなぐ展覧会 Moriyama若手芸  
 術家の作品展」の開催日・場所を変更します。  
 変更後  
 岡2月14日(土)～20日(金)  
 所市民ホール 展示室

物価高対応子育て応援手当を支給

国において、以下の子育て世帯に対し、0歳～高校3  
 年生年代の児童1人当たり2万円の「物価高対応子育て  
 応援手当」の支給が決定しました。

- 対①令和7年9月分(令和7年9月生まれの児童は10月  
 分)の児童手当の受給者  
 ②令和7年10月1日～令和8年3月31日に出生した児  
 童の父母など  
 ③①の受給者の配偶者で、令和7年10月1日～令和8

年3月31日に離婚(離婚調停中その他これらに準ず  
 るものを含む)により新たに児童手当の受給者と  
 なった人(ただし、①の受給者から支給額相当の金  
 銭を受け取っていた場合などを除く)

他案内通知・支給開始時期は、決定次第、  
 市HP・広報もりやまに随時掲載します。

岡こども家庭相談課

☎・FAX(582)1137



ホームページ

広告

それぞれの各分野の専門家による

守山市民相続無料相談会

相続  
対策

遺言書  
作成

相続税  
申告

相続  
登記

遺産  
分割

相続アドバイザーが親身にお聞きいたしますので安心ください。

弁護士・税理士・司法書士・建築士・宅建士の専門家が対応します。

日時 令和8年 2月22日(日) 午後13:00～17:00  
 2月28日(土) 午前9:00～12:00

“無料相談日”以外の対応も  
 可能です。お気軽に、  
 お問い合わせください。

場所 “あまが池プラザ” 守山市中心街地域活性プラザ 2階小会議室  
 守山市勝部1丁目13-1(守山駅西口から徒歩6分)

お気軽にお問合せください

予約制で個別相談受付

☎ご予約はこちら ここからも予約できます

077-532-8995



相続を通じて 家族みんなの 笑顔を作る

一般社団法人くさつ市民相続相談センター

〒525-0036 滋賀県草津市草津町1866-6

# Information

●イベント案内やメンバー募集などの情報を掲載しています。詳しくは、企画政策課広報係 ☎(582)1164へお問い合わせください。



## 行政インフォメーション

### ●献血のお知らせ

2月28日(土)まで、「はたちの献血」キャンペーンが全国一斉に実施されています。献血者が減少しがちな冬季も安定的に血液を確保できるよう、若い世代を中心に、幅広く献血に関する理解と協力を求めることを目的としています。400mLの献血にご協力をお願いします。

#### ●県立総合病院

時2月5日(木)午後1時30分～4時

#### ●モリーブ

時2月8日(日)

午前10時～11時30分、午後1時～4時

#### ●近江守山ライオンズクラブ

☎(582)3594

●地域医療政策室 ☎(598)1239

### ●川井 玲央さんが

滋賀県農林水産奨励賞を受賞

新規就農者の川井 玲央さん(株式会社YOTTEKO)が、県内の農林水産業の担い手として将来の活躍が期待されることから、滋賀県農林水産奨励賞を受賞され、市長へ受賞報告にいられました。



## イベント

### ●県行政書士会 暮らしの無料相談会

時毎月第4木曜日午後1時～5時

所市民交流センター

内相続・遺言、成年後見、契約書、離婚などの相談受付

申相談日の2営業日前までに電話で下記へ

図滋賀県行政書士会 湖南支部

☎090(9886)1392(鶴)

無料

### ●第16回 小津 盆梅展

時2月2日(月)～20日(金)

所小津会館 1階 ロビー、玄関前

内紅白のミニ盆梅約50鉢を展示

図小津盆栽教室

☎(585)5777(奥村)

無料



もくじ

2 市長メッセージ/やまもり守山サイクリング おひ

さまの恵み編/第35回 ふれあいもりやま展

3 弥生のお話会 弥生人の生活復元 下之郷遺跡の

「農」をかたる/はじめてのフリーWi-Fiと生成AI入門 スマートフォンで体験してみよう/第23回 川づくりフォーラム/水辺の探検会/水辺の楽校(春編)

4・5 守山市長期ビジョン2035 私の「想い」がかなうまち

6 ボランティア観光ガイドが案内 蓮如上人ゆかりの寺内町金森/ビジネスアカデミー 万博の熱狂を、守山の未来へ/65歳からの輝き方教室 理学療法士によるノルディックウォーキング歩き方教室/家族介護者教室

7 令和7年度 市職員採用セミナー/令和8年度 公民館自主教室 開設申請の受付/第41回 湖南地域農

業振興大会 気候変動を見据えた農業/令和7年度第4回 都市計画審議会 傍聴者募集

8・9 守山てんこもり 笑顔の“たね”をつくりたい

10-12 令和7年分 税の申告(所得税・市県民税)が始まります

13-16 会計年度任用職員(4月1日付け任用)を募集/新・クルちゃんのつぶやき/2月4日(水)～10日(火)は滋賀県がんと向き合う週間

17 図書館/駅前総合案内所/水質

18 守山警察署/安全・安心メール/相談コーナー

19 ちゃいるど広場

20 BUNTAI情報/スポーツ協会

21-22 Information/物価高対応子育て応援手当を支給

23 街かどフラッシュニュース/双眼鏡/人口

24 街かどフラッシュニュース

## 広告

気になっているけど、どうすれば...  
 ご家族のための  
**無料 相続相談会**  
 随時実施中!  
 守山市在住の方からの相談を多数承っております。  
 ただちか  
**澤田匡央税理士事務所**  
 近江八幡市中村町20-15 コルージャビル3F  
 TEL: 0748-36-2817  
 https://sawada-cpta.com

## 広告

参加費無料 参加をご希望の方は下記までご連絡ください!  
**不動産相続勉強会**  
 全3回開催! 14:00～16:30  
 1 3/1 相続の基礎を学ぶ  
 2 3/15 相続税と不動産の評価を学ぶ  
 3 3/29 制度を活用した応用事例を学ぶ  
 会場 守山商工会議所 〒524-0021 滋賀県守山市吉身3丁目11-43  
 主催: サブライムグループ TEL 077-514-1090  
 info@sublimehome.co.jp



## 令和8年 守山市消防出初式



### 消防の仕事始め 高い誇りと強い使命感をもって

消防団や各自治会の自主防災組織など関係者参集のもと、「安全で安心なまち守山」に向けた決意を新たにしました。第1部の式典では、消防・防災関係者の表彰や防火宣言、滋賀県・全国の消防操法大会に出場した消防団 速野分団・MSL分団の活動動画の紹介など、第2部では消防団8分団、自衛消防隊7隊による一斉放水が行われました。

〔1月11日〕 市民ホール 大ホール、市民運動公園 第5駐車場

## SDGsモリシエ



### もりやまがもっとエコになる 地域資源に触れながらSDGsを身近に感じるマルシェ

守山市の特産品や農産物を取り扱う店舗など、たくさんの市内事業者や各種団体が集まって開催されました（主催：市観光物産協会）。物販やワークショップ、展示などさまざまなブースで、訪れた人が「もったいない」「地球にやさしい」などSDGsの視点で守山の地域資源のを知ったり、買い物や各種体験を楽しんだりしていました。

〔1月9日、10日〕 市役所 多目的ホール、屋外テラススペース

## 新春年賀状展



### 新しい年を迎える気持ちを それぞれの年賀状に乘せて

守山学区まちづくり推進会議 市民活動部会が主催。守山小学校・物部小学校の児童と一般から応募された445点が展示され、守山学区長賞・市民活動部会長賞・優秀賞の24作品が選出されました。今年の干支である馬や、初夢の縁起物に入る富士山など、それぞれの新年への想いが映る年賀状が並びました。

〔1月14日～21日〕 エルセンター

## 正月遊びで市民と交流



### 守山青年会議所(JC)のイベント もちつきやカルタ、福笑いなど

「正月を遊びつくせ～新春2026」と銘打って守山青年会議所の主催、もりやま青年団の協力で行われ、たくさん子どもたちが参加しました。会場には、もちつきや福笑い、けん玉、カルタ、射的や書き初めなど昔ながらの正月遊びや伝承遊びなどのコーナーが設けられ、子どもたちは自由にコーナーを巡り、正月遊びを満喫していました。

〔1月12日〕 市役所 多目的ホール

## 守山市の人口

令和7年12月末日現在  
(前月比)

人口	86,135 (+ 30)
男	42,329 (+ 10)
女	43,806 (+ 20)
世帯数	35,964 (+ 23)

（M）  
い浮かぶだろう。ピラミッド「スフィンクス」砂漠。そう、懐かしい学生時代の教科書に出てくるような世界である。しかし、帰国した私が感想を聞かれて最初に出てきたのは「信号がない」であった▼正確に言えば「信号がほとんどない」である。信号機もない、横断歩道もない。そんな道を車も人もラフタも馬も口バも走るのである。なんでもすごい世界！ピラミッドもスフィンクスも砂漠も、エジプト5,000年の歴史を目の当たりにしてきたというのに、一番最初に出てきた感想が、まさかの信号なのである▼その時にふと気づいた。教科書で見たことのある景色を間近に見ることは確かに大感動だったけれど、現地で初めて知った驚きこそ、人に伝えなければいけない旅情といえるのではないだろうか。



年末にエジプトを旅行した。エジプトといえは、何が思



かんじょうづり  
小浜勸請吊地域の安寧を願って  
大注連縄を奉納

約800年続くとされる伝統行事・勸請吊が行われました。早朝から氏子たちが大日堂に集まり、稲わらを整えたり、力を合わせて大注連縄を編んだり、飾りを作ったりして、直径約15cm、長さ約15mの大注連縄2本を完成させました。お神酒と膳を囲んで親交を深めた後、地域の安寧を願って天満宮と八幡宮の両神社に大注連縄を奉納しました。

1月11日 | 小浜大日堂 など

## 勝部の火まつり

圧巻の炎が観客を圧倒  
伝統行事・勝部の火まつり

県選択無形民俗文化財であり、五穀豊穡、無病息災を祈念する伝統行事の火まつりが行われました。勝部神社の境内は、巨大な炎とふんどし姿の若者の掛け声、観客の歓声であふれんばかりの熱気に包まれました。また、守山小学校やフレンドタウン守山などがライブビューイング会場となり、多くの屋台が立ち並び、火まつりの解説イベントなども行われました。

1月10日 | 勝部神社

## 二十歳のつどい

新たな門出に決意  
懐かしい友と再会

快晴のもと、「二十歳のつどい」が行われ、振袖やスーツに身を包んだ参加者が一堂に会しました。式典では市長や来賓の祝辞を受け、参加者を代表して、山本 和葉さんが「二十歳の決意」を述べました。後半の「祝う会」では、クイズや懐かしの先生たちからのメッセージ紹介などで会場は和やかな雰囲気になりました。

1月12日 | 市民ホール

## MORIYAMA NEW YEAR 駅伝大会

たすきをつないで深まる絆  
114チーム約800人

新春の風物詩であり、今回で第56回を迎える駅伝大会が行われ、晴天の中、114チーム約800人のランナーが参加しました。スターターの「二十歳のつどい」実行委員2人がスーツ姿で号砲を響かせ、20歳のつどい出席者の門出を祝うように、各チームの第1走者が一斉にスタート。約3kmのコースを駆け抜けてたすきをつなぎました。

1月12日 | 市民運動公園

## 広報もりやまは下記施設に設置

市役所、各地区会館、JR守山駅(駅前総合案内所)、図書館、すこやかセンター、市内金融機関、市内郵便局、市内平和堂各店とアルプラザ栗東、丸善守山店、市内セブンイレブン など

## 広報もりやまはスマートフォン・タブレットでも読めます

広報もりやま  
PDF版

マチイロ

「マチイロ」アプリをインストール▲



ちいき本棚

「Sidebooks」アプリをインストールし、▲  
「ちいき本棚」を選択

※アプリの使用は無料ですが、通信費は各回線ごとのご負担となります。  
※アプリの閲覧中に広告が表示されますが、その内容に守山市は責任を負いません。

## 守山ニュース

びわ湖放送  
毎月第1・3金曜日  
午後6時20分～6時25分放送中

●mamoccoがオープン！  
守山市地域子育て支援拠点施設  
2月6日(金)、20日(金)



YouTube「守山市広報」で  
過去の放送を視聴できます

