

# もりやま

毎月1・15日発行

ピックアップ

守山市自治振興表彰  
市役所の業務一覧

8・9面  
2面



守山市公式LINEはじめました

オンライン申請など、便利な機能が盛りだくさんLINEを通じて、各種イベントや子育て・健康に役立つ情報などをどんどん配信しています



@moriyama\_city

春の目田川で、「水辺の楽校<sup>がっこう</sup>」が開かれました。ごみ拾いや草取り、アーノルド博士と一緒にホタルの幼虫放流などの作業も、自然の中で楽しいイベントでした(NPO法人びわこ豊穰の郷 主催)。

## 守山市自治振興表彰

☎スポーツ振興課 ☎(582)1169 FAX(582)0539

スポーツ分野において優れた功績をあげた人を紹介します(順不同、敬称略)。

守山市スポーツ協会副会長などを歴任し、多年に  
わたり尽力

おかむら としみち  
岡村 敏誠

守山市グラウンド・ゴルフ協会会長として多年に  
わたり尽力

やまな たかよし  
山名 隆義

小津クラブ役員として多年にわたり尽力

こむろ しんや  
小室 晋也

守山市障害者スポーツ協会事務局長として  
多年にわたり尽力

おおた ちえこ  
太田 千恵子

## 物価高騰対応家計サポート給付金 手続き開始

給付金の支給には、オンラインまたは郵送での回答が必要になりますので、手続きをお願いします。

### 支給先の確認書の返信がまだの人へ

回答期限までに返信がない場合と、返送した確認書に不備があり回答期限までに必要な修正が行われない場合、辞退扱いとなり給付は受けられなくなります。

給付金の内容について詳しくは、市HPをご覧ください。

**回答期限** 6月30日(火) (必着)

**他書類**が届いていない場合は、下記へ連絡してください。



ホームページ

☎家計サポート給付金室 ☎(516)4090 FAX(582)0539

## 官民連携プロジェクトサポート事業を募集

本市を舞台に社会や地域課題解決を目的とした実証実験を行いたい事業者を募集します。採択した事業者に対して、本市内における実証の場の提供、関係団体等との調整、事業の広報などを支援し、希望する事業者に対しては、実証実験に係る事業費の2/3(上限100万円)を補助します。

**申**6月1日(月)正午(必着)までに下記へ。

**他**募集条件・申込方法など詳しくは、市HPをご覧ください。

令和7年度の取り組み



ミライにつなぐ、守山づくり！  
タブレット投票による模擬投票体験会〔京セラ株〕



音響AI×衛星データによる次世代型漏水検知で  
スマートインフラ管理〔Hmcomm株〕

☎企業連携室 ☎・☎(582)1131 FAX(582)6947



ホームページ


# 市内事業所などの取り組みを支援

☎️商工観光課 📞(582) 1131 📠(582) 6947

観光、デジタル化、人材確保、事業者間連携など、さまざまな取り組みを支援しています。ぜひ活用してください。詳しくは、市HPをご覧ください。

## 新商品や新たな体験コンテンツの開発を支援



令和9年秋に滋賀県で開催される大型観光キャンペーン[デスティネーションキャンペーン(DC)]や「ワールドマスターズゲームズ2027関西」を見据え、新商品や新たな体験コンテンツの開発費用を補助します。新たな観光資源を創出し、観光客による消費拡大で地域経済の活性化を図ります。

補助金名	対象	上限額 (補助率)	対象経費	市ホームページ
新商品・ 新たな体験コンテンツ 開発事業費補助金	市内に所在する企業や個人 または、主たる活動を市内 で行う団体 など	20万円 (50% ※開発した新商品 をふるさと納税返礼品 に、新たな体験コンテン ツを市のプラットフォームに 登録した場合は、算出した 補助金額の50%を加算)	新商品や新たな体験コンテン ツを開発する際にかかる経費 (例:試作品の製作などに直接 使用する原材料費、デザイン 設計などにかかる外注委託費 など)	 新商品・新たな 体験コンテンツ 開発事業費補助金

☎️補助金の交付決定にかかる審査は、プロポーザル方式で実施します。

## 企業の新たな取り組みを支援

物価高騰などの影響を受けている市内中小企業などが新たに取り組むデジタル化や人材確保に要する経費を補助します(物価高騰対応重点支援地方創生臨時交付金活用事業)。


補助金名	対象	上限額 (補助率)	対象経費	市ホームページ
中小企業等デジタル化 促進補助金	市内に事業所を有する中小 企業 など	20万円 (50%)	デジタル技術を活用した販路 改革、経営管理の改革、デジ タル人材の育成につながる取 り組みにかかる経費 など (例:ECサイト作成、キャッ シュレスシステムの導入、経 理・会計・人事管理システム の導入 など)	 中小企業等 デジタル化 促進補助金
人材確保支援事業費 補助金	市内に事業所を有する企業 など	20万円 (50%)	人材を安定的に確保・定着化 するために実施する事業 など (例:就職情報サイトなどへの 求人情報の掲載費・求人マッ チングサービスの利用料、採 用動画作成費、人材定着のた めの研修費 など)	 人材確保支援事業費 補助金

☎️補助金ごとに、上記の内容以外にも別途、条件や対象期間を設けています。

## 地域のにぎわい創出を目的としたイベント事業を補助

市内の事業者団体が行うイベント事業の実施に要する経費を補助します。

地域経済の活性化、産業振興、事業者間における連携の推進とにぎわい創出を図ります。

補助金名	対象	上限額 (補助率)	対象経費	市ホームページ
つなぐ守山 産業振興イベント 支援補助金	市内で事業を営む2者以上 が連携して組織する団体 など	10万円 (50% ※イベント事 業実施に要する補助対 象経費が100万円を超 える場合は、補助金額に 10万円を加算)	イベント事業実施にかかる経 費 など (例:広告宣伝費、会場設営費 など)	 つなぐ守山 産業振興イベント 支援補助金

☎️上記の内容以外にも別途、条件や対象期間を設けています。

社会教育・文化振興課からお知らせ

# 第45回 野洲川冒険大会

## ～いかだくんだり～

手作りいかだで野洲川を下る野洲川冒険大会を開催します。  
大自然の中を、手作りいかだでゆったり下る楽しさを味わってください。

5月  
30日(土)

いかだ作り 午前11時～午後5時  
いかだコンテスト 午後5時～6時  
前夜祭 午後6時30分～8時30分

5月  
31日(日)

開会式 午前9時～(受付：午前8時～)  
いかだくんだり 午前10時～  
閉会式 午後2時～  
①新庄大橋 上流～幸浜大橋 上流(野洲川中洲親水公園(あめんぼう))

②小学生以上(小学生が乗る場合、18歳以上の同乗要)

いかだの条件 手作りのいかだ

※希望者にはレンタルいかだを貸し出し(先着50艇。4,000円/艇)。飾りは各自で作成してください。詳しくは、下記④内の要項をご覧ください。

③¥1,000円/人(保険料含む)

④⑤5月8日(金)までに右記④へ。

⑥⑦昨年に引き続き、気軽にいかだくんだりができる「乗るだけ体験」(10艇)を実施します。申し込み、参加費など詳しくは、右記④をご覧ください。

⑧大会事務局 (公社)守山青年会議所 野洲川冒険大会担当

☎(582)5168 ☎(582)7046 ✉info@moriyama-jc.or.jp



野洲川冒険大会  
ホームページ



スポーツ振興課からお知らせ

## 春のフリーマーケット× ファミリーウォークラリー

文化体育振興事業団による恒例のフリーマーケットを開催します。同時開催の「ファミリーウォークラリー」では、今年開催予定の「令和8年度全国高等学校総合体育大会」や、「ワールドマスターズゲームズ2027関西」にちなんだミッションを用意しています。すべてのポイントをクリアした人に景品をプレゼントします。家族や友人と、ぜひ来場してください。

①4月26日(日)午前9時～午後2時

※ファミリーウォークラリー

受付：午後1時30分まで

※雨天中止

②市民運動公園 特設会場、第3駐車場(市民球場)周辺



③市民体育館

☎・☎(583)5354 ☎(583)5853

## 五感を使った環境学習 びわ湖でフィールドワーク

①4月25日(土)午前10時～正午

※雨天中止

②第2なぎさ公園(駐車場：美崎公園)

③④胴長をはき、琵琶湖に入って生物調査・観察を行います。

⑤講師 武田 みゆきさん(淡海を守る釣り人の会)

⑥小学生以上

(小学1～3年生は保護者同伴要)

⑦定20人

⑧⑨⑩肌を出さない服装、帽子、タオル、飲み物

⑪4月22日(水)までに下記申込フォームへ。



申込フォーム

⑫環境政策課

☎(584)4691 ☎(584)4818

## オレンジカフェ

参加者同士で交流したり、専門スタッフに認知症や医療・介護のことなど気軽に相談しながら、ほっこりとした時間をすごしませんか。

### ・お結びカフェ

時 4月～令和9年3月の毎月第4水曜日  
 (7月、9月、2月は第3水曜日)  
 午後2時～3時  
 (7月～9月は午前10時～11時)

所 エルセンター 大会議室  
 間 南部地区地域包括支援センター  
 ☎・☎(585)9201

### ・こもれびCafé

時 4月～令和9年3月の毎月第2火曜日  
 (8月、11月、1月は第3火曜日、10月は第1火曜日)  
 午後1時30分～3時

所 市立図書館 活動室  
 間 中部地区地域包括支援センター  
 ☎・☎(584)5519

### ・ほっこり庵～絆

時 4月～令和9年3月の毎月第3月曜日  
 午前10時～11時30分

所 北公民館  
 料 行事の月(5月、10月、2月)のみ200円  
 間 北部地区地域包括支援センター  
 ☎・☎(516)4160



ホームページ

## BIWA-TEKUアプリで QUOカードPayをプレゼント

BIWA-TEKUアプリとは、モバイルスタンプラリーやバーチャルラリーへの参加、各種健診の受診情報などの登録でポイントをためることができる、スマートフォン向け健康推進アプリです。

このアプリで1,000ポイント以上獲得し、BIWA-TEKU賞品に応募した人の中から、抽選で450人にQUOカードPayをプレゼントします。

対 市内在住の19歳以上(40～74歳は、特定健康診査の受診要)

### 応募方法・スケジュール

- ① アプリをダウンロードし、12月末までに特定健診・がん検診・ウォーキングなどでポイント獲得
- ② 令和9年1月にBIWA-TEKU賞品に応募  
※応募の際は、メールアドレスを必ず記入してください。
- ③ 令和9年2月に賞品応募者の中から抽選
- ④ 令和9年3月に当選者のメールアドレスへQUOカードPayコードを送付  
※当選者の発表は、賞品の発送をもってかえさせていただきます。



BIWA-TEKU  
ダウンロードページ

間 すこやか生活課

☎・☎(581)0201 FAX(582)1138

## 消費生活センター情報

No.96

## くらしのたより

### クレジットカードの利用にあたって

クレジットカードの利用にあたって注意したいのは、支払日に銀行口座の残高不足で「滞納」とならないようにすることです。滞納するとカードが使えなくなるばかりか遅延損害金が発生し、放置すると個人信用情報機関に情報が登録される、いわゆるブラックリストに載ってしまい、完済から原則5年間はクレジットカードやローンの審査に通らなくなるなどの不利益を被ります。

支払いが厳しい場合、分割払いの選択もできますが注意が必要です。3回以上の分割払いやリボ払いは所定の手数料がかかります。特にリボ払いの手数料は高く、支払期間が長くなるほど手数料負担もかさんでいくので要注意です。

カード管理を怠らないことも重要です。最近ではカードを読み取り機にかざすだけで支払いが完了するタッチ決済も利用できますが、盗まれると簡単に不正利用されてしまいます。紛失・盗難に気づいたらすぐにクレジット会社に連絡し、利用停止手続きをしましょう。店などで利用する際はカードから目を離さないようにし、オンラインショッピングの際には信用できるサイトかどうかの確認が必要です。利用確認メールや利用明細には必ず目を通し、使った覚えのない利用明細があった場合、すぐにクレジット会社に連絡しましょう。

間 消費生活センター(生活支援相談課内)  
 ☎(582)1146 FAX(582)1138

新・クルちゃんの No.196

## つぶやき



### GW中の環境センターへのごみの 持ち込みは、計画的にしてね。

ゴールデンウィーク中(土・日曜日は除く)の環境センターへの自己搬入は、大変混雑が予想されます。ルールをご確認いただき、時間に余裕をもって搬入してください。

#### 申請について

- ・月に1回のみ乗用車・軽トラック1台で搬入する場合、事前申請は不要です。
- ・月に2回以上の搬入や、2t以上のトラックでの搬入、事業所で発生したごみの場合は、搬入前に申請が必要です。

#### 申請場所(☎平日午前9時～午後4時45分)

市民協働課(市役所内)、ごみ減量推進課(もりやまエコパーク交流拠点施設内)

詳しくは、ごみ・資源物収集カレンダー13頁をご覧ください。

#### 間 ごみ減量推進課

☎・☎(584)4692  
 FAX(584)4818

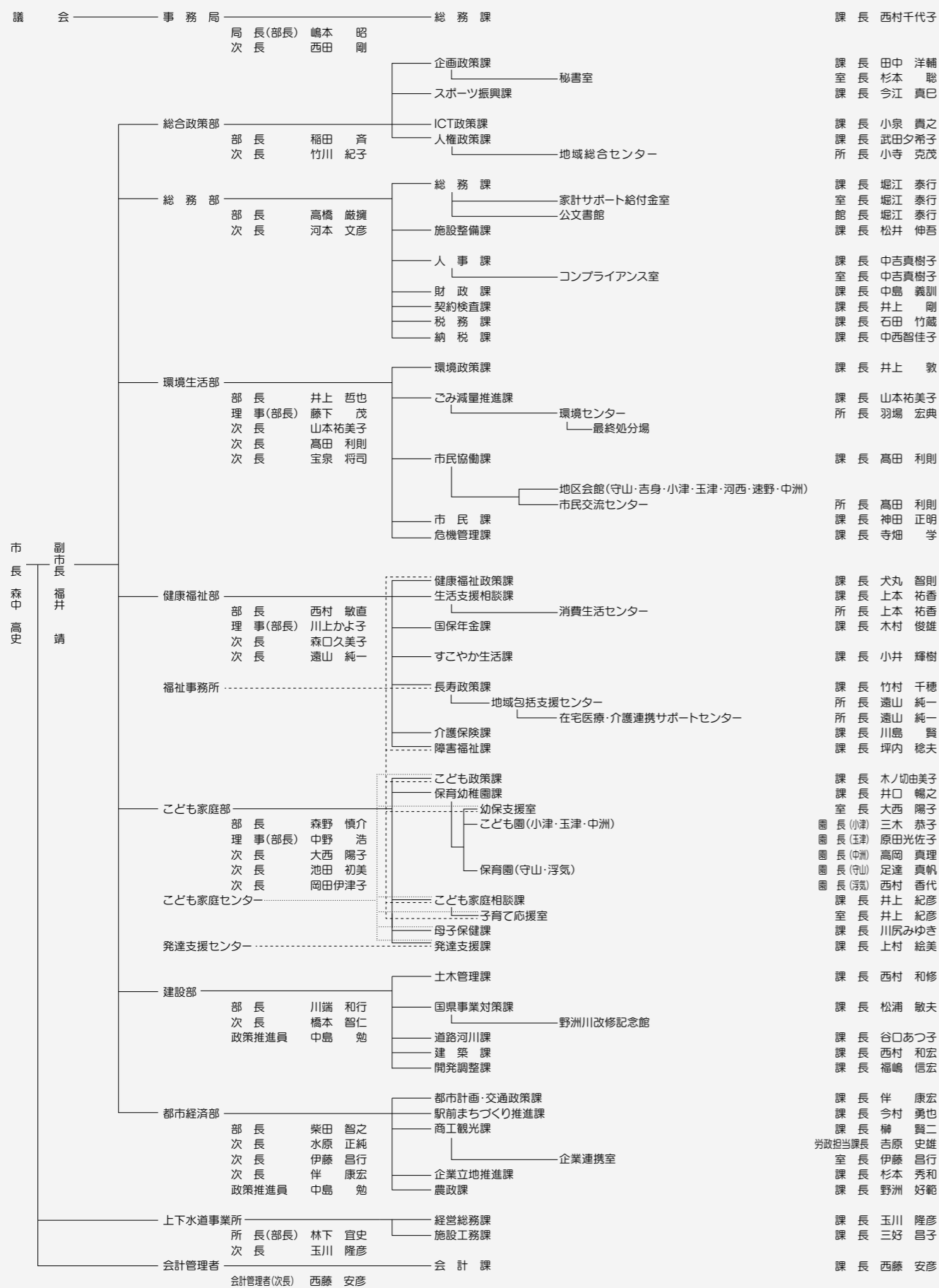
ごみ分別  
アプリ  
配信中!



iOS版 Android版

## 令和8年度 守山市組織機構概要図

〔令和8年4月1日現在〕  
※課長級以上のみ記載



## 令和8年度 人事異動の概要

個人課 ☎・宿(582)1117 FAX(582)0539

令和8年度は、今が時代の転換点であると捉え、今後10年間の新たなまちづくりの道標となる「守山市長期ビジョン2035」の初年度として、「私の『想い』がかなうまち」、そして、2035年の人口目標8万8,000人の実現に向け、「将来を見据えた大規模プロジェクト(攻め)」と「市民に身近で寄り添ったきめ細かい施策(守り)」をバランスよく組み合わせ、「守山に住んでいて良かった」「また守山に戻ってきたい」と実感できるサステナブルなまちづくりを推進するための体制を整備します。

### 組織機構の見直し

#### ●都市経済部の体制強化

「琵琶湖線で1番魅力のある駅前」に向けたJR守山駅東口再整備の詳細な検討や西口ロータリー渋滞対策の実施、笠原産業用地造成事業の工事着手などのハード整備に加え、物価高騰対策やデスティネーションキャンペーンの機会を最大限活用した観光PRの促進、地域の魅力向上と新たな価値創造など、機を逸することなく、スピード感を持って円滑に推進するため、引き続き、都市経済部の次長を3人体制(都市計画・交通政策課等担当、商工観光課等担当、企業立地推進課等担当)とします。

#### ●北部子育て支援拠点施設の整備に向けた体制強化

令和7年度に新たに策定した「守山市幼児教育職育成指標」に基づき、幼児教育職の専門性と指導力を体系的に高め、質の高い保育を持続的に提供するとともに、速野幼稚園内に北部地域の新たな子育て支援拠点施設を整備し、令和9年度からの施設稼働を円滑に推進するため、幼保支援室に担当次長、速野幼稚園に課長級園長を配置し、関係機関との連携強化を図ります。

#### ●総合的な空き家対策の推進に向けた体制整備

第2期守山市空家等対策計画の策定やモデル自治会における現況調査に基づく空き家所有者などへのアプローチなど、「予防」、「適正管理」、「利活用」に向けた、空き家対策を総合的に推進するとともに、建設部や健康福祉部などの関係部署との調整を一元的に管理し効率的な運営を図り、令和9年度以降の事業推進に向けた詳細な検討を行うため、企画政策課に担当の参事を配置します。

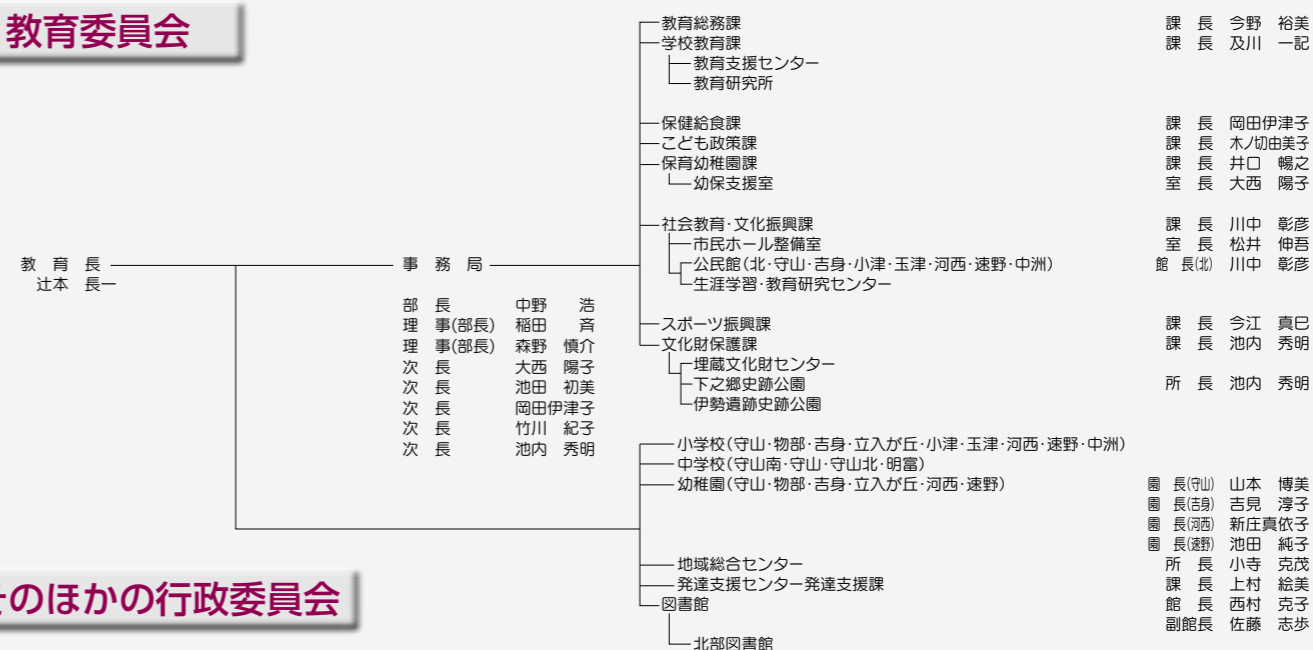
#### ●保健事業と地域医療政策の一体的な推進

市民病院の経営形態移行後、経営が安定している状況を踏まえ、今後は保健事業と地域医療政策の両分野が綿密に連携し、地域の健康課題に総合的に対応するため、「地域医療政策室」を廃止し、すこやか生活課に「地域医療政策係」を新設します。

#### ●教育総務課の体制強化

小中学校のプール集約化や学校施設のハード整備など、児童生徒の安全・安心な教育環境を確保するため、教育総務課に担当参事を配置するとともに、総務係と施設係を統合し、これまでの係間の業務を一元的に管理することで、課内で幅広い業務に対応できる体制を構築します。

## 教育委員会



## そのほかの行政委員会

- 選挙管理委員会
- 監査委員
- 公平委員会
- 農業委員会
- 固定資産評価審査委員会
- 書記長(次長) 河本 文彦
- 事務局長(次長) 佐藤 隆二
- 上席事務職員(次長) 佐藤 隆二
- 事務局長(次長) 武田 雅義

# 市役所の業務一覧 **ハテ！こちら市役所です**

📞お尋ねは直通電話で ※は☎あり。番号は同一

部名	課名	電話番号	FAX番号	業務内容
総合政策部	企画政策課	(582) 1162*	(582) 0539	長期ビジョン2035、地方創生の推進、重要施策の総合調整、行政改革の推進、ふるさと納税の推進、空家活用支援、少子化対策(結婚新生活支援)
		(582) 1164 (広報係)		広報もりやまの発行、ホームページやSNS・そのほかの媒体による情報発信、市長への手紙・どこでも市長室などを通じた広報・広聴
	秘書室	(582) 1113*	(582) 1675	市長・副市長の秘書
	スポーツ振興課	(582) 1169	(582) 0539	スポーツの推進、スポーツイベントの開催、社会体育施設の管理運営
	ICT政策課	(582) 1124*		情報システムの運用管理、市政のDXの推進
	人権政策課	(582) 1116*		人権尊重のまちづくり(同和対策・人権教育・人権啓発・人権擁護の推進)、男女共同参画社会づくり、平和事業の推進
	地域総合センター	(585) 4822*	(585) 5254	人権・同和問題の解決、児童や青少年の健全育成
総務部	総務課	(582) 1111*	(582) 0539	儀式・表彰関係、条例・規則・文書の管理、公有財産の管理、情報公開の対応、公用車の運行管理、庁舎の整備・維持管理
	家計サポート給付金室	(516) 4090	(582) 0539	物価高騰対応家計サポート給付金の支給事務
	公文書館	(514) 1050*	(514) 1051	公文書管理、統計業務と市政情報の提供、市誌の頒布と歴史資料保存利用
	施設整備課	(584) 5926	(582) 0539	市有建築物の営繕、ファシリティマネジメント
	人事課	(582) 1117*		職員の採用事務、人材育成、定員管理、給与支給事務、組織機構
	コンプライアンス室			職員倫理、不当要求対策
	財政課	(582) 1114	(583) 9738	予算の編成・執行管理、財政情報の公表、財政改革プログラムの進捗管理
	契約検査課	(582) 1147		建設工事、委託業務、物品などの入札・契約・検査
	税務課	(582) 1115*		市県民税・固定資産税・国民健康保険税・軽自動車税などの税に関する事務
	納税課	(582) 1118*	市税の収納事務、納税相談	
環境生活部	環境政策課	(584) 4691	(584) 4818	環境学習の推進、ほたる条例の推進、自然保護と環境保全対策、再生可能エネルギーの利用促進、犬の登録・狂犬病予防注射、公害防止の相談と指導
	ごみ減量推進課	(584) 4692*		ごみ・資源物の収集、し尿くみ取り、ごみの減量化・リサイクルの推進、ごみ袋の販売、もりやまエコパークパラ園などの管理
	環境センター	(599) 6206	(599) 6207	ごみ処理施設および最終処分場の維持管理、廃棄物搬入手数料の徴収
	市民協働課	(582) 1148*	(582) 0539	自治会の活動支援、地区会館の管理運営、共同墓地整備の支援、公衆便所管理、路上喫煙防止対策、住居表示整備、環境政策課・ごみ減量推進課本庁窓口
		(582) 1149 (協働推進係)	(583) 4654	市民参加と協働のまちづくりの推進、市民交流センターの管理、市民活動の支援、国際交流・在住外国人の支援
	市民課	(582) 1122*	(583) 9738	住所変更の届出、出生・死亡・婚姻などの届出、印鑑登録、戸籍謄抄本・住民票の写し・印鑑登録証明書などの諸証明の交付、マイナンバーカードの交付・更新
危機管理課	(582) 1119	(583) 5066	地域防災計画に関連する各種計画の推進、災害対策、自主防災組織および消防関係、防犯対策、交通安全啓発	
健康福祉部	健康福祉政策課	(582) 1123*	(582) 1138	地域福祉、重層的支援体制整備事業の推進、民生委員・児童委員、避難行動要支援者名簿、生活保護
	生活支援相談課	(582) 1161		生活困窮相談、就労相談、ひきこもりに関する相談、市民相談
	消費生活センター	(582) 1146		消費生活相談、多重債務相談
	国保年金課	(582) 1120*	(583) 9738	国民健康保険、国民年金、後期高齢者医療、福祉医療
	すこやか生活課	(581) 0201* (健康づくり係)	(582) 1138	健康づくりの推進、各種健(検)診、精神保健(自殺対策含む)、食育推進、歯科保健
		(598) 5711 (感染症対策係)		予防接種、感染症予防
		(598) 1239 (地域医療政策係)		市民病院の指定管理に係る業務、地域医療施策の推進、救急医療、献血
	長寿政策課	(584) 5474	(581) 0203	高齢者福祉施策の推進、総合事業の推進、高齢者の生きがいづくり施策の推進、認知症対策
	地域包括支援センター	(581) 0330		高齢者などの暮らしに関する総合相談・訪問、介護予防支援・介護予防ケアマネジメント、介護予防教室、権利擁護
	在宅医療・介護連携サポートセンター	(581) 0340*		在宅医療・在宅看取りの推進、退院調整の支援、在宅介護に関する相談
介護保険課	(582) 1127*	介護保険事業の運営、介護保険に関する相談		
障害福祉課	(582) 1168	障害福祉推進事業、障害福祉サービス事業、特別障害者手当および特別児童扶養手当関係		

部名	課名	電話番号	FAX番号	業務内容
こども家庭部	こども家庭センター	(582) 1159	(582) 1138	こどもなんでも相談窓口、子育て世帯などへの相談・支援
	こども政策課	(584) 5925		子育て支援施策の推進、児童館・地域子育て支援拠点施設・放課後児童クラブの運営
	保育幼稚園課	(582) 1129*		保育園・こども園などの入園管理、運営支援
	幼保支援室			保育園・こども園の人材確保・育成、教育保育指導、乳幼児教育振興、公立園の管理運営、職員管理
	こども家庭相談課	(582) 1137*		児童手当、児童扶養手当、ひとり親家庭の福祉、DV相談
	子育て応援室	(582) 1159		家庭児童相談、児童虐待防止、こにちは赤ちゃん訪問
	母子保健課	(583) 0898		乳幼児健康診査、妊産婦への支援
発達支援課	(582) 1158*	(581) 1628	相談支援、発達相談、言語指導、就労支援、発達支援に関する研修・啓発、親子療育教室、療育事業、すこやかセンターの管理	
建設部	土木管理課	(582) 1134*	(582) 6947	道路・河川の許認可、官民境界確定協議、狭あい道路の認定、公園・緑地の管理および整備、緑化の推進、地籍調査
	国県事業対策課	(582) 1133		国道・県道の整備促進、一級河川の改修促進、そのほか国県事業の促進
	道路河川課	(582) 1157		道路・河川の新設改良・日常管理・維持修繕、交通安全施設の整備など
	建築課	(582) 1139		建築確認申請などの審査・検査、建築基準法に基づく建築指導など、市営住宅の入居・管理、空き家に関する相談
開発調整課	(582) 1163	開発計画事前審査、都市計画法に基づく開発許可・建築許可・証明書発行、開発指導要綱に基づく同意、国土法・公法・公法・駐車場法の届出受理		
都市経済部	都市計画・交通政策課	(582) 1132*	(582) 6947	都市計画に関する企画調整、区画整理事業、景観形成の推進、地区計画に関すること、屋外広告物の許可申請、地域公共交通施策の推進(「モーリーカー」運行、路線バスの利用促進)、西口渋滞対策(短期)
	駅前まちづくり推進課	(582) 1154		駅東口・西口の一体的活性化、東口再整備、駅周辺の東西移動強化、市街地再開発
	商工観光課	(582) 1131*		商工業の振興、起業・創業支援、観光物産の振興、労働者の福祉と雇用対策
	企業連携室			地方創生の推進、湖岸振興、民間企業との連携推進
	企業立地推進課	(582) 1165		企業誘致
	農政課	(582) 1130*		地域農業の振興、国・県の農業施策の推進、農業生産基盤整備の推進、担い手農家・新規就農者の育成と確保、環境こだわり農業の推進、地産地消の推進、6次産業化の推進、水産業の推進
上下水道事業所	経営総務課	(582) 1136*	(582) 5780	水道料金と下水道使用料・受益者負担金の収納事務、上下水道事業の経営管理
	施設工務課	(582) 1128		給水装置工事および排水設備の確認の申請受付(審査)、上下水道施設の更新・耐震化などの工事および維持管理、貯水槽水道および専用水道の指導
会計課	(582) 1150*	(583) 9738	出納、審査	
教育委員会事務局	教育総務課	(582) 1140*	(582) 9441	教育委員会の会議および委員会事務局の人事・組織・予算などの総合管理、学校教育施設の整備・維持管理
	学校教育課	(582) 1141*		小中学校の運営管理と教育指導、人権・同和教育の推進、児童生徒の転出入の手続き事務、就学援助費および育英奨学金関係
	教育支援センター	(583) 4217	(583) 4237	不登校児童生徒と保護者への支援、くすのき教室の開室、教育相談
	教育研究所			教育に関する調査研究、教育関係職員の研修・研究助成、教育資料の収集・保管
	保健給食課	(582) 1143*	(582) 9441	学校体育、学校保健、学校給食
	こども政策課	(584) 5925	(582) 1138	子育て支援施策の推進
	保育幼稚園課	(582) 1129*		幼稚園の入園管理
	幼保支援室			幼稚園の人材確保・育成、教育指導、幼児教育振興、公立園の管理運営、職員管理
	社会教育・文化振興課	(582) 1142*	(582) 9441	社会教育活動の支援、生涯学習まちづくりの推進、青少年の健全育成、文化芸術の振興
	市民ホール整備室			守山市民ホールの大規模改修
スポーツ振興課	(582) 1169	(582) 0539	スポーツの推進、学校体育施設の開放	
文化財保護課	(582) 1156	(582) 9441	文化財の調査・研究・保存・活用	
図書館	(583) 1639*	(583) 6949	図書・新聞などの収集・保存、資料の貸し出し、調査参考業務(レファレンス)、読み聞かせなどの児童サービス、講座・展示などの開催、北部図書館の管理運営	
議会事務局	(582) 1151*	(582) 1155	議会の運営、開かれた議会の推進、議会への請願・陳情の受け付け	
農業委員会事務局	(582) 1152*	(582) 6947	農地法に基づく売買・転用の許可など、農業者年金、遊休農地の調査・指導	
選挙管理委員会	(582) 1145*	(582) 0539	各種選挙の事務	
監査委員事務局	(582) 1153	(582) 6947	市の事務事業の監査	
公平委員会			市職員にかかる公平審査	

ピックアップ

ピックアップ

## 手話を学ぼう 手話で話そう 受講生募集

☎524-8585 吉身二丁目5-22 障害福祉課 ☎(582)1168 FAX(581)0203

地域の聴覚障害者と手話で楽しくコミュニケーションできるよう、手話の語彙や基本文法を2年間かけて学びます。令和8年度は「入門課程」、令和9年度は「基礎課程」です。

### 入門課程

時・曜 5月28日～令和9年3月4日の木曜日午前9時30分～午前11時30分(月2～4回。全28回)

※一部、土曜日開講あり ※5月21日(木)にオリエンテーション開催予定

所 開催日によって下記のいずれかで開催

市役所、市立図書館、生涯学習・教育支援センター(エルセンター)

対 下記のすべてを満たす人

- ・市内在住・在勤・在学の高校生以上
- ・インターネットでの学習ができる
- ・今までに受講歴がない

定 20人(申込多数の場合は抽選) ¥6,050円(テキスト代など)

申 5月8日(金)までに右記申込フォームまたは、申込用紙を郵送(必着)またはファクスで上記へ。

申込書は、市HPからDL。

他 受講者は申込者本人に限ります。また、託児はありません。



申込フォーム



ホームページ

## すこやか生活課からお知らせ

### 滋賀いのちの電話相談員養成講座

☎520-3099 栗東郵便局留 滋賀いのちの電話 事務局(NPO法人 滋賀いのちの電話)

☎・FAX(552)1281(土曜日午後1時～4時) ✉sind@gaia.eonet.ne.jp

いのちの電話相談員とは、悩みを抱える人のお話を聴き、「共にあること」「心のつながり」を大切にして寄り添うボランティア活動です。

電話相談員に必要な基本知識や態度、技術を学びます。

時・曜 10月11日(日)～令和9年3月の原則第2・4日曜日午後1時30分～4時30分

所 草津・栗東市内(予定) 定 20人

¥前期17,000円、後期17,000円

申 8月15日(土)までに申込書を郵送(必着)またはメールで上記へ。

他 詳しくは、右記HPをご覧ください。



滋賀いのちの電話  
ホームページ

## 令和8年度 スポーツ大会出場激励金

☎スポーツ振興課 ☎(582)1169 FAX(582)0539

各種スポーツの国際大会、全国大会または滋賀県民スポーツ大会出場者に激励金を交付しています。

対 市内在住(監督、コーチ、マネジャーは含まない)

申 大会開催日の前日までに右記申込フォームまたは必要書類を直接、上記へ。必要書類など詳しくは、市HPをご覧ください。

他 ・日本スポーツ協会加盟競技団体の種目が対象。

- ・交流・交歓・親善・レクリエーションなどが目的の大会・海外遠征のある大会は対象外です。

- ・ねんりんピックは長寿政策課(☎(584)5474)、日本中学校体育連盟が主催する全国大会は保健給食課(☎・FAX(582)1143)へお問い合わせください。

### 交付金額

国際大会		10,000円/人	
全国大会	団体	県外開催	県内開催
		3,000円/人	2,000円/人
	上限30,000円/チーム	上限20,000円/チーム	
県民スポーツ大会	個人	3,000円/人	2,000円/人
	—	—	1,000円/人



申込フォーム



ホームページ

## 自転車購入を補助

商工観光課 ☎・☎(582) 1131 ☎(582) 6947

4月1日以降の市内登録店舗での自転車購入費に、補助を行います。登録店舗や必要書類など詳しくは、上記へお問い合わせいただくか、市庁をご覧ください。

補助対象自転車	規格	補助金額(率)	条件
幼児同乗用自転車	(一社)自転車協会が定める「自転車協会認証」対象の自転車で、幼児が同乗できる座席を装備しているもの	上限7,500円 (20%)	申請時に満6歳未満の幼児と同居
普通自転車	三輪自転車または(一社)自転車協会認証対象の自転車 ※シティサイクル自転車(ママチャリ)		申請時に満50歳以上
電動アシスト自転車	道路交通法施行規則(昭和35年総理府令第60号)第1条の3に定める基準を備えたもの	上限15,000円 (20%)	—
スポーツ用自転車	日本産業規格(JIS)D9111:2016の ・一般用自転車(スポーティ車)に分類されるもの ・スポーツ専用自転車に分類されるもの		購入費用75,000円以上

市内登録店舗で購入後、5月1日(金)から電話または直接、上記へ。

- 市内に本社、店舗などを置く事業者向け自転車購入補助金制度も、同時に受付開始します。詳しくは、市庁をご覧ください。
- 4月1日から自転車にも「交通反則通告制度(いわゆる「青切符」)」が導入されました。道路交通規則を遵守し、安全運転に努めてください。



個人向け



事業者向け

## 自転車用ヘルメットの購入費用を補助

危機管理課 ☎(582) 1119 ☎(583) 5066

自転車事故による被害の重症化を防ぐためには、特に頭部を守ることが大切です。市内在住の満65歳以上および小学6年生以下が着用する、4月1日以降に市内店舗で購入した新品の自転車用ヘルメット購入費用の一部を補助します。補助要件や必要書類など詳しくは、上記へお問い合わせください。

購入日から6ヵ月以内または令和9年3月31日(水)のどちらか早い日までに、必要書類を上記へ。

※申請は1人1回限り。

※予算上限に達した場合、早期に締め切る場合があります。



ホームページ

対象者	補助内容	条件
市内在住の満65歳以上	市内の店舗で購入した、安全基準(SG、CE、JCFマークなど)に適合している新品の自転車用ヘルメット	<ul style="list-style-type: none"> <li>自転車損害賠償保険などに加入している</li> <li>市税などを滞納していない</li> <li>補助を受けたヘルメットは購入から2年間は譲渡・交換しない</li> </ul>
市内在住の小学6年生以下	※中学校指定の通学用ヘルメットは対象外	

## 令和8年度 まちサポ助成金 申請募集 市民の皆さんのまちづくり活動を応援

☎524-0022 守山二丁目16-45 市民協働課(市民交流センター内)  
☎(582) 1149 ✉shiminkyoudou@city.moriyama.lg.jp

住みやすさと活力に満ちた地域社会の実現を目的に、市民・市民団体などが自主的・自発的に取り組むまちづくり活動に対し、その活動に必要な経費を助成します。

### 対象事業・助成額

#### ①チャレンジ応援事業(最大3万円)

団体または、事業立ち上げ2年以内の伴走型支援を必要とする市民公益活動団体が自由なテーマで提案した、社会的または地域的な課題の解決に資する事業。

#### ②地域貢献事業(最大15万円)

市民公益活動団体のもつ知識・経験を活かした活動により、社会的または地域的な課題の解決に資する事業。

#### ③自立事業化前提型事業(1年目最大30万円、2年目最大20万円)

地域が抱える課題をサービスの受け手から対価を徴収する方法により解決する事業。

☑ボランティア団体、NPOなどの市民公益活動団体、自治会(③のみ)

☑①前期募集(5月10日(日)まで)または後期募集(8月17日(月)～9月13日(日))に申請書を直接、郵送(必着)またはメールで上記へ。申請書は、市HPから☑。

②③5月10日(日)までに直接、郵送(必着)またはメールで上記へ。

### 審査方法

- ①書類審査とヒアリング
- ②③書類審査と公開プレゼンテーション(6月6日(土))



ホームページ

## 高齢者補聴器購入費助成事業

☎長寿政策課 ☎(584) 5474 ☎(581) 0203

事前申請により、中等度難聴の高齢者の補聴器購入費の一部を助成します。  
高齢者の社会参加を促進し、認知症やうつ病などの発症リスクの低減を図ります。

☑以下のすべてに該当する人

- ・市内在住の満65歳以上
- ・耳鼻咽喉科医師に補聴器の必要性が認められた
- ・両耳の聴力レベルが40デシベル以上70デシベル未満
- ・聴力の低下が、聴覚障害の身体障害者手帳の交付の対象とならない程度
- ・公益財団法人テクノエイド協会が認定する認定補聴器専門店で補聴器を購入する
- ・この事業による助成を受けたことがない
- ・市税などを滞納していない



### 助成金額

購入額の2分の1(上限額：課税世帯 2万円/人、非課税世帯 4万円/人)

☑補聴器購入前に申請書類を上記へ。

申請書類は、上記窓口、市内耳鼻咽喉科に設置。または市HPから☑。

※購入後の申請不可

☑他・交付決定通知後、いったん自身で購入費を負担いただき、事後に助成金を交付します。

申請方法など詳しくは、市HPをご覧ください。

- ・交付時と補聴器使用一定期間経過後に、アンケートの回答をお願いします。



ホームページ

守山市国民健康保険(国保)に加入している皆さんへ

# 人間ドック・脳ドック・骨密度検診の費用を助成

☎国保年金課 ☎・☎(582)1120 ☎(583)9738

## 事前申請制(済生会守山市民病院限定)

- ☎下記のすべてを満たす人
- ・受診日時点で、40～74歳
  - ・助成申請日時点で、守山市国保に1年以上継続して加入している
  - ・国保税の滞納世帯でない
  - ・申請日時点で、入院していない
  - ・令和8年度の特定健診を受けていない

### 助成金額

項目	助成金額
人間ドック	26,000円
脳ドック	20,000円
人間ドック・脳ドックセット	40,000円

☎済生会守山市民病院で受診予約後、保険情報の分かるもの(マイナ保険証、資格確認書など)を持って上記へ。後日、助成決定通知を送付します。受診当日は、通知と保険情報の分かるものを持って検査を受けてください。

※特定健診受診券の発送(4月下旬)以降に申請する場合は、特定健診受診券も持参

- ☎
- ・受付は令和9年3月31日までですが、利用状況により、早期に受付終了する場合があります。
  - ・令和9年3月31日までに受診してください。検査内容によっては希望日に予約が取りにくい場合があるため、早めの予約をお勧めします。
  - ・検査内容・予約状況は、済生会守山市民病院へ直接お問い合わせください。

### ☎済生会守山市民病院

☎(582)5155 ☎(598)1255

## 事後申請制(受診医療機関は不問)

- ☎下記のすべてを満たす人
- ・受診日時点で、40～74歳
  - ・受診日時点で、守山市国保に加入している
  - ・国保税の滞納世帯でない
  - ・令和8年度の特定健診を受けていない  
(人間ドックの助成を受ける場合のみ)

### 助成金額

検査費用の3分の2(1,000円未満切り捨て)

※助成上限:

- ①人間ドック26,000円、
- ②脳ドック20,000円、
- ③人間ドック・脳ドックセット40,000円

☎医療機関で検査を受診後、令和9年3月31日までに健診結果のすべて(原本)、領収書(原本)、助成金の振込先口座が分かるもの、保険情報の分かるもの(マイナ保険証、資格確認書など)を持って上記へ。後日、助成決定通知を送付し、申し出口座へ助成金額を振り込みます。

※特定健診受診券の発送(4月下旬)以降に①③の助成を申請する場合は、特定健診受診券も持参

- ☎
- ・令和8年4月以降受診分が対象です。
  - ・健診結果はすべてコピーを取ります。
  - ・①と②を別日程または別々の医療機関で受診した場合は、すべての健診結果をそろえて、一度にまとめて申請してください。
  - ・検査内容・予約状況は、受診する医療機関へ直接お問い合わせください。

## 骨密度検診(事前申請制・済生会守山市民病院限定)

- ☎下記のすべてを満たす人
- ・受診日時点で、守山市国保に加入している30～74歳の女性
  - ・国保税の滞納世帯でない
  - ・申請日時点で、入院していない

助成金額 4,000円

☎令和9年3月31日までに済生会守山市民病院で受診予約後、保険情報の分かるもの(マイナ保険証、資格確認書など)を持って上記へ。利用状況により、早期に受付終了する場合があります。

### 注意事項

- ・助成は年1回。同じ年度内に事前申請と事後申請の両方の助成制度の利用はできません。
- ・人間ドックの助成と特定健診は、同じ年度内に両方の利用はできません。
- ・受診日に守山市国保の加入者でなくなったときは、助成できません(受診後に判明した場合、助成金を返還していただきます)。
- ・健診結果は、保健指導や受診勧奨などに活用します。
- ・守山市国保以外の医療保険の加入者は、加入先の保険者へ確認してください。
- ・後期高齢者医療保険に加入している人は、4月中に届く健康診査受診券に同封の案内をご確認ください。

# あなたの健康を守る第一歩 健康診査を受けましょう

生活習慣病(高血圧、糖尿病、脂質異常症など)は、初期では自覚症状がほとんどありません。放置して重症化すると、脳卒中、心疾患、腎不全(人工透析)などの重篤な疾患になりやすくなります。健康診査を受けることで生活習慣病のリスクを早期に発見できます。

あなたの健康を守る第一歩として、年に一度、健康診査を受けましょう。詳しくは、もりやま健康だより16頁をご覧ください。



もりやま健康だより16頁

健康診査	対象者 ※1	日時	実施場所	受診料
39歳以下健診	18歳(健診日当日)~39歳 加入している医療保険の種類は問いません。	令和9年 2月28日(日) まで	守山・野洲市内の 実施医療機関	1,500円
守山市国民健康保険 特定健康診査	守山市国民健康保険に加入している 40~74歳(健診日当日) ※2・3 桃色の受診券を4月末までに送付します。		県内の実施医療機関	無料
75歳以上健診	後期高齢者医療制度に加入している人 ※3 黄色の受診券を4月末までに送付します。			

※1 対象者の年齢は、特に注意書きのない場合は令和9年3月31日時点の年齢です。

※2 就職・転出などで加入保険が変更になった人は受診できません。社会保険に加入した人は、加入日を職場などへ確認してください。

※3 入院している人、施設に入所している人などは対象外です。

固すこやか生活課 ☎・☎(581)0201 ☎(582)1138



守山市社協キャラクター  
もりびー

## 市社協の出前講座を活用してください

市社協では、20種類の福祉に関する出前講座を用意しています。研修会やサロンなどで、ぜひ活用してください。

### おすすめの講座

- ・助け合い体験ゲーム
- ・避難所運営ゲーム(HUG)
- ・赤い羽根共同募金
- ・転倒予防体操
- ・車いすの使用と介助の基本
- ・認知症予防と頭の体操

特に、助け合い体験ゲームと避難所運営ゲームは、カードを使った参加者体験型の講座で、子どもから高齢者まで楽しめます。

詳しくは、市社協へお問い合わせください。

## 守山市社会福祉協議会

☎・☎(583)2923 ☎(582)1615

✉fukushi@moriyama-shakyo.or.jp



ホームページ

## 民生委員・児童委員PRイベント びわっ湖ミンジーのひろば

毎年5月12日は「民生委員・児童委員の日」です。民生委員・児童委員と主任児童委員をより身近に感じてください。

時 5月13日(水)午前10時~正午  
所 モリブ 1階 セントラルコート

内 ・びわっ湖ミンジー紙芝居の上演

- ・絵本の読み聞かせ
- ・活動パネルの展示
- ・ぬり絵、パタパタカード作り体験
- ・スタンプラリー(先着で啓発グッズをプレゼント) など



### ある社会福祉士のひとこと

#### 「どこに相談したらいいのか分からない」そんなときは

地域で相談を受けていると、「こんなことを相談していいのか迷ってました」と話す人に出会います。暮らしの困りごとは、介護や福祉のことだけではありません。家族のこと、近所との関係、生活の不安など、さまざまな悩みが日々の暮らしの中にあります。

市社協は、福祉の専門相談だけでなく、暮らしの中の困りごとを受け止め、必要な支援や相談先につなぐ役割を担っています。

「どこに相談したらいいのか分からない」そんなときは、一人で抱え込まず、市社協へお気軽にご相談ください。

相談専用ダイヤル ☎(584)5282



# すこやか健康だより

問 母子保健課 ☎(583)0898 ☎(582)1138  
✉ boshihoken@city.moriyama.lg.jp

## ◆乳幼児健康診査

受付時間は2部制です。  
案内ハガキで時間を確認して、  
お越しください。



健診名	実施日	時間	対象児
4ヵ月児健診	4月21日(火)	午後1時～2時	令和7年12月 1日 ～12月14日生
	5月 8日(金)		令和7年12月15日 ～12月31日生
10ヵ月児健診	4月17日(金)		令和7年 5月20日 ～ 6月 2日生
	5月13日(水)		令和7年 6月 3日 ～ 6月11日生
1歳6ヵ月児健診	4月22日(水)		令和6年 9月30日 ～10月13日生
	5月14日(木)		令和6年10月14日 ～10月24日生
2歳6ヵ月児健診	4月16日(木)	令和5年 9月20日 ～10月 3日生	
	5月12日(火)	令和5年10月 4日 ～10月16日生	
3歳6ヵ月児健診	4月24日(金)	令和4年 9月27日 ～10月 4日生	

いずれも

☑すこやかセンター 1階 集団健診室  
☑下記期間に申込フォーム(右記☑に  
掲載)または電話で上記へ。



はじめましてサロン すくすく相談会

### ★はじめましてサロン(たまご組・ひよこ組)

産前・産後のママ・パパの情報交換のほか、親子ふれあい遊びや絵本、おもちゃの紹介などを行います。希望者には、妊婦体験、赤ちゃん人形を使った育児体験、個別相談、子どもの体重測定も実施します。

- ☑①パパママサロン(プレパパ・ママの参加要。初回参加者優先)
- ②ママサロン(定員を超えた場合は初回参加者優先)
- ・たまご組 ☑妊婦とそのパートナー
- ・ひよこ組 ☑生後2～4ヵ月の赤ちゃんとその保護者
- ☑母子健康手帳、バスタオル(赤ちゃん参加の場合)

開催日	時間	定員	申込期間
① 5月16日(土)	・たまご組 午前9時30分～11時 (受付：午前9時20分～)	15組	5月 1日(金) ～14日(木)
② 5月28日(木)	・ひよこ組 午前10時～11時30分 (受付：午前9時50分～)	20組	5月14日(木) ～26日(火)

### ★すくすく相談会

開催日	時間	内容	申込期間
4月 24日(金)	午前9時30分～11時の うち1組20分 (予約制)	栄養士、保健師、助産師、 歯科衛生士による相談 (測定あり)	4月22日(水) まで

☑母子健康手帳、バスタオル

### ★おやこひろば

予約不要で親子で遊ぶことができます。保育士や保健師、栄養士もいるので育児相談や身長・体重も自由に測定できます。

月齢でクラス分けしています。対象の月齢を確認の上、お越しください。きょうだいも来ていただけますが、あそびが対象月齢向けとなっています。

開催日	時間	対象月齢
4月22日(水)	午前9時30分～11時30分	1歳6ヵ月以上向け
5月13日(水)		1歳6ヵ月未満向け

☑母子健康手帳、バスタオル(測定希望者)

### ★市役所に乳児体重計を設置しています。

開庁時間中は自由に利用できます。

☑市役所 2階 授乳室 ☑バスタオル



守山市の「ママフレ」には  
子育てに役立つ情報がいっぱい



子育て応援アプリ  
「子育てタウン」  
アプリ配信中

iOS版

Android版

- 妊娠が  
わかったら
- 子どもが  
生まれたら
- 守山市に転入  
してきたら

### ●急患・急病のときは

- ・医療ネット滋賀  
診療が受けられる医療機関を  
24時間お知らせ。  
自動音声案内 ☎(553)3799
- ・救急車を呼ぶべきか迷ったときは…  
#7119 または ☎(528)1317(滋賀の救急電話相談)  
利用可能時間 24時間年中無休
- ・子どもの急な病気に迷ったときは…  
#8000 または ☎(524)7856(小児救急電話相談)  
利用可能時間 平日、土曜日：午後6時～翌日午前8時  
日曜日、祝日：午前9時～翌日午前8時



急患・急病のときは

### ●日曜日や祝日の急診

湖南広域休日急病診療所 ☎(551)1599  
翌日まで診療が待てない比較的軽い症状の急病患者を対象に、応急的な診療を行っています(薬は1日分または休日分のみ処方)。  
所在地 栗東市大橋二丁目7-3(済生会滋賀県病院隣)  
診療日時 日曜日、祝日、年末年始 午前10時～午後10時  
(受付：午前9時30分～午後9時30分)  
診療科目 おもに内科、小児科

### ●救急診療 5月分のお知らせ(重症患者を診療する医療機関)

夜間・休日入院などが必要な重症患者に対応するため、二次救急医療機関として救急医療を輪番制で行っています。

※二次小児救急の診療は、  
全日程、済生会滋賀県病院で  
行っています。

診療時間  
平日：午後6時～翌朝9時  
土・日曜日、祝日、  
年末年始：午前9時～翌朝9時

二次救急(内科・外科)						
日	月	火	水	木	金	土
					1 滋	2 淡
3 滋	4 近	5 滋	6 守	7 淡	8 近	9 淡
10 淡	11 野	12 滋	13 守	14 淡	15 滋	16 淡
17 滋	18 県	19 滋	20 守	21 淡	22 近	23 滋
24 滋	25 野	26 滋	27 守	28 淡	29 淡	30 滋
31 淡						

- 滋：済生会滋賀県病院…☎(552)1221 栗東市大橋二丁目4-1
- 淡：淡海医療センター…☎(563)8866 草津市矢橋町1660
- 守：済生会守山市民病院…☎(582)5151 守山市守山四丁目14-1
- 野：市立野洲病院…☎(587)1332 野洲市小篠原1094
- 近：近江草津徳洲会病院…☎(567)3610 草津市東矢倉三丁目34-52
- 県：滋賀県立総合病院…☎(582)5031 守山市守山五丁目4-30

受診の際は、必ず事前に症状などを連絡してください。

# 広報もりやまPDF版の便利な見方を紹介

企画政策課 広報係 ☎(582)1164 FAX(582)0539

広報もりやまPDF版では、二次元コードをカメラで読み込まなくても直接押す(クリック・タップ)だけで、対象のページをご覧いただけます。詳しくは、市庁舎をご覧ください。



ホームページ

イメージ

## 守山市LINE公式アカウント お友達になってくれ

企画政策課 広報係 ☎(582)1164

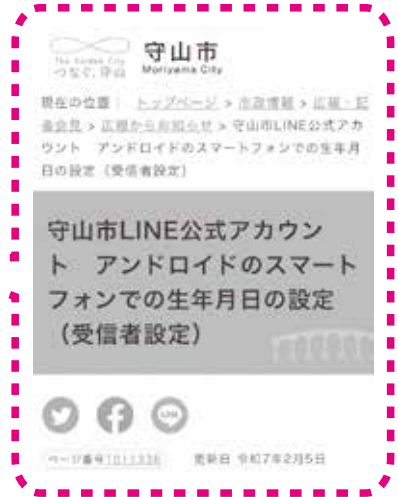
LINEアプリを通じて、守山市のオンライン申請やごみ収集日の通知の受け取りなど、スマートフォンひとつでいろいろなことができます。防災マップの確認や、地域子育て支援拠点施設 mamacoco利用のための情報登録  
**①二次元コードを押す(クリック・タップ)**で読み放題です。LINEを通じて注目情報をみんな配信しますので、ぜひ、友だちの追加をお願いします。また、受信者設定の登録をすることで、イベントや防災情報など、受け取りたい情報が届きます。  
 ※アプリの利用には、回線ごとの通信費がかかります。



LINE友だち追加



ホームページ  
 アンドロイド版の受信者設定のポイント



②対象のページが開きます

# 守山市環境コンクール授賞式を行いました

環境政策課 ☎(584)4691 FAX(584)4818

市役所 応接室で、令和7年度に実施した「守山市環境コンクール」の授賞式が行われました。

受賞者の皆さんの作品は、学校の授業や日常生活で環境のことを調べ、考えた内容を分かりやすくポスターや新聞にした素晴らしい作品でした。表彰された皆さんの作品は、もりやまエコパーク交流拠点施設に展示されていますので、ぜひご覧ください。

- |                   |                     |
|-------------------|---------------------|
| 市長賞               | 齋藤 優多さん(守山北中学校 2年)  |
| 教育長賞・まーや賞(ポスター部門) | 津布工 こむぎさん(速野小学校 6年) |
| もーりー賞(ポスター部門)     | 伊藤 杏さん(守山北中学校 1年)   |
| もーりー賞(プレゼン部門)     | 福原 由希絵さん(守山北中学校 1年) |
| まーや賞(プレゼン部門)      | 川並 優稀実さん(河西小学校 5年)  |
| まもる賞(ポスター部門)      | 寺西 梨花さん(速野小学校 4年)   |
| まもる賞(プレゼン部門)      | 猪飼 唯斗さん(守山北中学校 2年)  |



●押し花で作る  
Thank Youフレーム

時4月26日(日)  
午前11時～午後3時  
(所要時間20分程度)

¥500円

他満席の場合は、席が空き次第案内します  
所・園守山宿・町家“うの家”  
☎(583) 2366

●油絵教室「楽画会」第20回 作品展

時4月27日(月)～29日(水・祝)  
午前10時～午後4時  
(初日は午後1時から)



所市立図書館 活動室  
他油絵教室受講者の作品約30点展示  
園楽画会(藤木)  
☎(585) 0722

●レイクサイドウインドオーケストラ  
スプリングコンサート 2026

時4月29日(水・祝)  
午後2時～  
(開場：午後1時～)

所市民ホール 大ホール  
¥800円/人(前売り700円/人)  
※未就学児無料

他前売り券販売場所：市民ホール ほか  
園レイクサイドウインドオーケストラ  
✉2026@lakeside.gr.jp  
※電話問い合わせ不可

●ボーイスカウト体験会・入団説明会

時5月10日(日)  
午前9時30分～午後1時30分  
(受付：午前9時15分～)

所みさき自然公園 BBQサイト  
(雨天時はパークセンター 研修室)  
他体験会：ツイストパン作り、マキ割り体験、ロープ遊びなど  
説明会：概要説明、必要経費、制服試着、申込受付など

他小学2・3年生(男女不問)  
定15人程度  
申5月5日(火・祝)までに右記  
問い合わせフォームへ  
園ボーイスカウト 守山第1団  
(田堂)  
☎090(8821)5160



●なぞ解きイベント  
迷宮大学と消えたひこにゃん7

時5月23日(土)  
午前9時30分～午後0時30分、  
午後1時30分～4時30分  
※各回同内容

他大学内を探索しながら、チームで協力してなぞ解き。楽しみながら理系的な思考を体験します  
定各100人  
他詳しくは、右記冊子をご覧ください  
所・園滋賀県立大学  
☎0749(28)8301



講習・講座

●50代からゆったり楽しむ  
身体と声の健康体操講座

時・園5月15日(金)、29日(金)、  
6月12日(金)、26日(金)、  
7月10日(金)、24日(金)  
午前10時30分～11時30分  
(全6回)

所速野公民館  
他ゆったり楽しく有酸素運動、姿勢改善、表情筋・声の体操などを実施。運動や体力に自信がなくても大丈夫です。  
課題曲：赤いスイートピー  
他50歳以上  
定10人  
¥6,000円

申右記LINEアカウント  
(友だち追加要)へ

他参加者が5人未満の場合は  
中止

園Music For Health  
※電話問い合わせ不可。上記公式LINE  
からお問い合わせください



Music For Health  
公式LINE

●守山古文書愛好会 古文書講座

時・園5月25日(月)～令和9年1月16日(土)  
午前10時～正午(全10回)

所市立図書館 多目的室  
他高木 叙子さん、松下 浩さん  
定50人  
¥3,500円/年  
(資料代含む。初回支払い)  
申4月22日(水)～5月10日(日)の本の森開館中に下記へ  
園市立図書館  
☎・園(583) 1639



募集

●中高年の社交ダンスサークル

～健康のため楽しくダンスを踊りましょう～  
時毎週金曜日午後1時30分～3時30分  
所守山公民館 2階 大会議室  
他スタンダード、ラテンの集団レッスン  
¥2,000円/月  
他見学は随時可  
園守山ダンススポーツ連盟(平野)  
☎090(2288)3395

●笑いヨガクラブ

時第1・3火曜日午前10時～11時30分  
所市民交流センター  
他笑う体操の健康法  
¥300円/回  
申電話で下記へ  
園びわこ守山笑いヨガクラブ(西村)  
☎090(1149)3566

スポーツ協会からのお知らせ

守山市民総スポ バドミントン大会

時5月10日(日)午前10時～(市民総スポ開会式終了後) 所市民体育館 大アリーナ

他大学生～社会人 ¥1人1種目2,000円

園〒524-0033 浮気町95-3 守山市民体育館事務局(大岡 正典)  
☎・FAX(532) 3138 ✉moriyamaanda-bado-association@yahoo.co.jp



園〒524-0051 三宅町100番地 市民体育館内 守山市民スポーツ協会事務局

☎・園・FAX(583) 3113 ✉jimukyoku@sports-moriyama.jp 月・火・木曜日と祝日の翌日を除く  
午前9時～午後5時 ※事務局に職員不在の場合があります。電話でご確認ください。

# Information

●イベント案内やメンバー募集などの情報を掲載しています。詳しくは、企画政策課広報係 ☎(582)1164へお問い合わせください。



## 寄付・寄贈

### ●冷感タオルを寄贈

3月23日、有限会社富綜(西本 篤志代表取締役)さまから、冷感タオル1,700枚を寄贈いただきました。市内各小学校で、児童の熱中症対策のために活用させていただきます。



### ●バスケットボールを寄贈

3月23日、レイクス・バスケットボール寄贈プロジェクトの一環として、三王不動産グループ株式会社(河本 行雄代表取締

役)さまからバスケットボール50球、株式会社瑛心(小林 満代表取締役)さまからバスケットボール24球を寄贈いただきました。市内各小中学校で、児童の健全な育成などに活用させていただきます。



## イベント

### ●月に1回筆を持つ時間 書道体験

時4月17日(金)  
 午前10時～午前11時30分  
 (所要時間20分程度)

無料

☑うの家の落ち着いた空間で、気軽に書道体験  
 関守山宿・町家“うの家”  
 ☎(583)2366

### ●建物は歴史を語る 建物アカデミー

- ☎①4月19日(日)、
- ②5月31日(日)午前10時～正午、
- ③7月4日(土)午前10時～11時30分
- ☑①家相吉凶判断  
 ～古人の思想と現代人の妄想～ その1
- ②家相吉凶判断  
 ～古人の思想と現代人の妄想～ その2
- ③日本建築史一茶室編一
- ☎①②西澤 正浩さん  
 (株式会社 西澤工務店 代表取締役社長)
- ③桐浴 邦夫さん  
 (京都建築専門学校 副校長)

定各15人  
 料800円/回  
 持筆記用具  
 ☑各開催日までに電話または直接、下記へ  
 関・関大庄屋諏訪家屋敷  
 ☎(516)8160



もくじ

- 2 守山市自治振興表彰/物価高騰対応家計サポート給付金 手続き開始/官民連携プロジェクトサポート事業を募集
- 3 市内事業所などの取り組みを支援
- 4 第45回 野洲川冒険大会 ～いかだくんだり～/五感を使った環境学習 びわ湖でフィールドワーク/春のフリーマーケット×ファミリーウォークラリー
- 5 BIWA-TEKUアプリでQUOカードPayをプレゼント/オレンジカフェ/新・クルちゃんのつぶやき/くらしのたより
- 6・7 令和8年度 人事異動の概要
- 8・9 市役所の業務一覧
- 10 手話を学ぼう 手話で話そう 受講生募集/滋賀いのちの電話相談員養成講座/令和8年度 スポーツ大会出場激励金
- 11 自転車購入を補助/自転車用ヘルメットの購入費用を補助
- 12 令和8年度 まちサポ助成金 申請募集 市民の皆さんのまちづくり活動を応援/高齢者補聴器購入費助成事業
- 13 人間ドック・脳ドック・骨密度検診の費用を助成
- 14 あなたの健康を守る第一歩 健康診査を受けましょう/社協から今月のお知らせ
- 15 すこやか健康だより
- 16 広報もりやまPDF版の便利な見方を紹介/守山市環境コンクール授賞式を行いました
- 17・18 Information/スポーツ協会
- 19 街かどフラッシュニュース/双眼鏡/人口
- 20 街かどフラッシュニュース

## 「広報もりやま」の広告募集

「広報もりやま」は、毎月1日、15日に発行。新聞折込で市内全域に配達しています。また市内の公共施設や商業施設などにも設置しています。

広告料は1枠 25,000円です。  
 (たて50mm×よこ84mm)

1頁(全面) 200,000円です。  
 (たて257mm×よこ180mm)

申込方法など詳しくは、企画政策課広報係へ  
 ☎(582)1164 FAX(582)0539







# 街かどフラッシュニュース Flash news of the street corner

## 動く芸術「マスゲーム」が復活



### 伝統のマスゲームと人文字を融合 生徒主体で復活した学年マスゲーム

体育祭のクライマックスだった、伝統の全校生徒のマスゲームがコロナ禍でなくなり、「自分たちの力で復活させたい」と、令和7年度の2年生約350人による人文字と融合した学年マスゲームを学級委員全体で実施。校庭に美しい模様を描くマスゲームの最後は、学年目標の「和」の人文字を作り、学年の団結力をアピールしました。

3月18日 | 守山南中学校

## 第13回 守山野洲川クリテリウム



### 琵琶湖の風と沿道の声援を受け 自転車競技で特設コースを力走

市内外の小学生からレジェンド(65歳以上)まで、選手300人超が参加し、公道や野洲川土手などを含む1周2.2kmの特設周回コースを駆け抜けました。野洲川からの美しい眺望とのかな田園風景の中、琵琶湖からの風と沿道の声援を受けながら力走した後は、キッチンカーで守山のうまいもんを味わうなど楽しんでいました。

3月15日 | 服部町地先 特設周回コース

## どんな企業があるのかな 企業展示会



### 地元企業16社が参加 展示やワークショップで魅力を発見

地元企業16社が参加し、自社の技術や商品などをパネル展示で紹介する企業展示会が開かれました。また、ワークショップには訪れた市民や春休みを迎えた子どもたちが参加して、不思議な技術を体験したり、ものづくりに挑戦したり、各ブースですてきな商品や技術の高さに驚いたり、地元企業の魅力にふれていました。

3月23日~30日 | 市役所 多目的ホール

## 121人の卒業生が学び舎から巣立ち



### 緊張した面持ちで卒業証書を受け取り 在校生と別れのことばを贈り合い

市立9小学校で卒業式が行われ、約900人の児童が6年間の思い出を育んだ学び舎を巣立ちました。このうち物部小学校では、4クラス121人が保護者や在校生に見守られながら、卒業生一人ひとりが緊張した面持ちで平野 達也校長から卒業証書を受け取りました。最後は、卒業生と在校生が互いに言葉と歌を贈り合いました。

3月19日 | 物部小学校

### 広報もりやまは下記施設に設置

市役所、各地区会館、JR守山駅(駅前総合案内所)、図書館、すこやかセンター、市内金融機関、市内郵便局、市内平和堂各店とアルプラザ栗東、市内セブン-イレブン など

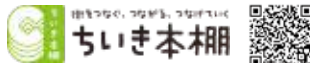
### 広報もりやまはスマートフォン・タブレットでも読めます



広報もりやま PDF版



[マチイロ]アプリをインストール▲



[Sidebooks]アプリをインストールし、▲「ちいき本棚」を選択

※アプリの使用は無料ですが、通信費は各回線ごとのご負担となります。  
※アプリの閲覧中に広告が表示されますが、その内容に守山市は責任を負いません。

## 守山ニュース

びわ湖放送  
毎月第1・3金曜日  
午後6時20分~6時25分放送中



●Let's make new friends!  
第25回 国際交流のひろば  
4月17日(金)

YouTube「守山市広報」で過去の放送を視聴できます



守山市役所 / 〒524-8585 守山市吉身二丁目5番22号  
☎077(583)2525(代表)  
✉https://www.city.moriyama.lg.jp

編集・発行 / 守山市企画政策課広報係  
☎077(582)1164 ☎077(582)0539  
✉kikakuseisaku-01@city.moriyama.lg.jp

UD FONT 厚やまい エニバーサル デザインフォントを採用しています。 VEGTABLE OIL INK