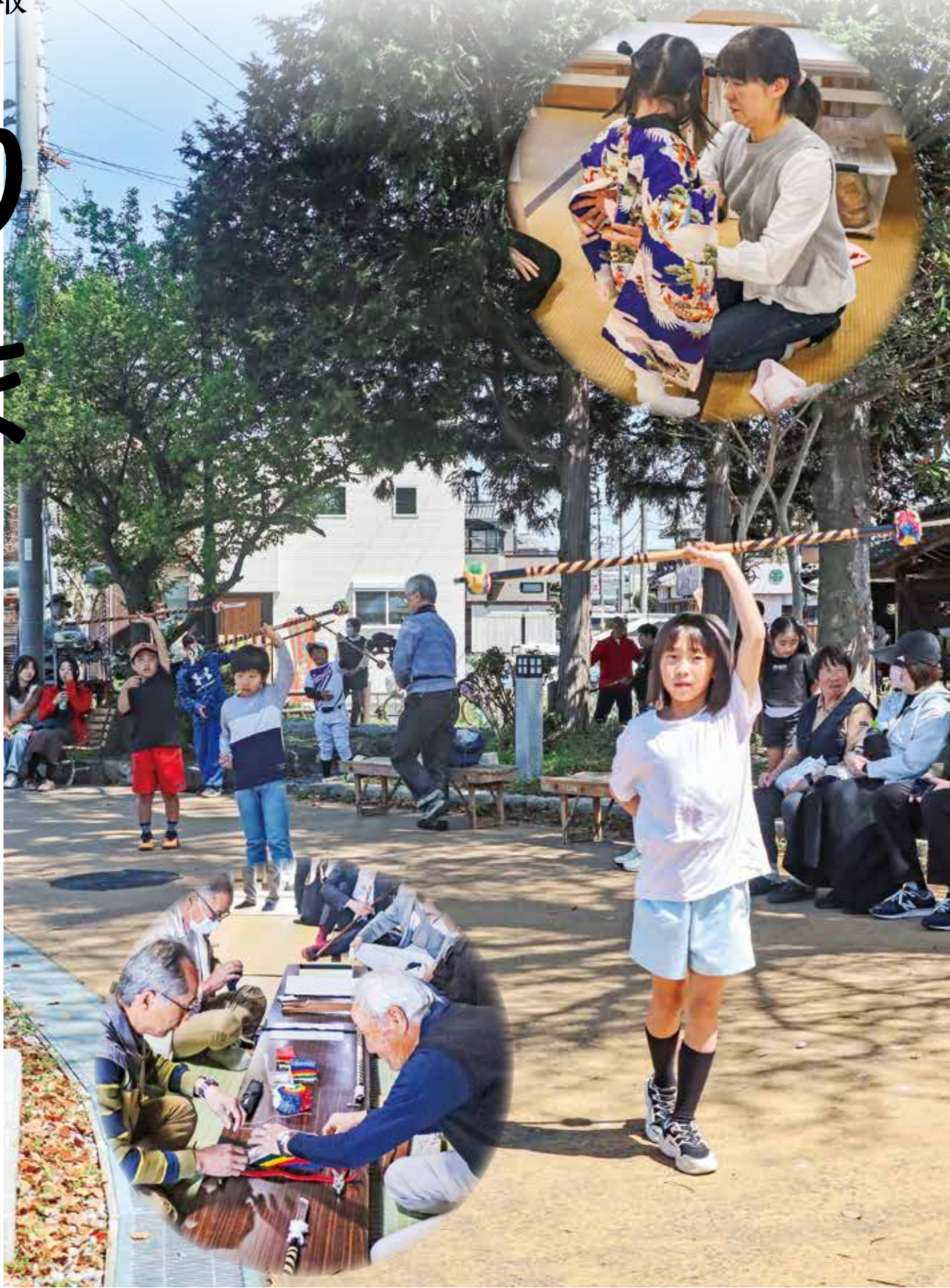


もりやま

毎月1・15日発行



ピックアップ

- 守山三大まつり……………2・3面
- もりやま「おたスケ」事業スタート
- 空き時間の有償ボランティア「スケッター」を募集……………10・11面



守山市公式LINEはじめました
 オンライン申請など、便利な機能が盛りだくさんLINEを通じて、各種イベントや子育て・健康に役立つ情報などをどんどん配信しています



@moriyama_city

「長刀まつり」の本番の前に、当番の赤野井町が大庄屋諏訪家屋敷でイベントを開催。長刀振りの練習や衣装の着付け、長刀を飾る花房作りの祭礼準備の実演や雅楽コンサート、ワークショップなどを行いました。



市長メッセージ
もりなか たかふみ
森中 高史市長の
元気ヤマモリ

遺跡からひも解く守山

～歴史と伝統文化の宝庫～

守山市には、2・3頁で紹介する三大まつり(下新川神社・小津神社の「近江のケンケト祭り長刀振り」、馬路石邊神社の「豊年踊り」、勝部・浮気の「火まつり」、古高の「鼓踊り」などの地域で連綿と引き継がれてきた無形民俗文化財や、中山道守山宿、大庄屋諏訪家屋敷などの誇るべき「地域の宝」が数多く存在します。

今月号では、悠久の歴史を紡いできた守山の遺跡について取り上げます。

1つ目は服部遺跡です。昭和49年、野洲川改修工事の際に発見され、弥生時代前期の水田跡が見つかりました。同時に縄文時代のまつりの道具などが出土しており、稲作以前の時代より人々が活動していた様子がうかがえます。

遺跡のそばには、市立埋蔵文化財センターが整備され、遺跡出土品の収蔵と展示の役割を果たしています。

2つ目は下之郷遺跡です。現在は、下之郷史跡公園として整備されています。

弥生時代中期の遺跡であり、集落の周囲に大規模な濠



「わたSHIGA輝く国スポ・障スポ2025」で、高円宮妃久子殿下が伊勢遺跡をご視察されました

を巡らせる「環濠集落」であることが特徴です。この

環濠は外敵の侵入阻止や、水田の灌漑用水などの役割を持っていたのかも知れません。集落の面積も大きく、大規模な土木工事を可能とした当時の人口増加や社会のまとまりがうかがえます。

3つ目は伊勢遺跡です。弥生時代後期の遺跡であり、現在発掘調査で確認されている整然と配置された12棟の大型建物からは、伊勢遺跡が滋賀県南部地域に生まれた「國(クニ)」の政治・祭祀の中枢地で、「倭国」形成に主導的な役割を担っていたのではないかと考えられます。

令和5年に伊勢遺跡史跡公園がオープンし、出土品のレプリカや伊勢遺跡保存会の皆さまが作成したジオラマ、迫力の大型スクリーンでの伊勢遺跡デジタル復元映像などから、悠久の歴史を体感できるようになりました。

その他、古墳時代前期の「儀仗」などの木製品が見つかった下長遺跡など、市内には幅広い時代の数多くの遺跡が存在し、古来から多くの人々が暮らした豊かな土地であったことが分かります。

ぜひ、これらの遺跡を訪れていただき、悠久の歴史に想いをはせていただければ幸いです。

赤野井町・矢島町でのお祭り道具作り



長刀本体を手掛ける赤野井町 河畑さん



長刀を花房で飾る矢島町 矢島注連縄花房会

5月5日に本祭が行われる小津神社の長刀まつりですが、地域では1年間を通してお祭りの準備が行われています。

赤野井町の河畑建具工業では、長刀本体の作成を長年手掛けられています。カンナで何度も研ぎ直しながら、ヒノキ材(シラタ)を1本1本丹精込めて加工されています。

矢島町では矢島注連縄花房会の皆さんが、毎年技術を磨きながら長刀やササラをきらびやかに飾る花房の作成を手掛けられています。少しでもずれると綺麗な模様に仕上がらないため、ミリ単位での調整を繰り返し行い、きめ細やかに仕上げられています。

このように、壮大なお祭りの裏側には、地域の人々による並々ならぬ努力があるのです。

祭礼本番
 5月4日(月・祝)、
 5日(火・祝)

守山三大まつり

若者の都会流出、子どもの減少など、数百年受け継がれてきた伝統の継承も徐々に難しくなっている中、地域ぐるみで取り組み、未来へ受け継いでいます。

多くの人に見物に来てもらい、地域の伝統と歴史にふれてもらうことが守り手にとっての最大のエールです。

固文化財保護課 ☎(582)1156 FAX(582)9441

小津神社 長刀まつり

ユネスコ無形文化遺産「風流踊(ふりゅうおどり)」構成要素・国指定無形民俗文化財「近江のケンケト祭り長刀(なぎなた)振り」



約1,450年前、欽明天皇の頃に琵琶湖のはんらんにより湖中へ流失した社殿を再建した際、氏子たちが踊りを奉納したのが、このまつりの始まりと伝えられています。

祭礼は例年5月5日に小津神社とその周辺で奉納され、小津・玉津学区11町が8年周期の輪番制で踊りを担当し、令和8年度は赤野井町が担当です。

当日は、100人を超す壮大な長刀行列による妙技の披露と、きらびやかな衣装に身を包んだ太鼓、ささら、笛などの楽器による田楽踊りが行われます。

午前9時30分ごろに小津神社大鳥居前を出発し、正午ごろから赤野井町の若宮神社へと行列が練り歩きます。

下新川神社 すし切りまつり

ユネスコ無形文化遺産「風流踊(ふりゅうおどり)」構成要素・国指定無形民俗文化財「近江のケンケト祭り長刀(なぎなた)振り」



崇神天皇の息子である豊城入彦命が幸津川に訪れた際に、「鮎ずし」をさしあげたことが起源。

本祭となる5月5日には、2人の青年が決まった所作で郷土料理の「鮎ずし」を切り分ける「すし切り神事」が行われた後、境内でかんこの舞いと長刀振りが奉納されます。

かんこの舞いは、バチを持った雄の獅子と、太鼓を持った雌の獅子に扮した踊り子が音頭取りや鉦、ササラに合わせて太鼓をたたくもので、初めは求愛してくる雄を嫌っていた雌がだんだんと仲良くなっていく様子を表現します。子孫繁栄や五穀豊穡を願って奉納されます。

当日は午後0時30分ごろから、すし切り神事が行われます。

馬路石邊神社 豊年踊り

守山市指定無形民俗文化財



昭和40年代に一度衰微してしまいましたが、有志の努力により昭和51年に保存会が結成され、復活しました。歌や踊りから、元は中世の田楽の系統と考えられます。

現在は毎年、5月4日・5日に奉納されます。玉津村史によれば、元は小津神社の祭礼に属していたと伝えられています。

踊りは太鼓持ちと太鼓打ちが中央、周りで音頭取りと稚児が輪を作り、ササラや笛の音色と共に音頭取りの歌詞に合わせて舞い、奉納されます。いずれの役も、きらびやかな衣装に身を包んで町内を練り歩きます。

5月5日の本祭は、市役所近くの御旅所から正午ごろに行列が出発します。

ピックアップ

令和8年度 自治会長 名簿

固市民協働課 市民生活係

☎・☎(582) 1148 FAX(582) 0539

守山市自治連合会 ★会長：中川 郁男 ☆副会長：山本 繁二 *監事：林 元三

◎学区長 ○副学区長 ※敬称略

自治会名	役員	自治会長名
守山学区		
	*◎林	元三
今宿		今井 康夫
泉町		太田 広之
本町		金澤 孝行
梅田町		竹村 祐輔
勝部		小島 睦夫
焰魔堂		伴野 清
千代		古家 誠
阿村		鈴木 一実
伊勢	○	中井 英雄
二町		安井 増人
古高		梅景 重利
大門		山元 秀和
横江		尾田 善治
弥生の里		小田 邦美
大鳥		磯田 英則
サムズ守山		平岡 昌彦
吉身学区		
元町		西村 金治
下之郷		水谷 正道
吉身西町		今西 晶代
吉身中町	○	岩澤 伸裕
吉身東町		濱 香
岡	★◎	中川 郁男
立入		尾花 好文
浮気		保良 勝

自治会名	役員	自治会長名
グランドメゾン守山		灰谷 章夫
レックス式番館		則本 和弘
小津学区		
金森		田中 良和
三宅		北川 徳弥
大林	○	福尾 富生
欲賀	◎	小畑 良生
森川原	○	三品 一博
山賀		西村 千秋
杉江		古高 弘士
三宅稲葉		横山 隆二郎
金森山柿		國場 幸史
玉津学区		
赤野井	○	鈴木 繁幸
矢島	◎	宮嶋 國彦
石田		石田 佳寿
十二里		十二里 和彦
河西学区		
小島		大西 衛
阿比留		木林 徹
播磨田		岩井 寿夫
布施野		井口 芳博
今市		岡部 秀一
荒見	◎	田中 友行
笠原		江川半右衛門
中		中西 壯一郎
川田		高田 一巳

自治会名	役員	自治会長名
喜多		高橋 勉
田中		平尾 真佐人
川辺		北 博之
川中		吉竹 俊明
河西ニュータウン	○	大橋 典男
河西ハイム		中村 武治
ラフィナーネ守山		塚田 一彦
速野学区		
開発		中井 清
大曲		大井 重孝
木浜	◎	奥村 融
今浜		今江 計裕
美崎	○	川村 和彦
水保		今井 剛
中野(代理)		松井 喜美子
中野小林		船岡 俊郎
北川ニュータウン		荻生 孝弘
ネオ・ペラヴィータ守山		大西 博
ベルヴィタウン木浜		徳地 真人
中洲学区		
新庄		木村 芳次
服部		今在家 俊彦
立田		小西 庄次郎
幸津川	○	増田 茂輝
小浜	☆◎	山本 繁二

さんさんまちサポフォーラム・まちづくりリーダー研修会

誰もが暮らしやすい守山を、みんなで描く ジブンゴト会議 2026

固・市民協働課 協働推進係 ☎(582) 1149

・社会教育・文化振興課 ☎・☎(582) 1142

障害があってもなくても、何歳でも、どんな国籍でも、誰もが一人の人間として尊重される「インクルーシブな社会」を目指して、講演会や対話を通じて一緒に考えませんか。誰でも参加できます。

時5月24日(日)午後1時30分～3時30分

所市民ホール 1階 小ホール

・基調講演

☎まちづくりの新ルール！地域を巻き込むインクルーシブデザイン実践手法

山岡 伸次さん(社会福祉法人 長浜市社会福祉協議会)

・活動発表

・民間非営利団体IrisSeed 代表・岩田 大輔さん

☎貧困や虐待、ネグレクトに悩む子どもとその保護者に向けた支援事業

・もりやま日本語学習クラブ 代表・奥村 智恵子さん

☎日本語指導が必要な外国にルーツを持つ子ども達の学習支援事業

・守山市長期ビジョン 2035について

昨年末に策定した、新たなまちづくりの道標となる「守山市長期ビジョン 2035」の概要を説明

・グループディスカッション



ホームページ

スポーツフェスティバルもりやま 2026 参加チームと体験教室参加者を募集

☎スポーツフェスティバルもりやま 実行委員会(市スポーツ協会内)
☎・☎・☎(583)3113(月・火・木曜日と祝日の翌日は除く)

今年は、もりやまエコパーク交流拠点施設一帯でも開催します。

・5月23日(土)

- ☎①ソフトボール(50歳以上の部)
- ②学童軟式野球教室
- ③ちびっこ弓道教室
- ④硬式テニス体験教室
- ⑤サッカー教室
- ⑥自転車補助輪外し教室

・5月24日(日)

- ☎⑦ソフトボール(一般の部)
- ⑧軟式野球(一般の部)
- ⑨ソフトバレーボール
- ⑩ゴールボール
- ⑪卓球教室
- ⑫スケートボード教室
- ⑬3on3(バスケットボール)



市スポーツ協会
ホームページ

所①～④、⑦～⑪市民運動公園一帯、⑤⑥⑫⑬もりやまエコパーク交流拠点施設一帯

申5月11日(月)午後5時までに右記HP内の申込フォームへ。

他・詳しくは、大会事務局、スポーツ振興課、右記HPをご覧ください。

・すでに募集を開始しているイベントのため、掲載時点で定員に達している場合があります。

商工観光課からお知らせ

ボランティア観光ガイドが案内

守山の弥生遺跡・古墳・石仏を訪ねてウォーキング

時5月29日(金)午前9時～午後0時30分
(受付：午前8時45分)

※雨天決行。当日午前7時に県内に警報が発令されている場合は中止

集合場所 JR栗東駅東口 1階 エスカレーター前

☎弥生時代の遺跡から戦国時代の史跡まで。国史跡伊勢遺跡、聖徳太子伝承の経塚、古墳時代後期の古墳などを、ガイドと一緒にウォーキングで巡ります。

コース JR栗東駅→伊勢遺跡史跡公園→経塚→西隆寺石仏と立入城主の墓→寺山古墳群→東福寺→益須寺跡→JR守山駅
(歩行距離：約6km)

定20人

¥500円/人(保険・資料代など。当日徴収)

申5月8日(金)～15日(金)に電話で下記へ。

☎守山宿・町家“うの家”

☎(583)2366

守山市企業内人権教育推進協議会 記念講演

世の中を変えたQRコードの原点と成長

資料閲覧、申込、金銭の決済など、さまざまな分野で大活躍のQRコード。その開発に関わる物語を一緒に聞いてみませんか。

時5月27日(水)午後3時30分～

所市役所 1階 多目的ホール

☎はら ますひろ 昌宏さん

〔QRコード開発者、(株)デンソーウェーブ 主席技師〕

定120人

申5月22日(金)までに右記申込フォームまたはメールで下記へ。メールの場合は、氏名、連絡先を記入。

他・当日は混雑が予想されますので、公共交通機関の利用をお願いします。

・「QRコード」は、(株)デンソーウェーブの登録商標です。

☎守山市企業内人権教育推進協議会 事務局

(商工観光課内) ☎・☎(582)1131

✉shokokanko@city.moriyama.lg.jp



申込フォーム

社会教育・文化振興課からお知らせ

5/17 日

第15回 ルシオール

まちじゅうに音楽・アート体験があふれる、盛りだ

午前10時～午後4時50分

場所 市民ホール、立命館守山中学校・高等学校、あまが池プラザ・親水緑地、
 守山宿・町家“うの家”、中山道守山宿 にぎわい広場、ライズヴィル都賀山、
 北部図書館・速野会館

音楽

★日本センチュリー交響楽団 オーケストラコンサート(有料)

時 午後3時30分～4時50分(予定)
 (開場：午後2時45分)

所 市民ホール 大ホール
 出 中田 延亮(指揮・司会)、
 日本センチュリー交響楽団(管弦楽)



中田 延亮 Nobuhisa Nakata

プログラム

ビゼー：歌劇『カルメン』より第1幕への前奏曲
 チャイコフスキー：バレエ音楽『くるみ割り人形』より
 中国の踊り、トレパーク、あし笛の踊り、花のワルツ
 スメタナ：連作交響詩「我が祖国」よりモルダウ
 ～指揮者体験コーナー～
 J.ウィリアムズ：交響組曲「ハリー・ポッター」
 バデルト(リケッツ編)：パイレーツ・オブ・カリビアン

¥ 一般：2,000円、25歳以下：1,000円、
 高校生・18歳以下：500円

他 全席指定。3歳以上有
 料、3歳未満入場不可
 (公演当日の年齢)。小
 学生以下は保護者同伴
 要



日本センチュリー交響楽団 ©井上高和

市民ホール、プレイガイドほかで好評発売中

★0歳からのコンサート(有料)

0歳の赤ちゃんから大人まで、みんなで楽しめるコンサ
 ートです。びわ湖ホール声楽アンサンブルの歌声に、体も心
 もわくわく！お子さまのコンサートデビューにもぴったり。

時 午前10時45分～11時30分(予定)

(開場：午前10時15分)

所 市民ホール 大ホール
 出 びわ湖ホール声楽アンサンブル、大川
 修司(指揮)、小林 千夏(ピアノ)



大川 修司

プログラム 久石 譲 作曲：
 とりのとろ、さんぽ ほか

¥500円
 他 全席自由。3歳以上有料。3歳
 未満は保護者1人につき1人ま
 で膝上鑑賞無料。別途座席が必要な場合は有料。小学
 生以下は保護者同伴要

★キオスクコンサート、市内音楽団体コンサート(無料)

本市に縁のあるプロの演奏家や、市内で活躍する音
 楽団体によるコンサートを開催。

所 市民ホール、あまが池プラザ、ライズヴィル都賀山、
 北部図書館・速野会館

出 宮本 妥子とルシオールフレンズ、加藤 景子、ルシ
 オール ユース ウィンド オーケストラ、守山市文化
 協会、守山音楽連盟、びわ湖音楽家協会 ほか

アートワークショップ

時 午前10時～午後2時30分
 (開場：午前9時30分、閉場：午後3時)

所 立命館守山中学校・高等学校

出 美術館が集結。名画でコラージュ、カード
 ケース作り、お皿にデザイン、扇子に写し描
 き、手ぬぐいで体操と絵付けデザイン、エ
 コバック作りなど、プロと一緒に楽しいアートワークショップ

¥ 無料～500円(各プログラムで異なります)

他 予約制のプログラムは、午前9時30分から整理券配布
 出展 佐川美術館、滋賀県立美術館、滋賀県立陶芸の森、
 MIHO MUSEUM、滋賀次世代文化芸術センター、
 立命館守山中学校 美術部



野外ユースステージ

所 立命館守山中学校・高等学校 中庭
 (雨天時は、①～③1号館入り口前スペース、
 ④⑤メディアホール)

★バトントワリングステージ

時 ①午前9時40分、②午前10時30分、
 ③午前11時40分(各回15分) ※小雨決行

出 立命館守山中学校 バトントワリング部

★吹奏楽コンサート

時 ④午後0時45分、
 ⑤午後1時45分(各回30分)

出 立命館守山中学校 吹奏楽部



アート キッズフェスティバル

街を歩けば 音楽に出会う つなぐ、かがやく未来へ…

無料
一部有料

くさんのフェスティバル♪ぜひお楽しみください！

まちなか会場

★カレー日和 ～びわ湖手作り市presents～

関西各地から集まる
 実力派のカレー出店者
 やスイーツ、雑貨のお
 店がずらり登場！また、
 ネパール民謡やYOGA、
 hip-hopなど食べるだけじゃない楽しみも満載です。



時 午前10時～午後3時

所 あまが池親水緑地、守山幼稚園 園庭

★音のよしみち

子どもから大人まで会場全体が楽しくなるDJイベントと音楽
 ライブを開催！

所 守山宿・町家“うの家”

北部図書館・速野会館

★絵本おはなし会

時 ①午前10時30分、②午前11時45分(各回15分程度)

所 北部図書館 読み聞かせコーナー

★オリジナルぶつくりシールを作ろう

時 午前10時～正午(最終受付：午前11時30分)

所 速野会館 2階 大会議室

他 材料がなくなり次第終了

歩くたびに、おいしい出会い(マルシェ)

各会場でごだわりのフードや
 スイーツ、雑貨などの販売をお楽
 しみいただけます。

・市民ホール 第一駐車場

時 午前10時～午後4時

・まちなか会場(あまが池親水緑
 地、中山道守山宿にぎわい広
 場、守山宿・町家“うの家”)

時 午前10時～午後3時

・ライズヴィル都賀山 時 午前11時～午後2時(予定)



無料シャトルバスのご案内



JR守山駅西口



あまが池プラザ前



市民ホール前

15分ごとに運行

JR守山駅西口発	始発 午前8時45分	最終 午後5時
市民ホール前発	始発 午前9時	最終 午後5時15分

会場MAP



駐車場のご案内

市民ホール、立命館守山中学校・高等学
 校会場へ車でお越しの場合は、上図の駐車
 場をご利用ください。自転車は市民ホール
 の駐輪場をご利用ください。

“ルシオール アート キッズフェスティバル”は、ラ・フォル・ジュルネびわ湖のイベントとしてスタートし、現
 在では守山の春の恒例イベントとして親しまれています。“ルシオール”はフランス語で「ほたる」を意味し、自然豊か
 なふるさと守山で、子どもから大人までさまざまな文化・芸術を体験できるイベントです。

イベント内容について詳しくは、右記HPをご覧ください。

市民ホール

☎・☎(583) 2532 [午前9時～午後5時。火曜日・祝日の翌日は休館]



ルシオール アート
 キッズフェスティバル
 ホームページ

ひとつの夢、ふたつのフィールド、野球で滋賀を熱く

日本海リーグに正式加盟 滋賀ハイジャンプス



このまちに住み、働き、夢を叶えるための戦いに赴く

野球観戦というイベントで市民球場を挑戦者の聖地に

令和8年シーズンから独立リーグ「日本海リーグ」に正式加盟となり、シーズン開幕からリーグ優勝、日本一を目指してリーグ戦が始まります。選手36人、フロント、コーチなどスタッフ5人のチームです。
大八木 大介代表のもと、昨シーズン、独立リーグ・日本海リーグに準加盟し、「滋賀ハイジャンプス」としてスタートを切りました。

準加盟ながらも、市民球場で行われたホームゲームでは、模範店が並び、選手ともふれあえるので、野球ファンや家族連れなど約4,000人も人出でにぎわったそうです。

夢への途上だから熱い 選手の情熱が球団の魅力

選手たちはみんな野球が大好きで、トップリーグへの憧れ、生涯野球に関わりたい、指導者になりたいなど、それぞれの夢を追いかけいています。
オーナーの大八木さんは、もともと陸上競技(走り高跳び)の選

手で、野球のことは詳しくありませんでした。しかし、まだ夢をかなえていない選手たちのアグレッシブな姿に感銘を受けるとともに、大きな可能性を感じて、球団オーナーになる決意をしたそうです。大八木さんは「若い選手が全身全霊で挑戦し続けている姿は、私だけでなく、他のスポーツで頑張っている人や守山の子どもたちにも、感動や励みになると思っています」と話していました。

仕事と野球、二つのキャリア 夢と未来の両立を支える

すべてのアスリートにいえることですが、追いかけた先に夢をつかめる保証がないのも事実。
大八木さんは、夢を追いかけるが、その先の人生の選択ができるよう、独立リーグの野球チームとしては全国でも珍しい「仕事」

「野球二つのキャリアを両立する『デュアルキャリア』という方法を取りました。全国から集まった選手たちの多くが、守山に住み、市内の企業で働き、市民球場を拠点に野球をしています。
今シーズンの日本海リーグは、5月2日(土)に市民球場で開幕。滋賀県、富山県、石川県で年間40試合があります。」



日下部光さん(選手兼任監督)

日本海リーグ正式加盟 初年度から優勝を狙う

野球はいつ何が起ころるか分からない、一瞬のドラマと盛り上がり魅力です。
日本海リーグ準加盟だった昨シーズンは土台づくりの1年でした。個々の技術は高いので、初年度から優勝を目指していききたいと思っています。

独立リーグとしては全国一厳しいと自負していますが、デュアルキャリアで生活の自立があるからこそ、皆ぶれずにつけてきてくれると思っております。

仕事、練習、連戦はとて大変ですが、観戦してくれるファンを裏切りたくない、という思いが選手を鼓舞してくれます。応援をお願いします。



鶴田圭祐さん(ヘッドコーチ)

選手の気持ちがかかるから 経験を伝えて力になる

私は守山で生まれ育ち、夢をかなえて楽天イーグルスに3年間所属しましたが、一軍に上がることはできませんでした。故郷にUターンして野球に関わり続けることができ、うれしいです。

野球が大好きな気持ちやトップリーグへの憧れ、トップリーグの厳しさ、すべてを知っているからこそ、経験に基づいて選手たちに教えてあげられることがあるのではと思っています。

選手と観客の距離が近いのは独立リーグの魅力です。今年の目標は、まずは優勝。ホームゲームには選手の雄姿を観戦しにきてください。



滋賀ハイジャンプス選手とスタッフの皆さん(令和7年シーズンのユニフォーム)



滋賀ハイジャンプス 大八木 大介さん
野球のことは監督に任せていますが、全員頑張ってほしいな、と純粋に応援しています。
「滋賀ハイジャンプス」の認知度を上げ、地元チームとして応援してもらおうと、球場ではスポーツ観戦としても、イベントとしても楽しめるようにしています。選手は見られることでテンションが上がるので、観戦に来てください。



小田啓介さん(主将)

社会人と野球を両立 ファンの声が励みに

野球は「失敗のスポーツ」といわれます。3割バッターはすごいといわれますが、それは7割の失敗を経験しているということ。だからこそ、成功した時の喜びもとても大きいです。野球の魅力の一つといえると思います。

トップリーグが狭き門なのは承知していますが、野球にずっと関わりたいと願って、プレーを続けられることがうれしいです。

社会に出て人と関わる仕事をしていることは、野球にもつながるのではないかと思います。球場でも仕事中でも、ファンや子どもに声をかけられると励みになります。



明石 楓大さん(新人選手)

やれる限りトップを目指す 勝ちにこだわり戦い抜く

近江高校出身で大学野球を経て、2月にハイジャンプスに入団しました。やれる限りは一番上、トップを目指しています。

守備には自信があるので、まずはレギュラー入り、相手(敵)に嫌がられる選手になりたいと思っています。仕事と野球の両立は大変な面もありますが、いい意味で仕事の成果が野球の結果にもつながっているのは、自分でも面白いと思います。

とにかく優勝を目指し、公式戦40試合を戦い抜きます。たくさん観戦客がいるとモチベーションも上がるので、ぜひ応援しにきてください。

本市では、空き時間を活用した地域住民の働き方や社会参画の機会を創出する取り組みを行っています。

令和7年6月27日

市、守山商工会議所、スポットワークサービス(アプリ)を運営する株式会社タイミーによる連携協定を締結。

令和8年3月25日

市と、有償ボランティアマッチングサイト「スケッター」を運営する株式会社プラスロボによる関西初の連携協定を締結。



協定書に署名する守山市長と、株式会社プラスロボ 鈴木 亮平代表取締役

高齢者や障害者を支える福祉サービス事業の担い手は慢性的な人手不足が続いています。一方で、空き時間を活用して「誰かの役にう地域住民の声もあり

本市は、地域住民の求める声に応えるとともに、多様な担い手の創出や介護・障害福祉サービスに、有償ボランティア・運営する、スタートアップ別連携協定を締結し、協定に基づいて、「もりやま『おたスケ』事業」を実施します。皆さまのスケッター

える福祉サービス事業の担い手は慢性的な人手不足が続いています。一方で、空き時間を活用して「誰かの役にう地域住民の声もあり

自らの意欲・能力などを発揮する場とともに、多様な担い手の創出や介護・障害福祉サービスに、有償ボランティア・運営する、スタートアップ別連携協定を締結し、協定に基づいて、「もりやま『おたスケ』事業」を実施します。登録をお待ちしています。

やま『おたスケ』事業」を実施します。登録をお待ちしています。

もりやま「おたスケ」事業スタート

空き時間の有償ボランティア「スケッター」を募集

株式会社プラスロボと連携協定

レクリエーション



イベント



業務サポート



☎ 介護保険課 ☎ (582) 1127 ☎ (581) 0203
 ☎ 障害福祉課 ☎ (582) 1168 ☎ (581) 0203

スケッターの仕組み

アクティブシニア、会社員、学生など



空き時間を生かしたい

- 「福祉に興味がある」
- 「福祉現場を体験してみたい」
- 「地域に貢献したい」
- 空き時間の範囲で無理なく参加

無資格未経験でも誰でも参加できます

マッチング

できることや得意なことを登録して、事業所の募集に応募。



Sketter

- ※身体介助を伴わないお手伝い
- ※短時間でできる有償ボランティア

多様な福祉の業務を切り離して参加者を募集。

高齢者施設、障害福祉施設など



助けてほしい

身体介助を伴わないスポットのお手伝い(レクリエーション、清掃、イベントのお手伝いなど)をお願いしたい。

スキマ時間の支えあい、みんなが活躍できるまちへ

マッチングアプリ「スケッター」は昔から地域にある助け合いや支えあいといった「互助」の仕組みを、今の時代に合った手軽な形にしたものです。

福祉業界の人手・人材不足が深刻化する中、業界の垣根を越えて、地域住民の皆さんの力を借りることができればと考えたのがスケッターを作るきっかけです。

従来のボランティアは電話や直接窓口といったアナログな申込方法が多く、チャットなどで気軽に参加してもらえなかった。スケッターは、ボランティアに興味はあってもハードルが高いと感じていた若い世代も気軽に参加できるツールだと思います。

地域には、いろいろな趣味や特技をもった、いろいろな年代、属性の人がいます。資格や経験はなくても、たくさんの地域住民が支えあいに活躍して、人と人がつながるよう、その一助になりたいと思っています。



株式会社プラスロボ 鈴木 亮平代表取締役



スケッターに登録するには

右記二次元コードからサイトにアクセス



スケッター ホームページ

「スケッターに登録する」
 ↓
 メールアドレスを入力後
 登録メールを送信する

実施主体 ・株式会社プラスロボ
 ☎ info@plusrobo.co.jp
 ・介護保険課・障害福祉課

骨粗しょう症検診を受けましょう

骨粗しょう症は、骨のカルシウム量が減少し、骨折しやすくなる病気です。特に女性は閉経後、急激に骨量が低下します。まずは骨粗しょう症検診を受け、自分の骨密度を知ること適切な予防や治療につなげましょう。

5月上旬に、案内はがきを対象者へ送付します。詳しくは、市庁をご覧ください。



ホームページ

時5月1日(金)～令和9年2月26日(金)

所済生会守山市民病院 健診センター

対受診日時時点で本市に住所を有する下表の生年月日の女性

	対象者生年月日		対象者生年月日
40歳	昭和61年4月1日～昭和62年3月31日	60歳	昭和41年4月1日～昭和42年3月31日
45歳	昭和56年4月1日～昭和57年3月31日	65歳	昭和36年4月1日～昭和37年3月31日
50歳	昭和51年4月1日～昭和52年3月31日	70歳	昭和31年4月1日～昭和32年3月31日
55歳	昭和46年4月1日～昭和47年3月31日		

¥1,300円

※世帯全員が市民税非課税または生活保護世帯の人は、受診日の10日前までに下記への申請で無料。

申電話または直接、済生会守山市民病院 健診センター ☎(582)5155へ。



問すこやか生活課

☎・☎(581)0201 FAX(582)1138

令和8年度 すこやか歯科健診

いつまでも健康で丈夫な歯のために、定期的に歯科健診を受けましょう。

時令和9年3月31日(水)まで

所守山・草津・栗東・野洲市の実施歯科医院

※市内の実施歯科医院は、もりやま健康だよりや市庁を参照。

※市外での健診は、必ず事前に下記へお問い合わせください。

対口腔内診査(歯の状態検査)、歯ぐきの検査(歯周病の有無)、検査結果に基づいた歯科保健指導

対受診日時時点で本市に住所を有し、下記のいずれかに該当する人

- ・20～74歳(在宅訪問の場合は年齢上限なし)
- ・妊婦

¥1,000円

(歯科医と相談の結果、治療や予防的処置をする場合は別途、費用要)

※世帯全員が市民税非課税または生活保護世帯の人は、下記への申請で無料。

※令和8年度中に40歳・50歳になる人へ、健診料が無料になる受診勧奨はがきなどを送付。はがきがない人は、下記へ連絡してください。

申直接、実施歯科医院へ。

他受診は期間内に1回限り。

問すこやか生活課

☎・☎(581)0201 FAX(582)1138



ホームページ



もりもり守山プレミアム商品券の一般販売

☎・商工観光課 ☎・☎(582)1131 FAX(582)6947
・守山商工会議所 ☎・☎(582)2425

物価高騰支援策として事前申込制で先行販売していた「もりもり守山プレミアム商品券」を、一般販売します。

商品券の内容

10,000円／冊(1枚1,000円の商品券が13枚つづり(13,000円分)

(内訳)

- ①共通券(登録店舗全店で使用可)：5枚(5,000円分)
- ②小型小売り・サービス店専用券(中小の小売り・サービス店で使用可)：4枚(4,000円分)
- ③小型飲食店専用券(中小の飲食店で使用可)：4枚(4,000円分)

一般販売予定数 6,000冊程度

販売方法 下記会場で販売します(先着順。1人5冊まで購入可。現金のみ)。

販売会場	日時(午前10時～午後4時)	販売予定数(なくなり次第終了)
市民ホール 小ホール	5月11日(月)	2,000冊程度
	5月13日(水)	
市役所 1階 多目的ホール	5月17日(日)	2,000冊程度 ※市民ホール販売分の売れ残り分を、追加で販売予定

持 購入者の本人確認ができる証明書(氏名、住所要)

※家族分の購入の場合、家族分の本人確認書類も必要

他 事前申込した人も含め、市内在住者は誰でも購入可。

※5月17日(日)以降は、販売状況により販売上限数などの条件を緩和する場合があります。

※残数がある場合は、守山商工会議所と駅前総合案内所で随時販売します。

5月から市税などの支払いにスマホアプリ決済サービス「AEON Pay」が利用可能に

☎納税課 ☎・☎(582)1118 FAX(583)9738

利用方法について詳しくは、市☎(市税等担当課☎)または、各アプリ運営会社☎をご覧ください。

利用対象となる市税など

市税[市県民税、固定資産税・都市計画税、軽自動車税、国民健康保険税]、
保育料(給食費含む)、中洲児童クラブ室利用料、市営住宅使用料(駐車場使用料含む)、
介護保険料、後期高齢者医療保険料、学校給食費

利用できるアプリ

PayB、楽天銀行アプリ、PayPay、au PAY、d払い、楽天ペイ、
ゆうちょPay[12月20日(日)のサービス終了まで]、(新)AEON Pay

注意事項

- ・領収書は発行されません。領収書が必要な場合は、納付書裏面記載の金融機関やコンビニなどの窓口で納付してください。
- ・バーコード印字がない納付書(金額が30万円を超えるものなど)や、破損などでバーコードが読み取れない場合は利用できません。
- ・納期限を過ぎた納付書は利用できません。
- ・納期限内の納付書であれば、4月以前に発行されたものも利用できます。



ホームページ



環境学習都市宣言のまち ～第3次環境基本計画5つのテーマから～

第3次環境基本計画のテーマに沿った
 さまざまな環境活動を隔月で紹介するシリーズです

Act Locally

環境政策課 ☎(584)4691 ☎(584)4818

環境学習を通して共に学び・考え・行動し、豊かな地球環境を守り、未来へつなぐ

自然と共生するまち
 便利な市街地とホタルの飛翔
 あまが池プラザと親水緑地



あまが池親水緑地を流れる吉川川



ルシオール キッズ クラブでは、あまが池プラザとあまが池親水緑地(吉川川)を拠点に、小学生～高校生の約15人の子どもたちと保護者が、ゲンジボタルの自生する環境を整えるために活動しています。

以前は毎年ホタルの幼虫を放流していましたが、昨年度から「ホタルの自生調査」のため、幼虫の放流をやめることになりました。

ホタルがいなくなるのでは、と少し心配していましたが、今年も幼虫の上陸が確認できました。

クラブのみんなで作った親水緑地
 吉川川のジオラマと一緒に

まちなかに自生のホタルを飛ばしたい ルシオール キッズ クラブの挑戦



クラブの活動

駅から近く、利便性の高い市街地にある親水緑地の吉川川は、子どもたちが川に入って生き物調査などでもできるようになっていますが、ホタルの生息には適さないコンクリートの護岸です。

ルシオール キッズ クラブの子どもたちは、ホタルが自生できる環境を皆で考え、許可をもらって、コケを護岸に移植してホタルの産卵場所を作ったり、上陸してサナギになれるよう土のプランターを配置したり、川での生き物

ホタルが上陸できるプランター



調査などの活動を続け、昨年初めてホタルの卵を見つけました。確認できたホタルの幼虫も、昨年より増えていました。

川遊びや調査活動、いろいろな人への働きかけなど、楽しいから活動を続けています。

目指すは、100匹以上の飛翔が見られて「守山ほたるパーク&ウォーク」のメイン会場になることです。

一緒に活動を楽しむ仲間も募集中です。



環境学習 イベント情報

ぶらり大川・大川にすむ生き物を調べよう

時5月16日(土)午前10時～正午

集合場所 びわこ地球市民の森 ふるさとゾーン

※雨天時は、美崎自治会館で実施

内大川を歩きながら、さまざまな生き物を観察します。

講師 金尾 滋史さん(県立琵琶湖博物館 学芸員)

対象 小学生以上(小学生は保護者同伴要) 定員 15人

持ち物 長靴、デジタルカメラまたはスマートフォン、帽子、タオル、飲み物

申込 5月13日(水)までに右記申込フォームへ。

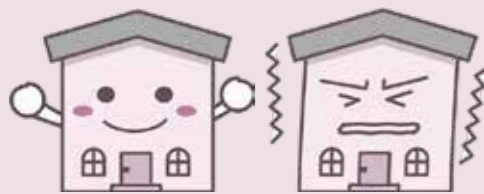
環境政策課

☎(584)4691 ☎(584)4818



申込フォーム





地震に備えて住まいの耐震対策 耐震診断は防災の第一歩

東南海・南海地震や琵琶湖西岸断層帯地震に備え、まずは無料

耐震診断を受け、住宅の耐震性をチェックしてみましょう。

固建築課 ☎(582)1139 ☎(582)6947

1 無料の耐震診断を受けましょう (対象：木造住宅)

対象建築物 次の要件をすべて満たすもの

- ①市内の建築物で、昭和56年5月31日以前に着工され、完成している建物。
- ②延べ床面積の2分の1を超える部分が住宅の用に供されていること。
- ③階数が2階以下で、延べ床面積が300㎡以下。
- ④木造軸組工法による建築物で、枠組壁工法または丸太組工法によるものでないこと。
- ⑤大臣などの特別な認定を得た工法による建築物でないこと。
- ⑥平成18年度以降に守山市が実施した耐震診断を受けていないもの。

☑市内に対象建築物を有する人

☑11月末までに上記へ。耐震診断員を派遣します。

☑予算に達し次第、受け付けを終了します。ホームページ



2 無料で補強案と概算費用を作成します

耐震診断の結果、耐震性が低い(総合評点0.7未満)と判定された木造住宅について、総合評点0.7以上に補強するための補強案およびその概算費用内訳書を無料で作成します。

対象建築物 木造住宅無料耐震診断の対象建築物、かつ、総合評点が0.7未満の木造住宅

☑木造住宅無料耐震診断を申し込む人



ホームページ

3 耐震改修あるいは解体(除却)して地震に備えませんか

耐震性が低い(総合評点0.7未満)と判定された木造住宅の所有者に、工事費用の一部を補助します。詳しくは、上記へお問い合わせください。

木造住宅耐震改修事業補助金

対象建築物 左頁の2と同じ

☑次のすべてを満たす人

- ・市内に対象建築物を有する
- ・市税などの滞納がない
- ・過去にこの補助金を受けたことがない

補助対象事業 次の要件をすべて満たすもの

- ①一般診断法または精密診断法による耐震診断の結果、総合評点が0.7未満の住宅で耐震改修工事を行うことにより、総合評点が0.7以上となるもの。

②設計者および工事施工者が、県木造住宅耐震改修工事業者登録名簿に登録されていること。

③交付決定後の事業着手であること(事業着手とは、当該工事の設計に係る契約を締結することです。契約や工事着手後の申請は受け付け不可)。

④11月末までに交付申請を行い、令和9年2月末までに工事が完了すること。

☑予算に達し次第、受け付けを終了します。



ホームページ

補助金額(1件あたり)

補助対象経費 (耐震改修工事費)	基本 補助額	加算項目(加算補助額)							最大 補助額
		居住者に 高齢者 (65歳以上) を含む世帯	高齢者のみ の世帯	設計・施工 ともに 市内業者	緊急輸送道路 など沿いの住宅 で一定の条件 を備えるもの	避難経路 バリアフリー化 ※	子育て世帯 (居住者に 中学生以下の子 を含む場合)	内覧会の 開催	
50万円超～ 100万円以下	25万円	+5万円	-	+5万円	-	-	-	-	35万円
100万円超～ 200万円以下	50万円	+5万円	+5万円	+5万円	+5万円	20% (上限5万円)	+5万円	+5万円	80万円
200万円超～ 300万円以下	75万円	+10万円	+10万円	+10万円	+10万円	20% (上限10万円)	+10万円	+10万円	135万円
300万円超	100万円	+20万円	+10万円	+10万円	+10万円	20% (上限10万円)	+10万円	+10万円	170万円

※避難経路となる廊下などのバリアフリー化(段差解消や手すり設置など)工事費。

木造住宅耐震対策除却事業補助金

対象建築物 左頁の2と同じ

☑上記の3と同じ

補助対象事業 次の要件をすべて満たすもの

- ・一般診断法または精密診断法による耐震診断の結果、総合評点が0.7未満の住宅で除却工事を行うもの。
- ・上記の3の②～④と同じ

☑予算に達し次第、受け付けを終了します。

補助金額

補助対象経費※	補助額
50万円超～100万円以下	10万円
100万円超～200万円以下	20万円
200万円超～300万円以下	40万円
300万円超	60万円

※補助対象経費は、耐震改修工事費と除去工事費を比較し、低い方とする。



ホームページ

ブロック塀などの撤去・軽量なフェンスの新設に補助金を交付

固建築課 ☎(582)1139 ☎(582)6947

災害によるブロック塀などの倒壊被害を防止するため、道路や公園に面するブロック塀などの撤去や改修に補助を行います。詳しくは、上記へお問い合わせいただくか、市☎をご覧ください。

対象要件 次のすべてを満たすもの

- ・地面からの高さが80cm以上のコンクリートブロック塀、鉄筋コンクリート組立塀、組積造(石、レンガなど)の塀などで、道路または公園に面しており倒壊による被害が道路などにおよぶおそれがあるもの
- ・申請者が市内にあるブロック塀などの所有者(工事の契約者)で、市税などを滞納していないこと
- ・建築基準法などの規定による道路後退など、関係法令を遵守し適切な処置を行うこと
- ・11月末までに交付申請を行い、令和9年2月末までに工事が完了すること

対象となる工事および補助金額(①、②の併用不可)

①ブロック塀などを撤去する場合：撤去費用の3分の1を補助(上限7万5,000円)

②ブロック塀などを撤去し、軽量なフェンスなど(フェンス、板塀、生け垣など軽量なもので基礎などの高さが40cm以下のもの)を新設する場合：費用の3分の1を補助(上限12万5,000円)

☑工事着手の14日前までに必要書類を添えて上記へ。

☑予算に達し次第、受け付けを終了します。



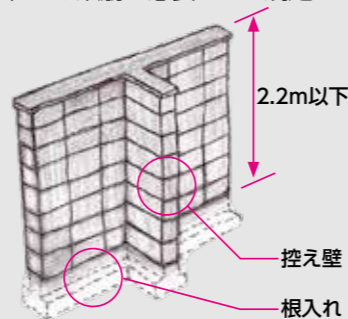
ホームページ

ブロック塀の安全点検を実施しましょう

自分で今あるブロック塀の安全点検を行い、分からないことがある場合や危険な塀と分かった場合は、速やかに専門業者などに相談しましょう。

主な点検項目

- ・ブロック塀に傾きやひび割れ、ぐらつきがないか
- ・高さは2.2m以下か(標準的なサイズのブロック積の場合、1段あたり20cmの高さ)
- ・控え壁が設けられているか(ほかに建築基準法により鉄筋が必要ななどの規定あり)





地震に備えて住まいの

東南海・南海地震や琵琶湖西岸断層帯地震に備え、まずは無料

1 無料の耐震診断を受けましょう(対象：木造住宅)

対象建築物 次の要件をすべて満たすもの

- ①市内の建築物で、昭和56年5月31日以前に着工され、完成している建物。
- ②延べ床面積の2分の1を超える部分が住宅の用に供されていること。
- ③階数が2階以下で、延べ床面積が300㎡以下。
- ④木造軸組工法による建築物で、枠組壁工法または丸太組工法によるものでないこと。
- ⑤大臣などの特別な認定を得た工法による建築物でないこと。
- ⑥平成18年度以降に守山市が実施した耐震診断を受けていないもの。

市内に対象建築物を有する人

11月末までに上記へ。耐震診断員を派遣します。

予算に達し次第、受け付けを終了します。ホームページ



2 無料で補強案と概算費用を作成します

耐震診断の結果、耐震性が低い(総合評点0.7未満)と判定された木造住宅について、総合評点0.7以上に補強するための補強案およびその概算費用内訳書を無料で作成します。

対象建築物 木造住宅無料耐震診断の対象建築物、かつ、総合評点が0.7未満の木造住宅

木造住宅無料耐震診断を申し込む人



ホームページ

ブロック塀などの撤去・軽量なフェンスの新設に補助金を交付

建築課 ☎(582)1139 FAX(582)6947

災害によるブロック塀などの倒壊被害を防止するため、道路や公園に面するブロック塀などの撤去や改修に補助を行います。詳しくは、上記へお問い合わせいただくか、市庁をご覧ください。

対象要件 次のすべてを満たすもの

- ・地面からの高さが80cm以上のコンクリートブロック塀、鉄筋コンクリート組立塀、組積造(石、レンガなど)の塀などで、道路または公園に面しており倒壊による被害が道路などにおよぶおそれがあるもの
- ・申請者が市内にあるブロック塀などの所有者(工事の契約者)で、市税などを滞納していないこと
- ・建築基準法などの規定による道路後退など、関係法令を遵守し適切な処置を行うこと
- ・11月末までに交付申請を行い、令和9年2月末までに工事が完了すること

対象となる工事および補助金額(①、②の併用不可)

- ①ブロック塀などを撤去する場合：撤去費用の3分の1を補助(上限7万5,000円)
- ②ブロック塀などを撤去し、軽量なフェンスなど(フェンス、板塀、生け垣など軽量なもので基礎などの高さが40cm以下のもの)を新設する場合：費用の3分の1を補助(上限12万5,000円)



ホームページ

工事着手の14日前までに必要書類を添えて上記へ。

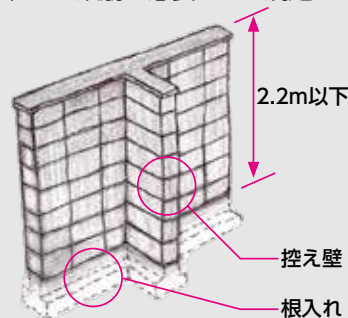
予算に達し次第、受け付けを終了します。

ブロック塀の安全点検を実施しましょう

自分で今あるブロック塀の安全点検を行い、分からないことがある場合や危険な塀と分かった場合は、速やかに専門業者などに相談しましょう。

主な点検項目

- ・ブロック塀に傾きやひび割れ、ぐらつきがないか
- ・高さは2.2m以下か(標準的なサイズのブロック積の場合、1段あたり20cmの高さ)
- ・控え壁が設けられているか(ほかに建築基準法により鉄筋が必要ななどの規定あり)



新・クルちゃんの No.197
つぶやき



ごみ分別ガイドブックを活用してね。

分別辞典など、ごみの分別の詳細を記載した冊子を配布しています。ごみの分け方・出し方を確認する際に、ぜひ活用してください。

※令和7年3月に作成したものです。すでにガイドブックを持っている人は、今使用しているものをお使いください。



配布場所 市役所 1階 ごみ案内窓口、各地区会館、ごみ減量推進課(もりやまエコパーク内)、駅前総合案内所、北公民館、市立図書館、すこやかセンター、エルセンター、市民体育館

岡ごみ減量推進課

☎・☎(584) 4692
 ☎(584) 4818

ごみ分別
 アプリ
 配信中!



**事業所や個人事業主の皆さんへ
 令和8年 経済センサスー活動調査**

この調査は、国内すべての事業所・企業を対象に、経済活動の現状を把握し、行政施策の立案などに役立てるため実施するものです。「統計法」で、調査に回答する義務(報告義務)が定められた重要な統計調査です。

回答方法

・支所などがない事業所や個人事業主

4月に国から郵送があったインターネット回答用の調査書類(緑封筒)に未回答の事業所や新たに確認した事業所へ、5月中に調査員(調査員証を携行)が直接訪問し、調査書類を配布。①インターネット、②郵送提出、③調査員提出のいずれかの方法で回答。

・支所などがある事業所・企業

5月中に本社へ、国からインターネット回答用の調査書類(黄封筒)を郵送。支所の分も含めて、インターネットまたは郵送で回答。



ホームページ



国キャンペーンサイト

岡公文書館

☎・☎(514) 1050 ☎(514) 1051

**健康福祉政策課からお知らせ
 全国戦没者追悼式
 参列者募集**

時8月14日(金)～15日(土)

所日本武道館(東京都)

対県内在住で、戦没者(一般戦災死没者を含む)の配偶者、子、父母、兄弟姉妹、孫、ひ孫、子および兄弟姉妹の配偶者、甥姪

定30人程度

(応募多数の場合は優先順位順とし、同順位の場合は抽選。結果は6月下旬～7月上旬に通知)

料1万円程度 ※介助者の参加費用は全額自己負担

申5月31日(日)までに、下記しがネット受付サービスまたは、参加希望者の郵便番号、住所、氏名(ふりがな)、生年月日、年齢、性別、戦没者との続柄、電話番号、戦没者の氏名(ふりがな)、戦没時の本籍都道府県名、陸軍・海軍の別を記入し、はがき(当日消印有効)またはファクスで下記へ。

☎520-8577

大津市京町四丁目1-1

県健康福祉政策課 援護係

☎(528) 3514 ☎(528) 4850



しがネット受付サービス

**令和8年度
 第1回 守山市空き家等対策推進協議会
 傍聴者募集**

増加傾向にある空き家に対する総合的な取り組み方針を示す「第2期 守山市空家等対策計画」の策定に係る審議をします。

時5月20日(水)午前9時30分～11時30分

所市役所 2階 防災会議室

定5人

申5月15日(金)までに下記申込フォーム、メールまたは電話で下記へ。メールの場合は、氏名、住所、電話番号を記入。

他・開会10分前までに直接、会場へお越しください。
 ・案件の内容により、全部または一部が非公開となる場合があります。



申込フォーム

岡企画政策課

☎・☎(582) 1162 ☎(582) 0539

✉kikakuseisaku@city.moriyama.lg.jp

令和8年10月1日採用 市職員採用試験

☎人事課 ☎・☎(582)1117 ☎(582)0539

新しくなった庁舎で、これからの守山を一緒に築いていきましょう。詳しくは、市☎の受験案内をご覧ください。

☎市☎内の「エントリーフォーム」へ。

・幼児教育職以外：6月2日(火)正午まで ・幼児教育職：6月17日(水)正午まで



募集ページ

受験資格

区分	募集人数	受験資格	
		年齢要件	資格・経験の要件
上級行政職	5人程度	平成5年4月2日～平成16年4月1日に生まれた人	民間企業または公的機関などでの勤務経験が、令和8年4月1日時点で3年以上ある人(※1)
幼児教育職①		平成8年4月2日以降に生まれた人	幼稚園教諭免許と保育士資格の両方を有する人
幼児教育職②	3人程度	昭和61年4月2日以降に生まれた人	幼児教育職①の要件に加え、下記のいずれかの要件を満たす人 ・幼稚園教諭免許、および保育士資格取得後に学級担任の経験が3年以上または週5日フルタイムで3年以上勤務実績がある(会計年度任用職員可)(令和8年4月1日時点) ・幼稚園教諭免許、および保育士資格取得後に幼稚園、認定こども園、児童福祉施設(※2)で保育などの経験が5年以上ある(令和8年4月1日時点)(※3)
保健師職	2人程度	昭和62年4月2日以降に生まれた人	保健師免許を有する人
上級土木職	3人程度	昭和62年4月2日～平成16年4月1日に生まれた人	高等学校、短大、高専、大学または大学院を卒業した人
中級土木職	若干名	昭和62年4月2日～平成18年4月1日に生まれた人	高等学校、短大または高専を卒業した人 ※大学または大学院を卒業した人は除く
上級機械職	3人程度	昭和62年4月2日～平成16年4月1日に生まれた人	大学院または大学、短大、高専で機械工学に関する学科を修め卒業した人
中級機械職	若干名	昭和62年4月2日～平成18年4月1日に生まれた人	短大、高専で機械工学に関する学科を修め卒業した人 ※大学または大学院を卒業した人は除く
上級建築職	3人程度	昭和62年4月2日～平成16年4月1日に生まれた人	次のいずれかの要件を満たす人 ①1級建築士または2級建築士の資格を有する ②1級建築士の資格試験の受験要件を満たす ※中級建築職は、大学または大学院を卒業・卒業見込みの人は除く
中級建築職	若干名	昭和62年4月2日～平成18年4月1日に生まれた人	

- ※1 職務経験は、常時勤務者として1年以上継続して就業した期間(いわゆるアルバイト、パートタイマーは含まない)が該当。1年以上の職務経験が複数ある場合は、通算することができる。
- ※2 児童福祉施設とは、助産施設、乳児院、母子生活支援施設、保育所等の児童福祉法に定める施設をいう。
- ※3 職務経験は、常勤勤務者、短時間労働者(週30時間以上勤務)として1年以上継続して就業した期間が該当。1年以上の職務経験が複数ある場合は、通算することができる。ただし、同一期間に複数の先で就業している場合、重複期間はいずれか一つの就業先での就業期間のみを経験年数に加算する。

5月の駅前総合案内所

☎(514) 3765
 ☎(514) 3766

装い(人物画練習帳より)

5月4日(月・祝)~10日(日)

初日午前10時から 最終日午後3時まで

神話や、古代から今に至るまで女性たちが身を飾るための装身具に焦点を当て、ペンや鉛筆で描いて表現した作品約20点を展示。

手創り工房 和展

5月11日(月)~17日(日)

初日午前8時30分から 最終日午後3時まで

一点一点心を込めて丁寧に仕上げた革細工とビーズアクセサリー約70点を展示。ジップ式財布、長財布、マネークリップ、コインケース、ウェットロープ、キーケース、カードケース、キーホルダー、ネックレス、ピアス、イヤリング、指輪、帯締め飾り。展示販売あり。

やまみどりか 絵ことば作品展

5月18日(月)~24日(日) 最終日午後3時まで

季節にちなんだ花や自然に想いを込めたことばを添えた作品30点(はがき12点、色紙18点)を展示。展示販売あり。

作成したアクセサリーの展示・販売

5月25日(月)~31日(日) 最終日午後3時まで

ノンホールピアスなどの手作りアクセサリー約100点を展示。展示販売あり。

市立図書館

☎(583) 1639
 ☎(583) 6949

5月の行事

休館日

5月1日、7日、8日、11日、18日、25日

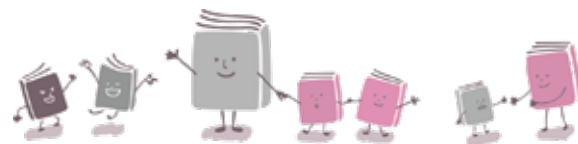
行事(開催予定)

申し込み方法など詳しくは、右記☎をご覧ください。



市立図書館
ホームページ

- ・としょかんおはなし会
 時 毎週水・金曜日午後3時~
- ・おたのしみおはなし&映画会
 時 5月10日(日)午前11時~
 内 「きんのおの」
- ・中高生サポーター
 時 5月10日(日)午後1時~
- ・がん患者サロン「笑顔」
 時 5月13日(水)午後1時~3時
- ・大人のための映画会
 時 5月13日(水)午前10時~
 内 「銀座カンカン娘」
- ・がん相談支援センター出張相談(予約制)
 時 5月22日(金)午後1時30分~4時30分
- ・公開朗読会
 時 5月23日(土)午後2時~
 内 テーマ「植物」



北部図書館

☎(585) 9953

休館日

5月1日、7日、14日、21日、28日

行事(開催予定)

- ・としょかんおはなし会
 時 毎週火曜日午後2時30分~、
 毎週土・日曜日午前10時30分ごろ~
- ・ルシオール アート キッズ フェスティバル
 おはなし会
 時 5月17日(日)
 午前10時30分~、
 午前11時45分~(各回15分程度)
 内 音楽をテーマにした絵本 など



立入水源地の四塩化炭素

水質検査結果

3月10日~4月14日

原水(地下水)

- ・1号井戸(0.0002mg/ℓ未満)
- ・3号井戸 停止中
- ・5号井戸 停止中
- ・6号井戸(0.0170mg/ℓ~0.0200mg/ℓ)
- ・7号井戸(0.0018mg/ℓ)

浄水塔出口

- ・1号浄水塔(0.0002mg/ℓ未満)
- ・2号浄水塔 停止中
- ・3号浄水塔(0.0002mg/ℓ未満)

給水栓(水道水)

- ・0.0002mg/ℓ未満(水質基準値0.002mg/ℓ以下)

水道水異常なし

高度浄水処理施設で適正に処理できているため、安全でおいしい水を給水しています。

各井戸の監視体制

定期的に水質の変動を監視し、取水量の調整を行い、安全な水の確保に努めています。

※検査の詳細は、下記へお問い合わせいただくか、市☎をご覧ください。



ホームページ

☎(582) 1128

☎(582) 5780

自転車の交通反則通告制度(青切符)導入

道路交通法が改正され、4月1日から16歳以上の者による自転車の一定の交通違反に対し、交通反則通告制度(青切符)が適用されます。

交通事故の原因となるような「悪質・危険な違反」(例：ながらスマホ、遮断踏切立ち入りなど)は検挙の対象となります。

**自転車の交通ルールは「自転車ルールブック」や「自転車ポータルサイト」をチェック
反則金制度の対象となる違反行為の例と違反金額**

- ・携帯電話の使用など(保持)：12,000円 ・遮断踏切立ち入り：7,000円
- ・信号無視(赤色など)：6,000円 ・車道の右側通行：6,000円
- ・一時不停止：5,000円 ・無灯火：5,000円
- ・ブレーキ不備など(ブレーキがない、ブレーキのききが悪い自転車での走行)：5,000円
- ・イヤホンの使用(必要な音が聞こえないなどの場合)：5,000円
- ・並列走行：3,000円 ・二人乗り：3,000円

市内の交通(人身)事故発生件数	発生件数(件)	前年対比(件)
	64	±0

市内の交通事故負傷者数	負傷者数(人)	前年対比(人)
軽傷者	76	+1
重傷者	13	+9
死者	1	+1
合計	90	+11

国際電話からの着信は詐欺を疑って

「+」から始まる国際電話の着信をきっかけに、特殊詐欺の被害に遭うケースが増加しています。警察が国際電話を利用して電話をかけることはありません。国際電話からの着信は詐欺を疑ってください。

国際電話を利用しない場合は、国際電話の着信休止手続きが有効です

固定電話の場合 国際電話の発信・着信は無料で休止できます。

国際電話不取扱受付センター ☎0120(210)364

携帯電話の場合 電話番号の非通知による着信を拒否するなど、携帯電話機の発信設定を正しく行いましょう。国際電話の着信規制が可能なアプリの利用をお勧めしています。

特殊詐欺対策アプリの活用を 詳しくは、上記へお問い合わせください。

市内の刑法犯認知件数	発生件数(件)	前年対比(件)
粗暴犯	23	前年集計なし
窃盗犯	80	-37
知能犯	44	+1
その他	23	+6
合計	170	-27

統計：3月末現在

安全・安心メール登録受付中 ☎危機管理課 ☎(582)1119 ☎(583)5066

市では、市民の皆さんの携帯電話やパソコンに安全・安心メール(災害・気象・行政・地震・防犯情報)を配信しています。右記二次元コードを読み込むか、t-moriyama@sg-p.jpに空メールを送信することで登録できます。登録は無料ですので、ぜひご活用ください。

メールが届かない場合は、@sg-p.jpまたはmoriyama@sg-p.jpからのメール受信を許可する設定をして、再度、空メールを送信し、安全・安心メールに登録してください。



登録ページ

相談コーナー 守山市公式LINEのメニューからもご覧いただけます※ 相談無料・予約不要(一部を除く)

相談名	実施日	場所	問い合わせ
子どもなんでも相談		市役所2階 こども家庭センター	こども家庭センター ☎(582)1112
生活支援・ひきこもり市民相談	平日 午前9時～午後4時45分 ※子どもなんでも相談は、電話の場合 午前8時30分～午後5時15分	市役所1階 生活支援相談課	生活支援相談課 ☎(582)1161
就 労		市役所1階 生活支援相談課 (木曜日は地域総合センター)	商工観光課 ☎・☎(582)1131
消費生活・多重債務	平日 午前9時～午後4時	市役所1階 消費生活センター (生活支援相談課内)	消費生活センター ☎(582)1146 消費生活相談専用電話188(土・日曜日利用可)
行 政	5月12日(火)、22日(金)午前9時30分～正午	市役所1階 相談室	市民協働課 ☎・☎(582)1148
子育て	午前9時45分～午後5時30分(月曜日、祝日は休館)	ほほえみセンター	ほほえみセンター ☎(514)3960
	午前9時～午後5時(水曜日、祝日の翌日は休館)	地域子育て支援拠点施設 mamocco	地域子育て支援拠点施設 mamocco ☎(514)7781
人 権	5月7日(木)、21日(木)午前9時30分～正午	市役所2階 相談室	人権政策課 ☎・☎(582)1116
女性の悩み★	5月 8日(金)午前9時～正午	地域総合センター2階 学習室2	
男性の悩み★	5月24日(日)午前9時～正午		
教 育★	5月16日(土)午前9時～正午	生涯学習・教育研究センター (エルセンター)3階	教育支援センター ☎(583)4237

※守山市LINE公式アカウントの友だち追加は表紙の二次元コードから

★印の相談は事前申込が必要です

市内各
児童館

ちやいど広場

イベントについて
詳しくは、右記HPを
ご覧ください。



市児童センター
ホームページ

催し	日時	内容	対象	定員※	申し込み・持ち物
守山市児童センター(地域総合センター) 〒524-0015 矢島町3091 ☎(585)4822					
おやこひろば	5月13日(水)、20日(水)、 27日(水) 午前9時30分～11時30分	広い遊戯室で 好きな遊びを楽しもう	乳幼児とその保護者	各30組	当日参加可 上靴(親子とも)、飲み物
こどものひろば	5月9日(土) 午後1時30分～4時	いろいろなコーナー遊び を楽しもう ステージショー 大道芸人・丸ちえろさん 遊びのコーナー ・制作コーナー ・チャレンジコーナー ・乳幼児コーナー など	市内の小学生と乳幼児	なし	当日参加可 飲み物
友愛児童館 〒524-0022 守山二丁目1-23 ☎(583)3243 FAX(514)2560 *駐車場はありません					
クラフトサークル	5月26日(火) 午後4時～5時	作って遊べる工作をしよう	小学生	15人	申込要(5月8日(金)まで) はさみ、のり
友愛第二児童館 〒524-0102 水保町1154-2 ☎・FAX(585)5491 *駐車場はありません					
おはなし広場	5月8日(金) 午前10時30分～11時30分	親子で絵本に親しもう	0～3歳児の親子	各20組	申込要(5月7日(木)まで)
音あそび	5月11日(月) 午前10時30分～11時30分	幼児の親子の音あそび			申込要(5月9日(土)まで)
ぬりえクラブ	5月21日(木) 午後4時～5時	季節のぬりえをしよう	小学生	各20人	申込要(5月15日(金)まで) 色えんぴつまたはサイン ペン
クラフトクラブ	5月29日(金) 午後4時～5時	カレンダーを作ろう			申込要(5月15日(金)まで) はさみ、のり、色えんぴつ またはサインペン
ほほえみセンター(守山五丁目) ☎(514)3960 *運営:社会福祉法人 友愛					
ドッジボールを しよう	5月9日(土) 午後2時～3時	みんなでいろいろな ドッジボールをして楽しもう	小学生～高校生	20人	当日参加可 飲み物
身長・体重計測 (1歳以上)	5月21日(木) 午前9時45分～10時15分	身長・体重を測定	1歳以上の子ども	各40組	当日参加可 受付:午前10時10分まで
身長・体重計測 (0歳)	5月21日(木) 午前10時15分～10時45分		0歳の子ども		当日参加可 受付:午前10時35分まで バスタオル
誕生児 手形スタンプ	5月21日(木) 午前10時45分～11時	お誕生の記念にかわいい カードに手形を残そう	5月生まれのみ未就園児	16組	申込要 (5月1日(金)～20日(水)) ウエットティッシュ
手形アート うちわ作り	5月23日(土) 午後2時～3時	手形をとってオリジナル うちわを作りましょう	小学生～高校生	20人	当日参加可 カラーペン、はさみ、 ボンド、マスキングテープ
キッズ バランスボール	5月24日(日) 午前10時～10時30分	親子でバランスボールに 弾んで身体を動かそう	2～5歳児と その保護者	8組	申込要 (5月1日(金)～23日(土)) タオル、飲み物
離乳食座談会 米養士、 健康推進員	5月27日(水) 午前10時～11時	離乳食の始め方や 日頃の疑問をみんなで 話して解消しよう	0歳と その保護者	35組	当日参加可 筆記用具

※定員は、特記のないものは先着順



BUNTAI calendar

◆市民ホールの主な催し物

第15回 ルシオールアート キッズ フェスティバル つなぐ、かがやく未来へ...			
5/17 (日)	大ホール 午前10時45分	びわ湖ホール声楽アンサンブル 0歳からのコンサート	全席自由(税込) 500円 発売中 C
	大ホール 午後3時30分	日本センチュリー交響楽団 オーケストラコンサート	全席指定(税込) 一般 2,000円 U25 1,000円 U18 500円 発売中 B
5/24 (日)	大ホール 午後3時	SSMTスペシャル・カルテット 斉藤功・佐藤和哉・南里沙・辻本好美・Vo.福田未来	全席指定(税込) 6,500円 発売中 A
5/31 (日)	大ホール 午後5時	T-BOLAN LAST LIVE TOUR 2025-2026 終章	全席指定(税込) 一般8,800円ほか 完売
6/5 (金)	小ホール 午後6時30分	PERSONZ RELOAD TOUR "DISCOVER JAPAN 47"	全席指定(税込) 5席 9,000円ほか 取扱終了
8/16 (日)	大ホール 午後5時	Angela Aki Tour 2026 SHADOW WORK	全席指定(税込) 9,900円 市民ホール 窓口取扱い無し A
8/29 (土)	大ホール 2回公演 午後1時 午後4時30分	歌謡ビッグステージ 四人衆コンサート 2026 山本譲二・新沼謙治・中村美律子・香西かおり	全席指定(税込) 7,000円 5/29発売 A

もりやま市民カレッジ 2026

7/5 (日)	大ホール 午後2時	第1講 女優 久本雅美		
8/9 (日)	大ホール 午後2時	第2講 料理研究家 土井善晴	全席指定(税込)	
9/27 (日)	大ホール 午後2時	第3講 俳優 市毛良枝	5講座セット 12,500円	発売中 A
10/25 (日)	大ホール 午後2時	第4講 キャスター 伊藤聡子	※全日程同一席	
11/29 (日)	大ホール 午後3時	第5講 元大阪府知事、元大阪市長 橋下 徹		

ぼたろ寄席

8/23 (日)	小ホール 午後2時	第四十九回 笑福亭鶴二 笑福亭呂好、月亭遊真	全席指定(税込)	
12/6 (日)	小ホール 午後2時	第五十回 林家 花丸 笑福亭喬介、桂源太	単独 1,800円 3公演セット 3,600円 ほか	発売中 A
2/28 (日)	小ホール 午後2時	第五十一回 三遊亭兼好 柳家小ふね、春風亭らいち		

入場制限
 A 未就学児童入場不可。
 B 3歳以上有料。3歳未満入場不可。
 C 3歳以上有料。3歳未満保護者1人につき1人まで膝上鑑賞無料。別途座席必要時有料。

◆市民運動公園 体験事業

フィットネス体験教室
 時 ピラティス：6月3日(水)、10日(水)
 ヨガ：7月1日(水)、8日(水)
 ストレッチボール：10月7日(水)、14日(水)
 ズンバ：11月11日(水)、25日(水)
 午前10時～11時30分

所 市民体育館 大アリーナ
 対 市内在住・在勤の18歳以上
 ￥4,800円(セット申込)
 申 5月13日(水)から電話申込

親子チャレンジ!スポーツ体験教室

時 ①ピックルボール：5月9日(土)、16日(土)
 ②テニス：6月20日(土)、27日(土)
 午前10時～11時30分
 所 ①市民体育館 多目的アリーナ
 ②市民運動公園 人工芝テニスコート
 対 市内在住の小学1～4年生とその保護者
 ￥2,400円(セット申込)
 申 電話申込 ※定員に達している場合があります。

◆ビッグレイク 体験事業

ミニキッズ親子サッカー体験教室
 時 5月17日(日)午前10時～11時
 所 ビッグレイク Cコート
 対 守山・野洲市内在住の令和2年4月2日～令和5年4月1日生まれの幼児とその保護者
 ￥500円
 申 電話申込 ※定員に達している場合があります。

◆市民運動公園 開放事業

エンジョイ!スポーツタイム
<市民体育館夜間開放>
 時 5月13日(水)、27日(水)午後6時～9時

◆ビッグレイク 開放事業

家族ふれあいスポーツサンデー
<ビッグレイク無料開放>
 時 5月31日(日)午後6時～11時30分
ふれあいグラウンド・ゴルフ<ビッグレイク無料開放>
 時 5月11日(月)午前9時～11時30分
エンジョイ!フットサル<ビッグレイク夜間開放>
 時 5月9日(土)、23日(土)午後8時～9時50分



公益財団法人 守山市文化体育振興事業団

市民ホール ☎583-2532 ☎583-3189 https://moriyamabuntai.com/wp		大庄屋諏訪家屋敷 ☎516-8160 ☎516-8316 https://moriyamabuntai.com/suwake/		市民運動公園(市民体育館) ☎583-5354 ☎583-5853 https://www.moriyama-s-p.com		ビッグレイク(野洲川歴史公園サッカー場) ☎584-3366 ☎585-5190 https://www.biglake.jp	
---	--	--	--	---	--	--	--

スポーツ協会からのお知らせ

令和8年度 市民総合スポーツ大会・スポーツ賞 表彰式

時 5月10日(日)午前8時30分～ 所 市民体育館 大アリーナ ※見学自由(2階 観覧席)

もりやま卓球教室

時・回 第2クール：5月14日(木)、21日(木)、28日(木)午後1時～4時(全3回) 所 市民体育館
 講師 嶋島田 宗一郎、小林 俊一コーチ 対 市内在住・在学・在勤の中学生以上の未経験者 定員 20人
 ￥1,500円(保険料含む) ※一括払い、返金なし
 申 5月13日(水)午後5時までに費用を添えて下記へ。 ④申込後の参加費の返金はできません。



〒524-0051 三宅町100番地 市民体育館内 守山市スポーツ協会事務局
 ☎・☎・☎(583)3113 ✉jimukyoku@sports-moriyama.jp 月・火・木曜日と祝日の翌日を除く
 午前9時～午後5時 ※事務局に職員不在の場合があります。電話でご確認ください。

● 献血のお知らせ

400mL献血にご協力をお願いします。

・ モリーブ

時 5月9日(土)

午前10時～11時30分、
午後1時～4時

・ びわこ地球市民の森

時 5月24日(日)

午前9時30分～11時45分、
午後1時～3時

・ 滋賀県トラック協会

時 5月26日(火)

午前9時30分～11時30分

● 近江守山ライオンズクラブ

☎(582) 3594

・ すこやか生活課

地域医療政策係

☎(598) 1239



イベント

● 済生会守山市民病院「看護の日」

時 5月10日(日)

午前9時30分～午後0時30分

☑手術室見学、ハンドマッサージ、
測定(骨密度・血管年齢・血圧)、
かんごちゃん宝探しなど

☑詳しくは、右記☎をご覧ください

所・ 済生会守山市民病院

☎(582) 5151

無料



済生会
守山市民病院
ホームページ

● 中高年のためのピアノ体験教室

時 5月11日(月)、25日(月)

午前9時20分～10時20分

所 あまが池プラザ 定各3人

¥100円/回

☑初心者歓迎

・体験レッスンで1曲チャレンジできます

☑喜楽にピアノ

☎080(2223)6262(井村)

● 月に1回筆を持つ時間 書道体験

時 5月15日(金)

午前10時～11時30分

無料

☑ 書道体験

所・ 岡守山宿・町家“うの家”

☎(583) 2366

● 第22回 守山ビデオクラブ
作品発表会

時 5月24日(日)

午後1時30分～3時30分
(受付：午後1時～)

所 市立図書館 多目的室

☑会員が撮影した季節の移ろいや伝統行事
の模様など、会員作品16作品を発表

所 守山ビデオクラブ(山田)

☎(581) 1436

無料



募集

● パソコン教室

時 毎月第2・4土曜日

所 守山会館

☑初心者向けWordとExcelの基本

講 五次 敏司さん

¥1,000円/回

☑電話で下記へ

所 守山パソコンクラブ

☎090(4308)9067(藤井)

役立つ情報・魅力的な情報が盛りだくさん
守山市の公式Instagram・X・YouTube

☎企画政策課 広報係 ☎(582) 1164 FAX(582) 0539

市内であった出来事やイベント情報、市の取り組みなどの市政情報を発信しています。ぜひご覧いただき、フォロー・チャンネル登録をお願いします。

Instagram・X

市内であった出来事やイベント情報などを中心に発信しています。皆さんもぜひ、守山市の魅力を「#守山市」で発信してみてください。

YouTube

びわ湖放送の市政広報番組「守山ニュース」ほか、市のPR動画などを配信しています。



Instagram



X



YouTube

Information

●イベント案内やメンバー募集などの情報を掲載しています。詳しくは、企画政策課広報係 ☎(582)1164へお問い合わせください。



報告

●食農教育の補助教材を寄贈

3月25日、JAレーク滋賀 代表理事 理事長・木村 義典さまから教育長へ目録が手渡され、補助教材910部が寄贈されました。補助教材は市内小学校に配布し、児童の食農教育のために有効に使わせていただきます。



●株式会社プラスロボとの連携協定を締結

多様な担い手の創出や介護・障害福祉事業所の職員負担の軽減を図ることなどを目的に、3月25日、有償ボランティアマッチングサービス「スケッター」を運営する、株式会社プラスロボと連携協定を締結しました。



行政インフォメーション

●小規模企業共済制度

廃業や退職時に備えて、小規模企業の経営者や役員のために国がつくった、安心でお得な退職金の積立制度です。掛金は全額所得控除の対象で、1,000~70,000円(500円刻み)の範囲で自由に選べ、経営者の退職金として受け取れるので、税制メリットがあります。

☎電話で下記へ

☎詳しくは、右記☎をご覧ください

☎(独)中小企業基盤整備機構 共済相談室

☎050(5541)7171



(独)中小企業基盤整備機構 ホームページ



もくじ

- 2・3** 市長メッセージ/守山三大まつり
- 4** 令和8年度 自治会長 名簿/さんさんまちサポフォーラム・まちづくりリーダー研修会 誰もが暮らしやすい守山を、みんなで描く ジブンゴト会議 2026
- 5** スポーツフェスティバルもりやま 2026 参加チームと体験教室参加者を募集/守山市企業内人権教育推進協議会 記念講演 世の中を変えたQRコードの原点と成長/ボランティア観光ガイドが案内 守山の弥生遺跡・古墳・石仏を訪ねてウォーキング
- 6・7** 第15回 ルシオール アート キッズフェスティバル
- 8・9** 守山てんこもり ひとつの夢、ふたつのフィールド、野球で滋賀を熱く
- 10・11** もりやま「おたスケ」事業スタート 空き時間の有償ボランティア「スケッター」を募集
- 12** 5月12日(火)は民生委員の日/ワンステップチャレンジ教室 さらば「おととつ」宣言/脳トレゲーム(CogEvo®)体験会 脳を楽しく活性化
- 13** 骨粗しょう症検診を受けましょう/令和8年度 すこやか歯科健診
- 14** もりもり守山プレミアム商品券の一般販売/5月

- 15** から市税などの支払いにスマホアプリ決済サービス「AEON Pay」が利用可能に
- 16・17** Act Loclly 自然と共生するまち 地震に備えて住まいの耐震対策 耐震診断は防災の第一歩
- 18** 令和8年度 野洲川総合水防演習/守山市フリースクール等利用児童生徒支援助成金/骨髄移植ドナー支援事業補助金の対象が拡大
- 19** 事業所や個人事業主の皆さんへ 令和8年 経済センサス活動調査/新・クルちゃんのつぶやき/令和8年度 第1回 守山市空き家等対策推進協議会 傍聴者募集/全国戦没者追悼式 参列者募集
- 20** 令和8年10月1日採用 市職員採用試験
- 21** 図書館/駅前総合案内所/水質
- 22** 守山警察署/安全・安心メール/相談コーナー
- 23** ちやいんど広場
- 24** BUNTAI情報/スポーツ協会
- 25・26** Information/守山市の公式Instagram・X・YouTube
- 27** 街かどフラッシュニュース/双眼鏡/人口
- 28** 街かどフラッシュニュース

「広報もりやま」の広告募集

「広報もりやま」は、毎月1日、15日に発行。新聞折込で市内全域に配達しています。また市内の公共施設や商業施設などにも設置しています。

広告料は1枠 25,000円です。
(たて50mm×よこ84mm)

1頁(全面) 200,000円です。
(たて257mm×よこ180mm)

申込方法など詳しくは、企画政策課広報係へ
☎(582)1164 FAX(582)0539



新年度のスタートへ 辞令交付式



**約250人の職員に辞令、決意新たに
新入職員21人が「市民への約束」を唱和**

進級進学、新社会人などが決意も新たに迎える新年度のスタート。新しい環境で仕事をする、新職員や異動職員など約250人が一堂に集い辞令交付式に臨みました。市長の辞令を受け、新たに市職員となった21人は、先輩職員を前に「私たちは市民に笑顔をもって市民に分かりやすい説明をします」と、市民への約束を唱和していました。

4月1日 | 市役所 多目的ホール

さくらコンサート



**春の陽気と楽しい音楽の出会いに花が咲く
護山しだれ桜の下で野外コンサート**

近江守山ライオンズクラブの主催で、今年もクラブが維持管理している護山しだれ桜のもと、守山市民吹奏楽団が、「マイ・ウェイ」や「ジャンボリミッキー」など、ポップスやマーチ、心に響く名曲を演奏。桜の満開にはまだ早かったものの、訪れた人は、手拍子をしたり、身体を揺らしたりしながら野外コンサートを楽しみ、笑顔の花を咲かせていました。

3月28日 | 市民運動公園 護山しだれ桜 周辺

令和8年度 守山市消防団員任免式



**市内8分団約200人が参列
8人の新団員が任命受け決意新たに**

仕事を持ちながら市民の安全・安心を守るために活動する守山市消防団の任免式が北消防署で行われました。市内8(守山、吉身、玉津、小津、河西、速野、中洲、MSL)分団員約200人が参列する中、退団者や入団者などが任免の辞令交付を受けました。新たに入団した8人も、真剣な表情で防火防災への決意を新たにしました。

4月5日 | 湖南広域消防局 北消防署

約400本のソメイヨシノが満開



**三上山とのコントラストや夜桜
満開の桜に花見客は癒やされ**

笠原桜公園に植えられた約400本のソメイヨシノが見頃となり、花見の家族連れなどでにぎわいました。4月3日～5日は夜間ライトアップも行われ、通行ルートなど周辺の住環境に配慮しながら、昼は春の三上山とのコントラストを楽しんだり、夜は幽玄な夜桜の風景を楽しんだり、シートを広げてゆったりと満開の桜を満喫していました。

4月3日 | 笠原桜公園

守山市の人口

令和8年3月31日現在
(前月比)

人口	86,049 (- 115)
男	42,254 (- 77)
女	43,795 (- 38)
世帯数	36,178 (+ 145)

双眼鏡
だい喜多さん、なんぞ面白
いもんがあんのかい。五月
と言やあ田植えよ。水を
張った夜から急にゲーコゲ
コ始まる蛙の合唱がなんと
も通じやねえか。そりや喜多
さん、確かに句だがごも
同じだろ。いや弥次
さん、守山の田あから見る
風にそよぐ苗と近江富士は
格別よ、行かなきや損つて
もんだい。そつかい喜多
さん、そんならちよいと出
かけるとするかい▼日本初
の旅ブームを引き起こした
とされる十返舎一九の東海
道中膝栗毛。軽妙な掛け合
いと描かれる景色に心躍ら
せた当時の読者と同じく、
大型連休は弾む心でお出か
けされる人も多いだろう。
だがしかし、日常にも美しさ
や面白さはあふれている▼
そつた喜多さん、あしは市
役所も行ってみてえな。いい
ねえ、あそこのシヤガの花畑
ほど粋なもんはねえや。(〇)



街かどフラッシュニュース

Flash news of the street corner

春の全国交通安全運動



ジュニアポリスが買い物客に啓発 反射材など啓発品を配り交通安全呼びかけ

春の全国交通安全運動(4月6日~16日)にちなんで、守山野洲交通安全協会員や守山警察署の警察官、かわいいジュニアポリスなど約40人が、買い物客に交通安全を呼びかけました。ジュニアポリスから啓発品を受け取った人は、目を細めながら「交通ルールを守ります」などと話していました。

4月3日 | ピエリ守山

さくらまつり 2026



まちなかでお花見を楽しもう 18年前に創られた桜並木の下で

緑のもりやまを創る会(緑創会)の解散に伴い、目田川沿いの75本の桜並木のもと、緑創会主催で最後となる「さくらまつり」が開催されました。訪れた人は、コンサートや腹話術、抹茶のふるまいなどを楽しみながら、少しずつ花をつけ始めた桜の木を見上げ、春の訪れを感じつつ、緑創会やさくらまつりとの別れを惜しんでいました。

3月28日 | 市立図書館横 目田川河畔

ルシオール ユース ウインド オーケストラ



春の市民ホールに吹奏楽の音色が響く クラシックの名曲を演奏

「吹奏楽のまち もりやま」を目指して2022年10月に発足した「ルシオール ユース ウインド オーケストラ」による第4回 定期演奏会が開催。中学生・高校生の出演メンバーが、伸びやかな音色を大ホールいっぱいの観客に届けました。行進曲の名曲やトロンボーン協奏曲などの、クラシカルなプログラムが披露されました。

4月11日 | 市民ホール

新1年生親子に交通安全呼びかけ



交通事故に気を付けて学校に通ってね 交通安全協会のキャラクター「チューイ」くんも交通安全のお手伝い

市立9つの小学校で入学式が行われました。当日、中洲小学校では、春の全国交通安全運動にちなんで、守山野洲交通安全協会員や守山警察署の警察官などが、入学式に臨む新1年生とその保護者に「交通事故に気を付けて元気で学校に通ってね」と、ノートなどの入った入学祝いの封筒を手渡して交通安全を呼びかけました。

4月9日 | 中洲小学校

広報もりやまは下記施設に設置

市役所、各地区会館、JR守山駅(駅前総合案内所)、図書館、すこやかセンター、市内金融機関、市内郵便局、市内平和堂各店とアルプラザ栗東、市内セブン-イレブン など

広報もりやまはスマートフォン・タブレットでも読めます



広報もりやま
PDF版



「マチイロ」アプリをインストール▲



「Sidebooks」アプリをインストールし、▲
「ちいき本棚」を選択

※アプリの使用は無料ですが、通信費は各回線ごとのご負担となります。
※アプリの閲覧中に広告が表示されますが、その内容に守山市は責任を負いません。

守山ニュース

びわ湖放送
毎月第1・3金曜日
午後6時20分~6時25分放送中

●もりやまエコパーク グランドオープン!
西エリアに新施設が完成
5月1日(金)、15日(金)

YouTube「守山市広報」で過去の放送を視聴できます