

もりやま

毎月1・15日発行



ピックアップ

今年もモリヤマメロンの季節がやってきた
第5期守山市地域福祉計画を策定

10・11面
3面



守山市公式LINEはじめました

オンライン申請など、便利な機能が盛りだくさん
LINEを通じて、各種イベントや子育て・健康に
役立つ情報などをどんどん配信しています



@moriyama_city

「看護の日」(ナースの日の誕生日)にちなみ、済生会市民病院
で健康測定や白衣の試着などのイベントが開催。手術室見学では、
本物の手術用ガウンを着用しました。
※広報写真撮影のため、特別に手術室の入室許可をいただきました。



市長メッセージ
もりなか たかふみ
森中 高史市長の
元気ヤマモリ

実は守山は農業王国!?

6月上旬から「モリヤマメロン」の販売開始(詳細は3頁)です! ということで、今号では、農業を取り上げます。

本市の農地面積の多くを占める米・麦・大豆などを栽培する土地利用型農業は、認定農業者や法人などの担い手により支えられています。本市の学校給食は100%守山産米。パンも100%県産小麦を使用し、平成28年には当時、全国で初めて地元産小麦を使用した食パン給食を採用するなど、積極的に地産地消を進めています。また、「比叡ゆば」の守山工場では、守山産大豆を多く使用した「生ゆば」を製造しています。

廃棄していた琵琶湖の養殖真珠の貝殻の焼却灰を肥料として再利用した「びわこパール野菜・果物」は、地域の持続可能な農産物ブランドとして、一昨年度、農林水産省「ディスカバー農山漁村の宝アワード」優良事例に選定されたほか、「守山矢島かぶら」「笠原しょうが」「守山ほたる葱」など、多くの伝統野菜や特産野菜があります。

「もりやま梨」「こばまぶどう」のほか、「もりやまびわこパールいちご」「もりやま湖畔のいちじく」など、甘くておいしい果実が多く生産されています。湖岸の「びわこもり



もりやま食のまちづくりプロジェクト
「わくわく食育クラブ」

やまフルーツランド」では、夏・秋には直

売はもちろん、食べ放題の梨狩りなどが楽しめます。

菊やバラなどの花きの栽培も盛んです。昨年度の滋賀県花き品評会では、寺田 彦次郎さんが最優秀賞である農林水産大臣賞を受賞されました。

このように、特色ある農業や都市近郊に位置する優位性などから、近年は毎年度、若者が新規就農してくれているほか、次世代のモリヤマメロン農家として募集し、一昨年12月に地域おこし協力隊として着任した小島 伯斗さんは、総務省の優良事例に選ばれ、東京で講演発表をするなど活躍しています。

近年の農業を取り巻く環境は、農業者の減少・高齢化、気候変動や資材高騰など多くの課題に直面しており、市としても農業振興施策をしっかりと講じていきますが、何より、地元の皆さんに地元の農産物を買っていただくことが重要です。JAが運営する滋賀県最大級の直売所「おうみんち」はもちろん、JR守山駅の駅前総合案内所では「守山矢島かぶら」や「笠原しょうが」などを使用した加工品を取り扱っていますし、市役所の大ひさしの下では定期的に産直野菜の販売も行っています。ぜひ、安全安心でおいしい守山産農産物を買って応援しましょう!

春の叙勲・褒章・危険業務従事者叙勲 受章者

☎総務課 ☎・☎(582) 1111 ☎(582) 0539

政府から春の叙勲・褒章・危険業務従事者叙勲の受章者が発表され、市内で4人が受章されました(順不同)。



危険業務従事者叙勲

ずいほうたんこうしや
瑞宝単光章
警察功労
さいき しゅんせい
齊木 俊生さん(74歳)
元京都府警部補



危険業務従事者叙勲

ずいほうたんこうしや
瑞宝双光章
防衛功労
たにもと まさつぐ
谷本 正嗣さん(61歳)
元1等陸尉



叙勲

ずいほうたんこうしや
瑞宝双光章
保健衛生功労
にしお ひさあき
西尾 久明さん(64歳)
元滋賀県立小児保健医療センター
検査科 技師長



叙勲

ずいほうたんこうしや
瑞宝小綬章
警察功労
みやもと のがお
宮本 信雄さん(78歳)
元滋賀県警察本部警備部長

今年もモリヤマメロンの季節がやってきた

問農政課 ☎・☎(582) 1130 ☎(582) 6947

今年も6月上旬ごろから、モリヤマメロンの販売を開始します。モリヤマメロンは、糖度13.5度以上あり、果肉が厚く濃厚な甘みがあるのが特長です。

ぜひ、この機会に、家庭でのぜいたくなひとときや、大切な人への贈り物にお買い求めください。

時 6月上旬～(予定)

所 JAレーク滋賀 ファーマーズマーケット おうみんち

直売方法(整理券配布)

- 各販売日の前日からインターネットで、デジタル整理券を配布します。事前にデジタル整理券を取得の上、当日午前9時におうみんちでメロンを購入してください。9割をデジタル整理券として配布します。
- 残りの1割は、当日、おうみんちに直接並んだ人へ販売します。午前9時から、デジタル整理券を取得した人の後に購入できます。

他 販売日など詳しくは、右記☎などをご覧ください。



モリヤマメロン
ホームページ



モリヤマメロン
Instagram



アムスメロン

縦じま模様のネット、濃厚な甘さが特長。最も生産量の多い、モリヤマメロンを代表する品種です。

収穫時期 6月上旬～7月上旬



アールスメロン

美しい網目模様のネット、みずみずしい甘さが特長。一般的に「マスクメロン」と呼ばれている品種です。

収穫時期 7月上旬～8月上旬

今年イベントが盛りだくさん

来年、モリヤマメロンの生産が始まって50周年を迎えます。周年に向けてさまざまなイベントを実施予定です。興味のある人はぜひ参加してください。

イベントの詳細は、決まり次第、上記☎に掲載します。

モリヤマメロンウィーク

時 6月10日(水)～
7月10日(金)ごろ

所 市内レストラン、洋菓子店
など

内 市内の飲食店と洋菓子店などで、モリヤマメロンを使用した特別スイーツを作成。この時期しか味わえないモリヤマメロンの魅力を感じられるイベントです。



モリヤマメロンカーニバル

時 6月20日(土)
午前10時～午後2時

所 市立図書館 多目的室

- ☎・モリヤマメロンの販売
- ・モリヤマメロンの試食会
¥500円
※数量限定
- ・市内飲食店などの、モリヤマメロンを使用したスイーツの販売



ボランティア観光ガイドと行く 守山 花と名所巡りバスツアー

時 6月25日(木) 午前10時～午後2時30分
(受付: 午前9時45分～)

※雨天決行。当日午前7時に県内に警報が発令されている場合は中止

集合場所 市役所 ロビー
コース

市役所→①もりやま芦刈園→②第2なぎさ公園→
③びわ湖大橋米プラザ(昼食・買物)→
④大庄屋諏訪家屋敷→市役所
※マイクロバスで移動。各所で500m程度の歩行あり。

※花の開花状況によっては、コース変更の場合あり。

内 ①50品種1万本の日本・西洋あじさいを鑑賞
②サイクリストの聖地碑やBIWAKOモニュメントのある湖岸を散策
③道の駅(レストラン・直販所)で昼食、買い物
琵琶湖の眺望も楽しめます
④江戸時代の庄屋屋敷見学と半夏生の観賞

定 20人

料 800円/人(保険代、入園料、資料代など。当日徴収)
※昼食代は含みません。

申 6月2日(火)～10日(水)に電話で下記へ。

問 市ボランティア観光ガイド協会 事務局
(商工観光課内)

☎・☎(582)1131 FAX(582)6947



文化財保護課からお知らせ はんげしょう 半夏生鑑賞会

初夏の涼しさを感じる半夏生と、日常の中にそっと彩を添える、心地よい時間をお届けします。詳しくは、下記☎をご覧ください。



時 6月21日(日)

内 ・半夏生鑑賞 時 午前9時～午後5時

・FUN PLACE SUWA
(半夏生解説やマルシェなど)

時 午前10時～午後2時

・もりやま琵琶湖パール、コーヒー販売など

他 天候などの影響により、内容が変更になることがあります。



大庄屋諏訪家屋敷
ホームページ

所 ・問 大庄屋諏訪家屋敷

☎(516)8160 FAX(516)8316

玉津公民館講座 ケア・マフを知ろう・作ってみよう

イギリスの認知症ケアの現場で使われている、毛糸を筒状に編んだものを「ケア・マフ」といいます。一緒にケア・マフを作ってみませんか。

時 6月20日(土) 午前10時～正午

所 玉津公民館 会議室1

内 ケア・マフって何?実際に「マフ」を編んでみよう

講 高田 優さん

対 市内在住・在学・在勤 定 20人 料 500円

持 かが針7～8号、

毛糸(並太)5玉、

飲み物、筆記用具

※かが針は当日、貸出可

※不用になった毛糸が

あれば寄付をお願いします。



イメージ

申 6月12日(金)までの平日午前9時～午後4時45分に電話または直接、下記へ。

他 編み物初心者でも体験いただけます。

問 玉津公民館

☎・☎(585)4822 FAX(585)5254

吉身公民館講座 女性のための アロマリンパストレッチ

時 ①6月15日(月)、②7月15日(水)

午前10時～11時30分

内 ①【初級】ゆるっとリンパストレッチ

座ったままでリンパを流し、身体を緩め、寝ころんだままでストレッチ

②【中級】しっかりリンパストレッチ

リンパを手で流した後、ストレッチ。最後は立つポーズで体幹づくり

講 KAORIさん (Active Aroma Association)

対 市内在住

定 各15人

料 各1,000円

持 飲み物、ヨガマットまたはバスタオル

申 6月10日(水)までの平日午前9時～午後4時45分に電話または直接、下記へ。

他 教材のオイルクリームは、自宅で3回ほど使えます。

所 ・問 吉身公民館

☎・☎(583)1650 FAX(582)0496

令和8年度 守山市地域総合センター 人権講座 (前期)

どなたでも参加できます。

本年度も、人権講座参加カードを発行します。個人やグループで参加スタンプを集めてください。

	日時・場所	内容・講師
①	6月27日(土)午前10時～11時30分 地域総合センター 研修室	言の葉でつむぐ人権～やってみようペップトーク～ 安岡 寛さん(日本ペップトーク普及協会認定講師)
②	7月18日(土)午前10時～11時30分 地域総合センター(玉津公民館) 研修室 (玉津学区共催)	疑似体験で知ろう～知的障がい・発達障がいのこと～ びわこ☆めだか隊
③	7月26日(日)午前10時～11時30分 吉身公民館 大会議室(吉身学区共催) ※車は市役所 駐車場へ	あなたの身近にもいるLGBTQ～性のあり方は十人十色～ 井上 鈴佳さん(元 保健室の先生)
④	8月1日(土)午前10時～11時30分 小津公民館 大会議室(小津学区共催)	盲導犬ペリーがやってきた 前田 真里さん(関西盲導犬協会 評議員)、盲導犬ペリー
⑤	8月18日(火)午後3時～4時30分 地域総合センター 遊戯室 (子育て応援室共催)	イライラはどこから?心地よい人と人の関わり 北野 真由美さん(NPO法人えんぱわめんと堺 代表理事)
⑥	9月12日(土)午前10時～11時30分 地域総合センター 研修室	認知症の人と共に生きるまちをめざして～今、私たちにできること～ 山口 勉さん(中部地区地域包括支援センター 所長)
⑦	動画配信 市HPで8月から配信予定 ※YouTubeでも配信します	言の葉でつむぐ人権～やってみようペップトーク～ 安岡 寛さん(淡海言の葉教育研究所 代表)

地域総合センター

☎・📞(585) 4822 📠(585) 5254 (平日午前9時～午後4時45分)

令和8年度 守山市まちづくり人権教育推進協議会 総会・記念講演会

🕒6月7日(日)午後1時～3時50分

📍市民ホール 小ホール

・総会 🕒午後1時15分～

・記念講演 🕒午後1時45分～

演題 インターネットと部落差別

👤川口 泰司さん

(一般社団法人 山口県人権啓発センター 事務局長)

👤人権教育推進協議会は、同和問題をはじめとするさまざまな人権課題の解決を目指し、地域・企業・市活動団体などで組織された団体です。

📍守山市まちづくり人権教育推進協議会 事務局
人権政策課

☎・📞(582) 1116 📠(582) 0539



ホームページ

長寿政策課からお知らせ 滋賀県レイカディア大学 第48期生募集

滋賀県レイカディア大学は、新しい知識を身につけ、地域の担い手として活躍しようとする高齢者の学び舎です。

🕒・📅令和8年10月～令和10年9月
(月5～6日程度登校)

👤以下のすべてを満たす人

- ・県内在住で、10月1日時点で60歳以上
- ・大学設置の趣旨(地域の担い手として活動すること)を理解し、地域で積極的に活動を行っている、または行おうとしていて、卒業後、学習の成果を活かした地域活動などに意欲がある
- ・通学および各種講義に出席できる

📚**学科** 園芸学科、陶芸学科、びわこ環境学科、地域文化学科、北近江文化学科、健康づくり学科

📅7月31日(金)まで。

👤詳しくは、長寿政策課(市役所 1階)、市社会福祉協議会(すこやかセンター 1階)に設置の募集要項をご覧ください。右記HPからも📄。

📍**滋賀県社会福祉協議会 レイカディア振興課**
☎(567) 3901



びわこシニアネット
ホームページ

商工観光課からお知らせ もりもり守山プレミアム商品券の未引換分を追加販売

先行予約分の引換販売は5月末が期限となっていました。未引換分が多数の場合は追加販売を行います。詳しくは、右記📄をご覧ください。

📍**守山商工会議所**

☎・📞(582) 2425 📠(582) 1551



商品券
特設ページ

ホームステイには人生を変える出会いが待っている 姉妹都市・米国ミシガン州エイドリアン市への友好親善使節団員を募集

関守山市国際交流協会 ☎・FAX (583) 4653 (平日午前9時～午後4時30分)

観光地を巡る旅とは違い、ホームステイで家族の一員となり、日々の生活の中でアメリカの文化や暮らしを体験しませんか。心と心がつながる、そんな出会いが待っています。

※本事業は、県が主催する滋賀県ミシガン州友好親善使節団の一員として、姉妹都市を訪問するものです。

時11月12日(木)～19日(木) (8日間)

訪問都市

米国ミシガン州

(エイドリアン市では、ホームステイ4泊5日)

対以下のすべてを満たす人

- ・市内在住または、県内在住で市内在学・在勤
- ・18歳以上(高校生は除く)
- ・健康でホームステイや移動が一人で可能
- ・団体行動に協調でき、規律を順守できる

定県全体で40人 **費**約50万円(変更となる場合あり。県・市ともに補助なし)

申7月15日(水)までに右記申込フォームへ。 **他**詳しくは、右記☎をご覧ください。



申込フォーム



守山市国際交流協会
ホームページ

夢を語ってハワイへ行こう もりやま“夢”プロジェクト 高校生英語スピーチコンテスト 参加者募集

関守山市国際交流協会 ☎・FAX (583) 4653 (平日午前9時～午後4時30分)

世界とつながり、グローバルな視点を広げたい高校生の皆さん、あなたの「夢」をスピーチしてみませんか。入賞者2人は、姉妹都市・米国ハワイ州カウアイ郡でのホームステイなど、日本では味わうことのできない体験ができます。多くの皆さんの応募をお待ちしています。

時9月23日(水・祝)午後1時～

所市民ホール 2階 学習室

内「グローバル社会で実現したい私の夢」をテーマに英語スピーチ(3分以内)および日本語での質疑応答

対平成22年4月2日～平成23年4月1日生まれで、入賞時、派遣に保護者の同意が得られる人

定20人程度(応募多数の場合、1次選考あり)

申7月17日(金)午後4時30分までに右記☎内の申込フォームへ。

他・スピーチ原稿は8月21日(金)までに提出。

詳しくは、募集要項参照

・スピーチ練習会を1回開催予定(参加自由)



守山市国際交流協会
ホームページ

カウアイ郡派遣概要

時令和9年3月下旬予定

対コンテスト入賞者2人

派遣費用の補助

上限30万円/人(規定あり)

他帰国後に、派遣報告書の提出

と、協会の指定する派遣報告

会などへの参加要

明るい選挙推進啓発用作品 募集

ポスターの部(1人1点のみ)

市内在住・在学の小中高生

規格 画用紙の四ツ切、八ツ切の大きさと、描画材料は自由(デジタルも可)

9月11日(金)までに作品の裏面右下に市名、学校名、学年、氏名(ふりがな)を記入し、下記へ。

標語の部(1人何点でも可)

市内在住

9月11日(金)までに、はがきに標語、住所、氏名(ふりがな)、年齢、電話番号を記入し、下記へ。

四コマ漫画の部(1人1点のみ)

市内在住

規格 A4サイズの大きさと、カラー・白黒は不問

9月11日(金)までに作品の裏面右下に住所、氏名(ふりがな)、年齢、電話番号を記入し、下記へ。

いずれも作品は、自作・未発表のものに限ります。入賞作品の著作権は主催者に属し、選挙啓発に利用します。応募作品は返却しません。

〒524-8585 吉身二丁目5-22
 市選挙管理委員会(総務課内)
 ☎・☎(582)1145 ☎(582)0539

下之郷遺跡や弥生人の暮らしを学ぼう 下之郷遺跡キッズクラブ 「GO Kids」メンバー募集

今年で13年目を迎える、歴史あるクラブ「GO KIDS」。国史跡・下之郷遺跡と一緒に活動しませんか。

時・趣(全9回)	
6月20日(土)	午前9時30分～正午
7月11日(土)	
8月 8日(土)	
9月19日(土)	午後1時30分～4時
10月24日(土)	
11月 8日(日)	
12月19日(土)	午前9時～午後4時
令和9年 1月23日(土)	
2月27日(土)	午前9時30分～正午

※活動内容により実費負担あり。開催日時変更の可能性あり

弥生時代の生活復元体験(田植え、火起こし炊飯、弓矢、石包丁で収穫)、遺跡や資料館などバスで見学、遺跡まつり参加など

松田 篤さん(まつだ あつ) (子どもエコクラブ サポーター) ほか
 市内在住の小学4～6年生 定15人

6月19日(金)正午までに直接、電話またはファクスで下記へ。

〒524-0013 下之郷一丁目12-8
 下之郷史跡公園 ☎・☎(514)2511
 (火曜日、祝日の翌日は休館)

情報提供を希望しない人は 除外申請手続きをお願いします (自衛官募集事務に係る対象者情報)

自衛官募集の案内を送付するため、募集対象者となる満18歳の人の宛名シール(氏名・住所を記載)を自衛隊滋賀地方協力本部へ提供しています。

情報の提供を希望しない人は、7月10日(金)までに除外申請の手続きをお願いします。詳しくは、市HPをご覧ください。

平成20年4月2日～平成21年4月1日生まれの人

除外申請方法

7月10日(金)までに右記申請フォーム、メール、郵送(消印有効)または直接、下記へ。申請書は、市HPからDL。



ホームページ



申請フォーム

〒524-8585 吉身二丁目5-22
 市民課
 ☎・☎(582)1122 ☎(583)9738
 ✉shimin@city.moriyama.lg.jp

国県事業対策課からお知らせ 野洲川河川愛護モニター募集

野洲川の利用、整備、環境などに関する地域の要望を把握し、近くにお住まいの人たちと河川管理者の連携を深める役割を担う河川愛護モニターを募集します。

河川愛護に関心があり、次のすべてに該当する人

- ①満18歳以上で活動力がある
- ②野洲川からおおむね2km以内に住んでいる

任期 7月～令和9年6月(1年間)

定若干名

6月8日(月)までに郵送(必着)または直接、下記へ。

応募要項など詳しくは、下記HPをご確認ください。



琵琶湖河川事務所
 ホームページ

〒520-2279 大津市黒津4-5-1
 琵琶湖河川事務所 管理課 河川愛護モニター担当
 ☎(546)0879

子どものあそびは ぼうけん なのだ。



広い庭で遊ぶ子どもたち



室内で思い思いに過ごす子どもたち



おやつが買える駄菓子屋コーナー



みんなで遊べるプチイベントも

石田町の民家に、地域の子どもたちが集まって庭で過ごしたりマンガを読んだり、自由に遊べる「こどもの居場所とあそび場～みんなのひみつきち」（以降：みんきち）があります。

今も昔も子どもたちが憧れる「ひみつきち」を作った、藤井 朋子さんとスタッフ取材しました。



（左から）みんきちを運営する藤井 朋子さん、安部 佳奈子さん、尾本 久美子さん、寺内 優里さん

思い切り遊べる「みんきち」 ママ友と一緒に作りました

藤井さんは約10年前、中心市街地から少し離れた石田町の古民家に移り住みました。前の所有者の家財も残っていて、手入れも必要だったけれど、母屋に加え、離れの納屋、以前は畑だったという広い庭、背の高い木や実のなる木もありました。母屋で隠れて通いから見えない納屋と庭は、まるで子どもころに憧れていた「ひみつきち」のようです。

4人の子育てに奮闘しながら、

広い庭でのびやかに遊ぶわが子の姿を見ているうちに、わが子だけではなく、たくさんの子どもたちが外でいっぱい体を動かして遊べる居場所を作りたいと考えようになりました。

藤井さんの思いに、ママ友も協力してくれることになりました。納屋の漆喰の壁は子どもたちも一緒に、みんなでリノベーション。庭の高木には、タイヤと木のブランコをつり下げました。

そうして令和6年11月、藤井さん宅の納屋と庭が「みんきち」としてスタートしました。

わが子から地域へ輪が広がる とびきりの自由時間

みんきち最初の利用者は、わが子とお友達でした。それから少しずつ広がって、今では地域の子どもたち、学区の子どもたち毎回25人ほどが遊びに来られるようになりました。

月に1〜2回、水曜日にオープンします（夏季は蚊と暑さのためお休み）。みんきちに来た子どもたちは思い切り自由。かくれんぼやブランコなど外で遊ぶのも、マンガやゲームなど室内で遊ぶのも、何もしないのも自由です。みんきちを拠点にしながら、玉津小学校のグラウンドや公園で活動することもありますが、マンガやゲームのある土間に



は、スタッフが用意したいろいろな駄菓子を買っています。1個30円とか40円とか、お菓子を自分で計算してお小遣いで払います。スタッフが店員をしますが、時にはみんきちに来た子ども同士で店員さんをすることも。高学年のお兄さんやお姉さんは頼もしい存在です。

市の助成金や、地域住民、子どもたちの保護者が協力してくれたおかげで、ゲームや家具がそろって、基地の中も少しずつ充実してきました。

子どもたちの創造力を育て 3年目のみんきちも楽しく

春休みには子どもたちの進級進学を祝って、特別におやつ「ふるまい」をしました。参加した子どもたちは、庭で収穫した



かんきつの手作りジャムやチョコクリームバナナ、卵マヨネーズ、ハムなど、いろいろなサンドイッチを作って食べ、はちきれんばかりの笑顔を見せていました。みんなで「みんきち」の旗作りやたき火を楽しむイベントも催しました。

みんきちの活動も3年目。開催日になると子どもたちのぎやかな笑い声が響いています。

藤井さんは「自由な遊びの時間を通って幸福感や自己肯定感を育み、想像力や創造力を大きく広げて、子どもたちは成長すると信じています。『ひみつきち』はわが家の敷地内ですが、未の子が小学校を卒業した後もできるだけ長く、子どもたちの居場所と遊び場であり続けたいと思っています」と話していました。



基本理念

人と人、人と地域がつながり 自分らしく安心して暮らすことができるまち

第5期 守山市地域福祉計画を策定(令和8~12年度)

健康福祉政策課 ☎(582)1123 ☎(581)1138



第5期計画について

ピックアップ

ピックアップ

地域福祉とは、一人ひとりの小さな社会参画や支え合いの心と行動が集まって、はかれていくものです。「好き」や「自分のしたいこと」から活動が始まり、いつの間にか地域福祉の実践者になっていたという高田 満彦さんと富田 真樹さんのお話を伺いました。



エイブラハム林間学校の高田 満彦さん(左)と、bochibochi slothの富田 真樹さん



子ども農園で野菜づくり(エイブラハム林間学校)



小麦粉粘土で遊ぶ親子(bochibochi sloth)

空いた畑を
利用できないかな

近所の子どもと
野菜を育てよう

高齢者は農園の
先生だね

Q: 活動内容を教えてください

富田さん 五感と全身を使って表現する、家ではできない遊びがしたいと近所の親子さんと始めた活動が広がり、市民交流センターで単発のイベントをするようになりました。

高田さん 地域の子どもと、昔ながらの遊びやラジオ体操ボランティアなどをしていました。自宅隣の畑がちょうど空いていたので、地域の人と一緒に「地域農園」を始めました。

Q: 地域福祉という概念について

高田さん 好きでやっている活動ですが、「人と人の絆」、地域のコミュニティを築きたいという考えはありました。地域農園では地域の高齢者が野菜づくりを教えてください。成長した学生OBが手伝いに来てくれたりして、子どもの成長と醸成された「絆」を感じることがあります。楽しかった思い出をつないでいくことが福祉につながっているのでしょうか。

富田さん 私のイベントでは、子どもが遊んでいる場面を必ず一つ持ち帰ってもらいます。絵の具でペタペタした手形や落書きは、親子にとっての大切な思い出と成長の記録だからです。それが家族や地域とのつながりを強くしてくれる「福祉」になるのかもしれない。

Q: これからの抱負はありますか

高田さん 伝統行事を通じた絆づくりに取り組みたいと思っています。

富田さん 今は子育て支援ですが、五感に刺激を与える表現遊びは、年齢に関係なく心と体を整えてくれるので、優しく楽しい居場所にしていきたいと思っています。

環境や食育に
関心を持つかな

表現遊びは
楽しいよね

落書きも
成長の記録だね

子どもの笑顔が
うれしいな

感性やセンスが
育つかも

計画の位置づけ

「守山市長期ビジョン2035」という大きな計画を達成するために策定された計画で、地域福祉の各分野に共通して取り組むべきことや地域福祉への市民の参加を促すことを定めるものです。福祉全体の方向性を示すとともに、地域福祉の各個別計画との連携・整合を図り、福祉全体の一体的な推進を目指すものです。

地域福祉における市の課題

①人と人、人と地域のつながりが希薄化

地域のつながりは個人の社会的孤立を防ぐだけでなく、地域全体の防犯や防災力の強化などにもつながります。地域活動を活性化しながら、地域における支え合いの再構築を進めることが重要です。

②地域の担い手不足と高齢化、暮らしの変化

60歳以上の就労、共働きが一般化しているなど、これまでと同じ地域活動が難しくなっていることから、暮らしの変化に合わせた活動内容や参加方法の見直し、新しい活動の創出が求められています。

③複合的な課題、制度のはざまにある問題の顕在化と増加

高齢化などにより支援を必要としている人が増加するだけでなく、制度のはざままで支援が届きにくいなど、課題は複雑化・複合化しています。包括的な支援体制や社会の変化に合わせたサービスや制度が必要です。

※さらに今後予想される変化として【人口減少社会の到来】【人口構造の変化】【社会の変化に合わせた基盤整備が必要】などが考えられます。

計画の基本方針

人や地域のつながりが希薄化しがちな現代社会で、改めて人と人の顔が見える関係や、地域社会との多様なつながりを築くことで、個性や価値観が尊重され、地域で安心して暮らすことができるまちを創っていききたいという想いを込めて、基本理念のもと、行政、市民、地域団体、企業など、多様な主体が協力しながら、地域福祉を推進していきます。



地域共生社会シンポジウム～守山にみいちゃんのお菓子工房がやってくる～

一人ひとりの想いや願い、得意なことを大切にしながら、地域での新しい参加や活動、仕事の可能性と一緒に考えるシンポジウムです。今ある選択肢だけでなく、地域でつながり新しくつくる発想についても学びます。ぜひ参加してください。

時8月23日(日)13時30分～
所市役所 多目的ホール

登壇者

「みいちゃんのお菓子工房」
杉之原 みずきさん(みいちゃん)、
杉之原 千里さん(みいちゃんママ) ほか
他申込など詳しくは、市庁をご覧ください(6月16日(火)アップ予定)。



シンポジウムについて



みいちゃんママ

幼少期に自閉症スペクトラム(場面緘黙症)と診断されたみいちゃんは、周囲に支えられながら小学6年生からケーキ屋さんの店長 兼 パティシエとして活躍。みいちゃんママとともに歩みを語ります。



みいちゃん

6月は食育月間 みんなで進めよう食育

☎すこやか生活課 ☎・☎(581)0201 FAX(582)1138

食育ってなに？

「食」に関する知識や「食」を選択する力を身に付け、日々の生活の中で実践できる力を育む取り組みを「食育」といいます。食育は生涯にわたって実践し、育み続けていくものです。朝ごはんを食べることや、家族みんなと一緒に食事を楽しむことも食育のひとつです。できることから取り組んでみましょう。

郷土料理を楽しみましょう

地域の歴史や文化を反映した料理であり、各地の特産物や伝統的な調理法を用いて作られます。

- ・湖魚の佃煮 琵琶湖に生息する小魚を佃煮にした料理。アユやホンモロコ、ゴリなどの湖魚が使われます。
- ・じゅんじゅん 牛肉、鶏肉や湖魚などを、すき焼き風に味付けした鍋料理。名称は、具材を鍋で煮る際に出る音が「じゅんじゅん」と聞こえたことに由来します。



ホンモロコの佃煮

郷土料理などをもっと楽しめるアレンジレシピをご紹介します

地元の味をもっと気軽に楽しめるよう、セトレマリーナびわ湖のシェフとパティシエにレシピを作成いただきました。詳しいレシピは、市HPからご覧いただけます。ぜひご家庭でお試ください。



ホームページ

図書館がもっと便利に 第1弾 貸出冊数の上限などを変更

6月から、たくさんの本を気軽に借りられるようになり、予約が便利になります。この機会に、あなたのお気に入りの1冊を見つけてみましょう。

主な変更点

項目	内容
貸出冊数の上限変更	15冊→30冊
本のWEB上での予約の上限変更	15冊→30冊
シリーズ本の順番予約導入	読みたい順番で予約可能

※市外利用者は対象外

他第2弾は9月までに発表予定。

詳しくは、右記HPや館内掲示をご覧ください。



市立図書館
ホームページ

☎市立図書館

☎・☎(583)1639 FAX(583)6949

ふらっと相談会

お子さんの成長・発育・食事などについて、遊びにきたついでに、保健師・栄養士へ予約不要で相談できます。体重・身長計測も行いますので、ぜひ参加してください。

日時	場所
6月8日(月) 午前9時30分～午前11時30分	速野幼稚園
6月9日(火) 午前9時30分～午前11時30分	まもっこ mamocco
6月16日(火) 午前9時45分～午前11時30分	ほほえみセンター

☎生後2カ月～3歳の子どもと保護者

☎栄養相談のみ各8人

(計測、保健師への相談は人数制限なし)

☎母子保健課

☎(583)0898 FAX(582)1138

新婚世帯を応援 新生活の住居費などの一部を補助

企画政策課 ☎・☎(582)1162 ☎(582)0539

☎以下のすべてに該当する世帯

- ・申請時に、夫婦の双方または一方の住民票の住所が、申請に係る住居の住所である
 - ・令和8年1月1日～令和9年2月26日に婚姻届を提出し、受理されている
 - ・婚姻日に、年齢が夫婦ともに39歳以下
 - ・所得証明書をもとに、夫婦の令和7年分の合計所得金額を合算した金額が500万円未満
 - ・この補助金の交付を受けたことがない(他自治体での同様の補助金を含む)
 - ・夫婦の双方または一方が日本国籍を有していないときは、出入国管理および難民認定法その他の法令の規定に基づき、日本国の永住権を有している
 - ・夫婦のいずれも、市税などの滞納がない
 - ・次の①～④のいずれかを夫婦ともに受講すること(動画視聴可。④は夫のみの受講可)
 - ①ライフデザイン支援講座、②プレコンセプションケアに関する講座
 - ②医療機関への妊娠出産に関する相談、④共家事・子育て講座
- ※各講座の動画と開催情報は、市HPでご覧いただけます。

補助対象経費(4月1日以降に発生した費用)

- ・住居費：結婚を機に、市内で住居を新築・購入または賃借する費用(家賃、敷金、礼金など)
- ・引っ越し費用：結婚を機に、市内の住居に引っ越しする際に、引っ越し業者または運送業者に支払った費用
- ・リフォーム費用：市内の住居をリフォームする際に要した費用のうち、住宅の機能の維持または向上を図るために行う修繕、増築、改築、設備更新などの工事費用

補助率

1世帯当たり上限30万円

※夫婦ともに29歳以下で、親世帯と同居の場合は上限60万円

☎令和9年2月26日(金)まで(予算に達し次第受付終了)。

☎詳しくは、市HPをご覧ください。上記へお問い合わせください。



ホームページ

高齢者などの ごみ出しを支援

家庭ごみを集積所まで運ぶことが困難な人(高齢者など)は、申請により交付を受けた「前日排出シール」をごみ袋の氏名欄に貼り付け、指定日前日の午後4時から、集積所へのごみ出しができます。



☎市内在住で、次のいずれかに該

当する世帯かつ、家庭ごみをごみ集積所まで運ぶことが困難な高齢者など

☎要介護、要支援、総合事業対象者認定を受けた人のみで構成する世帯

☎身体障害者手帳、療育手帳、精神障害者保健福祉手帳の交付を受けた人のみで構成する世帯

☎☎と☎のみで構成する世帯

対象のごみ 焼却ごみ、破碎ごみ、おむつエフ

☎申請方法など詳しくは、下記へお問い合わせください。市HPをご覧ください。



ホームページ

☎・長寿政策課(☎、☎の申請)

☎(584)5474 ☎(581)0203

・障害福祉課(☎、☎の申請)

☎(582)1168 ☎(581)0203

・ごみ減量推進課(ごみ収集)

☎・☎(584)4692 ☎(584)4818

感震ブレーカー設置 促進事業補助金

感震ブレーカーとは、地震の大きな揺れを感知すると自動的にブレーカーを落として電気の供給を遮断し、通電火災を防止する器具です。

家屋の焼失や延焼の拡大を防止し、市民・地域の防災力が向上するよう、感震ブレーカーの設置に対して補助金を交付します。

☎市内に所在し、感震ブレーカーと同等の機能を有する分電盤が設置されていない、新築でない住居
補助対象機器 分電盤タイプ

※センサーで揺れを感知し、電力供給が遮断され、感震機能付住宅用分電盤規格(JWDS0007付2)に定める構造と機能を有するもの

補助金額 補助対象経費の2分の1(上限額2万円)

※千円未満の端数は切り捨て

☎・感震ブレーカーの設置前に申請要

・予算がなくなり次第終了



ホームページ

☎危機管理課

☎(582)1119 ☎(583)5066

食中毒にご用心!

問・すこやか生活課
☎・ 宿 (581) 0201 FAX (582) 1138
・草津保健所
☎ (562) 3526 FAX (562) 3533

細菌性食中毒予防のための三原則

その1 菌をつけない

手指にはさまざまな雑菌が付着しています。食中毒の原因菌を食べ物に付けないよう、食品を扱う際は必ず手を洗いましょう。また、生肉や魚についている細菌が、生野菜などへ付着しないよう注意しましょう。

その2 菌を増やさない

食べ物に付着した細菌を増やさないために、低温での保存が重要です。肉や魚などの生鮮食品や惣菜などは、購入後できるだけ早く冷蔵庫に入れましょう。

その3 菌をやっつける

多くの細菌は加熱によって死滅します。中心部を75℃で1分以上加熱することが目安です。表面だけでなく中心まで十分に加熱しましょう。

例年、腸管出血性大腸菌感染症が発生しています

- ・食肉を生で食べることは避けましょう。
- ・焼肉など調理しながら食べる場合は、生肉を扱う箸と食べる箸を別々にしましょう。
- ・排泄のお世話などで、感染者の便やおう吐物に触れた場合は、石けんと流水で手を十分に洗い、消毒しましょう。
- ・おむつ交換時の手洗い、幼児・児童に対する食前の手洗い指導の徹底、簡易プールの衛生に、十分に注意をしましょう。

食中毒の疑いがあるときは、医療機関にかかりましょう

腹痛や下痢、気持ちが悪いなど食中毒が疑われるような症状があるときは、早めに医療機関を受診し、適切な治療を受けましょう。

6月1日(月)～7日(日)は水道週間

第68回 水道週間 全国統一スローガン たいせつな 水道守ろう 未来へと

問上下水道事業所 ☎(582) 1128 FAX (582) 5780

水道週間は、水道について皆さんの理解と関心を高め、今後の水道事業の取り組みにご協力いただくために毎年実施されています。

この機会に、日常生活に欠かすことのできない水道に対する理解を深め、水という資源の大切さを見直してみましょう。



水道週間に合わせて、市管工事業協同組合と協力し、市立の全小中学校へ、消せる蛍光マーカーを配布しました。

守山市水道 Q & A

Q 水道水の水ってどんな水なの？

A 守山市の水道水は、琵琶湖吉川沖から取水した湖水と、立入町・播磨田町地先の井戸から取水した地下水を浄化処理した後、皆さんに届けています。

安全な水を届けるため、水質検査を実施し、結果を市HPや広報もりやまでお知らせしています。

Q 市内で年間どれくらいの水道水が使われているの？

A 令和7年度の1年間で約89億1,000万リットルの水道水が使用されました。

平均1日当たり2,441万リットルで、これは小学校などにある25mプール*約68杯分に相当します。

*縦25m×横12m×高さ1.2m=360m³=36万リットルで計算

水道水をおいしく飲む方法

水道水には、殺菌のために塩素を入れることが法律で義務付けられているため、おいしくないと感じる人もいます。その場合は、水道水にレモン汁を数滴加える、冷蔵庫で10～15℃に冷やす、きれいな入れ物に一晩くみ置きしておくといった方法を試してみてください。ただし、消毒効果が少なくなるので、3日間を目安に水を交換してください。

また、水をやかんなどで沸かしてから、ふたを開けてさらに5分程度沸騰させることで塩素を取り除けます。その後、冷蔵庫で冷やすと清涼感が増しておいしく飲めますが、消毒効果がなくなるので、1日くらいで使いきるよう心がけてください。

6月も油断せず熱中症予防を

問すこやか生活課 ☎(598)5711 FAX(582)1138

梅雨の晴れ間、梅雨明け直後など、体がまだ高温多湿に順応できていないタイミングで急に気温が上がったり、蒸し暑くなったりすると、熱中症発生のリスクが高まります。

熱中症予防のためにできること(高齢者・子ども・障がいのある人は特に注意)

①暑さを避ける

- ・エアコンなどで温度をこまめに調節しよう
- ・外出時には日傘や帽子を着用しよう
- ・吸湿性・速乾性のある通気性のよい衣服を着用しよう
- ・クールシェア施設を利用しよう

②こまめに水分補給を

③熱中症予防情報サイトを活用しよう

熱中症警戒アラート発表時には外出を控え、暑さを避けよう



熱中症予防情報サイト



クールシェア施設

新たな防災気象情報の運用開始

問危機管理課 ☎(582)1119 FAX(583)5066

気象庁で、新たな防災気象情報の運用を開始しました。

①警報・注意報の情報名に「レベル」を付記

避難判断の目安が分かりやすくなります。

変更例 (旧)大雨警報→(新)レベル3大雨警報

②「警戒レベル4相当」の情報は「危険警報」として発表

避難行動と直結するレベルであることが分かりやすくなります。

変更例 (旧)土砂災害警戒情報→(新)レベル4土砂災害危険警報

③線状降水帯の発生など、極端な現象は新たに「気象防災速報」として発表

変更例 (旧)顕著な大雨に関する気象情報→(新)気象防災速報(線状降水帯発生)

変更例 (旧)記録的短時間大雨情報→(新)気象防災速報(記録的短時間大雨)

☎詳しくは、右記☎をご覧ください。



気象庁
ホームページ

緑のもりやまを創る会 約50年の役割を終え解散

「駅前緑地」から「もりやま芦刈園」へ、植物の移植で最後の活動

問・土木管理課 ☎・☎(582)1134 FAX(582)6947

・都市計画・交通政策課(改修工事について) ☎・☎(582)1132 FAX(582)6947

駅前緑地公園の手入れを中心に活動を続けてきた「緑のもりやまを創る会」(緑創会)が、一定の役割を果たしたとして、令和8年3月の「さくらまつり」を最後に解散することになりました。

渋滞緩和工事の一環で、丹精込めて手入れをしてきた駅前緑地公園も一部改修の予定となるため、新しい時代に即した「駅前公園」になることを期待するとともに、移植可能な植物を「もりやま芦刈園」に植え替え、最後の活動を行いました。移植の際には、森中市長をはじめ多くの関係者が参加し、50年を超える長年の活動を労いました。



最後の活動に集まった皆さん

緑創会 約50年の歩みを振り返る

昭和48年から市民主体で緑化活動を継続

緑のもりやまを創る会は、美しい水と緑のあふれるのどかな田園都市もりやまを目指して、昭和48年に発足しました。

平成16年の駅前公園の完成を受けて、駅前部会「やまぼうし」が結成され、住民主体による緑地の手入れの活動を続けてきました。平成21年には、第26回 緑の都市賞「緑化機構会長賞」を受賞しています。

目田川に市民オーナーの桜並木

平成20年に始まった、市立図書館横の目田川沿いに桜並木を創る計画では、数年をかけてオーナー制度によるソメイヨシノの植樹を実施しました。桜の季節にはオーナー家族をはじめ、多くの市民が桜並木に集い、「桜まつり」を開催してきました。



駅前緑地公園で最後の活動

保育士の就職・職場復帰を支援します

保育園などで働きたいけれど、就職や復職に不安がある人へ。近くの保育園・こども園で保育体験をして、働くきっかけにしませんか。

時 令和9年2月26日(金)まで

[1日3時間・4日程度(時間・日数相談可)]

所 市内保育園・こども園

対 保育士資格を持ち、現在、就業していない人

定 10人程度

申 直接またはメールで下記へ。申込書は、下記に設置。または市☎から☎。

他 体験報償支給あり。市で保険加入あり。詳しくは、市☎をご覧ください。



ホームページ



子どもと関わる仕事をしたいと考えている人「守山市つなぐ保育人材バンク」に登録して保育園などで働きませんか

市では、市内の保育園・幼稚園・こども園などと働きたい人のマッチングを行っています。

登録により、条件に合う仕事を市が紹介します。保育補助者や調理員、配膳員、放課後児童支援員など、資格がなくてもできる仕事もあります。

対象となる仕事

保育士、幼稚園教諭、保育教諭、みなし保育士、子育て支援員、看護師、保育補助者、調理師、調理員、配膳員、放課後児童支援員 など

登録方法 市☎内の申請フォームへ。



ホームページ



問 幼保支援室 ☎・☎(582) 1129 FAX(582) 1138 ✉yohoshien@city.moriyama.lg.jp

生涯学習情報誌 まなびのひとこえ 2026 発刊

生涯学習を支援するため、守山ふれあい出前講座のメニューや市内各公民館で活動している自主教室の一覧、各関係課・機関が実施する講座やイベントの情報を掲載しています。

市☎または、エルセンター、各学区の公民館、図書館などでも冊子の閲覧可。ぜひ活用してください。

問 エルセンター

☎・☎(583) 5558 FAX(583) 5556



ホームページ

令和8年度 第1回 守山市 都市計画審議会 傍聴者募集

時 6月8日(月) 午前10時~正午

所 市役所 3階 33・34会議室

内 本市が定める都市計画に関すること 定 3人

申 6月5日(金) 午後4時45分までに下記へ。

他 案件の内容により、全部または一部非公開となる場合あり

問 都市計画・交通政策課

☎・☎(582) 1132 FAX(582) 6947

新・クルちゃんの No.199

つぶやき



6月は梅雨の季節。 雨の日に古布を出すのは控えてね。

古布は主に海外へ輸出し再利用、または工業用の布切れなどに活用されています。

濡れた古布は再利用できないので、回収日に雨が降っている場合は出すのを控えていただき、次回の回収日まで待っていただくよう、ご協力をお願いします。排出時は、ひもでしばって資源回収容器へ出してください。

以下の品目は再利用できないので、古布ではなく、50cm以下に切って焼却ごみとして出してください。一例



※詳しくは、ごみカレンダー、ごみ分別アプリに掲載しています。

問 ごみ減量推進課

☎・☎(584) 4692

FAX(584) 4818

ごみ分別アプリ 配信中!



iOS版

Android版

6月の駅前総合案内所

☎(514) 3765
☎(514) 3766

「竹と共に」工房もりた 竹細工 作品展

6月1日(月)～7日(日) 最終日午後3時まで

繊細でしなやかな竹の感触や、竹製品の良さを伝えたいという思いを込めて制作した竹かごやバッグ約30点を展示。展示販売あり。

ワークショップ

☎6月7日(日)午前10時～、午後1時～
☎六ツ目編みの小さなかご作り
定各4人 料3,850円(材料費含む)
☎電話で森田☎090(3926)1086へ。

ハッピークラブ作品展

6月8日(月)～14日(日) 最終日午後3時まで

手作り小物、着物リメイク、編み物類、その他手作り品約50点を展示。展示販売あり。

ロマンカルチャー倶楽部 タマちゃんのスケッチ教室展

6月15日(月)～21日(日)

初日午後1時から 最終日午後1時まで

教室を始めて300回が経過し、初めて開催する作品展。身近な風景、花、野菜など自分の好きなものを描いた作品約40点を展示。

風景写真二人展

6月22日(月)～28日(日)

初日午後1時から 最終日午後2時まで

一切の加工がない風景写真を主体に、大・小約20点の作品を展示。何回も現地を訪れ、氷点下の中シャッターチャンス待ち続けて撮った作品も。

近(OHMI)江BIWAKO + アルファワン α one

6月29日(月)～7月5日(日) 最終日午後3時まで

当展示を通してそれぞれの「BIWAKO」を心に幻想し、琵琶湖の再発見をしていただけのような作品約15点を展示。展示販売あり。

市立図書館

☎図書館 ☎宿(583)1639
☎(583)6949

6月の行事

休館日

6月1日、5日、8日、15日、22日、29日

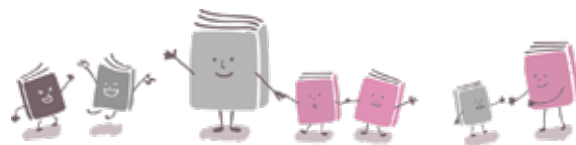
行事(開催予定)

申し込み方法など詳しくは、右記☎をご覧ください。



市立図書館
ホームページ

- ・としょかんおはなし会
☎毎週水・金曜日午後3時～
- ・がん患者サロン「笑顔」
☎6月10日(水)午後1時～3時
- ・がん相談支援センター出張相談(予約制)
☎6月12日(金)午後1時30分～4時30分
- ・おたのしみおはなし&映画会
☎6月14日(日)午前11時～
☎「三枚のお札」
- ・中高生サポーター
☎6月14日(日)午後1時～
- ・児童図書研究講座
☎6月21日(日)午後2時～3時30分
☎楠 章子さん(児童文学作家)
☎しあわせな読書はいかが?
～読んできた本、書いてきた本～
☎申込フォーム、電話または直接、上記へ。
- ・公開朗読会
☎6月27日(土)午後2時～
☎テーマ「天気」



北部図書館

☎北部図書館 ☎(585)9953

休館日

6月4日、5日、11日、18日、25日

- ・としょかんおはなし会
☎毎週火曜日午後2時30分～、
毎週土・日曜日午前10時30分ごろ～
- ・おはなし会&写真たてを作ろう!
☎6月7日(日)午前10時30分～
☎北部図書館(速野会館)多目的室



立入水源地の四塩化炭素 水質検査結果

4月21日～5月12日

原水(地下水)

- ・1号井戸(0.0002mg/ℓ未満)
- ・3号井戸(0.0160mg/ℓ)
- ・5号井戸 停止中
- ・6号井戸(0.0180mg/ℓ～0.0210mg/ℓ)
- ・7号井戸(0.0017mg/ℓ未満)

浄水塔出口

- ・1号浄水塔(0.0002mg/ℓ未満)
- ・2号浄水塔(0.0002mg/ℓ未満)
- ・3号浄水塔(0.0002mg/ℓ未満)

給水栓(水道水)

- ・0.0002mg/ℓ未満(水質基準値0.002mg/ℓ以下)

水道水異常なし

高度浄水処理施設で適正に処理できしており、安全でおいしい水を給水しています。

各井戸の監視体制

定期的に水質の変動を監視し、取水量の調整を行い、安全な水の確保に努めています。

※検査の詳細は、下記へお問い合わせいただくか、市☎をご覧ください。



ホームページ

園施設工務課

☎(582)1128 ☎(582)5780

金融機関を装う フィッシングメールに注意

「即時対応しなければ、サービスを一部停止する」「期限を過ぎるとポイントが失効する」などと不安をあおり、メール内のリンクから偽サイト(フィッシングサイト)に誘導する手口が多数発生していますので、ご注意ください。

被害防止のポイント

- ・利用停止、取引継続のための本人確認など、不安をあおるような「件名・内容のメールやSNS」は、特に注意
- ・メールやSNS中のURL、リンクは、容易に開かない
- ・公式サイトや公式アプリで必ず確認する

お詫び

5月号での刑法犯認知件数・交通事故発生件数は、誤って守山警察署で取り扱った件数を掲載していましたので、市内の件数を改めて掲載いたします。

市内の交通(人身)事故発生件数	3月 発生件数 (件)	3月 前年対比 (件)	4月 発生件数 (件)	4月 前年対比 (件)
	41	+1	56	+1

市内の交通事故負傷者数	負傷者数 (人)	前年対比 (人)	負傷者数 (人)	前年対比 (人)
軽傷者	39	-5	55	-7
重傷者	8	+4	10	+5
死者	1	+1	2	+2
合計	48	±0	67	±0

市内の刑法犯認知件数	発生件数 (件)	前年対比 (件)	発生件数 (件)	前年対比 (件)
粗暴犯	14	-5	19	-2
窃盗犯	55	-18	79	-5
知能犯	22	-2	31	-4
そのほか	14	+10	17	+8
合計	105	-15	146	-3

統計：4月末現在

安全・安心メール登録受付中 ☎(582)1119 📠(583)5066

市では、市民の皆さんの携帯電話やパソコンに安全・安心メール(災害・気象・行政・地震・防犯情報)を配信しています。右記二次元コードを読み込むか、t-moriyama@sg-p.jpに空メールを送信することで登録できます。登録は無料ですので、ぜひご活用ください。

メールが届かない場合は、@sg-p.jpまたはmoriyama@sg-p.jpからのメール受信を許可する設定をして、再度、空メールを送信し、安全・安心メールに登録してください。



登録ページ

相談コーナー 守山市公式LINEのメニューからもご覧いただけます※ 相談無料・予約不要(一部を除く)

相談名	実施日	場所	問い合わせ
子どもなんでも相談	平日 午前9時～午後4時45分 ※子どもなんでも相談は、電話の場合 午前8時30分～午後5時15分	市役所2階 こども家庭センター	こども家庭センター ☎(582)1112
生活支援・ ひきこもり市民相談		市役所1階 生活支援相談課	生活支援相談課 ☎(582)1161
就 労		市役所1階 生活支援相談課 (木曜日は地域総合センター)	商工観光課 ☎・📠(582)1131
消費生活・ 多重債務	平日 午前9時～午後4時	市役所1階 消費生活センター (生活支援相談課内)	消費生活センター ☎(582)1146 消費生活相談専用電話188(土・日曜日利用可)
行 政	6月9日(火)、26日(金)午前9時30分～正午	市役所1階 相談室	市民協働課 ☎・📠(582)1148
子育て	午前9時45分～午後5時30分(月曜日、祝日は休館)	ほほえみセンター	ほほえみセンター ☎(514)3960
	午前9時～午後5時(水曜日、祝日の翌日は休館)	地域子育て支援拠点施設 mamocco	地域子育て支援拠点施設 mamocco ☎(514)7781
人 権	6月4日(木)、18日(木)午前9時30分～正午	市役所2階 相談室	人権政策課 ☎・📠(582)1116
女性の悩み★	6月12日(金)午前9時～正午	地域総合センター2階 学習室2	
	6月28日(日)午前9時～正午		
男性の悩み★	6月20日(土)午前9時～正午		
教 育★	平日 午前9時～午後5時	生涯学習・教育研究センター (エルセンター)3階	教育支援センター ☎(583)4237

※守山市LINE公式アカウントの友だち追加は表紙の二次元コードから

★印の相談は事前申込が必要です

市内各
児童館

ちやいど広場

イベントについて
詳しくは、右記HPを
ご覧ください。



市児童センター
ホームページ

催し	日時	内容	対象	定員※	申し込み・持ち物
守山市児童センター(地域総合センター) 〒524-0015 矢島町3091 ☎(585)4822					
おやこひろば	6月3日(水)、10日(水)、 17日(水) 午前9時30分~11時30分	広い遊戯室で 好きな遊びを楽しもう	乳幼児とその保護者	各30組	当日参加可 上靴(親子とも)、飲み物
友愛児童館 〒524-0022 守山二丁目1-23 ☎(583)3243 FAX(514)2560 *駐車場はありません					
クラフトサークル	6月24日(水) 午後4時~5時	作って遊べる工作をしよう	小学生	15人	申込要(6月5日(金)まで) はさみ、のり
友愛第二児童館 〒524-0102 水保町1154-2 ☎・FAX(585)5491 *駐車場はありません					
音あそび	6月8日(月) 午前10時30分~11時30分	幼児の親子の音あそび	0~3歳児の親子	20組	申込要(6月6日(土)まで)
ぬりえクラブ	6月25日(木) 午後4時~5時	季節のぬりえをしよう	小学生	各20人	申込要(6月12日(金)まで) 色えんぴつ、サインペン
チャレンジクラブ	6月29日(月) 午後4時~5時	記録に挑戦しよう			申込要(6月12日(金)まで)
ほほえみセンター(守山五丁目) ☎(514)3960 *運営:社会福祉法人 友愛					
たのしいお話し会	6月4日(木) 午前10時~10時40分	司書さんによる 絵本の読み聞かせや 手遊びなど	未就園児と その保護者	25組	当日参加可
主任児童委員さん とあそぼう	6月5日(金) 午前10時~10時40分	楽しい遊びや催しを通して 主任児童委員さんや お友達と交流しよう		30組	
ふらっと相談会	6月16日(火) 午前9時45分~11時30分	お子さんの成長・発育・ 食事など、保健師さんと 話しましょう	2ヵ月~3歳の子どもと その保護者	栄養 相談は 8人	当日参加可
木工製作 (お魚つり)	6月18日(木) 午前10時~10時50分	木製のおもちゃを作ろう	未就園児と その保護者	10組	申込要 (6月2日(火)~17日(水)) 材料費800円 木工用ボンド、ウエット ティッシュ、ペン(水性・油 性可)、持ち帰り袋
ふちんし 浮沈子作り	6月20日(土) 午後2時~3時	ペットボトルとストロー を使って、不思議な 科学あそびを楽しもう	小学生~高校生	20人	当日参加可 マスキングテープやシール など(あれば)
ママラス コンサート	6月21日(日) 午前10時30分~11時	ママラスさんのすてきな コーラスに耳を傾けよう	18歳以下の子どもと その保護者	50組	当日参加可 ※駐車場の混雑が予想され ます。乗り合わせや自転車 や徒歩での来館にご協力く ださい。
バランスボール エクササイズ	6月24日(水) 午前10時~10時30分	バランスボールを使って 有酸素運動をして 健康な身体づくり	未就園児と その保護者	8組	申込要 (6月2日(火)~23日(火)) 飲み物
離乳食見学・ 試食会 関すこやかセンター 2階 栄養指導室	6月25日(木) 午前10時~11時30分	中期~後期の 離乳食づくりの見学・試食 (初期はサンプルのみ)	0歳と その保護者	12組	申込要 (6月2日(火)~18日(木)) 材料費200円 抱っこひも、ウエットティッシュ、 マスク、お子さん用スプーン、 筆記用具
ストラックアウト で遊ぼう	6月27日(土) 午後2時~3時	数字の書かれた的に ボールを投げて、何枚 当てられるか挑戦しよう	小学生~高校生	20人	当日参加可 飲み物

※定員は、特記のないものは先着順



BUNTAI calendar

◆市民ホールの主な催し物

6/5 (金)	小ホール 午後6時30分	PERSONZ RELOAD TOUR "DISCOVER JAPAN 47"	全席指定(税込) 5席 9,000円ほか	取扱終了
6/21 ~28 (日~日)	展示室 午前10時~ 午後5時	草笛由美子 世界展 ~ねがい~	鑑賞無料	B
7/19 (日)	小ホール 午後3時	細坪基佳 コンサート 2026 ~青春の綴記~	全席指定(税込) 前売 7,000円	発売中 A
8/16 (日)	大ホール 午後5時	Angela Aki Tour 2026 SHADOW WORK	全席指定(税込) 9,900円	市民ホール 窓口取扱いなし A
8/29 (土)	大ホール 2回公演 午後1時 午後4時30分	歌謡ビッグステージ 四人衆コンサート 2026 山本譲二・新沼謙治・中村美律子・香西かおり	全席指定(税込) 7,000円	発売中 A
10/31 (土)	大ホール 午後3時	半崎美子 コンサートツアー 2026 ~地球へ~	全席指定(税込) 6,000円	7/8発売 A

もりやま市民カレッジ 2026

7/5 (日)	大ホール 午後2時	第1講 女優 久本雅美	全席指定(税込) 5講座セット 12,500円 ※全日程同一席	発売中 A
8/9 (日)	大ホール 午後2時	第2講 料理研究家 土井善晴		
9/27 (日)	大ホール 午後2時	第3講 俳優 市毛良枝		
10/25 (日)	大ホール 午後2時	第4講 キャスター 伊藤聡子	全席指定(税込) 各講座単独受講 3,000円	6/28発売 A
11/29 (日)	大ホール 午後3時	第5講 元大阪府知事、元大阪市長 橋下 徹		

ぼたろ寄席

8/23 (日)	小ホール 午後2時	第四十九回 笑福亭鶴二 笑福亭呂好、月亭遊真	全席指定(税込) 単独 1,800円	発売中 A
12/6 (日)	小ホール 午後2時	第五十回 林家 花丸 笑福亭喬介、桂源太	3公演セット 3,600円ほか	
2/28 (日)	小ホール 午後2時	第五十一回 三遊亭兼好 柳家小ふね、春風亭らいち		

入場制限 A 未就学児童入場不可。 B どなたでもご覧いただけます。

◆市民運動公園 体験事業

フィットネス体験教室

時 ピラティス：6月3日(水)、10日(水)
ヨガ：7月1日(水)、8日(水)
ストレッチボール：10月7日(水)、14日(水)
ズンバ：11月11日(水)、25日(水)
午前10時~11時30分
所 市民体育館 大アリーナ
対 市内在住・在勤の18歳以上
¥ 4,800円(セット申込)
申 電話申込
※定員に達している場合があります。

親子チャレンジ!スポーツ体験教室

時 6月20日(土)、27日(土)
午前10時~11時30分
所 市民運動公園 人工芝テニスコート
内 硬式テニス
対 市内在住の小学1~4年生とその保護者
¥ 1,400円
申 電話申込
※定員に達している場合があります。

◆市民運動公園 開放事業

エンジョイ!スポーツタイム ＜市民体育館夜間開放＞

時 6月10日(水)、24日(水)午後6時~9時

家族ふれあいスポーツサンデー ＜市民体育館無料開放＞

時 6月21日(日)午前9時~正午、午後1時~4時

◆ビッグレイク 開放事業

ふれあいグラウンド・ゴルフ ＜ビッグレイク無料開放＞

時 6月4日(木)午前9時~11時30分

エンジョイ!フットサル ＜ビッグレイク夜間開放＞

時 6月6日(土)、27日(土)午後8時~9時50分



公益財団法人 守山市文化体育振興事業団

市民ホール

☎583-2532

FAX583-3189

https://moriyamabuntai.com/wp



大庄屋諏訪家屋敷

☎516-8160

FAX516-8316

https://moriyamabuntai.com/suwake/



市民運動公園(市民体育館)

☎583-5354

FAX583-5853

https://www.moriyama-s-p.com



ビッグレイク(野洲川歴史公園サッカー場)

☎584-3366

FAX585-5190

https://www.biglake.jp



スポーツ協会からのお知らせ

令和8年度 バレーボール教室 バレーボールの楽しさを体験し、交流の輪を広げよう

時・回 7月23日(木)、27日(月)、30日(木)、8月20日(木)、27日(木)午後2時~5時(全5回)

所 市民体育館 多目的アリーナ 対 市内在住の小学3年生以上 定 30人 ¥2,000円/人(傷害保険含む)

申 参加料を添えて下記へ。 他 詳しくは、スポーツ協会☎をご覧ください。



☎524-0051 三宅町100番地 市民体育館内 守山市スポーツ協会事務局

☎・有・FAX(583)3113 ✉jimukyoku@sports-moriyama.jp 月・火・木曜日と祝日の翌日を除く

午前9時~午後5時 ※事務局に職員不在の場合があります。電話でご確認ください。



行政インフォメーション

●献血のお知らせ

400ml献血にご協力をお願いします。
 時6月6日(土)
 午前10時～11時30分、午後1時～4時
 所モリーブ
 岡・近江守山ライオンズクラブ
 ☎(582) 3594
 ・すこやか生活課 地域医療政策係
 ☎(598) 1239

●市営住宅の入居者募集予定

対象団地など詳しくは、次号に掲載します。
 用紙配布・受付期間 6月中旬
 入居予定 11月上旬
 募集について詳しくは、次号以降にお問い合わせください。申込資格や書類などは、市HPに掲載しています
 岡建築課 ☎(582) 1139 FAX(582) 6947



ホームページ

●もっと知ろう 守山市「長期ビジョン2035」

時6月27日(土)午後2時～4時30分
 所立命館守山中学校高等学校
 メディアホール
 岡守山市の未来の方向性を示す「長期ビジョン2035」に基づき、森中市長や田中市議会議長などによる対談を行い、守山市の未来について考えます
 岡公益社団法人 守山青年会議所 事務局
 ☎(582) 5168



イベント

●繋ぐねこマルシェ

時6月7日(日)午前11時～午後4時
 所守山宿・町家“うの家”
 岡保護猫譲渡会、支援グッズ販売、ワークショップ、マルシェ
 岡滋賀櫻和会 ねこ部 ☎080(1511)4176

●ポチのみみ 作品展

時6月13日(土)～15日(月)
 午前10時～午後4時
 (最終日は午後3時まで)



内デコパージュやリボンアレンジの作品展。
 デコパージュが体験できるワークショップ(有料・予約不要)も
 ※13日はマルシェ(午後3時まで)も開催
 所・岡守山宿・町家“うの家”
 ☎(583) 2366

●楽しい森遊びをしよう

時6月20日(土)午前10時～正午
 内初夏の森で、親子で森遊び
 定20人(2人1組) ¥500円
 申6月12日(金)までにファクスまたは直接、下記へ
 所・岡びわこ地球市民の森 森づくりセンター
 ☎(585) 6333 FAX(585) 6312

●葉っぱでカラフル葉脈を作ろう

時6月21日(日)午前10時～11時30分
 内色付けしてオリジナル葉脈標本を作ろう
 定10組(未就学児は保護者同伴要)
 ¥100円/人
 申6月19日(金)までに電話で下記へ
 所・岡美崎公園 ☎(585) 4280



講習・講座

●網戸張り替え技能講習

時6月17日(水)午前9時～正午
 内網戸張り替えの要領と技術の習得
 対市内在住 定12人
 持筆記用具、飲み物(お茶)
 申6月16日(火)までに電話で下記へ
 所・岡守山市シルバー人材センター
 ☎(514) 8831



募集

●職員募集(消防職、一般行政職)

時7月12日(日)午前9時～
 所西消防署(草津市)
 定消防職：5人程度
 一般行政職：1人程度
 申6月19日(金)まで
 他申込方法など詳しくは、右記HPをご覧ください
 岡湖南広域行政組合 総務課 人事係
 ☎(551) 2727



湖南広域行政組合
ホームページ

●太極拳ですこやかに

時毎週土曜日午前9時30分～11時
 所市民ホール 2階(変更の場合あり)
 内場名時八段錦 太極拳 ¥2,000円/月
 申電話で下記へ 他随時、見学可
 岡場名時太極拳教室(田附)
 ☎090(7350) 3659

●カラオケ(憩い会) 会員募集

時毎週金曜日午後1時～4時
 所市民交流センター 2階 会議室
 内毎週、課題曲(新曲)2曲を楽しく歌います。
 月初めは自由曲(カラオケ)を楽しんでいます
 対60歳以上 定若干名 ¥500円/月
 他歓迎会、親睦会などあり
 岡カラオケクラブ憩い会(山代)
 ☎090(3672) 5811

●吉身パソコン同好会

時毎月第1・第3月曜日 所吉身公民館
 内ワード、エクセル、パワーポイント、簡単な動画作成
 定10人 ¥1,500円/月(教材費含む)
 持ノートパソコン 申電話で下記へ
 岡渡辺 ☎080(9506) 2470

●水墨画教室 土筆

時毎月第2・4金曜日
 午後1時30分～3時30分
 所市民交流センター
 内風景や動植物を、墨を使って描く
 調小島 義さん
 (日本南画院 常務理事、審査員)
 下記へ問い合わせ
 岡水墨画教室 土筆(谷) ☎(582) 2326

●英会話教室

時①毎月第2・4月曜日
 ②毎月第1・3水曜日
 午前10時～11時30分(8月は休講)
 所エルセンター 活動交流室
 内中学2、3年生レベルのリスニングやスピーキングなど
 7月まで：1,000円/月
 ・9月以降の料金は下記へ問い合わせ
 岡エンジョイ・イングリッシュ(藤井)
 ☎080(3809) 9071

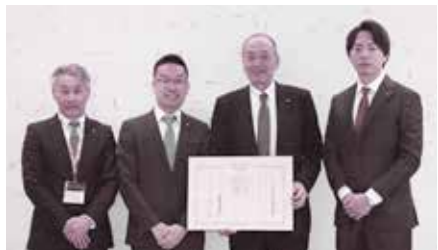
Information

●イベント案内やメンバー募集などの情報を掲載しています。詳しくは、企画政策課広報係 ☎(582)1164へお問い合わせください。



寄付・寄贈

●紺綬褒章受章伝達式を開催



大崎設備工業株式会社(大崎 裕士代表取締役社長)さまより、令和6年6月に市内中学校に対して楽器のご寄付をいただき、このことに対して、紺綬褒章が授与されました。紺綬褒章は公益のために私財を寄与した個

人や団体に授与される褒章で、天皇陛下から授与されるものです。心からの感謝を込めて4月22日、市長より受章伝達式を行いました。受章おめでとうございます。

●公用車を寄贈いただきました



4月17日、株式会社滋賀トヨタさまから、公用車1台を寄贈いただきました。今後、市

政の発展のために、有効に活用させていただきます。

●ビブスを寄贈



ブルーレイク消化器内科クリニック(長谷川 大院長)さまから、ビブス40着を寄贈いただきました。もりやまエコパーク少年サッカー場で、サッカー場利用者がいつでも使用できるよう有効に使わせていただきます。



もくじ

- 2 市長メッセージ/春の叙勲・褒章・危険業務従事者叙勲 受章者
- 3 今年もモリヤマメロンの季節がやってきた
- 4 半夏生鑑賞会/ボランティア観光ガイドと行く 守山 花と名所巡りバスツアー/吉身公民館講座 女性のためのアロマリンパストレッチ/玉津公民館講座 ケア・マフを知ろう・作ってみよう
- 5 人権講座(前期)/滋賀県レイカディア大学 第48期生募集/令和8年度 守山市まちづくり人権教育推進協議会 総会・記念講演会/もりもり守山プレミアム商品券の未引換分を追加販売
- 6 姉妹都市・米国ミシガン州エイドリアン市への友好親善使節団員を募集/もりやま“夢”プロジェクト 高校生英語スピーチコンテスト 参加者募集
- 7 下之郷遺跡キッズクラブ募集/明るい選挙推進啓発用作品 募集/野洲川河川愛護モニター募集/情報提供を希望しない人は除外申請手続きをお願いします
- 8・9 守山てんこもり みんなのひみつきち
- 10・11 第5期 守山市地域福祉計画を策定
- 12 6月は食育月間/ふらっと相談会/図書館がもつ
- 13 と便利に 第1弾 貸出冊数の上限などを変更 新婚世帯を応援 新生活の住居費などの一部を補助/感震ブレーカー設置促進事業補助金/高齢者などのごみ出しを支援
- 14 食中毒にご用心!/6月1日(月)~7日(日)は水道週間
- 15 6月も油断せず熱中症予防を/新たな防災気象情報の運用開始/緑のもりやまを創る会 約50年の役割を終え解散
- 16 「守山市つなぐ保育人材バンク」に登録して保育園などで働きますか/保育士の就職・職場復帰を支援します/新・クルちゃんのつぶやき/まなびのひとこえ 2026 発刊/令和8年度 第1回 守山市都市計画審議会 傍聴者募集
- 17 図書館/駅前総合案内所/水質
- 18 守山警察署/安全・安心メール/相談コーナー
- 19 ちゃいるど広場
- 20 BUNTA情報/スポーツ協会
- 21・22 Information
- 23 街かどフラッシュニュース/双眼鏡/人口
- 24 街かどフラッシュニュース

田植え体験



**市内外から約120人の参加者
歓声をあげながら丁寧に田植え**

青空の下、家族連れなど約120人が参加して田植え体験を行いました(SGホールディングス 主催)。青々とした稲苗を受け取って泥田に入ると、声を掛け合いながら一本ずつ丁寧に苗を植えていました。初参加の家族は「最初は泥田が冷たくて少し気持ち悪かったけれど、慣れると気持ち良いし楽しいです」と満面の笑顔で話していました。

5月2日 | 浦谷農園(木浜町)

赤野井湾探検会



**漁師さんの仕事を体験
獲れたてのおいしい試食も**

認定NPO法人びわこ豊稔の郷が主催し、親子など26人が参加しました。漁から戻った地元の漁師のアドバイスを受けながら、広げた漁網からホンモロコ、スゴモロコなど小さな魚を外して、獲れたてを焼いたり、から揚げにしてもらって試食。「網から外すのは少し難しかったけど、おいしくいっぱい食べた」と笑顔を見せていました。

4月29日 | 赤野井湾港

ゆいのWAフェスティバル ありがとうを、未来へ



**創立40周年のイベントで
地域との絆を深めよう**

社会福祉法人慈恵会(ゆいの里)が、創立40周年を記念して、地域への感謝を込めたイベントを開催。県立守山北高校の生徒も協力して、施設内外でウォークラリーやバスケットイベント、音楽イベント、ハイハイレースなど、さまざまな催しを用意しておもてなし。訪れた地域住民は、思い思いのイベントで楽しいひと時を過ごしていました。

5月6日 | ゆいの里一帯

ながなた 長刀まつり



**令和8年の踊り当番は赤野井町
長刀振りや太鼓打ちなど華やかな行列**

小津神社の祭礼・長刀まつり(国指定無形民俗文化財)が行われました。令和8年は赤野井町が踊り当番となっており、神社の大鳥居から馬場通りなどを、先頭に長刀行列、きらびやかな衣装をまとった太鼓などの楽器による田楽踊りが続きました。若宮神社で踊り奉納など、沿道の見物客の中、にぎやかにお祭りが実施されました。

5月5日 | 小津神社、馬場通り など

守山市の人口

令和8年4月30日現在
(前月比)

人口	86,011	(- 38)
男	42,221	(- 33)
女	43,790	(- 5)
世帯数	36,209	(+ 31)

必要がありますね。(丁)

在が自分にとって、有利にも不利にもなる時代。A1とは上手に付き合う必要がありませぬ。(丁)

と、やはり信じてもらえませんでした。「そんなことより水没した携帯の復旧方法をA1で検索しなさい」と言われる始末▼検索すると適切なアドバイスが次から次に得られ、ちょうどだけ慰められた気持ちになりました。A1の存在が自分にとって、有利にも不利にもなる時代。A1とは上手に付き合う必要がありませぬ。(丁)



私の趣味は釣果はリリースして

すし切りまつり



**鮒^{ふな}ずしを切り分け神前に供える伝統の神事
ユネスコ登録「かんこの舞」も華やかに奉納**

神社に伝わる故事を起源とする「すし切り神事」が執り行われました。多くの見物衆が見守る中、はかま姿の若者2人が、作法に従った堂々たる所作で鮒ずしを切り分けました。すし切り役を務めた若者は「達成感があった」と笑顔で振り返りました。ユネスコ無形文化遺産にも登録されている「かんこの舞」^{なぎなた}「長刀振り」も奉納されました。

5月5日 | 下新川神社(幸津川町)

日本海リーグ開幕



**今シーズン正式加盟の滋賀ハイジャンプス
開幕前のセレモニーで地元ファンにアピール**

独立リーグ「日本海リーグ」の開幕戦で、市内で働きながら野球を続ける滋賀ハイジャンプス VS 富山GRNサンダーバースが激突しました。試合前のセレモニーでは、今シーズン正式加盟の滋賀ハイジャンプスが地元ファンなどにアピール。試合は敗れましたが、キッチンカーやグッズ売り場も並び、大勢の観戦客が楽しみました。

5月2日 | 市民球場

ヘイケボタルの幼虫を放流



**子どもたちの手で小川へ
無事に夜空を舞いますように**

「おまがりぼたるを守る会」による初の試み。びわこ地球市民の森の小川に、ひなぎくこども園の園児たちの手で、ヘイケボタルの幼虫約2,000匹が放流されました。成虫とは違う幼虫の姿を不思議そうに見ながら、紙コップから小川へそっと幼虫を流します。ホタルは6月下旬～7月上旬に羽化し、優しい光とともに夜空を彩る予定です。

5月12日 | びわこ地球市民の森

豊年踊り



**晴れ渡る空に響く掛け声
きらびやかにつなぐ伝統**

守山春祭りの1つである「豊年踊り」が、今年も実施されました。きらびやかな衣装に身を包んだ太鼓持ちと太鼓打ちを中央に、その周りで音頭取り、笛などの囃子が輪をつくり、音頭取りの歌詞に合わせて舞い、市役所から馬路石邊神社まで奉納されました。のびやかな掛け声とともに、ぐるぐると舞う様が見物客の目を楽しませました。

5月5日 | 市役所～馬路石邊神社

広報もりやまは下記施設に設置

市役所、各地区会館、JR守山駅(駅前総合案内所)、図書館、すこやかセンター、市内金融機関、市内郵便局、市内平和堂各店とアルプラザ栗東、市内セブン-イレブン など

広報もりやまはスマートフォン・タブレットでも読めます



広報もりやま
PDF版



「マチイロ」アプリをインストール▲



「Sidebooks」アプリをインストールし、▲
「ちいき本棚」を選択

※アプリの使用は無料ですが、通信費は各回線ごとのご負担となります。
※アプリの閲覧中に広告が表示されますが、その内容に守山市は責任を負いません。

守山ニュース

びわ湖放送
毎月第1・3金曜日
午後6時20分～6時25分放送中

●第15回 ルシオール アート キッズフェスティバル
6月5日(金)、19日(金)

YouTube「守山市広報」で過去の放送を視聴できます